

UTÖKNING AV OCH ÄNDRADE FÖRESKRIFTER FÖR NATURRESERVATET TOFTAHOLM, LJUNGBY KOMMUN

BESLUT

Länsstyrelsen förklarar med stöd av 7 kap. 4 § miljöbalken (1998:808) att naturreservatet Toftaholm ska utökas. Gränsen för utökningen av naturreservatet ska vara den gräns som utmärks i fält som framgår på bifogad karta (bilaga 1a) och med gränsbeskrivning (bilaga 3) som underlag.

Utökningen är på 127,9 ha och reservatets totala areal kommer efter utökningen innefatta 210,6 ha. Reservatets namn ska vara Toftaholm.

Länsstyrelsen upphäver med stöd av 7 kap. 7 § första stycket miljöbalken beslutet från den 22 april 2005 med diarienummer 511-5050-04 och delvis beslutet från den 18 december 2000 med diarienummer 231-1666-00 såvitt avser reservatsföreskrifter och skötselplan. Det innebär att beslutet för Toftaholms naturreservat från den 18 december 2000 fortfarande gäller såvitt avser förklaringen av området som naturreservat med de ändringar som anges i detta beslut.

För att uppnå syftet med reservatet beslutar Länsstyrelsen att nedan angivna föreskrifter ska gälla för reservatet.

Länsstyrelsen fastställer samtidigt bifogad skötselplan (bilaga2) för reservatets långsiktiga vård. Naturförvaltare ska vara Länsstyrelsen i Kronoberg.

SYFTET MED RESERVATET

Syftet med reservatet är att bevara och skapa livsmiljöer för de växt- och djurarter som är knutna till gamla, grova, ihåliga lövträd, död ved, lundmiljöer, betade strandängar och övrig vällävdad betesmark, så att dessa arter kan leva vidare och öka i mängd.

Inom hela området är målet dessutom att bevara och synliggöra fornlämningar och övriga kulturspår på ett varsamt sätt, utan att naturvärden i området riskerar att förstöras.

Naturreservatet ska under stort hänsynstagande till fauna och flora samt pågående jordbruksdrift vara tillgängligt för allmänheten och för vetenskaplig forskning.



SKÅLEN FÖR BESLUTET

Skälen för beslutet är områdets prioriterade bevarandevärden, naturtyperna nordlig ädellövskog (9020), trädklädd betesmark (9070), lövsumpskog (9080) och silikatgräsmarker (6270) samt arterna läderbagge (A1081) och svart guldbagge. Utökningen av naturreservatet främjar bevarandet av de utpekade värdena.

I Toftaholm har odlingslandskapet en lång kontinuitet vad gäller hävden. Förekomst av fornlämningar från olika tidsepoker visar att området har nyttjats som jordbruksmark under mycket lång tid, samtidigt som markanvändningen har skiftat i olika tidsepoker. I länet finns få jämförbara landskap vad gäller förekomst av ädellövträd och gamla grova träd och förekomsten av läderbagge och svart guldbagge inom området bedöms väsentligt bidra till arternas överlevnad inom länet.

Död ved i olika former och nedbrytningsstadier är en viktig livsmiljö för många organismer, inte minst insekter. Tillgången på död ved i svenska ädellövskogar och betesmarker är generellt sett liten och många vedlevande arter är på gränsen till utrotning på grund av brist på lämpligt substrat. Toftaholm saknar ersättningsträd i olika generationer och därmed en kontinuerlig tillgång på grov död ved. I Toftaholm behöver framför allt tillgången på död ved och substrat för vedlevande flora och fauna ökas. Det behöver skapas nya ersättningsträd med hjälp av veteranisering samt tillföras grov död ved, framför allt av ek. Skuggade och överväxta vidkroniga ekar och andra grova lövträd behöver frihuggas.

Det gamla reservatet i områdets norra del hyser en stor artrikedom men trädbeståndet är förhållandevis likåldrigt och andelen död ved i olika nedbrytningsstadier är liten. För att säkerställa att området även i framtiden kommer att kunna hysa en stor biologisk mångfald är det därför viktigt att den skyddade arealen ökar. De nyrestaurerade trädklädda betesmarkerna samt yngre lövskogar med ädellöv utgör lämpliga förstärkningsytor för de prioriterade naturtyperna och arterna i området.

Tillsammans med det angränsande naturreservatet Färjansö bildar utökningen ett stort sammanhängande skyddat område. I området finns en intressant fiskfauna och ett värdefullt fågelliv som långsiktigt kan bevaras och utvecklas.

I framtiden kan utökningen bidra till en bibehållen och förhoppningsvis höjd artrikedom i reservaten. Likaså kommer de kulturhistoriska värdena och friluftsvärdena att främjas av utökningen.

FÖRESKRIFTER

För att uppnå och tillgodose syftet med naturreservatet beslutar Länsstyrelsen med stöd av 7 kap. 5, 6 och 30 §§ miljöbalken att nedan angivna föreskrifter ska gälla för naturreservatet.

A. Föreskrifter enligt 7 kap. 5 § andra stycket miljöbalken om inskränkningar i rätten att använda mark- och vattenområden
Utöver förbud och föreskrifter i annan lagstiftning är det förbjudet att:

1. avverka, gallra, beskära, röja, så, plantera träd eller buskar eller utföra annan skogsbruksåtgärd eller skada enskilda träd eller buskar

Anmärkningar:

- I. Trädgrenar som sträcker sig ut över åker och utgör hinder för brukandet får tas ner (efter godkännande av Länsstyrelsen) och läggas på annan lämplig plats inom reservatet.
- II. Normalt underhåll inom ledningsgata får ske.
- III. Siktgata för jaktens behov kan efter Länsstyrelsens skriftliga godkännande få öppnas på lämplig plats och om behov finns.
- IV. Sly, men inte bärande träd och buskar, får röjas.

2. skada, ta bort eller upparbeta dött träd, vindfälle eller döda grova grenar

Anmärkning:

Vindfälle eller döda grova grenar som hamnar olämpligt och påtagligt hindrar jordbruk eller framkomlighet på stigar, tomter, vägar och i vatten får flyttas till annan lämplig plats inom reservatet.

3. fylla igen håligheter i träd eller på annat sätt påverka ihåliga eller gamla träd

4. använda betesdjur som skadar träd- och buskar genom barknag

5. sprida bekämpningsmedel, gödsel, kalk, kemiska preparat eller annat jordförbättringsmedel, med undantag för att stallgödsel och kalk får tillföras på åkermark

Anmärkning:

Gäller ej användning av preparat för att bekämpa parasiter hos betesdjuren i enlighet med rådande djurskyddslagstiftning

6. tillskottsutfodra och vinterbeta

Anmärkning:

Tillskottsutfodring får ske på åkermark och kultiverad betesmark vid betessläpp och avslutning av betessäsong under kortare tid efter skriftligt godkännande från Länsstyrelsen. Användning av kalvgömmor är tillåten för att tillgodose kalvarnas behov.

7. ändra växt- och djurlivets sammansättning genom att föra in, så eller plantera ut arter

Anmärkning:

Icke-vedartade grödor på åker är tillåtna.

8. utfodra vilt, sätta upp saltsten för vilt eller anlägga åtel

Anmärkning:

Saltsten för vilt får sättas upp efter godkännande av Länsstyrelsen.

9. bedriva täkt av berg, sten, grus, sand, lera, jord, torv eller annan jordart

10. borra, spränga, schakta, gräva, dämna, dika, dikesrensa, fylla ut, tippa, anordna upplag eller utföra annan liknande åtgärd på land eller i vatten

Anmärkningar:

I. Tillfälligt upplag för jord- och skogsbruk får ske efter skriftligt godkännande av Länsstyrelsen.

II. På åkermark får normalt åkerbruk med jordbearbetning utföras, samt underhåll av befintliga diken.

III. Sten som samlas ihop i samband med åkerbruk får läggas på plats som kontinuerligt använts för detta ändamål.

11. uppföra byggnad, ledning, mast, vindkraftverk eller annan anläggning

Anmärkningar:

I. Jakttorn kan efter Länsstyrelsens skriftliga godkännande få uppföras på lämplig plats och om behov finns.

II. Anordning för tamboskap t.ex. vindskydd eller insamlingsfälla får placeras på åkermark eller kultiverad betesmark efter skriftligt godkännande från Länsstyrelsen.

III. Underhåll, borttagande eller ersättning av befintlig anläggning på samma plats får ske om det inte innebär ett större ingrepp i naturen än i dagsläget. Utbyggnad av enskilda avlopp i mindre omfattning samt nyanläggning av enskilda avlopp som omfattas av servitutsavtal kan utföras efter skriftligt godkännande från Länsstyrelsen.

12. inom land- eller vattenområdet starta eller landa med luftfartyg

13. anlägga eller bedriva fiskodling

Utan Länsstyrelsens tillstånd är det förbjudet att:

14. förlägga el- eller tele/fiberkabel

15. förlägga gång-/cykelväg

16. nyanlägga väg, rastplats, parkeringsplats eller vändplats

Anmärkning:

Normalt underhåll av befintlig väg får ske.

17. anlägga större avloppsanläggning

B. Föreskrifter med stöd av 7 kap. 6 § miljöbalken om skyldighet att tåla visst intrång i naturreservatet

Markägare och innehavare av särskild rätt till marken förpliktas tåla att följande anordningar iordningställs och åtgärder vidtas:

1. utmärkning av reservatsgräns och information om reservatet
2. att skötsel utförs som behövs för att bevara och utveckla naturvärdena:
 - jordbruksdrift, åker, betesdrift, samt slätter om inte markägaren själv utför detta, eller anlitar annan brukare
 - naturvårdsavverkningar, röjningar av och hamling av träd
 - skapande av högstubbar, lågor och hålträd, samt veteranisering av träd för att påskynda bildandet av död ved.
 - plantering/insådd av buskar, träd samt skyddsvärda arter i naturvårdssyfte
 - naturvårdsbränning
 - uppläggning av grenar/stammar i s.k. faunadepåer
 - flytt av vindfällan
 - stängsel; även med elstängsel mot vildsvin
 - åtgärder tex utläggning av ris för att främja etableringen av buskskikt och föryngringen av trädskiktet.
 - utläggning av död ved för att öka mängden substrat för insekter, lavar och mossor
 - utsättning av mulmholkar till förmån för insekter och andra mulmlevande organismer
3. iordningställande av anordningar för allmänheten i form av strövstigar, informationstavlor, stängselgenomgångar, rastplatser, samt underhåll av befintliga anordningar såsom parkeringsplatser och rastplatser
4. åtgärder för vetenskaplig undersökning som i förväg skriftligen godkänts av Länsstyrelsen
5. tillfälliga upplag i samband med skötselåtgärder
6. användning av vägar i den utsträckning som behövs för att utföra skötselåtgärder.

Länsstyrelsen ansvarar för att skötselåtgärder enligt ovan och som specificeras i fastställd skötselplan utförs.

Länsstyrelsen kan dock erbjuda markägaren att enligt särskilda anvisningar utföra skötselåtgärder samt i förekommande fall forsla ut virket ur området. Avverkning

och körning i dessa marker kräver särskild hänsyn för att inte förstöra de höga naturvärdena. Om markägaren då utför åtgärderna sker det med ansvar för sådan hänsyn och på dennes egen bekostnad. Virket som avverkas tillfaller markägaren med undantag för sådant virke som enligt A-föreskrifterna ska lämnas inom reservatet.

Skötselåtgärder på jordbruksmark, som t.ex. bete och åkerbruk, utförs i första hand av markägaren eller av markägaren (i samråd med Länsstyrelsen) utsedd brukare.

Om markägaren själv inte har möjlighet att utföra åtgärder kopplat till områdets hävd är det Länsstyrelsen som ansvarar för att åtgärderna enligt skötselplan utförs. Länsstyrelsen tar i sådana fall över ansvaret tidigast året efter att markägaren har gett besked om att brukare saknas.

C. Föreskrifter med stöd av 7 kap. 30 § miljöbalken om rätten att färdas och vistas inom reservatet och om ordningen i övrigt inom området.

Utöver förbud och föreskrifter i annan lagstiftning är det förbjudet att:

1. skada naturföremål eller ytbildning, t.ex. genom att gräva, borra, måla eller mejsla
2. fälla eller på annat sätt skada levande eller döda stående eller omkull fallna träd och buskar
3. plocka, skada eller gräva upp örter, svampar, mossor, lavar eller andra växter annat än plockning av enstaka exemplar av icke-fridlysta arter. Bär och matsvamp får plockas för husbehov
4. samla in insekter, snäckor, maskar eller andra ryggradslösa djur annat än enstaka exemplar av icke-fridlysta arter
Anmärkning:
Fiske enligt gällande fiskebestämmelser är tillåtet.
5. framföra eller parkera motordrivet fordon eller släpvagn annat än på anvisad väg och i ordningställd parkeringsplats
Anmärkning:
gäller ej för jordbruksdrift, reservatsskötsel, samt för underhåll och felsökning av luftledning
6. övernatta i husbil eller husvagn
7. sätta upp tavla, skylt, affisch, snitsel, konstföremål eller liknande utan Länsstyrelsens skriftliga godkännande

8. bedriva tävlings-, övnings- eller lägerverksamhet utan Länsstyrelsens godkännande
9. tälta annat än på anordnad rastplats
10. ankra eller förtöja husbåt
11. störa eller skada djurlivet t.ex. genom närgånget uppträdande vid bo- eller lekplats
12. medföra okopplad hund eller annat lösgående husdjur
Anmärkning:
gäller ej för markägare eller annan innehavare av särskild rätt till marken
13. inom land- eller vattenområdet starta eller landa med luftfarkost
14. framföra vattenskoter
15. elda annat än på anvisad och iordningställd eldplats

Föreskrifterna hindrar inte

- förvaltaren att utföra de åtgärder, som framgår av ovan angivna B-föreskrifter, som behövs för reservatets vård och skötsel eller utföra uppföljning av bevarandestatus.
- personal inom polisen, sjukvården eller räddningstjänsten att använda motordrivet fordon, motordrivet farkost och hund samt vid behov vidta andra åtgärder. Anmälan ska om möjligt göras till Länsstyrelsen i förväg, annars snarast efter genomförandet.
- åtgärder för vetenskaplig undersökning, som i förväg skriftligen godkänts av Länsstyrelsen.
- akuta reparationsåtgärder på ledning. Träd som fallit i ledningsgata eller grova grenar som kapas får flyttas men ska lämnas inom naturreservatet. Samråd med Länsstyrelsen kan ske efter att arbetet inletts, dock senast inom en arbetsdag.
- normalt underhåll av väg, ledning, ledningsgata eller servitut som finns inom reservatet. Med normalt underhåll avses sådana åtgärder som syftar till att upprätthålla anläggningarna i dagens utformning, utbredning och funktion. Vid ersättning eller nyanläggning krävs dock tillstånd från Länsstyrelsen för att på bästa sätt ta hänsyn till mark och de växt- och djurliv som finns i området.

Föreskrifterna under C träder i kraft den dag som framgår av kungörandet, se nedan. Föreskrifterna gäller även om de överklagas.

BESLUT

Datum
2017-03-21

Ärendenummer
511-5392-2013

Med Länsstyrelsens godkännande enligt föreskrifterna ovan avses inte en dispens- eller tillståndsprövning utan endast att Länsstyrelsen i skriftlig form kan ge sitt godkännande till en åtgärd efter att denna beskrivits på lämpligt sätt.

Utöver ovan angivna föreskrifter gäller annan lagstiftning, bl.a. miljöbalken, jaktlagstiftning, terrängkörningslagen och kulturminneslagen.

Enligt 7 kap 28a § miljöbalken krävs tillstånd för att bedriva verksamheter eller vidta åtgärder som på ett betydande sätt kan påverka miljön i ett Natura 2000-område.

REDOGÖRELSE FÖR ÄRENDET

ÄRENDETS BEREDNING

Redan den 28 juli 1928 fridlystes 10 ekar på Toftaholms gård som naturminne. Länsstyrelsen beslutade den 18 december 2000 om bildandet av naturreservatet Toftaholm på 82,7 ha, i samband med detta upphävdes även fridlysningen av naturminnet. Eftersom det fanns problem med ansvar för jordbruksdriften ändrade Länsstyrelsen B-föreskrifterna den 14 april 2005. Den 1 januari 2012 beslutade Länsstyrelsen att återkalla den till Skogsstyrelsen överlåtna/beslutade förvaltningen av naturreservatet.

Under 2005-2009 inventerades skyddsvärda träd runt Vidöstern. Inventeringen visade på mycket höga naturvärden i det befintliga naturreservatet men även värden söder om reservatet. Efterträdare av diverse trädslag, enstaka jätteek och ”hot spots” av hålträd registrerades i anslutning till reservatet.

År 2013 inkom markägaren Gösta Andersson till Länsstyrelsen med en intresseanmälan till Kometprogrammet (kompletterande metoder för skydd av värdefull skog) med ett förslag till områdesskydd i anslutning till det befintliga naturreservatet Toftaholm. Länsstyrelsen föreslog en utvidgning av naturreservatet på 127,9 ha.

År 2014 skedde ett samråd mellan Länsstyrelsen och E.ON angående breddning av befintlig ledningsgata och tänkbara alternativa åtgärder efter att ett stort antal ekar var stämplade (dnr. 525-4885-2014). Samrådet skedde på plats och delades upp i två delar, dels den södra där ledningen passerar genom den planerade utvidgning av reservatet och dels den norra delen där ledningen passerar befintligt reservat. Länsstyrelsen bedömning var att den planerade åtgärden, i det södra området, inte på ett väsentligt sätt skadar naturmiljön om åtgärden utfördes i enlighet med anmälan och beslutade försiktighetsåtgärder följdes. I det norra området bedömdes den planerade åtgärden kräva dispens från reservatsföreskrifterna liksom tillstånd från bestämmelserna om Natura 2000-området. Tillståndskravet kan undvikas om ekar i betesmarkerna inte fälls utan beskärs på samma sätt som i det södra området och som alternativ, om några ledningsstolpar flyttas mot öster för att undvika konflikt med lundmiljön.

Ett utkast till skötselplan skickades ut till markägarna 22 maj 2015.

2015 träffades en överenskommelse om intrångsersättning mellan markägaren och Länsstyrelsen.

Ett förslag till beslut och skötselplan har upprättats av Länsstyrelsen. Förslaget till beslut och skötselplan skickades 27 september 2016 till sakägare som förelades att komma in med eventuella erinringar. Myndigheter, ideella föreningar m.fl. har samtidigt lämnats tillfälle att yttra sig över förslaget.

Förslaget till beslut har därefter ändrats och kompletterats efter synpunkter som kom in i yttranden.

SYNPUNKTER PÅ FÖRSLAGET TILL BESLUT

Synpunkter över förslag till beslutet och skötselplan har inkommit från Birgitta Eltéus, E.ON Elnät Sverige AB, Kronobergs Ornitologiska Förening, Ljungby kommun, Sveriges Geologiska Undersökning, Skogsstyrelsen, Trafikverket samt Havs- och Vattenmyndigheten. Remisstiden pågick fram till 11 november 2016. Nedan följer de synpunkter som har inkommit.

Birgitta Eltéus

Birgitta erinrar sig mot förslaget till utökat naturreservat då hon som ägare till fastigheten Toftaholm 2:5 anser att förslaget gör stort intrång genom att tomten omsluts av reservatet och att vissa delar av fastighetens planerade avloppsanläggning såsom avloppsbrunn, rörledningar samt infiltrationsbädd ligger inom område för naturreservatet. Hon framhåller att liksom vid andra stugområden och gårdar undanta ett område runt bebyggelsen.

E.ON Elnät Sverige AB

E.ON Elnät framför att man tolkar föreskrifterna som att de inte ska utgöra hinder för framtida regelbundet skogligt underhåll av ledningsgata, 35 meter för 40-50kV luftledning. Man vill också att föreskrifterna kompletteras med att reservatet inte ska utgöra något hinder för att kunna ersätta befintlig luftledning med markförlagd kabel på samma plats eller längs med vägar i reservatet samt att utökningar av elnätet får tillståndsprövas när begäran av elanslutningar görs, eftersom E.ON Elnät har anslutningsplikt till den som begär en elanslutning. E.ON önskar också att även enstaka farliga träd utanför skogsgatan ska kunna tas bort och att samråd helt ska undantas när akuta åtgärder på nätanläggningar görs. Man informerar om gällande elsäkerhetsföreskrifter samt regler kring arbete i och intill ledningsgata. E.ON förutsätter att synpunkterna ovan beaktas samt att befintliga anläggningar kan vara kvar i sitt nuvarande läge, att åtgärder för drift och underhåll kan utföras vid behov, att tillträde med fordon och maskiner inte försvåras för befintliga anläggningar samt att E.ON inte drabbas av några kostnader till följd av bildandet av reservatet. E.ON påpekar också att om det ska ingå att kvarlämna fällna träd i naturskyddet kan de göra det under förutsättning att bolaget inte hålls ansvariga för skogsskyddet.

BESLUT

Datum
2017-03-21

Ärendenummer
511-5392-2013

Havs och Vattenmyndigheten

Havs-och vattenmyndigheten tillstyrker förslaget till utökning men anser att vattenvärden bör skrivas in i syftet för reservatet för att bidra till skyddet av sjön Vidöstern. Vidare föreslår Hav att kräfter ska undantas från föreskrift C4, förbud mot att samla in insekter, snäckor, maskar eller andra ryggradslösa djur samt att föreskriften C14, förbud mot att framföra vattenskoter bör undvikas.

Kronobergs Ornitologiska Förening, KOF

KOF ställer sig i allt väsentligt positiv till utökningen av reservatet och utformningen av skötselplanen. De anser att utökningen skapar ett stort skyddat område som får stor betydelse också för skyddet av fågelfaunan. De menar att det måste finnas ett tätt nät av naturreservat för att den biologiska mångfalden ska kunna bevaras. KOF framför att jakt (annat än skyddsjakt) inte ska bedrivas i naturreservat eftersom det stör besökare och områdets djurliv. De framför också att friluftslivet ska styras inom området så att besökare inte ska störa boplatser för hänsynskrävande fåglar.

Ljungby kommun

Kommunstyrelsen i Ljungby kommun menar att Länsstyrelsens förslag på ett bra sätt beskriver områdets naturvärden och hur de kan bevaras och utvecklas. Samtidigt framhåller de att områdets kulturvärden är minst lika stora och varierande som naturvärdena och att ett kulturresevat istället för ett naturreservat bör övervägas. De anser att en tydligare helhetsbild av området med naturen och människans gemensamma historia och nutid behövs för att förstå områdets helhet. Vidare tycker de att åtgärder för friluftslivet bör prioriteras upp och definieras tydligare. De framhåller bland annat att entréer behöver pekas ut och att det vid entrépunkterna bör finnas parkeringsplatser, rastplats, tydlig information och stigar som är tillgängliga för alla. De föreslår också att Riksettan undantas helt från reservatet eller att ett tillägg i föreskrifterna skrivs in för att Riksettan i framtiden ska kunna kompletteras med gång- och cykelväg eller byggas om.

Skogsstyrelsen

Skogsstyrelsen ser positivt på utökningen av naturreservatet Toftaholm. De anser att det är bra att naturreservatet blir större vilket kommer att skydda/ge bättre livsmiljö för de arter som är knutna till eklandskapet. Genom hävden skyddas och bevaras även de kulturmiljöer som finns i reservatet.

Trafikverket

Trafikverket framhåller att entréer och parkeringsplatser bör vara tydligt utmärkta samt att Länsstyrelsen ska säkerställa åtgärder för att besökare ska inbjudas till att passera vägen på lämpliga ställen. Vidare anser de att förslaget till föreskrifter och undantag från dessa behöver förtydligas. Trafikverket menar att normala, återkommande drift- och underhållsåtgärder av den befintliga vägen inte motverkar syftet med reservatsbildningen varför de bör kunna ske utan anmälan till Länsstyrelsen.

Sveriges Geologiska Undersökning
Sveriges Geologiska Undersökning har inga synpunkter på naturreservatet.

LÄNSSTYRELSENS BEMÖTANDE AV INKOMNA SYNPUNKTER

Ovanstående yttranden har utvärderats och efter avvägning mellan olika intressen inarbetats i beslut och skötselplan.

Länsstyrelsens bedömning att området runt tomterna har ett högt skyddsvärde och bör skyddas som naturreservat kvarstår. Länsstyrelsen har inget att invända mot att ägarna till fastigheterna som enligt servitutsavtalen har rätt att utan hinder av reservatsföreskrifterna bibehålla och underhålla befintliga anläggningar som avtalen omfattar. Länsstyrelsen förtydligar reservatsföreskrifterna med följande tillägg till undantagen om anläggningar: Underhåll, borttagande eller ersättning av befintlig anläggning på samma plats får ske om det inte innebär ett större ingrepp i naturen än i dagsläget. Länsstyrelsen bedömer att en utbyggnad av enskilda avlopp i mindre omfattning och nyanläggning av enskilda avlopp som omfattas av servitutsavtal kan utföras efter skriftligt godkännande från Länsstyrelsen. Större avloppsanläggningar kräver en prövning mot reservatsföreskrifterna. Vidare vill Länsstyrelsen påminna om att även andra regler styr över hur avloppsanläggningar får anläggas i området, som strandskydd och kulturminneslagen. För åtgärder som påverkar dessa krävs dispens.

Länsstyrelsens uppfattning är att jakt kan bedrivas i skyddade områden utan att det strider mot syftet med naturreservatet. Om behov finns och för att jakten ska kunna bedrivas på ett säkert sätt får Länsstyrelsens godkänna att jaktorn byggs och att siktgator tas upp och underhålls. Det är Länsstyrelsens uppgift att se till att jaktorn och siktgator placeras så att besökarnas upplevelse av naturområdet inte störs och säkerheten höjs.

Från kulturmiljösynpunkt delar Länsstyrelsen kommunens uppfattning att det finns samordningsvinster i hanteringen av natur- och kulturmiljövärden inom Toftaholm. Upplevelsevärdena skulle avsevärt kunna stärkas om ett helhetsgrepp togs på skötsel- och informationsinsatser. Från kulturhistorisk synpunkt är det att föredra att kommunen anordnar ett kommunalt kulturresevat inom området. Länsstyrelsen har i dagsläget inga planer på ytterligare statliga kulturresevat. Om kommunen är villig att låta utreda förutsättningarna för ett kommunalt kulturresevat finns kulturmiljöbidrag att söka för utökade skötsel-, informations- och tillgänglighetsåtgärder. Även en del av en eventuell utredning skulle kunna vara bidragsberättigad och samfinansieras med kulturmiljöbidrag för utökad samordning av upplevelsevärda natur- och kulturmiljöer inom ett kommunalt kulturresevat.

Synpunkter angående möjligheter att underhålla vägar, ledningar samt i framtiden eventuellt byta ut ledningar har beaktats. Drift och underhåll av befintliga ledningar och vägar får ske i fortsättningen i den mån som det tidigare har skett. Länsstyrelsen ställer sig positiv till flyttning eller nedgrävning av luftledningen om de hänvisningar som framkommer i samrådsbeslutet från 2014 följs. Det är viktigt att samråd sker i god tid innan planerad nedgrävning och att eventuella markskador minimeras så långt som möjligt och återställs med material från

BESLUT

Datum
2017-03-21

Ärendenummer
511-5392-2013

platsen. Vid akut underhållsåtgärd kan samråd ske sedan arbetet inletts. Länsstyrelsen förtydligar att föreskrifterna inte hindrar akuta reparaationsåtgärder på ledning. Träd som fallit i ledningsgata eller grova grenar som kapas får flyttas men ska lämnas inom naturreservatet. Samråd med Länsstyrelsen kan ske efter att arbetet inletts, dock senast inom en arbetsdag. Något ytterligare undantag från samråd är ej aktuellt att bevilja. Nyanslutningar till befintligt elnät är en dispenspliktig verksamhet, då nyanslutningen kan innebära grävning eller annan åtgärd inom reservatet.

Då Ljungby kommun framfört att det är angeläget att man i framtiden bland annat kan anlägga en gång- och cykelväg inom reservatsområdet har Länsstyrelsen valt att även låta en sådan eventuell anläggning omfattas av dispensabel föreskrift för att visa att man är positivt inställd även till detta.

Länsstyrelsen har beaktat Trafikverkets yrkande om att ordna och märka ut övergångar på lämpliga platser samt att placera ut tydliga anvisningar och information om entré och parkeringar.

LÄNSSTYRELSENS BEDÖMNING

Toftaholm utgör ett ur naturvårdssynpunkt mycket värdefullt naturområde med inslag av grov ek, hålträd och grov död ved av ädellöv samt hyser en stor mångfald av växter och djur som är knutna till dessa miljöer. För att Toftaholms värden ska bestå och utvecklas behöver även den utökade reservatsdelen bevaras och därmed undantas från skogsproduktion och annan exploatering som innebär att områdets naturvärden kan skadas.

Toftaholm är beläget inom området ”Färjansö-Toftaholm-Lagadalen” som är av riksintresse för naturvärden (objektnummer NR 007006, enligt Naturvårdsverkets beslut 1988-09-19 och 2000-02-07). Toftaholm är även av riksintresse för kulturmiljövården (K81:15) och friluftslivet (Fg 4). Områden av riksintresse för natur- och kulturmiljövård eller friluftsliv ska enligt hushållningsbestämmelserna i 3 kap 6 § miljöbalken skyddas mot åtgärder som påtagligt kan skada natur- eller kulturmiljön.

Toftaholm har i länets naturvårdsprogram erhållit klass 2 i en tregradig skala, där klass 2 är det näst högsta värdet. Idag ingår 81,2 ha av området i Natura 2000. Ytterligare arealer inom utökningen har föreslagits under år 2015.

Fyra nyckelbiotoper är registrerade i Skogsstyrelsens nyckelbiotopsinventering.

I översiktsplanen för Ljungby kommun, antagen i juni 2006, är det aktuella området utpekad som ett område med stora natur- och kulturvärden samt geologiska värden. Sjön Vidöstern och dess omgivningar pekas även ut som ett område av stort värde för det rörliga friluftslivet.

Bevarandet av naturvärdena går inte att förena med ekonomiskt skogsbruk eller olika typer av exploatering och ett långsiktigt bevarande kan garanteras genom att ett naturreservat inrättas. Utan ett beslut om bildande av naturreservat riskerar de

höga naturvärdena att gå förlorade genom avverkning eller igenväxning. Dessutom krävs långsiktiga skötselinsatser vars finansiering möjliggörs om området är naturreservat. Förutsättningarna att bevara områdets biologiska mångfald och livsmiljöer bedöms som goda om bevarandemålen uppfylls, i enlighet med fastställd skötselplan.

Länsstyrelsen bedömer att beslutet bidrar till att uppfylla miljö kvalitetsmålen; *Ett rikt odlingslandskap, Ett rikt växt och djurliv, Levande skogar* samt *Levande sjöar och vattendrag*. Detta åstadkommes genom att 76,5 hektar skyddsvärd produktiv skogsmark undantas från skogsproduktion och att vattenområdet ges ett långsiktigt skydd.

Beslutet innebär en ändring av det befintliga naturreservatet Toftaholm, beslut den 18 december 2000 med diarienummer 231-1666-00 samt beslut den 22 april 2005 med diarienummer 511-5050-04, enligt följande:

- gränsen ändras och reservatet utökas därmed med 127,9 ha (bilaga 2)
- föreskrifterna uppdateras och preciseras för hela området samt kompletteras med föreskrifter för vattenområdet
- skötselplanen uppdateras (bilaga 2).

Majoriteten av föreskrifterna är ej ändrade i sak utan i stället har redaktionella ändringar gjorts. Texterna har moderniserats och förtydligats och placeringen av några föreskrifter har korrigerats. Syftet med det nya reservatsbeslutet är detsamma som det tidigare. Med hänsyn till detta och då föreskrifterna i det nya reservatsbeslutet helt klart innebär minst lika starkt eller starkare skydd för biologisk mångfald, natur- och kulturmiljö samt friluftsinressen som föreskrifterna i det tidigare beslutet anser Länsstyrelsen att det föreligger synnerliga skäl för att upphäva delar av det tidigare reservatsbeslutet.

Länsstyrelsen anser, vid en intresseprövning enligt 7 kap 25 § miljöbalken, att reservatsföreskrifternas utformning innebär en rimlig balans mellan de värden som ska skyddas och det intrång detta innebär för enskilds rätt att använda mark och vatten. Reservatsbildningen är förenlig med miljöbalkens mål i 1 kap. 1 § och bestämmelserna om hushållning med mark och vatten i 3 och 4 kapitlen miljöbalken.

I enlighet med vad som sägs i 4 och 5 §§ förordningen (2007:1244) om konsekvensutredning vid regelgivning, bedömer Länsstyrelsen att den föreslagna ordningsföreskriften enligt 7 kap 30 § miljöbalken innebär så begränsade kostnadmässiga och andra konsekvenser att det saknas skäl för en konsekvensutredning av regelgivningen.

BESLUT

Datum
2017-03-21Ärendenummer
511-5392-2013

UPPGIFTER OM NATURRESERVATET

Namn: Toftaholm
NVR-
Id: 2002550

Län: Kronoberg
Kommun: Ljungby
Socken: Dörarp
Läge: Utmed sjön Vidösterns östra strand
13 km norr om Lagans samhälle
Gränser: Enligt karta, bilaga 1 i beslutet
Areal: Totalt: 210,6 ha Land: 165,8ha

Vatten: 44,8 ha

Fastigheter och
markägarkategori:

<i>Fastigheter</i>	<i>Markägarkategori</i>
Toftaholm 2:6	Naturvårdsverket
Dörarp 5:16	Privat
Dörarp 5:35	Privat

Servitut:

Rättigheter:

Väg/parkering	07-81/687.1 0781-83/71.1 0781-85/36.1 0781-87/112.1
Kraftledning	0781IM-08/14923.1 0781IM-08/9051.1 0781IM-08/9041.1 07-IM2-90/1734.1 07-IM2-90/1735.1
VA-anläggning och väg Avlopp	0781IM-08/8175.1 07-D5R-100.2
<i>Ledningsrätt:</i> Starkström	0781-09/22.1
<i>Nyttjanderätt:</i> Tele	48/552 90/3378
Allmän väg Fiskevårdsområde	557 07-FV5/76

Sakägare: Enligt bilaga 7 till beslutet

BESLUT

Datum
2017-03-21

Ärendenummer
511-5392-2013

Förvaltare:	Länsstyrelsen i Kronobergs län
Naturgeografisk region:	Sydsvenska höglandets västdel
Riksintresse:	Naturmiljövård: NR007006 Färjansö-Toftaholm-Lagadalen Friluftsliv: FG4 Vidöstern-området Kulturmiljövård: G14 Toftaholm (Dörarps sn)
Natura 2000, områdesnamn och kod:	Toftaholm - SE0320079
areal:	81,2ha regeringsgodkänt
områdestyp/er:	SCI (Sites of Community Importance – d.v.s. bevarande av livsmiljöer för växter och djur)

BESKRIVNING AV OMRÅDET

Landskapet i Toftaholm sträcker sig utmed sjön Vidösterns östra strand. I Toftaholm är spåren från förhistorisk tid många. Området har via sjön Vidöstern haft kontakt med kolonisationsleden in i Finnveden. Boplatser med flintavslag och fossil åkermark visar på en tidig mänsklig aktivitet i området. Under medeltiden fanns här byn Tofta bestående av 2 krono-, 3 kloster-, och 3 frälshemman. Under 1460-talet omorganiserades byn till en stor gård under riksrådet Gustav Stenbock. I Toftaholm har odlingslandskapet en lång kontinuitet. Fornlämningar från olika tidsepoker och biologiska strukturer visar att området har nyttjats som jordbruksmark under mycket lång tid, samtidigt som markanvändningen har skiftat i olika tidsepoker. Sjön Vidöstern sänktes år 1848 med en cirka 1 meter, vilket gav nya landområden. Berggrunden i området utgörs av granit av Smålandstyp med inslag av grönsten.

Området har mycket höga botaniska, ornitologiska och entomologiska värden. Det befintliga reservatet utgörs av 82,7 ha. Utökningen omfattar totalt 127,9 ha som utgörs av 83,1 ha land och 44,8 ha vatten. Landområdena är fördelade på värdekärna (i form av skog, öppna- och trädbärande betesmarker), utvecklingsmark, samt arronderingsmark (åkrar, vägar, parkeringsplatser m.m.) Utvecklingsmarken utgörs av före detta skogsmark som restaurerats till betesmark.

Toftaholm är betydelsefullt för friluftslivet med sitt läge intill både Färjansö naturreservat samt blivande naturreservatet Toftaån. I närheten finns även en campingplats, en restaurang och ett pensionat. I området finns markerade strövstigar och i sjön Vidöstern finns kanotleder. Området är lätt tillgängligt med bil via länsväg 557 (gamla E4:an).

UPPLYSNINGAR

Länsstyrelsen i Kronobergs län är förvaltare av naturreservatet.

BESLUT

Datum
2017-03-21

Ärendenummer
511-5392-2013

FÖRORDNANDE OM KUNGÖRELSEDELGIVNING

Länsstyrelsen förordnar, med stöd av 49 § delgivningslagen (2010:1932) jämfört med 27 § förordningen (1998:1252) om områdesskydd enligt miljöbalken m.m., att delgivning av detta beslut ska ske genom kungörelse. Kungörelsen ska inom 10 dagar från detta förordnande införas i Post- och Inrikes Tidningar och i ortstidningen Smålänningen.

Delgivningen ska anses ha skett två veckor efter dagen för detta beslut, förutsatt att kungörelsen inom 10 dagar från beslutet införts i ovan nämnda tidningar. Beslutet hålls tillgängligt på Länsstyrelsen, Kungsgatan 8, Växjö och på Länsstyrelsens hemsida, www.lansstyrelsen.se/kronoberg

BESLUTANDE

Beslut i ärendet har fattats av Landshövding Ingrid Burman.

I handläggningen av ärendet, i vilket Marion Jannes varit föredragande har även naturvårdshandläggaren Magnus Strindell, vattenvårdshandläggaren Annika Smålander, funktionschefen Heidi Vassi, länsjuristen Henrik Skanert, funktionschefen Elisabeth Ardö, enhetschefen Martin Sjödahl, samt länsrådet Anders Flanking deltagit.

Ingrid Burman
Landshövding

Marion Jannes
Naturvårdshandläggare

ÖVERKLAGAN

Detta beslut kan överklagas av den som beslutet angår (16:12 § miljöbalken) genom skrivelse till regeringen. Överklagandet ska dock skickas in per e-post till kronoberg@lansstyrelsen.se eller per post till Länsstyrelsen i Kronobergs län, 351 86 VÄXJÖ. Länsstyrelsen måste ha fått överklagandet senast den 28 april 2017, annars kan inte regeringen pröva överklagandet.

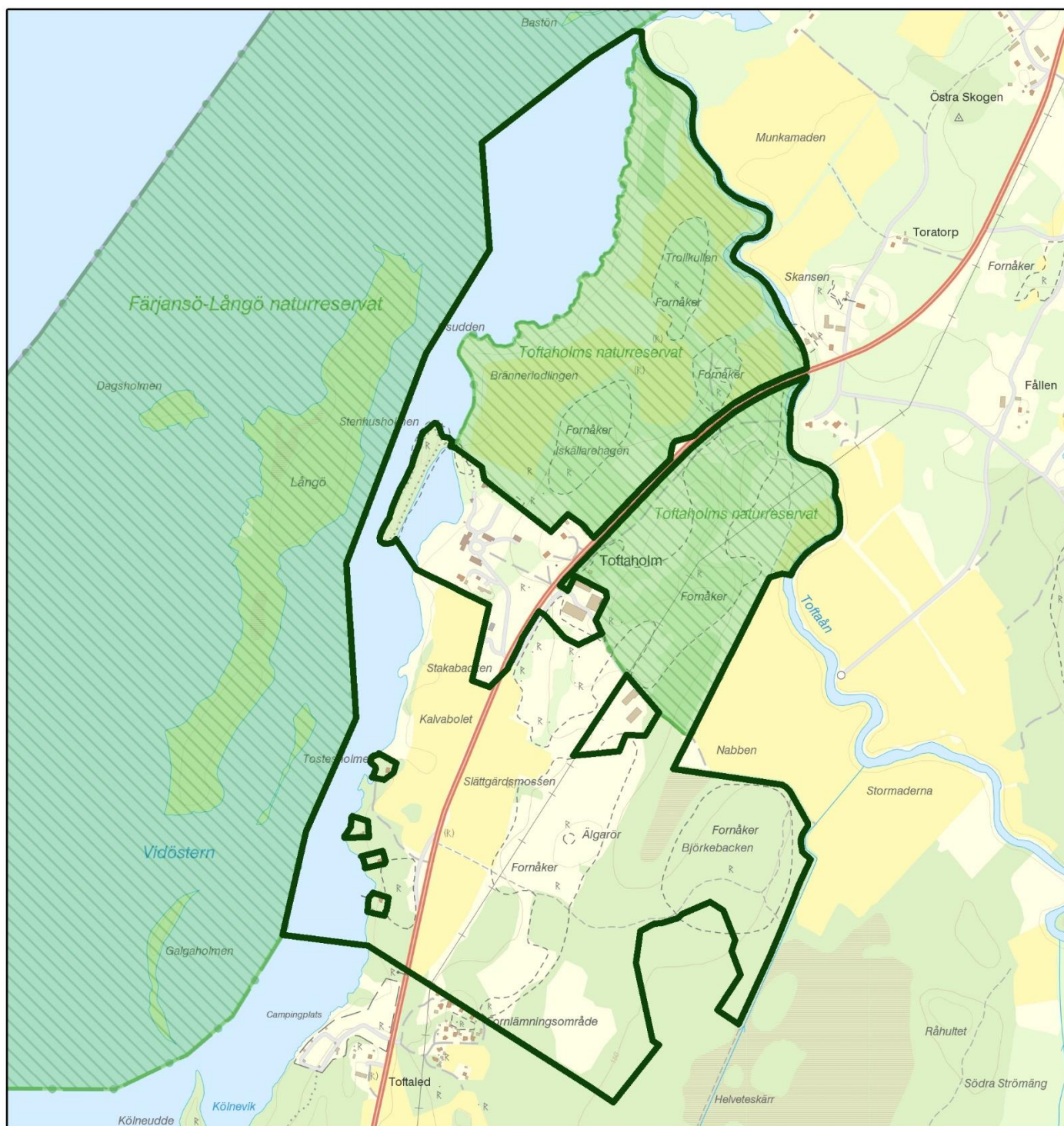
Överklagandet ska innehålla följande:

- hänvisning till detta beslut, dnr 511-5392-2013
- vad som ska ändras och varför
- namnteckning, namnförtydligande och adressuppgifter
- eventuella handlingar som stöder överklagandet.

BILAGOR



- 1.a. Beslutskarta, sid 18
- 1.b. Översiktskarta, sid 19
2. Skötselplan inklusive kartor
3. Artlista
4. Historisk karta
5. Fornlämningskarta
6. Gränsbeskrivning
7. Sändlista (med sakägarförteckning)
8. Miljöbalkens regler om naturreservat
9. Överklagandehänvisning

Karta till beslut för utökningen av naturreservatet
Toftaholm i Ljungby kommun



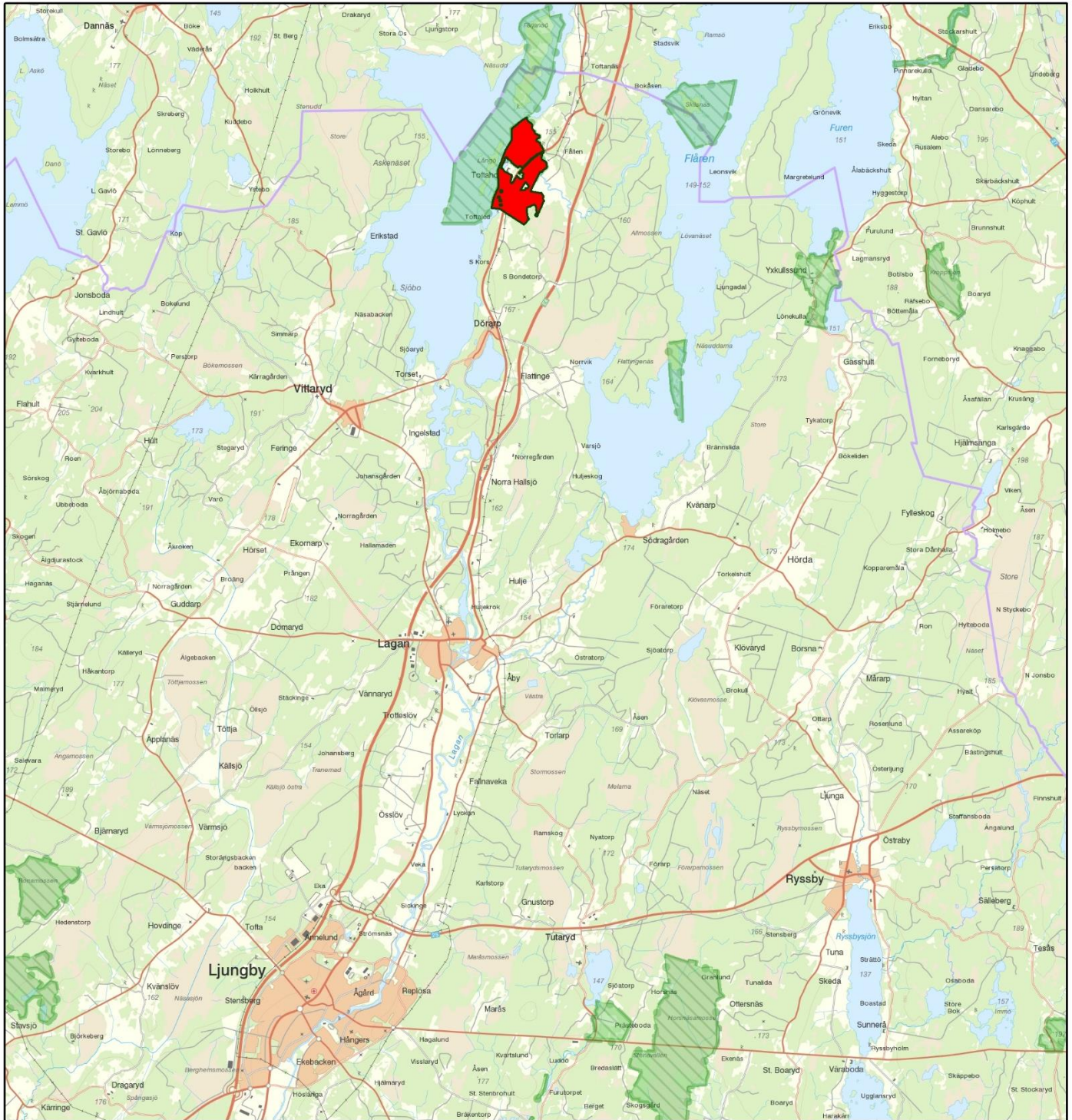
© Lantmäteriet, Länsstyrelsen

0 125 250 500
Meter 1:15 000

-  Toftaholms naturreservat efter utökning
-  Befintliga naturreservat





Karta till beslut för utökningen av naturreservatet
Toftaholm i Ljungby kommun



© Lantmäteriet, Länstyrelsen

0 1 2 4
Kilometer 1:150 000

-  Toftaholms naturreservat efter utökning
-  Befintliga naturreservat

