

Datum
2017-03-21

Ärendenummer:
511-5392-2013
NVR-ID: 2002550

SKÖTSELPLAN OCH BEVARANDEPLAN FÖR UTÖKNINGEN AV NATURRESERVATET TOFTAHOLM I LJUNGBY KOMMUN



Skötselplan och
bevarandeplan

Datum
2017-03-21

Ärendenummer:
511-5392-2013

INNEHÅLLSFÖRTECKNING

Innehållsförteckning.....	2
Beskrivningsdel.....	4
1. Syftet med reservatet.....	4
2. Administrativa data.....	5
3. Historisk och nuvarande mark- och vattenanvändning.....	9
4. Områdets bevarandevärden.....	9
4.1. Natura 2000.....	9
4.2. Geovetenskapliga värden och förhållanden	11
4.3. terrestra värden.....	11
4.4. Limniska värden	12
4.5. Kulturhistoriska värden.....	12
5. Turism och friluftsliv.....	13
5.1. Tillgänglighet	13
5.2. Anläggningar.....	14
6. Genomförda inventeringar och dokumentation.....	14
Plandel.....	15
7. Skötselområden.....	15
7.3. Skötselområde 1(a-i): Trädklädd betesmark (9070) (49,8 ha).....	19
7.4. Skötselområde 2 (a-b): Nordlig Ädellövskog (9020) (4,2 ha).....	22
7.5. Skötselområde 3 (a-d): Fuktäng och mad (6410) (12,9 ha).....	24
7.6. Skötselområde 4: Näringsrik Ekskog (9160) (1,3 ha).....	25
7.7. Skötselområde 5 (a-c): Lövsumpskog (9080) (4,7 ha).....	26
7.8. Skötselområde 6 (a-e): Utvecklingsmark mot lövskog (5,6 ha)	27
7.9. Skötselområde 7 (a-b): Utvecklingsmark Strandskog och å (2,7 ha).....	29
7.10. Skötselområde 8 (a-d): Utvecklingsmark Betesmark (28,8 ha)	30
7.11. Skötselområde 9 (a-i): Kultiverad betesmark (11,0 ha).....	32
7.12. Skötselområde 10 (a-h): Åker (43,4 ha)	33
7.13. Skötselområde 11(a-b): P-plats och rastplats (0,6 ha).....	34
7.14. Skötselområde 12: Vatten (43,7 ha).....	34
7.15. Skötselområde 13: Friluftsliv.....	35
8. Tomtmark, byggnader och anordningar	37
9. Jakt och fiske.....	37
10. Bränder, storm, översvämningar, insektsangrepp.....	37
11. Barnperspektivet.....	37
12. Utmärkning.....	37
13. Sammanfattning och prioritering av skötselåtgärder	38
14. Förvaltning, tillsyn och uppföljning.....	39
15. BILAGOR.....	39
Skötselplanekarta.....	40
Natura 2000	41
Artlista.....	42
Historisk karta.....	46
Fornlämningskarta.....	47

BESKRIVNINGSDDEL

Toftaholms naturreservat är beläget utmed sjön Vidösterns östra strand drygt 2 mil norr om Ljungby. Det befintliga reservatet omfattar 82,7 ha fördelat på åker, betesmark, betad lövskog, strandzoner och vatten. Reservatet utökas genom detta beslut med ytterligare 129,7 ha som utgörs av trädklädd betesmark, lövskog, åkermark, strandzoner och vatten. Utökningen innebär att arealen av värdefulla trädmiljöer ökar vilket bidrar till att kommande generationer av skyddsvärda träd säkerställs. I Toftaholm är förekomsten av äldre ädellövträd av särskilt intresse.

Området är en värdeattrakt för äldre ädellövträd och arter knutna till dessa träd och död ved. Grönstensförekomst ger karaktär åt växtligheten och strandzonen och de fuktiga skogspartierna är av stort värde för fågellivet. Området hyser ett stort antal fornminnen och lämningar efter bebyggelse, med bland annat en rik förekomst av fornlämningar i form av gravrösen och röjningsrösen.

Vägsträckningar från olika tidsepoker sträcker sig genom reservatet, från urgamla vägar till riksettan och gamla E:4an.

Denna skötselplan är tillika en bevarandeplan för Natura 2000-området Toftaholm (SE0320079). Tidigare fastställd bevarandeplan (dnr: 511-5548-2004) ersätts av denna skötselplan.

1. SYFTET MED RESERVATET

Syftet med reservatet är att bevara och skapa livsmiljöer för de växt- och djurarter som är knutna till gamla, grova och ihåliga lövträd, död ved, lundmiljöer, betade strandängar och övrig välvärdad betesmark, så att dessa arter kan leva vidare och öka i mängd.

Inom hela området är målet dessutom att bevara och synliggöra fornlämningar och övriga kulturspår på ett varsamt sätt, utan att naturvärden i området riskerar att förstöras.

Naturreservatet ska under stort hänsynstagande till fauna och flora samt pågående jordbruksdrift vara tillgängligt för allmänheten och för vetenskaplig forskning.

2. ADMINISTRATIVA DATA

Namn:	Toftaholm	
NVR-Id:	2002550	
Län:	Kronoberg	
Kommun:	Ljungby	
Socken:	Dörarp	
Läge:	Utmed sjön Vidösterns östra strand 13 km norr om Lagans samhälle	
Gränser:	Enligt karta, bilaga 1 i beslutet	
Areal:	Totalt: 210,6 ha	Land: 165,7 ha Vatten: 44,9 ha
Fastigheter och markägarkategori:	<i>Fastigheter</i> Toftaholm 2:6 Dörarp 5:16 Dörarp 5:35	<i>Markägarkategori</i> Naturvårdsverket Privat Privat
Servitut:	<i>Rättigheter:</i> Väg/parkering Kraftledning VA-anläggning och väg Avlopp <i>Ledningsrätt:</i>	07-81/687.1 0781-83/71.1 0781-85/36.1 0781-87/112.1 0781IM-08/14923.1 0781IM-08/9051.1 0781IM-08/9041.1 07-IM2-90/1734.1 07-IM2-90/1735.1 0781IM-08/8175.1 07-D5R-100.2

Skötselplan och
bevarandeplan

Datum
2017-03-21

Ärendenummer:
511-5392-2013

Starkström 0781-09/22.1

Nyttjanderätt:

Tele 48/552
90/3378

Allmän väg 557

Fiskevårdsområde 07-FV5/76

Sakägare: Enligt bilaga 4 till beslutet

Förvaltare: Länsstyrelsen i Kronobergs län

Naturgeografisk region: Sydsvenska höglandets västra del

Riksintresse: Naturmiljövård: NR007006 Färjansö-Toftaholm-Lagadalen
Friluftsliv: FG4 Vidöstern-området
Kulturmiljövård: G14 Toftaholm (Dörarps sn.)

Natura 2000,
områdesnamn och
kod:

Toftaholm - SE0320079

areal:
områdestyp/er:

81,2ha regeringsgodkänt,
SCI (Sites of Community Importance – d.v.s. bevarande av
livsmiljöer för växter och djur)

naturtyper:

Kod	Namn	Areal (ha)	
		Regeringsgodkänd	Rapporterat ej beslutat 2015
9070	Trädklädda betesmarker	9,3	68,3
6410	Fuktängar med blåtåtel eller starr	11,7	19,2
9020	*Boreonemoral, äldre naturliga ädellövskogar	2,8	3,8
6270	*Artrika torra-friska låglandsgräsmarker	0,4	0,4
9080	*Lövsumpskogar	0	6,3
9160	Näringsrik ekskog	0	2,5
Total skyddad areal:		81,2	165,7ha

*Prioriterad naturtyp

arter:	Kod	Svenskt namn	Vetenskapligt namn
	A1084	*Läderbagge	<i>Osmoderma eremita</i>
	A1355	Utter	<i>Lutra lutra</i>
	A081	Brun kärrhök	<i>Circusa eruginosus</i>
	A193	Fisktärna	<i>Sterna hirundo</i>
	A166	Grönbena	<i>Tringa glaelora</i>
	A320	Mindre flugsnappare	<i>Ficedula parva</i>
	A075	Röd glada	<i>Milvus milvus</i>
	A002	Storlom	<i>Gavia artica</i>
	A038	Sångsvan	<i>Cygnus cygnus</i>
	A127	Trana	<i>Grus grus</i>
	A1762	Slättergubbe	<i>Arnica montana</i>
	A1386	Grön sköldmossa	<i>Buxbaumia viridis</i>

* Arten är prioriterad och kräver särskild uppmärksamhet

Tabell 1. Regeringsgodkända arealer Natura 2000-områden. Se bilaga b för det utökade Natura 2000-områdets utbredning rapporterat 2015.

Rapporterade Natura 2000-typer			
Kod	Namn	Areal (ha)	Skötselområde
6270	*Artrika silikatgräsmarker nedanför trädgränsen	0,4	1b
6410	Fuktängar med blåtåtel eller starr	19,2	3a-3d,8b
9020	*Boreonemoral ädellövskog	3,8	2a-b
9070	Trädklädd betesmark	68,3	1,8-c
9080	*Lövsumpskogar	6,3	5a-5c, 6b-d, 7a-b

* Prioriterad naturtyp

Tabell 2. Prioriterade bevarandevärden

Typ	Värde
Markslag	Skog, trädbärande betesmark, sjö
Naturtyp	Trädbärande betesmark, ädellövskog
Strukturer	Gamla grova lövträd, grov död ved, ihåliga träd med mulm,
Arter	Bark- och vedlevande kryptogamer, ved- och mulmlevande insekter, hävdgynnade växter
Friluftsliv	Naturstig, rastplats, informationstavlor

Tabell 3. Hotade arter med fastlagt åtgärdsprogram

Åtgärdsprogram	Vetenskapligt namn	Svenskt namn
Alkonblåvinge och klockgentiana	<i>Gentiana pneumonanthe</i>	Klockgentiana
Läderbagge*	<i>Osmoderma eremita</i>	Läderbagge
Skalbaggar i eklågor*	<i>Gnorimus variabilis</i>	Svart guldbagge
Utter	<i>Lutra lutra</i>	Utter

* Aktuellt åtgärdsprogram

Tabell 4. Naturtyper enligt nuvarande förhållanden och enligt bevarandemålen

Naturtyp	Areal enligt nuvarande förhållanden (ha)	Areal enligt bevarandemålen (ha)
Barrskog	2,5	0
Lövblandad barrskog	1,1	0
Triviallövskog	34,6	6,8
Triviallövskog	4,6	
Triviallövskog med ädellövinslag	20,9	20,9
Lövsumpskog	2,3	7,7
Ädellövskog	15,6	5,6
Sjöar och vattendrag	44,9	44,9
Betesmark	37,5	82,4
Åker/vall	37,0	43,6
Övrigt		

Övrig öppen mark	7,6	7,7
Ungskog inklusive hygge	29,6	0
Impediment	7,1	7,1
SUMMA	210,6	210,6
Produktiv skogsmark	76,5	

3. HISTORISK OCH NUVARANDE MARK- OCH VATTENANVÄNDNING

Reservatet ligger till stor del på markerna till en medeltida by, som under 1400-talet ombildades till en storgård. Här finns ett stort antal kulturhistoriska lämningar, till exempel gravfält från järnålder, fornlämnningar med rösen och husgrunder. Det visar att markerna här varit brukade mycket länge. På en karta från 1812 syns delar av Toftaholms säteris in- och utägor (bilaga d). Sjön Vidöstern sänktes år 1848 med cirka 1 meter, för att vinna mer jordbruksmark. Numera brukas strandängarna och resterande del av reservatet som åker och betesmark.

4. OMRÅDETS BEVARANDEVÄRDEN

4.1. NATURA 2000

Utökningen gränsar till det gamla reservatet som ingår i det Europeiska nätverket Natura 2000, för skydd av naturtyper och arter. I området finns arter och naturtyper som är listade i art- och habitatdirektivet (Rådets direktiv 92/43/EEG) och i fågeldirektivet (Rådets direktiv 79/409/EEG). Toftaholm klassas som typen SCI (Sites of Community Importance), dvs till för bevarandet av livsmiljöer för växter och djur. Sverige förbinder sig att skydda och vårda dessa områden så att en gynnsam bevarandestatus för områdets arter upprätthålls. Ett förslag på utökning av området rapporterades till Naturvårdsverket 2015. Beslut om de omarbetade arealerna ska fattas av Naturvårdsverket. Det främsta syftet med Natura 2000-området är att bevara och vidareutveckla naturvärden knutna till odlingslandskapet, främst naturvärden kopplade till gamla, grova och ihåliga ädellövträd.

De prioriterade bevarandeåtgärderna är fortsatt hävd, hamling och röjning av igenväxning.

4.1.1. Bevarandestatus, bevarandetillstånd och hotbild

Bevarandestatus beskriver läget för de prioriterade naturtyperna och arterna i landet som helhet, medan *bevarandetillståndet* beskriver aktuellt läge inom Natura-området.

De äldre fodermarkerna, ängar och betesmarker, som tidigare varit dominerande både arealmässigt och ekonomiskt har idag minskad betydelse. Minskad hävd och igenväxning, för små och fragmenterade arealer, kvävenedfall, gödsling, bristande trädförnyring, för få gamla träd, för lite död ved, nedläggning av jordbruk och en negativ utveckling för många av arterna knutna till naturtyperna medför att naturtyperna 9070 och 6270 idag har en dålig och dessutom dalande bevarandestatus.

Det finns ca 15-20 000 ha lövsumpskogar i landet. Sumpskogarna förekommer ofta insprängt bland andra skogstyper. De är då ett viktigt inslag som väsentligt höjer ett områdes naturvärde. Den kvarvarande arealen som är opåverkad av negativa åtgärder är mycket liten. Det största hotet är storskaligt skogsbruk som stör den naturliga dynamiken. Stora arealer sumpskogar har dränerats genom dikning. Naturtypen 9080 bedöms ha en dålig men stabil bevarandestatus idag.

Lövskogarna i södra Sverige hör till ett större bälte av lövskogar som ursprungligen täckt större delen av Centraleuropa. Idag återstår endast mellan 0,2 – 2 % av den ursprungliga arealen som naturlig skog (Hanna m.fl. 1995). I Sverige har exploatering och intensiv markanvändning inte varit lika utbredd som på kontinenten. Av denna anledning finns större andel lövskogar med naturliga drag och odlingslandskap med grova lövträd kvar. Sveriges lövskogar är inte heller lika påverkade av luftföroreningar. Sammantaget finns relativt stor andel av det ursprungliga växt- och djurlivet kvar här. Ca 90 % av de rödlistade arterna i Sverige kan påträffas i södra delen av landet, de flesta i lövskogar av olika slag. Detta ger lövskogarna en särställning i bevarandet av biologisk mångfald. Naturtypen 9020 har en dålig men uppåtgående bevarandestatus idag.

Läderbaggen är idag hotad i flera länder däribland Sverige. Läderbaggen är hotad för att dess livsmiljö i form av ihåliga gamla träd med mulm blir alltmer ovanlig och arten har dessutom en begränsad förmåga att söka upp nya lokaler, eftersom den endast förflyttar sig korta sträckor. Ett stort antal av de träd där läderbaggen förekommer hotas genom konkurrens från yngre lövträd och gran. Många lämpliga ekar har dött under senare decennier på grund av överväxning och utskuggning. Avverkning och bortstädning av hålträd (s.k. ”farliga träd”) är ytterligare ett starkt hot mot arten. Denna typ av träd förekom tidigare i stor utsträckning ute i det öppna betade kulturlandskapet, en miljö som minskat kraftigt p.g.a. ändrad markanvändning. Läderbaggen har idag en dålig men stabil bevarandestatus.

Bevarandetillståndet för naturtyperna och arterna i Toftaholm bedöms vara god, utbredningsområdena är stabila och förväntas att vidgas genom reservatsutökningen. Årlig beteshävd, kontinuerlig tillförsel av död ved samt skapandet av nya ersättningsträd är förhoppningsvis tillräcklig för att långsiktigt hysa de naturtyper och arter som finns där idag.

4.2. GEOVETENSKAPLIGA VÄRDEN OCH FÖRHÅLLANDEN

Berggrunden i området utgörs av granit av Smålandstyp med inslag av hyperitdiabas och grönsten, vilken ger en särskild karaktär åt växtligheten.

4.3. TERRESTRA VÄRDEN

Den nyvunna marken utmed Vidösterns strand från sjösänkningen i mitten av 1800-talet användes först till slätter. Senare etablerade sig en första generation av träd. Denna första trädgeneration har till stor del avlägsnats inom reservatet och idag finns endast grupper med ek, björk och al samt solitära ekar kvar. I söder förekommer några klockgentianor i strandlinjen. Strandlinjen domineras av betade mader som är av stort värde för fågellivet, här finns arter såsom buskskvätta, fisktärna och mindre flugsnappare. I angränsning till maderna ligger stora totalröjda åkrar men även magrare och mer stenbunden f.d. åkermark som numera utnyttjas för bete. Betesmarkerna har en rik förekomst av ädellövträd, framförallt ek men även lind, alm, ask och lönn. Yngre trädgenerationer dominerar i landskapet, men här finns ett antal mycket gamla träd som är av stort värde för den biologiska mångfalden, framförallt grova ihåliga ekar men även gamla hamlade lindar som utgör spår från det äldre ängsbruket.

Olika fuktighetsgradienter finns representerade inom området, alltifrån fuktiga översvämmade marker till torra hållmarker.

I lundmiljöerna finns en riklig förekomst av lundväxter såsom blåsipppa, desmeknopp, tandrot, rödblåra, lundbräsma, svart trolldruva och getrams. I betesmarkerna växer gullviva, blåsuga, ärenpris och andra mer hävdgynnade arter.

Förutom floravärden finns flera rödlistade arter knutna till grova träd och död ved i området (Rödlistade arter finns med på de rödlistor som är fastställda av Naturvårdsverket). I en inventering som genomfördes sommaren 2000 (*Kryptogamer & skalbaggar i tre ekområden i Kronobergs län, Inventering och miljöövervakning, Naturcentrum AB, 2000*) påträffades 16 rödlistade lavararter varav sex tillhör hotkategorin *Sårbar* och resterande hotkategorin *Missgynnad*.

De ihåliga gamla ekarna innehåller ett stort antal rödlistade skalbaggsarter, totalt 19 stycken enligt ovan nämnda inventering samt tidigare inventeringar (*Fynd av rödlistade arter i områden med hålträd i Kronobergs län 1996 och 1997 av Sven G. Nilsson*).

Svart guldbagge (*Gnorimus variabilis*), brokig barksvartbagge (*Corticus fasciatus*), skeppsvarvs-fluga (*Lymexylon navalae*) och läderbagge (*Osmoderma eremita*) är verkliga rariteter bland vedlevande insekter i området. Dessutom finns den rödlistade och mycket sällsynta svampen saffransticka (*Hapalopilus croceus*) i området.

Kärnområdet, med bland annat de äldsta ekarna som naturminnesmärktes 1928 och som föreslagits av regeringen som Natura 2000 objekt, är beläget utmed den gamla vägsträckningen (riksettan) som löper parallellt med gamla E4:an. I de centrala delarna väster om gamla E4:an finns ett parti med betad sumpskog som domineras av al med inslag av björk och ädla lövträd. Sumpskogen övergår i en översilad slänt bevuxen med ask, alm och lind, och som uppmärksammats i Skogsstyrelsens nyckelbiotopsinventering. Ytterligare två områden är med i

nyckelbiotopsinventeringen; Iskällarehagen, som utgörs av före detta ängsmark med rik förekomst av gamla hamlade träd, död ved och med en rik markflora, samt Trollkullen som har ett något tätare trädskikt dominerat av ek. Även Trollkullen är gammal ängsmark med förekomst av död ved, hamlade träd och en mycket rik lundvegetation. Dessa områden är av stort värde för fågellivet.

I reservatet finns observationer av både mindre hackspett, gröngöling och spillkråka.

4.4. LIMNISKA VÄRDEN

Vidöstern ingår i Lagans vattensystem och är en långsträckt sjö som sträcker sig från Värnamo i Jönköpings län mot Sundet vid Torset i Kronobergs län. Vidöstern formades under inlandsisens avsmältning. Utmed och i sjön Vidöstern löper ett åssystem med isälvsavlagringar som har gett upphov till grunda stränder med mestadels sand men även lera. Det förekommer även stränder med stora block. Berggrunden utgörs av yngre granit, med inslag av grönsten. Höjden över havet är 144 m. Sjön är mesotrof med en del rent eutrofa miljöer i sjöns norra delar. Sjöarealen uppgår till 42,9 km². Största djupet är noterat till 44 m och medeldjupet är 5 m. Sjön är, med regionala mått mätt, sällsynt djup i vissa delar. Tillrinningsområdet är 1420 km² stort och är varierande med både odlings- och skogslandskap samt myr. Framförallt vid den östra stranden förekommer mycket åkermark. Utefter de mestadels sandiga och leriga stränderna förekommer rikligt med vassar. I övrigt finns såväl kort- och långskottsvegetation som flytbladsvegetation representerade i sjön. Här och var gränsar även sankmark till sjön. Sjön har en mycket hög biologisk funktion och har en rik fauna och flora med en del sällsynta arter. Förekommande fiskarter är ål, sik, siklöja, gädda, sutare, löja, braxen, elritsa, sarv, mört, lake, gers, abborre, gös och öring. Bland bottenfaunan kan nämnas nattsländan *Hydropsyche contubernalis*. Sjön är även rik på vattenväxter bl.a. styvt braxengräs, notblomster, löktåg, klotgräs, strandlumner, kalmus, spikblad, smalkaveldun, trubbnate och dyblad. Här finns också en del sällsynta arter såsom skaftslamkrypa, flotagräs och dvärgnäckros. Flera häckande sjöberoende fågelarter finns vid sjön bl. a. fiskgjuse, lärkfalk, brun kärnhök m.fl. rovfåglar samt flera olika änder och vadarfåglar t.ex. rödbena, årtä, bläsand och även andra fågelarter såsom storlom, strandkata, småskrake samt häger. Den biologiska mångfalden är hög, främst beroende på den mycket artrika fisk- och häckfågelfaunan samt den mångformiga strand- och vattenvegetationen.

4.5. KULTURHISTORISKA VÄRDEN

I Toftaholm är spåren från förhistorisk tid många. Området har via sjön Vidöstern haft kontakt med kolonisationsleden in i Finnveden. Boplatser med flintavslag och fossil åkermark visar på en tidig mänsklig aktivitet i området. Stora områden med fossil åkermark i form av oregelbundna åkerparceller och över tusen röjningsrösen finns i den nutida betesmarken (*RAÄ, forumminnesinventering 1999*). Mest iögonfallande är Älgarör, ett stort gravröse från bronsåldern. De boplatser som hittats är belägna på nutida åker. Inom reservatets centrala del, öster om gården, finns en skålgrop belägen på en hällkant mot söder.

Under medeltiden fanns här en by, Tofta, bestående av 2 krono-, 3 kloster-, och 3 frälshemman. Under 1460-talet omorganiserades byn till en stor gård under riksrådet Gustav Stenbock. Han lät även uppföra en befästning på den närbelägna Stenhusholmen som gränsar till reservatet vid Toftaåns mynning. Lämningar i form av murar, vallgrav och källare finns fortfarande kvar på Stenhusholmen. Befintliga byggnader på Toftaholms gård har uppförts i olika skeden under 1800- och 1900-talet. (*Kulturminnesvårdsprogram för Kronobergs län, 1981*).

En historisk karta, en avmätning av alla ägorna från år 1812 (se bilaga b), visar den äldre markanvändningen. Större delen av den nuvarande betesmarken var äng år 1812. En omfattande nyodling har skett efter 1812 bland annat väster om gamla E:4an där ängsmarken i Norragärdet har odlats upp till åker. Spår från det gamla ängsbruket finns i form av gamla hamlade lindar. Dessa gamla träd utgör ett kulturarv och är viktiga för den biologiska mångfalden. Sträckningen för den gamla fågatan ligger inom reservatet, likaså delar av utmarken som sträckte sig mot sydöst. I nordöst mot Toftaån låg den separat hägnade Hästhagemaden. Namnet antyder att detta område utnyttjades både för madslätter och för bete med häst.

Inom reservatet finns flera bebyggelselämningar, bland annat en iskällare, en smedjegrund, samt grunden till ett sädesmagasin. Grunden till iskällaren är väl bevarad och de kallmurade väggarna är intakta. I denna byggnad förvarades is från sjön.

I norr vid Toftaån fanns tidigare en kvarn och en bro (enligt historiska kartan från år 1812).

Utmed den gamla E:4an sträcker sig flera parallella vägsträckningar alltifrån den ursprungliga byvägen till gamla riksettan. En av de elva fridlysta ekarna, den så kallade Smålandseken, blåste omkull 1959. Smålandseken behandlades med impregnerande ämnen och ligger idag kvar vid vägkanten. Vid Toftaån finns resterna av en gammal stenvalvsbro som revs i samband med att gamla E:4an byggdes.

5. TURISM OCH FRILUFTSLIV

Toftaholm är ett område som ligger i ett varierat och vackert odlingslandskap där man tar sig fram till fots. Det utnyttjas idag främst för att uppleva vacker natur och traktens kulturhistoria.

5.1. TILLGÄNGLIGHET

Området nås lätt med bil via länsväg 557 (gamla E4:an) som passerar igenom reservatet. Besöksfrekvens i området är relativt hög. I den nära omgivningen finns flera anläggningar för turism, bland annat campingplats, pensionat, restaurang och kanotleder. Stängselgenomgångar ska vara placerade på lämpliga ställen för att öka tillgängligheten för allmänheten.

Med nuvarande besöksfrekvens är slitage och störningsfrekvens av ringa omfattning. Ett ökat antal besökare kan leda till ett visst slitage som kan vara

negativt. Det är framför allt de gamla grova trädens stammar som kan behöva skyddas mot slitage från människor och betesdjur eftersom de är avgörande för flera rödlistade arters fortsatta existens i området.

5.2. ANLÄGGNINGAR

Utmed gamla E4:an, väster om vägen i anslutning till några äldre grova träd, finns en parkeringsficka. Skyltning finns i anslutning till det befintliga reservatet vid gården Toftaholm, öster om vägen. Öster om vägen finns en besöksparkering, här finns också information om reservatet. En kraftledning går i nordöst-sydvästlig riktning genom reservatets östra del.

6. GENOMFÖRDA INVENTERINGAR OCH DOKUMENTATION

- Artportalen: <http://www.artportalen.se/>
- Jordbruksverkets Ängs- och betesinventering: <https://etjanst.sjv.se/tuvaut/site/webapp/tuvaut.html>
- Riksantikvarieämbetet och Smålands museum. 2000. 1999 års fornminnesinventering i Kronobergs län - Alvesta, Ljungby och Markaryds kommuner. Birger Gustafsson AB, Stockholm.
- Nilsson, Sven. 1997. Fynd av rödlistade arter i områden med hålträd i Kronobergs län, 1996 och 1997.
- Länsstyrelsen i Kronoberg, Smålands Museum. Historia för framtiden, kulturminnesvårdsprogram för Kronobergs län, 1981.
- Länsstyrelsen i Kronobergs län, 1991. Ängs och hagmarksinventering.
- Länsstyrelsen i Kronobergs län, Christoffersson, I. 1989. Kronobergs Natur. Naturvårdsprogram för Kronobergs län.
- Länsstyrelsen i Kronobergs län. 2012. Skyddsvärda träd runt Vidöstern – en inventering av skyddsvärda träd, kryptogamer samt vedlevande insekter 2005-2009.
- Malmqvist, A., Hedin, J. 2000. Kryptogamer & skalbaggar i tre ekområden i Kronobergs län, Inventering och miljöövervakning. Naturcentrum AB, Stenungssund.
- Naturvårdsverket, 2012. Åtgärdsprogram för skalbaggar i eklågor (2012-2016). Naturvårdsverkets rapport 6507.
- Naturvårdsverket, 2014. Åtgärdsprogram för läderbagge (2014-2018). Naturvårdsverkets rapport 6616.
- Naturvårdsverket, 2012. Åtgärdsprogram för särskilt skyddsvärda träd (2012-2016). Naturvårdsverkets rapport 6496.

PLANDEL

7. SKÖTSELOMRÅDEN

Hela området är indelat i 13 skötselområden (i vissa fall med tillhörande delområden), se skötselplanekartan (bilaga a).

7.1. Bevarandemål för hela området

Målet är ett hävdad beteslandskap med en mosaik av trädklädda kullar med sluten ädellövskog, fuktiga partier med lövsumpskog, öppna fuktiga svackor och mader, och träd- och buskbärande gräsmarker.

Trädskiktet ska vara olikåldrigt och varierat avseende arter. Här ska finnas död ved i olika former och förmultningsstadier. Det ska finnas en rik förekomst och variation av bärande och blommande buskar och småträd.

I gräsmarkerna ska det finnas en hävdgynnad flora med bl.a. slättegubbe, knägräs, stagg och andra hävdgynnade arter. På de trädklädda kullarna med ädellövskog ska det finnas en rik lundflora med bl.a. desmeknopp, tandrot, rödblära, lundbräsma, svart trolldruva och getrams.

Strandzonerna ska vara betade och skyddszonerna utmed vatten vara lövbevuxna.

Det ska finnas attraktiva livsmiljöer för insekter och fåglar samt lavar, mossor och svampar.

Fornlämningarna ska bevaras och synliggöras där detta är lämpligt.

Skyltar ska informera om natur- och kulturvärden i området och lämpliga stigar och rastplatser ska finnas för besökare.

7.2. Generella riktlinjer och åtgärder för hela området

Inom reservatet finns sju skötselriktningar:

1. Hävd genom bete med inriktning att bibehålla/skapa hävdade träd- och buskbärande betesmarker med olikåldrigt trädskikt och god förekomst av solbelysta gamla grova träd och död ved, samt med ett rikt och varierat buskskikt med bärande och blommande buskar såsom hassel, hagtorn, nypon m.fl. Dessutom ska det finnas en hävdgynnad flora i öppna partier med bl.a. gullviva, blåsuga, ärenpris och andra mer hävdgynnade arter såsom slättegubbe, knägräs och stagg. I partier med tätare träd- och buskskikt ska det finnas inslag av lundflora t.ex. blåsippan och desmeknopp. (Skötselområde 1 och 8)

2. Naturlig ädellövskog där träd- och buskskikt får utvecklas fritt under en viss påverkan från betesdjur och mindre huggningsinsatser i kantzoner i syfte att friställa hamlade träd, gamla grova träd samt blivande hålträd. I dessa områden ska det finnas en rik lundflora med bl.a. blåsippan, desmeknopp, tandrot, rödblära, lundbräsma, svart trolldruva och getrams. (Skötselområde 2)

3. Lövskog och lövsumpskog som får utvecklas fritt (med undantag för extensivt bete och manuell borttagning av gran. I dessa områden ska det finnas en

flerskiktad struktur bland träd och buskar. Det ger ett fuktigt mikroklimat, vilket är gynnsamt för bl.a. svampar och mossor. Antalet gamla grova träd och andelen död ved skall på sikt öka för att gynna organismer knutna till dessa livsmiljöer.

Extensivt bete under kortare perioder tillåts. (Skötselområde 4 och 5)

4. Betad öppen strandäng i huvudsak fri från träd och buskar och med en väl avbetad grässvål (skötselområde 3a och 3d), samt hävdade fuktängar med enstaka solitära ädellövträd eller grupper av asp (3b, 3c och 8c).

5. Extensivt bete på fuktig mark med smärre ingrepp i träd- och buskskikt för att bibehålla lövsumpskog, klockgentiana och lövbevuxna strandzoner.

(Skötselområde 6 och 7)

6. Bete på kultiverad betesmark som på sikt kan utvecklas och få högre naturvärden med syftet att bibehålla och skapa spridningszon och övergångszon mot angränsande naturliga betesmarker. (Skötselområde 9)

7. Åkerbruk utan kemisk bekämpning eller spridning av handelsgödsel.

(Skötselområde 10)

I Toftaholm saknas flera mellangenerationer av ek och andra ädla lövträd. Målet är därför att genom skötselåtgärder hålla de gamla träden vid liv så länge som möjligt, samtidigt som man skapar förutsättningar för att nya grova hålträd utvecklas. Detta ska ske genom att:

- Gamla träd och framtida ersättningsträd hålls fria från konkurrerande vegetation. När det gäller större träd skall trädet hållas fritt cirka fem meter från kronans markprojektion och utåt. Detta är ett minimimått. Mot söder kan det bli aktuellt att frihugga ytterligare för att stammen ska vara solbelyst.
- För att påskynda åldrandet hos yngre ekar är det lämpligt att utföra ekveteranisering, det vill säga åtgärder som ska efterlikna ett naturligt åldrande hos trädet. Det kan lämpligen ske genom att beskära träden genom till exempel topphuggning, grenbrott, m.m. Dessa åtgärder ska genomföras på ett sådant sätt att grenar och stamdelar får så naturliga brottytor som möjligt. Detta är passande att utföra på de ekar som står utmed kraftledningsgatan som är dragen genom reservatets östra del, i riktning nordöst-sydväst. En toppbeskrning av dessa ekar möjliggör att ekarna kan stå kvar och leva vidare, samtidigt som åldrandet påskyndas, vilket skapar förutsättningar för biologisk mångfald. Ris och toppar från beskärningar av träd sparas i området och får ligga kvar i anslutning till trädet eller om detta är olämpligt flyttas till annan öppen plats. Nedtagna trädkronor, grenar och ris kan ge ökad möjlighet att få upp en naturlig föryngring av busk- och trädskiktet på dessa platser. Ett annat sätt att skapa värdefulla föryngringsplatser för insekter är att anlägga s.k. mulmholkar.
- Ung lind, som växer bland annat utmed kraftledningsgatan men även på andra ställen, nyhamlas på cirka 2,5 meters höjd. Lämpligen där första

Skötselplan och
bevarandeplan

Datum
2017-03-21

Ärendenummer:
511-5392-2013

grova grenklykan är. Riset från lindarna samlas ihop i högar i solbelyst läge utanför den breddade kraftledningsgatan.

- Eftersom betetrycket är högt i de trädbärande betesmarkerna bör mindre områden hägnas in i dessa delar, för att få upp nya plantor av ädellövträd och bärande träd och buskar. För att säkra för yngningen av träd- och buskskikt och öka inslaget av bärande träd och buskar och andra ädellövträd än ek, kan det även bli nödvändigt att aktivt plantera plantor. Nya plantor behöver skyddas mot bete.
- Invandrande gran skall tas bort inom samtliga skötselområden genom att den fälls eller ringbarkas. Fällningen bör ske manuellt för att undvika körskador. I fuktiga områden lämnas fällda granar kvar som död ved, dock ej i områden med rik markflora eller på värdefulla landskapselement.
- Död ved lämnas kvar i området, dock ej gran enligt punkten ovan. Vindfäll eller grenar som hamnar olämpligt, till exempel som hindrar framkomlighet eller som trillat på kulturhistoriskt värdefulla landskapselement eller områden med rik markflora, får flyttas till annan likvärdig plats inom reservatet.
- För att säkra substratåtkomsten för vedlevande insekter och svampar kan det bli nödvändigt att aktivt placera ut grova ekstockar.
- I de fall där ris- och röjningsavfall ska tas ut ur området ska detta ske omedelbart efter avverkning. Riset får ej ligga kvar över sommarsäsongen, detta för att undvika reproduktionsfällor för insekter som lever på klenved.
- Områden med ädellövskog och rik lundflora ska betas med försiktighet så att lundfloran inte påverkas negativt. Betespåsläpp får inte ske före den 15 juli och betet får ej pågå så länge att det uppstår trampskador. Det är en fördel att lämna områdena obetade vissa år för att gynna lundfloran.
- Område med klockgentiana ska betas med betesfred under blomningstid och fröbildning (15 juli-1 september).
- Vinterbete eller tilläggsutfodring får ej ske annat än på separat hägnad åker eller kultiverad betesmark.
- Fornlämningar och övriga kulturhistoriska spår synliggörs genom betesdrift och röjning på ett varsamt sätt, utan att naturvärden i området riskerar att förstöras.

Skötselområdena beskrivna i skötselplanen är:

Typ av skötselområde	Antal delområden	Areal (ha)
1. Trädklädd betesmark	8	49,5
2. Nordlig ädellövskog	2	3,8
3. Fuktäng och mad	4	13,3
4. Näringsrik ekskog	1	1,4
5. Lövsumpskog	3	4,7
6. Utvecklingsmark mot lövskog	5	5,6
7. Utvecklingsmark strandskog och å	2	3,3
8. Utvecklingsmark betesmark	4	28,5
9. Kultiverad betesmark	9	11,1
10. Åker	8	43,6
11. P-plats och rastplats	1	0,7
12. Vatten	1	44,9
13. Friluftsliv	-	-
Summa:		210,6

7.3. SKÖTSELOMRÅDE 1 (A-I): TRÄDKLÄDD BETESMARK (9070) (49,8 HA)



Beskrivning:

Träd- och buskbärande betesmarker där trädskiktet domineras av ek i olika åldersklasser, men även med inslag av andra ädellövträd och triviala lövträd, samt blommande och bärande buskar.

Beskrivning 1a:

Skötselområde 1a utgör reservatets kärnområde med gamla grova lövträd, framförallt ek. Här finns både öppnare partier med solitära träd och mer täta områden. I västra delen finns de ekar som tidigare varit fridlysta naturminnen. Inom området finns fossil åkermark bestående av oregelbundna åkerparceller och mängder av röjningsrösen. Dessutom finns husgrunder, en långsträckt stenmur samt resterna efter en gammal fägata kantad av jord- och stenvallar. I sydväst ligger det gamla fårhuset som idag fungerar som informationsplats.

Beskrivning 1b:

Inom skötselområde 1b, Iskällarehagen, finns spår efter ett äldre åkerbruk i form av fossil åkermark med röjningsrösen. Marken har därefter nyttjats som ängsmark för att nu användas som betesmark. Området omfattar två kullar med mellanliggande sankmark. Det äldre trädskiktet domineras av gamla hamlade

lindar. Övriga träd har etablerat sig i ett senare skede och utgörs av ek, lönn, al, björk, samt någon enstaka bok. I området finns en rik förekomst av död ved. Iskällaren, som gett området dess namn, ligger nedgrävd i den högst belägna punkten. En rik markflora med bl.a. desmeknopp, tandrot, rödblåra, storrams, gullviva och blåsippan finns i området. I den sydöstra delen finns en översilad lövsumpskog med ett trädskikt som domineras av al och björk.

Beskrivning 1c:

Området består av en blockig, översilad västsluttning med riklig förekomst av ask och alm, samt betade dungar med ädellöv som sträcker sig utmed en brukningsväg. I området finns enstaka riktigt gamla träd, medan huvuddelen av träden utgör en viktig del av reservatets kommande generation av värdefulla ädellövträd. I västsluttningen växer ett antal riktigt gamla almar. I övrigt domineras trädskiktet av framförallt ek och lind. Längs med brukningsvägen finns fossil åkermark.

Beskrivning 1d:

Skötselområde 1d är en träd- och buskbärande betesmark som är skild från övrig betesmark av en damm med tillhörande dike. I området finns enstaka äldre grov ek som utgör nästa generations jätteträd, men även yngre ek i kommande generationer. Buskskiktet är varierat med hassel, hagtorn, nypon och fläder. Här finns också gamla apalar och hägg.

Beskrivning 1e:

Skötselområde 1e är ett större område med framförallt medelålders ek men även en del äldre träd som på sikt kan ersätta de äldsta ekarna. Här finns även ung lind, varav en del är hamlade, samt apel. Buskskiktet är sparsamt och påverkat av hårt betestryck, enstaka hassel, hagtorn, nypon och apel finns i steniga partier. Den hävdgynnade floran utgörs bl.a. av gökärt, ängsvädd och blåsuga. Området är fossil åkermark med spridda rösen. I området finns även Älgårör, som är ett gravröse från bronsåldern med sekundärgravar runtomkring.

Beskrivning 1f:

Skötselområde 1f är en nyligen restaurerad naturbetesmark med stor förekomst av röjningsrösen. Området består av en träd- och buskbärande betesmark med gott om gammal hassel och många olika trädarter varav ek dominerar. Ett flertal av ekarna har utvecklingspotential som framtida jätteträd. I sydöstra delen finns ett sammanhängande parti bevuxet med hassel, vilket utgör det största hässlet inom reservatet.

Beskrivning 1g:

I denna del är ekarna relativt grova och enstaka exemplar är ihåliga med mulm och har påväxt av ovanliga lavar t.ex. sotlav. Andra träd och buskar i området är lönn, apel, rönn, björk och en, och i strandkanten växer al, sälg och hägg. I området finns en fornlämning i form av ett gravfält.

Beskrivning 1h:

Skötselområde 1h utgörs av en åkerholme med gamla grova ekar.

Bevarandemål:

- Antalet fristående gamla grova ädellövträd, hålträd med mulm och andelen död ved ska på sikt öka för att gynna organismer knutna till dessa livsmiljöer. Exempel på sådana organismer är lavar, mossor, svampar och vedlevande insekter.
- Ädellövträd i olika åldersgenerationer ska finnas representerade. De gamla träden ska hållas vid liv så länge som möjligt samtidigt som yngre träd friställs för att kunna utvecklas till framtida jätteträd. Äldre trädgenerationer gynnas i första hand.
- Ek ska vara det dominerande trädslaget, men det ska även finnas en variation av andra lövträd, såsom lind, alm, ask, lönn, apel, hagtorn med mera.
- Hamlingstraditionen ska leva kvar i området.
- Blommande buskar och träd ska finnas för att gynna insekter och fåglar.
- Hävdberoende arter och vegetationstyper skall gynnas genom betesdrift.
- Lundfloran i skötselområde 1b ska bevaras.
- Hässlet i skötselområde 1f ska bevaras.

Skötselåtgärder:

- Äldre träd ska frihuggas så att kronorna står fritt utan konkurrens från omgivande vegetation och stammarna är solbelysta. I övriga åldersklasser ska lämpliga träd med väl utvecklade kronor friställas. Särskilt inom skötselområde 1e behöver trädskiktet glesas ut så att lämpliga framtidsråd av ek friställs.
- I skötselområde 1d kan grova ekstockar och mulmholkar med fördel tillföras för att trygga vedlevande insekters och svampars tillgång på substrat. Även veteranisering av träd för att påskynda åldrandet är till nytta för de vedlevande organismerna.
- Veteranisering av träd i den ledningsgata som går i riktning nordost-sydväst igenom reservatets östra del kan med fördel utföras för att

påskynda åldrandet, samtidigt som kraftledningsgatan säkras. Alla avverkade grenar och toppar sparas på lämpliga ställen som död ved.

- Återkommande skötsel av de gamla hamlade träden, samt nyhamling av lämpliga unga träd. Detta skapar en kontinuitet i hamlingstraditionen och syftar till att förlänga livslängden på de gamla hamlade träden.
- Utveckla buskskiktet genom att skydda uppkommande och befintliga buskar från bete genom stängsling eller ris runt unga bestånd. Vid behov nyplantering av bärande- och blommande buskar, av de arter som redan finns i reservatet. Framröjning av buskar så att de kan utvecklas och blomma rikligt till förmån för insekter och fåglar.
- Hasselbuskarna i det stora hässlet i skötselområde 1f får utvecklas fritt och vid behov skyddas om betetrycket blir för hårt.
- Fortsatt betesdrift i området.
- Inom skötselområde 1b ska betetrycket anpassas så att lundfloran gynnas. Detta kan ske genom ett sent betespåsläpp eller genom att bete utesluts under vissa år.
- Fuktiga partier kan vid behov betesputsas för att undvika att tuvtåtel och veketåg breder ut sig.

7.4. SKÖTSELOMRÅDE 2 (A-B): NORDLIG ÄDELLÖVSKOG (9020) (4,2 HA)



Beskrivning:

Två områden med ädellövskog och en rik lundvegetation. Båda dessa områden utgörs av fossil åkermark och har också ett förflutet som ängsmark. Numera betas dessa områden.

Beskrivning 2a:

Område 2a utgörs av en skuggig östslutning med ett tätare träd- och buskskikt bl.a. bestående av alm, lind, ek och lönn. Vissa almar har drabbats av almsjuka men det finns fortfarande friska almar kvar. I området växer skuggkrävande arter och lundvegetation, t.ex. blåsippa. Det finns en rik tillgång på död ved.

Beskrivning 2 b:

Skötselområde 2b, Trollkullen, utgörs av fossil åkermark med röjningsrösen. Området har också ett förflutet som ängsmark men har idag vuxit igen och utgörs av betad ädellövskog. Trädskiktet domineras av ek i yngre generationer men här finns även en del hamlade lindar. I området finns tämligen rik tillgång på död ved. Markvegetationen utgörs av en rik lundflora med bl.a. rödblåra, trolldruva, lundbräsa, blåsippa, bergsslok och liten nunneört.

Bevarandemål:

- Slutna miljöer med mycket död ved där träd- och buskskikt tillåts vara tätare, till förmån för skuggkrävande arter och lundartad markvegetation.
- Antalet gamla grova ädellövträd, hålträd med mulm och andelen död ved skall på sikt öka för att gynna organismer knutna till dessa livsmiljöer. Exempel på sådana organismer är mossor lavar, svampar och vedlevande insekter.
- Ädellövträd i olika åldersgenerationer skall finnas representerade inom området.
- I kantzonen mot öppnare mark och i solbelysta bryn ska det finnas hamlade träd och friställda ekar.
- Hamlingstraditionen ska leva kvar i området.
- Blommande buskar och träd ska finnas för att gynna insekter och fåglar.
- Betesdriften skall påverka vegetationen på ett positivt sätt så att en mosaik av öppna solbelysta miljöer med hävdgynnade arter och mer slutna partier med rik lundflora skapas.

Skötselåtgärder:

- Underhållshamling av hamlade träd, samt nyhamling av lämpliga träd.
- En störning i form av betande djur kan vid hårt betestryck påverka lundvegetationen negativt. För att undvika detta ska dessa områden betas

extensivt med sent betespåsläpp; tidigast den 15 juli för att gynna lundfloran.

- Veteranisering av träd kan med fördel utföras för att påskynda åldrandet.

7.5. SKÖTSELOMRÅDE 3 (A-D): FUKTÄNG OCH MAD (6410) (12,9 HA)



Beskrivning:

Betade mader samt fuktiga öppna betesmarker med enstaka träd och trädgrupper. Maderna är landvinningsmark utmed sjön Vidöstern som tidigare nyttjats som slåttermad. De har därefter vuxit igen med skog men har nu åter restaurerats till öppen mad med hävdgynnad vegetation och med stor betydelse för fågellivet.

Bevarandemål:

- Strandängarna betas och hålls öppna till förmån för groddjur och de insekter och fåglar som är beroende av våtmarker. En hävdgynnad vegetationen av gräs- och örter skall dominera i markskiktet.
- Fuktängarna hyser hävdberoende arter och vegetationstyper, vilka gynnas genom betesdrift.

Skötselåtgärder:

- Maden skall vara helt fri från träd och buskar, förutom någon mindre grupp med friställda träd med framförallt ek och enstaka björk. Förekomsten av träd skall begränsas till platser där det finns särskilt värdefulla träd som bör sparas och där de inte påverkar fågellivet negativt.
- Fortsatt betesdrift alternativt slåtter i området.

- Fuktiga partier kan vid behov betesputas för att undvika att tuvtåtel och veketåg breder ut sig.

7.6. SKÖTSELOMRÅDE 4: NÄRINGSRIK EKSKOG (9160) (1,3 HA)

Beskrivning:

En östslutning som gränsar till sumpskog. Ekskogen har flerskiktad struktur bland träd och buskar och ett slutet krontak. Träd- och buskskiktet domineras av ek och hassel, men här finns även asp, hägg, rönn, björk, gran och brakved. Området har ett fuktigt mikroklimat som beror på översilning och närheten till angränsande sumpskog, vilket är gynnsamt för bl.a. svampar och mossor. Marken är blockig och här finns mossbevuxen död ved i varierande nedbrytningsstadier. Markvegetationen utgörs av en blandning av små partier med blåbärsris men med dominans av liljekonvalj, harsyra, smultron, humleblomster och olika arter av bräken.

Bevarandemål:

- En näringsrik ekskog med ett olikåldrigt och flerskiktat träd- och buskskikt.
- Antalet gamla grova träd och andelen död ved skall på sikt öka för att gynna organismer knutna till dessa livsmiljöer.
- I området ska finnas en rik flora av mossor, lavar och svampar.

Skötselåtgärder:

- Området ska lämnas orört och utvecklas fritt.
- Gran kan behöva tas bort om den konkurrerar med lövträden, detta ska i så fall göras manuellt och de avverkade träden ska lämnas kvar på plats som död ved.
- Den översilade marken är känslig för slitage, varför maskiner inte får köra i området.
- En störning i form av betande djur kan påverka markvegetationen negativt. Området bör inte betas annat än extensivt under kortare perioder.

7.7. SKÖTSELOMRÅDE 5 (A-C): LÖVSUMPSKOG (9080) (4,7 HA)



Beskrivning:

Skötselområdet består av tre områden med lövsumpskog. I den västra kanten av område 5a löper ett dike som avvattnar framförallt 5a men även 5b.

Beskrivning 5a:

Sumpskogen är en utvecklingsmark som idag består av ett ungt utglesat bestånd med björk. Stubbar visar att de äldre träderna som avverkats utgjorts av al. Mot söder övergår områdets karaktär till att bli ett trädbevuxet kärr med vitmossor och björnmossa i bottenskiktet. Diket som gränsar till området har genom sin avvattning en negativ påverkan på sumpskogen.

Beskrivning 5b:

En fin alsumpskog som i sina innersta delar har gamla alar som står på socklar och med förekomst av lavarna glansfläck och gammelgranslav. Förutom al finns här enstaka björk och rönn. Markvegetationen domineras av högörtvegetation med tuvåtäl, bräkenarter samt vitmossor i bottenskiktet. I området finns en del död ved i olika former. Någon enstaka gran finns i området.

Beskrivning 5c:

Lövsumpskog som sedan tidigare omfattats av ett naturvårdsavtal. Området består av en blandning av lövträd, där björk och al dominerar. I kanterna mot den intilliggande betesmarken är området påverkat av gallring.

Bevarandemål:

- Lövsumpskog som i huvudsak får utvecklas fritt och där träden får bli gamla och mängden död ved på sikt ökar, för att gynna organismer knutna till dessa livsmiljöer.
- I området ska finnas en rik flora av mossor, lavar och svampar.
- Förbättra hydrologi genom att diken som avvattnar läggs igen.

Skötselåtgärder:

- Gran som konkurrerar med lövträden ska hållas efter. Inga maskiner ska köra i områden utan avverkningen ska ske manuellt. Granar som ska avvecklas kapas till högstubbar eller ringbarkas alternativt fälls och lämnas kvar på plats.
- Diket som gränsar till område 5a ska läggas igen så att det inte längre avvattnar sumpskogen. Detta ska göras på ett sådant sätt att det inte påverkar nedströms liggande åkermark negativt. Liknande åtgärder kan göras med fler diken om de har negativ effekt på hydrologin i något av delområdena.

*7.8. SKÖTSELOMRÅDE 6 (A-E): UTVECKLINGSMARK MOT LÖVSKOG
(5,6 HA)*

Beskrivning:

Skötselområdet består av fem områden med utvecklingsmark som har en varierande storlek och slutenhet i trädskiktet, alltifrån helt öppna områden till helt slutna områden med ett ungt trädskikt.

Beskrivning 6a:

Landvinningsmark utmed sjön Vidöstern, bevuxen med första generationen skog. Detta område lämnas att utvecklas mot lövskog som betas. I trädskiktet finns björk, al, asp, ek och rönn.

Beskrivning 6b:

Skötselområdet är halvöppet men har tidigare varit mer slutet och haft likande karaktär som intilliggande lövskog och lövsumpskog. Detta område utvecklas mot lövskog som betas.

Beskrivning 6c:

Ett i stort sett helt öppet, låglänt och fuktigt område som tidigare har haft liknande karaktär som lövsumpskogen i skötselområde 5a. Detta område utvecklas mot lövskog/lövsumpskog.

Beskrivning 6d:

Skötselområdet har ett tätt trädskikt med en blandning av yngre lövträd. Detta område utvecklas mot lövskog som betas.

Beskrivning 6e:

Ett halvöppet område bestående av landvinningsmark utmed sjön Vidöstern. Längs sjökanten ska beskuggande vegetation som påverkar klockgentianan hållas efter. Östra delen är bevuxen med första generationens träd, detta område kan lämnas att utvecklas mot lövskog som betas.

Bevarandemål:

- Lövskog med varierad slutenhet och med olikåldrigt och flerskiktat träd- och buskskikt. Träd- och buskskikt tillåts vara tätare, till förmån för skuggkrävande arter och lundartad markvegetation.
- Andelen äldre träd, träd med bohål och död ved ska på sikt öka, för att gynna organismer knutna till dessa livsmiljöer.
- I området ska finnas en rik flora av mossor, lavar och svampar.
- Delområdet 6e ska vid strandkanten hysa klockgentiana och övriga i delområdet samt 6a ska bestå av fuktig, lövdominerad strandzon med god tillgång på hålträd för fågellivet samt miljöer till förmån för insekter, mollusker, groddjur m.m.
- Blommande buskar och träd ska finnas för att gynna insekter och fåglar.

Skötselåtgärder:

- En viss gallring i träd- och buskskikt tillåts för att undvika problem med fästingburna sjukdomar hos betesdjuren (piroplasmos, sommarsjuka etc.). Äldre asp och ek skall stå kvar.
- Gran kan behöva tas bort om den konkurrerar med lövträden, ris och avverkningsrester samlas ihop. Markskador ska undvikas, gallring och uttag ska skenär marken är frusen.
- I fuktiga partier får maskiner inte köra då marken är känslig för slitage.
- Utveckla buskskiktet genom att skydda uppkommande och befintliga buskar från bete genom stängsling eller ris runt unga bestånd. Vid behov inplantering av bärande- och blommande buskar, av de arter som redan finns i reservatet.
- Skötselområdet får betas, men det är viktigt att inte betestrycket blir för högt. En störning i form av betande djur kan påverka utvecklingen av lövskogen och klockgentianan negativt. För att undvika detta ska dessa områden betas extensivt, alternativt stängslas av vissa år/tider på säsongen.

7.9. SKÖTSELOMRÅDE 7 (A-B): UTVECKLINGSMARK STRANDSKOG
OCH Å (2,7 HA)



Beskrivning:

Smala strandremsor utmed Toftaan där trädskiktet domineras av al med inslag av björk.

Bevarandemål:

- Toftaan ska ha god ekologisk status och god kemisk ytvattenstatus.
- Fuktig lövdominerad strandzon med god tillgång på hålträd för fågellivet samt fuktiga miljöer till förmån för insekter, mollusker, groddjur m.m.
- Strandzonen ska vara en funktionell skyddszon med vattnet som kan läckage av näringsämnen till sjön.
- Andelen äldre träd, träd med bohål och död ved ska på sikt öka i området.
- Blommande buskar och träd ska finnas för att gynna insekter och fåglar.

Skötselåtgärder:

- En viss gallring i träd- och buskskikt tillåts i anslutning till betesmark för att undvika problem med fästingburna sjukdomar hos betesdjuren (piroplasmos, sommarsjuka etc.). Äldre asp och ek skall stå kvar.
- Gran kan behöva tas bort om den konkurrerar med lövträden, detta ska i så fall göras manuellt och de avverkade träden ska lämnas kvar på plats som död ved.

- Död ved som faller ut i vattnet lämnas om det inte finns konflikt med säkerheten.
- Utveckla buskskiktet genom att skydda uppkommande och befintliga buskar från bete genom stängsling eller ris runt unga bestånd. Vid behov inplantering av bärande- och blommande buskar, av de arter som redan finns i reservatet.
- Betesdrift tillåten.

7.10. SKÖTSELOMRÅDE 8 (A-D): UTVECKLINGSMARK BETESMARK
(28,8 HA)



Beskrivning:

Skötselområdet består av fyra delområden med betesmark. Där finns både öppnare och täta partier samt torra till fuktiga områden. Trädskiktet domineras av ek, men där finns även annat löv såsom asp, björk och hassel. En del av träden är vidkroniga och/eller äldre. Områdena har helt eller delvis restaurerats från skog till betesmark. Spår av det gamla odlingslandskapet finns bl.a. i form av stenmurar, brukningsvägar, fornlåkar och en mängd odlingsrösen. I delområde 8c finns en riktigt gammal och grov talltorraka. I delområde 8c ska också ett torp vid namn Björkebacken ha legat. Delområdet 8a består av betad ädellövskog på före detta utmark, samt ett mindre område som domineras av triviallöv. Östslätten är fuktig och översilad samt bevuxen med ung ek, enstaka björkar och hassel. Marken är fuktig och blockrik.

Bevarandemål:

- Antalet fristående gamla grova ädellövträd, hålträd med mulm och andelen död ved ska på sikt öka för att gynna organismer knutna till dessa livsmiljöer. Exempel på sådana organismer är lavar, mossor, svampar och vedlevande insekter.
- Ädellövträd i olika åldersgenerationer ska finnas representerade. Äldre träd ska hållas vid liv så länge som möjligt samtidigt som yngre träd friställs för att kunna utvecklas till framtida jätteträd. Äldre trädgenerationer gynnas i första hand.
- Ek skall vara det dominerande trädslaget, men det ska även finnas en variation av andra lövträd, så som lind, alm, lönn, asp, apel, hagtorn med mera.
- Blommande buskar och träd ska finnas för att gynna insekter och fåglar.
- Hävdberoende arter och vegetationstyper skall gynnas genom betesdrift.
- Delområdet 8a ska vara betespåverkad natur-ädelövskog som utgör ett komplement till övriga mer öppna betesmarker. Stigande trädålder och ökad andel död ved ger på sikt området högre naturvärden.

Skötselåtgärder:

- Äldre träd ska frihuggas så att kronorna står fritt utan konkurrens från omgivande vegetation och stammarna är solbelysta. I övriga åldersklasser ska lämpliga träd med väl utvecklade kronor friställas.
- Veteranisering av träd i den ledningsgata som går i riktning nordost-sydväst igenom reservatets östra del kan med fördel utföras för att påskynda åldrandet, samtidigt som kraftledningsgatan säkras. Alla avverkade grenar och toppar sparas på lämpliga ställen som död ved. I skötselområde 8a är fortsatt veteranisering lämpligt.
- En viss utglesning av trädskiktet får ske i östra kantzonen i skötselområde 8a för att minska skuggeffekter på angränsande åkermark.
- Utveckla buskskiktet genom att skydda uppkommande och befintliga buskar från bete genom stängsling eller ris runt unga bestånd. Vid behov inplantering av bärande- och blommande buskar, av de arter som redan finns i reservatet. Framröjning av buskar så att de kan utvecklas och blomma rikligt till förmån för insekter och fåglar.
- Fortsatt betesdrift i området.
- Fuktiga partier kan vid behov betesputsas för att undvika att tuvtåtel och veketåg breder ut sig.

7.11. SKÖTSELOMRÅDE 9 (A-I): KULTIVERAD BETESMARK (11,0 HA)

Beskrivning:

Skötselområdet omfattar flera delområden med mer eller mindre öppen, kultiverad betesmark. Områdena är påverkad av markförbättrande åtgärder bl.a. gödsling och består delvis av före detta åkermark. Bitvis finns ett glesare träd- och buskskikt med bl.a. björk, ek och hassel. I delområde 9e ligger grunden efter ett gammalt sädesmagasin samt grunden efter en smedja. Skötselområde 9b är en öppen, fuktig betesmark där ett nätverk av äldre öppna diken finns bevarade. I 9g finns en anlagd damm för rening av växtnäring.

Bevarandemål:

- Blommande buskar och träd ska finnas för att gynna insekter och fåglar.
- Öppna, väl avbetade betesmarker ska bibehållas, så att hävdberoende arter och vegetationstyper gynnas, samt fornlämningar och övriga kulturspår synliggörs och bevaras.
- I delområde 9e och 9i sparas befintliga dungar med träd och buskar.
- Öppna diken i område 9b samt dammen i 9g finns kvar.

Skötselåtgärder:

- Utveckla buskskiktet genom att skydda uppkommande och befintliga buskar från bete genom stängsling eller ris runt unga bestånd. Vid behov inplantering av bärande- och blommande buskar, av de arter som redan finns i reservatet. Framröjning av buskar så att de kan utvecklas och blomma rikligt till förmån för insekter och fåglar.
- Fortsatt betesdrift i området. Träd och buskar som kommer upp i anslutning till husgrunder och diken ska hållas efter.
- Fuktiga partier kan vid behov betes putsas för att undvika att tuvtätel och veketåg breder ut sig.

7.12. SKÖTSELOMRÅDE 10 (A-H): ÅKER (43,4 HA)



Beskrivning:

Till största delen utgörs åkermarken av totalröjda stora åkerytor, men det finns även ett par mindre mer svårbrukade åkrar.

Bevarandemål:

- Bibehålla den befintliga arealen åkermark och nuvarande åkerstrukturer, vilket ger ett öppet landskap med en mosaik av åker och trädklädda betesmarker som i sin tur ger upphov till värdefulla solbelysta brynmiljöer.
- Åkermarken ska brukas med ekologisk inriktning. Kemiska bekämpningsmedel, konstgödsel och kalk ska inte användas.

Skötselåtgärder:

- Fortsatt åkerbruk med ekologiska brukningsmetoder.
- Extra försiktighet ska iakttas i samband med brukande av åker intill äldre träd som kan skadas om plöjning sker alltför nära trädens rotsystem. Dessutom kan spridning av gödsel och kalk påverka flora och fauna på angränsande betesmark och åkerholmar.
- Lämna skyddszoner mot sjön och ån vid spridning av gödning.

7.13. SKÖTSELOMRÅDE 11(A-B): P-PLATS OCH RASTPLATS (0,6 HA)

Beskrivning:

Parkeringsplatser/rastplatser utmed gamla E4:an. Parkeringsplatser ska underlätta för besökare att uppleva området. Möjlighet till toalett och sopsortering skulle vara värdefullt för områdets besökare.

Bevarandemål:

Områdets parkerings och rastplatser ska vara i gott skick och underlätta för besökarna.

Skötselåtgärder:

- Löpande underhåll av parkerings- och rastplatser

7.14. SKÖTSELOMRÅDE 12: VATTEN (43,7 HA)



Beskrivning:

Skötselområdet innefattar ett område av sydöstra delen av sjön Vidöstern. I denna del kantas Vidöstern till största delen av odlingslandskap med stora arealer åkermark. I reservatets norra del förbinds Vidöstern till Lagan med Toftaan som löper söderut längs reservatets östra sida. Vidöstern har en mycket hög biologisk funktion med en artrik fisk och häckfågelfauna. Förekommande fiskarter är bland annat ål, gädda, mört, sik, siklöja och gös. Bland häckfåglar har exempelvis fiskgjuse, bläsand, strandskata, småskrake och häger noterats. Vid mynningen till Toftaan växer dvärgnäckros.

Bevarandemål:

Vidöstern ska ha god ekologisk status och god kemisk vattenstatus. Bibehålla och skapa ekologiskt funktionella kantzoner längs Vidöstern där det inte konkurrerar emd andra bevarandemål. Eventuellt avpassa skyddszoner på åkermark. Minska belastningen av näringsämnen till sjön.

Skötselåtgärder:

- Död ved som faller ut i vattnet lämnas om det inte finns konflikt med säkerheten.
- Bibehålla och anlägga ekologiskt funktionella kantzoner utmed sjön och vattendraget där det inte konkurrerar med andra bevarandemål och skötselåtgärder på åkermark.
- Anlägga tvåstegsdiken på åkermark för att minska näringsbelastningen till sjön. Befintliga diken görs om till tvåstegsdiken.

7.15. SKÖTSELOMRÅDE 13: FRILUFTSLIV



Beskrivning:

Naturreseptatet Färjansö och det blivande naturreseptatet Toftaan ligger i nära anslutning till Toftaholms naturreseptat, vilket gör det lämpligt att samordna information och anordningar för friluftslivet på gemensamma lämpliga platser. Målet i Toftaholms naturreseptat är att informera om natur- och kulturvärden både inom och utanför reseptatets gräns. Utöver information om reseptatet bör det ingå information om närliggande områden, bl.a. gravröset Älgaröret, järnåldersgravfältet, Tofta skans, kvarnen vid Toftaan m.m. Detta ger besökare en helhetsbild av bygden och ger en ökad förståelse för den historiska utvecklingen i området.

Bevarandemål:

Informationen i området ska vara lätt tillgänglig och bidra till att förhöja upplevelsen av besöket, genom att den är lättläst, fokuserar på upplevelser i området samt har informativa kartor. Informationen ska bidra till att syftet med områdesskyddet uppnås. Områdets friluftslivsanläggningar ska vara i gott skick och underlätta för besökarna.

Friluftsvärde	Bevarandemål
Informationens kvalitet	Informationen i området ska förhöja upplevelsen av området.
Gränsmarkeringskvalitet	Gränsmarkeringen för området ska vara i gott skick.
Tillgänglighet för besökare	Besökare ska tryggt, säkert, självständigt samt inom ramen för reservatets syfte och bevarandemål, kunna ta del av de upplevelser området erbjuder och nyttja områdets anordningar.
Lämpligt antal besökare	Området ska ha ett lämpligt antal besökare med hänsyn till områdets syfte och bevarandet av dess natur-, kultur- och friluftsvärden.
Bevarade upplevelser	De upplevelser området är avsett att erbjuda ska bestå.
Nöjda besökare	Besökarna ska vara belåtna med sina upplevelser av området.

Skötselåtgärder:

- Lämpliga stigar skall märkas ut för att öka allmänhetens möjlighet att besöka området. Rastplatser med ett bord och bänkar ska sättas upp på lämpliga platser.
- Besökare skall kanaliseras till lämpliga områden där risken för skador på natur- och kulturmiljö och konflikter med djurhållningen minimeras. Stängselgenomgångar ska finnas på lämpliga ställen för att öka tillgängligheten och undvika problem med betesdjuren.
- Informationstavlor om natur- och kulturmiljö skall finnas på lämpliga ställen, bl.a. i anslutning till parkeringsfickorna 11a och 11b, samt vid stängselgenomgångar som leder in i reservatet.
- Tillsyn av stigar och anordningar/anläggningar ska ske regelbundet.

- Gränsmarkering av området ska ske.
- Ovan nämnda åtgärder ska planeras så att det inte innebär en störning vid boplatser för hänsynskrävande fåglar.
- Åtgärder för friluftslivet sker i samråd med markägaren.

8. TOMTMARK, BYGGNADER OCH ANORDNINGAR

En kraftledning går i nordöst-sydvästlig riktning genom reservatets östra del.

9. JAKT OCH FISKE

Enligt föreskrifterna är det förbjudet att anlägga eller bedriva fiskodling, samt att utfodra vilt och anlägga åtel inom reservatet. Efter Länsstyrelsens godkännande får saltsten för vilt sättas upp. I övrigt inskränker inte naturreservatet rätten till jakt och fiske i området. Om behov finns kan Länsstyrelsen ge sitt godkännande till att jaktorn byggs och siktgata öppnas på lämplig plats.

10. BRÄNDER, STORM, ÖVERSVÄMNINGAR, INSEKTSANGREPP

Vid händelser som medför att stora mängder träd dör och/eller faller omkull vid t.ex. storm, insektsangrepp, brand eller översvämning gäller följande: All död lövträds- och tallved lämnas i området, men veden får vid behov flyttas till annat skötselområde. Undantag får göras om angripna träd riskerar att skada populationen över en större skala. Om dessa händelser medför mycket stora mängder ris och toppar får delar av dessa tas ut. Träd och grenar som utgör en säkerhetsrisk för besökare eller djur får tas ner. Vägar, stigar och andra anordningar hålls snarast möjligt fria från nedfallna och hängande träd.

11. BARNPERSPEKTIVET

Området ska genom information, stigar och rastplats m.m. vara tillgängligt för både barn och vuxna, men skötselplanen innehåller inga särskilda åtgärder riktade till barn.

12. UTMÄRKNING

Reservatsgränsen ska märkas ut vilket innebär att gränsmärken målas på träd och på stolpar som slås ned i marken. Gränsmärkena ska placeras så att man kan se från ett märke till nästa. Vid gränsmarkering i skogsmark ska i gränslinjen, med 0,5 m på vardera sidan reservatsgränsen, röjas en tydlig gata. Denna gata får vid behov underhållas av förvaltaren. De träd som avverkas i gränsgatan tillfaller markägaren som också själv får ta vara på dem eller låta dem ligga kvar.

Reservatsgräns som sammanfaller med fastighetsgräns ska underhållas som fastighetsgräns på sedvanligt sätt. Reservatsgräns utmed väg placeras utanför vägområdet så att vägunderhållet inte påverkas av reservatet.

13. SAMMANFATTNING OCH PRIORITERING AV SKÖTSELÅTGÄRDER

I samtliga skötselområden är det reservatsförvaltaren som ansvarar för huggning och röjning av träd och buskskikt. Åkerbruk och betesdrift sköts årligen av arrendatorn. Markerna betas för närvarande av en amkobesättning av köttras. Åkrarna odlas med ekologisk inriktning. EU:s jordbrukarstöd utgår till brukaren.

Tidpunkten för och prioriteringen av skötselåtgärder påverkas av den aktuella hotbilden samt tillgången till externa skötselmedel, bl.a. i form av medel avsatta inom EU:s LIFE-fond.

Flera skötselåtgärder åligger brukaren med anledning av att EU:s jordbrukarstöd utgår till brukaren. Dessa skötselåtgärder ligger inom ramen för jordbrukarstödens skötselkrav.

Tabell 5. Sammanfattande prioritering av skötselåtgärder

Skötselområde	Åtgärd	Prioritet, 1-3	Tidpunkt
1, 2, 3, 7, 8, 9	Bete	1	Årligen
10	Åkerbruk/bete	1	Årligen
1,3	Friställning av gamla träd	2	Inom 10 år
3,4	Friställning av lämpliga träd (ek, alm, ask, lind) i yngre generationer	2	Inom 10 år
1e, 8d, 8c, 1f	Plantera taggbuskar	1	Inom 5 år
1-10	Veteranisering av yngre träd	1	Inom 5 år
1-9	Tillförsel av död ved (mulmholkar mm)	1	Inom 5 år
Alla	Röjning	2	Inom 10 år
2	Hamling	1	Inom 5 år
11	Information om reservatet	1	Inom 5 år
1-13	Gränsmarkering	1	Inom 5 år
1-13	Friluftsanordningar	1	Inom 5 år

Prioritet: 1= Högst, 2= Hög, 3= Lägre

14. FÖRVALTNING, TILLSYN OCH UPPFÖLJNING

Länsstyrelsen är som förvaltare av naturreservatet ansvarig för att skötseln av reservatet följer fastställd skötselplan samt ansvarar för fastighetsförvaltningen av Naturvårdsverkets mark. Detta inkluderar dokumentation och uppföljning av utförda åtgärder. Länsstyrelsen har även ansvar för den operativa tillsynen i naturreservat enligt 26 kap. miljöbalken genom att övervaka att föreskrifter, dispenser och tillstånd följs.

Länsstyrelsen kan dock erbjuda markägaren att enligt särskilda anvisningar utföra skötselåtgärder samt i förekommande fall forsla ut virket ur området. Avverkning och körning i dessa marker kräver särskild hänsyn för att inte förstöra de höga naturvärdena. Om markägaren då utför åtgärderna sker det med ansvar för sådan hänsyn och på dennes egen bekostnad. Virket som avverkas tillfaller markägaren med undantag för sådant virke som enligt A-föreskrifterna ska lämnas inom reservatet.

Skötselåtgärder på jordbruksmark, som t.ex. bete och åkerbruk, utförs i första hand av markägaren eller av markägaren (i samråd med Länsstyrelsen) utsedd brukare.

Om markägaren själv inte har möjlighet att utföra åtgärder kopplat till områdets hävd är det Länsstyrelsen som ansvarar för att åtgärderna enligt skötselplan utförs. Länsstyrelsen tar i sådana fall över ansvaret tidigast året efter att markägaren har gett besked om att brukare saknas.

Skötselåtgärder som berör träd kräver alltid Länsstyrelsens godkännande

Uppföljning av bevarandemålen ska ske i enlighet med en uppföljningsplan för länets alla skyddade områden som framöver kommer att fastställas av Länsstyrelsen.

Uppföljning av utförda åtgärder och av bevarandemålen ligger till grund för en utvärdering av:

- om syftet med reservatet har uppnåtts,
- om bevarandemål och gynnsamt tillstånd uppnåtts i reservatet,
- om skötselmetoder behöver förändras,
- om en revidering av skötselplanen behövs.

15. BILAGOR

- 2a. Skötselplanekarta
- 2b. Natura 2000-habitat
3. Artlista
4. Historisk karta
5. Fornlämningskarta

SKÖTSELPLANEKARTA



NATURA 2000



ARTLISTA

Rödlistade arter* och signalarter** funna på Toftaholm

	Svenskt namn	Vetenskapligt namn	Status
Insekter		<i>Anitus rubens</i>	NT
	Brokig barksvartbagge	<i>Corticeneus fasciatus</i>	VU
		<i>Cis fusciclavus</i>	NT
	Ekmulmbagge	<i>Pentaptyllus testaceus</i>	NT
	Gulbent kamklobagge	<i>Allecula morio</i>	NT
	Kardinalfärgad rödrock	<i>Ampedus cardinalis</i>	NT
	Läderbagge	<i>Osmoderma eremita</i>	NT/N2000/ÅGP
	Jättesvampmal	<i>Scardia boletella</i>	NT
	Matt mjölbagge	<i>Tenebrio opacus</i>	VU
	Kardinalfärgad rödrock	<i>Ampedus cardinalis</i>	NT
	Skeppsvarvsfluga	<i>Lymexylon navale</i>	NT
	Större sågsvartbagge	<i>Uloma culinaria</i>	NT
	Svart guldbagge	<i>Gnorimus variabilis</i>	EN / ÅGP
	Svartspetsad rödrock	<i>Ampedus praeustus</i>	NT
	Trubbtandad lövknäppare	<i>Crepidophorus mutilatus</i>	VU
	<i>Xylophilus corticalis</i>	NT	
Lavar	Almlav	<i>Gyalecta ulmi</i>	VU
	Blek kraterlav	<i>Gyalecta flotowii</i>	NT
	Blyertslav	<i>Buellia violaceofusca</i>	NT
	Dvärgbägarlav	<i>Cladonia parasitica</i>	NT
	Ekpricklav	<i>Arthonia byssacea</i>	NT
	Gammelekslav	<i>Lecanographa amylacea</i>	VU
	Gammelgranslav	<i>Lecanactis abietina</i>	S
	Gul dropplav	<i>Cliostomum corrugatum</i>	NT
	Gulpudrad spiklav	<i>Calicium adpersum</i>	S
	Gulnål	<i>Chaenotheca brachypoda</i>	S
	Grå skärelav	<i>Schismatomma decolorans</i>	S

Datum
2017-03-21

Ärendenummer:
511-5392-2013

	Havstulpanlav	<i>Thelotrema lepadinum</i>	S
	Klosterlav	<i>Biatoridium monasteriense</i>	VU
	Kornig nållav	<i>Chaenotheca chlorella</i>	S
	Kortskaftad parasitspik	<i>Sphinctrina turbinata</i>	VU
	Liten blekspik	<i>Sclerophora peronella</i>	VU
	Liten sönderfallslav	<i>Bactrospora corticola</i>	NT
	Lunglav	<i>Lobaria pulmonaria</i>	NT
	Matt pricklav	<i>Arthonia pruinata</i>	NT
	Rosa lundlav	<i>Bacidia rosella</i>	VU
	Rostfläck	<i>Arthonia vinosa</i>	S
	Sotlav	<i>Cybelium inquinans</i>	S
	Skuggorangelav	<i>Caloplaca lucifuga</i>	NT
	Sydlig blekspik	<i>Sclerophora amabilis</i>	EN
Mossor	Blåmossa	<i>Leucobryum glaucum</i>	S /N2000
	Fällmossa	<i>Antitrichia curtispindula</i>	S
	Guldlockmossa	<i>Homalothecium sericeum</i>	S
	Krusig ulota	<i>Ulota crispa</i>	S
Svampar	Oxtungssvamp	<i>Fistulina hepatica</i>	NT
	Rödfotad nagelskivling	<i>Gymnopus erythropus</i>	NT
	Saffransticka	<i>Hapalopilus croceus</i>	CR
Kärlväxter	Blåsippa	<i>Hepatica nobilis</i>	S
	Bäckbräsma	<i>Cardamine amara</i>	S
	Desmeknopp	<i>Adoxa noschatellina</i>	NT
	Dysäv	<i>Eleocharis multicaulis</i>	
	Hönsbär	<i>Cornus suecica</i>	
	Lind	<i>Tilia cordata</i>	S
	Slättergubbe	<i>Arnica montana</i>	VU/ N2000
	Klockgentiana	<i>Gentiana pneumonanthe</i>	NT/ÅGP
	Knägräs	<i>Danthonia decumbens</i>	
	Korallrot	<i>Corallorrhiza trifida</i>	

	Lundbräsma	<i>Cardamine impatiens</i>	S
	Getrams	<i>Polygonatum odoratum</i>	
	Gullpudra	<i>Chrysosplenium alternifolium</i>	S
	Gullviva	<i>Primula veris</i>	
	Midsommarblomster	<i>Geranium sylvaticum</i>	
	Missne	<i>Calla palustris</i>	S
	Notblomster	<i>Lobelia dortmanna</i>	
	Nålsäv	<i>Eleocharis acicularis</i>	
	Ormbär	<i>Paris quadrifolia</i>	S
	Rankstarr	<i>Carex elongata</i>	S
	Rödblära	<i>Silene dioica</i>	
	Rödlånke	<i>Lytbrum portula</i>	NT
	Tandrot	<i>Cardamine bulbifera</i>	S
	Stinksyska	<i>Stachys sylvatica</i>	S
	Smånunneört	<i>Corydalis intermedia</i>	
	Spikblad	<i>Hydrocotyle vulgaris</i>	
	Sprängört	<i>Cicuta virosa</i>	
	Stagg	<i>Nardus stricta</i>	
	Svalört	<i>Ranunculus ficaria</i>	
	Strandpryl	<i>Plantago uniflora</i>	
	Stor blåklocka	<i>Campanula persicifolia</i>	
	Springkorn	<i>Impatiens noli-tangere</i>	S
	Skogssäv	<i>Scirpus silvaticus</i>	
	Styvt braxengräs	<i>Isoetes lacustris</i>	
	Svart trolldruva	<i>Actaea spicata</i>	S
	Vattenblink	<i>Hottonia palustris</i>	
	Vårlök	<i>Gagea lutea</i>	
	Åkermynta	<i>Mentha arvensis</i>	
	Ärtstarr	<i>Carex viridula</i>	
Däggdjur	Utter	<i>Lutra lutra</i>	NT/ N2000/ ÅGP
	Gråskimlig fladdermus	<i>Vespertilio murinus</i>	N2000
	Nordisk fladdermus	<i>Eptesicus nilsoni</i>	N2000

	Dvärgfladdermus	<i>Pipistrellus pygmaeus</i>	N2000
Fåglar			
	Brun kärrhök	<i>Circus aeruginosus</i>	N2000
	Duvhök	<i>Accipiter gentilis</i>	NT
	Fisktärna	<i>Sterna hirundo</i>	N2000
	Grönbena	<i>Tringa glaurola</i>	N2000
	Gröngöling	<i>Picus viridis</i>	NT
	Hussvala	<i>Delichon urbicum</i>	VU
	Mindre flugsnappare	<i>Ficedula parva</i>	N2000
	Mindre hackspett	<i>Dendrocopos minor</i>	NT
	Röd glada	<i>Milvus milvus</i>	N2000
	Storlom	<i>Gavia arctica</i>	N2000
	Sångsvan	<i>Cygnus cygnus</i>	N2000
	Stare	<i>Sturnus vulgaris</i>	VU
	Tornseglare	<i>Apus apus</i>	VU
	Trana	<i>Grus grus</i>	N2000

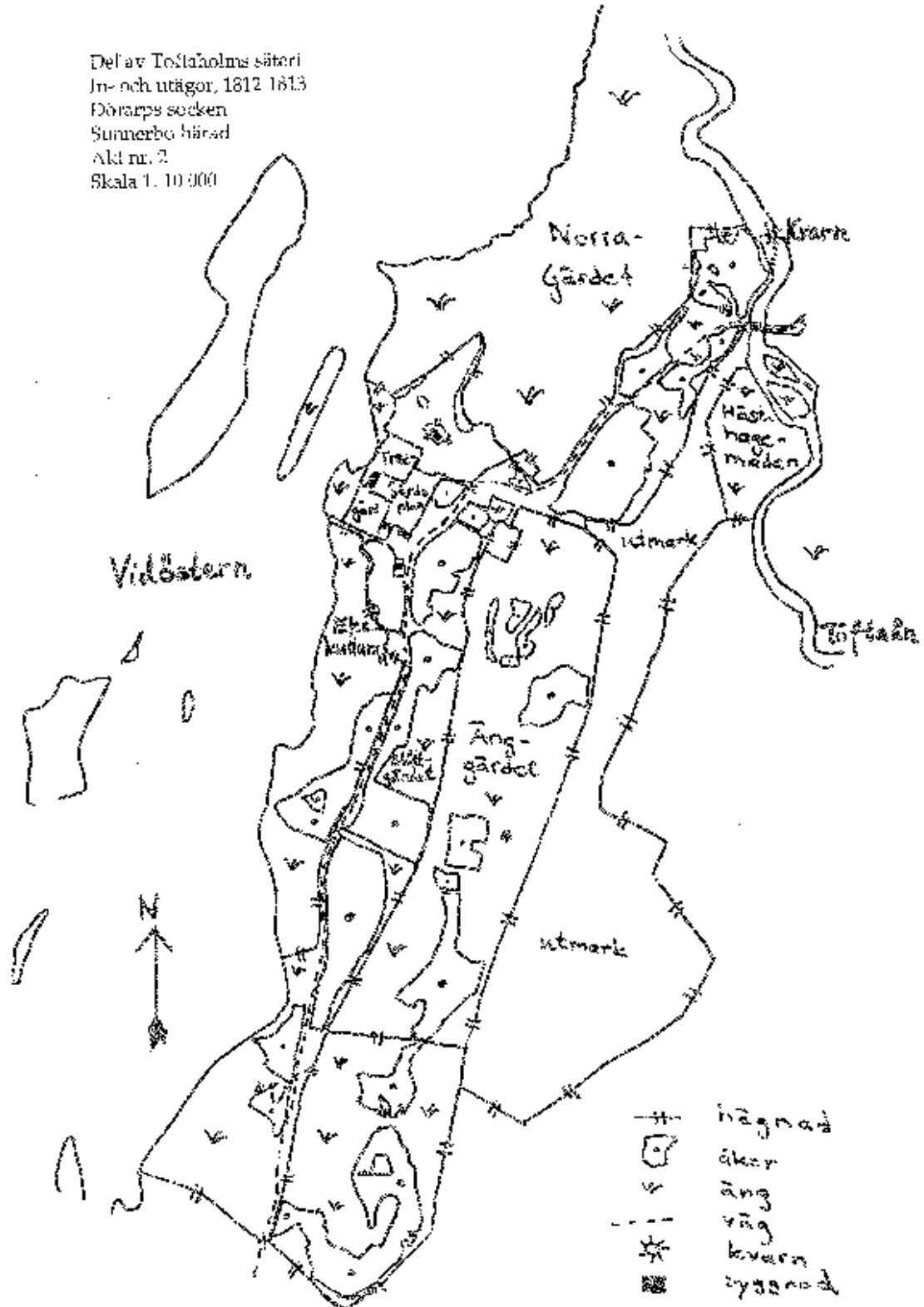
*Den av Artdatabanken fastställda rödlistan innebär en klassning av växter och djur som är hotade eller missgynnade i Sverige. Rödlistekategorierna är följande: nära hotad (NT), sårbar (VU), starkt hotad (EN) och akut hotad (CR).

** Arter som indikerar förekomst av andra sällsynta arter och biotoper

***Arter som ingår i åtgärdsprogram för hotade arter

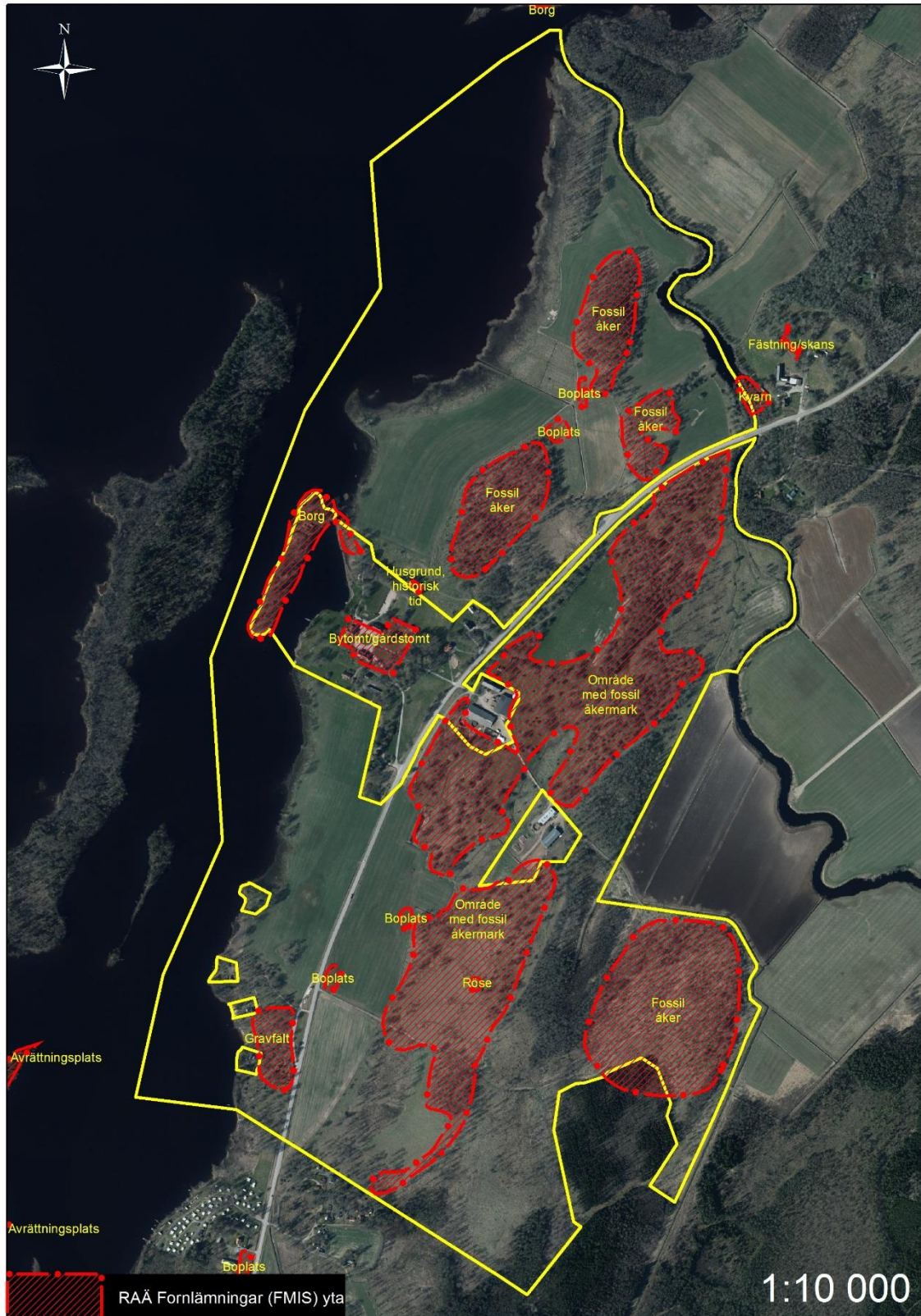
HISTORISK KARTA

Del av Toftaholms säteri
In- och utägor, 1812-1813
Dövarps socken
Sunnerbo härad
Akt nr. 2
Skala 1:10 000



Skala 1:10 000

FORNLÄMNINGSKARTA



Teknisk beskrivning

2016-06-13

Ärendenummer
G1617Förrättningslantmätare
Annie Kolehmainen

Ärende	Toftaholm naturreservat		
	Kommun: Ljungby		Län: Kronoberg
Koordinatsystem	SWEREF 99 TM		
Koordinatkvalitet	Inre 25 mm, Yttre 40 mm		
Punktnummer	Norr(N)	Öst(E)	Markering
23902	6320896.31	439799.86	Omarkerad punkt
23903	6321438.46	440005.25	Omarkerad punkt
23904	6321706.88	440171.14	Omarkerad punkt
23905	6321983.56	440150.51	Omarkerad punkt
23906	6322205.20	440435.23	Omarkerad punkt
24783	6320977.21	440329.04	Rör i betonggjutning
24784	6321045.61	440242.30	Råsten
24785	6321100.61	440172.46	Rör i betonggjutning
24786	6321144.98	440150.19	Råsten
24787	6321113.10	440156.68	Rör i betonggjutning
24788	6321191.64	440086.13	Råsten
24789	6321193.83	440083.13	Omarkerad punkt
26145	6320960.70	440324.02	Rör i mark
26146	6320907.78	440382.53	Dubb i sten
26147	6320904.23	440386.46	Omarkerad punkt
26148	6320844.25	440331.63	Omarkerad punkt
26149	6320847.76	440324.66	Rör i mark
26150	6320874.06	440272.42	Rör i betonggjutning
26151	6320868.93	440266.18	Rör i betonggjutning
26152	6320861.26	440257.07	Rör i betonggjutning
26153	6320963.15	440321.32	Omarkerad punkt
26154	6320840.35	440322.77	Rör i betonggjutning
26372	6320962.07	440440.23	Rör i mark
26373	6320996.48	440410.64	Rör i mark
26374	6321022.40	440372.47	Rör i mark
26375	6320838.95	440352.49	Rör i mark

Punktnummer	Norr(N)	Öst(E)	Markering
26376	6320824.63	440373.07	Rör i mark
26377	6320862.46	440391.41	Rör i mark
26378	6320822.23	440471.99	Rör i sten
26379	6320806.82	440473.93	Rör i sten
26390	6320858.84	440895.11	Rör i mark
26391	6320868.84	440928.12	Omarkerad punkt
26392	6320946.23	440453.86	Omarkerad punkt
26393	6320853.33	440364.70	Omarkerad punkt
32807	6320787.99	440169.34	Rör i betonggjutning
32808	6320817.67	440108.59	Rör i mark
32809	6320839.63	440063.62	Rör i mark
32810	6320862.59	440016.60	Rör i betonggjutning
32811	6320877.96	439985.18	Råsten
32812	6320879.40	439982.25	Omarkerad punkt
32813	6320925.77	439990.51	Omarkerad punkt
32814	6320923.17	439995.80	Rör i mark
32815	6320880.05	440083.39	Rör i mark
32816	6320857.95	440128.27	Rör i mark
35638	6320796.85	440291.36	Rör i betonggjutning
23899	6319934.41	439635.56	Omarkerad punkt
23900	6320202.49	439695.52	Omarkerad punkt
23901	6320495.23	439825.15	Omarkerad punkt
26380	6320748.83	440445.28	Rör i mark
26381	6320685.07	440476.33	Rör i mark
26382	6320650.49	440495.65	Rör i mark
26383	6320607.66	440525.12	Rör i mark
26384	6320573.01	440554.89	Rör i mark
26385	6320509.23	440609.27	Rör i mark
26386	6320489.72	440636.51	Rör i mark
26387	6320473.11	440654.69	Omarkerad punkt
26388	6320455.70	440674.31	Rör i mark
26389	6320451.03	440689.68	Rör i mark
35003	6319502.99	440494.07	Råsten
35004	6319842.70	439956.92	Råsten
35005	6319893.09	439877.24	Råsten
35006	6319906.29	439856.38	Råsten
35604	6320339.39	439898.80	Rör i mark
35605	6320357.86	439922.99	Rör i mark
35606	6320346.39	439867.35	Omarkerad punkt

Punktnummer	Norr(N)	Öst(E)	Markering
35607	6320344.22	439877.11	Rör i mark
35608	6320407.71	439885.06	Omarkerad punkt
35609	6320383.44	439930.89	Rör i mark
35610	6320405.61	439889.04	Rör i mark
35611	6320241.94	439813.52	Omarkerad punkt
35612	6320240.54	439817.80	Rör i mark
35613	6320188.06	439857.43	Rör i mark
35614	6320186.79	439793.18	Omarkerad punkt
35615	6320186.93	439800.67	Rör i mark
35616	6320228.72	439853.96	Rör i mark
35617	6320117.65	439898.84	Rör i mark
35618	6320107.78	439855.12	Rör i mark
35619	6320123.39	439901.53	Rör i mark
35620	6320150.59	439893.62	Rör i mark
35621	6320138.77	439846.14	Rör i mark
35622	6319991.69	439861.80	Rör i mark
35623	6320030.04	439909.53	Rör i mark
35624	6320041.91	439871.92	Rör i mark
35625	6319998.04	439904.10	Rör i mark
35626	6319987.65	439883.31	Rör i mark
35627	6319982.77	439899.17	Rör i mark
35628	6320042.99	439868.49	Omarkerad punkt
35629	6319994.83	439901.06	Rör i mark
35630	6319992.79	439855.90	Omarkerad punkt
35631	6319652.80	440614.55	Råsten
35632	6319661.58	440596.66	Råsten
35633	6319763.31	440772.34	Råsten
35634	6319834.41	440816.70	Råsten
35635	6320575.41	440173.10	Rör i betonggjutning
35636	6320591.59	440126.97	Rör i betonggjutning
35637	6320631.00	440196.01	Rör i betonggjutning
35639	6320714.33	440239.86	Rör i betonggjutning
35761	6320615.45	440211.39	Rör i mark
35762	6320770.44	440297.65	Rör i mark
35763	6320761.51	440311.12	Rör i mark
35764	6320702.72	440365.66	Rör i mark
35765	6320685.62	440399.86	Rör i mark
35766	6320714.09	440462.18	Rör i mark
35767	6320605.42	440527.08	Rör i mark

Punktnummer	Norr(N)	Öst(E)	Markering
35768	6320412.68	440405.64	Rör i mark
35769	6320408.64	440501.89	Rör i mark
35770	6320456.32	440525.34	Rör i mark
35771	6320449.17	440572.83	Rör i mark
35772	6320364.51	440645.78	Rör i mark
35773	6320350.06	440747.56	Rör i mark
35774	6319703.51	440821.40	Rör i mark
35775	6319733.54	440755.06	Rör i mark
35776	6319868.83	440816.05	Rör i mark
35777	6319876.11	440801.20	Rör i mark
35778	6319918.20	440808.88	Rör i mark
35779	6319993.27	440777.24	Rör i mark
35780	6320023.76	440747.47	Rör i mark
35781	6319948.64	440563.24	Rör i mark
35782	6319862.27	440550.57	Rör i mark

Framställd genom Nymätning och kopiering från registerkarta

Mätmetod Satellitmätning NRTK-tjänst

SÄNDLISTA

SAKÄGARE, NATURRESERVATET TOFTAHOLM (A-POST)

1. Gösta och Lisbeth Andersson, Toftaholms gård 2, 341 55 Vittaryd
2. Toftaholm Herrgård AB, Herrgård, Toftaholm, 340 14 Lagan
3. Anne Eva Marie Assing, Flintvägen 7B Lgh 1202, 352 33 Växjö
4. Lars-Olof Sven Bergkvist, Violvägen 18, 341 51 Lagan
5. Ann-Karin Andersson Bergkvist, Färsjövägen 36, 341 55 Vittaryd
6. Torbjörn Bergkvist, Gärdsmynen 7, 341 42 Ljungby
7. Monika Bergkvist, Strömgatan 29, 341 37 Ljungby
8. Menfred och Ursula Kählig, Muhlenblick 7, D-30900 Wedermark, Tyskland
9. Karin Birgitta Inman Elteus, Tännö Eken, 331 97 Värnamo
10. E.ON Elnät Sverige AB, Esplanaden 27, 392 34 Kalmar
11. Skanova, Isbergsgatan 2, 205 21 Malmö
12. Trafikverket, Box 543, 291 25 Kristianstad
13. Anders Berglund, ordf VFOF, Björkvägen 7, Hånger, 331 94 Värnamo

ÖVRIGA (E-POST)

1. Ljungby kommun, info@ljungby.se
2. Havs- och Vattenmyndigheten, havochvatten@havochvatten.se
3. Riksantikvarieämbetet, registrator@raa.se
4. Skogsstyrelsen Kronobergs distrikt, skogsstyrelsen@skogsstyrelsen.se
5. Smålands Museum, info@kulturparkensmaland.se
6. Sveriges Geologiska Undersökning, sgu@sgu.se
7. Naturskyddsföreningen i Kronoberg, c/o Monika Bivall, monikabivall@hotmail.se
8. Kronobergs Ornitologiska Förening, c/o Roland Ylven, roland.ylven5@telia.com
9. Kronobergs insektsförening, c/o Tobias Ivarsson, saperda@spray.se
10. Växjö Mykologgrupp, Ann-Christin Nyström, annchristin.nystrom@spray.se



Datum
2015-XX-XX

11. Kronobergs läns hembygdsförbund, c/o Nils Ekstrand, ordförande, kjell-e-gustafsson@swipnet.se
12. Vittaryd och Dörarps Hembygdsförening, c/o Nils Ekstrand, Hult, 340 15 Vittaryd
13. Föreningen skydda skogen, c/o Stig-Olof Holm, Kroknäs 20, 918 91 Sävar

INTERNT (E-POST)

1. Reservatsförvaltningen
2. Tillväxt och landsbygd
3. Kulturmiljö
4. Hållbar samhällsplanering
5. Vattenvårdsfunktionen

MILJÖBLAKENS REGLER OM NATURRESERVAT

Bestämmelser om skydd för naturen finns i 7 kap. miljöbalken (MB)(1998:808) och förordningen (1998:1252) om områdesskydd enligt miljöbalken m.m. (FO).

Enligt 7 kap 4 § MB får ett mark- eller vattenområde av Länsstyrelsen förklaras som naturreservat i syfte att bevara biologisk mångfald, vårda och bevara värdefulla naturmiljöer eller tillgodose behov av områden för friluftslivet. Ett område som behövs för att skydda, återställa eller nyskapa värdefulla naturmiljöer eller livsmiljöer för skyddsvärda arter får också förklaras som naturreservat.

Enligt 7 kap 5 § MB skall i ett beslut om att bilda naturreservat anges de inskränkningar i rätten att använda mark- och vattenområden som behövs för att uppnå syftet med reservatet (inskränkning i pågående markanvändning). Om det behövs för att tillgodose syftet med ett naturreservat får Länsstyrelsen enligt 7 kap 6 § MB förplikta ägare och innehavare av särskild rätt till fastighet att tåla att vissa för skyddet nödvändiga åtgärder utförs inom reservatet. Föreskrifter om rätten att färdas och vistas inom ett naturreservat och om ordningen i övrigt inom området får meddelas av Länsstyrelsen enligt 7 kap 30 § MB och 22 § FO, om det behövs för att tillgodose syftet med skyddet.

Enligt 7 kap. 7 § miljöbalken får länsstyrelsen helt eller delvis upphäva tidigare beslut om naturreservat med föreskrifter som har meddelats enligt 7 kap. 4 - 6 §§, om det finns synnerliga skäl.

Länsstyrelsen skall enligt 3 § FO fastställa en skötselplan för reservatet. Planen anger de långsiktiga målen för skötseln av området och föreskriver vilka åtgärder som skall vidtas för att nå dessa mål. Skyddade områden förvaltas av den länsstyrelse som beslutat om skyddet. Länsstyrelsen får dock enligt 21 § FO besluta att en annan myndighet, juridisk person eller markägare som har förutsättningar för att ha ett sådant ansvar skall förvalta ett naturreservat.

Vid prövning av frågor om skydd av områden enligt 7 kap MB skall enligt 25 § hänsyn tas även till enskilda intressen. En inskränkning i enskilds rätt att använda mark eller vatten som grundas på skyddsbestämmelse i detta kapitel får därför inte gå längre än vad som krävs för att syftet med skyddet skall tillgodoses.

Hur man överklagar

Kort information om hur man överklagar Länsstyrelsens beslut

Om du är missnöjd med beslutet kan du överklaga det genom en skrivelse till regeringen. Du ska dock skicka in skrivelsen till: Länsstyrelsen i Kronobergs län, 351 86 Växjö.

Tala om vilket beslut du överklagar, t.ex. genom att ange ärendets nummer. Tala också om hur du vill att beslutet ska ändras. Om du har handlingar eller annat som du anser stöder ditt överklagande, så bör du skicka med det.

Skrivelsen ska innehålla uppgifter om ditt namn, postadress och telefonnummer.

Länsstyrelsen skickar ditt överklagande tillsammans med Länsstyrelsens handlingar i ärendet till departementet, där överklagandet ska handläggas. Länsstyrelsen måste ha fått ditt överklagande inom tre veckor från den dag du fick del av beslutet. Annars kan inte regeringen pröva överklagandet.

Om något är oklart, kan du ringa till Länsstyrelsen, telefon 010 223 70 00. Fråga efter den som handlagt ärendet.

Observera att Länsstyrelsen inte kan förlänga överklagandetiden.

MILJÖBLAKENS REGLER OM NATURRESERVAT

Bestämmelser om skydd för naturen finns i 7 kap. miljöbalken (MB)(1998:808) och förordningen (1998:1252) om områdesskydd enligt miljöbalken m.m. (FO).

Enligt 7 kap 4 § MB får ett mark- eller vattenområde av Länsstyrelsen förklaras som naturreservat i syfte att bevara biologisk mångfald, vårda och bevara värdefulla naturmiljöer eller tillgodose behov av områden för friluftslivet. Ett område som behövs för att skydda, återställa eller nyskapa värdefulla naturmiljöer eller livsmiljöer för skyddsvärda arter får också förklaras som naturreservat.

Enligt 7 kap 5 § MB skall i ett beslut om att bilda naturreservat anges de inskränkningar i rätten att använda mark- och vattenområden som behövs för att uppnå syftet med reservatet (inskränkning i pågående markanvändning). Om det behövs för att tillgodose syftet med ett naturreservat får Länsstyrelsen enligt 7 kap 6 § MB förplikta ägare och innehavare av särskild rätt till fastighet att tåla att vissa för skyddet nödvändiga åtgärder utförs inom reservatet. Föreskrifter om rätten att färdas och vistas inom ett naturreservat och om ordningen i övrigt inom området får meddelas av Länsstyrelsen enligt 7 kap 30 § MB och 22 § FO, om det behövs för att tillgodose syftet med skyddet.

Enligt 7 kap. 7 § miljöbalken får länsstyrelsen helt eller delvis upphäva tidigare beslut om naturreservat med föreskrifter som har meddelats enligt 7 kap. 4 - 6 §§, om det finns synnerliga skäl.

Länsstyrelsen skall enligt 3 § FO fastställa en skötselplan för reservatet. Planen anger de långsiktiga målen för skötseln av området och föreskriver vilka åtgärder som skall vidtas för att nå dessa mål. Skyddade områden förvaltas av den länsstyrelse som beslutat om skyddet. Länsstyrelsen får dock enligt 21 § FO besluta att en annan myndighet, juridisk person eller markägare som har förutsättningar för att ha ett sådant ansvar skall förvalta ett naturreservat.

Vid prövning av frågor om skydd av områden enligt 7 kap MB skall enligt 25 § hänsyn tas även till enskilda intressen. En inskränkning i enskilds rätt att använda mark eller vatten som grundas på skyddsbestämmelse i detta kapitel får därför inte gå längre än vad som krävs för att syftet med skyddet skall tillgodoses.

Hur man överklagar

Kort information om hur man överklagar Länsstyrelsens beslut

Om du är missnöjd med beslutet kan du överklaga det genom en skrivelse till regeringen. Du ska dock skicka in skrivelsen till: Länsstyrelsen i Kronobergs län, 351 86 Växjö.

Tala om vilket beslut du överklagar, t.ex. genom att ange ärendets nummer. Tala också om hur du vill att beslutet ska ändras. Om du har handlingar eller annat som du anser stöder ditt överklagande, så bör du skicka med det.

Skrivelsen ska innehålla uppgifter om ditt namn, postadress och telefonnummer.

Länsstyrelsen skickar ditt överklagande tillsammans med Länsstyrelsens handlingar i ärendet till departementet, där överklagandet ska handläggas. Länsstyrelsen måste ha fått ditt överklagande inom tre veckor från den dag du fick del av beslutet. Annars kan inte regeringen pröva överklagandet.

Om något är oklart, kan du ringa till Länsstyrelsen, telefon 010 223 70 00. Fråga efter den som handlagt ärendet.

Observera att Länsstyrelsen inte kan förlänga överklagandetiden.