



Länsstyrelsen
Örebro län

Sture Marklund
Direkt: 019-193566
sture.marklund@t.lst.se
Fax: 019-193028

BESLUT
2001-04-20

Dnr: 23 L-02342-2000

Enl sändlista

Länsstyrelsens i Örebro län beslut och föreskrifter angående bildande av naturreservatet Ekåsen i Lekebergs kommun

BESLUT

Det område som utgörs av del av fastigheterna Bärsta 1:1 m fl i Hackvad socken i Lekebergs kommun och som framgår av bifogade utdrag ur fastighetskartan, skall av skäl som närmare anges i detta beslut, särskilt skyddas på grund av dess betydelse för kännedomen om landets natur. Länsstyrelsen förklarar därför med stöd av 7 kap 4 § miljöbalken (SFS 1998:808) området som naturreservat.

Naturreservatets namn skall vara Ekåsen.

- Bilagor:
1. Beslutskarta
 2. Hur man överklagar
 3. Sändlista
 4. Skötselplan

För att trygga ändamålet med reservatet förordnar länsstyrelsen med stöd av miljöbalken, att nedan angivna föreskrifter (samt bestämmelser om förvaltningen) skall gälla beträffande området

Föreskrifter enligt 7 kap. 30 §, miljöbalken (1998:808), om vad allmänheten har att iaktta inom reservatet

Utöver föreskrifter och förbud i andra lagar och författningar skall förbud gälla att

1. göra åverkan på markytan
2. störa djurlivet
3. plocka blommor, vedlevande lavar eller svampar, eller på annat sätt genom plockning eller uppgrävning skada växtligheten
4. göra upp eld
5. tälta

6. på ett störande sätt använda radio, bandspelare eller cd-spelare
7. framföra motordrivet fordon eller cykla annat än på tillfartsväg till P-plats eller på P-plats
8. anbringa tavla, plakat, affisch, skylt, inskrift eller därmed jämförlig anordning
9. anordna snitslade spår

Utan länsstyrelsens tillstånd är det vidare förbjudet att insamla insekter eller andra ryggradslösa djur.

Ovanstående föreskrifter skall inte utgöra hinder för utförande av miljöövervakning eller naturinventering beställd eller godkänd av länsstyrelsen.

Enligt 7 kap. 30 § miljöbalken gäller föreskrifterna omedelbart även om de överklagas.

Inskränkning av och intrång i markägares och annan sakägares rätt att förfoga över fastighet inom reservatet enligt 7 kap. 5 och 6 §§ miljöbalken

Utöver föreskrifter och förbud i andra lagar och författningar skall förbud gälla att

1. bedriva täkt eller annan verksamhet som förändrar områdets topografi, yt- eller dräneringsförhållanden.
2. anordna upplag
3. anlägga väg eller ny stig
4. dra fram ny mark- eller luftledning
5. uppföra byggnad eller annan anläggning
6. utföra avverkning eller röjning annat än vad som framgår av fastställd skötselplan
7. stödutfodra betesdjur annat än vid extrema situationer (för undvikande av spridning av nässlor och andra oönskade ruderväxter)
8. gödsla och använda kemiska bekämpningsmedel på naturbetesmark

Ovanstående bestämmelser skall ej utgöra hinder för skötselåtgärder enligt fastställd skötselplan.

Förbudet enligt punkten 7 gäller ej vid extrema situationer i samband med in- och utställning i enlighet med bestämmelser i åtgärdsplan för EU-s miljöstöd.

De skall ej heller utgöra hinder för underhåll av befintligt elnät i form av stolpbyten och nödvändig röjning, ej heller innebära hinder för underhåll av allmän väg gränsande mot naturreservatet i sydost och ost.

Markägare och innehavare av särskild rätt till marken förpliktas tåla att de åtgärder vidtages inom området som framgår av den till detta beslut fogade skötselplanen.

Föreskrifterna ovan, gällande allmänheten, gäller även markägare och innehavare av särskild rätt i den mån pågående markanvändning därigenom inte avsevärt försvåras.

Förvaltning

1. Syftet med skötseln av reservatet skall vara att genom lämplig hävd slå vakt om och främja den biologiska mångfalden knuten till mellansvensk, betad ekhage samtidigt som området fasta fornlämningar skyddas och exponeras. Risken för slitage eller annan skada på naturen skall minskas genom åtgärder som vägleder besökare inom området.
2. Länsstyrelsen beslutar om vad som skall gälla om vården av reservatet genom att fastställa den till beslutet fogade skötselplanen, daterad 2001.03.22.
3. Utmärkning av reservatet skall ske i enlighet med naturvårdsverkets anvisningar (SIS 03 1522).
4. Förvaltare är länsstyrelsen

Reservatets syfte

Det primära ändamålet med reservatet är att bevara och hävda en av åldriga ekar präglad landskapstyp med dess rika flora och fauna. De artgrupper som särskilt avses är till gamla ekar knutna lavar, svampar och skalbaggar (bl a läderbagge). Samtidigt skall området fornlämningsbestånd bevaras och tydliggöras.

REDOGÖRELSE FÖR ÄRENDET

Ärendets beredning

År 1973 inventerade länsstyrelsen drumlinområdet på slätten i Västernärke och utarbetade förslag till skyddsåtgärder för området. I den fysiska riksplaneringen utpekades området som riksintresse för naturvård och kulturmiljövård och genom beslut 1980 genomfördes en samrådsplikt för olika slag av husbehovstäckter och för ändringar i bebyggelsen.

Områdets flora med inriktning på kärlväxter och svamar har under en följd av år inventerats av K G Nilsson i Åsbro varvid ett stort antal mycket sällsynta arter noterats. År 1996 tog länsstyrelsen initiativ till en inventering av skalbaggsfaunan i eklandskapet i Hackvad vilken utfördes av Nicklas Jansson. Som en följd av det fynd av läderbagge som då gjordes kom området att inkluderas i EU-s Life läderbaggeprojekt år 1997. Samma år inkluderades området även i EU-s nätverk av skyddade områden, Natura 2000. Länsstyrelsen har vidare under år 2000 låtit inventera lavfloran i området.

Efter förhandlingar med markägarna har under början av år 2001 avtal slutits om förutsättningarna för bildande av naturreservat, områdets restaurering och framtida skötsel.

Därefter har länsstyrelsen remitterat förslag till skötselplan och föreskrifter för reservatet till berörda instanser vilka alla tillstyrkt reservatbildningen.

Beskrivning av området

Ekåsen bildas av en serie drumliner, moränhöjder utsträckta i nord-sydlig riktning. Den centrala huvuddrumlinen når c:a 20 meter över omgivningarna vilka intas av odlingsmarker. Drumlinerna har sedan länge nyttjats som betesmarker och varit beväxta med ett glest ekbestånd. I samband med att beteshävdan under 1900-talet successivt minskat har de lågt liggande betesmarkerna i drumlinkomplexet vuxit igen med ek- och triviallövskog eller planterats med gran. Även i de högre liggande partierna har en betydande

igenväxning skett och där framförallt med hassel, asp och ädla lövträd. På Ekåsen växer ett av länets största bestånd av jätteekar.

I anslutning till de gamla ekarna lever ett sällsynt reliktsamhälle av främst skalbaggar som en kvarleva från varmetidens vidsträckta ekskogar. En av de sällsyntaste av dessa är den c:a 3 cm långa läderbaggen som motiverat startandet av EU-s Life läderbagge projekt. Den är mycket krävande, dominerar ofta djursamhället inne i de innanmurkna jättekarna, och indikerar genom sin närvaro förekomsten av ett stort antal andra mycket sällsynta följearter.

På de gamla ekarnas skrovliga bark och döda ved växer också åtskilliga sällsynta skorplavar bland vilka ekspiken (*Calicium quercinum*) kan nämnas.

Till de gamla ekarna hör också en sällsynt svampflora och vid basen av jättekarna växer t ex oxtungsvamp (*Fistulina hepatica*) och korallticka (*Grifola frondosa*). Här växer också tickan *Oxyporus obducens* på sin enda närkingska lokal. Den är endast känd från 12 lokaler i landet.

Bland kärlväxterna är framförallt den rika förekomsten av grönvit nattviol påfallande. Här växer också den brunaktiga orkidén nästrot (*Neottia nidus avis*) och rikligt med rödblåra.

Fågellivet är rikt och hålbbyggande fåglar gynnas av de många jättekarna.

I området förekommer talrika lämningar från forntiden och på centraldrumlinen är ett av länets största forngravfält beläget. I området är fornlämning nr 23, 30, 31, 41, 42 och 43 i Hackvad socken belägna. Fornlämningarna, med omgivande mark, är skyddade enligt 2 kap. kulturminneslagen (lag (1998:950) om kulturminnen mm.).

Reservatets benämning: Naturreseptatet Ekåsen

Kommun: Lekeberg

Församling: Hackvad

Fastigheter: Delar av Bärsta 1:1, 2:1, 3:1 och 4:1, Lundby 1:1 och 2:1, Vilsta 1:4 samt Håvesta 2:2 Pålstorp 1:5

Areal: 48,5 ha ekhagmark

Markägarkategori: Enskilda

Lägesbeskrivning: 1 km NO Hackvad kyrka. X 655590 Y 144975

Förvaltare: Länsstyrelsen.

Lifeobjekt: Ingår i EU-s Life läderbaggeprojekt med objektnamn Ekåsen-Bärsta

Natura 2000: Ingår i EU-s nätverk av skyddade naturområden objektnamn Ekåsen-Hackvad SE 0240056

Arter upptagna i EU-s habitatdirektiv och som påträffats i området:
Läderbagge (*Osmoderma eremita*)

Arealer i EU-s naturtypsschema: 48,5 ha utgörs av trädklädd betesmark (typ 9070)

MOTIV FÖR BESLUTET

Ekåsen hyser en rik biologisk mångfald i form av till gamla ekar knutna lavar, svampar och skalbaggar. Skyddet av området ingår i länsstyrelsens uppdrag från riksdag, regering och naturvårdsverk att genomföra skyddet av den biologiska mångfalden. Området ingår i EU-s nät av skyddade naturområden, Natura 2000. Det ingår dessutom i EU-s Life läderbaggeprojekt samt är av riksintresse för såväl naturvård och kulturmiljövård.

Naturvärdena i nu aktuellt område är sådana att de kräver omfattande skydd för att bevaras. Detta skydd kan endast tillgodoses genom bildande av naturreservat eller nationalpark. Området har inte sådana egenskaper att de motiverar ett skydd som nationalpark. Området bör därför avsättas som naturreservat.

Detta beslut kan överklagas, se bilaga.

Beslut i detta ärende har fattats av styrelsen. I beslutet deltog landshövding Gerd Engman jämte ledamöterna Raul Björk, Erik Johansson, Ola Karlsson,

Sonja Cederlöf, Karl-Erik Persson, Lennart Eliasson, Bo Rudolfsson, Helena Vilhelmsson, Robert Mörk samt Tarja Rossi Nordling.

I den slutliga handläggningen av ärendet deltog även tf naturvårdsdirektören Olle Karlsson, avdelningsdirektören Per Olov Führ, länsantikvarien Olle Lindquist, länsassessorn Christina Hjulström samt föredraganden avdelningsdirektören Sture Marklund.



Gerd Engman



Sture Marklund

HUR MAN ÖVERKLAGAR LÄNSSTYRELSENS BESLUT

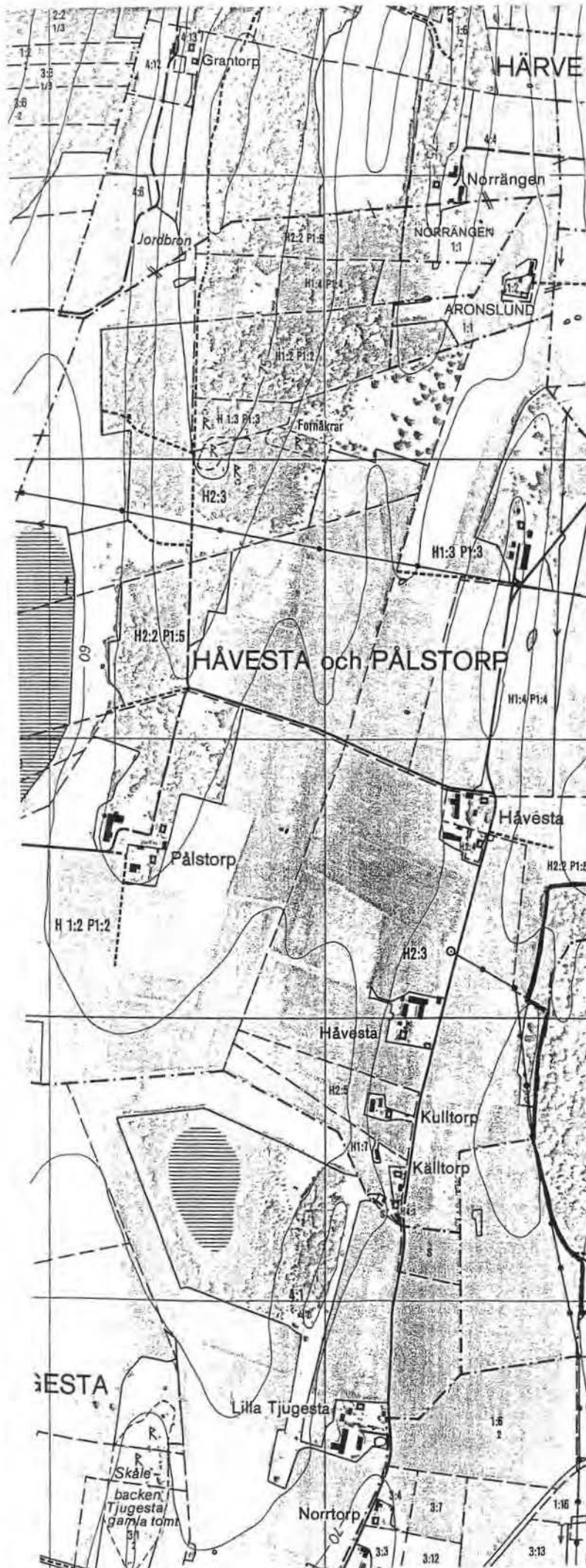
Om Ni vill överklaga detta beslut skall Ni skriva till länsstyrelsen. Tala om i brevet vilket beslut Ni överklagar, t ex genom att ange beslutets diarienummer. Tala också om vilken ändring i beslutet Ni vill ha.

Länsstyrelsen måste ha fått överklagandet inom tre veckor från den dag Ni fick del av beslutet, annars kan överklagandet inte prövas.

Om länsstyrelsen inte själv ändrar beslutet på det sätt Ni begärt sänder länsstyrelsen överklagandet vidare till regeringen (miljödepartementet).

Om Ni vill ha ytterligare upplysningar kan Ni vända Er till länsstyrelsen, tel 019-19 30 00.

Sändlista har ej scannats

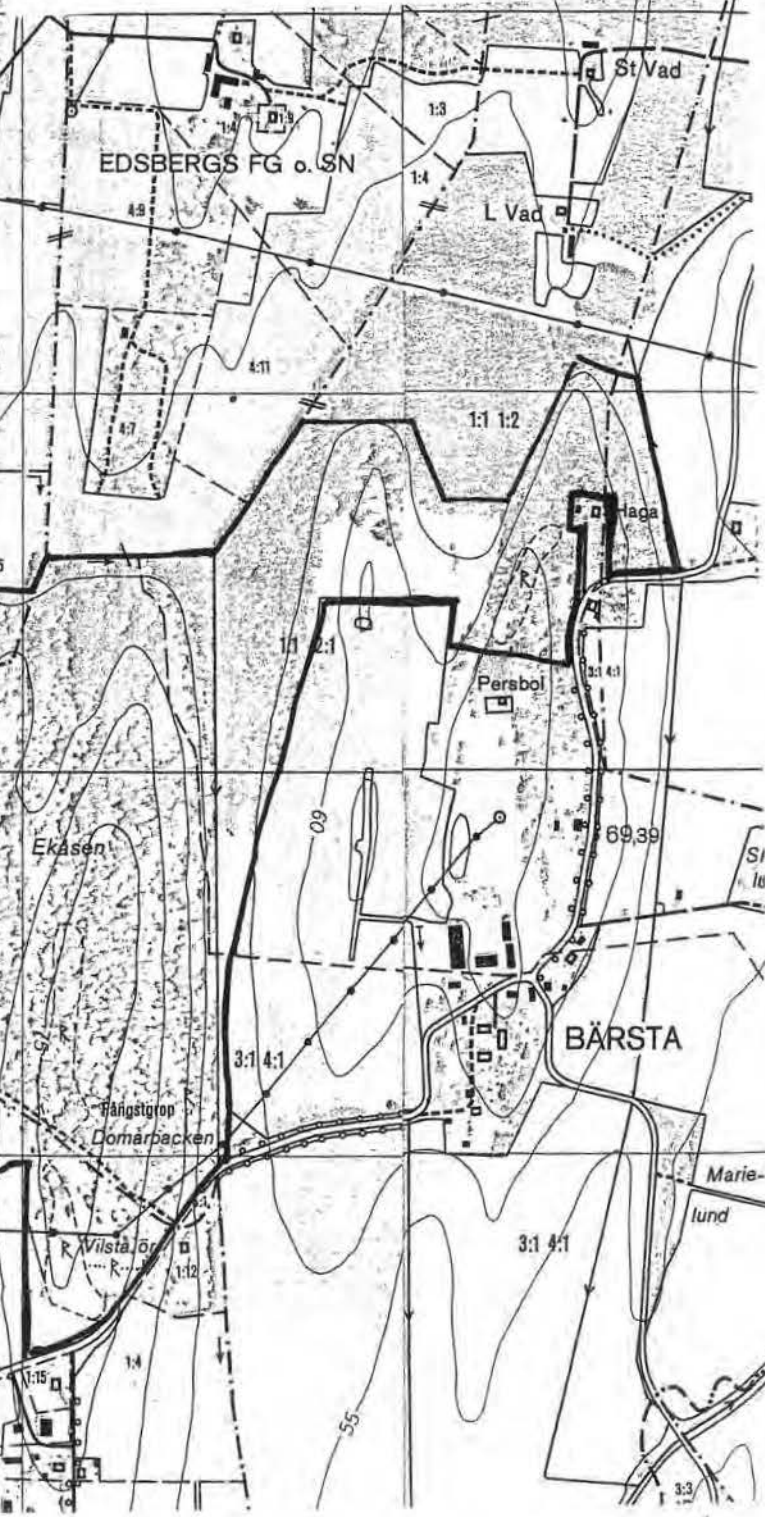


Bilaga till beslut 2001-04-20
Dnr 231-02342-2000
Naturreservatet Ekåsen

Utdrag ur fastighetskartan
Nr 104 19, 105 10

Skala 1:10 000

— reservatsgräns



FÖRSLAG

1999.06.29

SKÖTSELPLAN FÖR NATURRESERVATET EKÅSEN.

Planen är upprättad inom länsstyrelsen i JUNI 1999.

Skötselplanen omfattar:

Allmän beskrivning

1. Administrativa data
2. Grund för beslut samt föreskrifter
3. Översiktlig beskrivning av bef. förhållanden

Plandel

1. Allmän målsättning
2. Disp och skötsel av mark och vatten
3. Anordningar för rekreation och friluftsliv
4. Tillsyn
5. Finansiering av naturvårdsförvaltningen
6. Karta i skala 1:10 000

ALLMÄN BESKRIVNING

1. ADMINISTRATIVA DATA

Skyddsform	Naturresevat
Objektnummer	18 02 0
Beslutsdatum	1999. .
Kommun	Lekeberg
Registerområde	Hackvad
Läge	1 km NO Hackvad kyrka
Area	xx ha varav xx ha ekhagmark, xx ha skog, xx ha öppen naturbetesmark och xx ha kulturbetesmark
Markägare	privat mark
Naturvårdsförvaltare	Länsstyrelsen

2. GRUND FÖR BESLUT SAMT FÖRESKRIFTER

2.1 Grunden för beslutet

Ekåsen bildas av en serie drumlinor, moränhöjder utsträckta i nord-sydlig riktning. Den centrala huvuddrumlinen når c:a 20 meter över omgivningarna vilka intas av odlingsmarker. Drumlinerna har sedan länge nyttjats som betesmarker beväxta med ett glest ekbestånd. I samband med att beteshävden under 1900-talet successivt minskat har de lågtliggande betesmarkerna i drumlimkomplexet vuxit igen med ak- och triviallövskog eller planterats med gran. Även i de högre liggande partierna har en betydande igenväxning skett och där framförallt med hassel, asp och ädla lövträd. präglad odlingslandskap. På Ekåsen växer ett av länets största bestånd av jätteeckar. I anslutning till de åldriga ekbeståndet finns en rik flora och fauna.

I området förekommer talrika lämningar från forntiden och på centraldrumlinen är ett av länets största forngravfält beläget. I området är fornlämning nr 23, 30, 31, 41, 42 och 43 i Hackvad socken belägna. Fornlämningarna, med omgivande mark, är skyddade enligt 2 kap. kulturminneslagen.

Området ingår i drumlinområdet som är av riksintresse för naturvården.

Området ingår vidare i EU-s Natura 2000 nätverk och i EU-s Life läderbaggeprojekt.

Syftet med reservatbildningen är att för kännedomen om landets natur bevara ett av åldriga ekar präglad beteslandskap med dess rika flora och fauna. Området är även avsett att kunna fungera som spridningspunkt för dess sällsynta och hotade artsamhällen.

2.2 Föreskrifter

För att trygga ändamålet med reservatet förordnar länsstyrelsen med stöd av andra avdelningen, 7 kap., 4-6 §§ miljöbalken, att nedan angivna föreskrifter

samt bestämmelser om naturvårdsförvaltningen skall gälla beträffande området

A. Föreskrifter enligt 4 och 5 §§, 7 kap. andra avdelningen, angående inskränkning i markägares och annan sakägares rätt att förfoga över fastighet inom reservatet

Utöver föreskrifter och förbud i andra lagar och författningar skall förbud gälla att

1. bedriva täkt eller annan verksamhet som förändrar områdets topografi, yt- eller dräneringsförhållanden.
2. anordna upplag
3. anlägga väg eller ny stig
4. dra fram ny mark- eller luftledning
5. uppföra byggnad eller annan anläggning
6. utföra avverkning eller röjning annat än vad som framgår av fastställd skötselplan
7. stödutfodra betesdjur annat än på kulturbete
8. gödsla och använda kemiska bekämpningsmedel på naturbetesmark

Ovanstående föreskrifter skall ej utgöra hinder för tidvis omläggning av kulturbetesmark till vall eller åker, underhåll av diket öster om Ekåsen och ej heller för skötselåtgärder enligt fastställd skötselplan.

Föreskrifter nedan under punkt C, gällande allmänheten, gäller även markägare och innehavare av särskild rätt i den mån pågående markanvändning därigenom inte avsevärt försvåras.

B. Föreskrifter enligt 5 och 6 §§, 7 kap., andra avdelningen, miljöbalken, angående sakägares skyldighet att tåla visst intrång

Markägare och innehavare av särskild rätt till marken förpliktas tåla att de åtgärder vidtages inom området som framgår av den till detta beslut fogade skötselplanen.

C. Föreskrifter enligt 30 §, 7 kap. andra avdelningen, miljöbalken, om vad allmänheten har att iaktta inom reservatet

Utöver föreskrifter och förbud i andra lagar och författningar skall förbud gälla att

1. göra åverkan på markytan
2. störa djurlivet
3. plocka blommor eller på annat sätt genom plockning eller uppgrävning skada växtligheten
4. göra upp eld
5. tälta
6. på ett störande sätt använda radio, bandspelare eller cd-spelare
7. framföra motordrivet fordon eller cykla
8. anbringa tavla, plakat, affisch, skylt, inskrift eller därmed jämförlig anordning
9. anordna snitslade spår

Utan länsstyrelsens tillstånd är det vidare förbjudet att insamla insekter eller andra ryggradslösa djur

D. Bestämmelser om naturvårdsförvaltningen utfärdade enligt 21 § förordningen om områdesskydd enligt miljöbalken

1. Syftet med skötseln av reservatet skall vara att genom lämplig hävd slå vakt om och främja den biologiska mångfalden knuten till eklandskapet. Risken för slitage eller annan skada på naturen skall minskas genom åtgärder som vägleder besökare inom området.
2. Länsstyrelsen meddelar föreskrifter om vården av reservatet genom att fastställa den till beslutet fogade skötselplanen, daterad 1999. .
3. Utmärkning av reservatet skall ske i enlighet med naturvårdsverkets anvisningar (SIS 03 1522).
4. Naturvårdsförvaltaren är länsstyrelsen
5. Vid den praktiska förvaltningen skall, i frågor som inte regleras i skötselplan eller annars är av rutinkaraktär, samråd ske med länsstyrelsen.

3. ÖVERSIKTLIG BESKRIVNING AV BEFINTLIGA FÖRHÅLLANDEN

3.1 Naturförhållanden

Ekåsen bildas av en serie drumliner, moränhöjder utsträckta i nord-sydlig riktning. Den centrala huvuddrumlinen når c:a 20 meter över omgivningarna vilka intas av odlingsmarker. Drumlinerna har sedan länge nyttjats som betesmarker beväxta med ett glest ekbestånd. I samband med att beteshävden under 1900-talet successivt minskat har de lågt liggande betesmarkerna i drumlinkomplexet vuxit igen med ek- och triviällövskog eller planterats med gran. Även i de högre liggande partierna har en betydande igenväxning skett och där framförallt med hassel, asp och ädla lövträd. På Ekåsen växer ett av länets största bestånd av jätteekar.

I anslutning till de gamla ekarna lever ett sällsynt reliktsamhälle av främst skalbaggar som en kvarleva från varmetidens vidsträckta ekskogar. En av de sällsyntaste av dessa är den c:a 3 cm långa läderbaggen som motiverat startandet av EU-s Life läderbagge projekt. Den är mycket krävande, dominerar ofta djursamhället inne i de innanmurkna jätteekarna, och indikerar genom sin närvaro förekomsten av ett stort antal andra mycket sällsynta följarter.

På de gamla ekarnas skrovliga bark växer också åtskilliga sällsynta skorplavar bland vilka ekspiken (*Calicium quercinum*) kan nämnas.

Till de gamla ekarna hör också en sällsynt svampfauna och vid basen av jätteekarna kan t ex oxtungsvamp (*Fistulina hepatica*) och korallticka

(Grifola frondosa) omnämnas. Här växer också tickan Oxyporus obducens på sin enda närkingska lokal. Den är endast känd från 12 lokaler i landet.

Bland kärlväxterna är framförallt den rika förekomsten av grönvit nattviol påfallande. Här växer också den brunaktiga orkidén nästrot (Neottia nidus avis) och rikligt med rödblåra.

Fågellivet är rikt och hålbyggande fåglar gynnas av de många jätttekarna.

3.2 Tillgänglighet

Området nås från Fjugesta i Norr eller Viby i söder.

PLANDEL

1. ALLMÄN MÅLSÄTTNING

Målsättningen skall vara att främja den biologiska mångfald som är knuten till åldriga ekar och andra ädellövträd och framhäva kvaliteterna i det mellansvenska betespräglade ekhaglandskapet.

2. DISPOSITION OCH SKÖTSEL AV MARK OCH VATTEN

2.1 Allmän målsättning för mark och vegetationsvård

Området skall hävdas så att kontinuitet i förekomst av gamla ekar och andra lövträd uppnås och genom naturvårdsrestaureringar och beteshävd skall en lämplig öppenhet i hagmarkslandskapet skapas och bibehållas. I anslutning till de talrika fornlämningarna skall speciell hänsyn tas till kulturmiljövärdena. Detaljer för restaureringsarbetet framgår av avtal och förutsättes följas.

2.2 Hävd av området

2.2.1 **Vilsta ör (A)**, x ha, skall beteshävdas. Hagmark med varierad trädsammansättning och med samma slutenhet som för närvarande. På sikt skall några ekar också tillåtas växa upp till jätteträd. Blommande buskar av skilda arter men i synnerhet hägg, hagtorn, sälg och nypon skall sparas i lämplig mängd.

2.2.2 **Domarbacken (B)**, x ha, skall beteshävdas. Hagmark med glest trädskikt av ekar i olika åldrar och med visst inslag av andra lövträd och av blommande buskar.

2.2.3 **Domarbacken Norr - Åsöberget (C)**, x ha, skall beteshävdas. Hagmark med glest trädskikt av ekar i olika åldrar och med visst inslag av andra lövträd och av blommande buskar.

2.2.4 Domarbackens västra lågland (D), c:a x ha. Området skall i första skedet brukas som lövskog med målsättning att producera trädslag av skilda arter. På sikt vore det önskvärt att området betades och endast höll ett glest trädskikt av ek och andra ädellövträd. Döda jätteeckar får stå kvar och röjes fram för solexponering.

2.2.5 Domarbackens norra lågland (E), x ha. Liknande skötsel och målsättning som för område D. Kvarvarande granbestånd skall avvecklas..

2.2.6 Oxhagen (F), x ha, skall beteshävdas. Stängsel skall uppsättas..

2.2.7 Alléerna (G, H), x ha. Alléträden skall ges sådan vård att de blir så gamla som möjligt. Förnyelse av trädbeståndet skall efterhand som gamla träd dör. Sly vid trädens baser skall fortlöpande bortröjas.

2.2.8 Norra och västra gårdet (I), x ha. Området skall betas alternativt brukas som åker.

2.2.9 Södra hagen, (J), x ha. Området skall betas och skötas med en målsättning motsvarande delområde B.

2.3 Jakt

Jakt förutsättes kunna fortgå som tidigare. Viltutfordring får dock ej ske på naturbetesmarken på grund av risken för näringsanrikning.

3. ANORDNINGAR FÖR REKREATION OCH FRILUFTSLIV

Reservatet ligger ca 1 km NO Hackvad kyrka. Området kan från Fjugesta i Norr och från Viby i söder.

Stigar, stättor, upplysningstavlor och reservatmarkeringar skall finnas enligt markering på bifogad karta. Parkeringsplats för 5 bilar skall iordningställas vid Domarbacken.

4. TILLSYN

Naturvårdsförvaltaren ansvarar för tillsynen av reservatet.

5. FINANSIERING AV NATURVÅRDSFÖRVALTNINGEN

Bete sker inom ramen för EU-s miljöstöd. Brukaren svarar för att ansökan görs och villkor uppfylls.

Engångsåtgärder i form av förtida avveckling av granbestånd, av gallring och röjning i betesmarken och av stängsling, utföres av markägaren och

utgör en del av vad som överenskommits i avtalet om bildande av naturreservat.

Utmarkering av reservatet, iordningställande av parkeringsplats samt uppsättande av 5 stättor och 2 informationstavlor bekostas av länsstyrelsen och beräknas uppgå till 15 000 kr.

Den årliga skötseln och tillsynen av reservatet utöver det som sammanhänger med EU-stöden beräknas till c:a 3000 kr och skall i första hand erbjudas som uppdrag till markägaren.