

2000-05-12

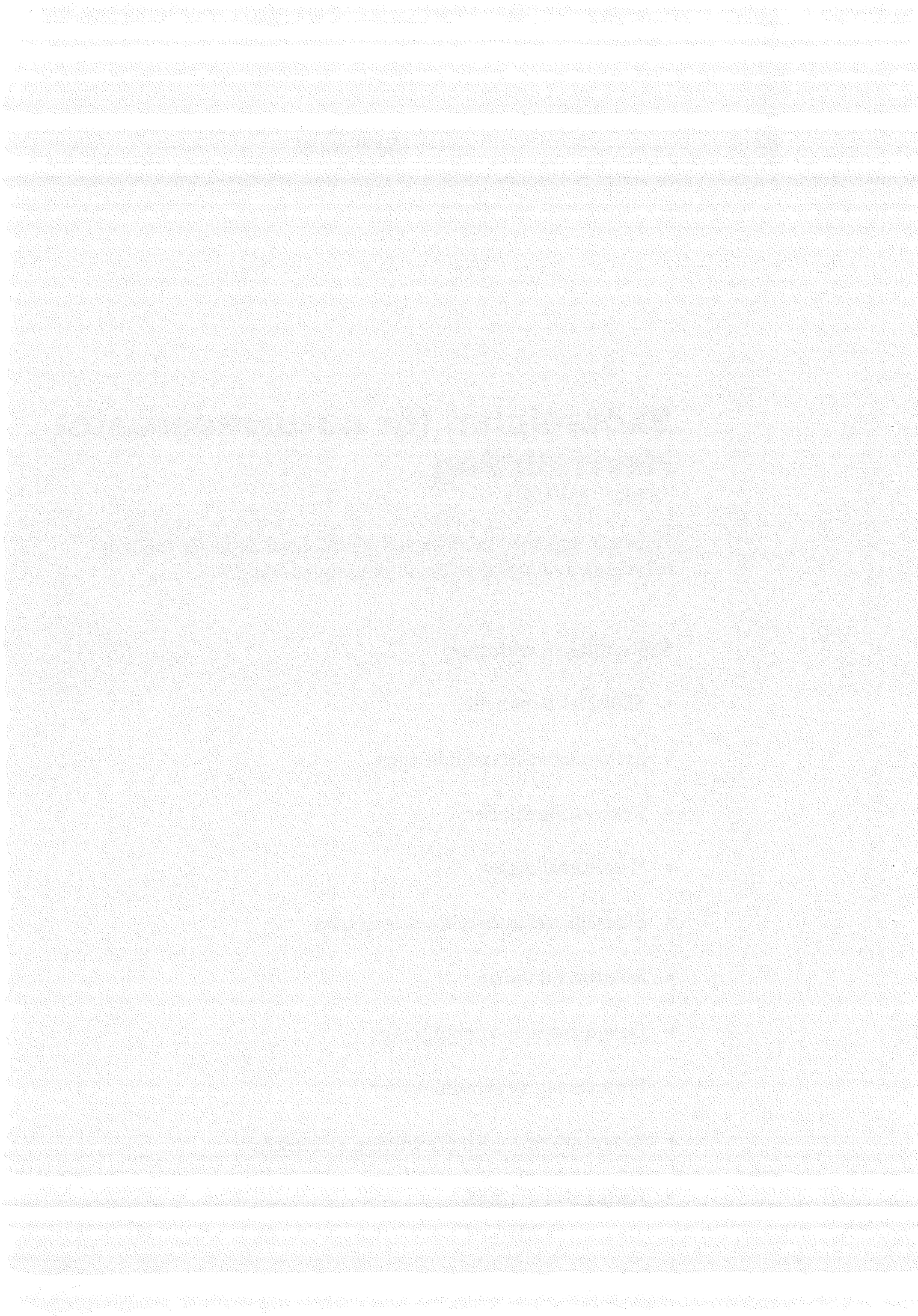
# Skötselplan för naturreservatet Herrfallsäng

(Objektnr: 18 02 001)

Planen är upprättad inom länsstyrelsen i april 2000 och utgör en revidering av tidigare gällande skötselplan från 1977.

## Skötselplanen omfattar:

- Skötselplanens syfte
- Syftet med reservatbildningen
- Reservatföreskrifter
- Naturförhållanden
- Skötselbestämmelser för delområden
- Friluftsliv o turism
- Dokumentation o uppföljning
- Finansiering av skötselinsatser
- Sammanfattning och prioritering av åtgärder
- Karta i skala 1: 5000



## SKÖTSELPLANENS SYFTE

Skötselplanen avser främst att ge naturvårdsförvaltaren anvisningar om bevarande av naturreservatets vetenskapliga värden. Planens mål och riktlinjer är långsiktiga och åtgärdsförslagen är översiktliga. För större åtgärder inom området skall en särskild åtgärdsplan upprättas som ansluter till angivna mål och översiktliga åtgärdsanvisningar.

## SYFTET MED RESERVATBILDNINGEN

Syftet med reservatet enligt beslutet 1973 är att för forskning och naturupplevelse skydda och vårda ett kalkpåverkat kulturområde med löväng betesmarker och lundartade lövskogar. Enligt angivna skötselbestämmelser skall reservatet skötas med syftet att:

- bevara biologisk mångfald och värdefulla kulturmarker genom fortsatt slätterhävning i slätterängen och bete i betesmarkerna
- bevara biologisk mångfald och värdefulla naturmiljöer för skyddsvärda arter genom att utveckla lövskogsområdena mot fullslutna lövskogsbestånd med i huvudsak fri utveckling
- bibehålla området tillgängligt för allmänheten genom markerade stigar och andra enklare anordningar

## FÖRESKRIFTER OCH ADMINISTRATIVA DATA

<i>Skyddsform:</i>	Naturreservat
<i>Beslutsdatum:</i>	1934-04-21, utvidgat 1973-01-19
<i>Kommun:</i>	Hallsberg
<i>Registerområde:</i>	Hallsberg
<i>Fastighetsbeteckning:</i>	Fastigheten Bresätter 2:4
<i>Läge:</i>	8 km öster Hallsberg
<i>Area:</i>	Ca 42 ha
<i>Markägare:</i>	Naturvårdsfonden
<i>Naturvårdsförvaltare:</i>	Länsstyrelsen

A. Föreskrifter enligt 8 § naturvårdslagen angående inskränkning i markägares och annan sakägares rätt att förfoga över fastighet inom reservatet.

Utöver föreskrifter och förbud i andra lagar och författningar skall förbud gälla att

1. spränga, schakta, gräva eller bedriva täkt i någon form

2. anlägga vägar
3. dra fram ny mark- eller luftledning
4. uppföra ny byggnad eller utan länsstyrelsens tillstånd ändra befintlig byggnad
5. utföra avverkning, röjning, eller annat ingrepp i vegetationen i annan utsträckning än vad som anges i av länsstyrelsen godkänd skötselplan

B. Föreskrifter enligt 10 § naturvårdslagen om vad allmänheten har att iakttaga inom reservatet.

Utöver föreskrifter och förbud i andra lagar och författningar skall förbud gälla att

1. förstöra eller skada fast naturföremål eller ytbildning
2. anbringa tavla, plakat, affisch, skylt, inskrift eller därmed jämförlig anordning
3. plocka, gräva upp eller på annat sätt skada blommor eller andra växter
4. tälta eller ställa upp husvagn
5. göra upp eld
6. parkera annat än på anvisad plats

### NATURFÖRHÅLLANDEN

Herrfallsäng ligger i en förkastningssluttning, omedelbart söder om en berggrundsplatta av kalksten. När inlandsisen rörde sig mot söder, förde den med sig krossat berggrundsmaterial, så kallad morän, som vid Herrfalläng blev mycket kalkrik. Läget i en sluttning skapar ett rikt flöde av grundvatten. Vid Herrfallsäng finns förutom morän även sand som avsattes då Ancylussjön sköljde ur moränen lite högre upp i sluttningen.

Inom naturreservatet dominerar ängsseriens växtsamhällen och med övervägande lundartad lövskog. Alla områden utom betesområdena, har ett välutvecklat trädskikt, där ask och alm är de förhärskande arterna.

Med endast kortare avbrott har slätterängen "Herrefallsängen" varit i hävd sedan åtminstone 1800-talets början, vilket gör den särskilt intressant och värdefull. Övriga delområden har en mer varierande historia. Vissa delar av angränsande områden till slätterängen ingick tidigare i den, medan huvuddelen av nuvarande lundområden utgjorde beteshagar med gles lövskog. De båda nuvarande betesmarkerna har i sen tid utgjort åkermark, tidigare dock äng. Även en del av det sydvästra lundområdet var vid 1800-talets början uppodlat.

Nära 300 arter av kärlväxter är kända från Herrfallsäng. Med avseende på antalet sällsynta arter är detta en av de allra främsta växtlokalerna i länet och som ofta nämns i de gamla närkeflororna. Artrikast är de öppna i huvudsak torrängsartade delarna. De största rariteterna där är backklöver, jordtistel, ormtunga och rosettjungfrulin. Lundområdena hyser färre rariteter, men anmärkningsvärd är den stora förekomsten av alm, tibast och skavfråken. Blå- och vitsippor förekommer

naturligtvis i stor mängd, liksom de ovanligare storräms, vårärt och lungört. I rikkärren växer bl a sådana rariteter som majviva, luddunört och ängsnycklar. Almbestånden inom reservatet är sen 1996 angripna av almsjuka, en svampsjukdom som sprids med en skalbagge och som angriper näringsbanorna mellan trädets rot och grenspetsar. Angripna träd dör vanligen inom något år. Inledningsvis avverkades angripna träd i reservatet och fördes bort. Idag lämnas döda almar kvar i området utom när de utgör direkt fara för besökande.

Även djurlivet är rikt, framför allt när det gäller vissa grupper av kalkgynnade lägre djurgrupper, t ex landsnäckor. Fågelfaunan är rik både med avseende på art- och individantal. En karaktärsfågel för området är svarthättan. Regelbundna besökare är stenknäck och nötkråka.

## **SKÖTSELBESTÄMMELSER FÖR DELOMRÅDEN**

### **Övergripande mål / kvalitetsmål**

Naturtyperna (slätter)äng och öppen betesmark har en omfattning av 8 respektive 7 ha. Krontäckning av träd och buskar är 20-30 % i slätterängen och högst 20 % i betesmarken.

Naturtypen lundskog har en utbredning av 26 ha. Krontäckning av träd och buskar är minst 80 %. Död ved i olika former förekommer med i genomsnitt 14 m<sup>3</sup> per ha. Inslaget av gran högre än 1 m får inte vara större än 20 st per ha.

De två torpstugorna och tillhörande uthus är underhållna exteriört så att de inte skadas av väder och vind.

### **Beskrivning, skötselmål och åtgärder för skötsel**

#### ***Skötselområde 1, slätterängen, 8 ha***

*Beskrivning:* Öppen slätteräng på i huvudsak torr mark med stort antal odlingsrösen och glest bevuxen med lövträd av ask, alm, lind, björk, lönn och hassel. Vissa träd är hamlade i sen tid. Södra delen är fuktigare och mer tätbevuxen.

*Mål:* Väl hävdad löväng med fast grässvål och bevuxen med ett glest bestånd av lövträd och hasselbuketter i första hand på befintliga odlingsrösen eller andra impediment. Träd- och buskskikt skall anpassas så att ljusinflödet till fältskiktet inte begränsas i sådan utsträckning att grässvålen upplöses annat än inom enstaka mindre partier.

*Åtgärder:* Årlig slätter i augusti. Successiv föryngring av hassel och trädgrupper. Återkommande hamling med vissa års mellanrum. Avslaget hö, grenar och ris transporteras bort ur ängen. För att underlätta slätterarbetet bör fagning ske under våren.

### ***Skötselområde 2, betesmarker öster respektive väster om ängen, 7 ha***

*Beskrivning:* Två betesmarker på sandig mark som tidigare varit uppodlade. Stort antal odlingsrösen och impediment. En rik naturlig betesmarksflora har etablerat sig efter det att åkerbruket upphörde.

*Mål:* Väl hävdad betesmark med merparten av de hävdarter som tidigare noterats från torr betesmark i trakten.

*Åtgärder:* Årligt bete med i första hand nötkreatur. Inträngande sly och uppslag av kanelros skall kontinuerligt hållas tillbaka genom röjningsinsatser.

### ***Skötselområde 3, lundskogsområde, 11 ha***

*Beskrivning:* Försumpad eller översilad kalkhaltig sandmark. I tidigare täktade delar av området finns idag tre rikkärr med kalkbleke. Vegetationen utgörs av en äldre generation glest växta almar och askar, samt en undervegetation av igenväxningskaraktär med ask, alm, björk, gråal, asp, mm. I vissa delar förekommer ännu stående, döda almar. I fältskiktet dominerar i stora delar skavfräken. I kärren förekommer majviva m fl kalkgynnade arter.

*Mål:* Lövlundskog med i huvudsak fri utveckling.

*Åtgärder:* Punktvis ljushuggning/röjning för att gynna bl a majviva.

### ***Skötselområde 4, lundskogsområde, 3 ha***

*Beskrivning:* Området utgör en sent igenvuxen löväng med ett trädskikt dominerat av ask, asp, alm och björk. Gran har gallrats bort under ett par tidigare restaureringsomgångar. Buskskikt av hassel, try, måbär, nypon och hagtorn.

*Mål:* Lövlundskog med i huvudsak fri utveckling.

*Åtgärder:* Inga. På sikt kan dock inträngande gran behöva tas bort.

### ***Skötselområde 5, lundskogsområde norr om järnvägen, 12 ha***

*Beskrivning:* Försumpad eller översilad kalkhaltig sandmark. Igenvuxen löväng med en äldre generation spärrgreninga lövträd av alm och ask, samt en yngre generation lövträd av ask, alm, björk, gråal, asp, mm. I buskskiktet finns hassel, try, måbär m fl buskar samt enstaka unggranar. Områdena har i stort sätt fått utvecklas fritt sen 1934 frånsett bortröjning av gran i den västra delen. I samband med att almsjukan slog till i reservatet 1996-97 avverkades en del nydödad alm i området. Därefter har ingen ytterligare avverkning av död alm skett i området.

*Mål:* Lövlundskog med fri utveckling.

*Åtgärder:* Inga.

### ***Skötselområde 6, hassellundar i anslutning till slåtterängen 0,7 ha***

*Beskrivning:* Tidigare lövängspartier som fått utvecklas mot hasseldominerad lövlundskog med en rik vårflora.

*Mål:* Hasseldominerad lövlundskog.

*Åtgärder:* Återkommande gallring i trädbeståndet och successiv föryngring av hassel.

### ***Skötselområde 7, parkeringsplats, rastplats och tomtmark, 1 ha***

*Beskrivning:* Tidigare åkermark med parkeringsyta, rastplatsområde och enbuskbestånd. Dessutom tomtmark och vägstråk i anslutning till det östra torpet inom reservatet.

*Mål:* Öppen gräsmark för bilparkering rastplats etc. Öppen äng kring torpet och enbuskbeståndet.

*Åtgärder:* Gräsklippning/slåtter utan krav på uppsamling av gräset på parkeringsytor och rastplatsytor. Årlig slåtter kring torpet och i anslutning enbuskbeståndet. Skötsel av enbuskarna.

*(Anmärkning:* 0,3 ha av reservatets sydvästra hörn ligger på söder sida om landsvägen, som i övrigt ligger i gräns mot reservatet. Området utgör barrblandskog utan kända naturvärden. Området är en naturtyp som avviker från reservatet i övrigt och därför skulle kunna avyttras eller bytas bort. Området omfattas inte av skötselplanen.)

### ***Byggnader***

*Beskrivning:* De byggnader som fortfarande finns kvar inom området utgörs av två torpstugor i brädfordrad liggtimmer med två tillhörande uthus. Husen har nödortfittigt underhållits exteriört. Stugorna har till och från upplåtits som föreningsstugor eller liknande. Den södra ladan har använts som förråd för Skogsvårdsstyrelsen i deras reservatskötselverksamhet. Toalett för allmänheten finns iordningställd i ladans norra del.

*Mål:* Byggnaderna bibehålles i befintligt skick.

*Åtgärder:* Exteriört underhåll främst av tak, ytterväggar och fönster. Husen kan med fördel upplåtas till föreningar och enskilda. Om underhållet på sikt inte kan klaras måste övervägas rivning eller försäljning och borttransport av ett eller flera av husen.

### ***Bränder***

Uppkomna bränder skall släckas utan begränsning.

## **Vägar, järnväg, ledningar, diken**

Befintlig järnväg och allmän väg tvärrar genom, respektive ligger i gräns mot reservatet. Nödvändiga röjningar och dikesrensningar i anslutning till väg, järnväg och i gräns mot främmande mark i norr, får efter samråd med Länsstyrelsen utföras i den utsträckning som samrådet lämnar utrymme för. Kraftledningsgatan i västra delen får underhållas genom återkommande röjningar.

## **Faunavård, jakt**

Stödåtgärder i form av holkuppsättning eller liknande får vidtas inom området. Utfodring av jaktbart vilt får inte förekomma. Jakt är inte upplåten inom reservatet. Jakt får endast utföras i form av eftersöksjakt inom ramen för den av polismyndigheten organiserade eftersöksjakten.

## **FRILUFTSLIV OCH TURISM**

### **Övergripande mål**

Reservatområdet skall vara tillgängligt för allmänheten enligt allemansrättsliga principer med de begränsningar som framgår av föreskrifterna enligt punkt B i reservatbeslutet. I den mån det inte strider mot bevarandeintressena är det tillåtet att med enkla anordningar t ex markerade stigar, vägvisningar och informations-tavlor, underlätta allmänhetens möjligheter till naturupplevelser inom reservatet. Dessa insatser skall begränsas till området söder om järnvägen. Järnvägsspåren trafikeras av höghastighetståg och är därmed olämplig att korsas med strövstig eller annan vägvisning.

### **Tillgänglighet**

Länsväg 634 Hallsberg-Skogaholm tangerar reservatet i söder. Allmän reguljär busstrafik förbi reservatet saknas. Västra stambanan Hallsberg-Stockholm skär med dubbelspår rakt igenom reservatet.

### **Information och anläggningar**

Information om det skyddade området skall lämnas på informationsskyltar. Länsstyrelsen svarar för produktion, uppsättning och underhåll av dessa skyltar. Skyltarna utformas enligt Naturvårdsverkets anvisningar. Övrig information, såsom informationsbroschyrer, tas fram av Länsstyrelsen. I lämplig omfattning läggs informationen även ut på Länsstyrelsens hemsida på internet.

Västra delen av den gamla åkermarken i omedelbar anslutning till infarten till reservatet skall användas som parkeringsyta för besökare. Området norr och öster



om parkeringen skall skötas som rastplatsområde för besökande. Här kan anordnas rastplatsmöbler, stockring med brasplats etc.

En informationstavla med plats för reservatinformation skall finnas uppsatt i norra delen av parkeringsytan.

Ett markerat stigsystem skall finnas utlagt inom området. Stigarna skall hållas uppröjda och där de passerar över ängsmark skall gräset slås åtminstone en gång utöver slåttertillfället i augusti.

Gränsmarkeringen skall följa svensk standard, SIS 03 15 22. Utmärkning av gränser bör ses över var femte år. Länsstyrelsen ansvarar för detta.

### **Renhållning**

Soptunna och toalett har sen tidigare funnits utplacerat i anslutning till parkeringsplatsen. Toalett som är handikappanpassad finns i norra hörnet av den södra uthusbyggnaden. Övrig toalett i form av "sopmaja" bör tas bort. Även soptunnan bör, åtminstone på försök, tas bort eftersom placeringen i direkt anslutning till större allmän väg innebär att den utnyttjas för utifrån kommande hushållssopor m m.

### **Tillsyn**

Naturvårdsförvaltaren ansvarar för tillsynen av reservatet. Tillsynen kan läggas ut på enskild eller annan lämplig uppdragstagare.

## **DOKUMENTATION OCH UPPFÖLJNING**

Naturvårdsförvaltaren skall dokumentera utförda åtgärder, eventuellt slitage och andra förändringar i naturförhållanden m m inom reservatet. Dokumentationen skall helst ske med både anteckningar och foton. Det är särskilt viktigt att dokumentera slitage och status före och efter utförda skötselåtgärder. Det sen tidigare igångsatta uppföljningsprogrammet med utlagda inventeringsytor i slätterängen skall fortsätta drivas.

## **FINANSIERING AV SKÖTSELINSATSER**

Finansiering av den löpande skötseln och återkommande restaureringsinsatser sker inom ramen för det statliga vårdanslaget.

## SAMMANFATTNING OCH PRIORITERADE ÅTGÄRDER

Åtgärd	Område	Tidpunkt	Utförare	Prioritet
Fagning	1	Årligen, april	Uppdrag	1
Slåtter	1	Årligen, aug	Uppdrag	1
Plockhuggning/ hamling	1	Var 5:te år	Uppdrag	1
Bete	2	Årligen	Uppdrag	1
Röjning/ gallring	1,2,6,7	Årligen/ var 5:te år	Uppdrag	1-2
Röjning gran	3,4,5	Var tionde år	Uppdrag	2
Stigröjning/ Klippning	1,3,4,7	Årligen	Uppdrag	2
Gräsklippning	7	Årligen	Uppdrag	2
Renhållning		Årligen	Uppdrag	2
Gränsmark.		Var 5:te år	Uppdrag	2

# HERRFALLSÄNG NR

Skala 1: 5000

