

Enligt sändlista

Bildande av naturreservatet Gerum prästänge, Gerum socken, Gotlands kommun

Beslut

Med stöd av 7 kap. 4 § miljöbalken beslutar länsstyrelsen att förklara det område som avgränsats med heldragen svart linje på bifogad karta, bilaga 1, som naturreservat (nedan även kallat reservat). Naturreservatet har den avgränsning som framgår av bifogad karta och med de gränser som slutligen utmärks i fält.

Reservatets namn ska vara Gerum prästänge.

Beslutet riktar sig till var och en, fastighetsägare och innehavare av särskild rätt, vars rättigheter att använda mark- och vattenområden berörs inom reservatsområdet.

Uppgifter om naturreservatet

| | |
|--|--|
| <i>Namn</i> | Gerum prästänge |
| <i>Kommun</i> | Gotland |
| <i>Län</i> | Gotland |
| <i>Lägesbeskrivning</i> | 1300 meter sydväst om Gerum kyrka, se översiktskarta |
| <i>Koordinat för mittpunkt (Sweref 99)</i> | N 699420, E 6354199 |
| <i>Fastighet</i> | Gerums Annex 1:1 |
| <i>Ägarförhållanden</i> | Egendomsnämnden i Visby stift |
| <i>Areal</i> | 7,5 hektar, varav 7,1 hektar produktiv skogsmark |
| <i>Nyttjanderätter m.m.</i> | Inga kända nyttjanderätter finns |
| <i>Förvaltare</i> | Länsstyrelsen i Gotlands län |

Syftet med naturreservatet

Syftet med naturreservatet Gerum prästänge är att bevara biologisk mångfald samt vårda och bevara värdefulla naturmiljöer.

- Vårda ett hävdad änge med dess flora och fauna.
- Utveckla, skydda och vårda ett ädellövområde med dess flora och fauna.
- Strukturer som gamla träd, solbelysta träd, senvuxna träd och död ved ska förekomma i en omfattning som är gynnsam för områdets naturtyper samt typiska och rödlistade arter.
- Det ska finnas en trädslagsblandning av ädellöv i skogen.
- Strukturer som gamla hasselbuskar, stående och liggande död lövved, blandad trädslagsammansättning, hålträd och artrik slätteranpassad flora ska förekomma i en omfattning som är gynnsam för områdets naturtyper samt typiska och rödlistade arter.
- Biologiskt värdefulla gräsmarker och ädellövskogar sköts så att typiska arter och strukturer bibehålls.
- Reservatet ska bidra till att uppnå gynnsam bevarandestatus på biogeografisk nivå för naturtyperna löväng (6530) och nordlig ädellövskog (9020).
- Reservatet ska erbjuda livsmiljö för den flora och fauna som är typisk för de ovan nämnda naturtyperna

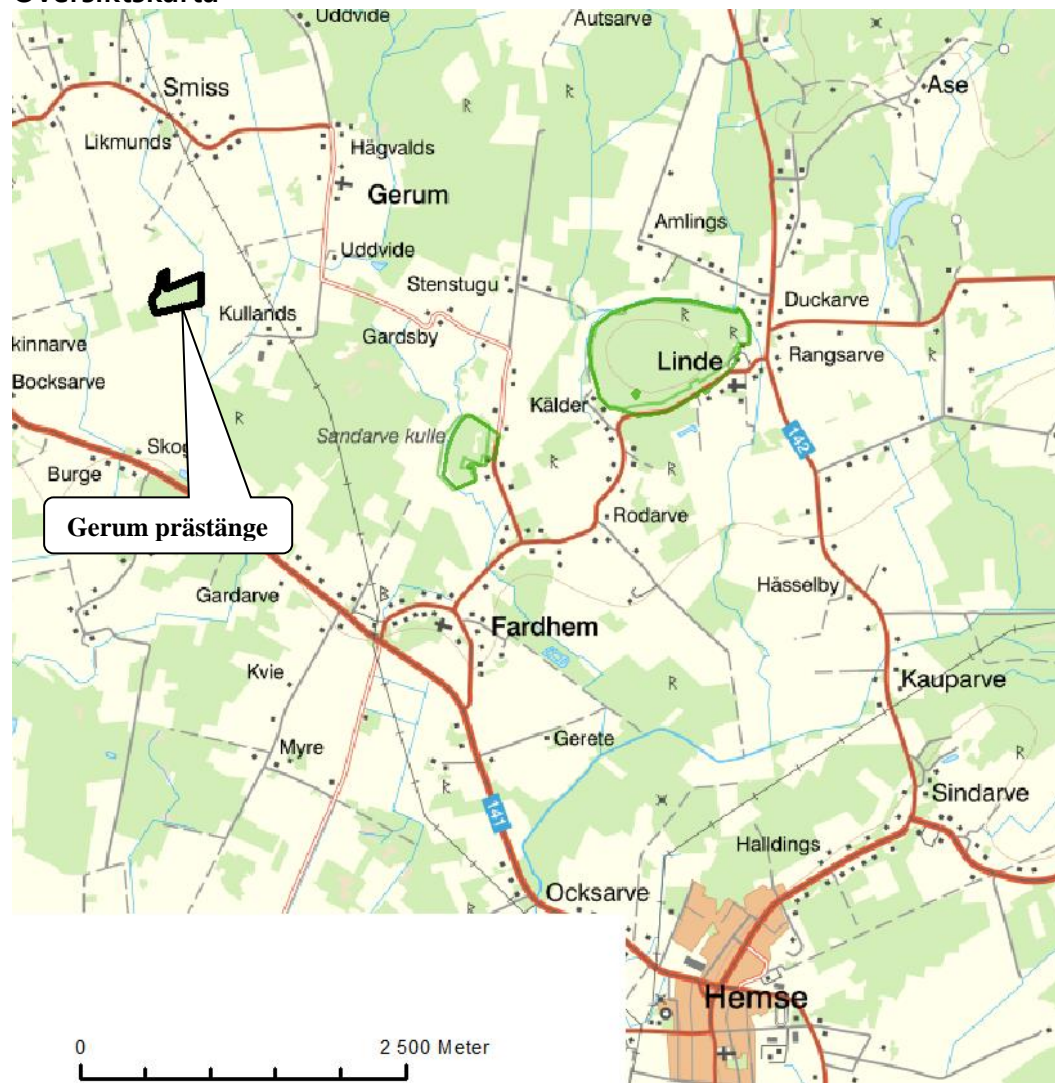
Syftet med naturreservatet är också att inom ramen för bevarandet av biologisk mångfald och naturmiljöer tillgodose behov av områden för friluftslivet.

- Besökare ska till fots kunna se, uppleva och få kunskap om områdets typiska livsmiljöer och arter.

Syftet ska uppnås genom:

- Årlig fagning, slätter och skörd i lövängen.
- Naturvårdsinriktade röjningar och huggningar, löpande vid behov
- Efterbete i lövängen.
- Anordningar och åtgärder för områdets besökare, t.ex. bänkbord och stängselgenomgångar
- Besökare och det rörliga friluftslivet ska med information, hänvisningar och tillgänglighetsåtgärder kanaliseras och uppmuntras att besöka de delar av reservatet där naturvärdena är mindre störningskänsliga.

Översiktskarta



© Lantmäteriet, Länsstyrelsen

Skälen för beslutet

Gerum prästänge utgör ett av Gotlands finaste exempel på ett traditionellt hävdad änge med en historiskt intakt vegetationssammansättning. Den hävdade delen av Gerum prästänge har sannolikt en obruten kontinuitet av ängsskötsel sedan yngre järnålder. Vegetationen är starkt präglad av slåtter. Ängset är välhävdad och har flera stora öppna ytor. Ängsfloran är mycket rik. I området växer bland annat svensk ögontröst, ett taxa som i landet endast har förekomster på Gotland. Området hyser hela 40 rödlistade svamparter. Den ädellövskog som omger ängset har mycket lång skoglig kontinuitet.

- Området hyser stor andel skog med höga naturvärden och prioriterade skogstyper
- Området hyser flera rödlistade arter/ÅGP-arter

Beslutet är en del av att uppfylla den av regeringen antagna strategin för biologisk mångfald och ekosystemtjänster. Denna strategi är Sveriges svar på hur vi ska bidra till att uppfylla den strategiska planen inom konventionen om biologisk mångfald, målen i EU:s strategi för biologisk mångfald samt målen i vårt nationella miljömålsarbete.

Prioriterade bevarandevärden

| | |
|----------------------------------|--|
| <i>Naturtyper</i> | <ul style="list-style-type: none">• 6530 *Lövängar• 9020 *Nordliga ädellövskogar |
| <i>Strukturer och funktioner</i> | Hävdgynnad flora, slåttergynnad flora, solbelysta ädellövträd, senvuxna ädellövträd samt stående och liggande död ved |
| <i>Arter</i> | <ul style="list-style-type: none">• Svensk ögontröst• Insekter samt kärlväxter knutna till slåtterhävdad gräsmark, till exempel klasefibbla, tidigblommande brudsporre, slåtterfibbla och svinrot• Lavar knutna till senvuxna ädellövträd, t.ex. ädellav och frostfläck• Svampar knutna till ädellövträd och hassel |

*Prioriterade naturtyper enligt EU:s art- och habitatdirektiv.

Föreskrifter

För att uppnå och tillgodose syftet med naturreservatet beslutar länsstyrelsen med stöd av 7 kap. 5, 6 och 30 §§ miljöbalken samt 22 § förordningen (1998:1252) om områdesskydd enligt miljöbalken m.m. att nedan angivna föreskrifter ska gälla för naturreservatet.

A Föreskrifter enligt 7 kap. 5 § miljöbalken om inskränkningar i rätten att använda mark- och vattenområden

Utöver vad som i övrigt gäller är det förbjudet att inom reservatet:

1. uppföra eller utföra byggnad eller anläggning,
2. anlägga väg,
3. dra fram mark- eller luftledning,
4. gräva, schakta, fylla ut, spränga, borra eller på annat motsvarande sätt påverka mark eller block,
5. anordna upplag,
6. dika, dikesrensa, dämna eller utföra annan åtgärd som påverkar områdets hydrologi,
7. avverka, upparbeta eller bortföra levande eller dött träd eller buske eller utföra annan skogsbruksåtgärd,
8. tillföra växtnäringssämne eller använda kemiskt eller biologiskt bekämpningsmedel,
9. använda avmaskningspreparat på betesdjur då de uppehåller sig inom reservatet, annat än vid skriftlig rekommendation från veterinär,
10. tillskottsutfodra betesdjuren då de uppehåller sig inom reservatet,
11. avsiktligt införa såväl främmande som inhemsk växt-, svamp eller djurart, t.ex. plantera in träd eller så in blommor.

Föreskrifterna ovan (A) ska inte utgöra hinder för:

- a) förvaltaren, eller den som förvaltaren utser, att utföra de åtgärder som framgår av föreskrifterna enligt 7 kap 6 § miljöbalken nedan,
- b) att kultur- och fornlämningar i området vårdas och synliggörs.
- c) nyttjanderättshavare att skörda tryffel.

B Föreskrifter enligt 7 kap. 6 § miljöbalken om vad ägare och innehavare av särskild rätt till fastighet förpliktas att tåla

1. röjning och uppmärkning av reservatsgränsen,
2. uppsättning och underhåll av skyltar med information om reservatet,
3. fagning, slåtter, betesdrift eller annan hävd (inklusive uppförande och underhåll av stängsel, grindar och stängselgenomgångar) inom området,
4. natur- och kulturvårdsinriktad röjning, plockhuggning, luckhuggning och hamling, i varierande omfattning utifrån markens kulturprägel,
5. veteranisering av träd,
6. användning av nödvändiga beprövade metoder i syfte att bekämpa invasiva arter,
7. användning av nödvändiga beprövade skötselmetoder i syfte att bevara naturvärden och kompensera för förlust av naturvärden som hotas av invasiva arter,
8. användande av parkeringsyta enligt bifogad karta, bilaga 1,
9. vandringsleder och stigar, befintliga eller nya, anläggs, underhålls och utvecklas,
10. bänkbord placeras i anslutning till vandringsled,
11. undersökning och dokumentation av mark, vegetation samt växt- och djurliv i uppföljningssyfte.

C Föreskrifter enligt 7 kap. 30 § miljöbalken om rätten att färdas och vistas och om ordningen i övrigt i naturreservatet

Det är förbjudet att utan länsstyrelsens tillstånd:

1. plocka rödlistade svampar.

Fastställelse av skötselplan

Länsstyrelsen fastställer i enlighet med 3 § förordningen (1998:1252) om områdesskydd enligt miljöbalken m.m. bifogad skötselplan, bilaga 2, för naturreservatets långsiktiga vård.

Beskrivning av ärendet

Ärendets beredning

Länsstyrelsen har blivit kontaktad av markägaren för att undersöka möjligheterna att långsiktigt säkra området hävd och naturvärden. Områdets mycket höga naturvärden har varit kända av Länsstyrelsen under lång tid. Senare års inventeringar har ytterligare kompletterat den bilden.

Markägarna i reservatet ersattes i februari 2019 för den inskränkning reservatet innebär i pågående markanvändning enligt ersättningsreglerna i 31 kap miljöbalken.

Ersättningen skedde genom överenskommelse om intrångsersättning mellan länsstyrelsen och markägaren.

Redogörelse av inkomna synpunkter på beslut och skötselplan finns i bilaga 3.

Motivering till beslutet

Motiv till skyddsformen naturreservat

Länsstyrelsen har bedömt att det är ett angeläget intresse att naturreservatet Gerum prästänge med sin hävdade löväng med rik flora samt en ädellövskog med mycket höga naturvärden bevaras och främjas långsiktigt. För att uppnå detta krävs skötsel i olika utsträckning i de delar av Gerum prästänge som hävdas som ängsmark. För att kunna ge berörda markägare full ekonomisk ersättning för intrång i pågående markanvändning och för att garantera området det skydd och den skötsel som behövs för att bevara naturvärdena långsiktigt är det motiverat att skydda området som naturreservat.

Motivering av föreskrifterna

A-föreskrifter

Föreskrift 1-7 syftar till att förhindra fysisk skada på framför allt mark och berg, skog och vegetation samt hydrologi. Åtgärderna som förbjuds bedöms kunna orsaka så stor skada på och förändring av naturmiljön att den biologiska mångfalden påverkas negativt.

Föreskrift 8 och 10 syftar till att förhindra att den naturliga och artrika flora och fauna som finns i området påverkas negativt av den skadliga inverkan som bekämpningsmedel, växtnäringsämnen eller förhöjd kvävestatus har.

Föreskrift 9 syftar till att förhindra skador på områdets lägre fauna.

Föreskrift 11 syftar till att förhindra att främmande arter förs in i området. Syftet med tillståndsplikt för denna föreskrift är att möjliggöra återutsättning av mycket sällsynta arter om dessa skulle försvinna. En sådan åtgärd ska inte kräva dispens från föreskrifterna enligt länsstyrelsens bedömning.

B-föreskrifter

Föreskrift 1-2 och 8-10 syftar till att bibehålla och öka reservatets tillgänglighet och uppnå reservatets syfte kopplat till friluftslivet. Föreskrift 1 är också nödvändig för att befästa reservatets juridiska status.

Föreskrift 3-6 syftar till att möjliggöra naturvårdande skötsel av reservatet. Skötselåtgärderna är de som med dagens kunskap bedöms mest lämpliga för att gynna områdets ingående naturmiljöer och arter samt bibehålla och utveckla den

biologiska mångfalden. Skötselåtgärderna bedöms även stärka tillgängligheten och reservatets värde för friluftslivet.

Föreskrift 7 syftar till att möjliggöra bekämpning av invasiva arter, men också att kompensera för den förlust av biologisk mångfald som invasiva arter orsakar. Invasiva arter är ett stort och växande hot mot biologisk mångfald då de kan konkurrera ut inhemska arter, förändra näringskedjor eller helt förändra naturmiljöer. I Gerum prästänge finns idag inga kända förekomster av invasiva arter, men på grund av dessa arters stora och ökande utbredning i Sverige och i världen är det sannolikt att de kommer i framtiden. Då är det viktigt att det finns föreskrifter som tillåter en snabb bekämpning.

Föreskrift 11 syftar till att kunna följa upp reservatets naturmiljöer och arter för att kunna anpassa skötsel och skötselplan i framtiden om naturmiljöerna och arterna visar på negativa trender. Uppföljningen är även viktig för att kunna följa utvecklingen av biologisk mångfald och naturmiljöer på regional, nationell och internationell nivå.

C-föreskrifter

Föreskrift 1 syftar till att minska störningen på områdets ytterst skyddsvärda svampflora.

Miljö kvalitetsmål

Beslutet ger ett långsiktigt skydd till ängsmarker och skogar med höga naturvärden samt till en rik biologisk mångfald med många sällsynta arter. Beslutet bidrar därmed till att uppfylla miljö kvalitetsmålen *Ett rikt odlingslandskap*, *Levande skogar* och *Ett rikt växt- och djurliv*.

Ekosystemtjänster

Gerum prästänge hyser en variation av friska och motståndskraftiga ekosystem. Naturmiljön bidrar till att bevara biologisk mångfald och artrikedom långsiktigt i Sverige och i världen. En stor mångfald av växter och djur försäkrar oss tillgång till alla nyttor arterna bidrar med i ekosystemen och som vi är beroende av, såsom pollinering, nedbrytning och näringsåterförsl, jordbearbetning, predation av skadedjur på grödor och plantor och tillväxt av skogen genom mykorrhizasvampar.

Intresseprövning enligt 7 kap 25§ miljöbalken

Bildande av naturreservat är en fråga som är angelägen för det allmänna, och som syftar till att uppfylla nationella och internationella mål om biologisk mångfald och ekosystem. Länsstyrelsen bedömer att inskränkningarna i enskilda rätt att använda mark och vatten inte går längre än vad som krävs för att syftet med skyddet ska tillgodose (7 kap. 25 § miljöbalken). I denna bedömning ingår valet av område, avgränsningen av området och reservatsföreskrifterna.

Valet av område är motiverat utifrån områdets höga natur- och friluftsvärden, se rubriken ”Skälen för beslut”.

I avgränsningen av reservatet har endast mark inkluderats som behövs för att uppnå syftet med skyddet. Gerum prästänge har tidigare varit omgiven av lövängar. Idag omges området på tre håll av öppen åkermark. Åt väster finns ädellövsskog. Denna är viktig för att bibehålla fukt i ängen och hindra att gräsmarken torkar ut vid torr väderlek. Lövslogen i reservatet hyser mycket viktiga naturvärden som har stor betydelse för hela reservatet.

Reservatets A- och B-föreskrifter är inte mer inskränkande än vad som krävs för att uppnå syftet med skyddet, se rubriken ”Motivering av föreskrifterna”.

Andra sakförhållanden

Länsstyrelsen bedömer att beslutet är förenligt med en från allmän synpunkt lämplig användning av mark- och vattenresurser.

Länsstyrelsen bedömer att beslutet är förenligt med hushållningsbestämmelserna i 3 och 4 kap. miljöbalken. Området är av riksintresse för naturvård enligt 3 kap 6 § miljöbalken. Reservatet bedöms bidra till att långsiktigt säkerställa fortsatt hävd av skötselberoende naturtyper, samt skydd av höga naturvärden.

Vidare bedömer länsstyrelsen att beslutet överensstämmer med Bygg Gotland – översiktsplan för Gotlands kommun 2010–2025. Området ligger i en odlingsbygd. Naturreservatet inskränker inte i planerad markanvändning.

Konsekvensutredning

I enlighet med vad som sägs i 4 och 5 §§ förordningen (2007:1244) om konsekvensutredning vid regelgivning, har länsstyrelsen bedömt att föreskrifterna enligt 7 kap. 30 § miljöbalken innebär så begränsade kostnadsmässiga och andra konsekvenser att det saknas skäl för en konsekvensutredning av regelgivningen.

Bestämmelser som beslutet grundas på

Bildande av naturreservat

Enligt 7 kap. 4 § miljöbalken får ett mark- eller vattenområde förklaras som naturreservat av länsstyrelsen i syfte att bevara biologisk mångfald, vårda och bevara värdefulla naturmiljöer eller tillgodose behov av områden för friluftslivet.

Föreskrifter och skälen för beslut

Enligt 7 kap. 5 § miljöbalken ska skälen för beslutet anges, i beslutet om att bilda naturreservat.

Enligt samma paragraf ska det i beslutet också anges de inskränkningar i rätten att använda mark- och vattenområden som behövs för att uppnå syftet med reservatet, såsom förbud mot bebyggelse, uppförande av stängsel, upplag, schaktning, täkt, uppodling, dikning, plantering, avverkning, jakt, fiske och användning av bekämpningsmedel. En inskränkning får innebära att tillträde till området förbjuds under hela eller delar av året.

Enligt 7 kap. 6 § miljöbalken får länsstyrelsen, om det behövs för att tillgodose syftet med naturreservatet, förplikta ägare och innehavare av särskild rätt till fastighet att tåla sådana intrång som att det inom området

1. anläggs vägar, parkeringsplatser, vandringsleder, raststugor, tältplatser, badplatser, sanitära inrättningar eller liknande anordningar,
2. bereds tillträde till mark för allmänheten där allmänheten annars inte har rätt att vistas,
3. utförs gallring, röjning, slåtter, plantering, betesdrift, avspärning eller liknande åtgärder, eller
4. genomförs undersökningar av djur- och växtarter samt av mark- och vattenförhållanden.

Enligt 7 kap. 30 § miljöbalken får föreskrifter meddelas om rätten att färdas och vistas inom ett område som skyddas, och om ordningen i övrigt inom området, om det behövs för att tillgodose syftet med skyddet. Vidare anges att föreskrifterna ska gälla omedelbart, även om de överklagas. Enligt 22 § förordningen (1998:1252) om områdesskydd får länsstyrelsen meddela föreskrifter enligt 7 kap. 30 § miljöbalken.

Upphävande av naturreservat

Enligt 7 kap. 7 § miljöbalken får länsstyrelsen helt eller delvis upphäva beslut som den har meddelat enligt 7 kap. 4–6 §§ miljöbalken, om det finns synnerliga skäl.

Skötselplan

Enligt 3 § förordningen (1998:1252) om områdesskydd skall länsstyrelsen fastställa en skötselplan för naturreservatets långsiktiga vård. En skötselplan skall ingå i varje beslut om bildande av ett naturreservat.

Förvaltare av naturreservatet

Enligt 21 § förordningen (1998:1252) om områdesskydd är länsstyrelsen förvaltare av naturreservatet om förvaltningen inte överläts.

Intresseprövning

Varje medborgares egendom är tryggad genom att ingen kan tvingas avstå sin egendom till det allmänna eller tåla att det allmänna inskränker användningen av mark eller byggnad, utom när det krävs för att tillgodose angelägna allmänna intressen (2 kap. 15 § 1 st. regeringsformen). Hänsyn tas till enskilda intressen vid prövning av frågor om skydd av områden. En inskränkning i enskilds rätt att

använda mark eller vatten som grundas på skyddsbestämmelse får därför inte gå längre än som krävs för att syftet med skyddet skall tillgodoses. (7 kap 25 § miljöbalken). Det innebär att nyttan med den vidtagna åtgärden måste stå i proportion till det utförda och att mer ingripande åtgärder än vad som behövs i det enskilda fallet inte får användas. Utgångspunkten för naturreservat är att ingrepp som motiveras av hänsyn till naturvårds- och miljöintressen betraktas som angelägna allmänna intressen (Prop.1997/98:45, del 2, s. 97). Likaså anges i förarbetena att inskränkningen i den enskildes rätt kan gå långt i syfte att skydda miljö och natur.

Beskrivning av naturreservatet

Naturreservatet Gerum prästänge består av 2,7 hektar slåtterhävdad löväng och 4,5 hektar ädellövskog. Den slåtterhävdade delen utgörs av ett mycket fint exempel på ett välhävdad gotländskt änge. Ängsmarken har en ursprunglig och hävdgynnad ängsflora utan inslag av sentida inkomna arter från vallodlingar. Vegetationen i gräsmarken är mycket tät och artrik. Här växer arter som vårbrodd, kamäxing, darrgräs och svinrot, jungfrulin, brudbröd, vildlin, slåtterfibbla, knägräs, knippfryle, lundstarr, hirsstarr, loppstarr, luddstarr, nattviol, äkta höskallra, praktbrunört, ängssmörlblomma samt ängsvädd och brudsporre av tidigblommade former. I området växer dessutom svensk ögontröst sällsynt. Änglet ligger på gammal inägomark och i området finns stensträngar som vittnar om hägnadssystem från yngre järnålder. I området finns även en husgrund och flera bryor (grävda stensatta vattenhål). Skattläggningskartan över Gerum socken visar att stora arealer kring änglet vid denna tid hävdades som äng. Svampfloran i Gerum prästänge är mycket rik och visar ytterligare på områdets långa kontinuitet som lövmark. Området har mycket höga värden genom det unika biologiska kulturarv som området representerar.

Upplysning

Föreskrifterna under C ovan, enligt 7 kap. 30 § miljöbalken om rätten att färdas, vistas och om ordningen i övrigt inom naturreservatet, gäller omedelbart även om beslutet överklagas.

Den som vill göra anspråk på ersättning eller kräva inlösen av fastighet ska väcka talan hos mark- och miljödomstolen mot staten inom ett år från det att beslutet på vilket anspråket grundas har vunnit laga kraft vid påföljd att rätten till ersättning eller inlösen annars går förlorad.

Detta beslut ska kungöras i länets författningssamling och i ortstidningar.

Länsstyrelsen kan meddela dispens från föreskrifter om det finns särskilda skäl och om det är förenligt med förbudets eller föreskriftens syfte.

Enligt 1 § 2 kap. Kulturmiljölagen (1988:950) är fornlämningar skyddade. Av 2 § samma kapitel framgår att det till en fornlämning hör ett så stort område på marken som behövs för att bevara fornlämningen och ge den ett tillräckligt utrymme med hänsyn till dess art och betydelse. Detta område benämns fornlämningsområde.

Länsstyrelsen ska enligt 2 kap. 8 § miljötillsynsförordningen (2011:13) utöva operativ tillsyn över att naturreservatets föreskrifter följs. Enligt 29 kap. 2 och 2a §§ miljöbalken gäller bl.a. att brott mot föreskrift som meddelats med stöd av 7 kap. miljöbalken kan medföra straffansvar. Har någon vidtagit åtgärd i strid mot meddelad föreskrift, kan länsstyrelsen enligt 26 kap. 9 och 14 §§ miljöbalken vid vite förelägga om rättelse.

Enligt 3 kap. 9 § lagen (2003:778) om skydd mot olyckor har, efter en eventuell brand, ägaren eller nyttjanderättshavaren ansvar för bevakning i den utsträckning som har beslutats av räddningsledaren efter avslutad räddningsinsats. Om det behövs bevakning med hänsyn till risken för ny brand, och den inte kommer till stånd, får räddningsledaren utföra bevakningen på ägarens eller nyttjanderättshavarens bekostnad.

Utöver föreskrifterna för naturreservatet gäller också generella bestämmelser till skydd för naturmiljön, t.ex.

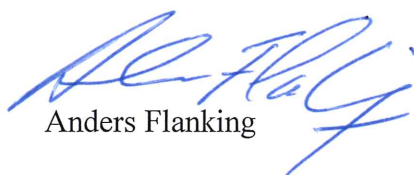
- körning i terräng med motordrivet fordon enligt terrängkörningslagen (1975:1313),
- fridlysning av alla vilda fåglar och däggdjur samt deras ägg, ungar och bon enligt jaktlagen (1987:259). Vissa andra växt- och djurarter är fridlysta enligt 8 kap. miljöbalken och artskyddsförordningen (2007:845).

Du kan överklaga beslutet

Se bilaga 4.

De som medverkat i beslutet

Beslutet har fattats av landshövding Anders Flanking med naturvårdshandläggare Magnus Martinsson som föredragande. I den slutliga handläggningen har även naturvårdshandläggarna Cecilia Nygren, Annika Forsslund och Mattias Vejlens, kulturmiljöhandläggare Katarina Amér samt landsbygdshandläggare Gunilla Lexell medverkat.



Anders Flanking



Magnus Martinsson

Så här hanterar vi dina personuppgifter

Information om hur vi hanterar dessa hittar du på
www.lansstyrelsen.se/dataskydd.



Bilagor

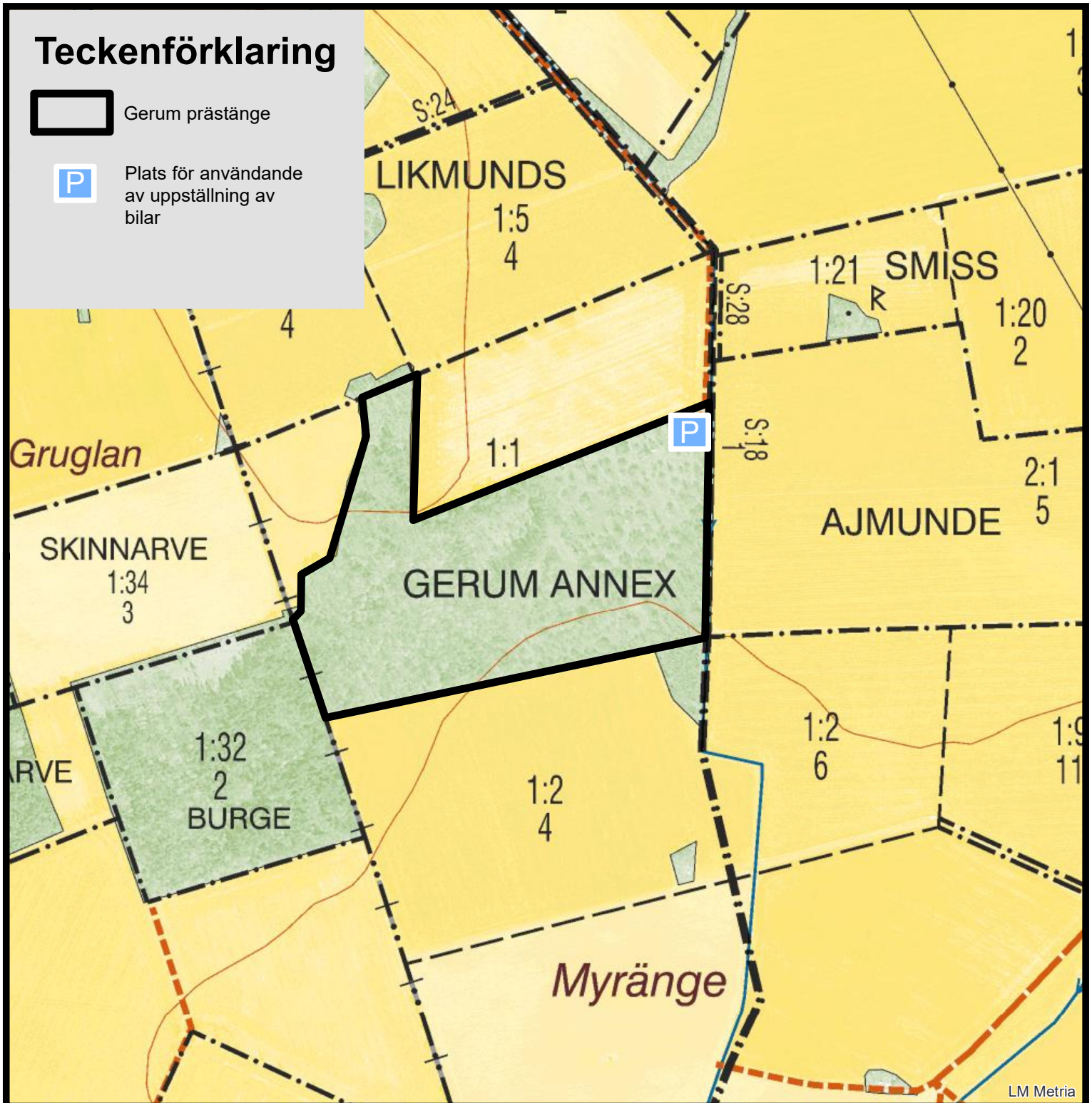
1. Karta till beslutet
2. Skötselplan
3. Redogörelse av inkomna synpunkter på beslut och skötselplan
4. Hur du överklagar beslutet



Karta tillhörande beslut om naturreservatet Gerum prästänge

Teckenförklaring

-  Gerum prästänge
-  Plats för användande av uppställning av bilar



0 500 meter

1:5 000

Skötselplan för naturreservatet Gerum prästänge

1. Administrativa data

| | |
|--|--|
| Objektnamn | Gerum prästänge |
| Skyddsform | Naturreservat |
| Län | Gotland |
| Kommun | Gotland |
| Landareal och totalareal (ha) | 7,5 |
| Areal skyddad produktiv skogsmark (ha) | 7,1 |
| Naturtyper | Areal (ha) |
| 6530 *Lövängar | 2,7 |
| 9020 *Nordlig ädellövskog | 4,5 |
| Ingen naturtyp | 0,3 |
| Prioriterade bevarandevärden: | |
| Naturtyper | <ul style="list-style-type: none">• 6530 *Lövängar• 9020 *Nordlig ädellövskog |
| Strukturer och funktioner | <ul style="list-style-type: none">• Hävdgynnad flora, slättergynnad flora, solbelysta ädellövträd, senvuxna ädellövträd samt stående och liggande död ved |
| Arter | <ul style="list-style-type: none">• Svensk ögontröst• Insekter samt kärlväxter knutna till slätterhävdad gräsmark, till exempel klasefibbla, tidigblommande brudsporre, slätterfibbla och svinrot• Lavar knutna till senvuxna ädellövträd, t.ex. ädellav och frostfläck• Svampar knutna till ädellövträd och hassel |

*Prioriterade naturtyper enligt EU:s art- och habitatdirektiv.

2. Beskrivning av området

Allmänt

Naturresevatet Gerum prästänge består av träd- och buskbärande slättermark samt ädellövskog. Området ligger på sydvästra Gotland i en flack dal belägen omkring 30 meter över havet. Strax norr om ängarna finns ett höglänt större magert skogsområde, kallat Lojstahjd. Ängarna ligger i en mellanbygd som söderut övergår till mera intensivt brukade marker. Reservatets starkt hävdpräglade ängsmark har mycket lång hävdhistoria som slättermark. Vegetationen uppvisar inga påtagliga spår av sentida vallfröinkomlingar. Sannolikt uppvisar Gerum prästänge en historiskt intakt slättermark, så som den sett ut under ängsbruket på Gotland sedan lång tid tillbaka. Området är mycket artrikt och hyser många rödlistade arter.

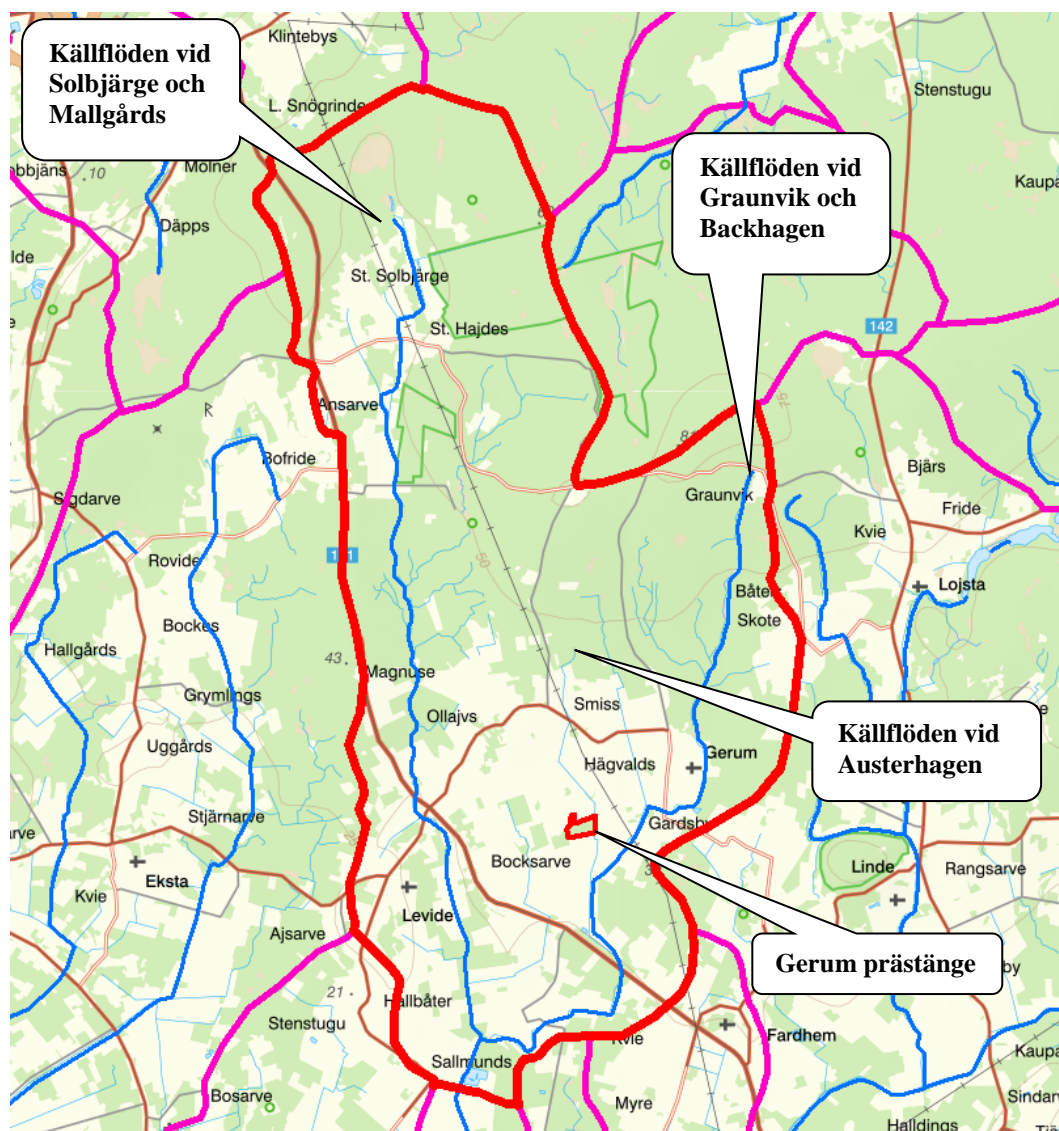
Området har sannolikt skoglig kontinuitet sedan värmetiden för 5000 år sedan. I området har påträffats ett mycket stort antal arter storsvampar vilka bildar mykorrhiza med främst ek och hassel i området. Närvaron av dessa arter visar på lång skoglig kontinuitet.

Hydrologi, topografi och geologi

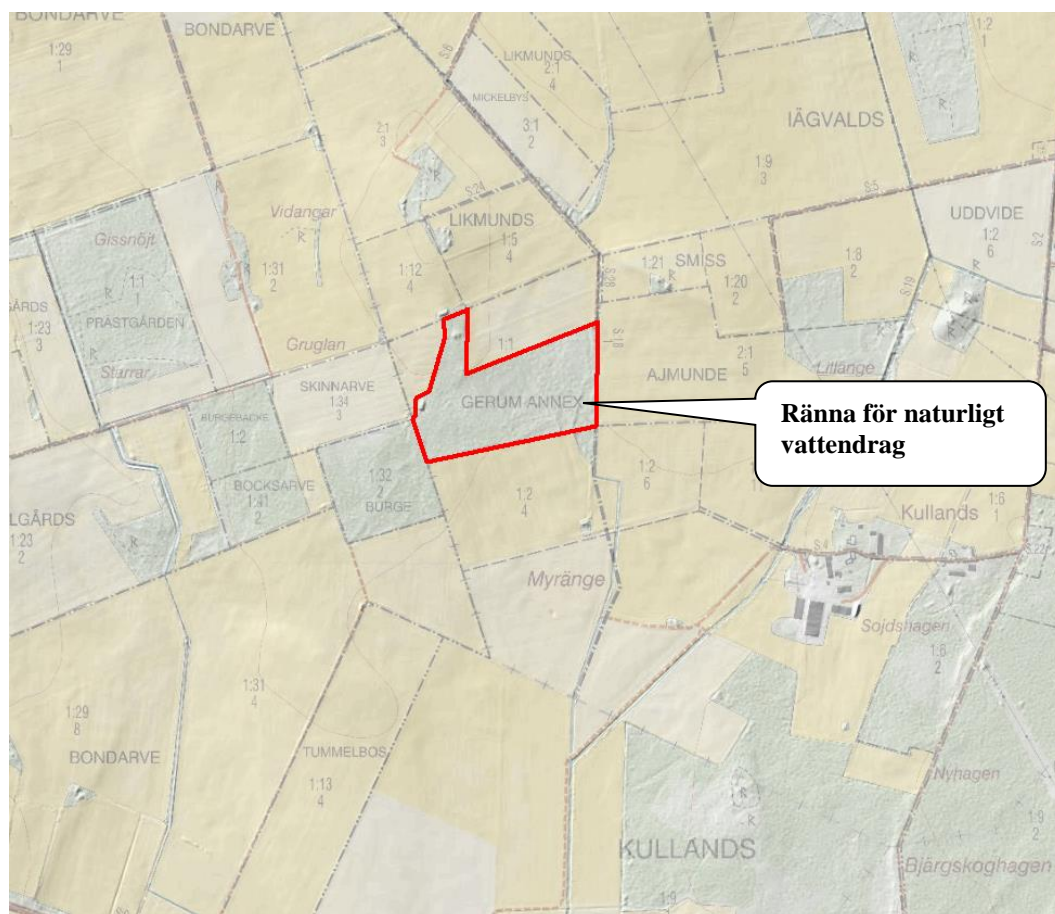
Området ligger i en flack dal med för gotländska förhållanden påtagligt böljande landformer. De topografiska skillnaderna i reservatet är små. De högst belägna delarna i nordväst ligger omkring sju meter högre än i den södra delen av området. Jordlagren består av bördig moränlera. I den nordöstra delen av området är marken lite torrare. Här hårdnar leran sommartid när marken torkar ut.

Gerum prästänge ligger centralt i de nedre delarna av ett delavrinningsområde som har sina källflöden på de sydvästra delarna av Lojstahjd, se kartbilden nedan. Ett vattendrag i den västra delen av delavrinningsområdet har talrika källor vid Solbjärke och Mallgårds. I den östra delen av delavrinningsområdet finns flera källflöden vid Graunvik och Backhagen. De båda vattendragen strömmar samman i delavrinningsområdets nedre del, där de rinner vidare till Storkanalen i Mästermyr och därifrån vidare via Snoderån ut i havet vid Kvarnåkershamn. Gerum prästänge berörs av ett vattendrag vars källor finns vid Austerhagen. Vattendraget är numera uträtat och fördjupat till ett dike som löper längs reservatets östra kant.

På nedanstående kartor visas reservatets läge i det aktuella delavrinningsområdet, topografin i det landskap som omger reservatet samt förekommande jordarter i reservatet och omgivningarna.

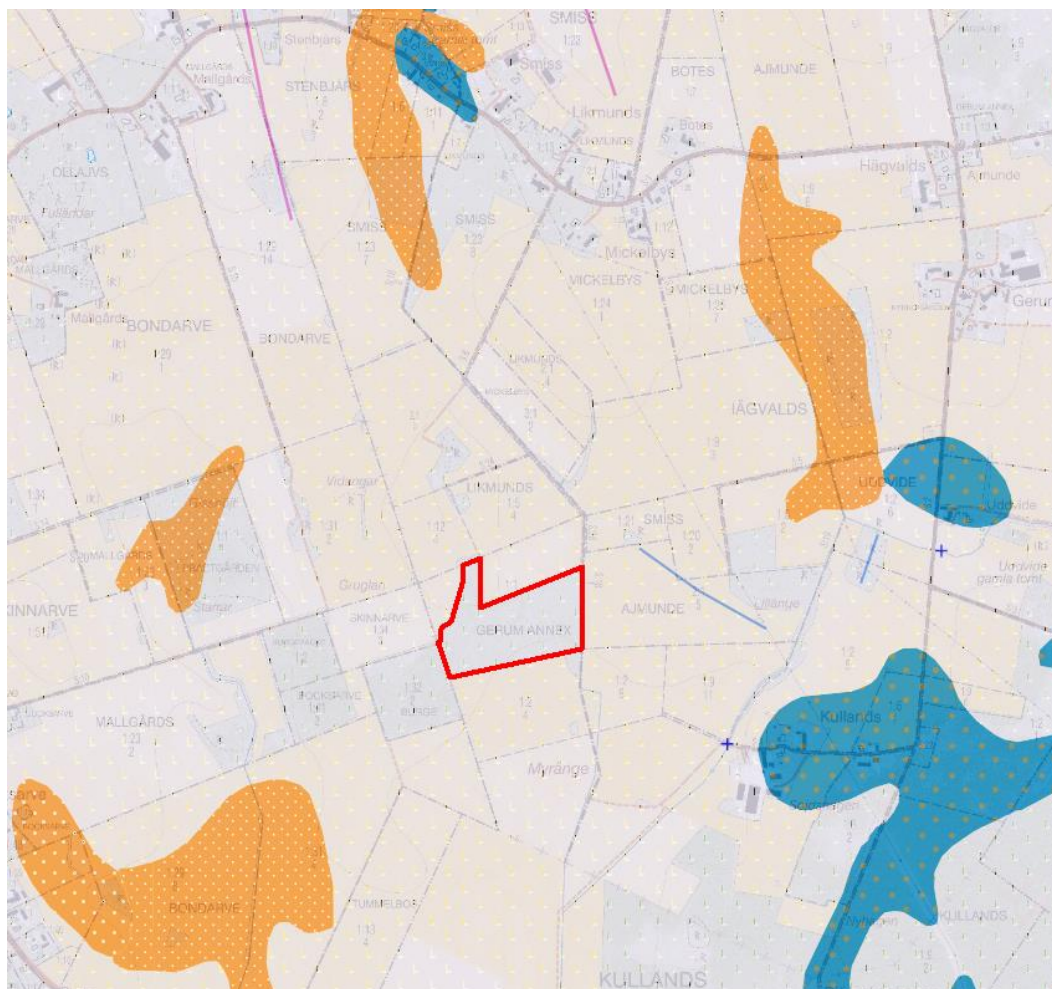


Reservatets läge i delavrinningsområdet som utgör en övre del av Snoderås avrinningsområde. Delavrinningsområdet är avgränsat med tjock röd heldragen linje, övriga anslutande delavrinningsområden är avgränsade med rosa heldragen linje. De två större vattendragen i delavrinningsområdet är markerade med blå heldragen linje. Mindre vattendrag är markerade med tunn blå heldragen linje.
© Lantmäteriet. © SMHI. © Länsstyrelsen i Gotlands län.



Den nationella höjdmodellen projicerad med den ekonomiska kartan som bakgrund. På bilden går det delvis tyda sträckningen av det slingrande vattendrag som tidigare berört Gerum prästänge. Dalen vid Gerum prästänge har en flack topografi. På bilden går det att se att en del av de få kullar med fast berg eller tunnare jordlager som utgjort odlingshinder förblivit ouppodlade.

© Lantmäteriet. © Länsstyrelsen i Gotlands län.

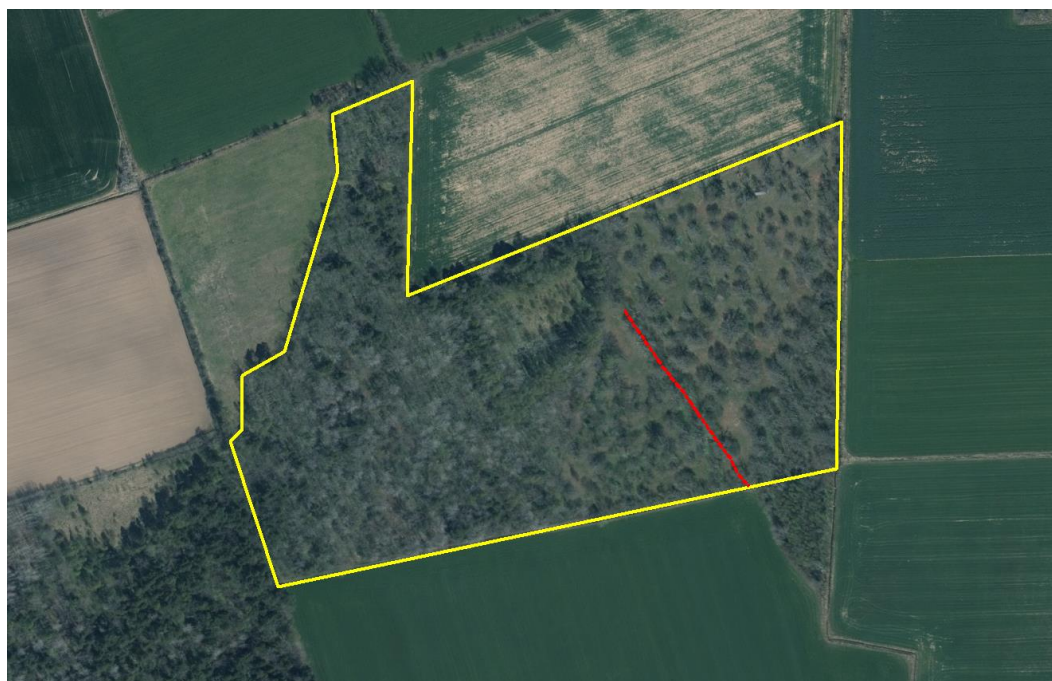


SGU:s jordartskarta från 2004 visad med den ekonomiska kartan som bakgrund. Större delen av området har lösa jordlager av finkornig moränmargel eller moränlera. Jordarten har hög vattenhållande förmåga och har gett området bördiga markförhållanden. Orangemarkerade områden täcks av svallad sand och grus. Blåmarkerade områden visar kalkberg i dagen. Lila linjer visar sträckning av drumliner. Blå linjer visar sträckning av moränryggar. Reservatet är inringat med röd heldragen linje. © SGU. © Lantmäteriet. © Länsstyrelsen i Gotlands län.

Kulturhistorisk beskrivning

Förhistorisk markanvändning

Gerum prästänge berörs av en stensträng med en terrassbildning (röd streckad linje på kartan nedan) som sträcker sig genom området. Här finns även flera bryor (grävda vattenhål). I lövskogen finns äldre grunda diken. Fornlämningarna i närområdet visar att området varit i anspråktaget av människan och bestått av ett ängslandskap sedan förhistorisk tid. Området har unika värden för det biologiska kulturarvet och kulturhistoriska värden genom kontinuerlig traditionell skötsel.

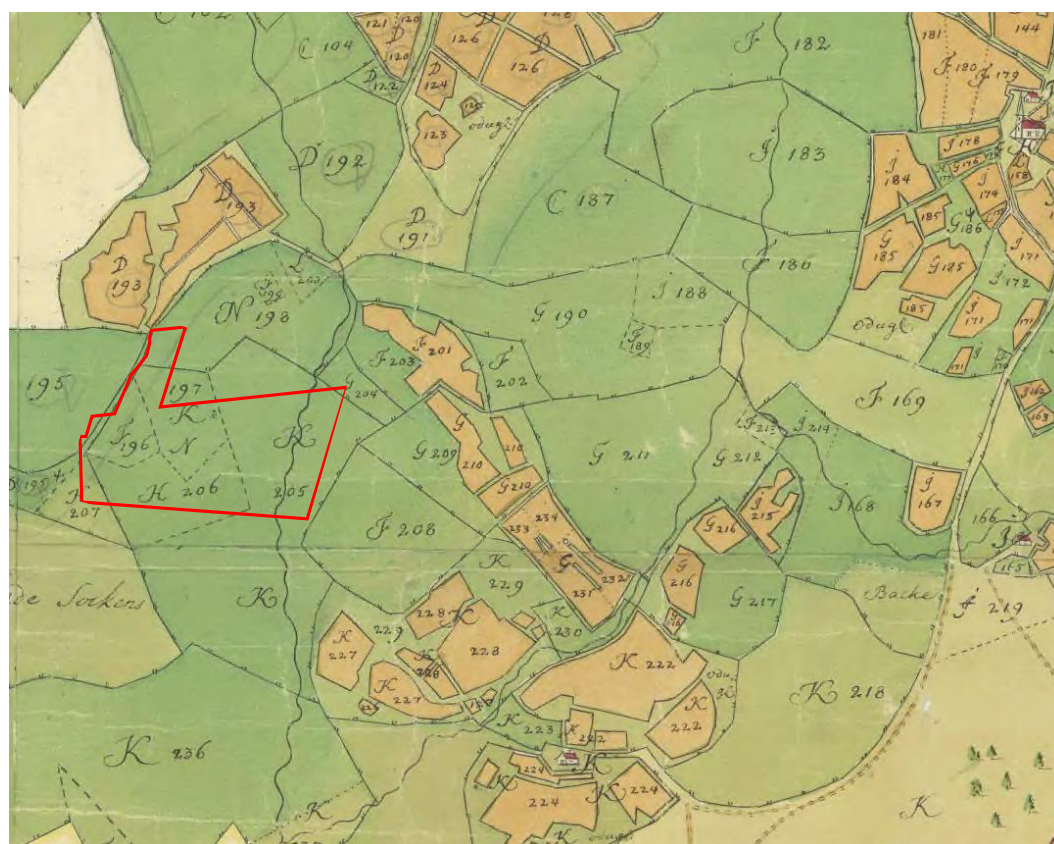


© Lantmäteriet. © Länsstyrelsen i Gotlands län.

Skattningskartan från år 1702

Skattningskartorna över Gotland upprättades sockenvis under ett tiotal år under slutet av 1600-talet och början av 1700-talet av sju olika lantmätare. Syftet med upprättandet av kartorna var att kartlägga gårdarnas producerande förmåga, för att utgöra underlag för skatteuttag. Skattningskartan för Gerum socken upprättades år 1702. Reservatsområdet hörde vid denna tid till gården Kullands. Området kallades högården. Kullands högård är ett namn på området som levt kvar in i modern tid. I dagligt tal är dock Gerum prästänge det mest använda namnet på området. Det aktuella området och omgivningarna bestod av träd och buskbärande ängsmark. Åkermark täckte vid denna tid endast mindre ytor. Ett utdrag av skattningskartan nedan visar ägoslagens utbredning i landskapet. Ängens utbredning är redovisad med fylld grön färg. Åkermarken är redovisad med fylld gulbrun färg. Hägnadernas sträckning visas som tunn, svart heldragen linje med korta tvärstrecker. Landskapet är indelat i änggården och åkergården. De olika markerna hade olika typer av hävd beroende på om ett område var änggårde eller åkergårde. Reservatsområdet ligger vid denna tid i ett änggårde. De ängsmarker som fanns i åkergårderna kunde inte efterbetas förrän grödan på dessa åkrar skördats och tagits om hand.

Området har mycket höga värden, både för det biologiska kulturarvet och kulturhistoriska värden genom kontinuerlig traditionell skötsel (immateriella värden).



Skatteläggningsskarta över del av Gerum socken, upprättad år 1702 av lantmätaren Gabriel Elephant, renoverad år 1752 av Kongl Landtmäterie Contoiret. Kyrkan kan ses i kartbildens övre högra hörn. Gården Kullands som brukade markerna vid denna tid kan ses centralt i kartbildens nedre del. Notera att reservatsområdet vid denna tid berördes av ett vattendrag i den östra delen. Notera också att stensträngens nordvästliga sträckning genom området från kartan över fornlämningar går att följa på skatteläggningsskartan. Denna hägnad kan alltså ha varit funktionell under väldigt lång tid. Reservatets ungefärliga gräns är inlagd med röd heldragen linje. © Lantmäteriet. © Länsstyrelsen i Gotlands län.

Utdrag ur Skatteläggningsskartan för 1702:

9 Kullandz
1 Hemman Skatte...
på en Slätt plan är Eenstakat

Engen:

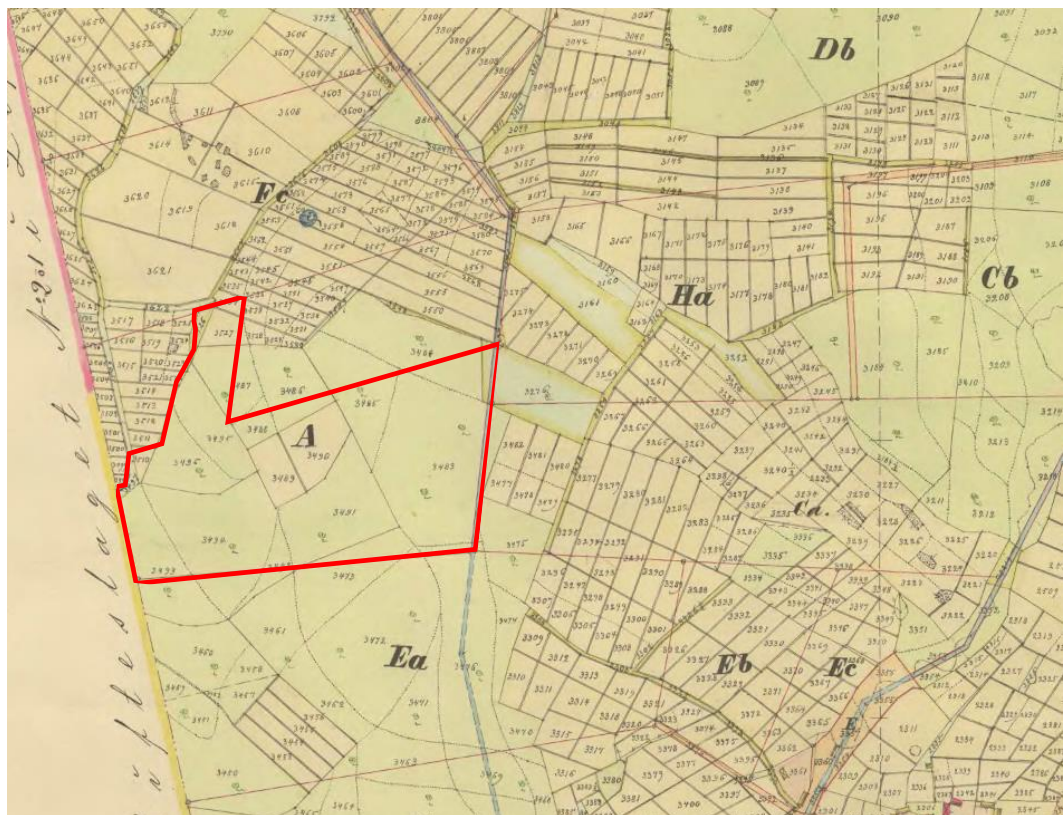
e Högården är skiön och hård wall, bewext...

Utdraget från skatteläggningsskartan berättar att området hörde till gården Kullands och att området bestod av god ängsmark på fast mark.

Laga skifte från år 1884

Laga skifte är en stor jordreform som genomfördes i Sverige från 1827 och in på 1900-talet. På Gotland genomfördes Laga skifte på de flesta håll under decennierna kring sekelskiftet år 1900. Inom mindre delar av Gotland har Laga skifte inte genomförts. Laga skifte innebar att varje gårds ägor samlades och lades ut på, i idealfallet, en plats. Den som fick sin andel i den sämre jorden fick då i motsvarande grad mer mark och vice versa. Det samlade värdet av hemmanet före och efter skiftet skulle vara lika. Notera dock att kartan från Laga skifte visar beslutad och därmed möjlig markanvändning. Det är inte alltid på det sättet att alla de åtgärder som redovisats på kartan kommit till genomförande i verkligheten.

Under Laga skifte sker en omfattande förändring av markanvändningen i reservatsområdet och i omgivningarna. En stor del av den flacka dalen öster, norr och nordväst om reservatsområdet odlas upp till åkermark. Vattendraget rätas ut till ett dike och får sin nuvarande sträckning längs reservatets östra kant. En mindre del av lövskogen i reservatsområdet odlas upp till åkermark. Söder om reservatsområdet ansluter fortfarande träd- och buskbärande ängsmark.



Laga skifte över del av Gerum socken, upprättad år 1884. Utbredningen av ängsmark har ljusgrön färg. Åkermark visas med ljusbeige färg. © Lantmäteriet. © Länsstyrelsen i Gotlands län.

Markanvändning under 1900-talet

Under 1900-talet sker en fortsatt uppodling av området kring reservatsområdet. Flygbilden från 1958 nedan ger mycket intressant information om hur markanvändningen såg ut vid denna tid. Det omgivande åkerlandskapet har fortfarande en del smala åkerskiften med öppna diken. Resterna av gamla åkertegar från Laga skifte och före det kan anas som ljusa streck i åkrarna. I reservatsområdet går det att se att en del av lövskogen verkligen odlats upp till åkermark så som kartan från laga skifte visar. Det går också att se att de mindre uppodlingar i den västra och norra delen av reservatsområdet som beslutats under Laga skifte aldrig kommit till genomförande. Det går också att se att gränsen mellan ohävdad lövskog och hävdad löväng går att följa i området vid denna tid. De gränser som finns markerade på skattläggningskartan söder om det uppodlade området går att urskönja på flygbilden. En rest av bädden från det tidigare naturliga slingrande vattendraget ses tydligt sydost om reservatsområdet. Flygbilden från 1974 visar att omgivningarna genomgått ytterligare rationaliseringar. De öppna åkerdikena i det omgivande åkerlandskapet har ersatts med täckdiken. Ett odlingsröse norr om reservatsområdet har just tagits bort. I reservatsområdet går det att ana att några av lövträdens kronor blivit större. Utbredningen av det uppodlade området har krympt något.



Svartvit flygbild över reservatsområdet från år 1958. © Lantmäteriet.
© Länsstyrelsen i Gotlands län.



Svartvit flygbild över reservatsområdet från år 1974. © Lantmäteriet.
© Länsstyrelsen i Gotlands län.



Färgortofoto över reservatsområdet från år 2016. © Lantmäteriet.
© Länsstyrelsen i Gotlands län.

Flygbilden från år 2016 ovan visar att en del förändringar av naturmiljön skett i reservatsområdet sedan år 1974. I lövängen har en ganska omfattande utglesning av träd- och buskskiktet genomförts. Igenväxning av det tidigare uppodlade området i lövskogen pågår. Utglesningen av träd- och buskskiktet i området hänger till stor del samman med att ett stort antal askar dukat under till följd av askskottsjukan i området. Sammanfattningsvis har markanvändningen under de senaste dryga 100 åren medfört att lokalklimatet i reservatsområdet blivit torrare till följd av att vattendraget dikats, att omgivningarna i stor utsträckning odlats upp till åkermark samt den tydliga utglesningen av träd- och buskskiktet som ägt rum under det senaste decenniet. År 1964 avslutade Alfons Nilsson vid Hågvalds i Gerum skötseln av ängbetet som då övertogs av Bengt och Gudrun Johansson vid Likmunds i Gerum. År 1999 tog sonen Anders Lingvall, Likmunds i Gerum över hävden.

Naturvärden

Lövängen

Gerum prästänge har ett trädskikt som domineras av ek och ask. En stor del av askarna har under de senaste 15 åren dukat under till följd av askskottsjukan. Ytterligare träd är under avdöende. I stort sett samtliga av de gamla askarna bär spår från tidigare beskärning, så kallad klappning. Andra lövträd i området inkluderar oxel, vildapel, säl, vårtbjörk och lönn. Hassel är helt dominerande art i buskskiktet. Många av hasselbuskarna har påtagligt hög ålder. Hasseln växer så gott som uteslutande i anslutning till träden. Andra arter som finns i buskskiktet inkluderar skogskornell, getapel, hagtorn, en, slån, rosor och brakved. Ängbetet är välhävdat och har flera större öppna ytor, så kallade bredsrum. Ängsfloran är mycket rik och har utvecklats under lång tids ängsbruk med årlig fagning, slåtter, skörd, efterbete samt beskärning av träd och buskar. Vegetationen domineras på frisk mark av ängshavre, fårsvingel, sydvårbrodd, darrgräs, svinrot och kamäxing. Till andra ymnigt förekommande arter hör jungfrulin, slåtterfibbla, ängskovall, rosettjungfrulin, knägräs, brudbröd, vitmåra, knippfryle, lundstarr, vildlin och ängsvädd. Här märks också många andra arter, exempelvis tidigblommande brudporre, äkta höskallra, skogsnatviol, praktbrunört och ängsmörblomma. I området växer dessutom svensk ögontröst sällsynt. Svensk ögontröst är en växt som främst växer i gamla slåttermarker. Den finns i Sverige endast på Gotland. På fuktigare mark växer knägräs, hirsstarr, loppstarr, luddstarr, spenört och häckvicker. Ängbetet har täta bryn mot den omgivande öppna åkermarken, något som är nödvändigt för att så långt möjligt bibehålla ett fuktigt lokalklimat i lövängen och lövskogen.

Området har sannolikt varit trädbärande lövmark sedan varmetiden för 5000 år sedan. Totalt har 40 rödlistade svampar påträffats i området. Lövträdens ädelspindlingar tillhör artmångfalden i tempererade (nemoral) ädellövskogar med

huvudsaklig utbredning i Syd- och Centraleuropa. I södra Skandinavien har svamparna nordliga utpostlokaler, vilka kan utgöra värmetidsrelikter med ursprung från boreal och atlantisk tid ($\approx 6\ 000 - 8\ 000$ år sedan). I vårt land är svamparna sällsynta, i vissa fall ytterst sällsynta och knutna till kalkrika områden som under långa tidsrymder varit be vuxna med ek, bok, avenbok, hassel eller lind. Flera arter har sin utbredning inskränkt till rika bokskogsområden i Skåne, andra till lövängar och rika lundar på Öland och Gotland. Några kan lokalt uppträda mer frekvent eller ha en vidare utbredning upp till östra Sveland. En stor andel av arterna är rödlistade i såväl Sverige som övriga Europa (Nitare 2019).

Lövskogen

Lövskogen har tidigare brukats som löväng. Talrika spår på äldre askar visar på långvarig klappning eller hamling, alltså beskärning. En ganska stor del av lövskogen var vid tiden för skattläggning indelad i små skiften. I skogen går det att följa några mycket grunda diken. Möjligen kan tillfälliga åkrar, så kallade lindor ha varit upptagna på ängsmarken längre tillbaka. Lövskogen som helhet uppvisar dock tydliga tecken på lång skoglig kontinuitet. Här finns ett bestånd av gamla grova ekar. I trädsiktet finns ett stort inslag av askar. Under det senaste decenniet har dock ett stort antal av askarna dukat under till följd av askskottsjukan. Dessa träd bär i stort sett samtliga spår av långvarig trädbeskärning. Fortfarande finns en hel del gammal ask med höga naturvärden. Men många av träden är märkbart nedsatta i kondition och har många döda grenar. Askarna utgör en mycket viktig del i lövskogen. Askarna har rik bark vilka hyser förekomster av epifytiska lavar, exempelvis ädellav. I delar av området dominerar asp trädsiktet. En del av träden har vuxit sig grova och höga. Sannolikt fanns inte asp samma omfattning då marken brukades som ängsmark. I trädsiktet märks även några högresta riktigt gamla tallar med knotiga grenverk. Här finns även enstaka granar, vårtbjörk, oxel, vildapel och sötkörbär. Busksiktet domineras helt av hassel. Här finns även inslag av hagtorn, slån, nypon, getapel, rönn, en och skogskornell. Marken har i lövskogen en upplöst gräsvål till följd av det lilla ljusinsläppet genom krontaket sommartid, vilket är naturligt i en lundmiljö. På våren blommar stora mängder vitsippa, blåsippa och senare liljekonvalj. I vissa delar av området är lundslok påfallande vanlig. I den nordliga fliken av området har lundsklok helt dominerande förekomster. Här finns även några andra lundgräs såsom lundelm och strävlost. I fuktiga avsnitt finns blåhallon.

Den uppodlade åkermarken i lövskogen sköttes fram till 1970-talet med slätter. Därefter betades lövskogen med stutar till in på 1990-talet då hävden upphörde. Under senare år har området intagits av täta uppslag av asp. I den nordvästra delen av området finns en bred ”vast” av grova stenar. Detta är sannolikt odlingssten som röjts undan från den uppodlade marken.

Rödlistade arter och signalarter

En nationell rödlista är en sammanställning av arters status (utdöenderisk) inom ett land. Arternas status bedöms med hjälp av ett antal kriterier, som omfattar skattningar av populationsstorlek, förekomst, utbredning och trender. Utifrån denna bedömning placeras arterna i olika kategorier. Signalarter är naturvärdesindikatorer. Det är arter som genom sin närvaro kan indikera att ett område har höga naturvärden. ”Signal” i tabellen anger att arten är en signalart. Nedanstående lista visar de fynd av rödlistade arter (66 st.) och signalarter (68 st.) som gjorts i reservatet.

Rödlistekategorier:

NT – nära hotad (near threatened)

VU – sårbar (vulnerable)

EN – starkt hotad (endangered)

CR – akut hotad (critically endangered)

Utanför rödlistan finns även kategorierna:

DD – kunskapsbrist (data deficient)

NA – ej tillämplig (not applicable)

| Svenskt namn | Vetenskapligt namn | Rödlistekategori | Signalart |
|------------------|--|------------------|-----------|
| Strävlosta | <i>Bromopsis benekenii</i> | NT | Signal |
| Hartmansstarr | <i>Carex hartmanii</i> | VU | |
| Ängsstarr | <i>Carex hostiana</i> | NT | |
| Loppstarr | <i>Carex pulicaris</i> | VU | |
| Jordtistel | <i>Cirsium acaule</i> | NT | |
| Klasefibbla | <i>Crepis praemorsa</i> | NT | |
| Fläcknycklar | <i>Dactylorhiza maculata</i> | | Signal |
| Lundelm | <i>Elymus caninus</i> | | Signal |
| Skogsknipprot | <i>Epipactis helleborine</i> | | Signal |
| Svensk ögontröst | <i>Euphrasia stricta</i> var. <i>suecica</i> | EN | |
| Ask | <i>Fraxinus excelsior</i> | EN | |
| Ljus solvända | <i>Helianthemum nummularium</i> subsp. <i>nummularium</i> | NT | |
| Bergjohannesört | <i>Hypericum montanum</i> | NT | |
| Slätterfibbla | <i>Hypochaeris maculata</i> | VU | |
| Vätteros | <i>Lathraea squamaria</i> | | Signal |
| Vippärt | <i>Lathyrus niger</i> | | Signal |
| Vårärt | <i>Lathyrus vernus</i> | | Signal |
| Tvåblad | <i>Neottia ovata</i> | | Signal |
| Nästrot | <i>Neottia nidus-avis</i> | | Signal |
| Ormbär | <i>Paris quadrifolia</i> | | Signal |
| Ängsnattviol | <i>Platanthera bifolia</i> subsp. <i>bifolia</i> | NT | |
| Ängssmörlomma | <i>Ranunculus polyanthemus</i> subsp. <i>x polyanthemoides</i> | NT | |
| Ängsskära | <i>Serratula tinctoria</i> | NT | |
| Lundalm | <i>Ulmus minor</i> | CR | |
| Underviol | <i>Viola mirabilis</i> | | Signal |

| Svenskt namn | Vetenskapligt namn | Rödlistekategori | Signalart |
|-------------------------|---------------------------------------|------------------|-----------|
| Sandviol | <i>Viola rupestris</i> | NA | |
| Sotlav | <i>Acolium inquinans</i> | | Signal |
| Parasitsotlav | <i>Acolium sessile</i> | VU | |
| Orangepudrad klotterlav | <i>Alyxoria ochrocheila</i> | NT | |
| Slät lönnlav | <i>Bacidia fraxinea</i> | | Signal |
| Rosa lundlav | <i>Bacidia rosella</i> | VU | Signal |
| Lönnlav | <i>Bacidia rubella</i> | | Signal |
| Gulpudrad spiklav | <i>Calicium adpersum</i> | | Signal |
| Grå skärelav | <i>Dendrographa decolorans</i> | | Signal |
| Vitskivlav | <i>Diplotomma alboatrum</i> | | Signal |
| Mörk kraterlav | <i>Gyalecta truncigena</i> | VU | |
| Almlav | <i>Gyalecta ulmi</i> | VU | Signal |
| Gammelekslav | <i>Lecanographa amylacea</i> | VU | Signal |
| Lunglav | <i>Lobaria pulmonaria</i> | NT | Signal |
| Ädellav | <i>Megalaria grossa</i> | EN | Signal |
| Rikfruktig blemlav | <i>Phlyctis agelaea</i> | | Signal |
| Frostfläck | <i>Reichlingia zwackhii</i> | CR | |
| Rosa skärelav | <i>Schismatomma pericleum</i> | NT | Signal |
| Lömsk flugsvamp | <i>Amanita phalloides</i> | | Signal |
| Sommarsopp | <i>Butyriboletus fechtneri</i> | VU | Signal |
| Rotsopp | <i>Caloboletus radicans</i> | NT | Signal |
| Ängsfingersvamp | <i>Clavulinopsis corniculata</i> | | Signal |
| Hagfingersvamp | <i>Clavulinopsis helvola</i> | | Signal |
| Fläckig saffransspindl. | <i>Cortinarius alcalinophilus</i> | VU | Signal |
| Grisspindling | <i>Cortinarius arcuatorum</i> | VU | Signal |
| Pilfotsspindling | <i>Cortinarius caesiocortinatus</i> | VU | Signal |
| Lövängsspindling | <i>Cortinarius cagei</i> | VU | |
| Fagerspindling | <i>Cortinarius calochrous s. lat.</i> | | Signal |
| Elastisk spindling | <i>Cortinarius camptoros</i> | VU | Signal |
| Kornspindling | <i>Cortinarius cliduchus</i> | NA | |
| Munkspindling | <i>Cortinarius coeruleus</i> | VU | Signal |
| Olivbrun spindling | <i>Cortinarius cotoneus</i> | NT | |
| Juvelspindling | <i>Cortinarius croceocaeeruleus</i> | NT | |
| Kungsspindling | <i>Cortinarius elegantior</i> | NT | Signal |
| Praktspindling | <i>Cortinarius eucaeruleus</i> | VU | Signal |
| Mjölspindling | <i>Cortinarius flavovirens</i> | VU | Signal |
| "Frökenspindling" | <i>Cortinarius gracilior</i> | DD | |
| "Hasselfagerspindling" | <i>Cortinarius moëne-loccozi</i> | EN | Signal |
| Saffransspindling | <i>Cortinarius olearioides</i> | NT | Signal |
| Jättespindling | <i>Cortinarius praestans</i> | NT | |
| Grönkantad spindling | <i>Cortinarius prasinus</i> | EN | Signal |
| "Apelsinspindling" | <i>Cortinarius rhizophorus</i> | NA | |
| Slottsspindling | <i>Cortinarius rufolivaceus</i> | NT | Signal |
| Sockelspindling | <i>Cortinarius cf. saporatus</i> | EN | Signal |
| Lövklubbspindling | <i>Cortinarius variiformis</i> | VU | |
| Brun ängsvaxskivling | <i>Cuphophyllus colemannianus</i> | NT | |
| Musseronvaxskivling | <i>Cuphophyllus fornicatus</i> | NT | Signal |
| Ängsvaxskivling | <i>Cuphophyllus pratensis</i> | | Signal |

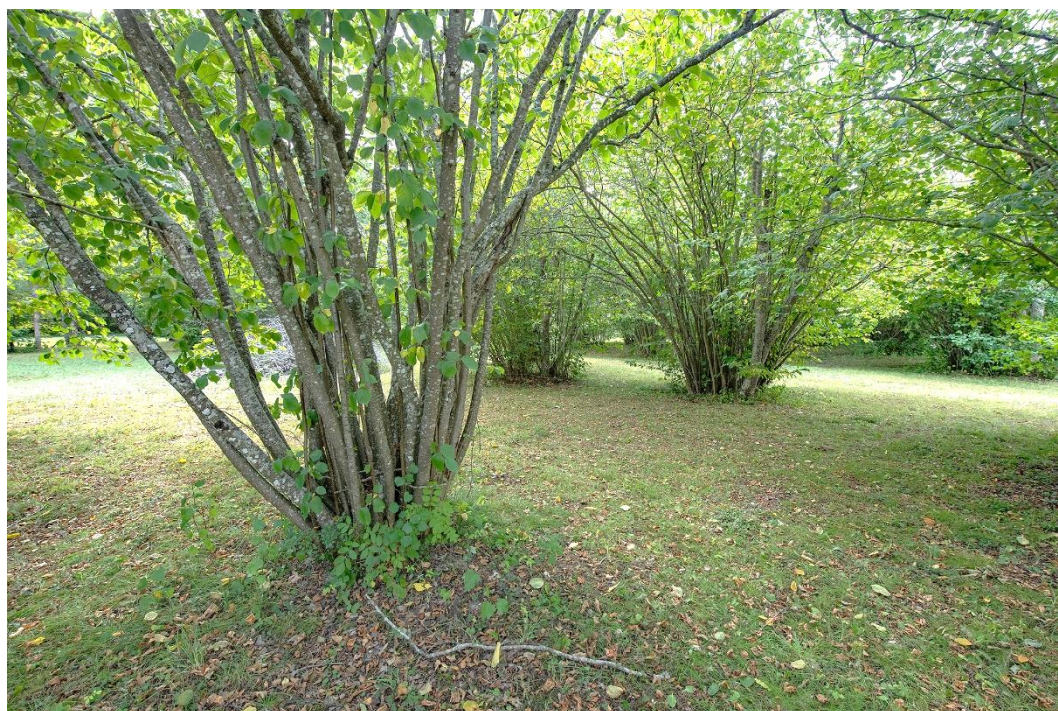
| Svenskt namn | Vetenskapligt namn | Rödlistekategori | Signalart |
|------------------------|--|------------------|-----------|
| Vit vaxskivling | <i>Cuphophyllus virgineus</i> | | Signal |
| Hasselticka | <i>Dichomitus campetsris</i> | | Signal |
| Blårödling | <i>Entoloma bloxamii</i> | VU | |
| Korpnopping | <i>Entoloma corvinum</i> | NT | |
| Stornopping | <i>Entoloma griseocyaneum</i> | NT | |
| Ögonnopping | <i>Entoloma lividocyanulum</i> | NT | |
| Mjölrdskivling | <i>Entoloma prunuloides</i> | NT | |
| Oxtungssvamp | <i>Fistulina hepatica</i> | NT | Signal |
| Papegojvaxing s. str. | <i>Hygrocybe psittacina</i> var. <i>psittacina</i> | | Signal |
| Svenskt namn saknas | <i>Hemileccinum depilatum</i> | VU | |
| Fager vaxskivling | <i>Hygrocybe aurantiosplendens</i> | NT | Signal |
| Spetsvaxskivling | <i>Hygrocybe acutoconica</i> var. <i>acutoconica</i> | | Signal |
| Kalkvaxskivling | <i>Hygrocybe calciphila</i> coll. | NT | |
| Spröd vaxskivling | <i>Hygrocybe ceracea</i> | | Signal |
| Gul vaxskivling | <i>Hygrocybe chlorophana</i> | | Signal |
| Blodvaxskivling | <i>Hygrocybe coccinea</i> | | Signal |
| Ekvaxskivling | <i>Hygrophorus cossus</i> | NT | |
| Toppvaxskivling | <i>Hygrocybe conica</i> | | Signal |
| Slemvaxskivling | <i>Hygrocybe glutineps</i> | | Signal |
| Småvaxskivling | <i>Hygrocybe insipida</i> | | Signal |
| Bitter vaxskivling | <i>Hygrocybe mucronella</i> | | Signal |
| Scharlakansvaxskivling | <i>Hygrocybe punicea</i> | NT | Signal |
| Luktvaxskivling | <i>Hygrocybe quieta</i> | | Signal |
| Hasselvaxskivling | <i>Hygrophorus lindtneri</i> s. str. | | Signal |
| Doftråding | <i>Inocybe bomgardii</i> | | Signal |
| Pälsticka | <i>Inonotus hispidus</i> | VU | |
| Hasselsopp | <i>Leccinium pseudoscabrum</i> | | Signal |
| Fjällskivlingar | <i>Lepiota</i> spp. | | Signal |
| Luddicka | <i>Onnia tomentosa</i> | | Signal |
| Gulfotsskölding | <i>Pluteus romellii</i> | | Signal |
| Stor tratticka | <i>Polyporus badius</i> | NT | |
| Grenticka | <i>Polyporus umbellatus</i> | NT | |
| Ljus ängsfingersvamp | <i>Ramariopsis subtilis</i> | NT | Signal |
| Eldsopp | <i>Suillellus luridus</i> | | Signal |
| Mjölusseron | <i>Tricholoma ustaloides</i> | NT | |
| Sommartryffel | <i>Tuber aestivum</i> | VU | |
| Brunluddig roting | <i>Xerula pudens</i> | VU | |
| Mindre hackspett | <i>Dendrocopos minor</i> | NT | |



Några svampar som finns i Gerum prästänge. Överst till vänster: *Cortinarius moëne-locozii* (svenskt namn saknas); överst till höger: jättespindling (*Cortinarius praestans*); övre mitten till vänster: rotsopp (*Caloboletus radicans*); övre mitten till höger: sommarsopp (*Butyriboletus fechtneri*); nedre mitten till vänster: *Hemileccinium depilatum* (svenskt namn saknas); nedre mitten till höger: hasselticka (*Dichomitus campestris*); nederst till vänster: mjölspindling (*Cortinarius flavovirens*); nederst till höger: blårdling (*Entoloma bloxamii*).



Hävdad löväng i Gerum prästänge. I ängset finns flera öppna så kallade bredsrum (öppna gräsytor). Ek, ask och hassel dominerar i träd- och buskskikt.



Gamla hasselbuskar som har mykorrhiza (rotkontakt mellan växt och svamp) med ett flertal mycket ovanliga svamparter.

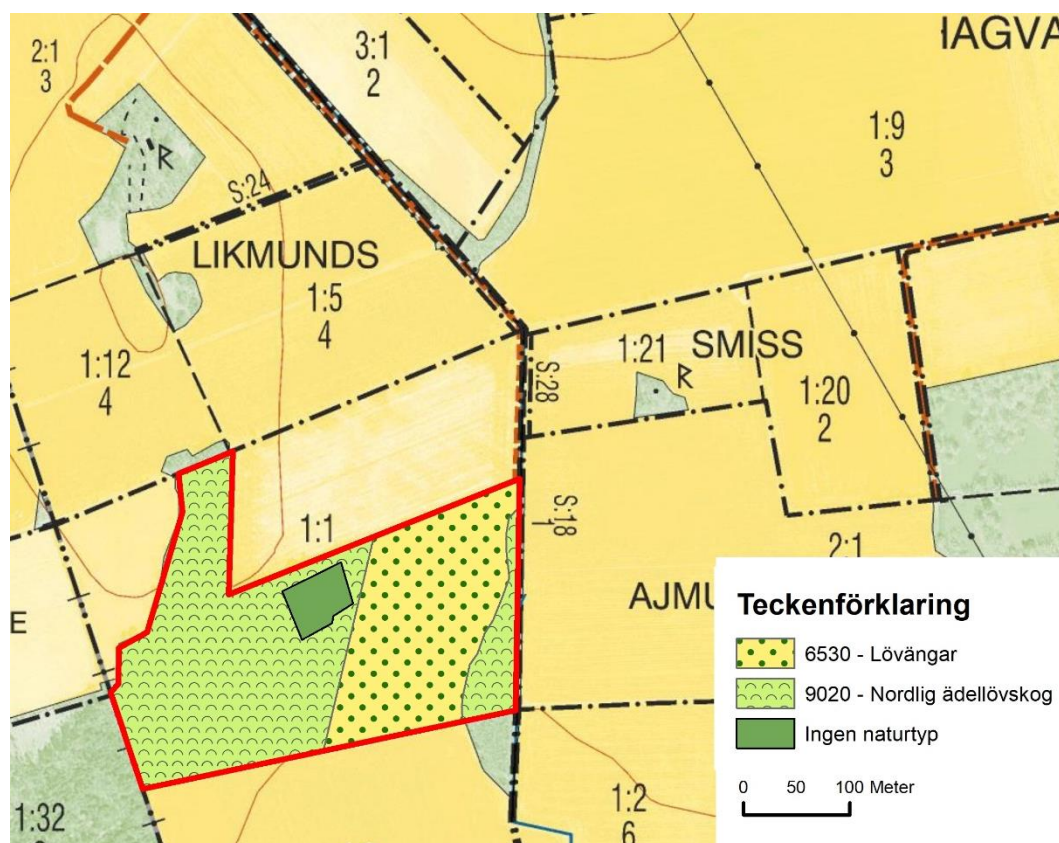


I lövskogen i den sydöstra delen går det fortfarande att skönja sträckningen av det forna vattendrag som slingrade genom området före Laga skifte.



Gammal torraka av ek omgiven av hässlen i lövskogen.

Naturtyper



Naturreseptatet har delats in i naturtyper enligt art- och habitatdirektivet. Denna indelning ligger till grund för reservatets skötselområden och kommer senare utgöra grunden för uppföljningen av reservatet. Inom Gerum prästänge naturreseptat finns följande naturtyper (se figuren ovan):

| Naturtyp | Areal (hektar) |
|---------------------------|----------------|
| 6530 *Lövängar | 2,7 |
| 9020 *Nordlig ädellövskog | 4,5 |
| Ingen naturtyp | 0,3 |

*Prioriterade naturtyper enligt EU:s art- och habitatdirektiv.

Sociala värden

Området ligger avsesides och är idag inte särskilt välbesökt. Ängsmarken har stora skönhetsvärden och skötseln representerar naturvärden och kunnande som är intressanta att studera och angelägna att förmedla.

Byggnader och anläggningar

I ängbet finns en ängsbod. Bodan inrymmer ett rum med bänkar och bord. Bodan står öppen för allmänheten. I området finns dessutom ett bänkbord. I anslutning till bodan har fram tills förra året även funnits ett torrdass. Torrdasset är nu tillfälligt borttaget för renovering.

Tillgänglighet

Området nås från en grusväg som går ner mot ängbet norrifrån mittemot gården Likmunds, belägen cirka 1500 meter väster om kyrkan. Vägen är smal, men är farbar med personbil. Vid vägens slut finns möjlighet att parkera några bilar. Här finns även en informationstavla sedan tidigare. Den plats där det går att ställa bilar utgör en del av slåttermarken.

2. Skötselområden med bevarandemål och åtgärder

Generella riktlinjer

Alla åtgärder ska göras med försiktighet så att markskador och jordkompaktering inte uppkommer.

Stängsling

Vid parkeringen möts besökaren av en bandtun (trägårdesgård) som avgränsar ängbet. Bandtunen är dock i dåligt skick. Övriga delar av ängbet är inhägnade med taggtråd. Bandtunen ska bytas ut mot ny bandtun. Den gamla bandtunen samt de gamla stängslestolparna har påväxta sällsynta lavar, såsom exempelvis parasitsotlav. Störrar, stolpar och troder ska återanvändas och användas som utfyllnadsmaterial i den nya restaurerade tunen så att arterna på sikt kan finna nya levnadsplatser i den nya tunen. Tunen ska ha ett lid som kan passeras med traktor och vagn samt en gånggrind. Det skulle vara lämpligt att sätta upp bandtun även runt övriga delar av det hävdade ängbet. Bandtunet skulle bidra till att bibehålla det fuktiga lokalklimatet ytterligare. Taggtråden ska på sikt avvecklas. Vid nystängsling ska de täta lövvastarna mot den öppna åkermarken inte tas bort eller skadas.

Invasiva arter

Mikrosvampen *Hymenoscyphus fraxineus* som orsakar askskottsjuka har under de senaste 15 åren tagit död på en mycket stor del av området askar. Kvarvarande askar fordrar särskild omsorg och skötsel. Åtgärder för att bekämpa främmande arter ska utföras med försiktighet och vara baserade på aktuella forskningsrön. Bakom slåtterboden finns en förekomst av den främmande arten parkmåra. Om arten visar sig vara invasiv så ska nödvändiga metoder användas för att få bort den från området.

Skötselområden

Reservatet är indelat i tre skötselområden. Avgränsningen av skötselområdena framgår av naturtypskartan ovan. Skötselområdena är:

- Skötselområde 1. Löväng 6530
- Skötselområde 2. Nordlig ädellövskog 9020
- Skötselområde 3. Ingen naturtyp (utvecklingsmark)

Skötselområde 1. Löväng (2,7 hektar)

Beskrivning

Hävdad slåttermark med mycket höga naturvärden och ett värdefullt träd- och buskskikt. Lövängen har en tät grässvål med en hög diversitet av kärlväxter. I lövängen finns en stor och rik förekomst av ovanliga svampar. Lövängen avgränsas mot den öppna åkermarken av täta bryn. Området hyser en av få förekomster på Gotland av arten svensk ögontröst, liksom den mycket sällsynta laven frostfläck.

Bevarandemål

Området består av en välhävdad löväng med traditionell skötsel. Lövängen har ett fuktigt lokalklimat som är gynnsamt för områdets svampflora. Området har bestånd av gammal ek, ask och hassel. Området hyser askar under uppväxt för att på sikt ersätta de äldre askträd som är döda eller döende. Lövängen har en tät grässvål med hög diversitet av kärlväxter. I lövängen finns en stor och rik förekomst av ovanliga svampar. I området finns en livskraftig förekomst av svensk ögontröst. Området ska kunna besökas utan att naturvärden skadas.

Skötselåtgärder

Fagning

Området ska skötas med årlig fagning. Vid detta moment ska löv och nedblåsta träd, grenar och kvistar tas om hand. Fagningen ska medföra att grässvålen blir något påverkad av räfsningen, vilket har en vitaliserande påverkan på gräsväxten. Löv och kvistar kan lämpligen brännas i *små* högar på befintliga brännplatser. Grövre träd och grenar placeras lämpligen i en så kallad faunadepå i skötselområde 2, till gagn för vedlevande organismer såsom insekter och svampar. Fagningen utförs lämpligen just när den första spirande grönskan lyft det vissna lövet något från markytan. Maskinella blåsar och sugar ska inte användas vid fagningen.

Slåtter

Slåttern ska utföras när växtmassan är som störst, vilket normalt infaller *efter den 15 juli*. Skärande eller klippande redskap ska i första hand användas vid slåttern. Oavsett vilket redskap som används måste knivarna ha god skärpa. Slagor som i hög hastighet sliter av vegetationen ska inte användas. Efter slåttern ska växtligheten få ligga på plats och torka ett par dagar. Under torkningen av höet

ska det vändas och föras ut i solbelysta gläntlägen för sluttorkning. Torkning på plats är viktig eftersom växternas frön då dräsar ur och hamnar på marken. När höet torkat färdigt ska det föras ut ur ängnet.

Efterbete

Så snart spirande gräs växt upp några veckor efter slåttern ska lövängen efterbetas. Efterbetet ska ske med nötkreatur, och då helst med ungdjur eller kvigor av *lätta raser*. Efterbetet ska normalt vara under en kort period till dess att gräset blir avbetat. Endast ett fåtal djur ska användas för efterbete. Så snart gräset är avbetat ska betesdjuren tas bort från ängnet. Alltför långvarigt efterbete hotar att skada grässvålen och även den värdefulla svampfloran. Stödutfodring får inte förekomma i lövängen. Djurslaget får inte användas för efterbete. Området som är tillgängligt för uppställning av bilar ska ej efterbetas. Här växer krissla som hyser rödlistade sköldbaggar. Krissla är känslig för bete.

Naturvårdande röjning, plockhuggning och hamling

Hasselbuskarna har hög ålder, och deras fortsatta existens är en förutsättning för att områdets värdefulla svampflora ska kunna långsiktigt bevaras. Hasselgrenar som hänger ner så mycket att skötseln hindras ska kapas och placeras i faunadepå i skötselområde 2. Buskarna kan behålla sin strutform, samtidigt som det finns kontinuerlig tillgång på äldre stammar. På detta sätt har hasselbuskarna skötts i ängnet under lång tid. Död ved av klena dimensioner utgör viktigt substrat för exempelvis prydnadsbock och molnfläcksbock. I övrigt ska hasselbuskarna stå kvar i sin nuvarande omfattning. Ung igenväxningsvegetation röjs bort. De täta brynen mot den öppna åkermarken ska vara kvar. Det finns anledning att låta brynet mot norr bli något tätare för att hindra ytterligare uttorkning.

Då många askar för närvarande är angripna av askskottsjukan, ska framtida åtgärder baseras på aktuell forskning och kunskap. Alla askar som faller ska tas bort. Grova torrakor ska stå kvar om de inte utgör fara för besökare. Då mängden träd under senare tid minskat mycket drastiskt ska i ingen ytterligare plockhuggning av ask ske under den tid skötselplanen omfattar. Något enstaka träd får tas bort om det utgör fara för besökare eller påtagligt skuggar solgynnade naturvärden. De gamla ekarna ska undantas från all form av plockhuggning. Någon enstaka grov låga (nedfallet träd) får vara kvar om dess läge inte verkar hindrande på skötseln. För att restaurera det påtagligt utglesade beståndet av ask är det lämpligt att träd av ask förnygras. Det kan också vara aktuellt att plantera ask för att få fart på förnyringen av ask i området. Om plantering sker ska plantmaterial för detta hämtas från reservatsområdet. Inget främmande plantmaterial för detta syfte ska introduceras i området.

Förekomster av mycket sällsynta arter

Om exempelvis svensk ögontröst skulle försvinna från området, ska det vara möjligt att återintroducera arten med plantmaterial från annan plats på Gotland. En sådan åtgärd får utföras först efter att det säkerställts att aktuell art är utgången.

Skötselområde 2. Nordlig ädellövskog (4,5 hektar)

Beskrivning

Flerskiktad ädellövskog med inslag av gamla träd som hyser många viktiga naturvärden. Skogen domineras av ek, ask och asp i trädskiktet. I området finns ett glest bestånd av gammal ek. Ask har dött undan i stora antal till följd av askskottsjukan. Asp är under expansion i området. Under de senaste 60 åren har skogen successivt slutit sig. Till områdets övriga ingående trädarter hör även tall, gran, vårtbjörk, oxel, vildapel och sötkörsbär. Buskskiktet domineras helt av hassel. Här finns även inslag av hagtorn, slån, nypon, getapel, rönn, en och skogskornell.

Bevarandemål

Området ska bestå av en ädellövskog där ek, ask och hassel hör till de dominerande vedväxterna. Skogen ska ha talrikt med åldriga överståndare av både ek och ask. Hasseln ska kunna uppnå hög ålder. Luckiga partier med solbeslysta ytor ska finnas. Området ska hysa lavar som frostfläck, rosa lundlav och mörk kraterlav. Området har goda livsmiljöer för fladdermöss.

Skötselåtgärder

Det är angeläget att detta område sköts med så kallad adaptiv förvaltning. Det innebär att framtida skötselåtgärder planeras och utförs först när ett detaljerat kunskapsunderlag inhämtats om vilka naturvärden som finns i området. Det är alltså angeläget att inledningsvis kartera naturvärden på enskilda träd och buskar i området. Först därefter kan åtgärder planeras.

Ask utgör ett mycket skyddsvärt substrat i området. Inga friska askar får skadas, utöver ungt asksly. Asp är en sent invandrad art i området. Dess närvaro hotar flera andra viktiga substrat. Beprövade metoder i syfte att få bort asp från området (ringbarkning eller toppkapning under kronan) ska användas. Om granen visar sig bli invasiv (det är den inte idag) ska den tas bort.

I syfte att kompensera för det bortfall av askar som skett i området kan en lämplig metod vara att skapa ett flikigt bryn cirka 50 meter in i lövskogen väster om lövängen. Grövre lövträd och samlade hasselbuskar röjs fram. Ett bryn innehåller många av de komponenter som det trädbevuxna ängat kan erbjuda, men då ängat förlorat träd i snabb takt kan brynet utgöra ett viktigt komplement. Genom att öppna slingrande stråk, gånger genom området samt öppna upp runt vissa träd, kan detta gynna fladdermöss som transportleder och för insektsjakt. En sådan åtgärd skulle även skapa goda förutsättningar för att sällsynta lavar som frostfläck, rosa lundlav samt mörk kraterlav långsiktigt ska finnas kvar i området. Det är viktigt att trygga återväxten av ask och andra ädellövträd i området men även ljus- och fuktillgång. Kompletteras åtgärden med öppning av ett fåtal gläntor skulle det gynna lavfloran ytterligare. Bete under en begränsad period skulle gynna lövängsrestens naturvärden, däribland svampfloran och insektslivet (genom att

gläntad skog är varmare än en skog med slutet krontak). Här finns en värdefull lavflora som ska undersökas inför att en skötselåtgärd utförs.

Skötselåtgärderna får inte på kort tid ändra öppenheten i skogen då detta i sig kan hota att skada gamla ekar. Tillskapandet av brynmiljöer ska ske återkommande under en längre tid för att undvika skador på gamla ekar. Området ska fortsatt bestå av ädellövskog.

Skötselområde 3. Utvecklingsmark (0,3 hektar)

Beskrivning

Före detta åkermark som sköttes med slätter fram till 1970-talet. Därefter vidtog beteshävd med stutar som fortsatte till en på 1990-talet, då hävden upphörde. Området är nu igenväxande av främst asp.

Bevarandemål

Att området på sikt får karaktären av nordlig ädellövskog eller löväng med inslag av gamla träd och buskar.

Skötselåtgärder

För närvarande planeras inga åtgärder. I det stadium de täta uppslagen av asp nu befinner sig är den mycket expansiv. Asparna i området tillåts självgallra sig tills de uppnått högre ålder. Längre fram kan lämpliga åtgärder vidtas för att underlätta för andra träd- och buskarter att vandra in. Det kan då vara aktuellt att ringbarka aspar för att på sikt ge utrymme åt andra vedväxter.

Skötsel för tillgänglighet och friluftsliv

Beskrivning

Området är tillgängligt via en grusväg. Vid vägens slut går det att parkera fordon. Området ligger avsides och besöks idag av få personer. I området finns en bod som är öppen för allmänheten. Boden inrymmer bänkar och bord. Vid boden finns också ett bänkbord. Området lämpar sig för promenader och naturstudier.

Målbild

Markväxtligheten i lövängen är opåverkad av tramp från besökare. Svampfloran är opåverkad av besökare. Platsen avsedd för tillfällig uppställning av fordon är en del av slättermarken, och ska alltså inte vara en iordningsställd parkeringsplats. Besökande allmänhet får möjlighet att ta del av kunskap om hur ängsbruket traditionellt gått till i området samt vilka naturvärden som blivit resultatet av den långvariga skötseln.

Boden ska vara fortsatt tillgänglig för allmänheten.



Ängsbod i den norra delen av lövängen.

Skötselåtgärder

Material av grus, sten, sand, flis eller annat material får ej påföras den mark som är tillgänglig för uppställning av bilar. Detta område ska inte efterbetas och är frånhägnat för efterbete. *Området som är tillgänglig för uppställning av bilar ska utgöra del av lövängen, dock utan efterbete.*

Vid större besökarantal finns anledning att vidta åtgärder så att markväxtligheten i lövängen skyddas från tramp under växtsäsongen. Områdets gräsmark ska så långt möjligt ej beträdas under växtsäsongen fram till slåttern. Besökare ska kanaliseras till stigar. Besökare ska informeras om att markväxtligheten är olämplig att beträda. En vandrings slinga ska anläggas i området. Slingan ska bestå av en smal stig. Inget grus, flis, bark eller annat material ska påföras stigen. En vandringshanledning tas lämpligen fram för att ge information till besökare.

Boden är i behov av underhåll. Boden ska flyttas till den del av lövängen som inte efterbetas. Lämpligt läge för boden är i den norra delen av detta område. Detta läge medför att onödigt tramp under vegetationsperioden kan minskas. Torrdasset ska stå i anslutning till bodens nya läge. Flyttningen av boden och bodens placering ska ske på ett sådant sätt att skador på grova träd och förekomsterna av svensk ögontröst, ängsskära och krissla kan undvikas.

3. Information

Information om reservatet ska finnas på informationstavla vid entrén till reservatet samt på länsstyrelsens hemsida och på Naturvårdsverkets sida ”skyddad natur”.

4. Bränder och brandbekämpning

Bränder inom naturreservatet ska släckas enligt gällande lagar. Släckningsarbete sker i försiktighet i samråd med reservatsförvaltaren.

5. Jakt

Rätten till jakt inom reservatet inskränks inte av reservatsbeslutet. Jaktutövandet får dock inte ske i strid med reservatsbestämmelser eller skötselplan.

6. Förvaltning och tillsyn

Länsstyrelsen har det övergripande ansvaret för förvaltningen av naturreservat i länet. Länsstyrelsen har ansvar för att skötseln i reservatet följer fastställd skötselplan. Länsstyrelsen har även den operativa tillsynen i naturreservat enligt 26 kapitlet miljöbalken. Det innebär att länsstyrelsen ska övervaka att föreskrifter samt eventuellt givna dispenser och tillstånd följs. Länsstyrelsen kan teckna avtal med markägare eller annan part för utförandet av bevarande- och skötselåtgärder och/eller tillsyn. Virke eller avverkningsrester som genereras av naturvårdande skötselåtgärder, och som inte av naturvårdsskäl bör lämnas på platsen, får tillvaratas av markägaren. Vad som gäller för respektive skötselområde anges i skötselplanen.

7. Markering av reservatets gräns

Reservatsgränsen skall utmärkas enligt svensk standard (SIS 03 15 22) och Naturvårdsverkets anvisningar (Naturvårdsverkets handbok ”Att skylta skyddad natur”, s 88-101).

8. Dokumentation och uppföljning

Dokumentation och övervakning skall ske i enlighet med det program som beskrivs i Naturvårdsverkets rapport ”Uppföljning av skyddade områden i Sverige”. Länsstyrelsen ansvarar för dokumentation och uppföljning av skötselåtgärder och har det övergripande ansvaret för uppföljning och utvärdering av syften, bevarandemål samt gynnsam bevarandestatus.

9. Revidering av skötselplan

En översyn av skötselplan bör göras inom 20 år för att bedöma behovet av en revidering av planen.

10. Sammanfattning och prioritering av skötselåtgärder

1 är högst prioritet, 2 och 3 prioriteras lägre.

| Skötselåtgärd | Prioritet | Var | Vem | Frekvens |
|--|-----------|------------------------|--------------|---|
| Utmärkning av reservatsgräns | 1 | Hela reservatet | Förvaltaren | Engångsåtgärd |
| Uppsättning av informationstavlor | 1 | Enligt skötselkarta | Förvaltaren | Engångsåtgärd |
| Information på länsstyrelsens hemsida | 1 | Länsstyrelsens hemsida | Förvaltaren | Engångsåtgärd |
| Underhåll av tillfartsväg | 1 | Tillfartsväg | Förvaltaren | Återkommande vid behov |
| Traditionell ängsskötsel | 1 | Skötselområde 1 | Förvaltaren* | Årliga återkommande åtgärder |
| Underhållande röjning | 1 | Främst skötselområde 1 | Förvaltaren* | Återkommande vid behov |
| Byte av bandtun, lid och grind | 1 | Skötselområde 1 | Förvaltaren* | Engångsåtgärd och därefter återkommande underhåll |
| Flyttning av bod | 2 | Skötselområde 1 | Förvaltaren* | Engångsåtgärd |
| Iordningställande av vandrings slinga | 2 | Skötselområde 1 | Förvaltaren* | Engångsåtgärd och därefter återkommande underhåll |
| Information till besökare | 2 | Skötselområde 1 | Förvaltaren | Engångsåtgärd |
| Borttagning av taggtråd och nystängsling | 3 | Skötselområde 1 | Förvaltaren* | Engångsåtgärd och därefter återkommande underhåll |
| Tillskapande av brynmiljöer | 3 | Skötselområde 2 | Förvaltaren* | Återkommande |
| Restaurering av trädkikt | 3 | Skötselområde 1 | Förvaltaren* | Återkommande |
| Uppföljning | 1 | Hela reservatet | Förvaltaren | Löpande enligt riktlinjer |

*Förvaltaren eller annan (t.ex. markägare) som förvaltaren tecknar avtal med.

11. Källor

- Angelöf, I. 2018. *Svampinventering av några prästängen på södra Gotland 2017*. Länsstyrelsen i Gotlands län.
- Angelöf, I. 2019. *Svampinventering av några lövmarker på södra Gotland 2018*. Länsstyrelsen i Gotlands län.
- ArtDatabanken. 2015. *Rödlistade arter i Sverige 2015*. ArtDatabanken SLU, Uppsala.
- Lantmäteristyrelsens arkiv. 1702. Skattdokument över Gerum socken, 1702.
- Lantmäteristyrelsens arkiv. 1752. Renoverad skattdokument över Gerum socken, 1752.
- Lantmäteristyrelsens arkiv. 1884. Laga skifte över Gerum socken.
- Länsstyrelsen i Gotlands län. 1976. *Inventering av änges- och lövmarker*.
- Länsstyrelsen i Gotlands län. 2006. *Strategi för formellt skydd av skog i Gotlands län*.
- Martinsson, M. 1999. *Böisårkar u daldargras. Naturvärden och vård i gotländska odlingslandskap*. Länsstyrelsen i Gotlands län.
- Naturvårdsverket. 2003. *Att skylta skyddad natur – en vägledning om skyltar, foldrar, vägvisning, gränsmarkering och Internet*.
- Naturvårdsverket. 2010. *Uppföljning av skyddade områden i Sverige*. Rapport 6379.
- Naturvårdsverket och Skogsstyrelsen. 2017. *Nationell strategi för formellt skydd av skog – reviderad version 2017*.
- Nitare, J. 2019. *Skyddsvärd skog*. Skogsstyrelsen.
- Sveriges geologiska undersökning, SGU. 1925. *Geologiska kartan*. Bladet Hemse. Ser Aa No 164.

Redogörelse av inkomna synpunkter på beslut och skötselplan

Myndighet

Region Gotland

Bildandet av naturreservatet

Regionekologen beslutar med stöd av Miljö- och bygg-nämndens delegationsordning punkt 2.3, att tillstyrka Länsstyrelsens förslag om bildande av Gerum prästänge naturreservat utan vidare synpunkter.

Föreskrifter

Framförda synpunkter: Föreskrifterna är relevanta, dock verkar motiveringen till A9 mer passa föreskrift A11. Annars vore ett förtydligande önskvärt och också en motivering till A9.

Länsstyrelsens bemötande: Motiveringarna har fått fel numrering i förslaget. Länsstyrelsen ändrar och kompletterar i denna del.

Uppsala universitet

Bildandet av naturreservatet

Uppsala universitet ställer sig positivt till förslaget i sin helhet.

Skydd mot invasiva arter

Framförda synpunkter: Skydd mot invasiva arter är viktigt men övervakningen kan vara svår att göra för arter med en livscykel som helt eller delvis är osynlig (ex. svampar, parasiter). Bör beaktas med tanke på de många rödlistade svamparterna i området och den pågående spridningen av askskottsjuka.

Länsstyrelsens bemötande: Länsstyrelsen förtydligar skötselplanen i denna del, så att det framgår tydligt att inga askar får tas bort som inte är döda. Det framgår av skötselplanen att alla åtgärder ska utföras på ett sådant sätt att markskador kan undvikas.

Tillgänglighet

Framförda synpunkter: Naturreservatets geografiska läge gör det något svårtillgängligt, vilket inte behöver vara en nackdel då både tillfartsväg och parkeringsmöjligheter tycks vara relativt begränsande. Förslaget att styra besökare till vissa delar av området och lämna vissa delar mer ostörda är mycket bra.

Länsstyrelsens bemötande: Vägen till reservatet kommer att vara fortsatt tillgänglig för trafik för allmänheten. Länsstyrelsen bedömer att områdets höga naturvärden kan bevaras utan att tillgängligheten försämras enligt nuvarande utformning.

Skötselåtgärder i lövskogen

Framförda synpunkter: Nyttan med aktiva åtgärder för att skapa åldrande och död ved kan vägas mot kvaliteten i de naturliga processer som borde pågå en skog med så lång kontinuitet.

Länsstyrelsens bemötande: Skogsdelen av området har sannolikt mycket lång kontinuitet i träd- och buskskikt. Även skogen har tidigare brukats som löväng, vilket gör att naturförhållandena i denna del av området ändrats under de senaste 150 åren.

Skydd mot invasiva arter

Framförda synpunkter: Snabba åtgärder för att bekämpa främmande arter bör utföras med försiktighet och vara baserade på aktuella forskningsrön.

Länsstyrelsens bemötande: Länsstyrelsen kompletterar skötselplanen enligt förslaget.

Förening

Gotlands botaniska förening, GBF

Bildandet av naturreservatet

GBF ställer sig positiv till bildandet av naturreservatet.

Föreskrift

Framförda synpunkter: GBF anser att C-föreskriften ” Det är förbjudet att utan länsstyrelsens tillstånd: 1. samla in svamp för vetenskapliga eller andra studier, eller på andra sätt skada eller störa svamplivet i dessa syften” hindrar spridningen av kunskap rörande områdets svampar. GBF vill samtidigt påminna om att själva svampen, som består av mycelet under marken, blir kvar även om en fruktkropp uppvisas i samband med en exkursion. Eventuella tryfflar är dessutom fortsatt skyddade genom att de tillhör markägaren. En annorlunda skrivning i denna del i stil med för andra reservat, som möjliggör exkursioner från GBFs sida vore önskvärd.

Länsstyrelsens bemötande: Området hyser en lång rad arter, av vilka ett förhållandevis stort antal arter har mycket få förekomster på Gotland eller ens i landet. Naturtypen som kan härbärgera dessa arter har minskat till en liten bråkdel av vad som fanns för bara drygt 100 år sedan. Enligt Länsstyrelsens bedömning ska dessa sällsynta svampar vara skyddade, så att de kan bidra till sporspridning och på så sätt bidra till fortsatt etablering i reservatet och även i liknande miljöer. Länsstyrelsen ändrar föreskriften så att föreskriften omfattar plockning av rödlistade svampar.

Syfte och skötselåtgärder

Framförda synpunkter: GBF anser att det är viktigt att syftet med naturreservatet inte motverkas av de skötselåtgärder, eller brist på skötselåtgärder, som framgår av skötselplanen. Syftet innebär enligt förslaget till beslut bland annat att sköta ett traditionellt välhävdat änge med dess flora och fauna och att utveckla, skydda och vårda ett ädellövområde med dess flora och fauna. Bland de prioriterade naturvärdena anges en hävd- och slättergynnad flora, solbelysta ädellövträd, senvuxna ädellövträd samt stående och liggande död ved. Prioriterade arter är ”svensk ögontröst, insekter samt kärlväxter knutna till slätterhävdat gräsmark, till exempel klasefibbla, tidigblommade brudsporre, slätterfibbla och svinrot, lavar knutna till senvuxna ädellövträd, t.ex. ädellav och frostfläck, svampar knutna till ädellövträd och hassel”.

Vad GBF kan förstå krockar vissa av dessa syften med naturreservatet med de skötselåtgärder som föreslås för främst ängsdelen av reservatet. För den internationellt mest sällsynta arten, nämligen svensk ögontröst, är ett öppet änge med gott om svinrot en förutsättning för växtens överlevnad.

Länsstyrelsens bemötande: Som framgår av skötselplanen så har öppenheten i ängsdelen av reservatet ökat mycket påtagligt (se flygfoton från 1958, 1974 och 2016, främst på grund av avdöendet av askar. De öppna ytorna är större och fler jämfört med år 1958. Orsakerna till tillbakagången av svensk ögontröst kan enligt länsstyrelsens bedömning bero på att de stora öppna ytorna har blivit *för* stora. Det finns nämligen en risk att den styva moränleran i området hårdnar i områdets öppna ytor, vilket står omnämnt i skötselplanen. Skötselansvarig uppger att höskörden under senare år minskat till under hälften i volym jämfört med för 15 år sedan (innan avdöendet av ask inleddes). Växtmassan i ängset är inte lika tät och högvuxen som tidigare. Minskningen av svensk ögontröst står också att finna i bodens olämpliga placering.

Enligt länsstyrelsens bedömning har syfte, föreskrifter och skötselåtgärder anpassats till befintlig kunskap om områdets markhistorik och förekommande arters habitatkrav.

Skötsel av trädskikt

Framförda synpunkter: Trädskiktet i Gerum prästänge domineras av ek och ask. Askarna har på traditionellt sett klappats (hamlats) och står för det mesta omgivning av hassel, som är helt dominerande i buskskiktet. Större delen av askarna är nu

döda, vilket tillskrivits askskottssjukan, men det behöver inte vara enda förklaringen. När askarna senast klappades (hamlades) för uppskattningsvis ca 15 år sedan, gjordes ingenting åt hasselbuskarna, utan de tilläts fortsätta växa i höjden och askarna kom på så vis att hamna i skugga. Ett nyhamlat träd behöver ljus för att skjuta nya grenar och skott, annars dör det. Det är därför av stor vikt att även hasseln röjs, så att ljus kommer till hamlingspunkterna på stammen. I Gerums prästänge finns många exempel på döda, beskuggade askar inväxta i höga, friväxande hasselbuskage. Men det finns också exempel, om än bara ett fåtal, på askar som inte skymms av hasselbuskar och som fortfarande lever!

Länsstyrelsens bemötande: Länsstyrelsen delar den synpunkt som framförs. Nuvarande förslag hindrar inga av de åtgärder som föreslås. Men hasseln har en något avvikande skötselhistoria i ängset. Skötselplanen uppger att skötseln av hasseln fordrar särskild hänsyn så att höga naturvärden inte kommer till skada.

Skötsel av hassel

Framförda synpunkter: Røjningen av hassel är eftersatt i Gerum prästänge. Prioriterade naturvärden och arter som en slättergynnad flora och solbelysta ädellövträd skulle gynnas vid røjning, liksom de rödlistade arterna svensk ögontröst (EN), ädellav (EN) och frostfläck (CR) samt många värdefulla ängssvampar. Det skulle vara önskvärt att det tydligt framgår av skötselplanen att traditionell røjning av hasselbuskar skall fortsätta, framför allt i lövängen, skötselområde 1. Hasselbuskage med fri utveckling kan tillåtas i ädellövskogen, skötselområde 2.

Vad GBF kan förstå kan endast arten ”frostfläck” samt den sista punkten bland de prioriterade bevarandevärdena med reservatet, ”svampar knutna till ädellövträd och hassel”, motivera skötselåtgärden att helt bevara hasseln intakt i ängset: ”Hasselbuskarna har mycket hög ålder, och deras fortsatta existens är en förutsättning för att områdets värdefulla svampflora ska kunna långsiktigt bevaras. Hasselgrenar som hänger ner så mycket att skötseln hindras ska kapas och placeras i faunadepå i skötselområde 2. Död ved av kläna dimensioner utgör viktigt substrat för exempelvis prydnadsbock och molnfläcksbock. I övrigt ska hasselbuskarna stå kvar i sin nuvarande omfattning.”

Enligt GBFs nestor på svampar är det endast sommarsopp och sommartryffel (bland VU och EN-arter), som är mer strikt beroende av hassel. Övriga svampar är mer knutna till allmänna värden av ädellövkaraktär. Kanske är det så att andra svampar kräver en mer öppen ängsmiljö för att trivas. Har det gjorts en analys av att låta hasseln växa till sig och vilka arter detta gynnar kontra att röja hasselbuketterna som var brukligt förr i tiden och vilka arter som skulle gynnas av denna mer öppna miljö? Vad vet vi dessutom om hur länge svamparna som nu finns i ängset har funnits på plats. De kanske är mer anpassade till en traditionell skötsel av ängset med mer öppna ytor än den mer slutna som skulle bli fallet om hasseln tilläts växa till.

För frostfläck anges följande i artfaktabladet för arten hos ArtDatabanken:

”Som många andra arter i släktet fläcklavar *Arthonia* koloniserar frostfläcken gärna slät bark på lite yngre träd, men den kan också vara relativt vanlig på gamla, flerhundraåriga askar, ofta hamlade träd. Rikligast tycks den vara på 60–70 åriga, senvuxna askar. Sådana träd är ofta klena och har ganska slät bark, trots att de börjar nå en viss ålder.”

Detta skulle snarast motivera en föryngring av stammarna genom röjning av hassel och beskärning av ask. GBF anser att det i materialet för reservatet saknas underlag för att frångå den vedertagna ängesskötseln i Gerum prästänge eftersom den viktigaste arten enligt GBFs mening är svensk ögontröst som gynnas av öppna ytor.

Länsstyrelsens bemötande: Den lokala hävdtraditionen under de senaste 70 åren gällande skötsel av hassel i Gerum prästänge visar att den skötts på det sätt som beskrivits i skötselplanen, vilket innebär att hängande grenar tas ner efter hand. En sådan skötsel innebär att hasseln behåller sitt strutformiga växtsätt, samtidigt som vissa stammar kan uppnå högre ålder och bli substrat för exempelvis hasselticka. Det är alltså en felaktig beskrivning att hasseln skulle tillåtas växa till sig med nuvarande skötsel. Det sker en kontinuerlig skötsel av hasseln, men enligt lokal hävdtradition kapas hasselbuskarna inte ner helt och hållet, utan har en kontinuerlig skötsel.

Enligt tillgänglig kunskap i området så har täckningsgraden av vedväxter minskat i snabb takt de senaste 20 åren. En sådan utveckling kan innebära att många naturvärden riskerar att skadas, såsom kärlväxtfloran och svampfloran. Länsstyrelsen bedömer att föreskrifter och skötselplan är anpassade till nu känd kunskap om naturförhållanden och förekommande arters habitatkrav i området.

Sommarsoppen har inte hassel som värd. Den går på skogsek och bok. Det finns ett stort antal av de ovanliga mykorrhiza-bildande storsvamparna som kan ha hassel som värd. Hit hör exempelvis fläckig saffransspindling, grisspindling, pilfotsspindling, elastisk spindling, munkspindling, praktspindling, mjölspindling, grönkantad spindling, sockelspindling, lövängsspindling, *Cortinarius moënnelocozii*, *Cortinarius polymorphus* s. lat och *Hemileccinum depilatum*. Samtliga ovanstående arter är rödlistade i kategorierna sårbar eller starkt hotad. Att hasselbuskarna i Gerum prästänge har unikt höga naturvärden har tydligt visats genom utförda inventeringar. Känd kunskap om hävdtraditionen i ängten visar att buskarna *inte* hamlats längs med marken. Nu rådande förhållanden med ökad solinstrålning, uttorkningseffekter och minskad höskörd ger anledning att hantera områdets hasselbuskar med mycket stor försiktighet.

Det finns beskrivet i skötselplanen att många askar dött och att öppenheten ökat. Det finns också beskrivet att hasselbuskarna har hög ålder. Länsstyrelsen kompletterar skötselplanen med kompletterande skrivning om hur hasseln skötts i området.

Hamling, röjning av hassel, röjning av ytterkanternas ridåer

Framförda synpunkter: Det återstår att se om kvarvarande, ännu levande askar kommer överleva askskottsjukan. Men det finns ny forskning som visar att hamling kan vara positivt för angripna träd, i och med att angripen ved i tillväxtpunkterna då avlägsnas. Att helt avråda från vidare hamling är därför olämpligt.

Särskilt runt ännu levande askar bör hasseln röjas bort/skäras ned så att ljus når trädens stammar. Kontroll bör först göras om frostfläck finns samt om de riktigt sällsynta svamparna, som har hassel som värdväxt, finns i det närliggande området runt dessa.

I samband med röjningar i ängbetet bör denna vara mindre omfattande i ytterkanternas ridåer. Om allt för många buskar och träd försvinner här ökar uttorkningen i ängbetet genom ökad påverkan av vinden. Detta missgynnar framförallt den rika svampfloran samt en del lavar.

Länsstyrelsens bemötande: Klappning (hamling) av askar är inte förbjudet enligt föreskrifterna. Alla åtgärder som rör hamling ska vara baserade på aktuella forskningsrön. Skötselplanen ändras i denna del.

Länsstyrelsen anser att de skötselåtgärder som beskrivits för hassel är desamma som den lokala hävdtraditionen föreskriver. Detta kan vara en av orsakerna till att området har en så extraordinär svampflora knuten till träd och buskar (främst ek och hassel).

Det framgår av skötselplanen att bryn mot öppen mark inte får skadas.

Röjning i lövskogen

Framförda synpunkter: I lövskogen är föryngringen av unga askar god. Däremot syns ingen föryngring av ek. Eftesom unga ekplantor är beroende av ljus för sin överlevnad skulle det behöva frihuggas kring ekar. Huggning av gläntor i lövskogen är också positivt, eventuellt kombinerat med bete, i delområde 2.

Länsstyrelsens bemötande: Föreslagen åtgärd finns medtagen i skötselplanen. På vissa håll i lövskogen förekommer föryngring av ek i spåren av den omfattande död av askar som ägt rum i området. I många ekosystem där ek ingår som en viktig del sker föryngring av ek högst oregelbundet, och ofta just i samband med att äldre träd faller och skapar tillfälligt utrymme för föryngring.

Kunskap om svampfloran

Framförda synpunkter: Enligt GBFs mening bör en inventering i lövskogen upprepas under ett gott svampår för att en jämförelse mellan lövskogen och ängbetet skall kunna göras vad gäller svampfloras betydelse för reservatet i dess helhet.

Länsstyrelsens bemötande: I skötselplanen uppges att skogen ska skötas med adaptiv förvaltning, vilket innebär att förvaltaren ska ha god kännedom om existerande naturvärden på en detaljerad nivå innan åtgärder vidtas. Inom ramen för den ordinarie uppföljningen av skyddad natur kommer reservatets naturvärden att följas upp vart sjätte år.

Lista över rödlistade arter och signalarter

Framförda synpunkter: GBF har lämnat information om fynd av arter som Länsstyrelsen inte haft information om.

Länsstyrelsens bemötande: Artlistan kompletteras med dessa uppgifter.

Gotländska ängskommittén

Bildandet av naturreservatet

Gotländska ängskommittén anser att det är väl motiverat att bilda naturreservat av just detta änge.

Utökning av reservatet

Framförda synpunkter: Det är problematiskt att ängsmarken längs norra kanten har odlats upp. Utsatthet för vind och uttorkning har sannolikt varit negativ för växter, svampar och djur i äng. Vi föreslår att den åkern köps in och införlivas i reservatet. Då kan en restaureringsplan upprättas, där hassel och träd planteras för att skapa lä. På sikt kan den ytan återfå kvaliteter som gör att växter, svampar och djur i äng kan återetableras där.

Länsstyrelsens bemötande: De medel som anslås för skydd av höga naturvärden i skog och ängsmiljöer är idag inriktade på att skydda kvarvarande värdekärnor. I nuläget saknas stöd för att köpa in åkermark för en sådan åtgärd. Området har varit uppodlat under större delen av 1900-talet. Skötselplanen tar upp frågan om att brynen mot öppen mark ska hållas täta för att förhindra uttorkning. Det står särskilt omnämnt angående brynet mot norr att detta bryn ska tillåtas bli tätare.

Återupptaget åkerbruk

Framförda synpunkter: Tillfälliga åkrar har tagits upp under historiens gång, både i nuvarande änge och i nuvarande skog. Det är en del av den mer komplexa dynamik i tid och rum som karakteriserade den traditionella markanvändningen, i ett landskap där äng dominerade och åkrarna låg insprängda. Det är denna dynamik som har skapat de rika livsrum vi idag tillmäter höga naturvärden. I den mån det är möjligt att återskapa något av den dynamiken, är det till fördel för områdets biologiska mångfald. Därför föreslår vi att den lilla åkern i lövskogen, som nu växer igen med asp, istället avverkas, stubbryts, plöjs och odlas med traditionella metoder och kultursorter, gärna med viktiga åkerogräs. På sikt kunde den eventuellt skötas med slätter och återinförlivas med äng. Det här kunde även göras i någon del av åkern norr om äng, ifall den skulle komma att ingå i reservatet.

Länsstyrelsens bemötande: Asp sprider sig med rotskott vilken i skötselområde 3 befinner sig i ett expansivt skede med en stor mängd unga skott. Nuvarande skrivningar i föreskrifter och även skötselplan hindrar inte att naturvårdande åtgärder utförs i området, dock ej uppodling. Reservatet har inte som syfte att värna odlad mångfald. Däremot kan åtgärder vidtas som gynnar arter som förekommer i bryn och gynnas av kanteffekter. Skötselplanen ändras så att

målbilden för området blir att området på sikt ska få karaktären av nordlig ädellövskog eller löväng.

Omledning av vattendrag

Framförda synpunkter: För att återskapa något av de markfuktighetsförhållanden som förändrades efter skiftet kan man också överväga att leda om vattnet i diket längs östra kanten så att det i något avsnitt rör sig in dungen i ängets östra kant, eller norr om äng, igen.

Länsstyrelsens bemötande: Länsstyrelsen anser att detta hade varit gynnsamt för området. Nuvarande dike är dock så avsevärt fördjupat att det är omöjligt att leda in det i sin tidigare slingrande fåra i äng utan att påverka omgivande åkermark.

Skötselplanen, fagning

Framförda synpunkter: Näst sista meningen i stycket om fagning, under skötselåtgärder (sidan 20), är kanske onödigt begränsande, och skulle kanske vinna på att formuleras om något. Rätt tidpunkt är beroende av många faktorer.

Länsstyrelsens bemötande: Formuleringen ändras till att ”Fagningen utförs lämpligen just när den första spirande grönskan lyft det vissna lövet något från markytan.”

Skötselplanen, slåttertidpunkt

Framförda synpunkter: Formuleringen i första meningen i stycket om slåtter är lite svårtolkad. Är det tillåtet att slå äng före 15 juli, om årsmånen så kräver? Det borde det vara. En möjlig formulering, tillsammans med ”när växtmassan är som störst”, kunde vara ”och huvuddelen av örterna i markväxtligheten har hunnit gå i frö” eller något motsvarande.

Länsstyrelsens bemötande: Nuvarande lydelse ”Slåttern ska utföras när växtmassan är som störst, vilket normalt infaller *efter den 15 juli*” hindrar inte slåtter före 15 juli.

Skötselplanen, efterbete

Framförda synpunkter: Det verkar onödigt att fastslå att det bara får vara ett fåtal djur som efterbetar. Beroende på årsmån, och på eventuellt framtida gräsbärande ytor i luckor i nuvarande lövskog, kan det behövas fler. Det viktiga är att slå fast att de ska flyttas så snart markväxtligheten är nedbetad.

Länsstyrelsens bemötande: Nuvarande ängshävdare som har mycket god erfarenhet av områdets skötsel uppger att ett fåtal djur väl klarar av att utföra efterbetet. Länsstyrelsen bedömer att färre djur under en något längre tid är att föredra, då efterbete sker under den tid på året då de sällsynta svamparna skjuter upp fruktkroppar. Sporspridning för respektive art sker koncentrerat under några få dagar under olika delar av säsongen. Med färre betande djur ökar möjligheterna för fruktkropparna att stå kvar, då en större mängd djur effektivare äter upp de svampar som kommer upp.

Utformning av hävd på träd och buskar

Framförda synpunkter: Det är sannolikt att träd och buskar i ängnet under tidigare århundraden stod tätare, men hölls tillbaka hårdare. Det vill säga ett ljusinsläpp på liknande nivå som under första halvan av 1900-talet, men med många fler stammar. Kanske kan det gå att återfå en sådan karaktär i något parti av ängnet.

Länsstyrelsens bemötande: Länsstyrelsen delar uppfattningen att en sådan utveckling hade varit önskvärd och intressant. Rådande situation med avdöendet av askar gör att det är mycket svårt att hålla hårt beskurna träd vid liv någon längre tid. Länsstyrelsen konstaterar också att en sådan utveckling inte står i strid med områdets föreskrifter.

Skötselplanen, skötsel av hassel

Framförda synpunkter: Skrivningarna om skötsel av hasselbuskar kan tolkas som att de aldrig får föryngras. Det är inte förenligt med den traditionella markanvändning som har format ängnet och skapat förutsättningar för dess värden. Det bör vara möjligt att göra, åtminstone i en del partier. Särskild hänsyn ska naturligtvis visas i de stråk där de mest känsliga marksvamparna har påträffats.

Länsstyrelsens bemötande: Gerum prästänge har ett stort antal grupper med träd och hässlen vilka samtliga har sin unika uppsättning mykorrhiza-svampar. Flera ovanliga arter förekommer i vissa fall endast med enstaka mycel och är knutna till enstaka träd eller buskar. Så som föreskrifterna nu är utformade är föryngring av hasselbuskar möjlig. Samtidigt har avdöendet av 100-tals askar i ängnet de senaste 20 åren medfört att öppenheten i ängnet drastiskt ökat. En sådan förändring kan leda till att markytan torkar ut vilket skulle kunna riskera att missgynna många arter marksvampar. Under de senaste 70 åren har hasseln i området endast skötts med borttagning av nedhängande grenar. Hasselbuskar har under denna tid inte tagits av helt vid markytan. Detta kan exempelvis avläsas genom förekomst av hasselticka.

Skötsel av skötselområde 3

Framförda synpunkter: Det verkar motsägelsefullt att i lövskogen ha som mål att på sikt få bort asp helt, men samtidigt i den lilla åkerlappen låta dem stå och växa och åldras. Vi föreslår att målet är att asp tas bort överallt, och åkerlappen öppnas helt och odlas upp (se ovan).

Länsstyrelsens bemötande: Enligt länsstyrelsens bedömning är aspen i skötselområde 3 inne i ett så expansivt skede att den är mycket arbetskrävande att få bort. Länsstyrelsen anser att området ska ha som målbild att få karaktären av nordlig ädellövskog eller löväng, dock ej åkermark.

Formalia, beslut

Framförda synpunkter: Arealfördelningen mellan lövskog och ängsmark på sidan 1 i beslutet är fel (jämför sidan 1 i skötselplanen).

Länsstyrelsens bemötande: I beslutet anges som alltid arealen produktiv skogsmark i reservatet. Den areal som inte är produktiv skogsmark kallas enligt

denna kartering för ängsmark. Länsstyrelsen uppfattar att beskrivningen är förvirrande, och tar bort uppgiften om ängsmark i beslutet så att det endast framgår att området hyser 7,1 hektar produktiv skogsmark.

Tillgänglighet

Framförda synpunkter: Om ett av målen med reservatet är att gynna friluftsliv med mera, verkar det rimligt att det finns en skylt vid den asfalterade vägen, som visar var man svänger av för att komma till ängtet. Om målet är att minimera tramp och liknande, kanske information om reservatet ska hållas på en låg nivå. Men det vore ett udda inslag i länsstyrelsens arbete med skyddade områden på Gotland.

Länsstyrelsens bemötande: Det ska finnas en skylt vid asfaltvägen. Området kommer i likhet med alla andra naturreservat att vara tillgängligt med information på länsstyrelsens webbplats.

Föreskrift

Framförda synpunkter: Förbudet mot att samla svamp kan med fördel ges till professionella mykologer för synpunkter. Själva formuleringen kan även ses över, så att den inte kan läsas som att vetenskapliga studier är förbjudna, men plockning i till exempel matsvampssyfte tillåtet. Det borde vara tvärtom, att plockning i vetenskapliga syften eller för uppföljning kan tillåtas. Annars utesluts möjligheten att fördjupa kunskaperna om vilka svampar som lever i området.

Länsstyrelsens bemötande: Enligt Länsstyrelsens bedömning ska dessa sällsynta svampar vara skyddade, så att de kan bidra till sporspridning och på så sätt bidra till fortsatt etablering i reservatet och även i liknande miljöer. Länsstyrelsen ändrar föreskriften så att föreskriften omfattar förbud mot plockning av rödlistade svampar. Föreskriften är utformad på ett sådant sätt att den som vill undersöka svampfloran kan söka tillstånd för detta utan att betala avgift för ansökan om dispens.

Naturskyddsföreningen på Gotland

Bildandet av naturreservatet

Naturskyddsföreningen på Gotland anser att området utan tvivel har mycket höga naturvärden och för att långsiktigt säkra framtida hävd av fram för allt ängsytorna, är naturreservatsförordnande motiverat.

Formalia, beslut

Framförda synpunkter: I förslaget till beslut, sidan 1, har det blivit fel arealfördelning, ängsmarken ska vara 2,7 ha, som det helt rätt står i Skötselplanen.

Länsstyrelsens bemötande: I beslutet anges som alltid arealen produktiv skogsmark i reservatet. Den areal som inte är produktiv skogsmark kallas enligt denna kartering för ängsmark. Länsstyrelsen uppfattar att beskrivningen är

förvirrande, och tar bort uppgiften om ängsmark i beslutet så att det endast framgår att området hyser 7,1 hektar produktiv skogsmark.

Föreskrift

Framförda synpunkter: Vi finner det ologiskt att svampplockning för vetenskapliga ändamål kräver tillstånd från Länsstyrelsen, medan ”vanlig” svampplockning inte kräver det. Vi anser därför att ”vanlig” svampplockning ska vara förbjudet. Även om det är osannolikt, så skulle en svampplockare av misstag kunna påverka mycket sällsynta arter negativt.

Länsstyrelsens bemötande: Länsstyrelsen delar uppfattningen att föreskriften kan ge upphov till missförstånd. Föreskriften ändras så att den får följande lydelse: Det är förbjudet att utan länsstyrelsens tillstånd plocka rödlistade svampar.

Tillgänglighet

Framförda synpunkter: Vi anser att man inte ska uppmuntra besök till detta reservat genom markandsföring och liknande. Området ligger avsidet med långa åkervägar och liten parkeringsyta. Vid måttligt besöksstryck behöver man inte ordna speciell stig genom ängset för att kanalisera besökarna. Ängsytorna tål måttligt med besökare utan att ängsvegetationen trampas ner. Vad gäller skötselåtgärder (sidan 26 i Skötselplanen) bör alltså punkten om vandringsslinga tas bort. I förslaget till beslut, sid 2, under ”Syftet ska uppnås genom:” bör sista punktsatsen tas bort i enlighet med ovanstående ställningstagande.

Länsstyrelsens bemötande: Länsstyrelsen anser att trampet från besökare i ängset redan idag är ett problem som minskar förutsättningen för flera konkurrenssvaga arter. Genom att göra en smal tydlig stig samt genom att tillhandahålla information till besökare är det länsstyrelsens bedömning att trampet inom ängsytorna ska minska.

Placering av ängsbod

Framförda synpunkter: Vi anser att ängsboden inte bör flyttas till parkeringen. Vi ser inte vad man vinner med det och parkeringen är redan i dag trång. Boden är dock i stort behov av reovering, fram för allt omläggning av taket. Ändra därför punkten i skötselåtgärder om flyttning av boden till reovering av boden.

Länsstyrelsens bemötande: Ängsbodens placering orsakar tramp i den del av ängset som tidigare hyst en mycket rik förekomst av svensk ögontröst. Här finns nu endast enstaka exemplar av arten. Länsstyrelsen bedömer att trampet i ängset kommer att minska i denna del av ängset om boden flyttas.

Skötselplanen, fråga om prioritering av uppsättning av bandtun

Framförda synpunkter: Vid parkeringen är det nu helt öppet ut mot åkermarkerna norrut. Det är därför angeläget att sätta upp gotlandstun längs den gränsen. Det kan lämpligen göras i samband att tunen mellan den del av ängset som är p-plats och resten av ängset restaureras enligt skrivningar på sidan 19 i

Skötselplanen. Denna del av stängslingsåtgärder måste få prioritet 1 i sammanfattningen vad gäller skötselåtgärder (nu har det prio 2).

Länsstyrelsens bemötande: Länsstyrelsen delar uppfattningen om att brynen och även en bandtun har en viktig funktion att fylla för att bibehålla ett fuktigt lokalklimat i äng. Länsstyrelsen ändrar skötselplanen i denna del.

Skötselplanen, fråga om efterbete

Framförda synpunkter: Det noteras att efterbete ska ske med några få nötboskap av lätta raser. Vi menar att det kan vara lika bra att ha fler djur under kort tid, som några få under längre. Efterbete är inte helt nödvändigt att ha varje år. Vi tycker att lamm-bete också kan övervägas, särskilt som att lätt nötraser kan vara omöjligt att få tag på. Med rätt betestryck under en kort betesperiod kan lamm-bete vara väl så bra som nötbete. Vid renovering av stängsel kan det alltså vara bra att ha stängsel som fungerar för såväl nötboskap som lamm.

Länsstyrelsens bemötande: Enligt länsstyrelsens bedömning är färre djur under en något längre tid att föredra, då efterbete sker under den tid på året då de sällsynta svamparna skjuter upp fruktkroppar. Sporspridning för respektive art sker koncentrerat under några få dagar under olika delar av säsongen. Med färre betande djur ökar möjligheterna för fruktkropparna att stå kvar, då en större mängd djur effektivare äter upp de svampar som kommer upp. Får har enligt länsstyrelsens kännedom aldrig använts till efterbete i området.

Skötselplanen, röjning av hassel

Framförda synpunkter: Vad gäller röjning av hassel anser vi att de hasselbuskar som nu står precis jämte stora ekar och andra träd, och som växer upp i träden kronor, gott kan tas bort.

Länsstyrelsens bemötande: Föreslagen åtgärd är möjlig enligt föreskrifterna. Dock är det på det sättet att de olika grupper av träd och hässlen som finns i ängerna hyser sin unika uppsättning mykorrhiza-svampar. Vissa mycel förekommer endast på enstaka träd och buskar. Skötselåtgärderna ska utföras med god kännedom om existerande naturvärden.

Du kan överklaga beslutet

Om du inte är nöjd med länsstyrelsens beslut, kan du skriftligen överklaga beslutet hos regeringen.

Hur överklagar jag beslutet?

Länsstyrelsen måste pröva att överklagandet har kommit in i rätt tid, innan det skickas vidare tillsammans med handlingarna i ärendet. Därför ska du lämna eller skicka din skriftliga överklagan till Länsstyrelsen i Gotlands län antingen via e-post; gotland@lansstyrelsen.se, eller med post; Länsstyrelsen i Gotlands län, 621 85 VISBY.

Tiden för överklagande

Ditt överklagande måste ha kommit in till länsstyrelsen **inom tre veckor från den dag du fick del av beslutet**. Om det kommer in senare kan överklagandet inte prövas. I ditt överklagande kan du be att få ytterligare tid till att utveckla dina synpunkter och skälen till att du överklagar. Sedan är det regeringen som beslutar om tiden kan förlängas.

Parter som företräder det allmänna ska ha kommit in med sitt överklagande **inom tre veckor från den dag då beslutet meddelades**.

Ditt överklagande ska innehålla

- Vilket beslut som överklagas, beslutets datum och diarienummer,
- hur du vill att beslutet ska ändras, samt
- varför du anser att länsstyrelsens beslut är felaktigt.

Om du har handlingar som du anser stödjer din överklagan så bör du bifoga kopior på dessa. Kontakta länsstyrelsen i förväg om du behöver bifoga filer som är större än 15 MB via e-post.

Ombud

Om du anlitar ett ombud som sköter överklagandet åt dig ska ombudet underteckna skrivelsen, bifoga en fullmakt i original från dig samt uppge sitt eget namn, adress och telefonnummer.

Behöver du veta mer?

Har du ytterligare frågor kan du kontakta länsstyrelsen via e-post, gotland@lansstyrelsen.se, eller via växeltelefonnummer 010-223 90 00. Ange diarienummer 511-2379-2018.