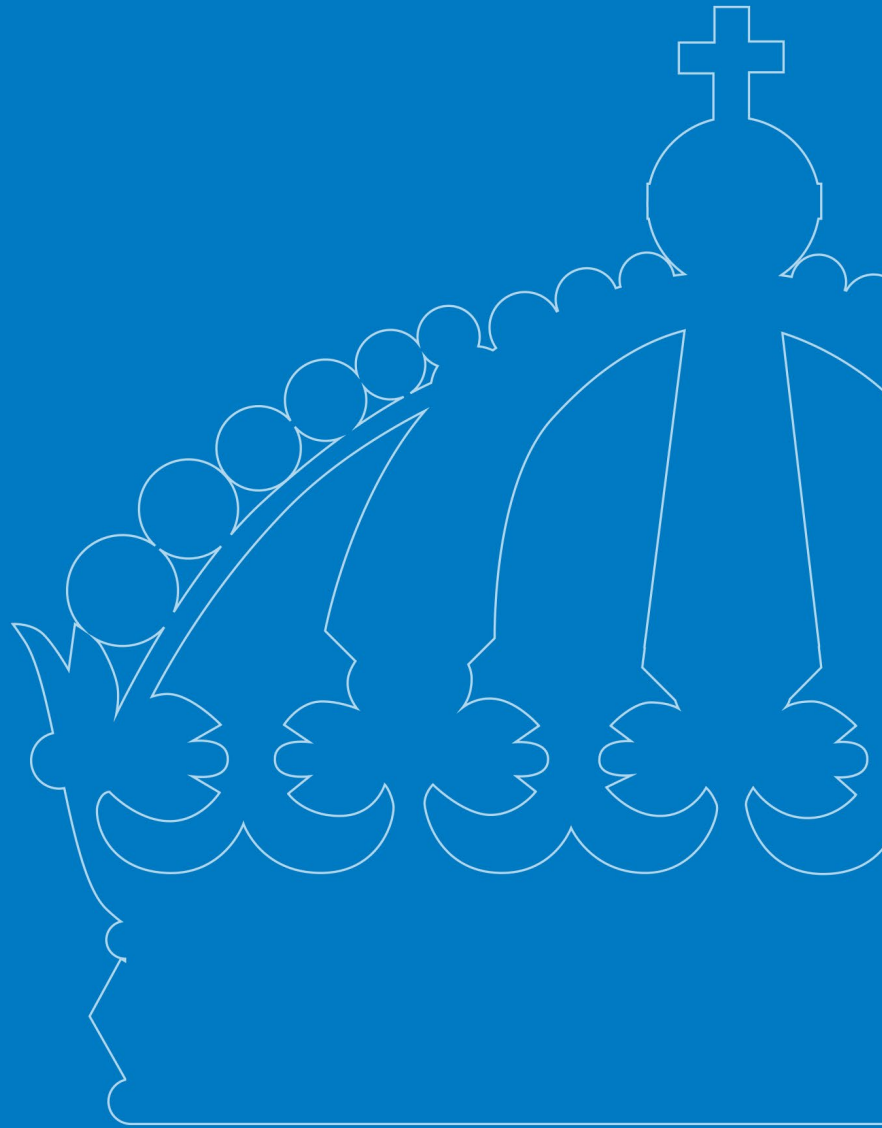




Kapacitet och beredskap för flyktingmottagande

Version 24-02-27



UTGIVEN AV: Länsstyrelsen i Jämtlands län, maj, 2020

TEXT: Therese Aronsson, Magdalena Said, Jenny Edlund

FOTO OMSLAG: mostphotos.se

LÖPNUMMER: 20XX:XX

DIARIENUMMER: XXX-XXXX-XX

PUBLIKATIONEN KAN LADDAS NER FRÅN VÅR HEMSIDA: www.lansstyrelsen.se/jamtland

Innehåll

FÖRORD	4
FLYKTINGMOTTAGANDE I KOMMUNEN	5
ASYLSÖKANDE, NYANLÄNDA OCH SKYDDSBEHÖVANDE ENLIGT MASSFLYKTS DIREKTIVET I KOMMUNEN	6
Asylsökande	6
Nyanlända som kvotflyktingar	7
Nyanlända från Migrationsverkets anläggningsboende (ABO)	7
Nyanlända som bosätter sig i en kommun på egen hand, egenbosättare (EBO)	7
Nyanlända som kommer som anknytning	8
Skyddsbehövande enligt massflyktsdirektivet	8
KOMMUNENS ANSVAR I MOTTAGANDET	9
Asylsökande	9
Nyanlända på anvisning enligt bosättningslagen	10
Nyanlända som bosätter sig på egen hand eller som anknytning	10
Skyddsbehövande enligt massflyktsdirektivet	11
CHECKLISTA	12
Kommunen (ansvariga funktioner) bör säkerställa att	12
Några generella frågor att svara på oavsett omfattning på mottagandet	13
Länkar där du kan hitta mer information om mottagandet	13
Lagstiftning som styr mottagandet	13

Förord

Kommunens mottagande av asylsökande, nyanlända på anvisning, egenbosättning eller anknytning varierar över tid. Skyddsbehövande enligt massflyktsdirektivet har tillkommit som målgrupp till kommunerna för bosättning. Kommunerna har byggt upp en god mottagningskapacitet över tid både när det gäller boende och kunskap om vad själva mottagandet innebär i form av rutiner och insatser.

Checklistan är tänkt som ett stöd i arbetet med mottagande av asylsökande, nyanlända på anvisning/egenbosättning eller anknytning och skyddsbehövande enligt massflyktsdirektivet i länets kommuner.

I samverkan med:



Flyktingmottagande i kommunen

Asylsökande och nyanlända kan komma till kommunen på olika sätt och regelverken kring kommunens ansvar för mottagandet är i viss mån olika i förhållande till de olika grupperna. Personer kan komma till kommunen som:

- Asylsökande i eget boende eller till ett boende i Migrationsverkets regi
- Nyanländ med beviljat uppehållstillstånd i eget boende (EBO) eller som anvisad till kommunen enligt bosättningslagen via Migrationsverkets bosättningsenhet som kvotflykting eller tidigare asylsökande (ABO)
- Nyanländ som fått uppehållstillstånd som anknytning till en person som redan finns bosatt i kommunen
- Skyddsbehövande enligt massflyktsdirektivet

När man har fått ett uppehållstillstånd har man rätt att bosätta sig var man vill i Sverige, det betyder att en kommun aldrig exakt kan veta hur många nyanlända som kommer till kommunen under ett år.

Det kan komma asylsökande till kommunen antingen genom att de bor i ett boende de har ordnat på egen hand eller genom att Migrationsverket etablerar asylboende i kommunen. När det gäller asylsökande är kommunen framför allt ansvarig för att erbjuda barn som är under 18 år skola och förskola samt övrigt ansvar som faller under socialtjänstlagen. Asylsökande barn under 18 år har samma rättigheter som övriga barn i Sverige, vuxna asylsökande har begränsade rättigheter.

Den som får uppehållstillstånd i Sverige omfattas som regel av samma regelverk som andra personer som är bosatta i landet. Det finns därutöver vissa regler som tar sikte på gruppen nyanlända. Kommunerna är enligt bosättningslagen (2016:38) ålagda att ta emot nyanlända enligt det kommuntal som fastställs årligen. Dessa personer anvisas från Migrationsverket och är antingen kvotflyktingar (kvot) eller personer från Migrationsverkets anläggningsboende (ABO).



Asylsökande, nyanlända och skyddsbehövande enligt massflyktsdirektivet i kommunen

Asylsökande

För att söka asyl i Sverige måste personen vara i Sverige eller vid gränsen till Sverige. Efter att ha lämnat in en ansökan om asyl till Migrationsverket kommer en kallelse till utredning. När utredningen är klar fattar Migrationsverket beslut om eventuellt uppehållstillstånd på grund av skyddsbehov. Migrationsverket ansvarar som regel för boende och ekonomiskt stöd till personer under asylprocessen. Som asylsökande kan man under tiden man väntar på beslut i sitt ärende antingen:

- Bo i Migrationsverkets boende som finns utspridda över landet
- Eller i eget boende som då oftast är hos vänner eller släktingar i en kommun

Migrationsverket gör varje år flera prognoser över förväntat antal asylsökande till landet.

Nyanlända som kvotflyktingar

Sverige har beslutat att årligen ta emot flyktingar enligt den så kallade flyktingkvoten. En kvotflykting har blivit utvald av FN:s flyktingorgan UNHCR för att få uppehållstillstånd i ett annat land. UNHCR presenterar personärenden med behov av vidarebosättning genom att skicka akter om varje person och familj till Migrationsverket. Ibland räcker underlaget för att Migrationsverket ska kunna bedöma om personen kan få uppehållstillstånd enligt den svenska utlänningslagen. Migrationsverket gör också uttagningsresor till olika länder för att genomföra utredningar och intervjuer med personer som UNHCR föreslagit. När en kvotflykting får tillstånd att komma till Sverige har den redan uppehållstillstånd och anvisas av Migrationsverket, med stöd av bosättningslagen, till en kommun som ska ansvara för mottagandet. Efter anvisning förbereds överföringen till Sverige. Kvotflyktingar reser direkt till sina kommuner, inresan är därför beroende av att boende och mottagande är ordnat på förhand. Den kommun som tar emot en kvotflykting får ett bosättningsunderlag som bygger på UNHCR:s utredning. Där finns uppgifter som är relevanta för bosättningen, exempelvis om personen är sjuk eller har särskilda behov. Kvotflyktingar får en viss skriftlig information om livet i Sverige innan avresan. Personer som inte har giltiga pass får provisoriska främlingspass som räcker för en resa till Sverige. Så kallat UT-kort (uppehållstillståndskort) beställs av ambassaderna eller av Migrationsverkets utsända team. Det händer ibland att kvotflyktingen inte har UT-kort när den anländer till kommunen och då får kommunen bistå med att ordna detta.

Nyanlända från Migrationsverkets anläggningsboende (ABO)

Den som bott i Migrationsverkets boende i avvaktan på beslut i sitt asylärende kan vid ett beslut om uppehållstillstånd få hjälp av Migrationsverket att hitta en bostad. Migrationsverkets bosättningsenhet anvisar, med stöd av bosättningslagen, till en kommun som ansvarar för mottagandet. När anvisningen kommer till kommunen så har kommunen två månader på sig att ta emot den nyanlände. De nyanlända som anvisas från Migrationsverkets boende har många gånger varit i Sverige under en tid och många har lärt sig en del svenska och hur det svenska samhället fungerar.

Nyanlända som bosätter sig i en kommun på egen hand, egenbosättare (EBO)

När en person blivit beviljad uppehållstillstånd i Sverige, har han eller hon rätt att bosätta sig var man vill i landet. Det vanligaste är att personer som fått uppehållstillstånd ordnar sitt boende på egen hand dvs de blir egenbosättare. De nyanlända som bosätter sig på egen hand i en kommun har oftast varit en tid i Sverige, de har bott i Migrationsverkets boende eller i eget boende under väntan på beslut i sitt asylärende. Många gånger så har dessa personer lärt sig en del svenska och även hur det svenska samhället fungerar då de varit i Sverige en tid.

Nyanlända som kommer som anknytning

Personer som får uppehållstillstånd i Sverige av anknytnings-skäl till personer som tidigare beviljats asyl ingår också i kommunernas flyktingmottagande. De bosätter sig i den kommun där den anhöriga bor. Det är anknytningspersonen som har det yttersta ansvaret för bostad och försörjning för den som kommer på anknytning men i vissa fall kan kommunerna bistå med hjälp. Anknytningspersoner kan vara make, maka, sambo, barn eller föräldrar till barn.

Skyddsbehövande enligt massflyktsdirektivet

En utlänning som omfattas av ett beslut om tillfälligt skydd enligt direktiv 2001/55/EG och som i enlighet med direktivet överförs till eller tas emot i Sverige ska ges ett tidsbegränsat uppehållstillstånd, uppehållstillstånd med tillfälligt skydd. Utlänningslag (2005:716).

Under tiden individen väntar på beslut i sitt ärende kan individen

- Bo i Migrationsverkets boende
- Bo i eget boende

När utredningen är klar fattar Migrationsverket beslut om tillfälligt uppehållstillstånd. Om individen får ett beslut om tillfälligt uppehållstillstånd enligt massflyktsdirektivet och har behov av stöd kring boende anvisar Migrationsverket individen till en kommun som mottar individen. Kommunen har en månad på sig att ordna bostad. I väntan på anvisning har individen rätt att bo i Migrationsverkets boenden.

Migrationsverket ansvarar som regel för boende och ekonomiskt stöd.

Migrationsverket gör vid behov prognoser över förväntat antal individer över förväntat antal till landet.



Kommunens ansvar i mottagandet

Asylsökande

När asylsökande kommer till kommunen så bor man antingen i eget boende eller i Migrationsverkets anläggningsboende under asylprocessen. Migrationsverket ansvarar för att ta emot och pröva asylansökan. Migrationsverket ansvarar även vid behov för boende och ekonomiskt stöd. Även om staten har det övergripande ansvaret för mottagandet av asylsökande har kommunen också ett visst ansvar och vissa uppgifter. Asylsökande barn under 18 år har samma rättigheter som övriga barn i Sverige, vuxna asylsökande har begränsade rättigheter. Kommunens ansvar och uppgifter för asylsökande:

- Förskola och grundskola
- Gymnasieskola som påbörjas innan 18 års ålder

- Visst övrigt ansvar enligt socialtjänstlagen

I övrigt se kommunens egna rutiner för mottagandet.

Nyanlända på anvisning enligt bosättningslagen

De nyanlända som kommer på anvisning är antingen kvotflyktingar eller från Migrationsverkets anläggningsboende. Kommunens ansvar och uppgifter för nyanlända som kommer på anvisning:

- Boende till de nyanlända som anvisas till kommunen inom 2 månader
- Vid behov praktisk hjälp i samband med bosättning
- Förskola och skola
- Utbildning i svenska för invandrare (SFI)
- Vuxenutbildning
- Samhällsorientering
- Vid behov kompletterande försörjningsstöd och annat socialt bistånd efter ansökan

I övrigt se kommunens egna rutiner för mottagandet.

Nyanlända som bosätter sig på egen hand eller som anknytning

Kommunens ansvar och uppgifter för nyanlända som bosätter sig i kommunen på egen hand dvs egenbosättare och de som kommer på anknytning, är desamma som för anvisade förutom ansvaret för boendet:

- Förskola och skola
- Utbildning i svenska för invandrare (SFI)
- Vuxenutbildning
- Samhällsorientering
- Vid behov kompletterande försörjningsstöd och annat socialt bistånd efter ansökan

I övrigt se kommunens egna rutiner för mottagandet.

Skyddsbehövande enligt massflyktsdirektivet

När en individ kommer till kommunen så bor man antingen i eget boende eller i anvisat boende. Migrationsverket erbjuder ekonomiskt stöd. Även om staten har det övergripande ansvaret för mottagandet av individer enligt massflyktsdirektivet har kommunen också ett visst ansvar och vissa uppgifter. Barn enligt massflyktsdirektivet under 18 år har samma rättigheter som övriga barn i Sverige, vuxna har begränsade rättigheter.

Kommunens ansvar och uppgifter:

- Förskola och grundskola
- Gymnasieskola som påbörjas innan 18 års ålder
- Visst övrigt ansvar enligt socialtjänstlagen
- Boende till de som anvisas inom 1 månad
- Vid behov praktisk hjälp i samband med bosättning
- Möjlighet att erbjuda SFI från och med andra kalenderhalvåret det år hen fyller 18 år

I övrigt se kommunens egna rutiner för mottagandet.



Checklista

Kommunen (ansvariga funktioner) bör säkerställa att

- Det finns kunskap om att nyanlända, asylsökande och individer enligt massflyktsdirektivet kan komma till kommunen på olika sätt vilket innebär olika ansvar för kommunen.
- Det finns kända rutiner samlade den dagen det kommer nyanlända, asylsökande och individer enligt massflyktsdirektivet till kommunen.
- Det finns aktuell kontaktväg mellan kommunen och Migrationsverkets bosättningsenhet.
- Veta vilka som har ansvar för mottagandet inom olika förvaltningar och verksamheter.

- Veta var man kan hitta stöd och kunskap om mottagandet inom den egna förvaltningen (var finns rutiner m.m.).
- Det finns kunskap om hur ersättningssystemen fungerar och att kommunen har tillgång till aktuella e-tjänster för detta.

Några generella frågor att svara på oavsett omfattning på mottagandet

- Finns någon utpekad funktion som är övergripande ansvarig för mottagandet?
- Finns framtagna rutiner och stöddokument samlat någonstans i kommunen? Var och vem ansvarar för dessa?
- Finns det en aktuell kontaktväg mellan de som tar emot anvisningen och övriga förvaltningar i kommunen som berörs tex. skola, förskola?
- Finns kapacitet att snabbt hitta lämpligt boende för anvisningar?
- Har kommunen kännedom om ersättningssystemet och vilka ersättningar som finns för mottagandet?
- Finns administratör, användare, rutiner och aktuella verktyg (tillgång till e-tjänst, sidskort med mera) för återsök? Vilken/vilka funktioner ansvarar?
- Finns kunskap om vilka som har ansvar för mottagandet inom olika förvaltningar och verksamheter?

I övrigt hänvisas till kommunens rutiner för mottagandet.

Länkar där du kan hitta mer information om mottagandet

www.migrationsverket.se

www.skr.se

Lagstiftning som styr mottagandet

- Bosättningslagen
- Socialtjänstlagen
- LMA, Lagen om mottagandet av asylsökande

- Utlänningslagen
- Barnkonventionen



Länsstyrelsen
Jämtlands län

Telefon: 010-225 30 00
jamtland@lansstyrelsen.se
www.lansstyrelsen.se/jamtland