



# GOTSKA SANDÖNS NATIONALPARK

*SÄLAR, SANDSTRÄNDER  
OCH TROLSK SKOG*



# VÄLKOMMEN TILL ÖN MITT I HAVET

*"ETT PARADIS PÅ JORDEN ÄR GOTSKA SANDÖN, ÖSTERSJÖNS PÄRLA, EN AV SVERIGES SKÖNASTE KLENODER"*

*Albert Engström*

Svårtillgänglig och sällsamt vacker. Gotska Sandöns nationalpark ligger mitt i havet, långt från närmaste fastland. Gotska Sandöns landskap, med dess milsvida sandstränder och djupa tallskogar, formas ständigt av vind och vågor. Upplev fria horisonter, solande sälar och det enskilda lugnet mitt i Östersjön.

Ströva längs de fina stränderna eller vandra längs de markerade lederna och ta del av öns alla upplevelser.

# FEM SAKER DU INTE FÅR MISSA

## SÄLUDDEN

Vid Säludden kan du studera gråsälarna på nära håll. En häftig naturupplevelse.



## HÖGA ÅSEN

Vandra i höjd med trädtopparna bland gamla och mäktiga tallar. En av Sveriges finaste skogsleder.



## FYREN

Fyren invigdes 1859 och är ännu i drift. Under sommaren visas fyren de dagar det inte går turbot till ön.



## BREDSANDSUDDE

Bredsand är landtungan med magnifika stranddynor som ständigt förändras. Här kan du också spana på fåglar.



## GAMLA GÅRDEN

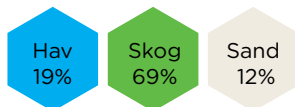
En fridfull äldre gårdsmiljö med byggnader från 1800-talet.



# FAKTA OM GOTSKA SANDÖN

Delar av Gotska Sandön blev nationalpark redan 1909. Tillsammans med åtta andra områden är ön en av de första nationalparkerna i Sverige. 1963 utvidgades nationalparken till hela Gotska Sandön och 1988 även vattenområdet närmast runt ön.

- AREAL: 36,5 km<sup>2</sup>
- INVIGNINGSÅR: 1909
- NÄRMASTE HAMNAR: Fårösund (54 km), Nynäshamn (94 km)
- LÄN OCH LANDSKAP: Gotland
- HÖGSTA PUNKT: 42 m
- NATURTYP: Hav, strand, dynlandskap och barr- och lövskog
- STRANDLINJE: 27 km varav det mesta är sandstrand



## VANDRING PÅ ÖN

På Gotska Sandön finns 60 km markerad vandringsled. Lederna gör det lätt att hitta till öns natur- och kulturupplevelser. De flesta lederna är lättgångna skogsstigar men i sanddynerna och på stränderna där det är lös sand är det tyngre att gå.



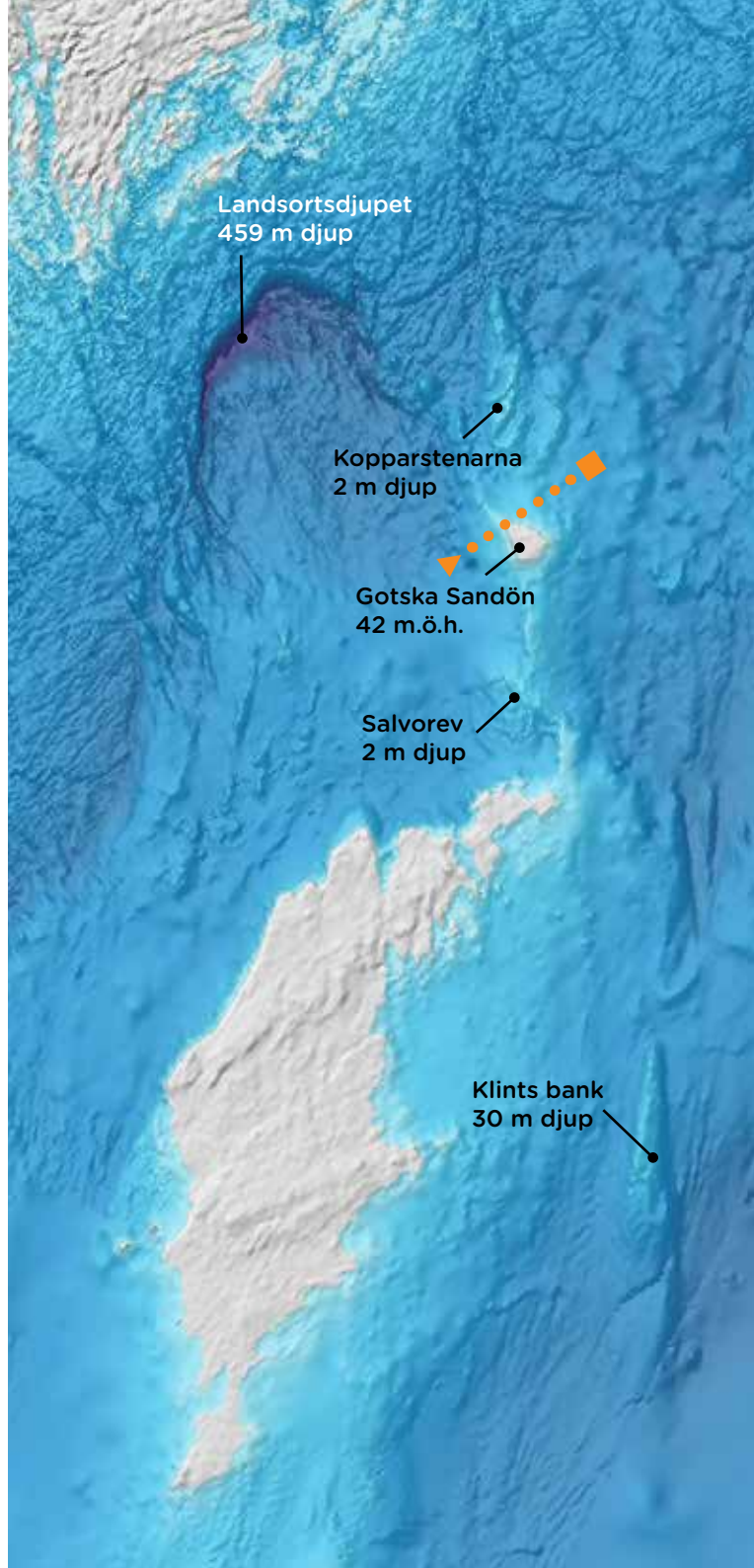
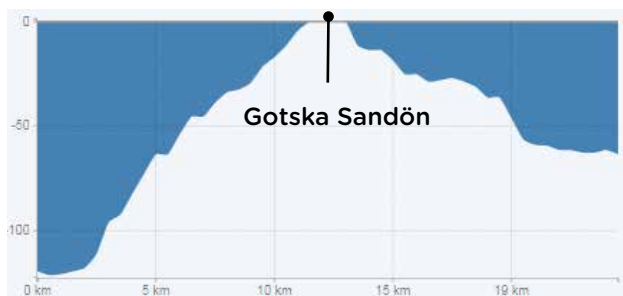


# EN Ö BLIR TILL

Under istiden täcktes hela Östersjösänkan av en flera kilometer tjock is. Det tog många tusen år innan isen helt försvann. När iskanten för 12 000 år sedan befann sig i området norr och öster om Gotland bildades i havet framför iskanten en mäktig rygg av lösa avlagringar bestående av morän, sand och grus. Ryggen sträcker sig från Kopparstenarna i norr, Gotska Sandön, Salvorev, Fårö och ner till Klints bank öster om Gotland. Vid Gotska Sandön är det 70 m ner till fast berggrund.

Isens tyngd gjorde att jordskorpan pressades ner och när isen smälte fjädrade jordskorpan tillbaka och landet höjdes. Denna landhöjning pågår än idag. För ca 6 000 år sedan dök de högsta partierna av Gotska Sandön upp över havsytan. Vågor, vind och strömmar har därefter påverkat öns utseende. Finare lerpartiklar spolades ut till havs och kvar blev framför allt sand som byggde upp strandvallar längs kusterna. De mindre sandpartiklarna kunde med vindens hjälp bilda vandrande sanddyner som sedan format och än idag formar ön.

Profil över havsbotten från sydväst till nordöst.



# STRÄNDER, DYNER OCH HAV

På Gotska Sandön är havet ständigt nära men det finns ingen hamn. Eftersom ön bara består av sand och grus sker hela tiden förändringar längs stränderna och botten närmast ön. Detta syns tydligt vid Bredsandsudde som kan se olika ut för varje år.

**På stränderna finns sanddyner** som kan vandra. När växter slår rot avstannar vandringen. Flera av växterna som lever i sanden har utvecklat en enastående tålighet mot översandning och uttorkning. Sandrör och strandråg är bland de första växterna som slår rot i dynerna. På dyner med mer heltäckande vegetation växer även baktimjan och fältsippa.

**De grunda havsområdena** runt ön är en viktig plats för det marina livets fortplantning och uppväxt. Området runt Gotska Sandön är därför fredat från allt fiske.



Strandråg



Fältsippa





# SKOGEN

Större delen av Gotska Sandön är nästan helt täckt av tallskog. Delar av ön är mycket kuperad. Här trivs vanliga skogsarter som ljung och vägg- och husmossa.

**Under 1800- och början av 1900-talet** var tallskogen på ön utsatt för omfattande avverkningar. Men det moderna skogsbruket nådde aldrig till ön så det har alltid funnits kvar både gamla och döda tallar. Flera av tallskogens växter och djur har därför klarat sig.

**Tallskogen är gammal** och är en av Nordeuropas främsta platser för sällsynta insekter knutna till tall. Här finns bland annat raggbock, hårig blombock och smedbock. Kläckhål från smedbock kan ses allmänt och spritt på Gotska Sandön, främst i solbelysta, grånade torrakor och lågor.

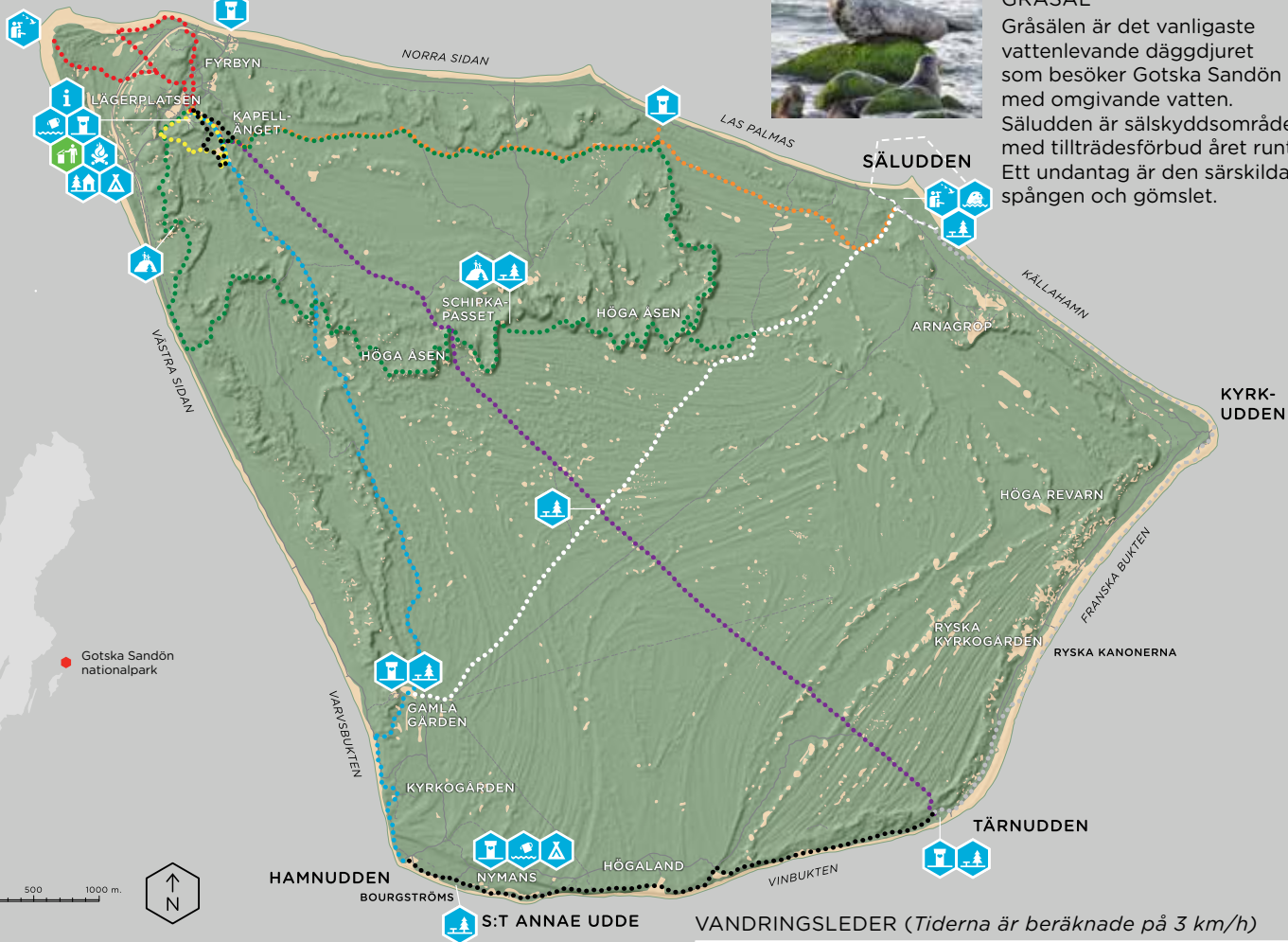
**På Höga åsen** finns Gotska Sandöns äldsta tallskog. Hit nådde inga skogsavverkningar. Åldriga jättetallar samsas med vridna döda silverfärgade stammar. Skogen på Höga Åsen visar hur resten av skogen på Gotska Sandön kan ha sett ut för flera hundra år sedan.

**Spridda över Gotska Sandön** finns flera mindre lövskogar. De kallas morer. Den största är Idemoren, söder om Lägerplatsen. Morerna förekommer där grundvattnet ligger nära markytan och växtligheten blir därför rikare än i barrskogen. Vanliga trädslag i lövskogarna är ek, hassel, rönn och björk. Här växer blåsippa, vitsippa, liljekonvalj och ekorrbär.



Vandring på Höga Åsen bland gamla jättetallar



**BREDSANDSUDE****GRÅSÅL**

Gråsäl är det vanligaste vattenlevande däggdjuret som besöker Gotska Sandön med omgivande vatten. Säludden är sälskyddsområde med tillträdesförbud året runt. Ett undantag är den särskilda spången och gömslet.

Gotska Sandön nationalpark

0 500 1000 m.

**TECKENFÖRKLARING**

- |  |                                  |  |                   |
|--|----------------------------------|--|-------------------|
|  | INFORMATION                      |  | TORRDASS          |
|  | VANDRINGSLED                     |  | SOPSORTERING      |
|  | ELDNING TILLÅTEN PÅ LÄGERPLATSEN |  | FÄGELSKÅDNING     |
|  | TÄLTPLATS                        |  | UTSIKTSPLATS      |
|  | VANDRARHEM                       |  | UTSIKTSPLATS; SÅL |
|  | DRICKSVATTEN                     |  | RASTPLATS         |

**VANDRINGSLEDER (Tiderna är beräknade på 3 km/h)**

- BREDSANDSSLINGAN: 2,5-4 km (1 h. 20 min.)
- KAPELLSLINGAN: 1,5 km (30 min.)
- SÄLUDDEN: 6,3 km (2 h.)
- TÅRNUDDEN: 8,1 km (2 h. 30 min.)
- HAMNUDDEN: 6,8 km (2 h. 20 min.)
- HÖGA ÅSENSLINGAN: 15,2 km (5 h. 30 min.)
- GAMLA GÅRDEN - SÄLUDDEN: 5,5 km (2 h.)
- HÖGALAND: 4,3 km (1 h. 30 min.)
- TÅRNUDDEN - SÄLUDDEN: 6,8 km (2 h.)
- MYRLEJONSLINGAN: 1,4 km (30 min.)



# SÄSONGEN PÅ ÖN

FISKTÄRNA

MAJ

**Våren kommer sent** och är en spännande tid med alla flyttfåglar som är på väg norrut. Ute på Bredsand kan du se förbipasserande fåglar och i de kustnära dynerna finns kolonier av både silltrut och fisktärna. Här hittar du också större strandpipare och strandskata, ejderhonorna dyker upp med sina ungar. Kapellänget fagas rent från höstens löv och fågelsången är intensiv. I dynkärret blommar majvivan och på strandburgen blommar fältsippan.

JUNI

**Skogsliljorna börjar nu blomma**, de vita först och sedan de röda kring midsommar. Den vackra linnean breder ut sig i skogsmarkerna. Fortfarande hörs livlig fågelsång i lövskogen.

JULI

**Nu är det varma och sköna dagar.** På södra delen av ön kan man plocka smultron. Purpurknipproten blommar ymnigt. På strandburgen breder gulmåra och backtimjan ut sig och sprider en välbehaglig doft.

AUGUSTI

**Vadarfåglar börjar komma** tillbaka från norra Sverige och sträcker över ön. Skogen är full av insekter. Den mäktiga smedbocken svärmar under en kort tid under varma nätter. Tallbockar, myrlejonsländor, blå praktbagge är några kryp du kan träffa på.

SEPTEMBER

**De stora flyttfågelsträcken** vänder nu söderut. Höstklimatet är mildt tack vare det varma havet. I skogen mognar lingon, blåbär och kantareller.

DÄGGDJUR

**Det finns inte många däggdjursarter** på Gotska Sandön eftersom ön är så isolerad. Skogsharen är vanlig och på nätter kan fladdermöss fladdra förbi. Gråsälen hittar du på Säludden där du kan komma dem nära tack vare gömslet.



MAJVIVA



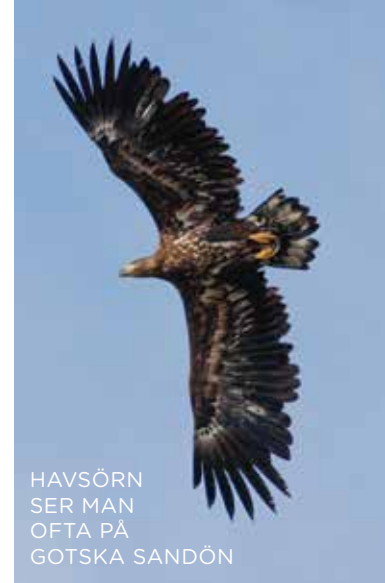
MYRLEJON



GRÅSÄLSKUT



KORSNÄBB



HAVSSÖRN  
SER MAN  
OFTA PÅ  
GOTSKA SANDÖN



SILLTRUT



RÖD SKOGLILJA



# MÄNNISKAN OCH GOTSKA SANDÖN

På Gotska Sandön finns många spännande platser där människor bott eller verkat och som är värda att upptäcka. Här finns gravhögar, ruiner av fyrar och sågar, kyrkogårdar, skeppsvrak och naturligtvis Fyrbyn för att bara nämna några. Jakt, boskapsbete och skogsbruk var de huvudsakliga näringarna fram till 1900-talet. Numera är det naturen och kulturen som lockar besökare till ön.

**Gotska Sandön har brukats** av människor under mycket lång tid. Från 1500 f.Kr. och fram till 1000 e.Kr. kom människor hit och jagade framför allt säl. De bodde här enbart under jaktsäsongen.

**Från 1500-talet fanns** även betande får på ön. I slutet av 1700-talet bosatte sig människor permanent på Gotska Sandön. Delar av skogen brändes av för att få bättre bete. Man provade också att ha betande renar.

**Under 1800-talet** påbörjades skogsavverkningar och det fanns även ett skeppsvarv. Tillsammans med betet från fåren blev det problem med sandflykt och vandrande sanddyner som hotade bebyggelsen. Fårbetet upphörde därför under senare delen av 1800-talet. Periodvis bodde uppemot 100 personer på ön.

**1859 började fyrstationen** på norra delen av ön att byggas. Den behövdes för att varna sjöfarten för Kopparstenarna, ett farligt grund 20 km norr om Gotska Sandön. Många skepp hade gått på grund utanför Sandön. Även på södra delen av ön byggdes fyrar under senare delen av 1800-talet. Under denna period började man också skyddsplantera dynerna runt fyrarna för att minska sandflykten. Skogsavverkningen var som mest intensiv under början av 1900-talet. Det anlades till och med en liten järnväg för att frakta virket till stranden. Skogsbruket upphörde under 1940-talet.

**Delar av ön blev nationalpark** redan 1909 och 1963 blev hela Gotska Sandön skyddad. Under 1900-talets senare hälft startade turistresorna.



*Madame Söderlunds stuga vid Gamla Gården*



*Kapellet*



*Vrakfynd vid stranden*



*Besökare på vandring*

# ÅKA TILL GOTSKA SANDÖN

Till Gotska Sandön åker du med passagerarbåten från Fårösund eller Nynäshamn. Du kan också komma med egen båt. Eftersom Gotska Sandön saknar hamn är varje strand en entré till nationalparken.

## BESÖKARE MED TURBÅT

För det mesta är det bra väderförhållanden och turbåten angör stranden Las Palmas där båten kan köra upp på stranden. Landstigning sker via en trappa. Beroende på vädret kan ibland turbåten bli tvungen att läktra utanför någon av de andra stränderna på ön. Du och ditt bagage körs då iland av tillsynspersonalen med gummibåt. Då ingen persontransport erbjuds på ön måste du räkna med att vandra från en till tio kilometer från landstigningsplatsen till Lägerplatsen. Bagaget transporteras med traktor till Lägerplatsen.

## BOKNING AV RESA MED TURBÅT OCH BOENDE

Turbåten från Fårösund och Nynäshamn går från slutet av maj till början av september.

**Bokningar av resa och boende gör du via Sandöresor:**  
[www.gotskasandon.se](http://www.gotskasandon.se). Telefon 016-15 05 65,  
E-post: [info@sandoresor.se](mailto:info@sandoresor.se).

Obs! Resa och boende måste du boka i förväg, ingen direktförsäljning sker vid avgång.

## BESÖKARE MED EGEN BÅT

Kommer du med egen båt är du välkommen att lägga till utanför eller vid valfri strand utifrån vindläget. Skriv gärna in er i gästboken som finns på tillsynsmännens kontor i Fyrbyn. Tänk på att vindkantringar kan komma snabbt och oförutsett, så lämna aldrig ankrad båt utan tillsyn någon längre stund. Observera sälskyddsområdet runt Säludden, både till sjöss och på land, samt ankringsförbudet utanför Tärnudden.



*Landstigning vid Las Palmas*



*Landstigning med gummibåt*

## TILLGÄNGLIGHET

På ön finns markerade leder som är bekväma att vandra på. I sanddynerna är terrängen mer kuperad och det kan vara tungt att gå. Stadiga skor och en vattenflaska är bra att ha med på vandringen. Avsaknaden av hamn medför speciella förutsättningar vid av- och ombordstigning på turbåten. Detta tillsammans med sanden gör att Gotska Sandön tyvärr är svårtillgänglig för personer med fysiska nedsättningar.





# BOENDE

De flesta som besöker Gotska Sandön bor på Lägerplatsen eller i den angränsande Fyrbyn. Här bor tillsynspersonalen och besöksvärdarna och här finns Gotska Sandöns natur- och hembygds-museum. Från Lägerplatsen utgår de flesta av nationalparkens många vandringsleder. Boende bokar du samtidigt som du bokar din resa.

## LÄGERPLATSEN - STUGA, VANDRARHEM ELLER TÄLT/HYRTÄLT

På Lägerplatsen finns stugor med två- tre eller fyrbäddsrum med kök. I vandrarhemmet finns sex rum med tre till fyra bäddar vardera. Boende i vandrarhemmet och i tält lagar mat i kokhuset på Lägerplatsen.

Torrtoalett finns inom bekvämt avstånd från samtliga boenden och det finns ett enkelt tvättrum med handfat och kallvattendusck.

Det går bra att ta med eget tält eller hyra ett färdiguppställt tält på trall med två sängar. I hyrtälten finns madrass, täcke och kudde. Tältning sker enbart inom ett markerat område.

## FYRBYN - STUGA

I Fyrbyn finns boende med högre standard. I stugan **Valfrid** finns två tvåbäddsrum med våningssängar, allrum, litet kök och dusch/wc. **Litt B** hyrs som en enhet och har plats för upp till åtta personer i tvåbäddsrum. Stort kök och dusch/wc. **Litt C** har två fyrbäddsrum med våningssängar som hyrs ut var för sig. Rummen delar på ett stort kök och dusch/wc.

## NYMANS - TÄLT

Utöver Lägerplatsen är det även tillåtet att tälta med eget tält vid Nymans på södra delen av Gotska Sandön. Här finns torrtoalett, dricksvatten och anvisade platser för friluftskök. Tältning sker inom markerat område.



# TÄNK PÅ ATT

**Alla kök är utrustade med** glas, porslin, bestick, stekpanna och kastruller. I alla boenden inklusive hyrtält finns madrass, täcke och kudde. Lakan och örngott tar du med själv.

Det finns inget kök vid Nymans. Där kan du enbart använda friluftskök på anvisade platser.

**Kylmöjligheter finns till samtliga boenden** utom vid Nymans. Grillar finns på Lägerplatsen och i Fyrbyn men ta med eget grillkol. Användning av friluftskök är endast tillåten på anvisade platser.

**Man kan inte handla mat på ön.** Allt sådant tar du själv med dig. Kom ihåg att ta med mat för några extradagar eftersom passagerarbåten kan hindras av hårt väder.

**Dricksvatten** finns enbart vid Lägerplatsen/Fyrbyn och Nymans.

**Bagaget körs från stranden till Lägerplatsen.**

Besökare går och det kan vara en promenad på upp till 10 km beroende på var båten angör. Till Nymans sker ingen bagagetransport.

**I natur- och hembygdsmuseet** säljs böcker, kartor, vykort och tröjor med Sandötryck.

Utgiven av: Länsstyrelsen i Gotlands län.  
Form: Kusinerna Kommunikation. Tryckår: 2019.  
Tryckeri: Tryckeri: Åtta.45 Tryckeri AB  
Upplaga svenska versionen: 15 000  
Upplaga engelska versionen: 3 000  
Upplaga tyska versionen: 1 500

**Foto:** Magnus Lepschi, Magnus Martinsson, Mattias Vejlens, Caroline Bernander, David Lundgren, Petter Rimfors, Lena Lavergren, Thomas Zielinski

# FÖRESKRIFTER

Inom nationalparken gäller speciella regler. Fullständiga föreskrifter finns i Fyrbyn, vid Lägerplatsen och på [www.gotskasandon.se](http://www.gotskasandon.se)

- Du får plocka bär och matsvamp för eget bruk.
- Eldning och grillning utan tillstånd är förbjuden på grund av den stora brandrisken. Fråga personalen om tillstånd (nås på +46 10-223 92 80, ej bokningar). Vid Lägerplatsen finns grillar du kan använda.
- Lämna ön orörd. Du får inte ta med eller flytta på djur, insekter, växter, träd eller stenar.
- Husdjur och vilda djur får inte föras iland på Gotska Sandön.
- Tältning och användning av friluftskök är endast tillåten på anvisade platser.
- Inom sälskyddsområdet vid Säludden är det tillträde förbjudet med undantag för den särskilda spängen och gömslet.

# KONTAKT

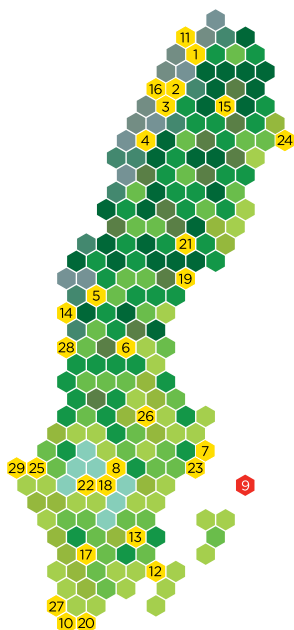
**Förvaltare:** Länsstyrelsen i Gotlands län.  
**Tillsynsman:** (Ej bokning!). Telefon: 010-223 92 80  
**E-post:** [gotskasandon@telia.com](mailto:gotskasandon@telia.com)  
[www.gotskasandon.se](http://www.gotskasandon.se)







# SVERIGES NATIONALPARKER



1. ABISKO Lättillgänglig fjälldal med en ovanligt rik flora.
2. STORA SJÖFALLET / STUOR MUORKKE Mäktiga fjälltoppar, glaciärer och tallurskogar.
3. SAREK Storslagen och krävande vildmark i ett unikt fjällandskap.
4. PIELJEKAISE Vidsträckt orörda fjällbjörkskogar.
5. SONFJÄLLET Lågfjäll och naturskog med gott om björn.
6. HAMRA En sällsynt helhet av naturliga skogar, myrar och vattendrag.
7. ÄNGSÖ Genuint odlingslandskap med betesdjur och slåtter.
8. GARPHYTTAN Äldre odlingslandskap där många sångfåglar har fått en fristad.
9. GOTSKA SANDÖN Unik och sällsamt vacker ö med milsvida sandstränder.
10. DALBY SÖDERSKOG Lummig lövskogslund på den skånska slätten.
11. VADVETJÄKKA Sveriges nordligaste nationalpark är ett fjäll med djupa grottor.
12. BLÅ JUNGFRUN Sägenomspunnen ö med släta berghällar, ädellövskog och vacker utsikt.

13. NORRA KVILL En av få urskogsartade skogar i södra Sverige.

14. TÖFSINGDALEN Dalgång med tallurskogar, blockmarker och forsande vatten.

15. MUDDUS / MUTTOS De stora myrarnas och urskogarnas land.

16. PADJELANTA / BADJELÄNDA Böljande fjällhedar och stora sjöar långt från närmaste väg.

17. STORE MOSSE Det största svenska myrområdet söder om Lappland.

18. TIVEDEN Skogslandskap med vildmarkskänsla.

19. SKULESKOGEN Kust med storslagna utsikter och världens högsta landhöjning.

20. STENSHUVUD Kustberg, ädellövskog, inbjudande hedar och stränder.

21. BJÖRNLANDET Berg, stup och storskog med spår av forna tiders bränder.

22. DJURÖ Skärgårdslandskap i Västeuropas största insjö.

23. TYRESTA Orörd storskog strax söder om Stockholm.

24. HAPARANDA SKÄRGÅRD Skärgårdslandskap med långgrunda sandstränder.

25. TRESTICKLAN Väglös ödemark med milsvida utsikter från tallklädda bergsryggar.

26. FÄRNEBOFJÄRDEN Mosaik av lövrika skogar och vatten vid nedre Dalälven.

27. SÖDERÅSEN Lövskogar, rasbranter, strömmande vattendrag och ett rikt växt och djurliv.

28. FULUFJÄLLET Här vid Sveriges högsta vattenfall möter urskogen fjället som är vitt av lav.

29. KOSTERHAVET Artrikt havs- och skärgårdsområde med landets enda korallrev.

30. ÅSNEN Insjöskärgård med hundratals öar. Gammal skog med bok och tall.

[www.naturvardsverket.se](http://www.naturvardsverket.se)  
Ansvarig för Sveriges nationalparker.

