

Kalmar läns författningssamling

Länsstyrelsen

Beslut om ändring, utökning och nya föreskrifter för naturreservatet Slagdala meddelade av Länsstyrelsen i Kalmar län.

08FS 2022:14

Utkom från trycket
den 2022-12-16

Länsstyrelsen har genom beslut 2022-12-15 beslutat om nytt syfte, nya föreskrifter och ny avgränsning för naturreservatet Slagdala. Reservatets nya avgränsning framgår av bifogad karta. Beslutet grundar sig på 7 kap. 4, 5, 6 och 30 §§ miljöbalken (SFS 1998:808) samt 3 § Förordningen om områdesskydd enligt miljöbalken.

Genom beslutet, med stöd av 3 § Förordning om områdesskydd enligt miljöbalken m.m., fastställer Länsstyrelsen en ny skötselplan för naturreservatet.

Länsstyrelsens beslut 1974-01-28 om bildande av naturreservat Slagdala enligt 7 § naturvårdslagen, upphävs inom området när detta beslut vinner laga kraft.

Reservatsföreskrifter

Med stöd av 7 kap. 5, 6 och 30 §§ miljöbalken föreskriver Länsstyrelsen följande:

A. Föreskrifter enligt 7 kap. 5 § miljöbalken om inskränkningar i rätten att använda mark- och vattenområden inom reservatet

Det är förbjudet (se undantag nedan) att inom reservatet:

1. avverka, gallra, röja, beskära, ta bort eller på annat sätt skada levande eller döda träd och buskar
2. förändra områdets topografi och landskapets allmänna karaktär, yt- eller dräneringsförhållanden som att gräva, spränga, borra, schakta, muddra, rensa, fylla ut eller annan markberedning som skadar berg, mark, sten eller botten
3. uppföra eller utöka byggnad, ledning, mast, vindkraftverk eller annan anläggning
4. anlägga väg eller parkeringsplats

5. anordna upplag, tippa, dumpa eller utfylla
6. uppföra stängsel eller annan hägnad annat än för jordbrukets behov
7. ta bort eller skada stengärdesgård eller odlingsröse
8. utföra vattenreglering, dämna, dika, leda bort vatten eller på annat sätt påverka hydrologin
9. använda bekämpningsmedel, och utanför åkermark kalka eller tillföra växtnäringsämnen
10. plantera, så eller införa växter, djur eller andra organismer
11. framföra motordrivet fordon annat än på befintliga vägar, för jordbrukets behov eller i samband med jakt för transport av skjuten älg, hjort eller skjutet vildsvin.

Det är förbjudet att utan Länsstyrelsens tillstånd:

12. uppföra jakttorn
13. uppföra vägbom
14. utföra rensning av befintliga diken för att behålla vattnets djup eller läge
15. tillskottsutfodra betesdjur inom områdets naturbetesmarker
16. utfodra vilt.
17. Avverka träd i ledningsgatans sidoområde som utgör risk att skada elledningar samt vidta åtgärder för att utöka elnätet vid begärd elanslutning

B. Föreskrifter enligt 7 kap. 6 § miljöbalken om förpliktelser för ägare och innehavare av särskild rätt till fastigheter att tåla visst intrång

Ägare och innehavare av särskild rätt till fastigheter ska tåla att följande anordningar utförs och att följande åtgärder vidtas:

1. Utmärkning av naturreservatets gränser enligt Naturvårdsverkets anvisningar.
2. Anläggande och underhåll av parkeringsplats samt uppsättning och underhåll av informationstavlor samt andra

tillgänglighetsanordningar som till exempel bord och bänkar, vindskydd, leder, spänger, stängselgenomgångar, skyltar eller eldplatser.

3. Träd, buskage och grenar som uppenbart hindrar framkomlighet, skapar otrygghet, utgör en risk för byggnader eller besökares säkerhet får fällas, kapas och/eller flyttas.
4. Naturvårdande skötsel i huvudsak i form av:
 - restaurering och nyskapande av betesmark
 - slåtter och beteshävd inklusive stängsling och röjning
 - skogliga naturvårdsåtgärder som avverkning, friställning, gallring, röjning, fällning, ringbarkning, toppkapning, hamling veteranisering, veddepåer och liknande åtgärder
 - åtgärder för att gynna blottad sand och blomrika marker med blommande buskar, träd och örter genom till exempel bete, slåtter, bränning, avbaning, markstörning, insådd eller plantering. I före detta grustag får grävning och flytt av massor utföras
 - naturvårdsbränning
 - åtgärder för att gynna hotade arter knutna till reservatets livsmiljöer
 - etablering av hotade arter knutna till reservatets livsmiljöer
 - hydrologisk återställning
 - upplag i samband med skötselåtgärder.
6. Genomförande av uppföljning och undersökningar av svamp, djur- och växtarter samt mark- och vattenförhållanden. I samband med undersökningar får förvaltaren använda drönare.
7. Skyddsåtgärder mot främmande arter eller mot arter som riskerar leda till omfattande traddöd.

C. Ordningsföreskrifter för allmänheten enligt 7 kap. 30 § miljöbalken om rätten att färdas och vistas i reservatet samt om ordningen i övrigt inom reservatet

Det är förbjudet att inom reservatet:

1. framföra motordrivet fordon
2. parkera motorfordon, husvagn eller släpvagn annat än på anvisad plats
3. starta och landa med luftfartyg som drönare och liknande farkoster

4. skada eller medvetet störa däggdjur och fåglar, klättra i boträd eller uppehålla sig nära rovfågelbo, lya eller gryt
5. elda annat än i friluftskök eller på särskilt anvisade platser
6. bryta kvistar, fälla eller skada levande eller döda träd eller buskar

Det är förbjudet att utan Länsstyrelsens tillstånd:

7. plocka mossor, lavar eller vedlevande svampar annat än enstaka exemplar för artbestämning
8. gräva eller dra upp kärleväxter
9. samla in insekter eller andra ryggradslösa djur med fällor som är konstruerade för att döda
10. placera ut skylt, tavla, affisch, konstföremål, orienteringskontroll, snitsel, markering eller liknande.

Undantag från föreskrifter

Föreskrifterna under A och C utgör inte hinder för:

- personal inom polisen, sjukvården, kustbevakningen eller räddningstjänsten att vid insatser använda motordrivet fordon, motordriven farkost och hund och vid behov vidta andra åtgärder
- drift och underhåll av allmän och enskild väg med tillhörande vägområde
- underhåll, ombyggnad och reinvestering av befintliga ledningar samt underhållsröjning och skogligt underhåll av tillhörande skogsgator enligt gällande ledningsrätt, servitut eller nyttjanderätt. Skriftligt samråd enligt 12 kap 6§ MB ska ske med Länsstyrelsen innan nämnda åtgärder utförs, inklusive beskärning och toppning av träd i ledningens sidoområden, transport till och från ledningens skogsgata samt tillfällig parkering. Akuta åtgärder får utföras direkt men ska meddelas Länsstyrelsen i efterhand. . Föreskrifterna utgör inget hinder för att använda drönare vid drift och underhållsarbete.
- att utföra sådan verksamhet som efter prövning getts tillstånd till enligt föreskrifterna A 1 - 11
- förvaltaren att utföra eller låta utföra de åtgärder som behövs för att uppnå reservatets syfte och som framgår av föreskrifterna B 1 – 5 ovan
- fastighetsägaren till Slagdala 1:28 att vidmakthålla och underhålla befintligt växthus inom markerad yta på bilaga 2.1. Om växthuset inte underhålls ska det tas bort och återställas till naturmark.

Utan hinder av föreskriften A 1 och C 6 har fastighetsägare och jordbruksarrendator rätt att efter reservatsförvaltarens godkännande avverka träd och buskar av igenväxningskaraktär (mindre än fem cm i brösthöjdsdiameter) i betesmark, stängselgata, längs befintliga brukningsvägar samt i anslutning till åkermark.

Utan hinder av föreskriften A 1 samt C 1, C 5 och C 6 har fastighetsägaren rätt att till och med 2025-03-31 avverka de träd som är markerade på bifogad karta (bilaga 3 - Undantag från föreskrifter gällande naturvårdande avverkning) och transportera ut gagnvirket till upplagsplats. Avverkning och uttransport av virke skall utföras vid sådan tid och på sådant sätt att skador på mark och vegetation minimeras. Avverkningen ska ske enligt instruktioner i bilaga 3 och samråd ska ske med Länsstyrelsen innan åtgärd utförs. Om fastighetsägaren inte utnyttjar rätten till avverkning av träden före 2025-03-31 har förvaltaren rätt att utföra åtgärden enligt föreskrift B 5.

Undantag från A-föreskrifter

Utan hinder av föreskriften A1 får träd som fallit ned över befintliga vägar, leder, ledningar, stängsel, tomtmarker, åker-, betes- eller slättermarker tas bort och flyttas tillbaka till lämplig plats i naturreservatet.

Utan hinder av föreskriften A1 får träd som inom snar framtid riskerar att falla ned över befintliga vägar, leder, ledningar, stängsel, tomtmarker, åker- och betesmarker beskäras eller tas bort och flyttas tillbaka till lämplig plats i naturreservatet. Skriftligt godkännande ska fås av Länsstyrelsen innan åtgärd utförs.

Undantag från C-föreskrifter

Föreskrifterna C 4 och C 5 gäller inte jakträttsinnehavare vid jakt.

Föreskriften C8 gäller ej främmande arter.

Upplysningar

Med stöd av 3 § förordningen (1998:1252) om områdesskydd enligt miljöbalken m.m. fastställer länsstyrelsen bifogad skötselplan. Förvaltare för naturreservatet är länsstyrelsen.

Detta beslut kan överklagas hos Regeringen, Miljödepartementet, inom tre veckor från den dag beslutet kungörs i ortstidning (20 december 2022). Eventuell skrivelse sänds till Länsstyrelsen, 391 86 Kalmar.

Föreskrifterna under C ovan, enligt 7 kap. 30 § miljöbalken om rätten att färdas, vistas och om ordningen i övrigt inom naturreservatet, gäller omedelbart, även om de överklagas.

Beslutet finns på Länsstyrelsen i Kalmar under diarienummer 511-9313-20.

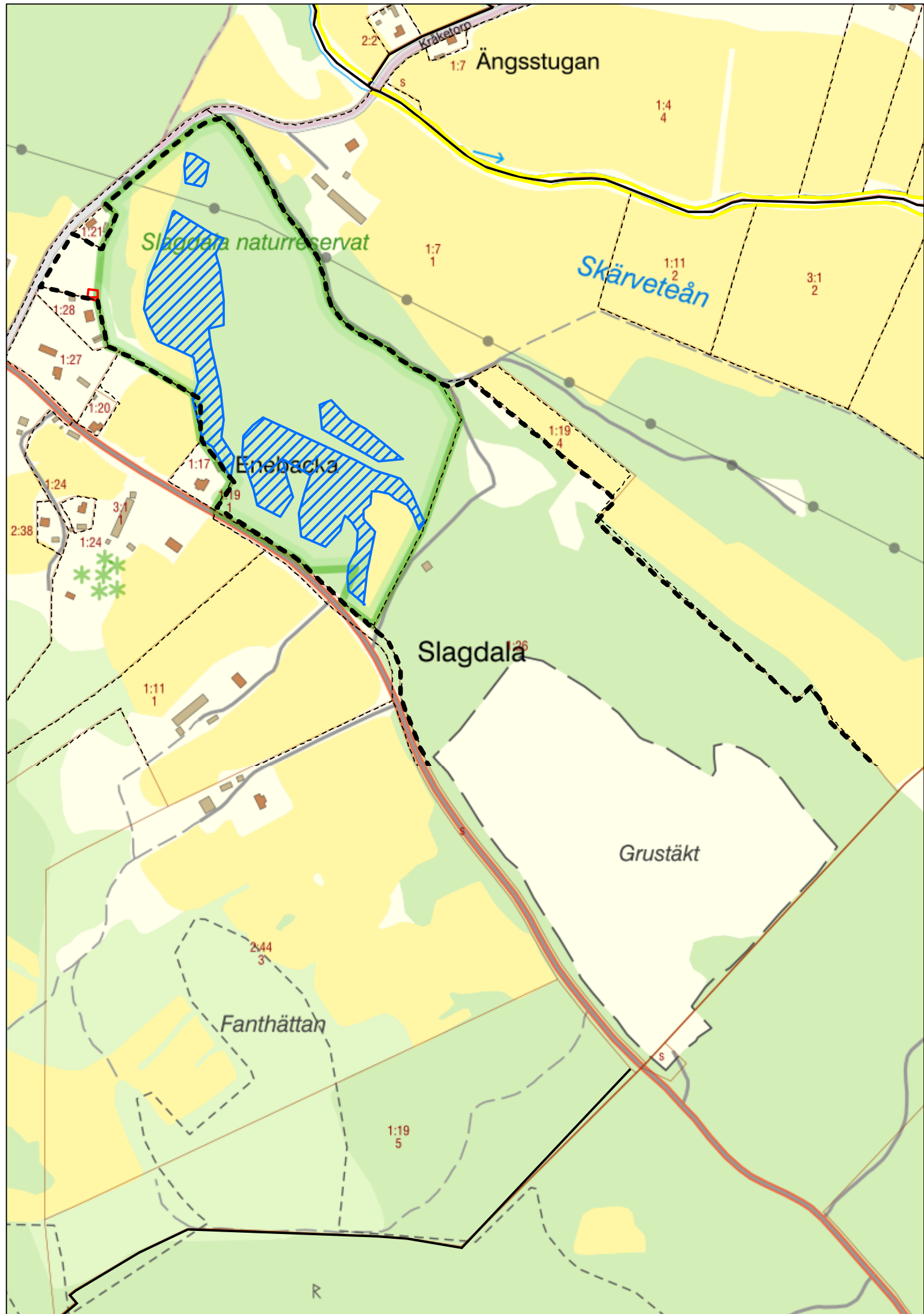
JOHAN BLOM

Malin Miller

Bilagor

Beslutskarta

Beslutskarta detaljerat undantag gällande Slagdala 1:28



Ängsstugan

Slagdala naturreservat

Skärveteån

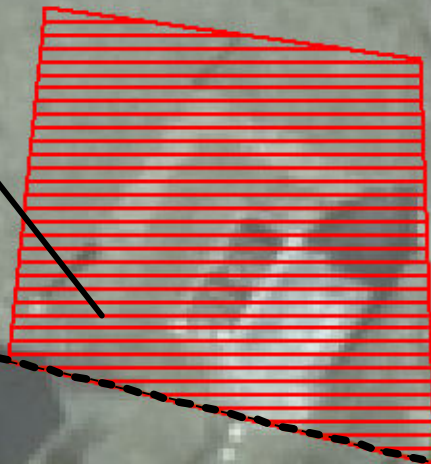
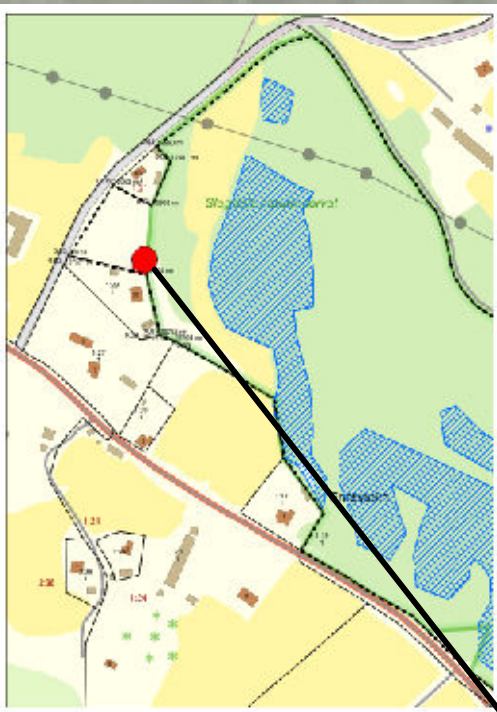
Enebacka

Slagdala

Grustäkt

Fanthättan

R



Slagdala 1:28

Beslutskarta, detaljerat undantag gällande Slagdala 1:28

NATURRESERVATET SLAGDALA

Tillhör Länsstyrelsens ärende dnr 511-9330-2020



Gräns för naturreservatet



Undantag från föreskrifter till
förmån för Slagdala 1:28

Skala 1:200

© Lantmäteriet

