

REGIONAL HANDLINGSPLAN ANDTS OCH BROTTSFÖREBYGGANDE ARBETE

2022-2026





INNEHÅLL

- 5 Vem är planen till för?
- 6 Varför en gemensam plan?
- 9 Processen för handlingsplanen
- 10 Perspektiv som ska genomsyra arbetet
- 12 Om Livsstil Kronoberg
- 14 Uppföljning av handlingsplanens insatser
- 16 Område för samhandling





■ Vem är planen till för och vem har beslutat/ antagit den?

Denna regionala handlingsplan ska ses som ett stöd och en vägledning i kommuners, myndigheters, idéburna organisationers, näringslivets med fleras arbete kring ANDTS och brottsförebyggande arbete. Handlingsplanen utgår från den nationella ANDTS-strategin (Skr. 2021/22:213) samt regeringens brottsförebyggande program Tillsammans mot brott (Skr. 2016/17:126).

Delmål 1–6 i den regionala handlingsplanen följer strukturen i den nationella ANDTS-strategin. Även uppföljningen av tidigare regionala handlingsplan ANDT för åren 2017–2021 har varit en viktig utgångspunkt. Handlingsplanen bidrar också till konkretiseringen av den regionala utvecklingsstrategin Gröna Kronoberg 2025.

■ Varför en gemensam plan för ANDTS och brottsförebyggande arbete?

Kopplingarna mellan det brottsförebyggande arbetet och arbetet inom ANDTS är tydliga. Ohälsa, droganvändning, våld, kriminalitet och utanförskap är samhällsproblem som i stor utsträckning kan förklaras av samma bakomliggande risk- och skyddsfaktorer. Som mest tydligt är det kopplat till det förebyggande arbetet. Skyddsfaktorerna som hjälper en person att hålla sig borta från kriminalitet är oftast de som även hjälper till mot missbruk.

Genom tidiga och förebyggande insatser med stöd i föräldraskapet finns stora möjligheter att främja barns hälsa och utveckling samt motverka riskbeteenden som kan medföra att barn och unga dras in i kriminalitet. Konsekvenserna av kriminalitet och missbruk skapar inte bara ekonomiska förluster för samhället, först och främst bidrar de till ett lidande för den utsatte, den som utsätter och personer i omgivningen. Genom ökad samverkan i arbetet med risk- och skyddsfaktorer skapas bättre möjligheter att nå resultat och effekter på många problemområden samtidigt.





■ Processen för framtagandet av den regionala handlingsplanen

Processen att arbeta fram en ny regional handlingsplan för det ANDTS- och brottsförebyggande arbetet startade vid årsskiftet 2020/2021. Ambitionen var att skapa en läns gemensam process, med ett tydligt engagemang och en delaktighet i arbetet där alla kompetenser, erfarenheter och styrkor som finns i länet tas tillvara. Underlaget till föreliggande handlingsplan baseras främst på dialogmöten med länets kommuner.

Processen har också involverat möten i olika arbets- och ledningsgrupper i syfte att förankra, skapa delaktighet och få med inspel till handlingsplanen. I november 2021 samlades nyckelaktörer i länet från både offentlig och idéburen verksamhet för ett gemensamt 2-dagars internat. Syftet med internatet var att ta fram prioriteringar, innehåll och åtgärder som skulle utgöra underlag för den nya handlingsplanen.

■ Perspektiv som ska genomsyra arbetet

I framtagandet av denna handlingsplan, såväl som i planeringen, genomförandet och uppföljningen av dess insatser, är målet att säkerställa att hänsyn tas till det faktum att behov och förutsättningar skiljer sig åt både mellan individer och mellan grupper. Det är angeläget att i allt ANDTS- och brottsförebyggande arbete ta hänsyn till kön, ålder, socioekonomisk tillhörighet och boendeort eftersom dessa faktorer har avgörande betydelse för om de förebyggande insatserna ska få effekt eller inte. Det är särskilt viktigt att lyfta barn- och ungdomsperspektivet i handlingsplanens arbete, utifrån barnkonventionen och prövning av barnets bästa.



Om Livsstil Kronoberg

Livsstil Kronoberg är en samverkansplattform för länets ANDTS- och brottsförebyggande arbete. Organisationen samordnas av Länsstyrelsen Kronoberg, i samverkan med Region Kronoberg och Polismyndigheten. Samverkan sker också med länets kommuner, Linnéuniversitetet och aktörer inom idéburen sektor. Livsstil Kronoberg har sedan 1980-talet arbetat med alkohol- och drogfrågor och är idag en plattform för det fortsatta arbetet i länet inom både ANDTS, brottsförebyggande och det trygghetsskapande arbetet. Organisationen erbjuder kunskapsstöd, metod- och processtöd samt erfarenhetsutbyte till berörda aktörer.

Arbetsgrupper och nätverk

I länet finns en rad olika regionala arbetsgrupper och nätverk med koppling till ANDTS- och BF-området. Det är många gånger i dessa olika arbetsgrupper/nätverk som konkreta aktiviteter och insatser genomförs, och nya behov inom området synliggörs. En stor del av insatserna i den regionala handlingsplanen genomförs med arbets-grupperna/nätverken som ansvarig eller som samverk-spärt. Deltagarna i arbetsgrupperna/nätverken ansvarar för att förmedla beslut och information vidare i sina respektive organisationer och nätverk.

Beredningsgruppen

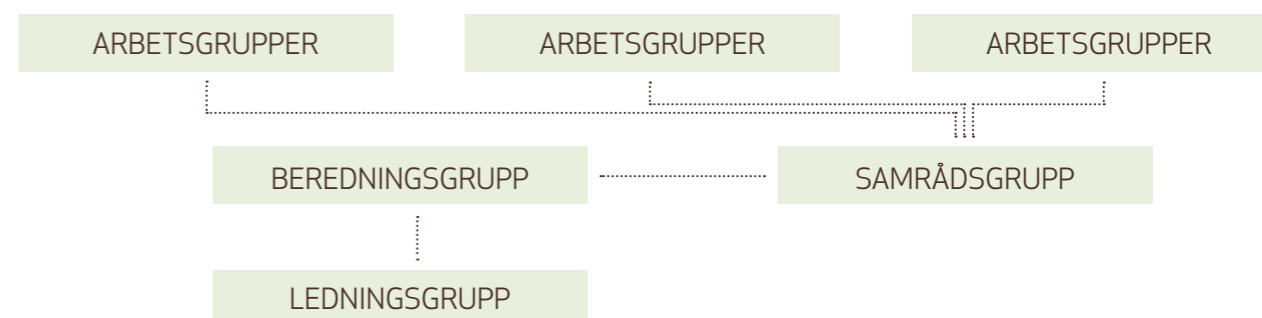
Beredningsgruppen består av tjänstepersoner verksamma hos Livsstil Kronobergs huvudmän samt representation från kommunerna. Beredningsgruppen ansvarar för att hålla ihop och driva arbetet med den regionala handlingsplanen, samt genomföra och följa upp beslut från ledningsgruppen. Det arbetet görs ofta i samverkan med såväl samrådsgruppen som berörda arbetsgrupper/nätverk. Beredningsgruppen ansvarar för att ta fram en årlig verksamhetsplan och budget för Livsstil Kronobergs arbete.

Samrådsgruppen

Samrådsgruppen består av representanter från de olika arbetsgrupper och nätverk som finns på regional nivå med koppling till ANDTS- och brottsförebyggande området. Detta innebär representation från alla länets kommuner, Linnéuniversitetet, idéburens organisationer, Region Kronoberg, Polismyndigheten samt Länsstyrelsen. Gruppen är ett forum för kunskapspåfyllnad och erfarenhetsutbyte mellan arbetsgrupper/nätverk. Deltagarna i samrådsgruppen ansvarar för att förmedla beslut och information vidare till arbetsgrupperna/nätverken.

Ledningsgruppen

Ledningsgruppen består av landshövding, regiondirektör och polisområdeschef som ansvarar för prioriteringar utifrån nationella och regionala mål och riktlinjer. Ledningsgruppen tar årligen beslut om verksamhetsplan och budget för Livsstil Kronobergs arbete.



■ Uppföljning av handlingsplanens insatser

Insatserna i den regionala handlingsplanen kommer att följas upp årligen. Hur varje insats följs upp redogörs för i aktivitetsplanen. Livsstil Kronobergs arbete med handlingsplanen kommer även att följas upp via årliga enkäter till arbetsgrupperna och andra relevanta nätverk i länet. Detta för att få en mer kvalitativ bild över om och hur handlingsplanens insatser upplevs ge stöd och bidra till länets ANDTS- och brottsförebyggande arbete. Livsstil Kronobergs ledningsgrupp och samrådsgrupp kommer årligen att delges en uppföljning av insatserna i den regionala handlingsplanen.

Beredningsgruppen kommer också att följa utvecklingen i länet över tid samt förutsättningar för länets ANDTS- och BF-arbete. Detta kommer främst att göras genom att ta del av Folkhälsomyndighetens Länsrapport, som är en årlig uppföljning av kommunernas och Länsstyrelsens arbete, Region Kronobergs enkätundersökning Barns och ungdomars hälsa och levnadsvanor i Kronobergs län samt Folkhälsomyndighetens enkätundersökning Hälsa på lika villkor.



Skapa förutsättningar (F)
för ett förbättrat samordnat
ANDTS- och brottsförebyggande
arbete i länet

Område för samhandling:

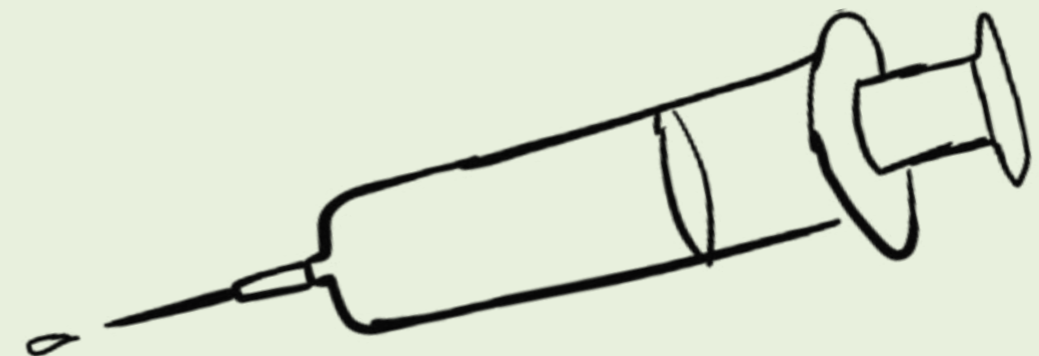
Stödja det lokala ANDTS- och brottsförebyggande arbetet

| Insatser | Ansvarig | Samverkansparter | Uppföljning |
|--|-------------------|---|--|
| Följa och stötta den kommunala organiseringen för ANDTS- och BF-arbetet i kommunerna. | Beredningsgruppen | Nätverk för länets kommunala ANDT-samordnare Nätverk för kommunala BF-samordnare Länets kommunpoliser | Årlig uppföljning av kommunernas samordning och ledning av ANDT- och BF-arbetet. |
| Erbjuda kommundialoger med fokus på Livsstil Kronobergs ansvarsområden. | Beredningsgruppen | Nätverk för länets kommunala ANDT-samordnare Nätverk för kommunala BF-samordnare | Antal genomförda kommundialoger. Uppföljning av kommundialogerna. |
| Bidra med underlag och analys till lokala lägesbilder gällande BF och ANDTS för länets kommuner. | Beredningsgruppen | Länets kommunpoliser Nätverk för länets kommunala ANDT-samordnare Nätverk för kommunala BF-samordnare | Antal stödjande insatser till kommunerna i framtagningen av lokala lägesbilder. Antal kommuner som tagit fram lägesbilder. Framtagen regional analys av kommunernas lägesbilder. |

Område för samhandling:

Skapa förankring och delaktighet i det regionala ANDTS- och BF-arbetet

| Insatser | Ansvarig | Samverkansparter | Uppföljning |
|--|-------------------|--|---|
| Förankra arbetet i andra ledningsgrupper och processer som berör ANDTS och BF för att skapa mandat och samverkansmöjligheter. | Beredningsgruppen | Exempelvis Barnets bästa gäller! – i Kronoberg, psykisk hälsa, suicidprevention, integration, våld i nära relationer | Antal genomförda dialogmöten. Uppföljning av dialogmötena. |
| Anordna återkommande nätverksträffar och utbildningar för Livsstil Kronobergs arbetsgrupper och nätverk. Med syfte att skapa ett gemensamt kunskapsläge om ANDTS och BF. | Beredningsgruppen | Livsstil Kronobergs arbetsgrupper och nätverk | Antal nätverksträffar och utbildningar. Antal deltagande kommuner/aktörer. |
| Uppdatera och utveckla Livsstil Kronobergs hemsida, samt göra arbetet tillgängligt och synligt i olika kanaler. | Beredningsgruppen | | Genomförd månatlig översyn av hemsidan. Antal insatser som tillgängliggör och synliggör arbetet. |



Område för samhandling:

Öka kunskapen om betydelsen av ANDTS- och brottsförebyggande arbete

| Insatser | Ansvarig | Samverkansparter | Uppföljning |
|---|-------------------|---|--|
| Kunskapshöjande insatser till politiker och beslutsfattare i länet. | Beredningsgruppen | Kommunerna Region Kronoberg Arbetsgrupp idéburen sektor | Antal kunskapshöjande insatser. Utvärdering av de kunskapshöjande insatserna. |



Område för samhandling:

Tillgänglighetsbegränsande insatser

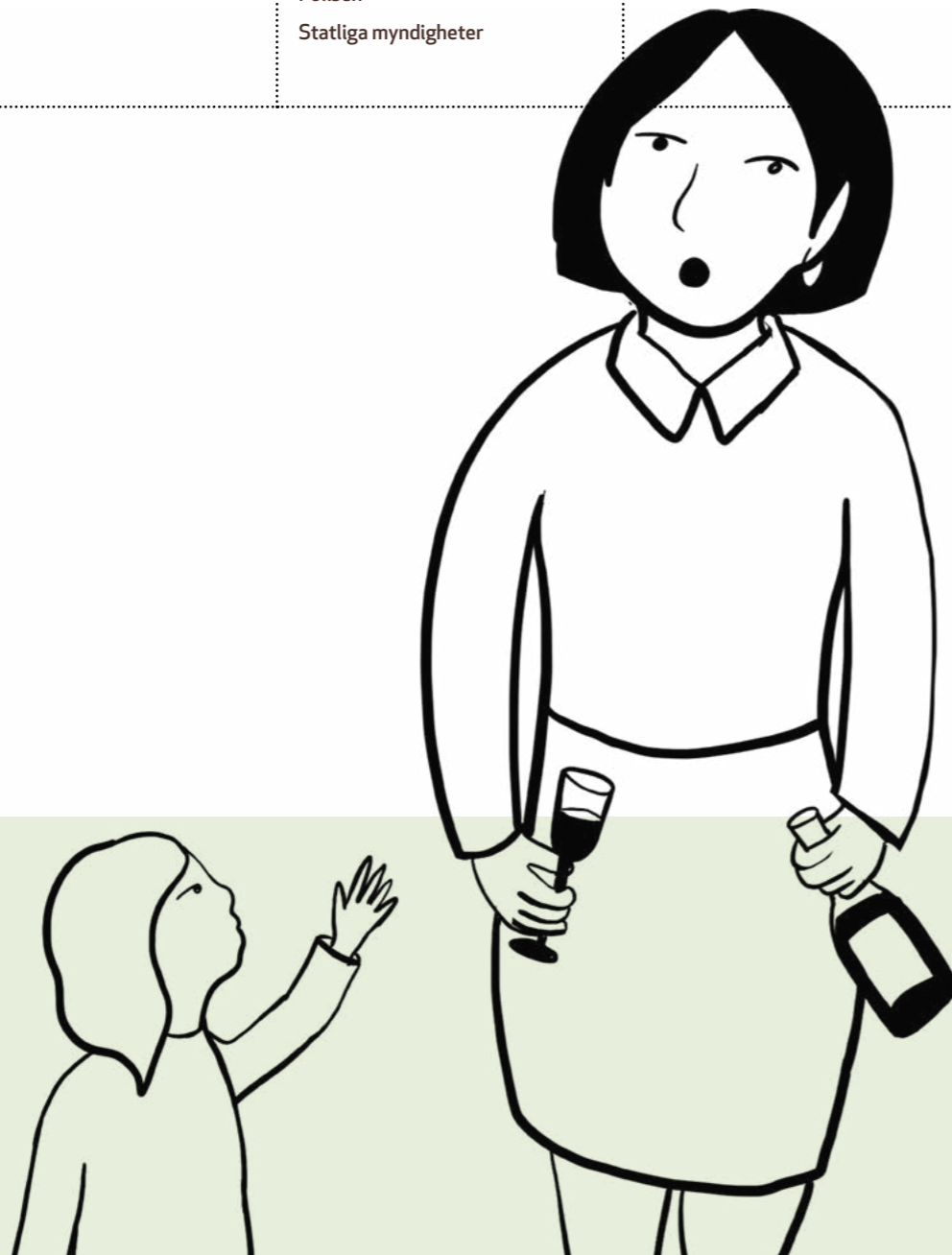
Delmål 1. Tillgången till alkohol, narkotika, dopningsmedel och tobaks- och nikotinprodukter samt skadeverkningarna av spel om pengar ska minska

| Insatser | Ansvarig | Samverkansparter | Uppföljning |
|--|----------------------------|---|--|
| Anordna informations- och utbildningstillfällen i tillämpningen och utvecklingen av effektiva, regelbundna och likvärdiga metoder i tillsynsarbetet. | Länsstyrelsen Polisen | Nätverk för alkoholhandläggare Nätverk för tobakshandläggare Länets kommunpolis | Antal informations- och utbildningstillfällen. Utvärdering av informations- och utbildningstillfällena. |
| Genomföra verksamhetstillsyn och rådgivning hos samtliga kommuner gällande arbetet med lagen om tobak och liknande produkter, lagen om tobaksfria nikotinprodukter och alkohollagen. | Länsstyrelsen | Kommunerna Nätverk för alkoholhandläggare Nätverk för tobakshandläggare | Antal verksamhetstillsyner. Antal kommuner som fått verksamhetstillsyn. |
| Anordna utbildningar/konferenser och tillgängliggöra material för att bidra till kunskap och verktyg i tillsynsarbetet. | Länsstyrelsen Polisen | Nätverk för alkoholhandläggare Nätverk för tobakshandläggare Länets kommunpolis Folkhälsomyndigheten Skatteverket | Antal utbildningar/konferenser. Utvärdering av utbildningar/konferenser. |
| Genomföra tillsynsinsatser gällande dopning på länets träningsanläggningar. | Polisen RF-SISU Småland | Nätverk för 100 % ren hårdträning Kronoberg | Antal genomförda tillsyner på träningsanläggningar. |

Område för samhandling:

En effektiv brottsbekämpning av illegal handel

| Insatser | Ansvarig | Samverkansparter | Uppföljning |
|---|---------------|---|---|
| Initiera samordnad och effektiv tillsyn genom Tillsammans mot brott Kronoberg, samt andra samordnade insatser inom ANDTS. | Länsstyrelsen | Nätverk för kommunala BF-samordnare Nätverk för alkoholhandläggare Nätverk för tobakshandläggare Polisen Statliga myndigheter | Antal genomförda samordnade tillsynsinsatser. Uppföljning av tillsynsinsatserna. |



Område för samhandling:

Bidra till länets föräldraskapsstödande insatser

Delmål 2. Barn och unga ska skyddas mot skadliga effekter orsakade av alkohol, narkotika, dopning, tobaks- och nikotinprodukter och spel om pengar

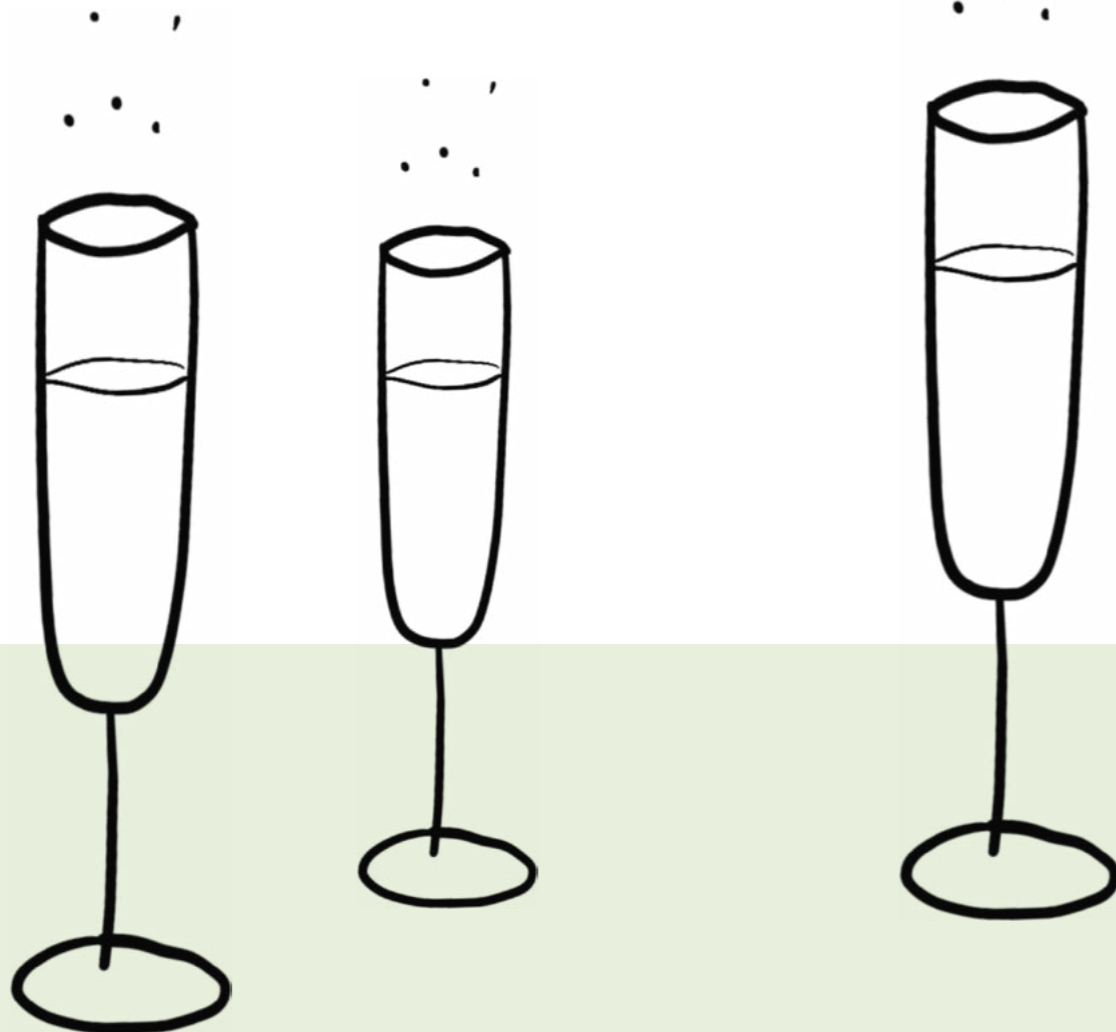
| Insatser | Ansvarig | Samverkansparter | Uppföljning |
|---|-------------------|--|--|
| Stödja, sprida och utveckla föräldraskapsstöd gällande ANDTS och BF. | Beredningsgruppen | Regionalt nätverk föräldraskapsstöd Arbetsgrupp missbruks- och beroendevård | Antal genomförda föräldraskapsstödande insatser. |
| Erbjuda kompetensutveckling gällande föräldra- och barnperspektivet inom missbruks- och beroendevården samt primärvården. | Beredningsgruppen | Arbetsgrupp missbruks- och beroendevård | Antal genomförda kompetensutvecklingsinsatser. Utvärdering av kompetensutvecklingsinsatserna. |

Område för samhandling:

Effektivt arbete mot langning av alkohol och tobak

Delmål 3. Antalet barn och unga som börjar använda narkotika, dopningsmedel, tobaks- och nikotinprodukter eller debuterar tidigt med alkohol och spel om pengar ska minska

| Insatser | Ansvarig | Samverkansparter | Uppföljning |
|---|-------------------|---|---|
| Arbeta strukturerat med antilangning i samverkan mellan polis och kommun. | Polisen | Länets kommunpoliser Kommunerna | Genomförda antilangningsinsatser i respektive kommun. |
| Arbete riktat mot föräldrar och äldre syskon för att förebygga langning. | Beredningsgruppen | Nätverk för länets kommunala ANDT-samordnare Nätverk för kommunala BF-samordnare Länets kommunpoliser Arbetsgrupp idéburen sektor IQ | Antal genomförda anti-langningsinsatser riktade mot föräldrar och äldre syskon. Uppföljning av anti-langningsinsatserna. |



Område för samhandling:

Stödja det främjande och förebyggande arbetet riktat till barn och unga

| Insatser | Ansvarig | Samverkansparter | Uppföljning |
|--|-------------------|--|---|
| Sprida och utveckla Livsstils verktyglåda (metod- och materialbank). | Beredningsgruppen | Nätverk för länets kommunala ANDT-samordnare Nätverk för kommunala BF-samordnare Linnéuniversitetets ANDT-grupp Arbetsgrupp idéburen sektor | Antal genomförda föräldraskapsstödjande insatser. |
| Samordna och utveckla arbetet med ANDTS-coach Kronoberg. | Beredningsgruppen | Länets ANDTS-coacher Nätverk för länets kommunala ANDT-samordnare | Antal genomförda utbildningar för nya coacher. Antal genomförda nätverksträffar. Utvärdering av utbildning och nätverksträffar. Uppföljning av ANDTS-coach till rektorer/chefer. |
| Stödja skolornas systematiska förebyggande arbete gällande ANDTS och BF. | Beredningsgruppen | Nätverk för länets kommunala ANDT-samordnare Nätverk för kommunala BF-samordnare Länets ANDTS-coacher Polisen Räddningstjänsten | Antal stödinsatser. Uppföljning av stödinsatserna. |
| Stödja det förebyggande arbetet hos aktörer som möter barn och unga på deras fritid. | Beredningsgruppen | Fritidsgårdspersonal, fältare, personal inom kultur- och föreningsliv Länets ANDTS-coacher | Antal stödjande insatser. |

Område för samhandling:

Uppmärksamma och förebygga ANDTS-relaterad ohälsa

Målområde 4. Antalet personer som utvecklar skadligt bruk eller beroende av alkohol, narkotika, dopningsmedel, tobaks- och nikotinprodukter och spel om pengar ska minska

| Insatser | Ansvarig | Samverkansparter | Uppföljning |
|--|-------------------|--------------------------------|--|
| Stödja ANDTS- och trygghetskapande insatser för målgruppen studenter. | Beredningsgruppen | Linnéuniversitetets ANDT-grupp | Antal stödjande insatser. |
| Arbeta för uppsatta mål i regional handlingsplan Tobacco Endgame. | Beredningsgruppen | Arbetsgrupp Tobacco Endgame | Årlig verksamhetsberättelse. |
| Följa och vid behov stödja ett större fokus på hälsofrämjande och sjukdomsförebyggande åtgärder som en del omställningen mot god och nära vård inom länet. | Beredningsgruppen | Region Kronoberg Kommunerna | Antal dialogmöten med samverkansparterna. Antal stödjande insatser. Uppföljning av dialogmöten och stödjande insatser. |

Område för samhandling:

Verkningsfulla metoder och verktyg för det brottsförebyggande arbetet

| Insatser | Ansvarig | Samverkansparter | Uppföljning |
|--|--------------------------|--|--|
| Erbjuda kunskapsbaserat stöd för att motverka drogproblematik på offentliga platser. | Länsstyrelsen Polisen | Nätverk för kommunala BF-samordnare Nätverk för länets kommunala ANDT- samordnare Länets kommunpoliser | Antal erbjudna stödinsatser. Uppföljning av stödinsatserna. |



Område för samhandling:
Dopningsförebyggande arbete

Målområde 5 och 6. Personer med skadligt bruk eller beroende ska utifrån sina förutsättningar och behov ha tillgång till vård och stöd av god kvalitet, samt antalet personer som skadas eller dör på grund av sitt eget eller andras bruk av alkohol, narkotika, dopningsmedel, tobaks- och nikotinprodukter eller spel om pengar ska minska

| Insatser | Ansvarig | Samverkansparter | Uppföljning |
|--|-------------------|--|--|
| Upprätthålla och utveckla länets antidopningsarbete. | Beredningsgruppen | Nätverk för 100 % ren hårdträning Kronoberg Nätverk för länets kommunala ANDT- samordnare | Antal genomförda insatser. Antal diplomerade gym. |



Område för samhandling:
Tidigt uppmärksamma riskbruk och beroende samt utveckling av en kriminell livsstil

| Insatser | Ansvarig | Samverkansparter | Uppföljning |
|---|-------------------|--|--|
| Öka kunskapen om spel om pengar och om skadeverkningar av överdrivet spelande. | Beredningsgruppen | Nätverk för länets kommunala ANDT- samordnare. Arbetsgrupp missbruks- och beroendevård. | Antal kunskapshöjande insatser. Utvärdering av de kunskaps- höjande insatserna. |
| Verka för att arbetet med samordnade, stödjande insatser från socialtjänst, skola och polis ska fortsätta i syfte att fånga upp ungdomar som riskerar att utveckla en kriminell livsstil. | Beredningsgruppen | Nätverk för kommunala BF- samordnare. Länets kommunpolis. | Antal stödjande insatser. Uppföljning av stödinsatserna. |

Område för samhandling:

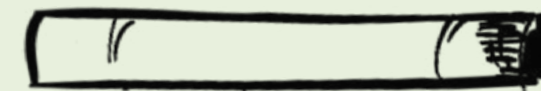
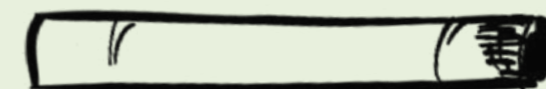
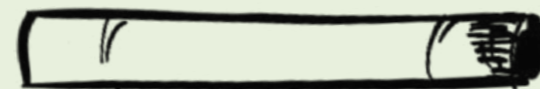
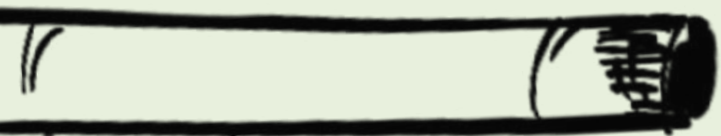
Samverkan mellan hälso- och sjukvård och socialtjänst gällande vård och stöd av god kvalitet

| Insatser | Ansvarig | Samverkansparter | Uppföljning |
|--|-------------------|---|---|
| Stödja kartläggning av insatser och kontaktvägar inom missbruk och beroende för unga 13–20 år. | Beredningsgruppen | Arbetsgrupp missbruks- och beroendevård | Genomförd kartläggning. |
| Vid behov och efterfrågan stödja kompetensutveckling till personal inom äldreomsorgen gällande äldre och missbruk. | Beredningsgruppen | Arbetsgrupp missbruks- och beroendevård Kommunerna | Antal stödjande insatser. Uppföljning av stödinsatserna. |

Område för samhandling:

Motverka skador och dödlighet med koppling till ANDTS

| Insatser | Ansvarig | Samverkansparter | Uppföljning |
|---|-------------------|--------------------|--|
| Stödja genomförandet av länets överenskommelse för SMADIT-arbete (Samverkan mot alkohol och droger i trafiken). | Beredningsgruppen | Arbetsgrupp SMADIT | Uppföljning av SMADIT-statistiken. Uppföljning av överenskommelsen. |



Livsstil Kronoberg



Länstyrelsen
Kronoberg



REGION
KRONOBERG



Polisen



Alvesta
kommun



Tingsryds
kommun



Lessebo kommun



UPPVIDINGE
KOMMUN



Ljungby
kommun



Växjö
kommun



MARKARYDS
KOMMUN



Älmhults
kommun

Linnéuniversitetet 

C.A.N CENTRALFÖRBUNDET
FÖR ALKOHOL- OCH
NARKOTIKAUPPLYSNING



Småland



VågaVa

