

## BILDANDE AV NATURRESERVATET FÖRARM I TINGSRYDS KOMMUN

### BESLUT

Länsstyrelsen förklarar med stöd av 7 kap. 4 § miljöbalken (1998:808) området Förarm som naturreservatet. Gränsen för naturreservatet ska vara den gräns som anges på bifogad karta (bilaga 1).

För att uppnå syftet med reservatet beslutar Länsstyrelsen att nedan angivna föreskrifter ska gälla för reservatet.

Länsstyrelsen fastställer bifogad skötselplan (bilaga 2) för reservatets långsiktiga vård.

### SYFTET MED RESERVATET

Syftet med reservatet är att:

- bevara och restaurera öar med löv- och tallrik blandskog och dess växt- och djurliv.
- skogen ska vara naturskogsartad genom att vara varierad och flerskiktad med inslag av gamla träd, grova träd, ihåliga träd, grov multnande stående och liggande död ved i olika nedbrytningsstadier.
- området med sin närhet till vatten och sina öar, holmar och grunda vikar ska gynna ett rikt fågelliv.
- det rörliga friluftslivet ska ges möjlighet till naturupplevelser under förutsättning att det inte påverkar naturvärdena negativt.

Syftet uppnås genom att:

- områdets naturmiljöer bevaras genom föreskrifter som förhindrar skogsbruk och olika typer av exploatering.
- områdets skogar i huvudsak får präglas av naturliga processer. Skogar påverkade av skogsbruk restaureras för att utvecklas mot naturskogar, gran begränsas och livsmiljöer kan nyskapas för att gynna skyddsvärda växter och djur.
- lämpliga åtgärder vidtas för att främja upplevelsevärdena.

### SKÅLEN FÖR BESLUTET

Skålen för beslutet är värden i löv- och tallrik blandskog samt värden för fågellivet. Bildandet av detta naturreservat i sjön Åsnens övärld bedöms främja de utpekade värdena. I närområdet till bebyggelsen finns lövskogar med stort inslag av flera lövträdslag, bl.a. ek, lind och asp. I övriga delar finns talldominerad skog, ungsskogar av björk och blandskogar. Inslag av bl.a. ek och bok i dessa delar



bidrar till höga naturvärden. Många tallar är gamla och grova och kan bära rovfågelbon. Områdets naturvärden hotas av att gran expanderar på bekostnad av andra trädslag och att skogen blir tätare och mindre variationsrik. För att gynna bevarandevärdena behövs skötselåtgärder som möjliggörs i och med att beslut om naturreservat fattas. Skötselåtgärderna specificeras närmare i bilaga 2.

#### FÖRESKRIFTER

A. Föreskrifter med stöd av 7 kap. 5 § andra stycket miljöbalken om inskränkningar i rätten att använda mark- och vattenområden  
Utöver förbud och föreskrifter i annan lagstiftning är det förbjudet att:

1. bedriva täkt av berg, sten, grus, sand, lera, jord, torv eller annan jordart
2. borra, spränga, schakta, gräva, dämna, dika, dikesrensa, fylla ut, tippa, anordna upplag eller utföra annan liknande åtgärd på land eller i vatten
3. anlägga väg, parkeringsplats eller vändplats
4. ta bort eller skada stengärdesgård eller odlingsröse
5. uppföra byggnad, ledning, mast, vindkraftverk eller annan anläggning  
Anmärkning:  
Jaktorn och anordningar för betesdjur får uppföras.
6. avverka, gallra, beskära, röja, så, plantera träd eller buskar eller utföra annan skogsbruksåtgärd eller skada enskilda träd eller buskar  
Anmärkning:  
Siktgata för jaktens behov får öppnas.
7. skada, ta bort eller upparbeta dött träd, vindfälle eller döda grova grenar
8. sprida bekämpningsmedel, gödsel, kalk eller annat jordförbättringsmedel
9. ändra växt- och djurlivets sammansättning genom att föra in, så eller plantera ut arter på land eller i vatten
10. utfodra vilt eller anlägga åtel  
Anmärkning:  
Saltsten för vilt får sättas upp.
11. sätta upp tavla, skylt, affisch, snitsel, konstföremål eller liknande utan Länsstyrelsens tillstånd  
Anmärkning:  
Jaktpass får markeras med diskret skylt.
12. anlägga eller bedriva fiskodling
13. jaga fågel

BESLUT

Datum  
2018-11-14

Ärendenummer  
511-1040-2014

B. Föreskrifter med stöd av 7 kap. 6 § miljöbalken om skyldighet att tåla visst intrång i naturreservatet

Markägare och innehavare av särskild rätt till marken förpliktas tåla att följande anordningar iordningställs och åtgärder vidtas:

1. utmärkning av reservatsgräns och information om reservatet
2. att skötsel utförs som behövs för att bevara och utveckla naturvärdena:
  - restaurering och skötsel av skog inbegripande röjning, huggning, sådd/plantering av naturligt förekommande träd och buskar samt frihuggning av träd
  - skapande av högstubbar, lågor och hålträd
  - naturvårdsbränning i skog
  - slåtter, betesdrift eller bränning på gräsmarker
  - uppläggning av grenar/stammar i s.k. faunadepåer
  - flytt av vindfällan
  - bekämpning av invasiva och/eller främmande arter
  - utsättning av i naturtypen naturligt förekommande arter
  - anordningar för betesdjur
  - uppsättning av fågel-, fladdermus- och insektholkar och andra åtgärder för att gynna dessa arter
3. iordningställande av anordningar för allmänheten i form av informationstavla, strövstig, rastplats, vindskydd samt angöringsplats för kanot/båt
4. åtgärder för vetenskaplig undersökning med tillstånd från Länsstyrelsen
5. tillfälliga upplag i samband med skötselåtgärder
6. användning av brukningsvägar i den utsträckning som behövs för att utföra skötselåtgärder.

C. Föreskrifter med stöd av 7 kap. 30 § miljöbalken om rätten att färdas och vistas inom reservatet och om ordningen i övrigt inom området

Utöver förbud och föreskrifter i annan lagstiftning är det förbjudet att:

1. skada naturföremål eller ytbildning, t.ex. genom att gräva, borra, måla eller mejsla
2. fälla eller på annat sätt skada levande eller döda stående eller omkullfallna träd och buskar
3. plocka, skada eller gräva upp örter, svampar, mossor, lavar eller andra växter annat än plockning av enstaka exemplar av icke-fridlysta arter.

Anmärkning: Bär och matsvamp får plockas för husbehov

4. samla in insekter, snäckor, maskar eller andra ryggradslösa djur annat än enstaka exemplar av icke-fridlysta arter
5. inom land- eller vattenområdet starta eller landa med luftfartyg
6. ta in eller framföra vattenskoter
7. ankra eller förtöja husbåt
8. elda annat än på anvisad och iordningställd eldplats
9. sätta upp tavla, skylt, affisch, snitsel, konstföremål eller liknande utan Länsstyrelsens tillstånd
10. bedriva tävlings-, övnings- eller lägerverksamhet utan Länsstyrelsens tillstånd
11. störa eller skada djurlivet t.ex. genom närgånget uppträdande vid bo- eller lekplats
12. medföra okopplad hund eller annat lösgående husdjur

Föreskrifterna hindrar inte:

- förvaltaren eller den som arbetar på förvaltarens uppdrag att utföra de åtgärder som framgår av ovan angivna B-föreskrifter som behövs för reservatets vård eller uppföljning av bevarandestatus.
- underhåll av befintliga brukningsvägar och stigar. Vindfälla eller döda grova grenar får då flyttas till annan lämplig plats inom reservatet.
- åtgärder för vetenskaplig undersökning som Länsstyrelsen i förväg skriftligt har lämnat tillstånd till.

Föreskrifterna under C gäller omedelbart, även om de överklagas.

Med Länsstyrelsens tillstånd enligt föreskrifterna ovan avses inte en dispensprövning utan endast att Länsstyrelsen i skriftlig form kan ge sitt tillstånd till en åtgärd efter att denna beskrivits på lämpligt sätt.

Utöver ovan angivna föreskrifter gäller annan lagstiftning, bl.a. miljöbalken, jaktlagstiftning, terrängkörningslagen och kulturminneslagen.

## REDOGÖRELSE FÖR ÄRENDET

### ÄRENDETS BEREDNING

Inledningsvis ska sägas att den större ön i trakten och historiskt kallas Förarm. I fastighetsregistret och på moderna kartor står det istället Fårarm med ”å”. Länsstyrelsen har valt att ge naturreservatet det förstnämnda namnet, Förarm, vilket också fastighetsägarna har förordat.

Ärendet som gäller bildande av naturreservat inleddes när en av de två skogsfastigheterna på ön, Fårarm 1:3, var till salu genom mäklare. Efter kontakt med ägarna skrevs avtal om intrång för bildande av naturreservat innan fastigheten såldes. Därefter hörde ägarna till den andra skogsfastigheten, Fårarm 1:2, av sig och meddelade att även de var intresserade av att del av deras fastighet skulle ingå i naturreservatet. Intrångsavtal är klart även för denna fastigheten.

Förslaget till beslut och skötselplan skickades den 15 juni 2018 till sakägare som förelades att komma in med eventuella erinringar.

Myndigheter, ideella föreningar m.fl. har samtidigt lämnats tillfälle att yttra sig över förslaget.

### SYNPUNKTER PÅ FÖRSLAGET TILL BESLUT

**Sakägarna** har inte framfört några synpunkter mot förslaget.

**Tingsryds kommun** har i sitt yttrande framfört att de ställer sig positiva till bildandet av naturreservatet och anser att beslutet bidrar till att uppfylla miljö kvalitetsmålen Levande skogar, Ett rikt växt- och djurliv samt Levande sjöar och vattendrag.

**Kronobergs ornitologiska förening** anger i yttrande att de i allt väsentligt ställer sig positiva till de föreslagna besluten. De anser att länet måste ha ett tätt nät av stora naturreservat av olika beskaffenheter så att den biologiska mångfalden kan bevaras och helst stärkas. De föreslagna åtgärderna innebär att ett sammanhängande skyddat område skapas i Åsnens centrala delar. Krävande fågelarter har större möjligheter att reproducera sig i naturmiljöer som inte är fragmenterade. I området finns för Åsnen typiska och många gånger hotade populationer av fågelarter. Exempel är storlom, fiskgjuse, bivråk och lärkfalk. Tyvärr ger Artportalen en bristfällig bild av fågelfaunan, mest beroende på få besökare men också på ett motstånd att rapportera störningskänsliga arter. Dessa fågelpopulationer får förbättrade möjligheter att finnas tack vare de föreslagna åtgärderna.

Föreningen anser att jakt inte ska tillåtas inom reservatet. Jakt strider mot flera syften med reservatet. Den naturintresserade och motionerande människan vill känna sig säker på att inte hamna mitt i pågående jakt och ska då kunna söka sig till jaktbefriade naturreservat. Reservatet ska kunna ge besökarna positiva upplevelser av vacker natur, inte negativa som det riskerar att bli om jakt pågår vid besöket. Jakt utgör en störning för djurlivet och de noterar med glädje att jakt på fågel inte ska vara tillåten. Jakt på invasiva och för reservaten förstörande

djurarter bör kunna tillåtas efter särskild prövning. Minken kan vara ett exempel på en introducerad och invasiv art som påverkar fågelfaunan negativt.

Föreningen anser att anläggning av stigar och rastplatser i naturreservaten ska göras så att nuvarande och eventuella framtida boplatser för störningskänsliga fågelarter inte förstörs. Det är troligt att flera rovfågelarter häckar i området. Storlommen är också en erkänt störningskänslig art. Om sådana anläggningar får en mindre bra placering försämras villkoren för dessa arter istället för motsatsen. Framtida studier får visa om delar av reservatet ska omfattas av fågelskyddsområden med tillträdesförbud under häckningstid. Föreningen bidrar gärna med sina erfarenheter innan anläggningarnas utformning beslutas. Förslaget att återgå till det ursprungliga namnet Förarm är sympatiskt men kan å andra sidan skapa en del problem vid referensökningar av olika slag.

**Tingsryds Naturskyddsförening** har tagit del av förslaget och har ingenting att anmärka och ställer sig positiva till förslaget.

#### LÄNSSTYRELSENS BEMÖTANDE AV INKOMNA SYNPUNKTER

Kronobergs ornitologiska förening anser att jakt bör förbjudas med motiveringen att den naturintresserade och motionerande människan vill känna sig säker och få positiva upplevelser av vacker natur och ska då kunna söka sig till jaktbefriade naturreservat samt att jakt utgör en störning för djurlivet. Länsstyrelsen får inte besluta om mer långtgående föreskrifter gentemot sakägare än vad som är nödvändigt för att uppnå syftet. Länsstyrelsen bedömer inte att jakt, i den utsträckning som den nu bedrivs i området, behöver förbjudas eftersom det inte förväntas bli någon konkurrens mellan rörligt friluftsliv och jakt. Jakt på främst älg gynnar dessutom biologisk mångfald genom att bete på tall- och lövföryngring begränsas. Eftersom det finns ett särskilt uttalat syfte att gynna fågellivet ska dock fågeljakt förbjudas.

#### LÄNSSTYRELSENS BEDÖMNING

Många växter och djur som naturligt förekommer i det svenska skogslandskapet är idag hotade. Många av dem är beroende av gamla och grova träd eller multnande ved, företeelser som är ovanliga i den brukade skogen. Att på vissa platser skydda skogsområden från avverkning förbättrar förutsättningarna för att hotade arter ska kunna finnas kvar och utveckla livskraftiga bestånd.

Åsnen som helhet listades 1975 som värdefull sjö/våtmark i den internationella Våtmarkskonventionen (även kallad Ramsarkonventionen). Skälet till att ge området denna status är dess betydelse som häcknings- och rastplats för fåglar. Genom att placera området på Ramsarlistan förbinder sig Sverige bland annat att planera för och genomföra åtgärder som främjar bevarandet av området och speciellt dess fågelliv samt bedriva tillsyn.

Ett mindre område på ön Risö är befintligt fågelskyddsområde. Det grövre boträd som fanns vid bildandet av området har dock fallit och det finns sannolikt inget rovfågelsbo inom området idag. Länsstyrelsen anser trots detta fågelskyddsområdet kan finnas kvar tills vidare.

BESLUT

Datum  
2018-11-14

Ärendenummer  
511-1040-2014

Åsnenområdet i sin helhet är av riksintresse för naturvärden (objektnummer NRO07024) och för friluftslivet (FG 07-03) enligt Naturvårdsverkets beslut 1988-09-19, 2000-02-07 och 20170119. Områden av riksintresse för natur- och kulturmiljövård eller friluftsliv ska enligt hushållningsbestämmelserna i 3 kap 6 § miljöbalken skyddas mot åtgärder som kan påtagligt skada natur- eller kulturmiljön. Åsnen-Mörrumsån-Mien-området är vidare i sin helhet av riksintresse med hänsyn till de natur- och kulturvärden som finns i området enligt 4 kap. 2 § miljöbalken. Inom sådana områden ska turismens och friluftslivets, främst det rörliga friluftslivets intressen särskilt beaktas. Åsnen ingår som en del av Mörrumsåns avrinningsområde i ett riksintresseområde för vattendrag (4 kap. 6 § miljöbalken).

Åsnenområdet som helhet har i länets naturvårdsprogram erhållit klass 1 i en tregradig skala, där klass 1 är det högsta värdet. Delen Förarm – Risö har erhållit klass 2. Här anges att övärlden har mycket stora landskapsmässiga och biologiska värden med hänvisning till bland annat äldre inägomarker, lövskog och värde för fågellivet.

På Förarm, Risö och omgivande öar finns skog med mycket tall och björk i varierande ålder och med inslag av ek, bok, asp, gran, al, m.m. Runt bebyggelsen finns lövskogar med stort inslag av flera lövträdslag, bl.a. ek, lind, lönn och asp. De stora ostörda delarna av öarna har stort värde för fågellivet redan idag och värdena kommer att öka i takt med att andelen grova träd ökar. Området har med sitt läge i direkt anslutning till naturreservaten Utнасuddens övärld och Grytö, samt många naturreservat och Åsnens nationalpark i angränsande västra delen av Åsnen, goda förutsättningar att bevara stora naturvärden.

Ett objekt med höga naturvärden på Risö är registrerat i Skogsstyrelsens nyckelbiotopsinventering. Det är en alsumpskog på den centrala delen av Risö.

I översiktsplanen för Tingsryds kommun (antagen 2018-09-03) anges bland annat följande. Hela Åsnenområdet är utpekade som ett område med stora naturvärden och av stor betydelse för det rörliga friluftslivet. Kommunens vision för natur- och kulturvärden är bland annat att år 2030 har ekologiskt och kulturhistoriskt värdefulla områden i kommunen ett långsiktigt skydd. Naturen är viktig för såväl den biologiska mångfalden och kommunens friluftsliv. Den kan användas för rekreation, fungera som spridningsväg för växter och djur samt fungera som ett trevligt inslag i bebyggelsemiljön. Värdefull natur ska skyddas från åtgärder som kan påverka miljön negativt.

Länsstyrelsen bedömer att bildandet av naturreservatet bidrar till att uppfylla miljö kvalitetsmålen; Levande skogar, Ett rikt växt och djurliv samt Levande sjöar och vattendrag. Målen uppfylls genom att skyddsvärd skogsmark undantas från skogsproduktion och att vattenområde ges ett långsiktigt skydd.

Bevarandet av naturvärdena i området går inte att förena med ekonomiskt skogsbruk. Genom att naturreservat inrättas kan ett långsiktigt skydd garanteras för de stora bevarandevärdena. Länsstyrelsen anser, vid en intresseprövning enligt 7 kap 25 § miljöbalken, att reservatsföreskrifternas utformning innebär en rimlig balans mellan de värden som ska skyddas och det intrång detta innebär för enskilds rätt att använda mark och vatten. Reservatsbildningen är förenlig med

BESLUT

Datum  
2018-11-14

Ärendenummer  
511-1040-2014

miljöbalkens mål i 1 kap 1§ och bestämmelserna om hushållning med mark och vatten i 3 och 4 kap miljöbalken samt med översiktsplanen för Tingsryds kommun.

I enlighet med vad som sägs i 4 och 5 §§ förordningen (2007:1244) om konsekvensutredning vid regelgivning, bedömer Länsstyrelsen att den föreslagna ordningsföreskriften enligt 7 kap 30 § miljöbalken innebär så begränsade kostnadsmässiga och andra konsekvenser att det saknas skäl för en konsekvensutredning av regelgivningen.

#### UPPGIFTER OM NATURRESERVATET

Naturreservatets namn	Förarm
NVR-id	1113209
Kommun	Tingsryd
Län	Kronobergs län
Socken	Urshult
Natura 2000-område	Nej
Lägesbeskrivning	Förarm ligger ca 10 km norr om Urshults tätort och 20 km nordväst om Tingsryds tätort.
Centrumkoordinater	X: 486563, Y: 6275625
Kartblad Index 100 km	62E
Naturgeografisk region	12a SÖ Smålands skog-/sjörik slätt
Huvudsaklig objektkategori	Lö, Övrig lövskog
IUCN-kategori	Ia, Strikt naturreservat (Strict Nature Reserve)
Ägarkategori och fastigheter	Privat, Fårarm 1:2 och Fårarm 1:3
Areal	Totalareal: 478 hektar varav 47 hektar landareal (Enligt KNAS) och 431 hektar vattenareal (Enligt KNAS)
Gräns	Enligt karta, bilaga 3
Förvaltare av naturreservatet	Länsstyrelsen i Kronobergs län



### BESKRIVNING AV OMRÅDET

Det aktuella området består av de större öarna Förarm och Risö med omgivande del av sjön Åsnen samt 6 - 8 mindre öar. Både Förarm och Risö är mycket flacka skogsklädda öar med lång, oregelbunden strandlinje där grunda vikar, vassbälten och strandkärr är ett vanligt inslag. Mitt på Förarm finns i en vik, Långavik, och i dess förlängning, en öppen våtmark. Strandlinjen är stenig och stranden är till största del långgrund. På några ställen syns den äldre strandlinjen innan Åsnens sänkning på 1830-talet tydligt. Utmed den sydöstra stranden går berg tydligt i dagen på flera ställen.

På Förarm finns två gårdar och två fritidshus som ligger samlade på öns sydvästra sida och som inte ingår i naturreservatet. Samtliga hus används idag som fritidshus. Kring gårdarna har funnits åker, äng och fruktodling. Det finns gott om sten som har samlats i stenmurar, rösen och övriga stentippar. Skogen har längre tillbaka använts som betesmark. Ingen hävd av odlingsmark har skett sedan 1970-talet annat än för att hålla öppet närmast kring husen.

Kring gårdarna finns lövskogar med ek, lind, björk, lönn, ask, fruktträd, m.m. Buskar som hagtorn, olvon, en, slån m.m. finns också. I ett långsmalt stenomgärdat parti ca 100 m norr om gårdarna finns ren lind- och ekskog. I ett område nära stranden norr om de små fritidshusen finns ett område med många grova aspar. I några delar i sydöstra delen finns fortfarande öppna gläntor kvar på före detta åkrar och hagmarker. På två ställen finns planterad gran på åkermarker. Även i övriga delar vandrar granen successivt in.

I våtmarker en bit norr om gårdarna och i delar av Långavik har mossodlingar anlagts genom invallning. Pumpar drevs med vindkraft eftersom det inte finns el på ön. Nu är de övergivna sedan länge. Här är skogen bitvis gles med vide och björk.

På Förarms uddar finns bitvis talldominerade skogar. På den norra halvan av ön har det funnits grandominerad skog som blåste ner vid stormen 2005 och som upparbetades och kördes ut med pråm. Här finns idag en tät, likåldrig björkungskog. Särskilt utmed stränderna finns äldre, grova och senvuxna träd av främst tall men också av lövträd.

På Risö har ingen avverkning skett på senare tid. Skogen är naturligt flerskiktad och olikåldrig med mycket död ved, bl.a. från stormen 2005. Här håller granen på att växa in i tallskogen. I den centrala delen finns alsumpskog.

I en sägen berättas det hur en drake ruvade på en skatt dold i en grotta på Risö.

### FÖRORDNANDE OM KUNGÖRELSEDELGIVNING

Länsstyrelsen förordnar, med stöd av 49 § delgivningslagen (2010:1932) jämfört med 27 § förordningen (1998:1252) om områdesskydd enligt miljöbalken m.m., att delgivning av detta beslut ska ske genom kungörelse. Kungörelsen ska inom 10 dagar från detta förordnande införas i Post- och Inrikes Tidningar och i ortstidningen Smålandsposten.

BESLUT

Datum  
2018-11-14

Ärendenummer  
511-1040-2014

Delgivningen ska anses ha skett två veckor efter dagen för detta beslut, förutsatt att kungörelsen inom 10 dagar från beslutet införts i ovan nämnda tidningar.

Beslutet hålls tillgängligt på Länsstyrelsen, Kungsgatan 8, Växjö och på Länsstyrelsens hemsida, [www.lansstyrelsen.se/kronoberg](http://www.lansstyrelsen.se/kronoberg)

#### HUR MAN ÖVERKLAGAR

Detta beslut kan överklagas av den som beslutet angår (16:12 § miljöbalken) genom skrivelse till regeringen. Överklagandet ska dock skickas in per e-post till [kronoberg@lansstyrelsen.se](mailto:kronoberg@lansstyrelsen.se). Länsstyrelsen måste ha fått överklagandet senast den 19 december 2018, annars kan inte regeringen pröva överklagandet.

Överklagandet bör innehålla följande:

- hänvisning till detta beslut, dnr 511-1040-2014
- vad som ska ändras och varför
- namnteckning, namnförtydligande och adressuppgifter
- eventuella handlingar som stöder överklagandet.

#### BESLUTANDE

Beslut i ärendet har fattats av länsråd Anders Flanking. I handläggningen av ärendet, i vilket naturskyddshandläggaren Helene Pettersson varit föredragande, har även länsarkitekten Gunnel Henriksson, enhetschefen Martin Sjödahl, funktionschefen Elisabet Ardö, vattenvårdshandläggare Annika Smålander samt naturvårdsförvaltare Annette Petersson deltagit.

Anders Flanking

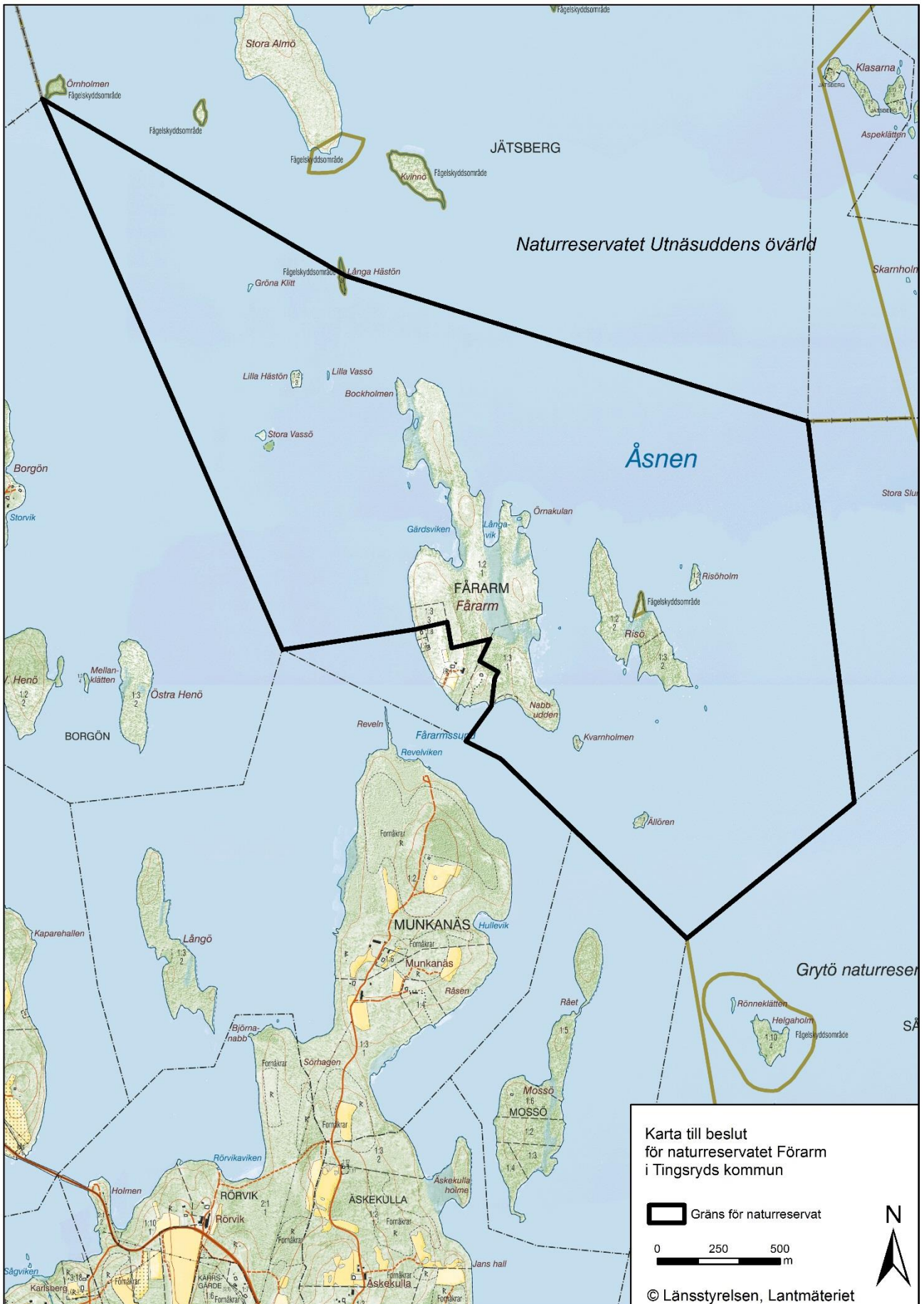
Helene Pettersson

#### DELGIVNINGSSÄTT


Beslutet ska kungöras i länets författningssamling, ortstidning samt i Post- och Inrikestidningar.

#### BILAGOR

1. Beslutskarta
2. Skötselplan
3. Sändlista/Sakägarförteckning
4. Miljöbalkens regler om naturreservat
5. Hur man överklagar



Karta till beslut för naturreservatet Fårarm i Tingsryds kommun

 Gräns för naturreservat

0 250 500 m