

BESLUT

Datum
2003-12-19Ärendenummer
511-7520-01

**UTÖKNING AV NATURRESERVATET MÅLASKOGSBERG I RYSSBY
SOCKEN, LJUNGBY KOMMUN**

BESLUT

Länsstyrelsen förklarar med stöd av 7 kap. 4§ miljöbalken (MB) (1998:808) det område som har markerats på bifogad karta (bilaga 1) som naturreservat. Området är en utökning av det befintliga naturreservatet Målaskogsberg. Gränsen för utökningen ska följa fastighetsgränsen för Hollborna 1:10, förutom den västra gränsen som ansluter till befintligt naturreservat.

Länsstyrelsen fastställer bifogad skötselplan för det utökade området av naturreservatet, se bilaga 2.

För att uppnå syftet med reservatet beslutar Länsstyrelsen med stöd av 7 kap 5, 6 och 30 §§ miljöbalken att föreskrifter under A, B och C inom det befintliga naturreservatet ska gälla även för det utökade området, med undantag för föreskriften A11 som ska ha följande lydelse: Det är förbjudet att jaga fågel. Föreskrifterna återfinns i Länsstyrelsens beslut den 20 januari 1975, diarie-nummer 11.121-2-71, se utdrag i bilaga 3. Föreskrifterna utgör inte hinder för de åtgärder som behövs för att tillgodose ändamålet med naturreservatet enligt skötselplanen. Föreskrifterna under C träder i kraft den dag som framgår av kungörandet i länets författningssamling. Föreskrifterna gäller även om de överklagas.

Länsstyrelsen utser Skogsvårdsstyrelsen Jönköping-Kronoberg till förvaltare av naturreservatet.

Syftet med utökningen av naturreservatet är att bevara värdefull löv-, barr- och blandskog på fastmark och i sumpskog. Inom området ska på sikt blandlövskog nyskapas. Den biologiska mångfalden i området ska bibehållas och öka i takt med att skogen blir äldre, andelen lövskog blir större och inslaget av grova träd och död ved ökar. Syftet är också att främja allmänhetens möjligheter till friluftsliv.

BESLUT

Datum
2003-12-19

Ärendenummer
511-7520-01

ADMINISTRATIVA DATA

Namn: Målaskogsberg

Kommun: Ljungby

Församling: Ryssby

Läge: Ca 20 km öster om Ljungby, ca 13 km sydöst om Ryssby kyrka, omedelbart norr om allmän väg 610

Gränser: Gränsen följer fastighetsgränsen för Hollborna 1:10 förutom den västra gränsen som ansluter till gräns för befintligt naturreservat.

Areal: 23,5 ha varav 21,4 ha produktiv skogsmark och 1,9 ha öppet kärr.

Fastigheter: Hollborna 1:10

Sakägare: Markägare: staten
Jakträttsinnehavare: Lars Collsjö, Ryssby

Förvaltare: Skogsvårdsstyrelsen Jönköping-Kronoberg

Kartblad: Topografiska kartan 5E Växjö SV
Ekonomiska kartor 5E0A Sunnerå (05400) och 5E0B Tjurken (05401)

Riksobjekt nr: NRO 07009

Natura 2000,
områdeskod: SE 0320112
artkod: 1386, Grön sköldmossa (*Buxbaumia viridis*); A104, järpe (*Bonasa bonasia*).
naturtypskod: 91D0 (10,5 ha), 9010 (11 ha) och 7140 (2 ha).

Naturtyper*: Lövblandad barrskog (8,6 ha), blandskog (3 ha), ädellövskog (0,3 ha), triviallövskog (1,1

BESLUT

Datum
2003-12-19

Ärendenummer
511-7520-01

ha), tallsumpskog (8 ha), myr
(1,9 ha), övrigt (0,4 ha).

(*Naturvårdsverkets preliminära klassning; dagens förhållanden)

BESKRIVNING AV OMRÅDET

Natur

Det aktuella området består av skog på fastmark och torvmark samt en liten areal öppet kärr. Terrängen sluttar från "Målaskogsberget" i väster ner mot tallsumpskogen och Kvarnbäcken som bildar gräns i öster. Utmed ån finns två långsmala moränbackar. Berggrunden består i väster av hyperitdiabas och i norra och östra delen av gnejsig granit. I den västra delen finns berg i dagen medan den östra delen är täckt av morän och i stora delar torv. Kvarnbäcken tillhör Helge ås avrinningsområde.

Skogen består av olika typer av lövrik blandskog, barrskog och tallsumpskog. I västra kanten finns uppe på berget en grov blandskog av högorrttyp med gran och bok (nyckelbiotop). Här finns gott om död ved. Här finns den lilla oansenliga mossan *Grön Sköldmossa* som växer på multnande stammar och stubbar. I fältskiktet märks också *blåsippa*, *vispstarr* och *hässlebrodd*. Den sydvästra delen består av planterad 45-årig granskog samt några mindre områden där det även finns ek, bok och björk. Östra delen är till stor del ca 100-årig tallsumpskog som i norr rymmer ett litet öppet kärr där det växer bl.a. *rundsileshår*. I norra delen av sumpskogen finns också ett blötare bestånd där al och björk dominerar. I området finns *järpe*. På moränkullarna närmast bäcken finns barrblandskog av blåbärstyp med höga naturvärden. Skogen är flerskiktad, olikåldrig och uppskattad ålder är 125 år. Närmast den nedlagda järnvägen i norra kanten finns flackare mark med lövrik blandskog. I området som helhet förekommer förutom trädslagen gran, tall, ek och bok även lönn, hassel, sälg, rönn, lind, avenbok och ask. I den södra gränsen finns en källa.

Hasselmus finns i det befintliga reservatet och antas förekomma även i den västra delen av detta område.

BESLUT

Datum
2003-12-19

Ärendenummer
511-7520-01

Kultur

I västra kanten av området finns spår av stenbrott. Inom det befintliga naturreservatet i väster är spåren av brytning ännu större. Norra gränsen är en banvall från den nedlagda järnvägen Vislanda-Bolmen. I västra och norra kanten finns spår efter odling i form av små åkerytor och odlingsrösen. I norr finns grunden efter torpet Åbo.

Frilufsliv

Det befintliga naturreservatet är ett omtyckt utflyktsmål och ett av länets mest besökta naturreservat.

REDOGÖRELSE FÖR ÄRENDET

Beslut om naturreservatet Målaskogsberg och skötselplan togs av Länsstyrelsen den 20 januari 1975. Den 27 oktober 1987 fattades beslut om ny skötselplan för reservatet.

I september 1994 anmälde markägaren till fastigheten Hollborna 1:9 en avverkning i den nu aktuella utökningen. Skogsvårdsstyrelsen konstaterade då att två skogspartier inom området hade uppmärksammats i nyckelbiotopsinventeringen. Där fanns en "nyckelbiotop" och ett "naturvärde". Den planerade avverkningen berörde nyckelbiotopen. Detta ledde till att förhandlingar påbörjades med markägaren vilket slutade med att staten köpte en del av Hollborna 1:9. Denna del har idag genom fastighetsreglering överförts till fastigheten Hollborna 1:10. Området planerades bli en utökning av det befintliga naturreservatet.

Skogsvårdsstyrelsen har gjort en skogsinventering av området.

Ärendet har remitterats till jakträttsinnehavaren, Naturvårdsverket, SGU, Ljungby kommun, Skogsvårdsstyrelsen och Naturskyddsföreningen i Sunnerbo. Följande yttrande har kommit in. Naturvårdsverket har godkänt bildandet av reservatet men avstår från att lämna detaljsynpunkter. SGU tillstyrker beslutet och anser att det är positivt

BESLUT

Datum
2003-12-19

Ärendenummer
511-7520-01

att reservatet utökas eftersom det inom reservatsområdet kommer att rymmas områden med olika geologiska betingelser. Sannolikt framgår det av vegetationstyperna att hyperitdiabasen bildar underlag för en näringsrik biotop medan gnejsmoränområdet har en mera näringsfattig biotop. Kommunstyrelsen i Ljungby kommun tillstyrker förslaget. Miljö- och byggnämnden tillstyrker också och ser positivt på att staten avsätter mark till reservatsbildningen. Ingvar Nilsson, Kommunförbundet, har på Ljungby kommuns uppdrag granskat förslaget och har påpekat följande i sitt underlagsmaterial. Det värdefulla området är mycket större än i förslaget till reservat. Det omfattar ett större område med våtmarker och sumpskogar kring Kvarnbäcken. För att klara målet att bevara järpen i området skulle ytterligare utökning behöva vidtas. Lämpliga skogstyper finns i omgivningarna så länge dessa inte blir föremål för ytterligare skogsbruksåtgärder. Jakt på järpe bör ej vara tillåten. Skötsel mål bör ses över även för det äldre reservatet, för att få en helhetssyn i området. Skogsvårdsstyrelsen tillstyrker utökningen. De anser att den föreslagna skötselriktningen i huvudsak är lämplig men har lämnat några förslag till justeringar av skötselplanen.

Jakträttsinnehavaren har informerats om att fågeljakt föreslås förbjudas inom området och inte haft någon erinran mot detta.

MOTIVERING

Område är en del av ett större område beläget på och intill en bergrygg av hyperitdiabas, "Målaskog-Långhult-Granhult", som är av riksintresse för naturvården (objektnummer NRO 07009), enligt Naturvårdsverkets beslut 1988-09-19 och 2000-02-07. Områden av riksintresse för naturvård skall enligt hushållningsbestämmelserna i 3 kap 6 § MB skyddas mot åtgärder som kan påtagligt skada natur- eller kulturmiljön.

Området är tillsammans med det befintliga naturreservatet av regeringen föreslaget att ingå i Natura 2000 som är ett nätverk av särskilt värdefulla naturområden inom Europeiska Unionen.

BESLUT

Datum
2003-12-19

Ärendenummer
511-7520-01

I översiktsplanen för Ljungby kommun (antagen 1992-10-22) ligger det aktuella området inom ett större område som bedöms vara ett större, relativt opåverkat landsbygdsområde. Sådana områden skall så långt möjligt sparas och skyddas mot större ingrepp såsom trafikleder, ledningar, täkter, upplag och tippar, m.m. Målaskogsberg utpekats vidare som ett område med särskilt stora naturvärden. ÖP anger bl.a. att det inte finns någon erinran i sak mot naturreservat men att det är ytterst viktigt att säkerställandet så långt möjligt sker i samförstånd med berörda markägare.

Området har i länets naturvårdsprogram erhållit klass 1 och 2 i en tregradig skala, där klass 1 innebär det högsta värdet. Kvarnbäcken och dess omgivande sumpskogar (östra delen av det aktuella området) har i länets våtmarksinventering (1987) klassats i den högsta klassen, klass 1, vilket betyder att den bedöms ha särskilt stora naturvärden. I området finns två områden registrerade i Skogsvårdsstyrelsens nyckelbiotopsinventering, en "nyckelbiotop" och ett "naturvärde". Grön sköldmossa och hasselmus är förtecknade på svenska rödlistor (Rödlistor innehåller arter vars långsiktiga överlevnad i landet inte är säkrad. Rödlistor över växter och djur är fastställda av Naturvårdsverket, beslut 2000-05-10). Grön sköldmossa omfattas av EU:s art- och habitatdirektiv (bilaga 2). Järpe omfattas av EU:s fågeldirektiv (bilaga 1). Detta innebär att arterna särskilt ska beaktas vid upprättandet av nätverket Natura 2000. Länsstyrelsen delar Ingvar Nilssons uppfattningen att jakt på järpe inte bör tillåtas inom området. Även orre och tjäder kan tänkas förekomma i området och ingår även de i EU:s fågeldirektiv. Länsstyrelsen bedömer därför att all fågeljakt bör förbjudas.

Det aktuella området har sammantaget stora naturvärden. Utökningen av det befintliga naturreservatet kommer att förstärka möjligheten att bevara biologisk mångfald både genom att reservatet blir större och genom att naturtyper av andra slag tillförs. Länsstyrelsen anser, vid en intresseprövning enligt 7 kap 25 § miljöbalken, att reservatsföreskrifternas utformning innebär en

BESLUT

Datum
2003-12-19

Ärendenummer
511-7520-01

rimlig balans mellan de värden som skall skyddas och det intrång detta innebär för enskilda rätt att använda mark och vatten. Reservatsbildningen är förenlig med miljöbalkens mål i 1 kap 1§ och bestämmelserna om hushållning med mark och vatten i 3 och 4 kapitlen miljöbalken samt med översiktsplanen för Ljungby kommun.

HUR MAN ÖVERKLAGAR

Detta beslut kan överklagas genom skrivelse till Regeringen. Överklagandet ska dock skickas till Länsstyrelsen i Kronobergs län, 351 86 VÄXJÖ. Länsstyrelsen måste ha fått överklagandet senast den 20 januari 2004, annars kan inte Regeringen pröva överklagandet.

Överklagandet bör innehålla följande:

- Hänvisning till detta beslut, diarie-nummer 511-7520-01
- Vad som ska ändras
- Namnteckning, namnförtydligande och adressuppgifter
- Eventuella handlingar som stöder överklagandet

Beslut i ärendet har fattats av landshövdingen Lars-Åke Lagrell. I handläggningen av ärendet, i vilket byrådirektören Helene Pettersson varit föredragande, har även deltagit länsrådet Claes Sjöblom, miljövårdsdirektören Carl-Philip Jönsson, byrådirektören Elisabet Ardö och förste länsassessorn Olof Bernstone.

Lars-Åke Lagrell

Helene Pettersson

BESLUT

Datum
2003-12-19

Ärendenummer
511-7520-01

Delgivningssätt

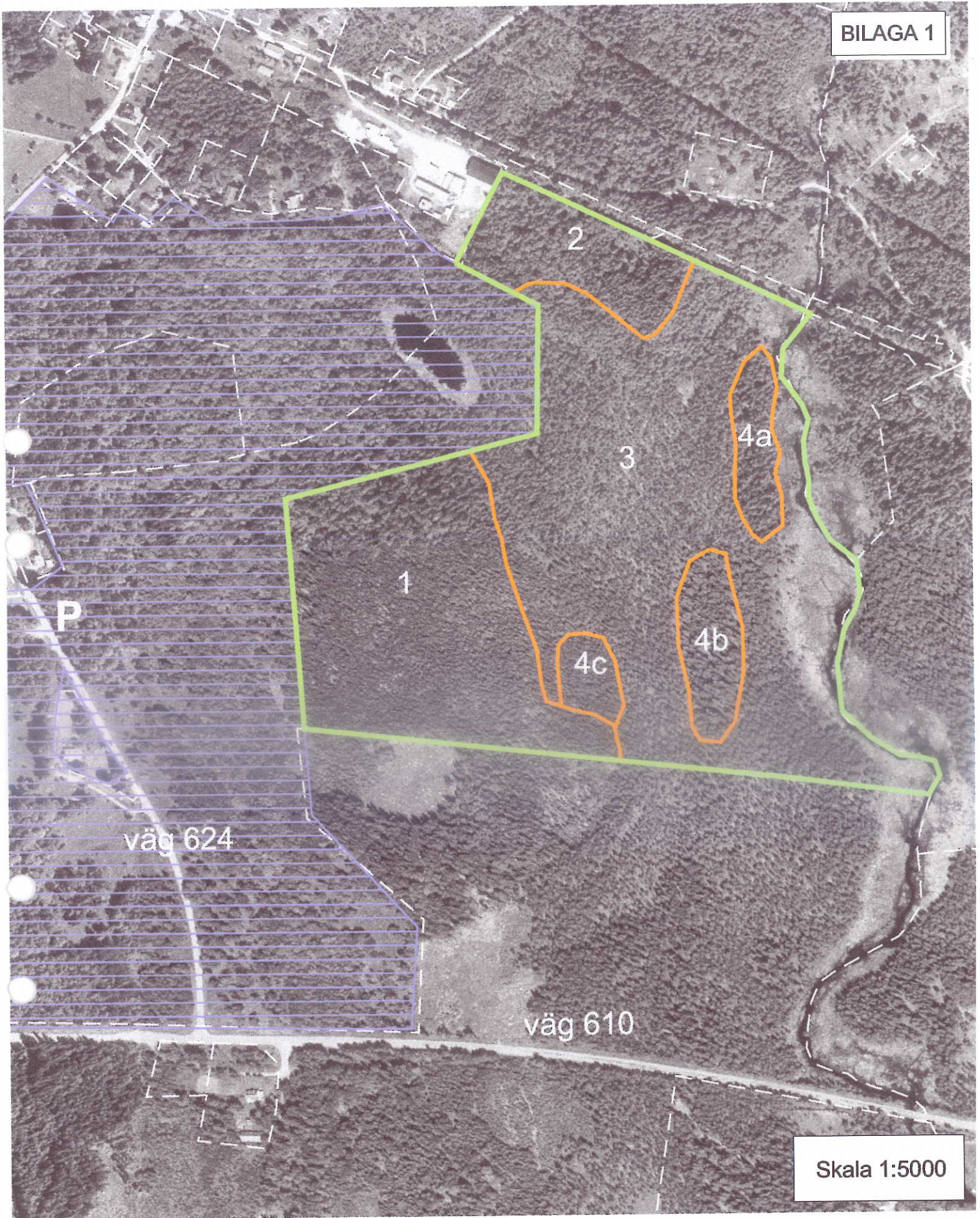
Beslutet skall kungöras i länets författningssamling samt i ortstidning enligt 27 § förordning (1998:1252) om områdesskydd enligt miljöbalken m.m.

Bilagor

1. Karta
2. Skötselplan
3. Utdrag ur beslut länsstyrelsens beslut
11.121-2-71
4. Miljöbalkens regler om naturreservat

Sändlista

Lars Collsjö, Målaskog, 341 76 RYSSBY
Ljungby kommun, 341 83 LJUNGBY
Naturvårdsverket, 106 48 STOCKHOLM
SGU, Box 670, 751 28 UPPSALA
Lantmäterimyndigheten, Box 242, 351 03 VÄXJÖ
Skogsvårdsstyrelsen, naturvårdsförvaltningen, att.
Jan Karlsson, box 7, 351 03 VÄXJÖ, **2 ex!**
Skogsvårdsstyrelsen, Ljungby distrikt,
Olofsgatan 3A, 341 30 LJUNGBY
Naturskyddsföreningen I Sunnerbo, c/o Marianne
Bergner, Kvänjarp södergård, 341 91 LJUNGBY



Karta till beslut om utökning av naturreservatet Målaskogsberg i Ljungby kommun

2003-12-19

Ärende 511-7520-01

-  Utökning av naturreservat
-  Delområden
-  Befintligt naturreservat
- P** parkeringsplats