

Enligt sändlista

Bildande av naturreservatet Lindeberget, Linde socken, Gotlands kommun

Beslut

Med stöd av 7 kap. 4 § miljöbalken (1998:808) beslutar länsstyrelsen att förklara det område som snedstreckats och avgränsats med heldragen svart linje på bifogad karta, bilaga 1, som naturreservat. Naturreservatet har den avgränsning som framgår av bifogad karta och med de gränser som slutligen utmärks i fält.

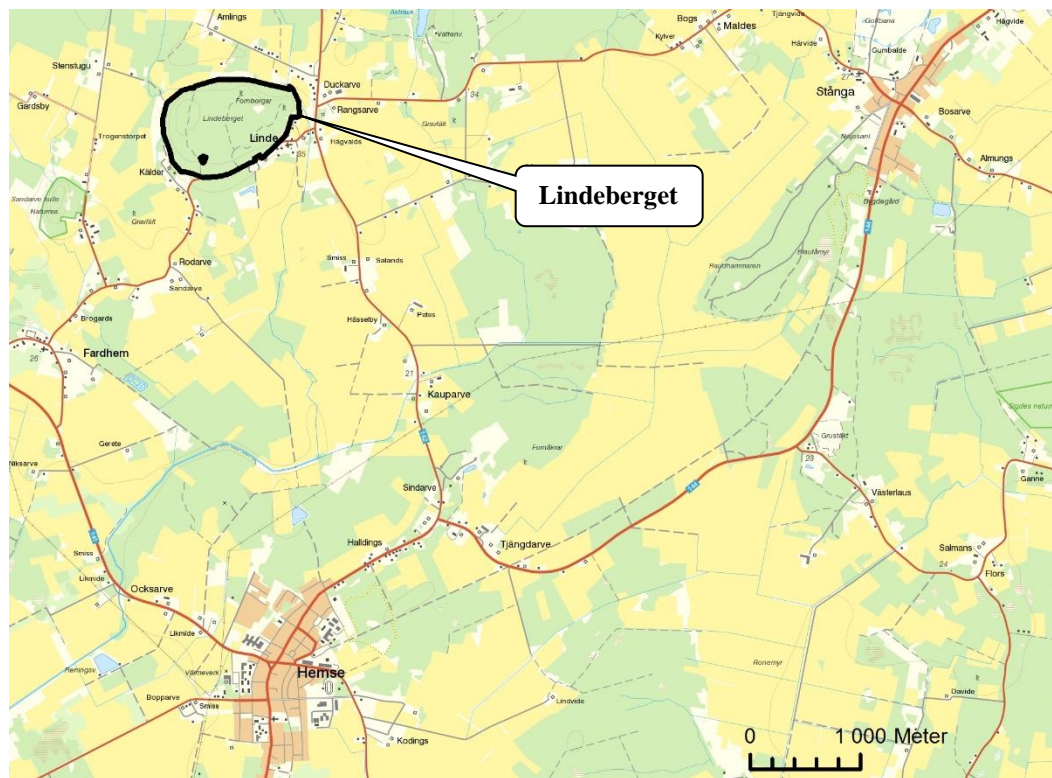
Reservatets namn ska vara Lindeberget.

Beslutet riktar sig till var och en, fastighetsägare och innehavare av särskild rätt, vars rättigheter att använda mark- och vattenområden berörs inom reservatsområdet.

Uppgifter om reservatet

<i>Namn</i>	Lindeberget
<i>Kommun</i>	Gotland
<i>Län</i>	Gotland
<i>Lägesbeskrivning</i>	100 m nordväst om Linde kyrka
<i>Koordinat för mittpunkt (Sweref 99)</i>	N 6353735, E 703184
<i>Fastigheter</i>	Linde Odvalds 2:1 Linde Kälder 1:1
<i>Ägarförhållanden</i>	Privat
<i>Areal</i>	82,4 hektar varav 57,7 hektar produktiv skogsmark
<i>Nyttjanderätter m.m.</i>	Se bilaga 4
<i>Förvaltare</i>	Länsstyrelsen i Gotlands län

Översiktskarta



© Lantmäteriet, Länsstyrelsen

Syftet med reservatet

Syftet med naturreservatet Lindeberget är att:

- bevara en inlandsklint med höga geologiska värden,
- bevara en inlandsklint med gammelskog och alvarmarker för framtiden för att där bl. a. kunna följa skogens naturliga föryngring samt florans och faunans utveckling,
- strukturer som gamla, senvuxna tallar och granar, solbelyst tall och gran, och död ved ska förekomma i en omfattning som är gynnsam för områdets naturtyper samt typiska och rödlistade arter,
- det ska finnas ett inslag av både gran och tall i skogarna,
- reservatet ska bidra till att uppnå gynnsam bevarandestatus för naturtyperna högörtäng (6230), alvar (6280), karsthällmark (8240), kalkbranter (8210) och taiga (9010),
- åtgärder vidtas för att underlätta allmänhetens friluftsliv inkluderande underhållande och utvecklande av naturstig samt öppethållande av utsiktspunkter.

Syftet ska uppnås genom en försiktig naturvårdande skötsel och intern dynamik. Røjning genomförs för att hålla stigar öppna till förmån för friluftslivet. Fornborgarna ska hållas öppna. För övrigt präglas området av intern dynamik eller naturvårdsinriktad plockhuggning och extensivt bete.

Skälen för beslutet

Lindeberget är av riksintresse för naturvård enligt 3 kap 6 § miljöbalken. Området har mycket höga geovetenskapliga värden. Lindklintskärningen vid kyrkan är en internationellt viktig referenslokal för sedimentär berggrundsstratigrafi. Berget är en av Gotlands högre och mera markerade inlandsklintar. De brant stupande klintarna hyser ovanliga och intressanta livsmiljöer i form av skuggiga lodytor, vittrade kalkblock och platser med utströmmande lerhaltigt vatten. Delar av platån saknar lösa jordlager och består av hårt vittrade hållmarksalvar. Karst i form av påtagligt vittrade sprickor finns på många platser. I östra delen av klinten finns en torrdal som bildats genom smältvatten från inlandsisen. På västra delen av berget finns markanta svallade fossila strandvallar av kalkgrus. Lindeberget utgör ett fint exempel på en inlandsklint bestående av en mosaik med åldriga barrblandskogar och alvarmarker med mycket höga naturvärden. Området är mycket artrikt och hyser ett stort antal sällsynta och rödlistade arter. Området är av stor betydelse för rörligt friluftsliv. Lindeberget är av riksintresse för kulturmiljövård enligt 3 kap 6 § miljöbalken.

Prioriterade bevarandevärden

Naturtyper	<ul style="list-style-type: none">• *Taiga• *Alvar• *Karsthällmark• Kalkbranter• Högörtäng
Strukturer och funktioner	<ul style="list-style-type: none">• Geologiska värden• Gamla träd; skoglig kontinuitet, grova träd, död ved• Karstprocesser• Blekeutfällning
Arter	<ul style="list-style-type: none">• Rik flora, rik svampflora
Friluftsliv	<ul style="list-style-type: none">• Kulturhistoria

*Prioriterad naturtyp enligt EU:s art- och habitatdirektiv

Reservatsföreskrifter

Med stöd av 7 kap. 5 och 6 §§ miljöbalken föreskriver länsstyrelsen följande:

A Föreskrifter enligt 7 kap 5 § miljöbalken om inskränkningar i rätten att använda mark- och vattenområden, som behövs för att uppnå syftet med reservatet

Utöver vad som i övrigt gäller är det förbjudet att inom reservatet:

1. uppföra eller utföra byggnad eller anläggning,
2. anlägga väg,
3. dra fram mark- eller luftledning,
4. gräva, plöja, harva, schakta, fylla ut, spränga eller på annat motsvarande sätt påverka mark eller block,
5. anordna upplag,
6. dika, dikesrensa, dämna eller utföra annan åtgärd som påverkar områdets hydrologi,
7. avverka, upparbeta eller bortföra levande eller dött träd eller buske eller utföra annan skogsbruksåtgärd,
8. tillföra växtnäringsämne eller använda kemiskt bekämpningsmedel,
9. införa för området främmande växt- eller djurart. Detta inkluderar insädd av vallfrö, spannmål eller andra grödor.

Föreskrifterna ovan ska inte utgöra hinder för:

- a) förvaltaren, eller den som förvaltaren utser, att utföra de åtgärder som framgår av föreskrifterna nedan enligt 7 kap. 6 § miljöbalken,
- b) normalt underhåll av befintliga vägar, traktorvägar och luftledning,
- c) restaurering av våtmarkerna Biskopsmyr och Mobjärgsmyr,

B Föreskrifter enligt 7 kap 6 § miljöbalken om förpliktelser för ägare och innehavare av särskild rätt till fastigheter att tåla visst intrång

Ägare och innehavare av särskild rätt till fastighet inom naturreservatet skall tåla att följande anordningar utförs och att följande åtgärder vidtas för att tillgodose syftet med reservatet:

1. att reservatsgränsen röjs och markeras,
2. att skyltar med information om reservatet sätts upp,
3. att en parkeringsplats anläggs och används på fastigheten Linde Odvalds 2:1,
4. att betesdrift (inklusive uppförande och underhåll av stängsel, grindar och stängselgenomgångar) sker inom området,
5. att natur- och kulturvårdsinriktad röjning, plockhuggning och luckhuggning sker, i varierande omfattning och utifrån markens kulturprägel,
6. att nödvändiga metoder används i syfte att bekämpa invasiva arter,
7. att en naturstig inklusive eventuella spänger, anläggs, underhålls och utvecklas,
8. att utsiktspunkter hålls öppna,

9. att grillplats uppförs och upprätthålls,
10. att faciliteter för besökare och friluftsliv uppförs och underhålls, såsom torrdass, bänkbord och vindskydd,
11. att utsiktstornet på fastigheten Linder Kälder 1:1 får tas bort, och även ersättas,
12. att undersökning och dokumentation av mark, vegetation samt växt- och djurliv sker i uppföljningssyfte.

C Föreskrifter enligt 7 kap 30 § miljöbalken om allmänhetens rätt att färdas och vistas inom naturreservatet samt om ordningen i övrigt

Utöver vad som i övrigt gäller är det förbjudet att inom reservatet:

1. borra, hacka, spränga, rista, gräva, måla eller på något sätt skada eller bortföra berg, jord eller sten,
2. framföra motordrivet fordon utanför väg markerad med röd heldragen linje på karta, bilaga 3,
3. avsiktligt skada levande eller dött träd eller buske,
4. skada, plocka eller samla in växter, svampar och lavar,
5. göra upp öppen eld annat än vid iordningsställda grillplatser.

Det är förbjudet att utan Länsstyrelsens tillstånd:

6. använda området för organiserade tävlingar, övningar, lägerverksamhet eller liknande med mer än 50 deltagare,
7. samla in djur, växt, svamp eller lav för vetenskapliga eller andra studier, eller på andra sätt skada eller störa växt- och djurlivet i dessa syften.

Föreskrifterna ovan ska inte utgöra hinder för:

- a) bär- marksvamp- och blomplockning för husbehov, dock får ej fridlysta eller rödlistade kärlväxter plockas,
- b) mindre exkursioner i kunskapsspridande syfte, dock får ej fridlysta eller rödlistade kärlväxter plockas,
- c) innehavare av särskild rätt till jakt att jaga rådjur, vildsvin/korsningsgris eller hare eller att transportera ut fällt vildsvin/ korsningsgris med terrängskoter, t.ex. s.k. fyrhjuling. Vid körning i terräng ska särskild försiktighet iakttas för att undvika skador på mark och vegetation,
- d) traditionell eldning på klinten i samband med valborgsfirande.

Fastställelse av skötselplan

Länsstyrelsen fastställer i enlighet med 3 § förordningen (1998:1252) om områdesskydd enligt miljöbalken m.m. bifogad skötselplan, bilaga 2, för naturreservatets långsiktiga vård.

Beskrivning av ärendet

Ärendets beredning

Områdets naturvärden har varit kända under lång tid. Områdets höga naturvärden finns dokumenterade i Värdefull natur på Gotland (Länsstyrelsen 1984). Området är av riksintresse för naturvård och kulturmiljövård enligt 3 kap 6 § miljöbalken. Under perioden 12 september 2017 till den 18 oktober 2017 ersattes markägarna i reservatet för den inskränkning reservatet innebär i pågående markanvändning enligt ersättningsreglerna i 31 kap miljöbalken. Ersättningen skedde genom överenskommelse om intrångsersättning mellan länsstyrelsen och markägarna. Under hösten 2018 har ärendet varit ute på remiss.

Motivering till beslutet

Motiv till skyddsformen naturreservat

Länsstyrelsen har bedömt att det är ett angeläget allmänt intresse att naturreservatet Lindeberget, med dess arter och livsmiljöer, bevaras och främjas långsiktigt, enligt de skäl som anges under rubriken ”Skälen för beslut”. För att uppnå detta krävs skötsel i olika utsträckning i reservatets alla naturmiljöer, liksom restaureringsinsatser. Den pågående markanvändningen är trakthyggesbruk i skogsmarken vilket skulle påverka området starkt negativt. För att kunna ge berörda markägare full ekonomisk ersättning för intrång i pågående markanvändning och för att garantera området det skydd och den skötsel som behövs för att bevara naturvärdena långsiktigt är det motiverat att skydda området som naturreservat. Beslutet utgör en del av att uppfylla den av regeringen antagna strategin för biologisk mångfald och ekosystemtjänster. Denna strategi är Sveriges svar på hur vi ska bidra till att uppfylla den strategiska planen inom konventionen om biologisk mångfald, målen i EU:s strategi för biologisk mångfald samt målen i vårt nationella miljömålsarbete.

Miljökvalitetsmål

Beslutet ger ett långsiktigt skydd till våtmarker och skogar med höga naturvärden samt till en rik biologisk mångfald med flera sällsynta arter. Beslutet bidrar därmed till att uppfylla miljökvalitetsmålen *Levande skogar* och *Ett rikt växt- och djurliv*.

Ekosystemtjänster

Lindeberget hyser en variation av friska och motståndskraftiga ekosystem. Naturmiljön bidrar till att bevara biologisk mångfald och artrikedom långsiktigt i Sverige och i världen. En stor mångfald av växter och djur försäkrar oss tillgång till alla nyttor arterna bidrar med i ekosystemen och som vi är beroende av, såsom pollinering, nedbrytning och näringsåterförsl, jordbearbetning, predation av skadedjur på grödor och plantor och tillväxt av skogen genom mykorrhizasvampar.

Reservatet får en lokal negativ påverkan på virkesproduktionen, då skogsbruk är förbjudet. Reservatet kan dock få en regional positiv effekt på produktionen av kärnvirke. Det gotländska kärnvirket är överrepresenterat i gamla senvuxna skogar och då det kan vara aktuellt att plocka ut enstaka träd i naturvårdande syfte ur reservatet, kan dessa träd bidra till tillgången av kärnvirke för specialsnickerier på Gotland.

Reservatet hyser mark som tidigare använts som naturbetesmark. Vid återupptagen hävd skulle dessa marker positivt bidra till den lokala köttproduktionen på Gotland.

Intresseprövning enligt 7 kap 25§ miljöbalken

Bildande av naturreservat är en fråga som är angelägen för det allmänna, och som syftar till att uppfylla nationella och internationella mål om biologisk mångfald och ekosystem. Länsstyrelsen bedömer att inskränkningarna i enskilda rätt att använda mark och vatten inte går längre än vad som krävs för att syftet med skyddet ska tillgodoseas (7 kap. 25 § miljöbalken). I denna bedömning ingår valet av område, avgränsningen av området och reservatsföreskrifterna.

Valet av område är motiverat utifrån områdets höga natur- och friluftsvärden, se rubriken ”Skälen för beslut”.

I avgränsningen av reservatet har endast mark inkluderats som behövs för att uppnå syftet med skyddet. Avgränsningen är utförd så att den inte ska störa angränsande vägar och vägområden, plats för upplag samt platser för avloppsanläggningar.

Reservatets A- och B-föreskrifter är inte mer inskränkande än vad som krävs för att uppnå syftet med skyddet, se rubriken ”Motivering av föreskrifterna”.

Andra sakförhållanden

Länsstyrelsen bedömer att beslutet är förenligt med en från allmän synpunkt lämplig användning av mark- och vattenresurser.

Länsstyrelsen bedömer att beslutet är förenligt med hushållningsbestämmelserna i 3 och 4 kap. miljöbalken. Området ligger inom riksintresse för naturvård och kulturmiljövård enligt 3 kap 6 § miljöbalken. Länsstyrelsen bedömer att naturreservatet bidrar till att långsiktigt skydda dessa riksintressen.

Vidare bedömer länsstyrelsen att beslutet överensstämmer med Bygg Gotland – översiktsplan för Gotlands kommun 2010–2025.

Konsekvensutredning

I enlighet med vad som sägs i 4 och 5 §§ förordningen (2007:1244) om konsekvensutredning vid regelgivning, har länsstyrelsen bedömt att föreskrifterna enligt 7 kap. 30 § miljöbalken innebär så begränsade kostnadsmässiga och andra konsekvenser att det saknas skäl för en konsekvensutredning av regelgivningen.

Intresseprövning

Bildande av naturreservat är en fråga som är angelägen för det allmänna, och som syftar till att uppfylla nationella och internationella mål om biologisk mångfald och ekosystem. Länsstyrelsen bedömer att inskränkningarna i enskilds rätt att använda mark och vatten inte går längre än vad som krävs för att syftet med skyddet ska tillgodoses (7 kap. 25 § miljöbalken).

Bestämmelser som beslutet grundas på

Bildande av naturreservat

Enligt 7 kap. 4 § miljöbalken får ett mark- eller vattenområde förklaras som naturreservat av länsstyrelsen i syfte att bevara biologisk mångfald, vårda och bevara värdefulla naturmiljöer eller tillgodose behov av områden för friluftslivet.

Föreskrifter och skälen för beslut

Enligt 7 kap. 5 § miljöbalken ska skälen för beslutet anges, i beslutet om att bilda naturreservat.

Enligt samma paragraf ska det i beslutet också anges de inskränkningar i rätten att använda mark- och vattenområden som behövs för att uppnå syftet med reservatet, såsom förbud mot bebyggelse, uppförande av stängsel, upplag, schaktning, täkt, uppodling, dikning, plantering, avverkning, jakt, fiske och användning av bekämpningsmedel. En inskränkning får innebära att tillträde till området förbjuds under hela eller delar av året.

Enligt 7 kap. 6 § miljöbalken får länsstyrelsen, om det behövs för att tillgodose syftet med naturreservatet, förplikta ägare och innehavare av särskild rätt till fastighet att tåla sådana intrång som att det inom området

1. anläggs parkeringsplatser, vandringsleder, sanitära inrättningar eller liknande anordningar,
2. bereds tillträde till mark för allmänheten där allmänheten annars inte har rätt att vistas,
3. utförs gallring, röjning, slåtter, plantering, betesdrift, avspärning eller liknande åtgärder, eller
4. genomförs undersökningar av djur- och växtarter samt av mark- och vattenförhållanden.

Enligt 7 kap. 30 § miljöbalken får föreskrifter meddelas om rätten att färdas och vistas inom ett område som skyddas, och om ordningen i övrigt inom området, om det behövs för att tillgodose syftet med skyddet. Vidare anges att föreskrifterna ska gälla omedelbart, även om de överklagas. Enligt 22 § förordningen (1998:1252) om *områdesskydd* får länsstyrelsen meddela föreskrifter enligt 7 kap. 30 § miljöbalken.

Skötselplan

Enligt 3 § förordningen (1998:1252) om områdesskydd skall länsstyrelsen fastställa en skötselplan för naturreservatets långsiktiga vård. En skötselplan skall ingå i varje beslut om bildande av ett naturreservat.

Förvaltare av naturreservatet

Enligt 21 § förordningen (1998:1252) om områdesskydd är länsstyrelsen förvaltare av naturreservatet om förvaltningen inte överläts.

Intresseprövning

Varje medborgares egendom är tryggad genom att ingen kan tvingas avstå sin egendom till det allmänna eller tåla att det allmänna inskränker användningen av mark eller byggnad, utom när det krävs för att tillgodose angelägna allmänna intressen (2 kap. 15 § 1 st. regeringsformen). Hänsyn tas till enskilda intressen vid prövning av frågor om skydd av områden. En inskränkning i enskilds rätt att använda mark eller vatten som grundas på skyddsbestämmelse får därför inte gå längre än som krävs för att syftet med skyddet skall tillgodoses. (7 kap 25 § miljöbalken). Det innebär att nyttan med den vidtagna åtgärden måste stå i proportion till det utförda och att mer ingripande åtgärder än vad som behövs i det enskilda fallet inte får användas. Utgångspunkten för naturreservat är att ingrepp som motiveras av hänsyn till naturvårds- och miljöintressen betraktas som angelägna allmänna intressen (Prop.1997/98:45, del 2, s. 97). Likaså anges i förarbetena att inskränkningen i den enskildes rätt kan gå långt i syfte att skydda miljö och natur.

Beskrivning av reservatet

Lindeberget består av en markant inlandsklint som höjer sig högt över det flacka landskapet söder om Lojstahajd. Bergets plåtå har en påtagligt kullig yta och ligger på en höjd av mellan 51 och 63 meter. Klintarna består av 20 till 30 meter höga stup som är särskilt markanta åt väster, norr och öster. Från bergets krön har man praktiskt taget fri utsikt åt dessa håll, vilket gör området till ett omtyckt besöksmål. Lindeberget är uppbyggd av omväxlande lagrad kalksten och revkalksten.

Mindre raukformationer och klintparter finns på många platser i området. Skogen uppe på klinten domineras på de flesta håll av tall. Inslaget av gran varierar. Områden med lite tjockare sandiga jordlager i västra delen har ett påtagligt inslag av gran. Både tall och gran är påtagligt senvuxna och uppvisar karaktärer för höga naturvärden. I klintslutningarna domineras skogen av gran. Andra trädslag på plåtån inkluderar senvuxen ek, idegran, lönn, ask, oxel och finnoxel. Området har ett buskskikt av påtagligt grov stamformig åldrig ene. I skogen växer blåsippa, strävlost, skugglost, nästrot, skogsknipprot samt blåmossa. Området hyser en lång rad arter storsvampar som tydligt visar att skogen har lång kontinuitet.

Under hösten 2016 upptäcktes en ny art för Norden, pistagespindling i området. Död ved finns i form av torrakor och lågor i främst de branta sluttningarna.

På alvarmarkerna växer gul och vit fetknopp, backtimjan, brudbröd, getrams, solvända, stenkrassing, fältmalört, axveronika, gulmåra, småfingerört och S:t Pers nycklar. På de öppna klintarna finns ett vackert bestånd med hylsnejlika. I karst-sprickor finns murruta. På alvarmarkerna finns ett bestånd av den starkt hotade örten alvarveronika. Berget hyser även bestånd av den ovanliga ormbunken kalkbräken. På berget finns en ganska rik förekomst av vinbergssnäcka. Berget hyser bestånd av ängsnätfjäril och svartfläckig blåvinge.

Upplysning

Föreskrifterna under C ovan, enligt 7 kap. 30 § miljöbalken om rätten att färdas, vistas och om ordningen i övrigt inom naturreservatet, gäller omedelbart även om beslutet överklagas.

Den som vill göra anspråk på ersättning eller kräva inlösen av fastighet ska väcka talan hos mark- och miljödomstolen mot staten inom ett år från det att beslutet på vilket anspråket grundas har vunnit laga kraft vid påföljd att rätten till ersättning eller inlösen annars går förlorad. Detta beslut ska kungöras i länets författningssamling och i ortstidningar. Länsstyrelsen kan meddela dispens från föreskrifter om det finns särskilda skäl och om det är förenligt med förbudets eller föreskriftens syfte.

Enligt 1 § 2 kap. Kulturmiljölagen (1988:950) är fornlämningar skyddade. Av 2 § samma kapitel framgår att det till en fornlämning hör ett så stort område på marken som behövs för att bevara fornlämningen och ge den ett tillräckligt utrymme med hänsyn till dess art och betydelse. Detta område benämns fornlämningsområde.

Länsstyrelsen ska enligt 2 kap. 8 § miljötillsynsförordningen (2011:13) utöva operativ tillsyn över att naturreservatets föreskrifter följs. Enligt 29 kap. 2 och 2a §§ miljöbalken gäller bl.a. att brott mot föreskrift som meddelats med stöd av 7 kap. miljöbalken kan medföra straffansvar. Har någon vidtagit åtgärd i strid mot meddelad föreskrift, kan länsstyrelsen enligt 26 kap. 9 och 14 §§ miljöbalken vid vite förelägga om rättelse.

Utöver föreskrifterna för naturreservatet gäller också generella bestämmelser till skydd för naturmiljön, t.ex.

- körning i terräng med motordrivet fordon enligt terrängkörningslagen (1975:1313),
- fridlysning av alla vilda fåglar och däggdjur samt deras ägg, ungar och bon enligt jaktlagen (1987:259). Vissa andra växt- och djurarter är fridlysta enligt 8 kap. miljöbalken och artskyddsförordningen (2007:845).

Du kan överklaga beslutet

Se bilaga 5.

De som medverkat i beslutet

Beslutet har fattats av tillförordnad landshövding Peter Molin med naturvårdshandläggare Magnus Martinsson som föredragande. I den slutliga handläggningen har även naturvårdshandläggarna Sixten Johansson, Mattias Vejlens och Lena Lavergren samt kulturmiljöhandläggare Katarina Amér deltagit. Ärendet har föredragits för Länsstyrelsens ledningsgrupp.

Peter Molin

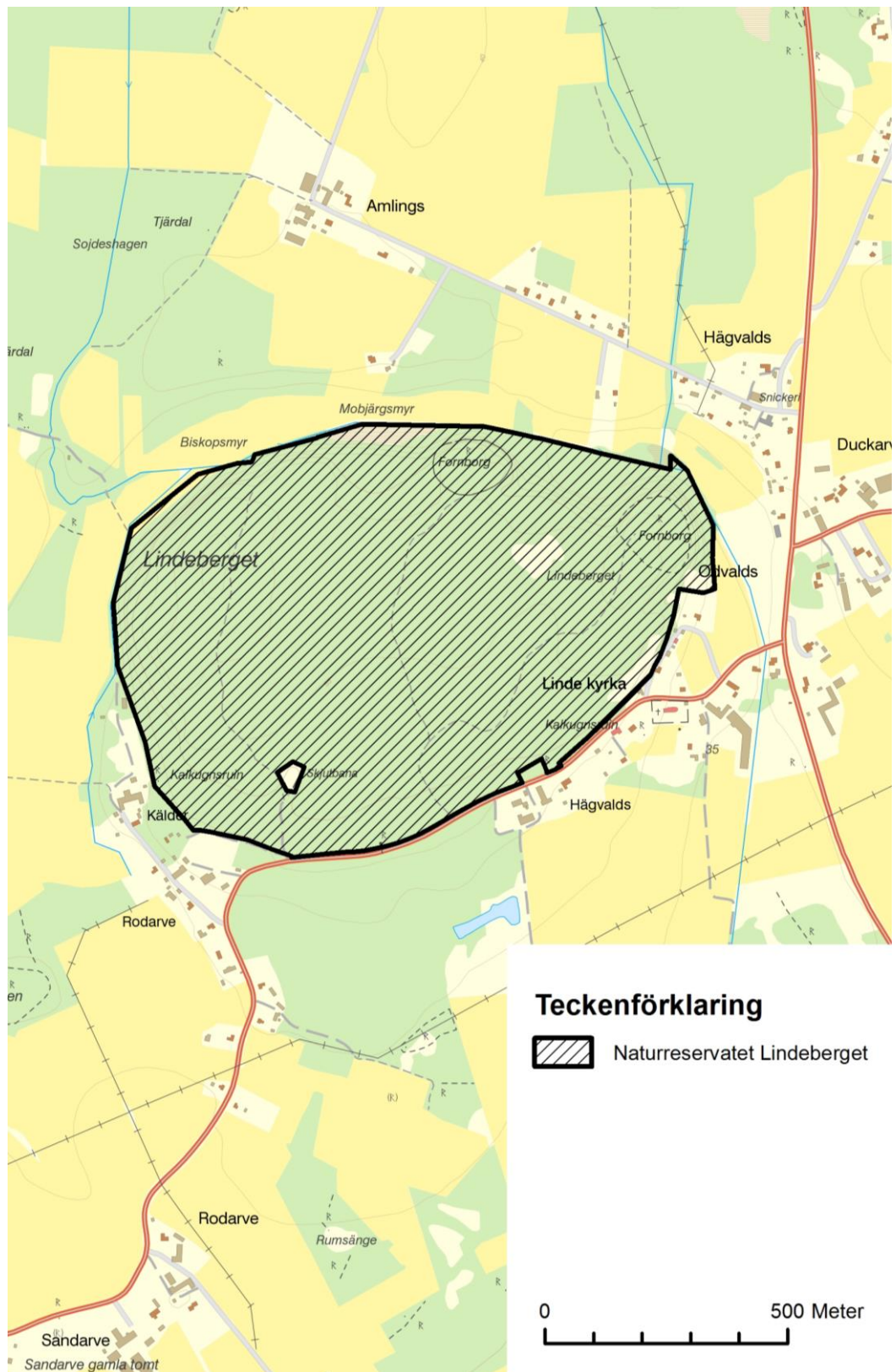
Magnus Martinsson

Så här hanterar vi dina personuppgifter

Information om hur vi hanterar dessa hittar du på www.lansstyrelsen.se/dataskydd.

Bilagor

1. Karta till beslutet
2. Skötselplan
3. Väg där fordonstrafik är tillåten för allmänheten, plats för anläggning av parkering samt plats för uppsättning av informationstavlor
4. Nyttjanderätter och servitut
5. Hur du överklagar beslutet



© Lantmäteriet.

© Länsstyrelsen i Gotlands län.

Skötselplan för naturreservatet Lindeberget

1. Administrativa data

Objektnamn	Lindeberget
Skyddsform	Naturreservat
Län	Gotland
Kommun	Gotland
Nyttjanderätter och servitut	Se bilaga 4
Landareal och totalareal (ha)	82,4
Areal skyddad produktiv skogsmark (ha)	57,7

Naturtyper	Areal (ha)
6230 Högörtäng	0,8
6280 *Alvar	11,4
8210 Kalkbranter	12,4
8240 *Karsthällmarker	3,3
9010 *Taiga	44,9
Ingen naturtyp	9,6

Prioriterade bevarandevärden:

Naturtyper	<ul style="list-style-type: none">• Högörtäng• *Alvar• Kalkbranter• *Karsthällmark• *Taiga
Strukturer och funktioner	<ul style="list-style-type: none">• Hävdgynnad flora• Slåttergynnad flora• Solbelysta hagmarksträd• Senvuxna ädellövträd• Stående och liggande död ved
Arter	<ul style="list-style-type: none">• Rik flora, rik svampflora
Friluftsliv	<ul style="list-style-type: none">• Kulturhistoria

*Prioriterade naturtyper enligt EU:s art- och habitatdirektiv.

2. Syftet med naturreservatet

Syftet med naturreservatet Lindeberget är att:

- bevara en inlandsclint med höga geologiska värden,
- bevara en inlandsclint med gammelskog och alvarmarker för framtiden för att där bl. a. kunna följa skogens naturliga förnygring samt florans och faunans utveckling,
- strukturer som gamla, senvuxna tallar och granar, solbelyst tall och gran, och död ved ska förekomma i en omfattning som är gynnsam för områdets naturtyper samt typiska och rödlistade arter,
- det ska finnas ett inslag av både gran och tall i skogarna,
- reservatet ska bidra till att uppnå gynnsam bevarandestatus för naturtyperna högörtäng (6230), alvar (6280), karsthällmark (8240), kalkbranter (8210) och taiga (9010),
- åtgärder vidtas för att underlätta allmänhetens friluftsliv inkluderande underhållande och utvecklande av naturstig samt öppethållande av utsiktspunkter.

Syftet ska uppnås genom en försiktig naturvårdande skötsel och intern dynamik. Rökning genomförs för att hålla stigar öppna till förmån för friluftslivet. Fornborgarna ska skötas med årlig rökning och fagning. För övrigt präglas området av intern dynamik eller naturvårdsinriktad plockhuggning och extensivt bete.

3. Beskrivning av området

Allmänt

Lindeberget ligger inom riksintresse för naturvård och kulturmiljövård enligt 3 kap 6 § miljöbalken. Berget är en av Gotlands högre och mera markerade inlandsclintar. Bergets platå har en påtagligt böljande yta och ligger på en höjd av mellan 51 och 64 meter. Klintarna består av 20 till 30 meter branta stup och är särskilt markanta åt väster, norr och öster. Från bergets krön har man en hänförande utsikt åt dessa håll, vilket gör området till ett omtyckt besöksmål. Omgivande mark ligger på en höjd av 28 till 31 meter. Lindeberget är uppbyggd av revkalksten och mindre raukformationer och klintpartier finns på många platser i området. De brant stupande klintarna hyser ovanliga och intressanta livsmiljöer i form av skuggiga lodytor, sprickor, vittrade kalkblock och platser med utströmmande lerhaltigt vatten. Delar av platån saknar lösa jordlager och består av hårt vittrade hällmarksalvar. Karst i form av vidgade vittrade sprickor finns på många platser. I östra delen av klinten finns en torrdal som bildats genom smältvatten från inlandsisen. På västra delen av berget finns markanta svallade fossila strandvallar av kalkgrus. Lindklintskärningen vid kyrkan är en internationellt viktig referenslokal för sedimentär berggrundsstratigrafi. Två fornborgar finns i

området, en längst i nordost och en vid den norra klinten. Nedanför den norra klinten finns ett intressant utströmningsområde. Här har mycket stora mängder kalkbleke fällt ut. Mäktigheten på dessa blekelager uppgår till sex meter eller mer. Skogen uppe på klinten domineras på de flesta håll av tall. Inslaget av gran varierar. Områden med lite tjockare sandiga jordlager i västra delen har ett betydande inslag av gran. Både tall och gran är påtagligt senvuxna och uppvisar karaktärer för höga naturvärden. I klintslutningarna domineras skogen av gran. Andra trädslag på platån inkluderar senvuxen ek, idegran, skogslönn, ask, oxel och finnoxel. Området har ett buskskikt av påtagligt grov stamformig åldrig ene. I skogen växer blåsippa, strävlost, skugglost, nästrot, skogsknipprot samt blåmossa. Området har en rik svampflora vilken visar på lång skoglig kontinuitet i området. Många fynd av ovanliga svampar har gjorts, bland annat gul lammticka, mörk jordstjärna, brandtaggschamp, svart taggschamp, stjälskrökschamp samt ett stort antal arter lökspindelstjärnor. Under hösten 2016 upptäcktes en ny art för Norden, pistagespindel i området. Andra intressanta svampfynd inkluderar fjällig taggschamp, svavelrisk, vinrisk, fransig jordstjärna, doftvaxstjärna, kragjordstjärna, trådticka och ockragul grynstjärna. Död ved finns i form av torrakor och lågor i främst de branta slutningarna. På alvarmarkerna växer gul och vit fetknopp, backtimjan, brudbröd, getrams, solvända, stenkrassing, fältmalört, axveronika, gulmåra, småfingerört och S:t Pers nycklar. På de öppna klintarna finns vackra bestånd med hylsnejlika. I karstsprickor finns murruta och kalksvartbräken. På alvarmarkerna finns ett bestånd av den starkt hotade örten alvarveronika. Berget hyser även bestånd av den ovanliga ormbunken kalkbräken. På berget finns en ganska rik förekomst av vinbergssnäcka. Berget hyser bestånd av ängsnätfjäril och svartfläckig blåvinge. Nattskärra häckar i området.

Hydrologi och geologi

Lindeberget har ett intressant läge i landskapet. Eftersom Lindeberget är en hög klint som reser sig över det omgivande landskapet har berget inget tillrinningsområde som förser markerna med tillrinnande ytvatten. Det innebär att det tillgängliga vatten som finns på platån endast är det vatten som faller över området i form av nederbörd. Våtmarkerna norr om berget, Mobjärmsmyr och Biskopsmyr har fått sin tillrinning från två håll. Dels kommer ett tillflöde från trakterna kring Båtels på Lojsta hajd, dels från ett tillflöde från Lojstaträskan. En stor del av de källmyrar som finns på Lojstahajd har alltså avrinning som rinner söderut och passerar våtmarkerna norr om Lindeberget. Detta får nog antas vara förklaringen till varför så exceptionellt stora mäktigheter med bleke påträffats nedanför klinten norr om Lindeberget. Genom den omfattande källpåverkan som finns i dessa vattendrag har stora mängder kalciumjoner fällts ut i det avrinnande vattnet och bildat bleke när det nått lugna förhållanden i dessa våtmarker. Efter att det västra vattendraget nått fram till berget rinner det österut längs norra kanten och ansluter till det östra vattendraget. Därefter rinner vattnet söderut och ansluter till Mästermyr och via Snoderån ut i havet.



Platån på berget har påtagligt böljande alvarmarker på underlag av revkalksten.



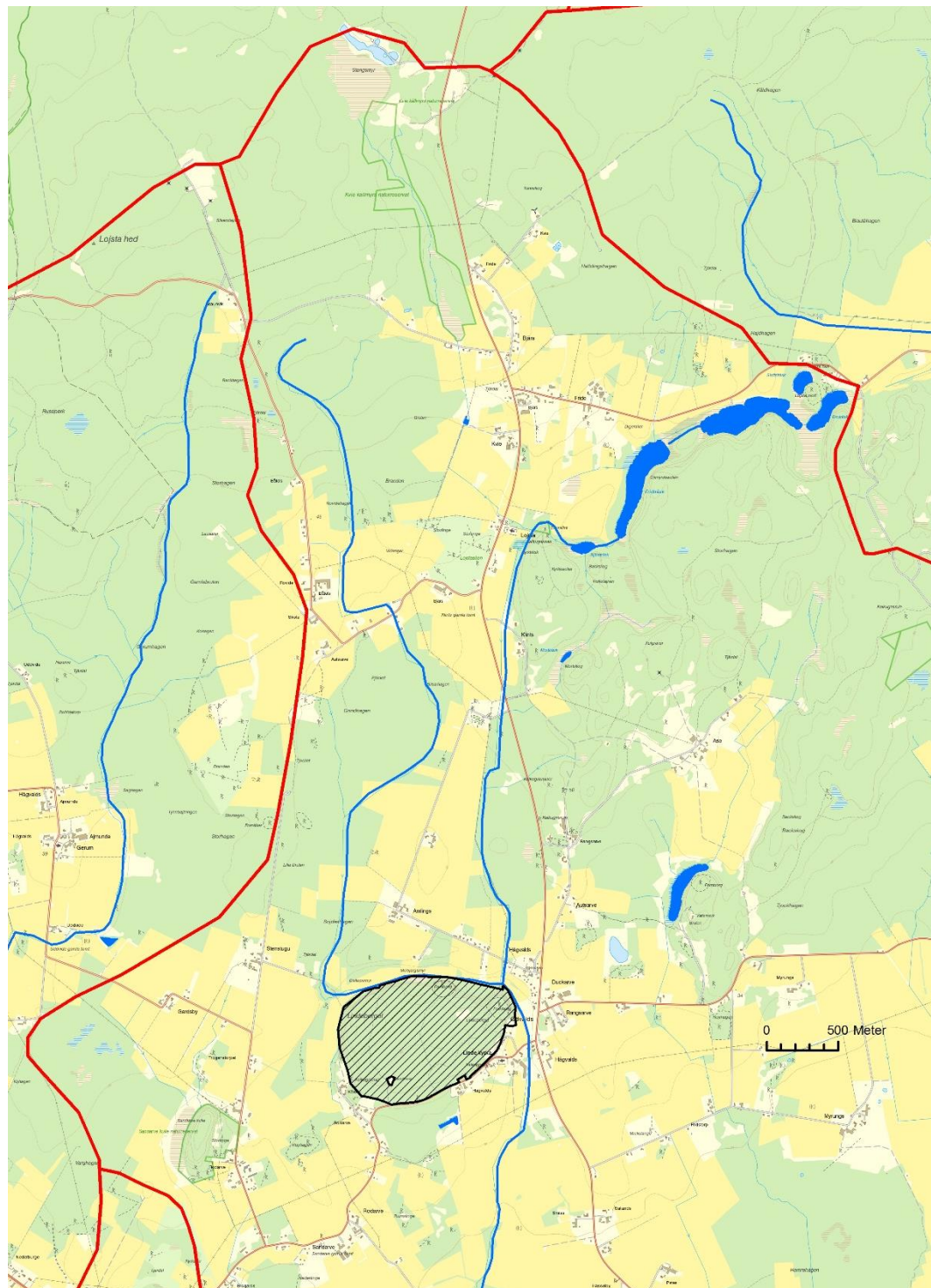
Flackt alvarområde med kartssprickor på Lindeberget.



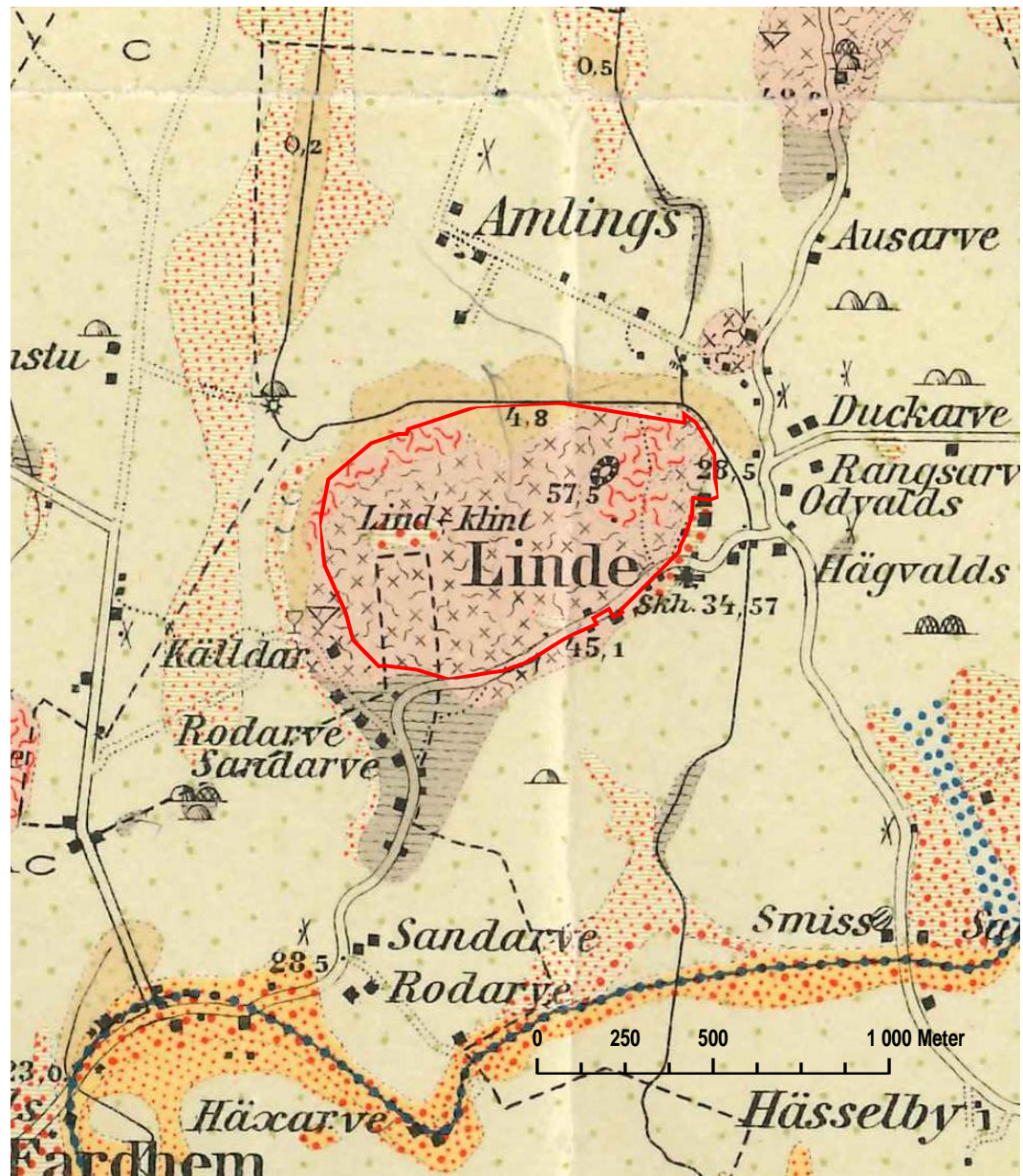
Från klinten på den nordöstra delen av Lindeberget har man en storslagen utsikt över det omgivande flacka landskapet.



Karstfenomen i form av vidgade sprickor på Lindeberget.

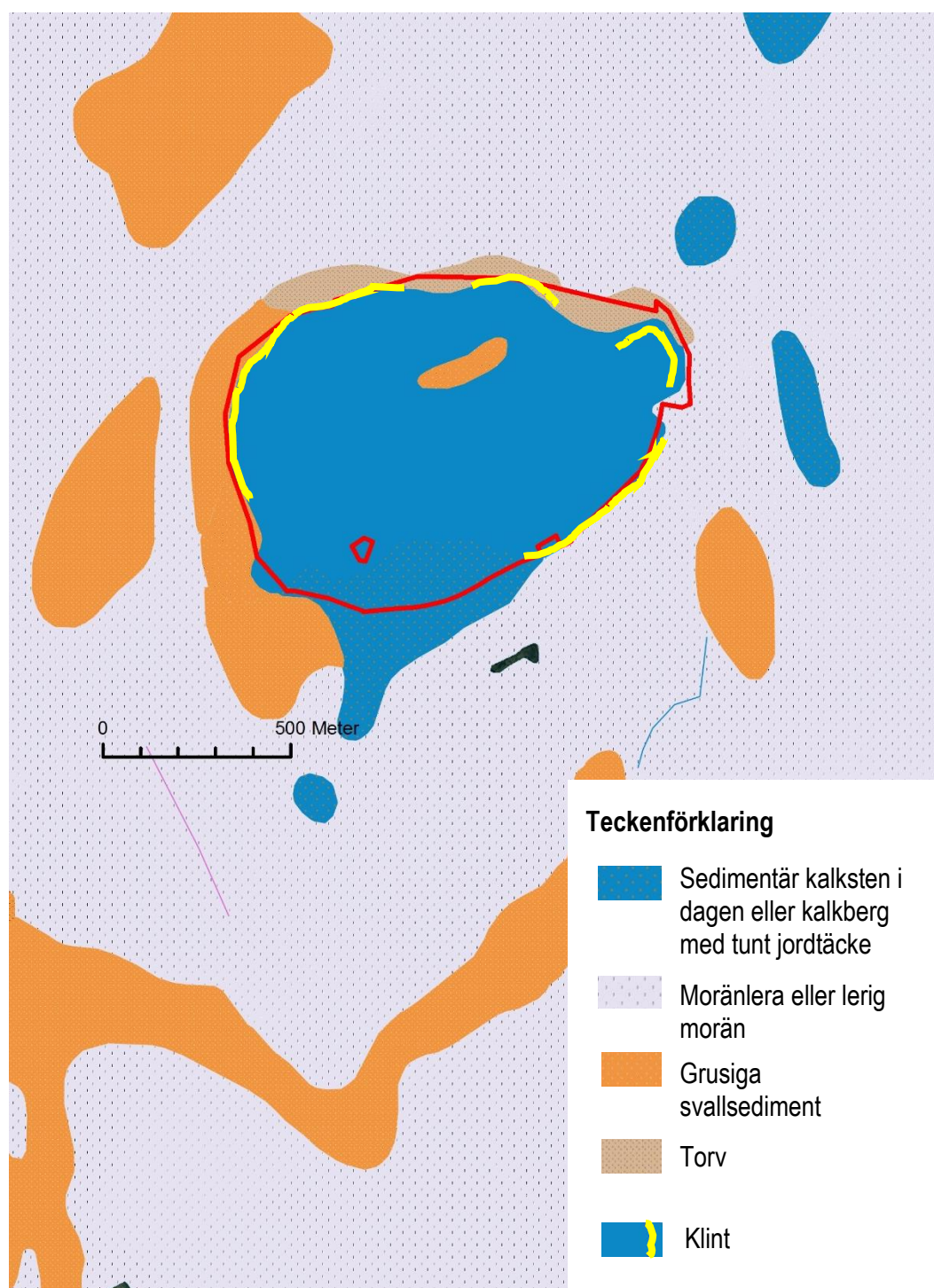


Delavrinningsområdet kring reservatet inringat med röd heldragen linje. Vattendragen visas som blå heldragna linjer. Sjöar är fyllda blå områden. Bilden visar ett delvatten som når bergets norra del kommer från källmyrar och sjöar på Lofsta hed. Naturreservatet är streckat och inringat med svart heldragen linje.
© SMHI. © Länsstyrelsen i Gotlands län.

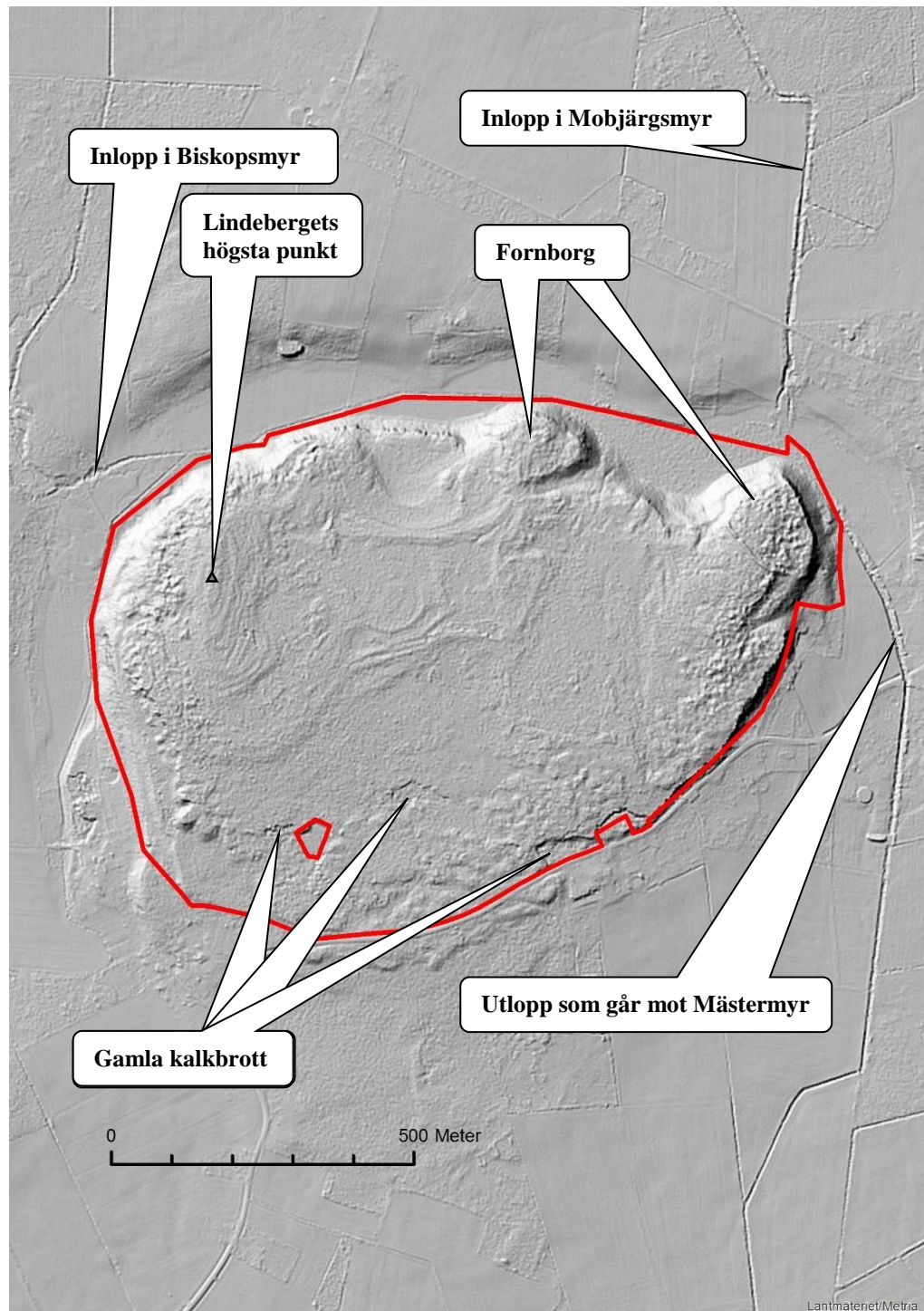


Geologiska kartan över Lindeberget eller Lindklint, som området kallades vid denna tid år 1925. Områdets bergarter består av silurkalksten som hör till Hemsegruppen. Merparten av berget upptas av omväxlande lagrad kalksten och revkalksten (Klintebergkalksten). Röda streck visar områden med rödbrun-gröngrå revkalksten (Etelhemsalk). Det grå området i sydväst består av märgelskiffer med kalkband (Hemseskiffer). Röda prickar visar svallade grusavlagringar. Nedanför den västra branten finns en symbol för en markant kalkkälla som gett gården Kälder dess namn (Källdar på kartan). Norr om berget finns markanta lager med torv, avgränsade med gröna prickar mot ljusbrun botten. Omgivningarna i övrigt upptas mestadels av moränmargel (gröna prickar på ljusgrön botten). Källa: SGU Ser. Aa No 164. Bladet Hemse.

© SGU. © Länsstyrelsen i Gotlands län.



SGU:s jordartskarta från 2004 (K4). © SGU. © Länsstyrelsen i Gotlands län.



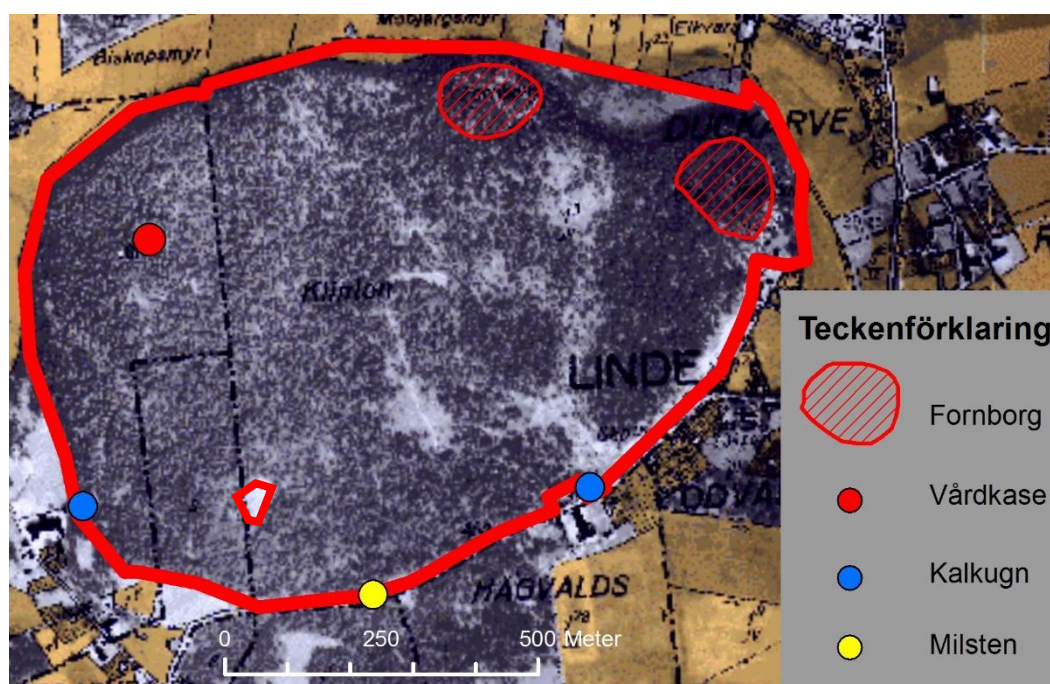
Kartbild visande topografien på Lindeberget. Källa: Den nationella höjdmodellen.
© Lantmäteriet. © Länsstyrelsen i Gotlands län.

Den nationella höjdmodellen ger intressant information om de geologiska naturförhållandena på Lindeberget. Längs bergets mest markanta klintar kan ses att markytan är full med vårtlika upphöjningar. Detta visar områden med revkalksten. Revkalkstenen är betydligt hårdare än den sedimentära kalkstenen, och har bättre stått emot vittring och erosion. Revkalkstenens närvaro i området kan alltså vara orsaken till att berget alls existerar och som därigenom stått emot exempelvis erosionen från inlandsisarna och den påföljande svallningen under landhöjningen. De alla mest markanta geologiska företeelserna i området är de båda klintnäsorna som finns på berget, och som i förhistorisk tid använts som befästningsanläggningar. Även dessa består av revkalksten. Även de lösa jordlagren kan skönjas på höjdmodellen. Tunna lager svallat grus kan ses omkring bergets högsta punkt vid den lilla svarta triangeln på bilden. Två stråk med svallat grus orienterade i öst-västlig riktning kan också ses strax öster om högsta punkten. Vidgade karstsprickor kan också ses på flera håll i klinten. Höjdmodellen visar också att småskalig täktverksamhet förekommit på den södra delen av berget.

4. Kulturhistorisk beskrivning

Förhistorisk markanvändning

Varifrån namnet Linde kommer är oklart. Längre tillbaka förekommer namnen Landa eller Lindum (1300-talet), vilken kan betyda tillfälligt upptagen åkerteg i äng eller igenlagd åker eller gräsvall. Enligt svenskt ortsnamnslexikon innehåller namnet en pluralform sannolikt av ”trädbeteckningen lind”, vilket bör syfta på en eller flera lindar konstaterar lexikonet. Lindeberget ligger nära kyrkan och är omgivet av inägomarker och gårdar runtomkring. Längs den norra delen av berget finns en blöt myr med stort djup av torv och bleke. Området är trädbeklätt och berget används som betesmark. Uttag av virke har varierat över tid. Flera intressanta fornlämningar finns på Lindeberget. Vid bergets mest markanta stup i norr och nordost finns två fornborgar, alltså befästningsanläggningar från förhistorisk tid. Fornborgen i den norra delen av berget har måtten 140 x 100 meter och i fornborgen finns 30 runda stensättningar (gravar). Fornborgen i nordost har måtten 150 x 100 meter. Nedanför fornborgen är marken mycket sank och fungerade sannolikt som en naturlig vallgrav. I den södra delen av berget finns ruiner av två kalkugnar samt husgrunden av en fattigstuga. Några små kalkbrott finns på den södra delen av berget. Här har sannolikt byggnadssten tagits för uppförande av Linde kyrka och troligen även Fardhem kyrka. Det kan vara så att sten hämtats här till fler närliggande medeltida kyrkor med avsaknad av berg med god byggnadssten. I den nordvästra delen av området finns lämningar av en vårdkase på bergets högsta punkt. En vårdkase är en signaleld. Den ingick i ett optiskt signalsystem och bestod av spiror av ved placerade på en höjd inom synhåll för nästa vårdkase, så att de brinnande kasarna bildade en kedja av signaleldar.



Fornlämningar i reservatet. Källa: Fornsök.

© Riksantikvarieämbetet. © Länsstyrelsen i Gotlands län.

Vårdkasen antändes för att varna befolkningen men också mobilisera krigsmakten när fientliga styrkor och andra faror antogs hota landet. Vårdkasekedjan gick från landsdelarna till centralmakten. På platsen är nu rest ett militärt bevakningstorn. På den södra delen av berget finns en milsten. I C. G. G. Hilfelings gotländska resor (1799) finns beskrivet att det fanns seglingsbara vattenvägar från Mästermyr väster om Hemse och vidare upp mot Linde. Hilfelings skriver i sin resejournal om den nordöstra fornborgen vid Lindeberget. Han uppger att platsen då kallades Nyenborg. Han nämner också att det i klinten nedanför fornborgen ska ha suttit en järnring för förtöjning av båtar. Hilfelings själv såg aldrig ringen men medföljande sockenmän uppger att ringen funnits där 60 år tidigare.

Skattläggningskartan från år 1703

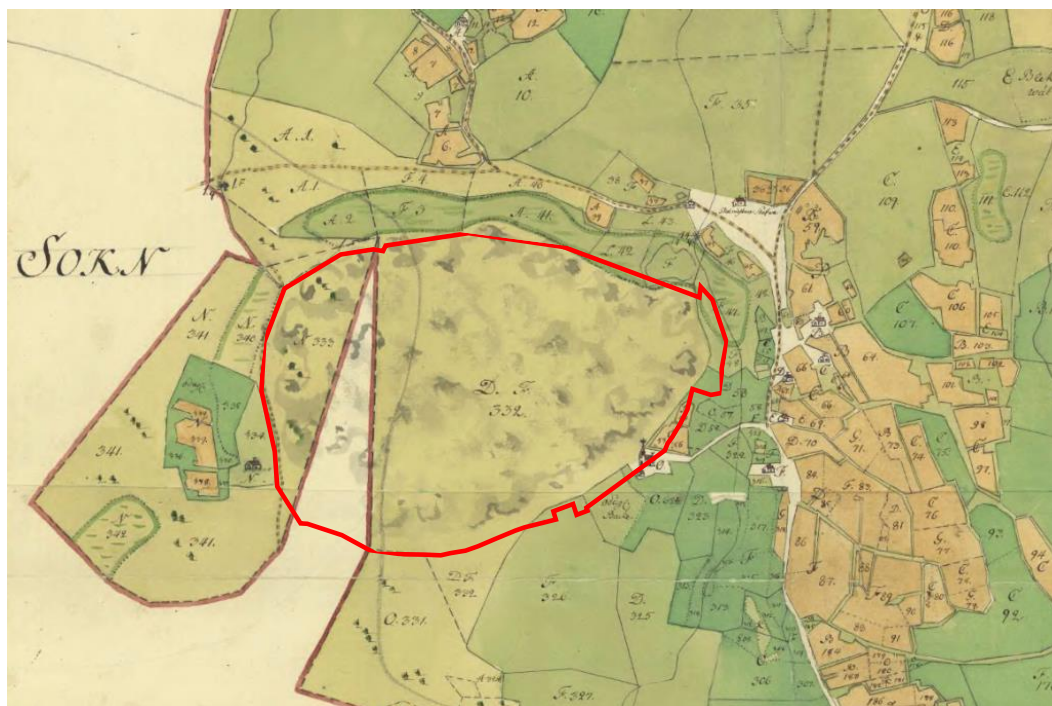
Skattläggningskartan över Linde socken är upprättad år 1703 av lantmätaren Carl Landtbom, och renoverad år 1753 av Gustaf Regnell vid "Konlige Lantmätarie Kontoiret". Skattläggningskartan innehåller uppgifter från jordeboken (som hemmanens jord- och skattenatur samt avkastningen, skatteförmedling samt uppgifter om ödehemman). Skattläggningskartan över Linde socken visar att en kil av berget vid denna tid hörde till Fardhem socken. Marken i kilen hörde till gårdarna Sandarve och Rodarve i Fardhem. Orsakerna till detta hör sannolikt samman med att även Fardhem då fick tillgång och möjlighet att bryta byggnadssten av god kvalitet. Att Linde socken hade tillgång till Lindeberget med dess

goda tillgång och kvalitet på byggnadssten har sannolikt haft stor betydelse och bidragit till välstånd med möjlighet att uppföra pampiga mangårdsbyggnader. Vid denna tid benämndes berget ”Klinten” eller ”Klinte-skogen”. Marken öster om kilen hörde gemensamt till gårdarna Odewalsz (nuvarande Odvalds) och Hægwalz (nuvarande Hægvalds). Marken på den västra delen av berget hörde även vid denna tid till gården Kiälder (nuvarande Kälder).

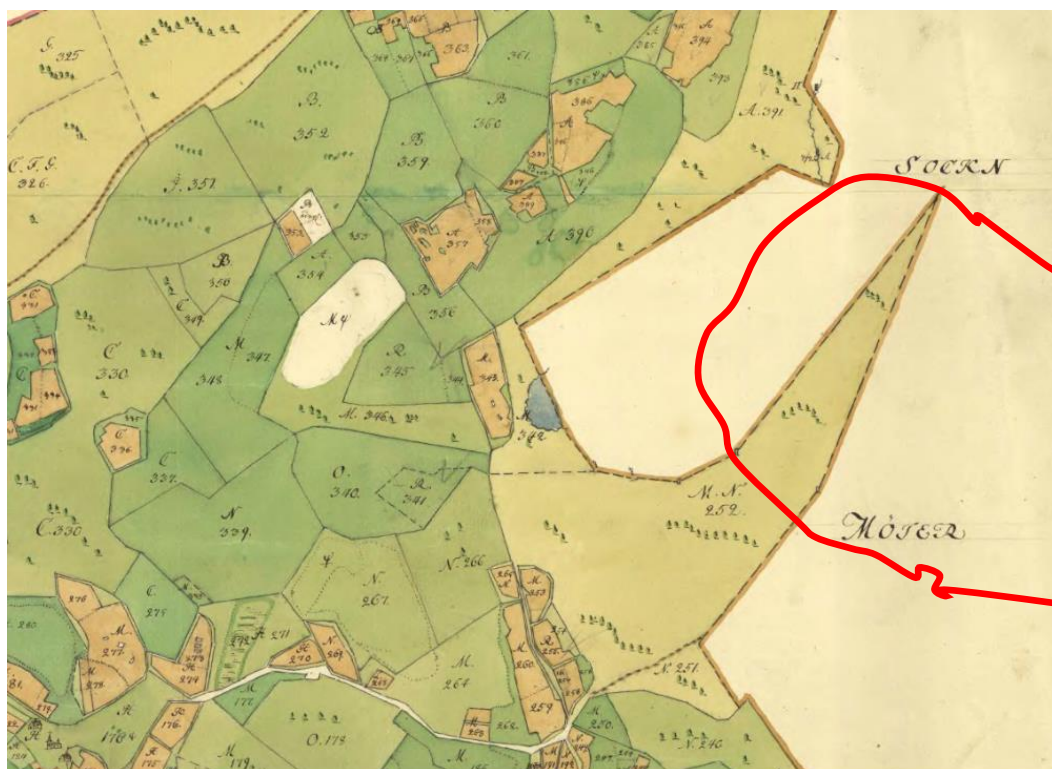
Utdrag ur Skattdrägningskartan för Lindeberget år 1703:

Odewalsz	Skogh: t/ Klinte skogen... till bränneved, är hällemark... tillfälles med Hægwalz sålunda... Odewalz äger vart 3:dje träd emot
Hægwalz	x/ Klinte skogen... till bränneved, inga betar, är hällemark, tillfälles med Odewalz sålunda Odewalz äger 1 träd när Hægwalz äger 2:ne träd
Kiälder	Skogh: f/ Möhl(n) änge skog... till bränneved och någon gårdsel, magert mulebete

Av beskrivningarna framgår att bergets östra del inte uppfattades som tjänligt som betesmark (inga betar, är hällemark). Bergets västra del uppges hysa magert mulbete. I övrigt finns resurser i form av brännved och virke för att ta fram gårdsel (gran och ene) som användes för att göra trögärdesgårdar. Beskrivningarna ger en bild av en mycket mager utmark bestående av alvarmark med mycket berg i dagen och en skog vars virke endast dög till brännved och virke till gärdesgårdar. Jämfört med dagens förhållanden får man uppfatta naturförhållandena vid denna tid som betydligt öppnare och att det då var betydligt mindre förna och vegetation på marken.



Utdrag från den renoverade skattläggningskartan över Linde år 1753. Reservatets ungefärliga gräns är inlagd med röd heldragen linje.

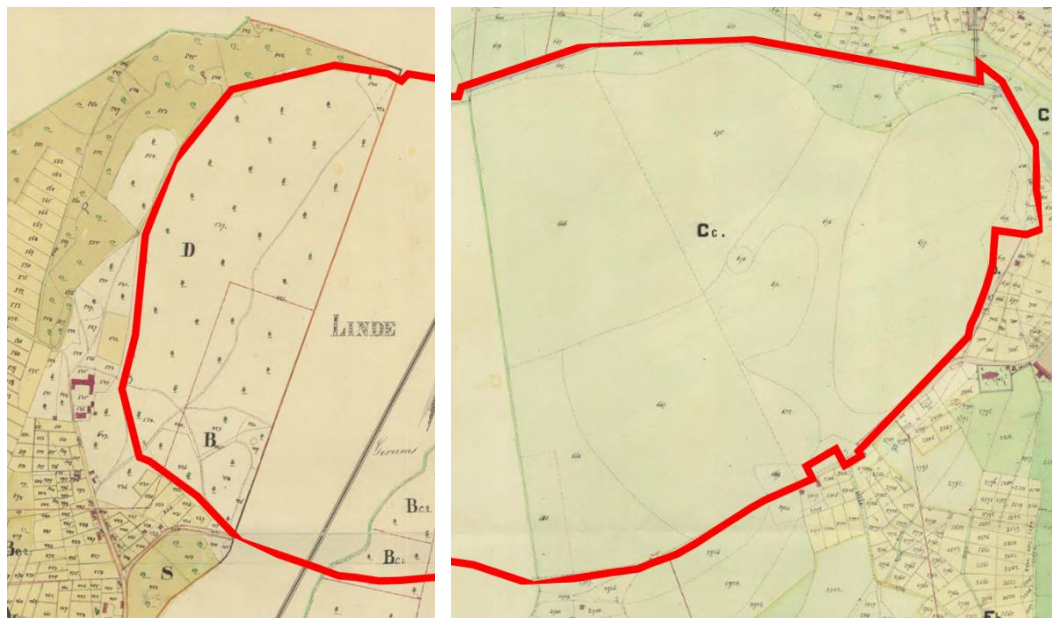


Utdrag från den renoverade skattläggningskartan över Fardhem år 1753. Reservatets ungefärliga gräns är inlagd med röd heldragen linje.

Laga skifte från år 1867

Laga skifte är en stor jordreform som genomfördes i Sverige från 1827 och in på 1900-talet. På Gotland genomfördes Laga skifte på de flesta håll under decennierna kring sekelskiftet år 1900. Inom mindre delar av Gotland har Laga skifte inte genomförts. Laga skifte innebar att varje gårds ägor samlades och lades ut på, i idealfallet, en plats. Den som fick sin andel i den sämre jorden fick då i motsvarande grad mer mark och vice versa. Det samlade värdet av hemmanet före och efter skiftet skulle vara lika. Efter Laga skifte hamnar hela gården Kälder i Linde socken. Efter Laga skifte fortsätter Lindeberget att brukas som en mager utmark med mager skog. Betet fortsätter under hela 1800-talet och in på 1900-talet. Uttaget av virke är måttligt och sker endast i form av plockhuggning. Ett ofta återkommande mönster på Gotland är att utmarkerna i slutet av 1800-talet är mycket hårt nyttjade. Gotlands befolkning ökade under 1800-talet från omkring 32 000 till 53 000 personer och mekaniseringen hade ännu inte kommit gång. Trycket på skogen var stort, vilket ofta kan ses på den ekonomiska kartan från 1930-talet, då skogarna ofta är påtagligt glesa och luckiga.

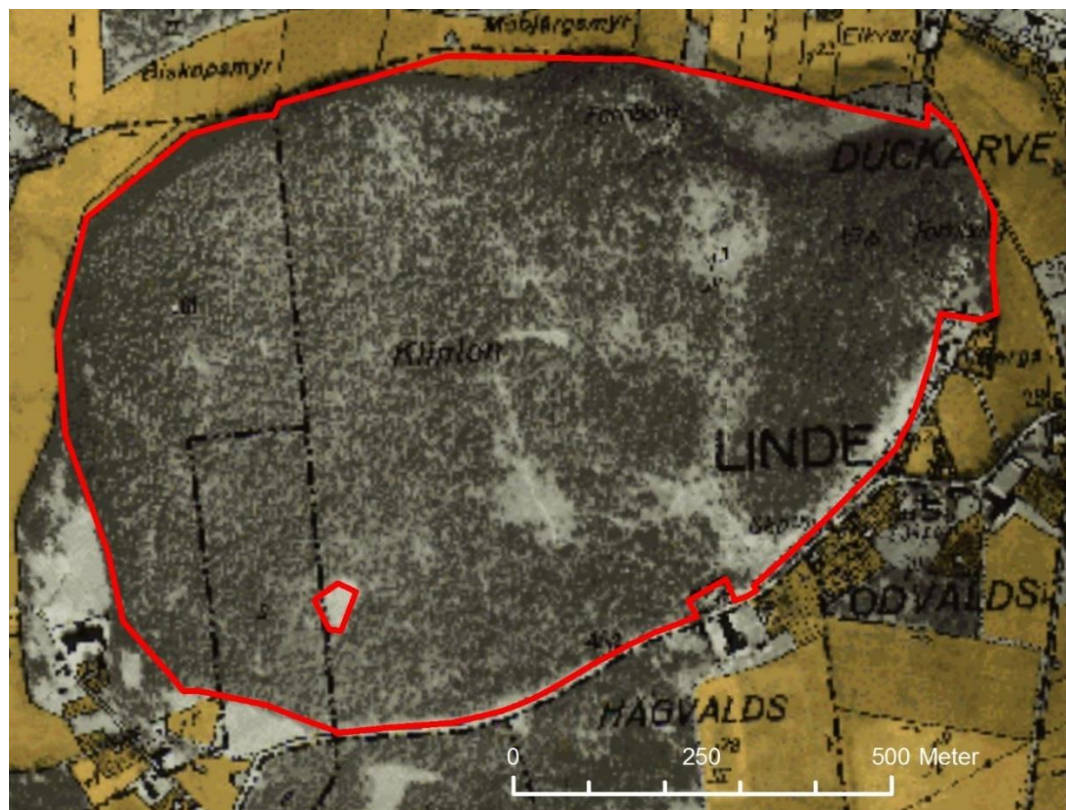
Så ser utvecklingen på Lindeberget inte ut. Skogen står på stora delar av berget relativt tät under 1800-talet. Uttaget av virke på Lindeberget har under 1800-talet uppenbarligen inte varit lika omfattande som på många andra håll på Gotland.



Den vänstra bilden visar utdrag ur Laga skifte i Fardhem sockens första skifteslag, upprättad under åren 1874-1879. Höger bild visar utdrag ur Laga skifte i Linde sockens första skifteslag upprättad år 1867. Reservatets ungefärliga gräns är inlagd med röd heldragen linje. Skiftena (664-681) på Lindeberget kallas även vid denna tid ”Klinten”. Sockengränsen mellan Fardhem och Linde socknar motsvaras av den östra kanten på den kil som kan ses på skattdrägningskartan.

Markanvändning under 1900-talet

Den första flygbilden över området är från 1930-talet och finns som bakgrund på den första versionen av den ekonomiska kartan. Som på så många andra håll på Gotland visar fotot från 1930-talet att skogsmarken i reservatsområdet vid denna tid var något öppnare än vad det är idag. Träden står något glesare, de öppna ytorna är lite större. Under tiden fram till 1930 sköttes skogen i huvudsak med småskalig plockhuggning. I stort sett alla torrträd omhändertogs till ved. Av gran höggs trodervirke (material till trögärdesgårdar). Tall i varierande åldrar togs till brännved. Skogen på fornborgarna stod dock tätare än den gör idag. Alla historiska uppgifter om markanvändningen visar dock att Lindeberget varit täckt av skog. Av flygfotot att döma från 1930-talet kan man se att skogen på Lindeberget ändå var förhållandevis tät. Detta kan även ses på bilderna från tidigt 1900-tal nedan. Allt tyder på att Lindeberget under lång tid varit täckt av barrskog och har lång skoglig kontinuitet. De många fynden av svampar vilka visar på lång skoglig kontinuitet förstärker den bilden ytterligare. Under tidigt 1980-tal gjordes en avverkning av ett 6,4 hektar stort område mitt på berget. Området har efter fläckmarkberedning planterats med tall. Genomsnittsboniteten är mycket svag i området uppgår endast till 2,5 kubikmeter skog per hektar och år. De gamla överståndarna av tall är uppemot 180 år gamla.



Ekonomiska kartan från 1930-talet.

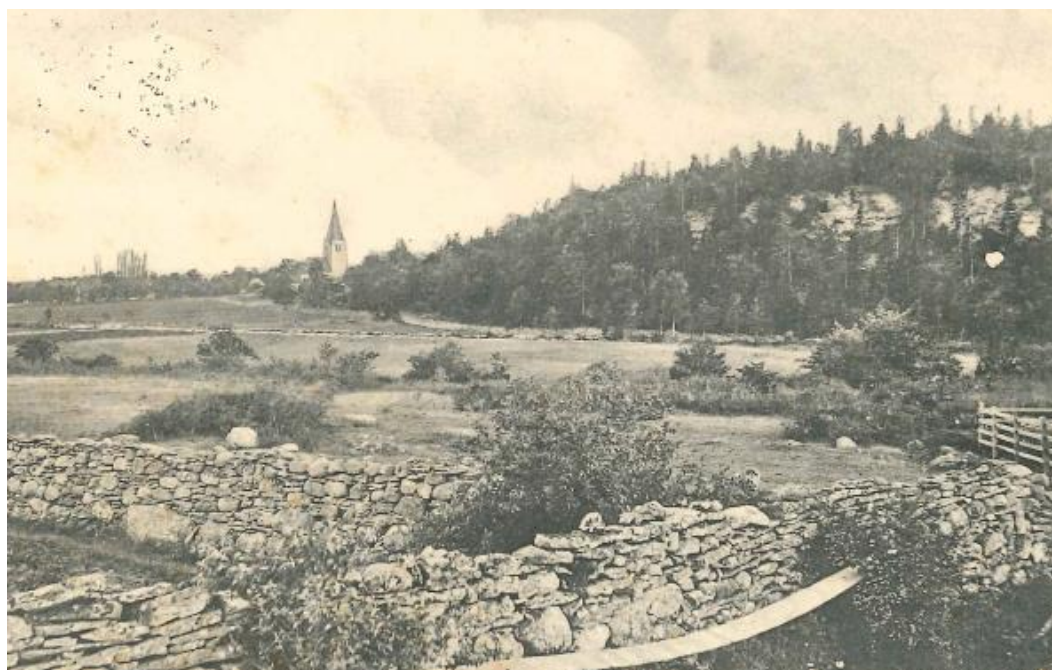
© Lantmäteriet. © Länsstyrelsen i Gotlands län.



Kälder gård omkring 1910. Klinten har lågvuxen skog. Notera väderkvarnen som var belägen i sluttningen strax sydväst om gården. Nedanför klinten står idag högstammiga lövträd och hassel.



Linde kyrkby omkring 1910. Fotot är taget mot söder med Lindeberget till höger i bild. Notera den kala klinten och bandtunen (trögärdesgården).



Vy över Lindeberget och Linde kyrka från omkring 1910. Bilden är tagen mot sydväst. Nedanför Lindberget löper en bandtun (trägårdesgård). Notera att skogen står tät på berget och att det finns en hel del gran i området. Stentunarna i förgrunden finns inte längre kvar.



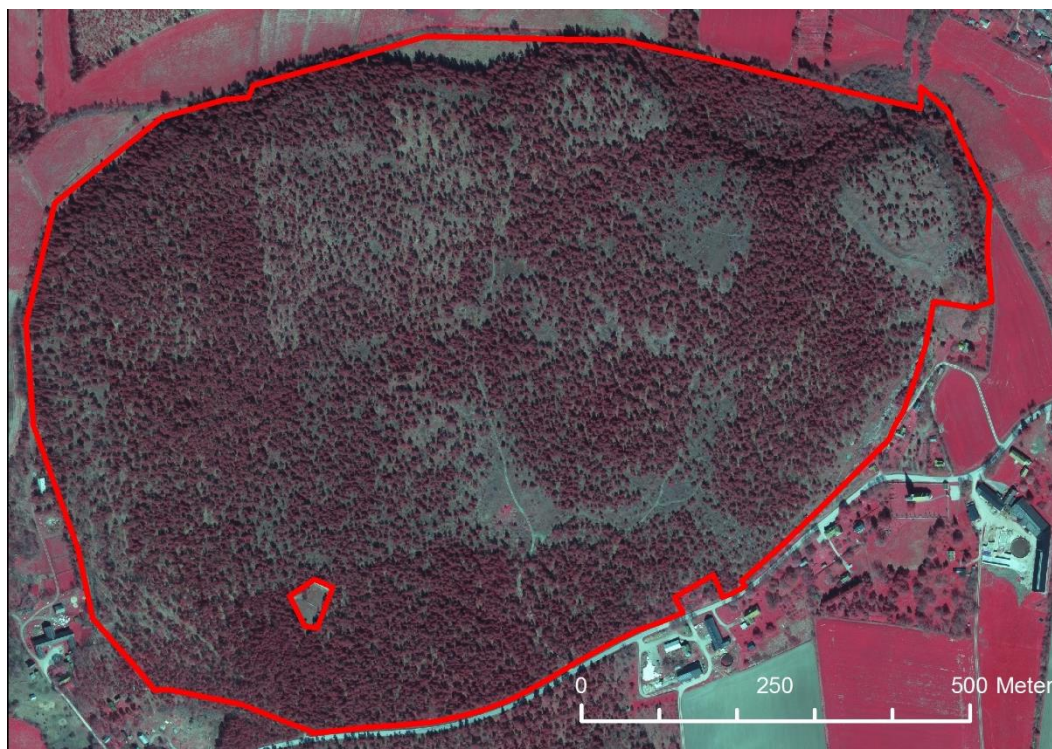
Foto över Lindeberget (till vänster) från omkring 1910. Fotot är taget mot norr. Notera den kala klinten. Lambgiften som kan ses mellan granarna finns inte längre kvar.



Flygbild över Lindeberget från år 1958. © Lantmäteriet. © Länsstyrelsen i Gotlands län.



Flygbild över Lindeberget från år 1975. Denna bild har lägre kontrast än den från 1958. Men man kan tydligt se att en ganska omfattande plockhuggning ägt rum på flera håll i området efter 1958. © Lantmäteriet. © Länsstyrelsen i Gotlands län.



Infraröd bild över naturreservatet från år 2014. Avverkningen från omkring 1980 i områdets norra del syns tydligt. © Lantmäteriet. © Länsstyrelsen i Gotlands län.

5. Naturvärden

Geologiska värden

Lindeberget uppvisar en rad höga geologiska värden. Klinten i sig är en geologisk företeelse som visar på den lagrade kalkstenens egenskaper. Lagren har god motståndskraft mot erosion ovanifrån, men från sidan är lagren öppna för frostsprängning och är då påtagligt känsliga för vittring och erosion. Lagren brister tvärt av och bildar för den lagrade kalkstenen typiska branta klintar. På flera håll i klinten framträder lagren i den sedimentära kalkstenen tydligt. Talusmaterial, alltså nedrasat material från klinten, finns i form av block främst på den östra och nordvästra delen av berget. Klintkanten har ett rikt inslag av revkalksten som är en betydligt hårdare typ av kalksten än den lagrade kalkstenen. Revkalksten i området har en starkt oregelbunden struktur vilket resulterat i ett böljande landskap med omväxlande små kullar och dalar. På flera håll i klinten finns vackra karstfenomen utbildade i form av markanta vidgade sprickor. Karstvittrade sprickor finns också spritt uppe på bergets alvarmarker. De mäktiga lagren med bleke som finns nedanför Lindebergets norra brant är unika för Gotland. Lindklintskärningen vid kyrkan är en internationellt viktig referenslokal för sedimentär berggrundsstratigrafi.

Skogen

Skogen i reservatet domineras av hållmarkstallskog som ligger på mycket tunna eller obefintliga jordlager. Mindre delar av området har svallade kalkrika grusavlagringar. Skogen domineras av tall och gran. Träden är påfallande senvuxna. De gamla tallarna har plattade kronor och knotigt grenverk. Granarna är typiska för hållmarkstallskogar av näringsfattig typ med bred stambas och påtagligt avsmalnande stam. Grenvarven sitter tätt med nedåtriktade grenar. Barken är flagig och ofta helt draperad av gammelgranlav. I området finns en hel del långsamväxande knotiga ekar samt oxel. I den södra delen av området är markförhållandena lite rikare och här finns ask, en hel del skogslönn, hassel samt någon enstaka björk. På många håll finns ett starkt ålderstiget bestånd av stamformiga enbuskar. Skogstry, måbär, getapel, slån, hagtorn och nypon finns spritt över större delen av berget. Området har ett rikt inslag av död ved, både i form av lågor och torrakor. Skogen uppvisar lång kontinuitet, vilket avspeglas av en mycket rik flora av mykorrhiza-bildande marksvampar. Dessa arter har mycel eller hyfer (svamptrådar) vilka bildar kontakt med trädens rötter. Genom dessa tunna rottrådar underlättas trädens upptagning av vatten och näring, samtidigt som svampen tar upp organiska föreningar från trädet. Flera av de mykorrhiza-bildande svampar som finns på Lindeberget tar mycket lång tid på sig att etablera sig i en skog. Närvaron av den stora mängden sådana svampar ger därför goda belägg på att skogen på Lindeberget uppvisar lång skoglig kontinuitet. Till sådana svampar hör till exempel de många arter ur släktet lökspindelskivlingar på listan över fynd av rödlistade arter nedan.

I den norra branten sipprar kalkrik lera och vatten fram ur klinten vilket gett rörligt markvatten och näringsrika förhållanden. Här står skogen hög och tät. Gran är här det helt dominerande trädslaget. Markförhållandena är skuggiga, fuktiga och kalkrika. Vegetationen visar på tydlig kalkpåverkan med rika bestånd av ormbunken kalkbräken. I sprickor är kalksvartbräken och murruta vanliga. På flera håll i branten finns även rika förekomster av den på Gotland ovanliga ormbunken ekbräken. Andra vanliga arter i skogen inkluderar blåsippa, liten blåklocka, tulkört, backtimjan, gullris och mjölon.

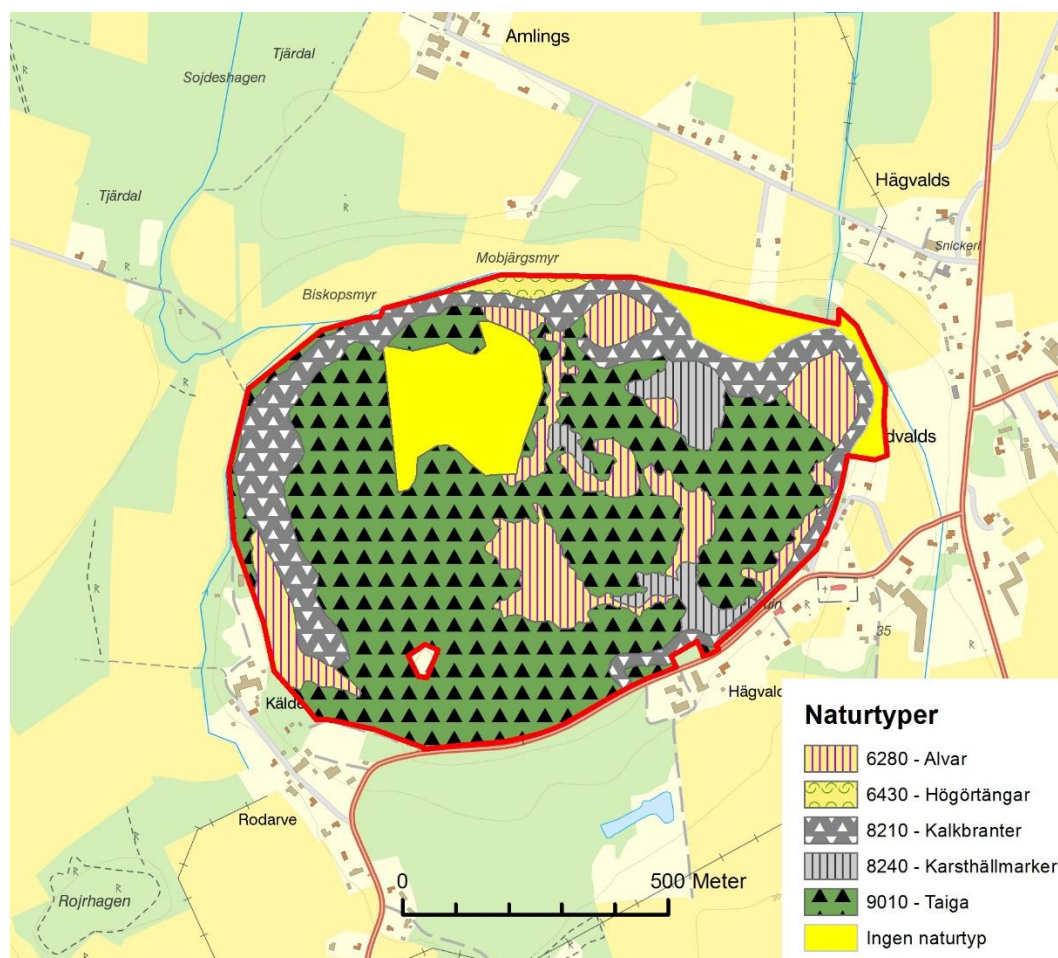
Alvarmarken

Alvarmarken är omväxlande flack och kullig beroende på att platån på berget omväxlande är täckt av olika bergarter. Revkalkstenen ger en böljande oregelbunden yta medan den sedimentära (lagrade) kalkstenen finns på flack mark. På flera håll finns vackert utbildade karstsprickor. Dessa sprickor har vittrat fram genom att vatten tillsammans med sura humusämnen kemiskt löst upp kalk i vissa spricksystem. Gemensamt för karstvittrade sprickor är att det fordras en effektiv bortförsl av vatten genom sprickorna för att den kemiska vittringen ska bli synbar. Karstsprickor är alltså ett slags slukhål som för det avrinnande vattnet vidare mot ett vattendrag. De karstsprickor man ser på öppna hållmarker är

fossiliserade karstsystem vilka bildats under perioder då det funnits humus i anslutning till sprickorna. Karstsprickor utgör en viktig och ovanlig struktur i alvarmarkerna. I sprickorna lever till exempel den lilla landsnäckan hållsnäcka. Här finns också ormbunkar som murruta och kalksvartbräken. Alvaren hyser flera intressanta kärlväxter, såsom den tydligt värmegynnade och sällsynta hylsnejlikan, den ovanliga och konkurrenssvaga alvarveronikan samt den starkt kalkberoende ormbunken kalkbräken. De solöppna backarna har rikliga bestånd med backtimjan och här har även den till backtimjan knutna arten svartfläckig blåvinge goda förekomster.

Ingående naturtyper enligt art- och habitatdirektivet

På kartan nedan redovisas utbredningen av naturtyper enligt art- och habitatdirektivet i naturreservatet.



© Lantmäteriet. © Länsstyrelsen i Gotlands län.

Rödlistade arter

Följande rödlistade arter (33 st.) är påträffade i området.

Svenskt namn	Vetenskapligt namn	Rödlistekategori
Spillkråka	<i>Dryocopus martius</i>	NT
Kungsfågel	<i>Regulus regulus</i>	VU
Ängsnätfjäril	<i>Melitaea cinxia</i>	NT
Svartfläckig blåvinge	<i>Phengaris arion</i>	NT
Strävlosta	<i>Bromopsis benekenii</i>	NT
Skugglosta	<i>Bromopsis ramosa</i>	VU
Jordtistel	<i>Cirsium acaule</i>	NT
Ask	<i>Fraxinus excelsior</i>	EN
Kalkbräken	<i>Gymnocarpium robertianum</i>	NT
Ljus solvända	<i>Helianthemum nummularium</i> subsp. <i>nummularium</i>	NT
Hylsnejlika	<i>Petrorhagia prolifera</i>	VU
Backtimjan	<i>Thymus serpyllum</i>	NT
Alvarveronika	<i>Veronica praecox</i>	EN
Kornrullmossa	<i>Pseudocrossidium obtusulum</i>	NT
Gul lammticka	<i>Albatrellus citrinus</i>	VU
Svartgrön spindling	<i>Cortinarius atrovirens</i>	VU
Blåfotad fagerspindling	<i>Cortinarius barbaricus</i>	VU
Svenskt namn saknas	<i>Cortinarius barbarorum</i>	NT
Bullspindling	<i>Cortinarius corrosus</i>	VU
Denises spindling	<i>Cortinarius dionysae</i>	NT
Granrotspindling	<i>Cortinarius fraudulosus</i>	VU
Gulsträngad fagerspindling	<i>Cortinarius haasii</i>	EN
Pistagespindling	<i>Cortinarius ionochlorus</i>	NA
Äggspindling	<i>Cortinarius meinhardii</i>	NT
Violettrandad spindling	<i>Cortinarius pseudoglaucopus</i>	VU
Svenskt namn saknas	<i>Cortinarius russeoides</i>	NT
Svenskt namn saknas	<i>Cortinarius violaceomaculatus</i>	VU
Violettfotad puderskivling	<i>Cystolepiota bucknallii</i>	NT
Mörk jordstjärna	<i>Geastrum coronatum</i>	NT
Brandtaggsvamp	<i>Hydnellum auratile</i>	VU
Svart taggsvamp	<i>Phellodon niger</i>	NT
Svartvit taggsvamp	<i>Phellodon connatus</i>	NT
Stjälkröksvamp	<i>Tulostoma brumale</i>	NT

Rödlistekategorier: EN – starkt hotad (endangered); VU – sårbar (vulnerable); NT – nära hotad (near threatened); NA – ej tillämplig (not applicable).

Fyndet av pistagespindling var nytt för Norden när det gjordes på Lindeberget. Arten var inte känd från Sverige och finns därmed inte med i 2015 års rödlista. Detta är skälet till att arten har beteckningen NA i rödlistan.

Invasiva främmande arter

Flera invasiva främmande arter har etablerat sig i reservatet, främst i de södra delarna. I den södra och sydvästra delen av klinten finns stora sammanhängande bestånd med armeniskt björnbär. Körsbär har etablerat sig i stor omfattning uppe på den södra klinten. Spärroxbär uppträder allmänt och spritt över en stor del av berget. Kaprifol är också under spridning i områdets södra del. Ett stort område i den södra delen har helt invaderats av vintergröna. På Rävslätt har tidigare funnits en upplagsplats och härifrån har snöbär och kaukasiskt fetblad spritt sig.

Sociala värden

Lindeberget är ett omtyckt besöksobjekt. Tillgängligheten till området är mycket god. Via en vandringsstig leds besökaren längs den östra klinten till områdets båda fornborgar och tillbaka till Linde skolhus. Den anlagda grillplatsen används av många besökare. Vid den östra klinten tänds årligen en valborgseld. Torrdalen söder om den östra fornborgen har under långa tider använts som pulkabacke. Området används även för orientering och scoutverksamhet.

Byggnader och anläggningar

Vid den högsta punkten finns ett bevakningstorn. Två trappor som leder upp till klinten finns sedan 1940-talet i områdets sydöstra del precis mitt emot skolhuset i Linde kyrkby. Belysning finns vid trapporna. Två lampor står uppe på klinten. Strax norr om trapporna finns en nyligen iordningsställd grillplats. I anslutning till grillplatsen finns en plats för valborgsmässoeld vid klinten. En markerad vandringsled finns i området. I den västra delen av området finns militära anläggningar insprängda i klinten. Dessa har övergetts, fyllts igen och plomberats. En pistolskyttebana finns på den sydvästra delen av berget. Anläggningen ingår inte i reservatet.

Tillgänglighet och information

Området ses på långt håll och nås från väg 142. En parkering ska anläggas i områdets södra del, se bilaga 3. Information om reservatet ska finnas på skyltstället mittemot Linde skolhus, vid parkeringen samt på länsstyrelsens hemsida. Området ska vara skyltat från väg 142.

6. SKÖTSELOMRÅDEN MED BEVARANDEMÅL OCH ÅTGÄRDER

Generella riktlinjer

Alla åtgärder ska göras med försiktighet så att skador på mark, kulturmiljöer och fornlämningar inte uppkommer. Träd som fallit ned över befintliga vägar, stigar, ledningar, stängsel, tomtmarker, åker-, betes- eller slåttermarker får upparbetas och flyttas till lämplig plats i naturreservatet. Inga gamla träd får avverkas. Särskilt ska trädslaget ask undantas från röjning och avverkning. Upplag ska tas bort. Om våtmarkerna Mobjärgsmyr eller Biskopsmyr norr om reservatet i framtiden restaureras ska de bevarandeåtgärder som här anges inte hindra en sådan åtgärd. Det finns rester efter kvarnverksamhet väster om Biskopsmyr. Tillstånd enligt kulturmiljölagen kan behövas vid restaureringsinsatser.

Bete

Naturvärdena är i nuläget inte hotade. En mycket långsam igenväxning pågår. Området har under lång tid fått mer förna och vegetation. Bete bedöms som positivt för områdets naturvärden, och det är därför lämpligt att återinföra bete. Det är angeläget att betesdjuren är av en typ som passar de ytterst karga markförhållandena, såsom får eller russ. Träd och fornlämningar får inte komma till skada, till exempel genom barkgnag och trampskador. Om betet på sikt förhindrar nödvändig trädföryngring i området kan det vara lämpligt att betesfreda utvalda föryngringsområden några år i taget. I den norra branten finns beteskänsliga arter såsom kalkbräken, strävlost och skugglost. Ett bete ska utformas så att dessa förekomster inte skadas.

Stängsling

Området saknar för närvarande stängsel. Om stängsling sker ska allmänheten ges fortsatt god tillgänglighet till området. Stättor eller helst självstängande grindar sätts upp vid stigar för att underlätta tillgängligheten. Alla större stigar som löper genom området ska ha grindar.

Invasiva arter

Invasiva arter såsom tysklönn, björnbär, kaprifol, hägg, liguster, kaukasiskt fetblad, spärroxbär, rynkoxbär och häckoxbär ska begränsas i så stor utsträckning som möjligt, utan att andra naturvärden skadas. Det är viktigt att inga naturliga arter oxbär tas bort från reservatet av misstag. De buskar som ska tas bort bör därför markeras ut särskilt. Den mycket stora mängden sötkörbär som finns längs bergets södra klintar ska hållas efter.

Fornlämningsmiljöer

Fornborgarna kan med fördel betas. Om det behövs ska fornlämningarna årligen röjas på sly och ris, och även fagas. Sker skötseln med glesare intervaller kan det bli aktuellt att bränna eller ta bort avfallet. Skyltar med information om fornlämningarna ska förnyas. Sambandet mellan de förhistoriska försvarsanläggningarna fornborgarna – vårdkaseplatsen och de nu övergivna mer sentida militära lämningarna är en historia värd att förmedla.

Trafikverket röjer runt RAÄ 72:1 milstolpe för närvarande.

Övriga fornlämningar röjs fria från vegetation. Vid ökad tillgänglighet kan det vara aktuellt med information om kalkugnarna, kalkstensbrotten samt produktion av kalk och byggnadssten till de medeltida kyrkorna. Kategorin ”fattighus” är en lämningstyp vars historia sällan berättas.

Naturstig och friluftsanordningar

Den markerade stig som finns på Lindeberget får utvecklas och underhållas. En markerad stig får även anläggas nedanför den norra klinten. Anlagda friluftsanordningar ska underhållas. Tornet på bergets högsta punkt är i dåligt skick och ska tas bort. Tornet får ersättas.

Parkering

En parkering ska finnas vid Rävslätt i områdets södra del, se bilaga 3.

Information

Besökare ska kunna ta del av information om reservatets natur- och kulturvärden och vilka bestämmelser som gäller i reservatet. Informationstavla ska sättas upp enligt Naturvårdsverkets riktlinjer och Länsstyrelsens praxis. Informationstavlor ska sättas upp vid parkeringen vid Rävslätt samt vid trapporna, se bilaga 3. Reservatet ska vara skyltat från väg 142. Information om reservatet ska finnas på Länsstyrelsens hemsida.

Skötselområden

Skötselområdena är uppdelade i naturtyper enligt naturtypskartan på sidan 21.

6430 Högörtängar, 0,8 hektar

Beskrivning

Fuktiga gräsmarker vars hävd avtagit under senare år. Området består av öppen högörtäng utan vedväxter. Våtmarkerna Mobjärgsmyr eller Biskopsmyr är dikade vilket påverkat de hydrologiska förhållandena och fått till följd att området sällan är översvämmat.

Bevarandemål

Området ska bestå av öppen högörtäng. En restaurering av områdets hydrologi skulle leda till fuktigare markförhållanden, vilket vore gynnsamt för områdets naturvärden.

Skötselåtgärder

Området ska helst restaureras till våtmark. Hävd i form av slåtter och bete är gynnsamt för att bevara områdets naturvärden. Røjning utförs vid behov för att hålla området öppet.

6280 *Alvar, 14,8 hektar (*Prioriterad naturtyp enligt EU:s art- och habitatdirektiv)

Beskrivning

Varierande alvarmarker bestående av flacka områden med lagrad kalksten och starkt böljande områden med revkalksten. Grova äldre stamformiga enbuskar finns spridd i området. Förändringar i utbredningen av träd och buskar har förändrats i liten omfattning de senaste hundra åren.

Bevarandemål

Området ska bestå av öppen eller halvöppen alvarmark. Naturvärdena förstärks av att området har talrika åldriga överståndare av tall och gran samt gamla stamformiga enbuskar. Död ved ska finnas i gynnsam omfattning. Området ska hysa bestånd av alvarveronika.

Skötselåtgärder

Røjning utförs vid behov för att bibehålla öppenheten i landskapet. Åtgärder vidtas för att återskapa öppna alvarmarker för att gynna alvarveronika. Bete är gynnsamt för naturtypen.

8210 Kalkbranter, 12,4 hektar

Beskrivning

Naturtypen i området består av ordentligt branta områden som i sin helhet är trädäckta. Gran dominerar på många håll i den norra branten. I den västra delen är inslaget av tall högre. I den södra delen är inslaget av lövträd ganska påtagligt med skogslönn, ask och oxel. Rasprocesser av jord, sten och block pågår i området. Vatten sipprar ut ur berget på vissa håll i branten i samband med nederbörd.

Bevarandemål

Naturtypen ska fortsatt bestå av trädtäckta kalkbranter och ha ett flerskiktat trädbestånd. Död ved ska finnas i god omfattning. Naturliga rasprocesser ska få råda.

Skötselåtgärder

I området ska i huvudsak naturliga processer få råda och skogen ska utvecklas genom intern dynamik. I den södra och sydöstra delen av berget har klinten uppe på berget växt igen under senare tid. Dessa områden röjs för att öka tillgängligheten uppe på klinten. Det unga trädbeståndet mitt emot kyrkan tas bort för att öka öppenheten. Pulkabacken som går genom torrdalen söder om den östra fornborgen röjs fri från sly och hålls öppen.

8240 *Karsthällmarker, 12,4 hektar (*Prioriterad naturtyp enligt EU:s art- och habitatdirektiv)

Beskrivning

Flacka hällmarker med talrika vackert karstvittrade vidgade sprickor. Högre vegetation av både träd och buskar finns främst i spricksystemen. En mindre del av området är trädtäckt. En del av karsthällmarkerna är påverkade av tidigare upplag.

Bevarandemål

Området ska bestå av karsthällmarker. Området ska hysa bestånd av alvarveronika.

Skötselåtgärder

Öppna karsthällmarker ska noggrant röjas fria från upplagsmassor för att hålla hällarna öppna. Bete är gynnsamt för naturtypen. Åtgärder vidtas för att återskapa öppna karsthällmarker för att gynna alvarveronika.

9010 *Taiga, 44,9 hektar (*Prioriterad naturtyp enligt EU:s art- och habitatdirektiv)

Beskrivning

Mager barrskog dominerad av tall och gran. Skogen har lång kontinuitet vilket bland annat avspeglas av talrika fynd av många arter mykorrhiza-bildande lökspindelskivlingar. Området har ett flerskiktat trädskikt med talrika överståndare. Naturvärdena är höga och området har i sin helhet gynnsam bevarandestatus.

Bevarandemål

Området ska hysa en fullskiktad kalkbarrskog med ett trädskikt dominerat av senvuxen gran och tall. Överståndare av gran och tall ska ha fortsatt goda förekomster. Sällsynta mykorrhiza-svampar ska ha goda livsmiljöer i området. Död ved ska finnas i den omfattning den bildas.

Skötselåtgärder

Intern dynamik ska eftersträvas. Försiktig luckhuggning får utföras för att gynna förnygring. Bete är gynnsamt för naturtypen.

Ingen naturtyp, 9,5 hektar**Beskrivning**

Två delområden i reservatet utgörs av mark som inte karterats som naturtyp. I den nordvästra delen av berget finns ett stort sammanhängande område där en avverkning utfördes för omkring 30 år sedan. Ett ganska stort antal äldre träd sparades vid avverkningen. En generation unga träd har nu etablerats. Skogen står gles och marken är solöppen och örtrik.

I den nordöstra delen av området finns ett skogsområde som rundar den norra delen av den östra fornborgen som inte karterats som naturtyp. Området som ligger nedanför klinten i norr bestod på 1930-talet av öppen mark. Detta område har snabbt slutit sig och består idag av snabbvuxen högstammig granskog. Längre österut ökar lövinblandningen med ask, skogslönn, oxel, björk, ek och buskar av hassel, slån, getapel, brakved och skogstry.

Bevarandemål

Området ska på sikt bestå av flerskiktad barr- och blandskog. Död ved ska förekomma i den omfattning den bildas.

Skötselåtgärder

Intern dynamik ska i huvudsak eftersträvas. I det nordvästra delområdet utförs lämpligen luckhuggning för att gynna uppkomst av en flerskiktad skog. Död ved kan också aktivt skapas i områdena.

Ekosystemtjänster

Den rikedom av växter och djur som Lindeberget hyser, något som tyder på ett friskt och motståndskraftigt ekosystem, bidrar till att bevara dessa arter långsiktigt i Sverige och i världen. En stor mångfald av växter och djur försäkrar oss tillgång till alla nyttor arterna bidrar med i ekosystemen och som vi är beroende av, såsom

pollinering, nedbrytning och näringsåterförsl, jordbearbetning, predation av skadedjur på grödor och plantor och tillväxt av skogen genom mykorrhizasvampar.

Skogen och träden bidrar även till ett gynnsamt lokalklimat.

7. Information

Information om reservatet ska finnas på informationstavlor i reservatet samt på länsstyrelsens hemsida och på www.skyddadnatur.se.

8. Bränder och brandbekämpning

Bränder inom naturreservatet ska släckas enligt gällande lagar. Släckningsarbete sker i försiktighet i samråd med reservatsförvaltaren.

9. Jakt

Rätten till jakt inom reservatet inskränks inte av reservatsbeslutet. Jaktutövandet får dock inte ske i strid med reservatsbestämmelser eller skötselplan.

10. Förvaltning och tillsyn

Länsstyrelsen har det övergripande ansvaret för förvaltningen av naturreservat i länet. Länsstyrelsen har ansvar för att skötseln i reservatet följer fastställd skötselplan. Länsstyrelsen har även den operativa tillsynen i naturreservat enligt 26 kapitlet miljöbalken. Det innebär att länsstyrelsen ska övervaka att föreskrifter samt eventuellt givna dispenser och tillstånd följs.

Länsstyrelsen kan teckna avtal med markägare eller annan part för utförandet av bevarande- och skötselåtgärder och/eller tillsyn. Virke eller avverkningsrester som genereras av naturvårdande skötselåtgärder, och som inte av naturvårdsskäl bör lämnas på platsen, får tillvaratas av markägaren. Vad som gäller för respektive skötselområde anges i skötselplanen.

11. Markering av reservatets gräns

Reservatsgränsen skall utmärkas enligt svensk standard (SIS 03 15 22) och Naturvårdsverkets anvisningar (Naturvårdsverkets handbok ”Att skylta skyddad natur”, s 88-101).

12. Dokumentation och uppföljning

Dokumentation och övervakning skall ske i enlighet med det program som beskrivs i Naturvårdsverkets rapport ”Uppföljning av skyddade områden i Sverige”. Länsstyrelsen ansvarar för dokumentation och uppföljning av skötselåtgärder och har det övergripande ansvaret för uppföljning och utvärdering av syften, bevarandemål samt gynnsam bevarandestatus.

13. Revidering av skötselplan

En översyn av skötselplan bör göras inom 20 år för att bedöma behovet av en revidering av planen.

14. Sammanfattning och prioritering av skötselåtgärder

1 är högst prioritet, 2 och 3 prioriteras lägre.

Skötselåtgärd	Prioritet	Var	Vem	Frekvens
Utmärkning av reservatsgräns	1	Hela reservatet	Förvaltaren	Engångsåtgärd
Uppsättning av informationstavlor	1	Rävslätt, mitt emot skolhuset	Förvaltaren	Engångsåtgärd
Information på länsstyrelsens hemsida	1	Länsstyrelsens hemsida	Förvaltaren	Engångsåtgärd
Stängsling och införande av bete	3	Hela reservatet	Förvaltaren *	Gradvis utökning och därefter återkommande
Underhållande röjning och plockhuggning	3	Hela reservatet	Förvaltaren *	Återkommande vid behov
Skötsel av fornborgar	1	Områdets två fornborgar	Förvaltaren *	Årlig åtgärd
Skötsel av övriga fornlämningar	2	Kalkugnsruiner, husgrund, vårdkase	Förvaltaren *	Återkommande vid behov
Uppföljning	1	Hela reservatet	Förvaltaren	Löpande enligt riktlinjer

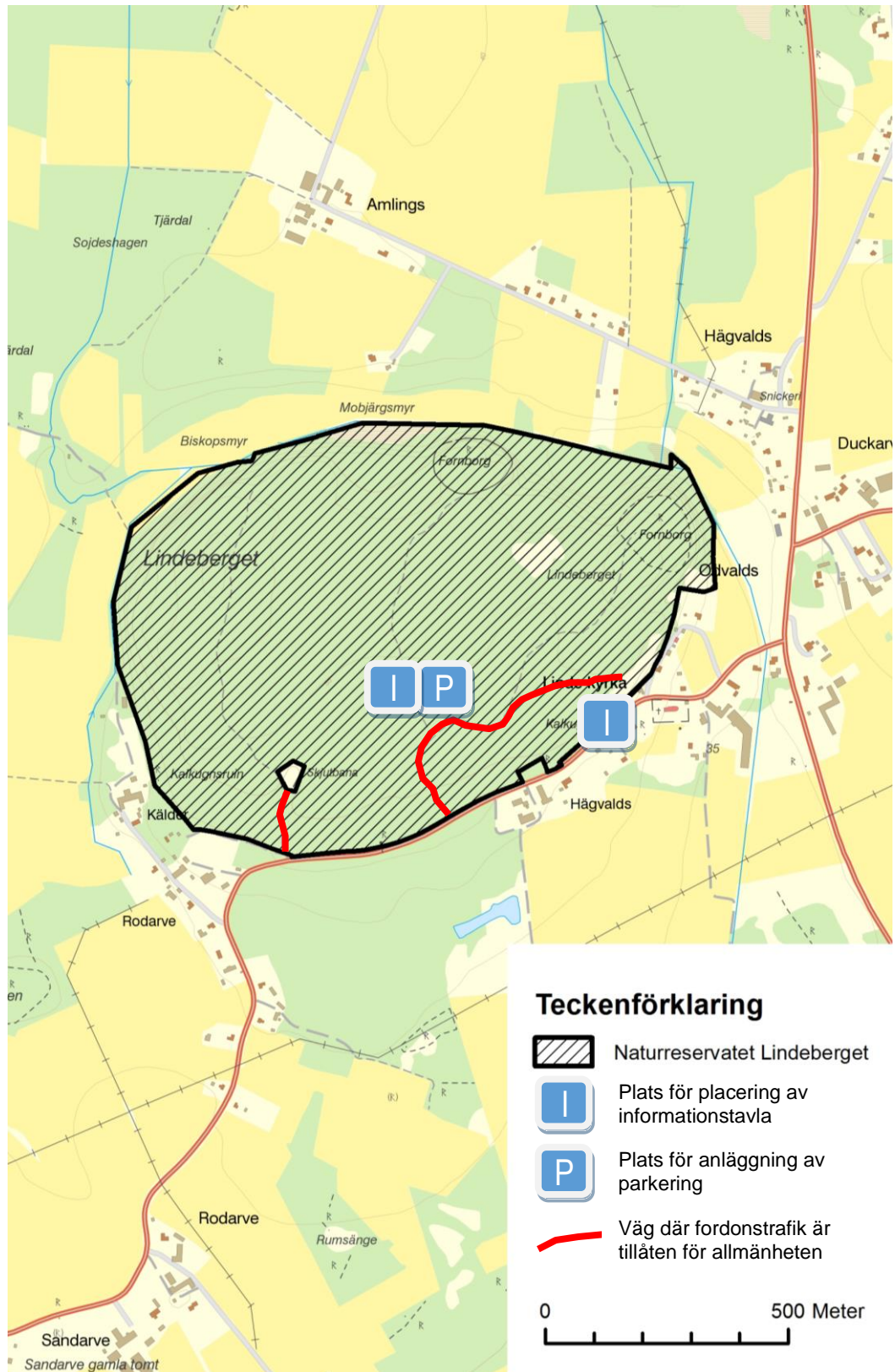
*Förvaltaren eller annan (till exempel markägare) som förvaltaren tecknar avtal med

15. Fornlämningsmiljöer inom Lindeberget

- RAÄ Linde 5:1 fornborg (nordöstra fornborgen).
- RAÄ Linde 6:1–2 fornborg och gravfält (norra fornborgen). I, intill och strax utanför fornborgen finns ett gravfält med 30 gravanläggningar i form av runda stensättningar. Stensättningarna är 3–7 m i diameter och 0,2–0,6 m höga.
- RAÄ Linde 66:1 plats för vårdkase.
- RAÄ Linde 67:1 kalkugnsruin (den i sydväst mot Kälder gård).
- RAÄ Linde 72:1 milstolpe
- RAÄ Linde 74:1 kalkugnsruin och husgrund från f.d. fattigstugan (i sydöst mot skolhålet till)
- Kalkstensbrott – oregistrerade fornlämningar. Sten har brutits både för kalkbränning och till byggnationen av Linde kyrka och troligen även Fardhem kyrka (kanske till fler närliggande medeltida kyrkor med avsaknad av berg med god byggnadssten).

16. Referenslista

- ArtDatabanken. 2015. *Rödlistade arter i Sverige 2015*. ArtDatabanken SLU, Uppsala.
- Lantmäteristyrelsens arkiv. 1753. Skattläggningskartan över Fardhem socken.
- Lantmäteristyrelsens arkiv. 1753. Skattläggningskartan över Linde socken.
- Lantmäteristyrelsens arkiv. 1879. Laga skifte över Fardhem sockens första skifteslag.
- Lantmäteristyrelsens arkiv. 1867. Laga skifte över Linde sockens första skifteslag.
- Linde hembygdsförening. 2005. *Boken om Linde*. Books on demand. Visby.
- Länsstyrelsen i Gotlands län. 1978. *Översiktlig naturinventering. Geologi*. Planeringsavdelningen.
- Länsstyrelsen i Gotlands län. 2000. *Områden av riksintresse för naturvård enligt 3 kap 6 § miljöbalken*.
- Länsstyrelsen i Gotlands län. 2006. *Strategi för formellt skydd av skog i Gotlands län*.
- Länsstyrelsen i Gotlands län. 2016. *Strategi och handlingsplan för skyddade områden som en resurs för friluftslivet 2017–2019*.
- Naturvårdsverket. 2003. *Att skylta skyddad natur – en vägledning om skyltar, foldrar, vägvisning, gränsmarkering och Internet*.
- Naturvårdsverket. 2010. *Uppföljning av skyddade områden i Sverige*. Rapport 6379.
- Noréhn, Nils. 1984. *Gotlands vertebrater*. Länsstyrelsen i Gotlands län.
- Naturvårdsverket och Skogsstyrelsen. 2017. *Nationell strategi för formellt skydd av skog – reviderad version 2017*.
- Olsson, I. 1994. *Gotländska ortnamn*. Visby.
- Skogsstyrelsen. 2005. *Signalarter: indikatorer på skyddsvärd skog*. Skogsstyrelsens förlag, Jönköping.
- Sveriges Geologiska Undersökning. 1927. *Beskrivning till Kartbladet Hemse*. Ser. Aa. N:o 164. Stockholm.



© Lantmäteriet.

© Länsstyrelsen i Gotlands län.



Nyttjanderätter och servitut inom reservatet

Till förmån för fastigheten Linde Kälder 1:7 belägen sydväst om reservatet finns ett officialservitut (nr 09-LIN-216.1) gällande väg berörande fastigheten Linde Kälder 1:1.

Till förmån för fastigheterna Linde Duckarve 1:15 och Linde Duckarve 1:22 belägna nordost om reservatet finns avtalsservitut (nr 0980IM-14/5694.1) gällande avloppsanläggning mm berörande fastigheten Linde Odvalds 2:1

På fastigheten Linde Odvalds 2:1 finns en nyttjanderätt (nr 72/4207) för tele.

Du kan överklaga beslutet

Om du inte är nöjd med Länsstyrelsens beslut, kan du skriftligen överklaga beslutet hos Regeringen. Observera att du ska skicka eller lämna överklagandet till Länsstyrelsen i Gotlands län, 621 85 Visby. Du kan även skicka in överklagandet via e-post till gotland@lansstyrelsen.se. Det ska du göra därför att Länsstyrelsen måste pröva om överklagandet har kommit in i rätt tid, innan det skickas vidare till Regeringen.

Tiden för överklagande

Ditt överklagande måste ha kommit in till Länsstyrelsen **inom tre veckor från den dag du fick del av beslutet**. Om det kommer in senare kan överklagandet inte prövas. I ditt överklagande kan du be om att få ytterligare tid till att utveckla dina synpunkter och skälen till att du överklagar. Sedan är det Regeringen som beslutar om tiden kan förlängas eller inte. Om någon annan part överklagar beslutet, till exempel en kommun eller annan myndighet, är tiden **tre veckor från det datum som står på beslutet**.

Ditt överklagande ska innehålla:

- vilket beslut som överklagas, beslutets datum och diarienummer
- hur du vill att beslutet ska ändras
- varför du anser att Länsstyrelsens beslut är felaktigt

Skriv också följande uppgifter, om du inte tidigare lämnat dem:

- personnummer
- adress till bostaden
- telefonnummer där du kan nås
- eventuellt övriga uppgifter som behövs för att man ska kunna skicka handlingar till dig

Om du har handlingar eller annat som du anser stöder din uppfattning, bör du skicka med kopior på dessa.

Ombud

Du har rätt att anlita ett ombud för att sköta överklagandet åt dig. I så fall ska ombudet underteckna skrivelsen, bifoga en fullmakt i original från dig samt uppge sitt namn, adress och telefonnummer.

Behöver du veta mer?

Har du ytterligare frågor kan du kontakta Länsstyrelsen på e-post gotland@lansstyrelsen.se telefon 010-223 90 00. Ange beslutets diarienummer.