



Enligt sändlista

Utvidgning av naturreservatet Bungenäs, Bunge socken Gotlands kommun, samt nya föreskrifter och skötselplan för reservatet

BESLUT

Med stöd av 7 kap. 4 § miljöbalken (1998:808) beslutar Länsstyrelsen att utvidga det befintliga naturreservatet Bungenäs till att omfatta hela det område som avgränsats med heldragen svart linje på bifogad karta, bilaga 2. Reservatets gränser utmärks i fält. Länsstyrelsen beslutar om nya föreskrifter för reservatet enligt nedan och fastställer bifogad skötselplan, bilaga 3. Vidare upphäver Länsstyrelsen det hittills gällande beslutet om bildande av naturreservatet Bungenäs från den 20 december 2006, dnr 511-1526-05. Vidare upphäver Länsstyrelsen, med stöd av 7 kap 7§ MB, den del av naturreservatet Gotlandskusten som ligger inom det nu utvidgade naturreservatet. Upphävandet grundar sig på att inrättandet av naturreservatet innebär en förstärkning av skyddet.

Reservatets namn skall vara **Bungenäs**.

UPPGIFTER OM NATURRESERVATET

<i>Namn</i>	Bungenäs
<i>Kommun</i>	Gotland
<i>Län</i>	Gotland
<i>Lägesbeskrivning</i>	På Bungenäs ca 2 km söder om Fårösunds samhälle
<i>Ekonomiska kartblad</i>	07JI3i och 07j3j
<i>Natura 2000-beteckning</i>	SE340158
<i>Fastighet och ägare</i>	Bunge Mattise 2:1. Ägare: Mats Widgren, Mattise, Bunge, 624 64 Fårösund Bunge Biskops 1:23. Ägare: Aktiebolaget Bungenäs Kalkbrott, Östermalmstorg 5 1 tr 114 42 Stockholm Org. Nr 556689-8697

<i>Areal</i>	55,9 hektar, varav 48,0 hektar produktiv skogsmark och 7,9 hektar övrig mark
<i>Nyttjanderätter m.m.</i>	Se bilaga 4
<i>Förvaltare</i>	Länsstyrelsen i Gotlands län

SYFTET MED RESERVATET

Syftet med bildandet av naturreservatet Bungenäs är att:

- skydda ett område med gammal barrskog som inte varit utsatt för modernt trakthyggesbruk,
- bevara och utveckla de naturvärden och den biologiska mångfald som är knuten till områdets förekomst av kalkbarrskog, ett bestånd av gammal, grovstammig hassel med flera sällsynta arter lavar,
- en våtmark med förekomst av den sällsynta orkidén gulyxne,
- besökare ska kunna se och uppleva områdets typiska livsmiljöer och arter,
- bevara och utveckla ett värdefullt område för naturturism och för friluftsliv som grundar sig på allemansrätten.

BESKRIVNING AV RESERVATET

Bungenäs ligger på en halvö tre och en halv kilometer sydost om färjeläget i Fårösund. Det är ett till stora delar barrskogstäckt område på en grusig jord. Berggrunden utgörs av mägersten, förutom i det södra hörnet där berggrunden är ren kalksten. Barrskogen är till allra största delen gammal skog som inte varit utsatt för modernt trakthyggesbruk. Den har använts som betesmark och för vedhuggning. Skogen är delvis luckig och olikåldrig med gamla senvuxna tallar. Här kan man hitta kattfotslav som tyder på att här funnits skog med gamla träd mycket länge. Här kan man också se spår efter reliktboken som utvecklas i mycket gamla, levande och solexponerade tallar. I barrskogens fältskikt hittar man arter som blåbär, vitpyrola, skogsfibbla, knippfryle, smultron, bergslök, svärdsyssla, lundskafting, örnbräken, skogssallat, stenbär, gulvial och tvåblad. Insprängt i skogen finns två agkär. I den norra delen av området finns ett parti öppen mager gräsmark med arter som en, hartsros, brudbröd, gul fetknopp, axveronika, jordtistel, spåtistel, backtimjan, blodnäva, prästkrage, vispstarr, gullris, backglim, stor blåklocka, äkta johannesört, solvända, rölleka, gråfibbla, vitmåra samt åtminstone 25 exemplar av den mycket ovanliga kranssalvian. I norr finns en lövängsrest på en gammal strandvall av klappersten. Den domineras av hassel och i fältskiktet finns arter som vitsippa, liljekonvalj, såråla och nästrot. I norr, längre från stranden, ligger ett litet parti gräsmark som varit slättermark längre tillbaka. Här och i anslutning till det här området finns en del grunda, äldre diken.

Nära stranden, mellan strandvallarna, finns ett långsträckt och mycket artrikt källkärr. Här växer den hotade orkidén gulyxne tillsammans med darrgräs, slankstarr, ängsstarr, näbbstarr, ärtstarr, hirsstarr, loppstarr, kustarun, kärtistel, ängsnycklar, sumpnycklar, jungfru Marie nycklar, kärrfräken, brakved, stor brudsporre, darrgräs, vattenklöver, blåtåtel, flugblomster, tätört, jungfrulin, rosettjungfrulin, blodrot, majviva, stenbär, axag, svinrot, älväxing, kärrlilja, ängsvädd och klöverärt. I bottenskiktet hittar man kärrbryum, spjutmossa, kärrspärrmossa, guldspärrmossa, källtuffmossa, kalkkammossa, stor fickmossa, kamtuffmossa, späd skorpionmossa, grov skorpionmossa och gyllenmossa. I kärret finns några små partier där det växer ag. I den södra delen av området har granen en större dominans i trädsiktet. Skogen är här magrare och står här på jordlager av grus och kalklapper. Skogen har dock påtagligt lång kontinuitet och är starkt påverkad av rörligt kalkrikt markvatten samt av fukt från havet. Svampfloran är särpräglad med rika förekomster av ett stort antal sällsynta mykorrhiza-svampar. Denna del av området är påverkad av en markanvändning där skogen brukades av näraliggande gårdar fram till början av 1900-talet, därefter av kalkbruksverksamhet fram till 1960, och slutligen militär verksamhet fram till år 2000. En del av området är klassat som riksintresse för naturvård och delar av området är klassade som skogliga nyckelbiotoper. Ett närmare fyrtiotal rödlistade arter har hittats i området. Området ingår i riksintresse för friluftslivet.

SKÄLEN FÖR BESLUTET

Området ingår i det europeiska ekologiska nätverket Natura 2000. Den nordligaste delen ligger inom område av riksintresse för naturvården enligt 3 kap 6 § miljöbalken. Den kustnära delen av området ligger inom område av riksintresse för friluftslivet enligt 3 kap 6 § miljöbalken. Delar av skogen, totalt 8,8 hektar, är klassade som skoglig nyckelbiotop eller skogsområde med naturvärde. Området hyser en rik förekomst av den sällsynta orkidén gulyxne. Flera mycket sällsynta svampar finns i reservatet.

På grund av områdets höga naturvärden knutna till den gamla skogen bedömer länsstyrelsen att ett förordnande som naturreservat ger de bästa förutsättningarna för att långsiktigt skydda och bevara området. Beslutet överensstämmer med miljö kvalitetsmålen *Levande skogar* och *Ett rikt växt och djurliv* samt med den regionala skogsstrategin.

RESERVATSFÖRESKRIFTER

Med stöd av 5, 6 och 30 §§ miljöbalken föreskriver Länsstyrelsen följande:

A *Föreskrifter enligt 7 kap 5 § miljöbalken om inskränkningar i rätten att använda mark- och vattenområden*

Det är förbjudet att inom reservatet

- uppföra byggnad eller anläggning,
- dra fram mark- eller luftledning,
- anlägga väg eller stig annat än vandringsstig för besökare,
- gräva, schakta, fylla ut, spränga eller på annat sätt skada mark eller block,
- anordna upplag,
- dika eller dämna,
- rensa dike,
- avverka, upparbeta eller bortföra levande eller dött träd,
- tillföra växtnäringsämne eller använda kemiskt bekämpningsmedel,
- föra motordrivet fordon.

Ovanstående föreskrifter ska inte utgöra hinder för rättighetsinnehavare att nyttja sin rättighet till väg, fiske och släketäkt inom reservatet.

B Föreskrifter enligt 7 kap 6 § miljöbalken om förpliktelser för ägare och innehavare av särskild rätt till fastigheter att tåla visst intrång

Ägare och innehavare av särskild rätt till fastighet inom naturreservatet skall tåla att följande anordningar utförs och att följande åtgärder vidtas:

- att reservatsgränsen röjs och markeras,
- att parkering sker på den redan ianspråktagna ytan inom naturreservatet
- att skyltar med information om reservatet sätts upp,
- att betesdrift (inklusive uppförande och underhåll av stängsel, grindar och stängselgenomgångar/stättor) sker inom området i enlighet med vad som anges i skötselplan,
- att röjning och gallring sker i enlighet med vad som anges i skötselplan,
- att dämning av diken sker i enlighet med vad som anges i skötselplan,
- att vandringled/stig för besökare markeras och spång anläggs vid fuktiga partier
- att undersökningar genomförs av områdets mark- och vattenförhållanden samt djur- och växtarter.

C Föreskrifter enligt 7 kap 30 § miljöbalken om allmänhetens rätt att färdas och vistas inom naturreservatet samt om ordningen i övrigt

Utöver vad som i övrigt gäller är det förbjudet att:

- föra motordrivet fordon,
- ställa upp husvagn,
- göra upp eld,
- bryta kvistar eller på annat sätt skada levande eller dött träd eller buske,
- gräva upp växter eller växtdelar,
- avsiktligt skada, döda eller samla in djur,

- utan Länsstyrelsens tillstånd samla in djur, växter eller svamp för vetenskapliga studier.

Ovanstående föreskrifter ska inte utgöra hinder för:

förvaltaren eller den som förvaltaren utser att vidta de åtgärder som behövs för att tillgodose syftet med naturreservatet och som framgår av föreskrifterna enligt 7 kap. 6 § miljöbalken ovan.

Andra föreskrifter som gäller för området

Länsstyrelsen vill erinra om att även andra lagar, förordningar och föreskrifter gäller för området. Bland annat är landets alla orkidéer fridlysta enligt Artskydds-förordningen (2007:845). Av särskild betydelse för syftet med reservatet är bl.a. 7 kap 28a-b §§ MB med krav på tillstånd för alla verksamheter och åtgärder som på ett betydande sätt kan påverka naturmiljön i ett Natura 2000-område.

ÖVRIGA BESTÄMMELSER

Enligt 1 § 2 kap. Lag om kulturminnen m.m. (1988:950) är fasta fornlämningar skyddade. Av 2 § samma kapitel framgår att det till en fast fornlämning hör ett så stort område på marken eller på sjöbotten som behövs för att bevara fornlämningen och ge den ett tillräckligt utrymme med hänsyn till dess art och betydelse. Detta område benämns fornlämningsområde.

FASTSTÄLLELSE AV SKÖTSELPLAN

Med stöd av 3 § förordningen (1998:1252) om områdesskydd enligt miljöbalken m.m. fastställer länsstyrelsen bifogad skötselplan, bilaga 2.

ÄRENDETS BEREDNING

Under arbetet med att ta fram en detaljplan för Bungenäs framkom att en del av området hyser synnerligen höga skogliga värden. Under processen medverkade markägaren till att en del av området skulle undantas från planering av bebyggelse och ingå i naturreservatet. Länsstyrelsen anser att beslutet går att förena med en från allmän synpunkt lämplig användning av mark- och vattenresurser. Beslutet överensstämmer med hushållningsbestämmelserna i 3 och 4 kap. miljöbalken.

HUR MAN ÖVERKLAGAR

Beslut i detta ärende har fattats av landshövding Cecilia Schelin Seidegård. Naturvårdshandläggare Magnus Martinsson föredrog ärendet. Detta beslut kan överklagas hos regeringen, se bilaga 5.



Cecilia Schelin Seidegård



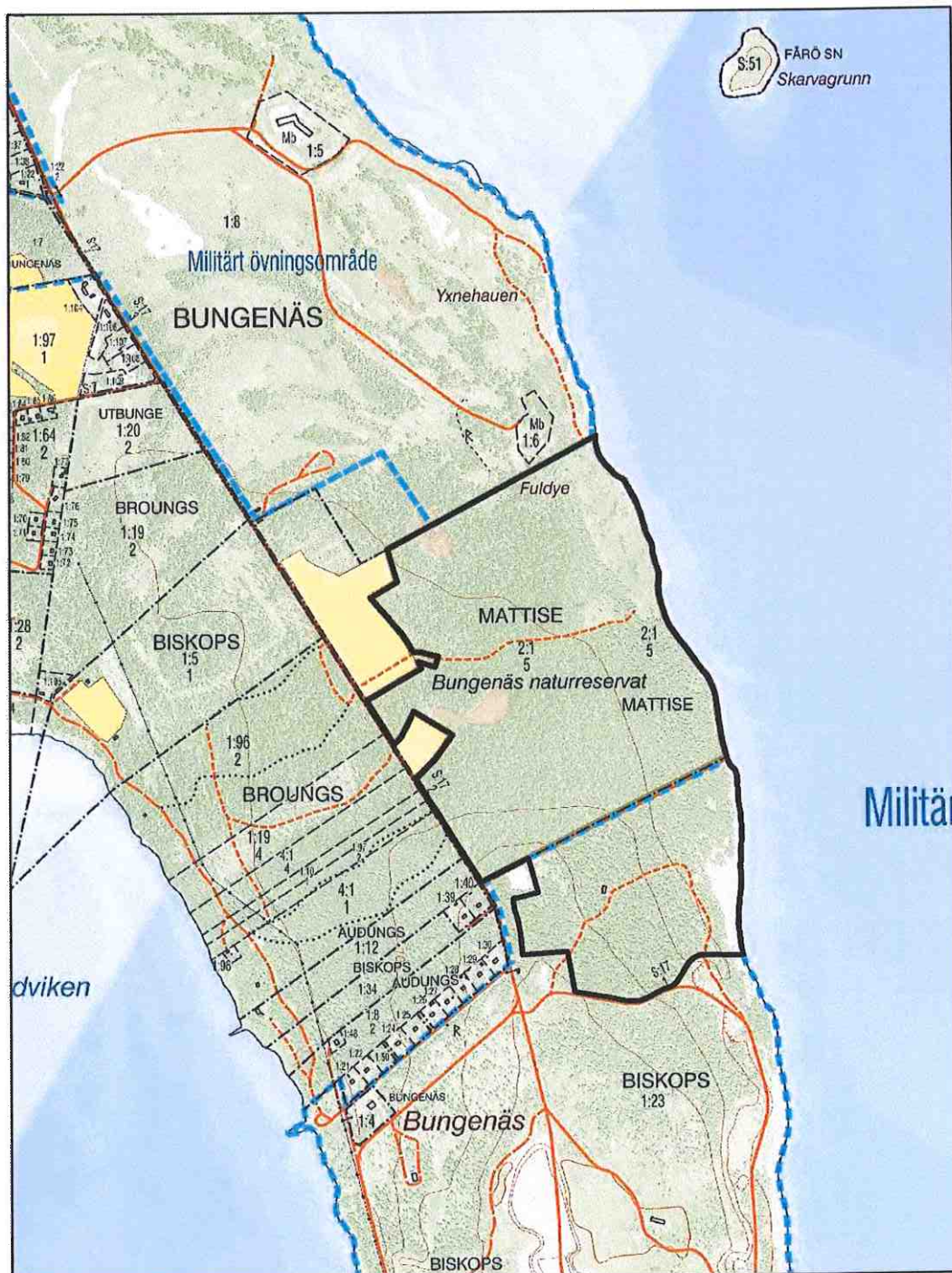
Magnus Martinsson

BILAGOR

1. Översiktskarta
2. Beslutskarta
3. Skötselplan
4. Nyttjanderätter



0 625 1 250 2 500 Meters





Skötselplan för naturreservatet Bungenäs

1. Beskrivning av reservatet

Allmänt

Naturreservatet Bungenäs ligger på nordöstra Gotland tre kilometer sydost om Fårösunds samhälle. Området ligger på Bungenäs, en markant halvö som skjuter ut omkring fem kilometer mot sydost i havet. Det speciella läget gör att området på nära håll omges av hav från tre håll. Områdets högst belägna delar ligger omkring 20 meter över havet i den sydvästra delen av reservatet. Därifrån sluttar marken svagt mot norr och öster. Marken överlagras av svallat grus. Materialet är korttransporterat och dominerat av kalkgrus. Mäktigheterna ligger på omkring en meter eller mindre. Ner mot havet är gruset svallat i markanta strandvallar. I den södra delen av området är jordlagren betydligt tunnare och utgörs i större omfattning av vittringsgrus från den sedimentära kalkstenen.

Barrskogen består till allra största delen gammal skog som inte varit utsatt för modernt trakthyggesbruk. Merparten av barrskogen består av så kallad kalkbarrskog. En kalkbarrskog kan beskrivas som en barrträdsdominerad skog på kalkrik mark som uppkommit genom naturlig föryngring. Den här typen av skogar påverkas ofta av rörligt markvatten vilket medför att kalkpåverkan i markskiktet blir särskilt stor. På Bungenäs är påverkan av kalk särskilt påtaglig. Reservatets läge på en halvö omgivet av hav har medfört att skogen har ett särskilt fuktigt lokalklimat. Naturförhållandena vid Bungenäs har medfört att en flora med så kallade mykorrhiza-svampar utvecklats. Mykorrhiza-svampar är svampar vars mycel har kontakt med en värdväxt, till exempel träd, buskar, gräs eller örter. Faktorer som sannolikt varit särskilt gynnsamma på Bungenäs vid utvecklandet av den värdefulla svampfloran är områdets långa kontinuitet som skogsmark, den påtagliga kalkpåverkan samt den tydliga påverkan av fukt från havet.

Skogen har använts som betesmark och för vedhuggning. Skogen är delvis luckig och olikåldrig med gamla senvuxna tallar. Här kan man hitta kattfotslav som tyder på att här funnits skog med gamla träd mycket länge. Här kan man också se spår efter reliktbocken som utvecklas i mycket gamla, levande och solexponerade tallar. I barrskogens fältskikt hittar man arter som blåbär, vitpyrola, skogsfibbla, knippfryle, smultron, bergslok, vit skogslilja, lundskafting, örnbärken, skogssallat, stenbär, gullial och tvåblad. Insprängt i skogen finns två agkärr. Centralt i området finns ett parti öppen mager gräsmark med arter som en, hartsros, brudbröd, gul fetknopp, axveronika, jordtistel, spåtistel, backtimjan, blodnäva, prästkrage, vispstarr, gullris, backglim, stor blåklocka, äkta johannesört, solvända, röllika, gråfibbla, vitmåra samt åtminstone 25 exemplar av den mycket ovanliga kranssalvian. I norr finns en lövängs-

rest på en gammal strandvall av klappersten. Den domineras av hassel och i fältskiktet finns arter som vitsippa, liljekonvalj, sårläka och nästrot. I norr, längre från stranden, ligger ett litet parti gräsmark som antagligen varit åkermark långt tillbaka i tiden. Här och i anslutning till det här området finns en del gamla diken.

Nära stranden, mellan strandvallarna, finns ett långsträckt och mycket artrikt källkärr. Här är den hotade orkidén gulyxne påträffad. Andra arter som växer i denna miljö är darrgräs, slankstarr, ängsstarr, näbbstarr, ärtstarr, hirsstarr, loppstarr, kustarun, kärrtistel, ängsnycklar, sumpnycklar, jungfru Marie nycklar, kärrfräken, brakved, praktsporre, darrgräs, vattenklöver, blåttåtel, flugblomster, tätört, jungfrulin, rosettjungfrulin, blodrot, majviva, stenbär, axag, svinrot, älvväxing, kärrlilja, ängsvädd och klöverärt. I bottenskiktet hittar man kärrbryum, spjutmossa, kärrspärrmossa, guldspärrmossa, källtuffmossa, kalkkammossa, stor fickmossa, kamtuffmossa, späd skorpionmossa, grov skorpionmossa och gyllenmossa. I kärret finns några små partier där det växer ag. En del av området är klassat som riksintresse för naturvård och delar av området är klassade som skogliga nyckelbiotoper.

Arter

Följande fynd av intressanta arter har gjorts i området:

Kategorier **R** Rödlistad art **N** Natura 2000-art **S** Signalart **I** Indikatorart

Svenskt namn	Vetenskapligt namn	Kategori
Fagerönn	<i>Sorbus meinichii</i>	R Sårbar N
Gulyxne	<i>Liparis loeselii</i>	R Sårbar N
Honungsblomster	<i>Herminium monorchis</i>	R Sårbar
Kranssalvia	<i>Salvia verticillata</i>	R Starkt hotad
Loppstarr	<i>Carex pulicaris</i>	R Sårbar
Salepsrot	<i>Anacamptis pyramidalis</i>	R Nära hotad
Skugglosta	<i>Bromopsis ramosa</i>	R Sårbar
Ängsstarr	<i>Carex hostiana</i>	R Nära hotad
Blekspindling	<i>Cortinarius caesiostramineus</i>	R Nära hotad
Blå spindling	<i>Cortinarius salor</i>	S
Brandmusseron	<i>Tricholoma aurantium</i>	S
Brandtaggsvamp	<i>Hydnellum auratile</i>	R Sårbar S
Diskvaxskivling	<i>Hygrophorus discoideus</i>	S
Duvspindling	<i>Cortinarius caesiocanescens</i>	R Sårbar
Fjällig taggsvamp	<i>Sarcodon imbricatus</i>	S

Kategorier	R Rödlistad art	N Natura 2000-art	S Signalart	I Indikatorart
Svenskt namn	Vetenskapligt namn		Kategori	
Flattoppad klubbsvamp		<i>Clavariadelphus truncatus</i>	R	Nära hotad
Fransad jordstjärna		<i>Geastrum fimbriatum</i>	S	
Geletratting		<i>Tremiscus helvelloides</i>	I	
Granrotspindling		<i>Cortinarius fraudulosus</i>	R	Sårbar
Grönfläckig vinriska		<i>Lactarius semisanguifluus</i>	R	Sårbar
Grönnopping		<i>Entoloma incanum</i>	I	
Gul lammticka		<i>Albatrellus citrinus</i>	R	Sårbar
Gul rotskål		<i>Sowerbyella imperialis</i>	R	Nära hotad S
Gulsträngad fagerspindling		<i>Cortinarius haasii</i>	R	Starkt hotad
Gultoppig fingersvamp		<i>Ramaria testaceoflava</i>	R	Nära hotad
Klubbspindelskivling		<i>Cortinarius varius</i>	I	
Kragjordstjärna		<i>Geastrum triplex</i>	S	
Kryddspindelskivling		<i>Cortinarius percomis</i>	S	
Lammticka		<i>Albatrellus subrubescens</i>	R	Sårbar
Odörspindling		<i>Cortinarius mussivus</i>	R	Nära hotad
Olivspindelskivling		<i>Cortinarius venetus</i>	S	
Orange taggsvamp		<i>Hydnellum aurantiacum</i>	R	Nära hotad
Rödgul trumpetssvamp		<i>Cantharellus lutescens</i>	S	
Siljansspindling		<i>Cortinarius dalecarlicus</i>	R	Starkt hotad
Skarp dropptaggsvamp		<i>Hydnellum peckii</i>	S	
Skrovlig taggsvamp		<i>Sarcodon scabrosus</i>	R	Nära hotad
Svart taggsvamp		<i>Phellodon niger</i>	R	Nära hotad
Svartgrön spindling		<i>Cortinarius atrovirens</i>	R	Sårbar
Svartvit taggsvamp		<i>Phellodon connatus</i>	R	Nära hotad
Svavelriska		<i>Lactarius scrobiculatus</i>	S	
Toppvaxskivling		<i>Hygrocybe conica</i>	I	
Vit taggsvamp		<i>Hydnum albidum</i>	R	Sårbar
Zontaggsvamp		<i>Hydnellum concrescens</i>	S	

Kategorier	R Rödlistad art	N Natura 2000-art	S Signalart	I Indikatorart
Svenskt namn	Vetenskapligt namn			Kategori
		<i>Cortinarius cedretorum</i>	R	Starkt hotad
		<i>Cortinarius rosargutus</i>	S	
		<i>Cortinarius spectabilis</i>	R	Kunskapsbrist
		<i>Hydnellum cumulatum</i>	R	Starkt hotad
Dvärgbägarlav		<i>Cladonia parasitica</i>	R	Nära hotad S
Klosterlav		<i>Biatoridium monasteriense</i>	R	Nära hotad
Ädellav		<i>Megalaria grossa</i>	R	Sårbar S
Kamtuffmossa		<i>Palustriella commutata</i>	I	
Källmossa		<i>Philonotis fontana</i>	I	
Källtuffmossa		<i>Cratoneuron filicinum</i>	I	
Kärrmörkia		<i>Moerckia hibernica</i>	I	
Styv kalkmossa		<i>Tortella rigens</i>	N	
Hampflockelsäckmal		<i>Coleophora follicularis</i>	R	Nära hotad
Krisslerotvecklare		<i>Pelochrista mollitana</i>	R	Nära hotad
Mindre blåvinge		<i>Cupido minimus</i>	R	Nära hotad
Olivbrunt nejlikfly		<i>Hadena albimacula</i>	R	Nära hotad
Randmånspindel		<i>Liocranoeca striata</i>	R	Nära hotad
Reliktbock		<i>Nothorhina muricata</i>	R	Nära hotad S
Skarplinjerad krisslesäckmal		<i>Coleophora conyzae</i>	R	Nära hotad
Smygstekellik glasvinge		<i>Bembecia ichneumoniformis</i>	R	Nära hotad

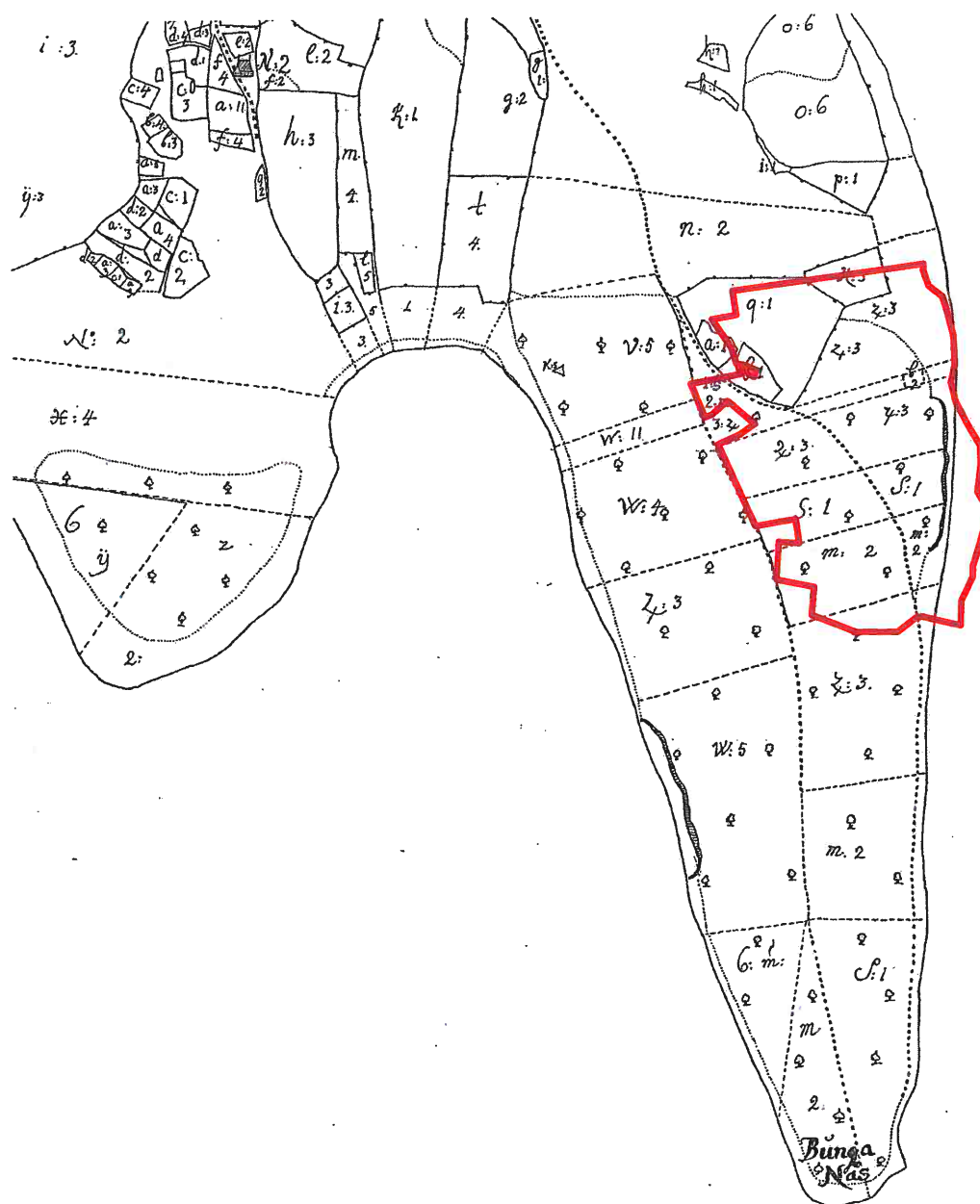
Kulturhistorisk beskrivning

Namnet Bunge tros ingå i en motsvarighet till sydsvenska *bunge* 'skogsdunge', men snarast i en betydelse förhöjning som exempelvis i modern isländska eller färöiska *bunga* 'valvformad förhöjning'. Bungenäshalvön var ägd och brukad av ett antal olika gårdar i Bunge socken fram till år 1906. Marken såldes därefter till kalkindustrin, som kort därpå påbörjade exploateringen med storskalig stenbrytning för industriändamål omkring en kilometer sydväst om naturreservatet. År 1910 byggdes de två kalkugnarna som ännu utgör ett landmärke på Bungenäs. Stenindustrin expanderade kraftigt och nådde sin kulmen under 1950- och 60-talen med nya mekaniserade brytnings- och utlastningstekniker. Vid nedläggningen i mitten på 60-talet var Bungenäs Gotlands största kalkbrott. Runt halvön löpte järnväg för stentransporter till hamnen och brytning skedde nu på både västra och östra sidan, Västerklint och Österklintbrotten. Kring hamnen hade ett mindre industrisamhälle vuxit upp med såväl lanthandel, arbetarbostäder, kontor och matsal. Här fanns också en större fabriksanläggning för hantering och förädling av råvaran. Försvarsmakten var vid denna tid redan etablerad på södra udden med stort övningsfält, radaranläggning och ett flertal viktiga pjäser som skydd mot öster. År 1963 ansåg Kronan att Bungenäs var så intressant och viktigt ur försvarssynpunkt att hela området, från södra udden fram till det ännu kvarvarande staketet och grinden köptes in. Kalkindustrin på Bungenäs, som samtidigt fått hård konkurrens från andra brytningsplatser på norr, lades ned och området inhägnades och stängdes av helt för allmänheten. År 2000 blev regementet KA3 i Fårösund nedlagt och övningsfältet Bungenäs avvecklades. Området är idag tillgängligt för allmänheten.

Följande skiften ingår i naturreservatet från Skattläggningskartan:

-
- S:1(Utbunge) s/ Skog 2:ne stycken på Bunge-Nääs till gårdsel och bränsle.
Item 1/3 part i allmanningen med Mattise och Odens
q:1 (Utbunge) q/ Hagan på Nääset... dugl. till bränsle, kan föda några kalvar uti
a:1 (Utbunge) Nääsåker av lös örjord och mycket små sten, med hällgrund
B:1 (Utbunge) dito Nääsåker av något djupare jord med stenör
m:2 (Matthise) m/ 3 stycken skog i Bunenääs... till bränsle och gårdsel
z:3 (Odens) z/ 4 stycken skog på Bungenäs näml. Legerret, Diupedahl, Räckel wät
och Uthhagen. Item 1/3 del i allmanningen ibidem. dessa skogar...
till bränsle och gårdsel
K:3 (Odens) Uth enge av mycket skarp och hårdvall, magert och av ringa höväxt,
item helt skogslupet
l:2 (Matthise) Betningen till några får
-

Kommentar. Skattläggningskartan visar att naturen i området även vid denna tid dominerades av skog. Notera att skifte K:3 i den norra delen på den tiden var äng. Marken odlades senare troligen upp. Idag består marken av övergiven gräsmark med grunda, handgrävda diken. Man kan också notera att en körväg på den tiden gick genom området från Utbunge gård ner mot Bungenäs östra strand.



Skattläggningskartan över Bunge socken från 1694. Den ungefärliga utbredningen av naturreservatet är markerad med röd heldragen linje. Området brukades vid denna tid av gårdarna Utbunge, Ottes (på den tiden Odens) och Mattise (på den tiden Matthise).

Markanvändning under 1900-talet

Under 1900-talet minskade den traditionella beteshävdens intensitet, för att i mitten av 1900-talet upphöra. Även uttaget av träd har minskat, vilket medfört att trädskiktet slutit sig långsamt.

Byggnader och anläggningar

Utöver en bunker vid stranden finns inga byggnader eller anläggningar i reservatet.

Tillgänglighet och information

Området ligger i omedelbar anslutning till vägen mellan Fårösund och Bungenäs, väg 695. En traktorväg leder in i området från väg 695.

Sociala värden

Skogstypen i naturreservatet bedöms vara av sådan karaktär att den är attraktiv för en naturintresserad allmänhet. Aldriga betade barrskogar är idag en ovanlig förekomst i svensk natur. Bungenäs utgör ett för skogstypen representativt objekt och speglar en äldre typ av markanvändning.

Ingående naturtyper enligt KNAS*

	Areal (ha)
Tallskog	16,3
Granskog	10,3
Barrblandskog	14,3
Lövblandad barrskog	5,7
Triviallövskog	0,3
Ädellövskog	0,7
Ungskog inklusive hyggen	0,4
Övriga skogsimpediment	1,8
Våtmark	1,1
Betesmark	2,7
Övrig öppen mark	1,9
Hav	0,2
Summa	55,9
Varav produktiv skog	48,0

Prioriterade bevarandevärden

<i>Naturtyper</i>	Åldrig betespräglad flerskiktad barrblandskog
	Källmyr
	Strandäng
<i>Strukturer & funktioner</i>	Gamla träd, grova träd
	Rik flora och rikt insektsliv
<i>Arter</i>	Samtliga rödlistade arter
	Samtliga Natura 2000-arter
<i>Friluftsliv</i>	Kulturhistoria
	Besöksobjekt

*KNAS= Kontinuerlig NATurtypsStatistik, hämtat från Naturvårdsverkets databas VIC-natur mars 2013.



Ekonomiska kartan över Bungenäs naturreservat från 1930-talet.



Ortofoto över Bungenäs naturreservat från 2012.

2. SKÖTSELOMRÅDEN MED BEVARANDEMÅL OCH ÅTGÄRDER

Övergripande mål

*En livsmiljös bevarandestatus anses gynnsam när (1) dess naturliga eller hävdbe-
tingade utbredningsområde och de ytor den täcker inom detta område är stabilt
eller ökande, (2) den särskilda struktur och de särskilda funktioner som är nöd-
vändiga för att den skall kunna bibehållas på lång sikt finns och sannolikt kommer
att finnas under en överskådlig framtid, och (3) bevarandestatusen hos dess ty-
piska arter är gynnsam.*

*En arts bevarandestatus anses gynnsam när (1) uppgifter om den berörda artens
populationsutveckling visar att arten på lång sikt kommer att förbli en livskraftig
del av sin livsmiljö, (2) artens naturliga eller hävdbe-tingade utbredningsområde
varken minskar eller sannolikt kommer att minska inom en överskådlig framtid,
och (3) det finns eller sannolikt kommer att fortsätta att finnas en tillräckligt stor
livsmiljö för att artens populationer skall bibehållas på lång sikt.*

*Det övergripande målet för skötseln av naturreservatet Bungenäs är att skapa
förutsättningar för upprätthållande och/eller återställande av en gynnsam beva-
randestatus för de livsmiljöer och de arter som legat till grund för att Bungenäs
föreslagits till det europeiska ekologiska nätverket Natura 2000 (se nedan).*

Natura 2000-naturtyper

Naturtypskod	Naturtyp
5130	Enbuskmarker på hedar eller kalkgräsmarker
6210	Kalkgräsmarker
6410	Fuktängar med blåtätel eller starr
7210	Agkärr
7230	Rikkärr
9020	Nordlig ädellövskog
9070	Trädklädd betesmark

Natura 2000-arter

Artkod	Art
1903	Gulyxne
A236	Spillkråka
A338	Törnskata

Generella riktlinjer

Alla åtgärder ska göras med försiktighet så att markskador inte uppkommer.

Bete

Reservatet kan med fördel skötas med bete. Tillskottsutfodring av betesdjuren får enbart ske i samband med betessläpp och installning. Vad gäller djurhållning och betesdrift ska bestämmelserna i djurskyddslagen och tillhörande förordningar följas.

Röjningsåtgärder

Öppna områden röjs på uppkommande skott av träd och buskar så att de bibehåller sin öppenhet.

Stängsling

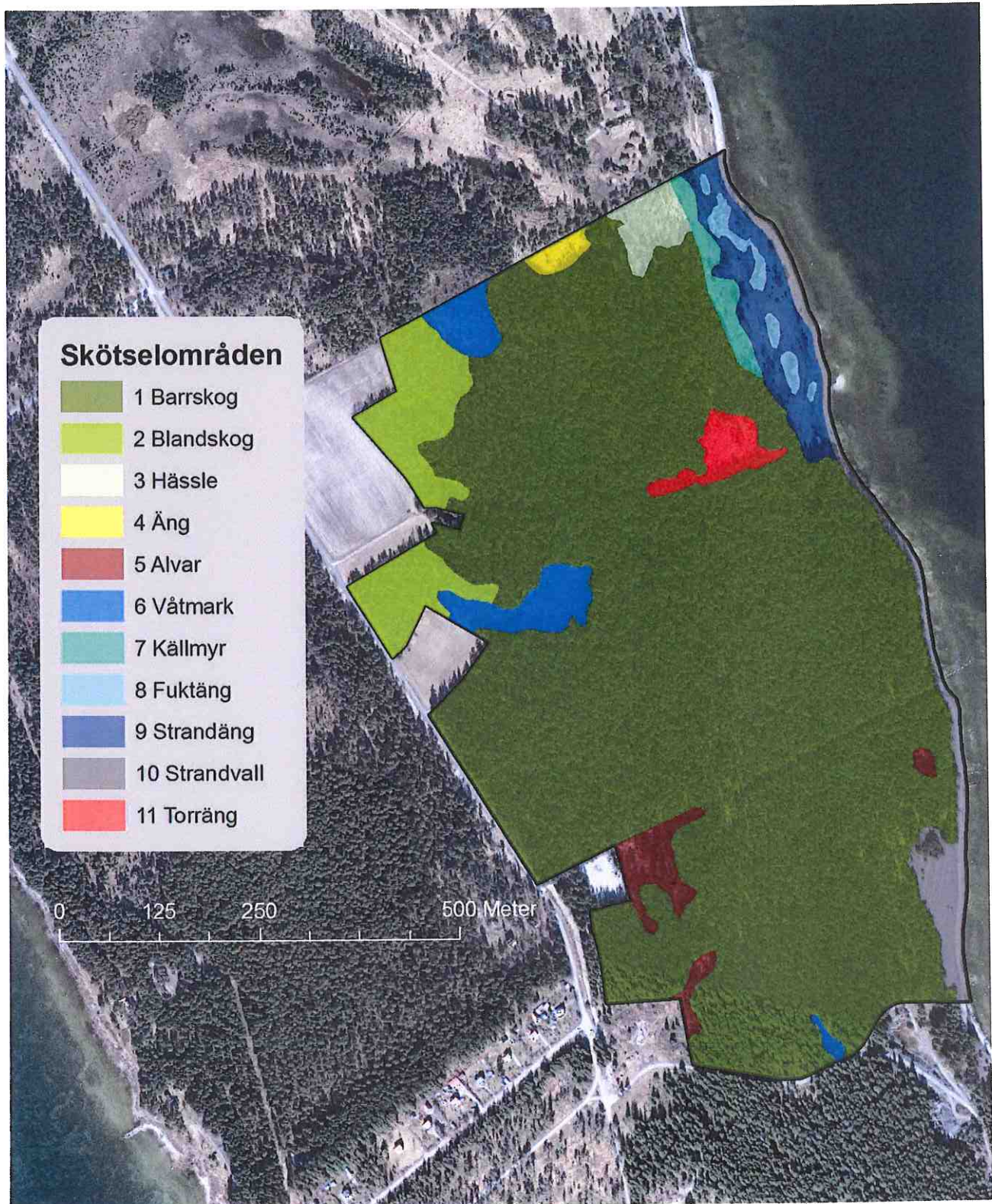
Befintliga stängsel, grindar, färistar och stättor ska skötas och underhållas.

Anordningar för besökare

Området är i stora delar lättgånget och lämpar sig att ta emot besökare. En vandringsled anläggs genom området. Anläggande av vandringsled ska så långt möjligt ske utan att fysisk skada på mark sker.

Information

Besökare ska kunna ta del av information om reservatets natur- och kulturvärden och vilka bestämmelser som gäller i reservatet. Informationstavla i storlek A1 ska sättas upp enligt Naturvårdsverkets riktlinjer. Informationstavlor ska sättas upp vid befintliga parkeringsplatser, se bilaga 4. Information om reservatet ska finnas på Länsstyrelsens hemsida.



Karta med skötselområden.

Skötselområden

Reservatet är indelat i nio skötselområden. Avgränsningen av skötselområden framgår av ovanstående naturtypskarta. Skötselområdena är:

- 1 **Barrskog och 2, blandskog**
- 3 **Hässle**
- 4 **Äng**
- 5 **Alvar**
- 6 **Våtmark**
- 7 **Källmyr**
- 8 **Fuktäng**
- 9 **Strandäng**
- 10 **Strandvall**
- 11 **Torräng**

1 Barrskog (44,1 hektar) och 2, blandskog (2,9 hektar)

Beskrivning

Betespräglad, flerskiktad äldre barrblandskog som för gotländska förhållanden är både åldrig och högre.

Bevarandemål

- En betespräglad, flerskiktad skog dominerad av gran och tall.
- Skogen ska ha gläntor.
- Skogen ska ha riklig förekomst av gamla träd, torrakor, lågor, hålträd och högstubbar.
- Vegetationen ska vara avbetad vid betessäsongens slut.

Skötselåtgärder

Försiktig plockhuggning. Nedfallna träd får flyttas för att öka framkomligheten. Nedfallna träd får dock inte tas bort från området.

3 Hässle, 0,6 hektar

Beskrivning

Hasseldominerat område på svallat kalkklapper.

Bevarandemål

- Området ska domineras av hassel.
- Död ved ska finnas och utvecklas.

Skötselåtgärder

Uppkommande barrträd tas bort.

4 Äng, 0,2 hektar

Beskrivning

Det aktuella området har varit slättermark under lång tid. I området finns grunda, handgrävda diken som troligen anlagts under den tid då området hävdades som ängsmark. Området har höga gräsmarksvärden.

Bevarandemål

- Området ska utgöras av en öppen, slätterhävdad gräsmark.

Skötselåtgärder

Vedväxter i de öppna ytorna ska tas bort. Enstaka träd och grova buskar får stå kvar. Området ska stängslas in för att kunna hålla djuren bort från området innan slätter sker. Området ska skötas med årlig slätter efter den 15 juli. Efter torkning och vändning ska höet fraktas bort. Efter att återväxten återhämtat sig kan området beteshävdas med övrig mark. Diken ska ej läggas igen. Dikena får underhållas vid behov, dock får de ej fördjupas eller breddas.

5 Alvar, 1,0 hektar

Beskrivning

Öppen mark på tunna jordar med spridda buskar av en, nypon, slån, hagtorn och hassel.

Bevarandemål

- Alvarmark med spridda buskar.
- Förekomst av bärande buskar, såsom nypon, slån, hagtorn.

Skötselåtgärder

Röjning av buskar för att bibehålla öppenheten.

6 Våtmark, 1,0 hektar

Beskrivning

Den norra våtmarken utgörs av en igenväxande agmyr. Här har under flera decennier igenväxning pågått. Den mellersta våtmarken består av öppen agmyr med smala örtrika kantzoner. Den södra våtmarken består av en påtaglig sänka i skogen med branta sidor omgiven av högre skog. Våtmarken står under en stor del av året under vatten. Under sommaren växer lågväxta gräs och örter i området.

Bevarandemål

- Våtmarkerna ska ha ostörd hydrologi.

Skötselåtgärder

Uppslag av träd och buskar tas bort.

7 Källmyr, 0,6 hektar**Beskrivning**

Sidlänt våtmark med uppspringande vatten. Området har under flera decennier varit under svag hävd, vilket medfört att förna ansamlats, samt att tuvorna vuxit till. Detta har i sin tur gjort källpåverkan mera diffus.

Bevarandemål

- Källmyr med tydlig källpåverkan och synligt uppspringande vatten.
- Källmyren ska ha ostörd hydrologi.
- Förekomst av gulyxne i källmyren.
- Tuvorna ska vara små och hårda.

Skötselåtgärder

Underhållsröjning av unga skott av träd och buskar. Området kan med fördel fagas för att få bort mer förna från området. Vegetation som djuren ej betar av får slås av och fraktas bort från området. Gulyxne får återintroduceras i området med växtmaterial som har gotländskt ursprung.

8 Fuktäng, 0,4 hektar**Beskrivning**

I strandängen finns grunda svackor vilka är vattenfyllda vintertid.

Bevarandemål

- Fuktängarna ska ha ostörd hydrologi.

Skötselåtgärder

Alla eventuella uppkommande vedväxter tas bort från fuktängarna. Gulyxne får återintroduceras i området med växtmaterial som har gotländskt ursprung.

9 Strandäng, 1,9 hektar**Beskrivning**

Strandäng bestående av öppen gräsmark med frisk vegetation. I området finns spridda träd och buskar.

Bevarandemål

- Området ska ha frisk gräsmark.
- Området ska utgöras av en beteshävdad friskäng.
- Enstaka solitärträd av oxel och tall ska finnas i området.

Skötselåtgärder

Underhållsröjning ska utföras av unga skott av träd och buskar. Gulyxne får återintroduceras i området med växtmaterial som har gotländskt ursprung.

10 Strandvall, 1,9 hektar**Beskrivning**

Grusiga strandvallar av kalkklapper och grus. Området är till största delen öppet. På några håll finns enstaka träd på strandvallarna.

Bevarandemål

- Området ska vara öppet.
- Området ska ha bryn mot skogen.

Skötselåtgärder

I det täta brynet mot skogen ska ingen avverkning ske.

11 Torräng, 0,7 hektar**Beskrivning**

Området utgörs av öppen gräsmark med solbelysta bryn mot skogsmark.

Bevarandemål

- Området ska utgöras av en beteshävdad torräng.
- Området ska ha bryn mot skogen.

Skötselåtgärder

I det täta brynet mot skogen ska ingen avverkning ske. Underhållsröjning av unga skott av träd och buskar.

3. BRÄNDER OCH BRANDBEKÄMPNING

Bränder inom naturreservatet ska släckas enligt gällande lagar. Släckningsarbetet sker i försiktighet i samråd med reservatsförvaltaren.

4. JAKT

Rätten till jakt inom reservatet inskränks inte av reservatsbeslutet. Jaktutövandet får dock inte ske i strid med reservatsbestämmelser eller skötselplan.

5. FÖRVALTNING OCH TILLSYN

Länsstyrelsen har det övergripande ansvaret för förvaltningen av naturreservat i länet. Länsstyrelsen har ansvar för att skötseln i reservatet följer fastställd skötselplan. Länsstyrelsen har över den operativa tillsynen i naturreservat enligt MB 26 kap. Det innebär att Länsstyrelsen ska övervaka att föreskrifter samt eventuellt givna dispenser och tillstånd följs. Länsstyrelsen kan teckna avtal med markägare eller annan part för utförandet av bevarande- och skötselåtgärder och/eller tillsyn. Virke eller avverkningsrester som genereras av naturvårdande skötselåtgärder, och som inte av naturvårdsskäl bör lämnas på platsen, får tillvaratas av markägaren. Vad som gäller för respektive skötselområde anges i skötselplanen.

6. MARKERING AV RESERVATETS GRÄNS

Reservatsgränsen skall utmärkas enligt svensk standard (SIS 03 15 22) och Naturvårdsverkets anvisningar (Naturvårdsverkets handbok "Att skylta skyddad natur", s 88-101).

7. DOKUMENTATION OCH UPPFÖLJNING

Dokumentation och övervakning skall ske i enlighet med det program som beskrivs i Naturvårdsverkets rapport "Uppföljning av Natura 2000 i Sverige". Länsstyrelsen ansvarar för dokumentation och uppföljning av skötselåtgärder och har det övergripande ansvaret för uppföljning och utvärdering av syften, bevarandemål samt gynnsam bevarandestatus.

8. SAMMANFATTNING OCH PRIORITERING AV SKÖTSELÅTGÄRDER

Åtgärd	Var	Vem	Prioritet*
Utmärkning av reservatsgräns	Gränsen	Lantmäteriet	1
Uppsättning av informationstavlor	Befintliga parkeringar, se karta bilaga 4	Förvaltaren	1
Information på Länsstyrelsens hemsida		Förvaltaren	1
Bete		Förvaltaren**	1
Underhållsröjningar		Förvaltaren**	2
Iordningsställande av stängselgenomgångar, stättor m.m.		Förvaltaren**	2
Iordningsställande av vandringsled		Förvaltaren**	2
Uppföljning		Förvaltaren	3

* 1 har högst prioritet, följt av 2 och 3 som prioriteras lägre.

** Förvaltaren eller annan (t.ex. markägare) som förvaltaren tecknar avtal med

9. KÄLLOR

- Gärdenfors, U. (red.) 2010. Rödlistade arter i Sverige 2010. – ArtDatabanken.
- Ljungberg, H. 2009. Skalbaggar i tio gotländska rikkärr. – Länsstyrelsen i Gotlands län. Rapport om natur och miljö – nr 2009: 5
- Martinsson, M. 1997. Våtmarker på Gotland. – Länsstyrelsen i Gotlands län.
- Naturvårdsverket. 2003. Att skylta skyddad natur – en vägledning om skyltar, foldrar, vägvisning, gränsmarkering och Internet.
- Naturvårdsverket. 2004. Uppföljning av Natura 2000 i Sverige. Uppföljning av habitat och arter i Habitatdirektivet samt arter i Fågeldirektivet.
- Palmqvist, G. och Björklund, J.-O. 2009. Småfjärilar på slätteräng. – Länsstyrelsen i Gotlands län. Rapport om natur och miljö – nr 2009: 9
- Paulsen, D. och Petersson, J. 2008. Inventering av gulyxne, *Liparis loeselii*, på Gotland under 2008. – Länsstyrelsen i Gotlands län.
- Region Gotland 2013. Gestaltungsprogram tillhörande detaljplan för Bunge Biskops 1:23, Bungenäs, Region Gotland
- Riksantikvarieämbetet. 2013. Fornsök. Databas.
- Sandström, J. 2007. Spindlar i rikkärr på Gotland 2006. – Länsstyrelsen i Gotlands län. Rapport om natur och miljö – nr 2007: 15
- Skogsstyrelsen 2000, 2002. Nyckelbiotopsinventering.
- Skattläggningskartan över Bunge socken. 1694.
- Sveriges Geologiska Undersökning. Ser. Aa No 171. Bladet Kappelshamn.
- von Proschwitz, T. 2010. Inventering av snäckor i rikkärr på Gotland 2006. – Länsstyrelsen i Gotlands län. Rapport om natur och miljö - nr 2010:2.
- Östlund-Stjärnegårdh, E. 1979. Revisionsbok för Gotland 1653. ("Jordeboken 1653"): generalundervisningsbok om alla hemmans beskaftenhet i Gotlands län 1653 3, Nordertredingen.



Länsstyrelsen
GOTLANDS LÄN

BILAGA 4
Nyttjanderätter

Datum
2013-09-02

511-168-12

Ett servitut finns i området som omfattar fastigheterna Mattise 2:1 och Biskops 1:23. Servitutet är ett olokaliserat officialservitut med beteckning 09-BUN-41.7. Detta servitut är bildat vid laga skiftet år 1906 och innefattar släketäkt, upplagsplats och väg. Servitutet sträcker sig längs hela Bungenäsudden och är ej definierat hur långt från stranden det sträcker sig. Inget av de andra inskrivna avtalsrättigheterna eller servituten på de aktuella fastigheterna kan härledas till de delfastigheter naturreservatet omfattar.