

Umeå kommun



Kartor: Länsstyrelsen Västerbotten
© Lantmäteriet och © SMHI



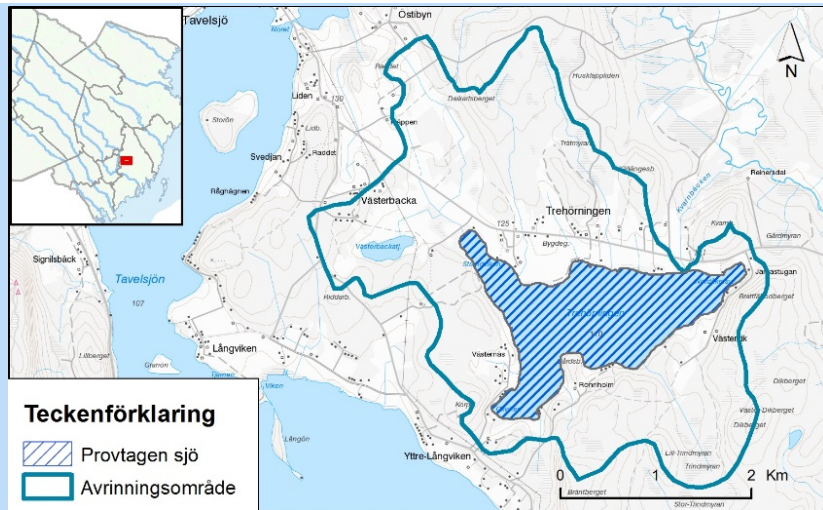
Länsstyrelsen
Västerbotten

Trehörningen, Umeå (7107537;1712865)

Medelhalten för kvicksilver i de fem provfiskade gäddorna i Trehörningen ligger under Livsmedelsverkets gränsvärde för konsumtionsfisk. Halterna av kvicksilver och cesium kan förväntas vara högre i rovfiskar som abborre och gädda än i arter lägre ner i näringskedjan.

Gädda

Antal (st)	Viktspann (g)	Medelvikt (g)	Hg-halt,spann (mg/kg)	Medelhalt Hg (mg/kg)	Medianhalt mg/kg	Cs-137-halt, spann (Bq/kg)	Medelhalt Cs-137 (Bq/kg)
5	1200–1300	1260	0,224 - 0,854	0,485	0,455	50–90	65



Fakta om sjön och avrinningsområdet

Sjöyta (km²): 2,3

Avrinningsområdets storlek (km²): 12,4

Andel våtmark: 2,7 %

Andel brukad skogsmark: 7,1%

Andel jordbruksmark: 0,18 %

Kalkningspåverkan: nej

Livsmedelsverkets gränsvärden

Kvicksilver i gädda (mg/kg): 1,0

Kvicksilver i övriga arter (mg/kg): 0,5

Cesium i samtliga arter (Bq/kg): 1500

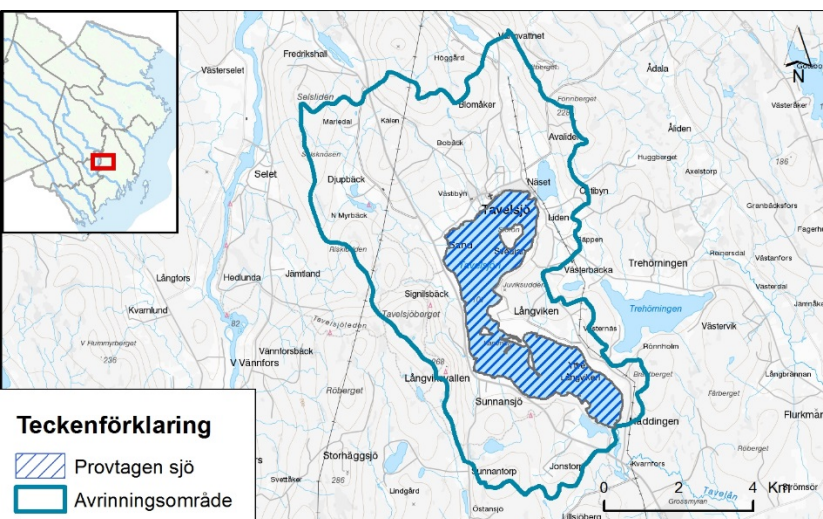
Värden som överstiger gränsvärdena markeras i **röd fetstil**.

Tavelnsjö, Umeå (7104023;1710812)

I Tavelnsjö provfiskades fem gäddor och medelhalten för kvicksilver ligger under Livsmedelsverkets gränsvärde för konsumtionsfisk. Medelhalten för cesium ligger under Livsmedelsverkets gränsvärde. Halterna av kvicksilver och cesium kan förväntas vara högre i rovfiskar som abborre och gädda än i arter lägre ner i näringskedjan.

Gädda

Antal (st)	Viktspann (g)	Medelvikt (g)	Hg-halt,spann (mg/kg)	Medelhalt Hg (mg/kg)	Cs-137-halt, spann (Bq/kg)	Medelhalt Cs-137 (Bq/kg)
5	970–1700	1306	0,172 - 0,277	0,245	80–175	142



Fakta om sjön och avrinningsområdet

Sjöyta (km²): 10,3

Avrinningsområdets storlek (km²): 62,7

Andel våtmark: 2,3 %

Andel brukad skogsmark: 5,3 %

Andel jordbruksmark: 0,12 %

Kalkningspåverkan: nej

Livsmedelsverkets gränsvärden

Kvicksilver i gädda (mg/kg): 1,0

Kvicksilver i övriga arter (mg/kg): 0,5

Cesium i samtliga arter (Bq/kg): 1500

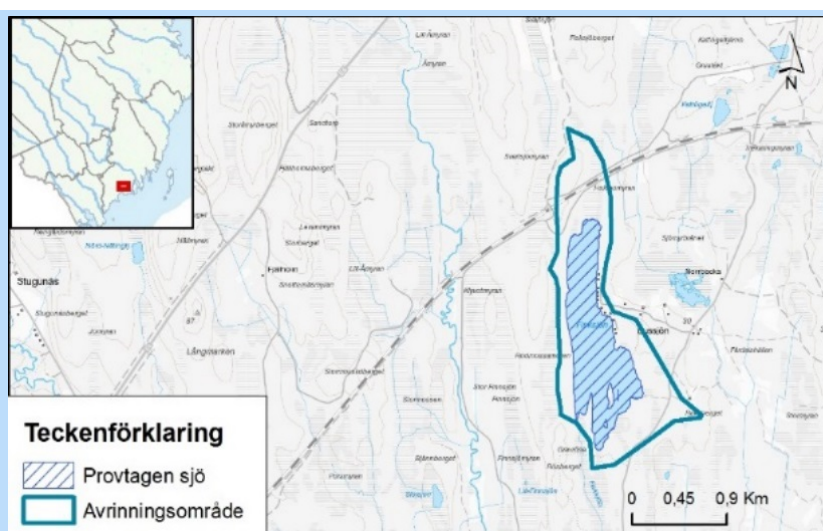
Värden som överstiger gränsvärdena markeras i **röd fetstil**.

Fisksjön, Umeå (7073249;1713923)

I Fisksjön provfiskades fem gäddor. Medelhalten för kvicksilver ligger under Livsmedelsverkets gränsvärde för konsumtionsfisk. Däremot ligger medelhalten av cesium över de uppsatta gränsvärdena. Halterna av kvicksilver och cesium kan förväntas vara högre i rovfiskar som abborre och gädda än i arter lägre ner i näringskedjan.

Gädda

Antal (st)	Viktspann (g)	Medelvikt (g)	Hg-halt,spann (mg/kg)	Medelhalt Hg (mg/kg)	Medianhalt mg/kg	Cs-137-halt, spann (Bq/kg)	Medelhalt Cs-137 (Bq/kg)
5	186-252	120	0,333 - 0,601	0,428	0,406	1334- 1860	1569



Fakta om sjön och avrinningsområdet

Sjöyta (km²): 0,74
 Avrinningsområdets storlek (km²): 1,95
 Andel våtmark: 16,8%
 Andel brukad skogsmark: 13,0%
 Andel jordbruksmark: 0 %
 Kalkningspåverkan: ja
 Livsmedelsverkets gränsvärden
 Kviksilver i gädda (mg/kg): 1,0
 Kviksilver i övriga arter (mg/kg): 0,5
 Cesium i samtliga arter (Bq/kg): 1500

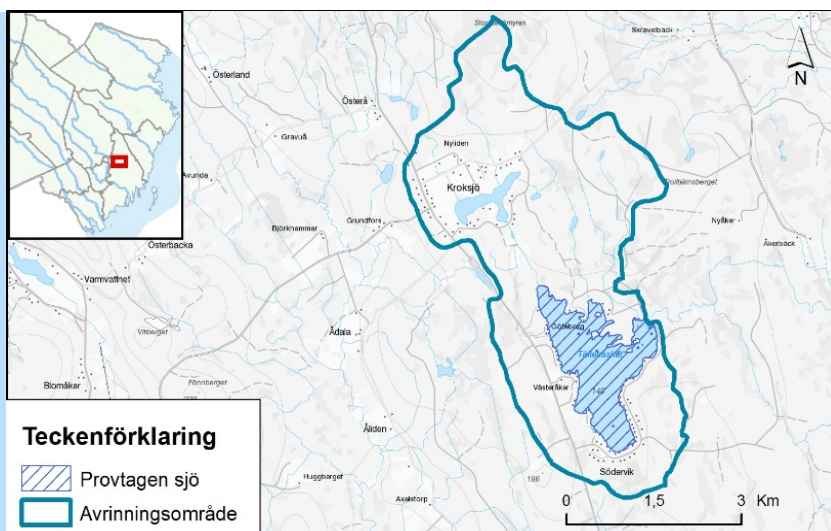
Värden som överstiger gränsvärdena markeras i **röd fetstil**.

Täftesträsket, Umeå (7113650;1717480)

Medelhalten för kvicksilver i de fem provfiskade abborrar i Täftesträsket ligger under Livsmedelsverkets gränsvärde för konsumtionsfisk, däremot finns det individer i vilka de uppmätta halterna var högre. Halterna av kvicksilver och cesium kan förväntas vara högre i rovfiskar som abborre och gädda än i arter lägre ner i näringskedjan.

Abborre

Antal (st)	Viktspann (g)	Medelvikt (g)	Hg-halt,spann (mg/kg)	Medelhalt Hg (mg/kg)	Cs-137-halt, spann (Bq/kg)	Medelhalt Cs-137 (Bq/kg)
5	284-322	310	0,327 - 0,509	0,400	251-366	301



Fakta om sjön och avrinningsområdet

Sjöyta (km²): 2,4
 Avrinningsområdets storlek (km²): 20
 Andel våtmark: 14,1%
 Andel brukad skogsmark: 6,9 %
 Andel jordbruksmark: 0,06 %
 Kalkningspåverkan: ja
 Livsmedelsverkets gränsvärden
 Kviksilver i gädda (mg/kg): 1,0
 Kviksilver i övriga arter (mg/kg): 0,5
 Cesium i samtliga arter (Bq/kg): 1500

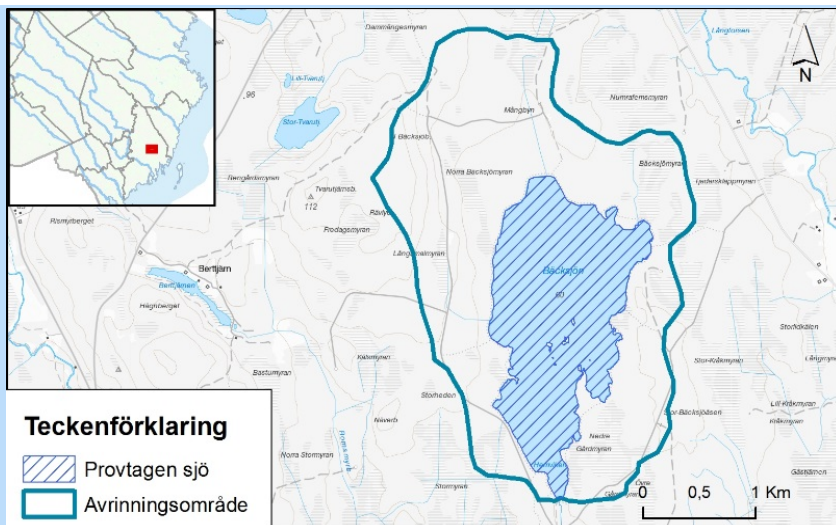
Värden som överstiger gränsvärdena markeras i **röd fetstil**.

Bäcksjön, Umeå (7100040;1724510)

Medelhalten kvicksilver i de abborrar som provfiskades i Bäcksjön ligger under Livsmedelsverkets gränsvärde för konsumtionsfisk. Även halten cesium ligger under gränsvärdet.

Abborre

Antal (st)	Viktspann (g)	Medelvikt (g)	Hg-halt,spann (mg/kg)	Medelhalt Hg (mg/kg)	Cs-137-halt, spann (Bq/kg)	Medelhalt Cs-137 (Bq/kg)
6	194-302	268	0,203 - 0,285	0,243	614-1187	877



Fakta om sjön och avrinningsområdet

Sjöyta (km²): 2,3

Avrinningsområdets storlek (km²): 7,9

Andel våtmark: 15,8%

Andel brukad skogsmark: 4,1%

Andel jordbruksmark: 0%

Kalkningspåverkan: ja

Livsmedelsverkets gränsvärden

Kvicksilver i gädda (mg/kg): 1,0

Kvicksilver i övriga arter (mg/kg): 0,5

Cesium i samtliga arter (Bq/kg): 1500

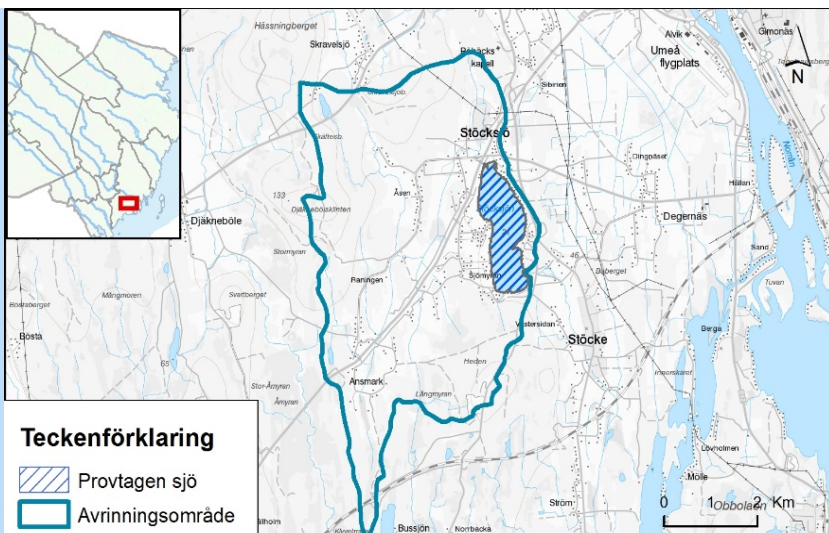
Värden som överstiger gränsvärdena markeras i **röd fetstil**.

Stöcksjön, Umeå (7079400;1716930)

Medelhalten för kvicksilver i de provfiskade abborrarna ligger under Livsmedelsverkets gränsvärde för konsumtionsfisk. Medelhalten för cesium ligger under gränsvärdet. Halterna av kvicksilver och cesium kan förväntas vara högre i rovfiskar som abborre och gädda än i arter lägre ner i näringskedjan.

Abborre

Antal (st)	Viktspann (g)	Medelvikt (g)	Hg-halt,spann (mg/kg)	Medelhalt Hg (mg/kg)	Cs-137-halt, spann (Bq/kg)	Medelhalt Cs-137 (Bq/kg)
5	222-311	282	0,206 - 0,315	0,248	80-141	110,1



Fakta om sjön och avrinningsområdet

Sjöyta (km²): 1,76

Avrinningsområdets storlek (km²): 30,5

Andel våtmark: 7,4%

Andel brukad skogsmark: 4,3%

Andel jordbruksmark: 0,18%

Kalkningspåverkan: ja

Livsmedelsverkets gränsvärden

Kvicksilver i gädda (mg/kg): 1,0

Kvicksilver i övriga arter (mg/kg): 0,5

Cesium i samtliga arter (Bq/kg): 1500

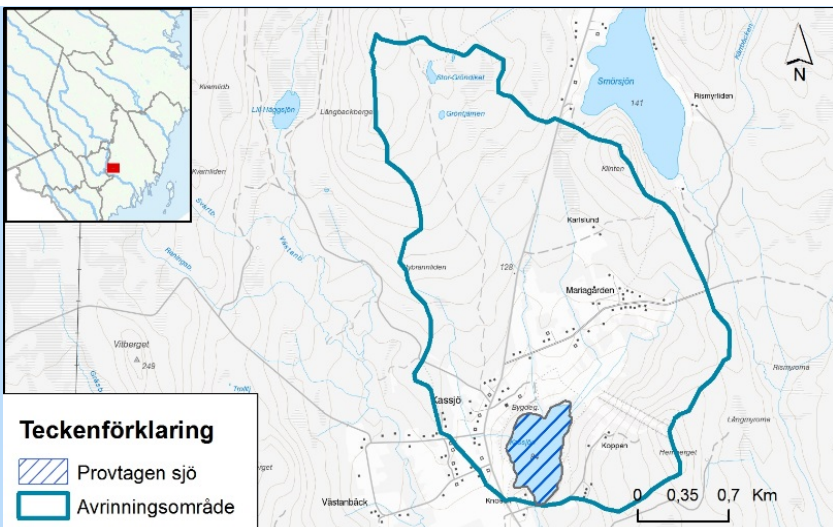
Värden som överstiger gränsvärdena markeras i **röd fetstil**.

Kassjön, Umeå (7097350;1706200)

I Kassjön provfiskades fem gäddor i vilka samtliga kvicksilverhalter låg under Livsmedelsverkets gränsvärden för konsumtionsfisk. Även medelhalten för cesium ligger under gränsvärdet. Halterna av kvicksilver och cesium kan förväntas vara högre i rovfiskar som abborre och gädda än i arter lägre ner i näringskedjan.

Gädda

Antal (st)	Viktspann (g)	Medelvikt (g)	Hg-halt,spann (mg/kg)	Medelhalt Hg (mg/kg)	Medianhalt mg/kg	Cs-137-halt, spann (Bq/kg)	Medelhalt Cs-137 (Bq/kg)
5	175-421	259	0,319 - 0,490	0,379	0,361	23-39	34,4



Fakta om sjön och avrinningsområdet

Sjöyta (km²): 0,24
Avrinningsområdets storlek (km²): 6,19
Andel våtmark: 3,8 %
Andel brukad skogsmark: 3,9 %
Andel jordbruksmark: 0,09 %
Kalkningspåverkan: ja
Livsmedelsverkets gränsvärden
Kvicksilver i gädda (mg/kg): 1,0
Kvicksilver i övriga arter (mg/kg): 0,5
Cesium i samtliga arter (Bq/kg): 1500

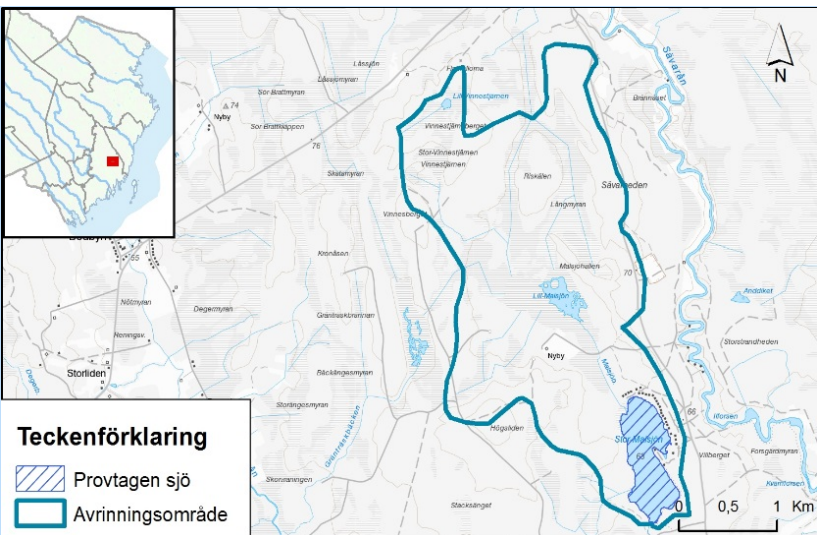
Värden som överstiger gränsvärdena markeras i **röd fetstil**.

Stor-Malsjön, Umeå (7105020;1729480)

Medelhalten för kvicksilver i de fiskar som fångades i Stor-Malsjön ligger under Livsmedelsverkets gränsvärde för konsumtionsfisk. Även medelhalten för cesium ligger under gränsvärdet. Halterna av kvicksilver och cesium kan förväntas vara högre i rovfiskar som abborre och gädda än i arter lägre ner i näringskedjan.

Abborre

	Viktspann (g)	Medelvikt (g)	Hg-halt,spann (mg/kg)	Medelhalt Hg (mg/kg)	Medianhalt (mg/Kg)	Cs-137-halt, spann (Bq/kg)	Medelhalt Cs-137 (Bq/kg)
5	195-390	242	0,201 - 0,525	0,316	0,261	215-365	285



Fakta om sjön och avrinningsområdet

Sjöyta (km²): 0,42
Avrinningsområdets storlek (km²): 7,3
Andel våtmark: 25,8 %
Andel brukad skogsmark: 8,7 %
Andel jordbruksmark: 0,007 %
Kalkningspåverkan: ja
Livsmedelsverkets gränsvärden
Kvicksilver i gädda (mg/kg): 1,0
Kvicksilver i övriga arter (mg/kg): 0,5
Cesium i samtliga arter (Bq/kg): 1500

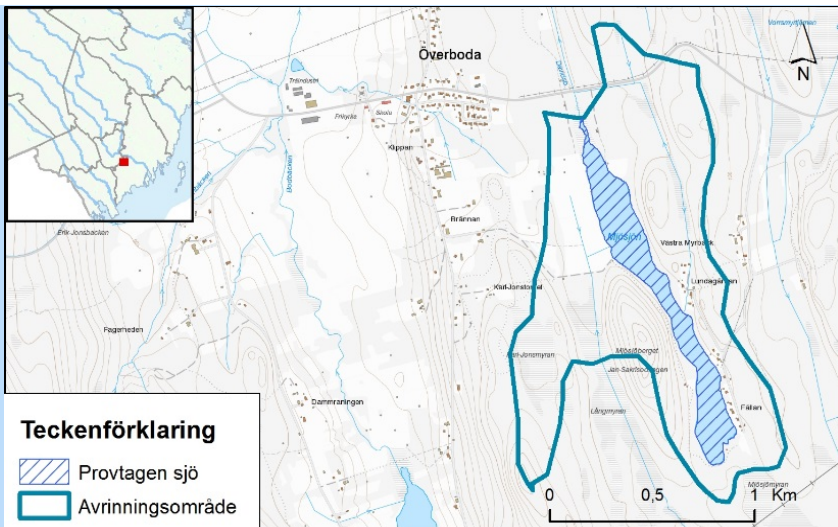
Värden som överstiger gränsvärdena markeras i **röd fetstil**.

Mjössjön, Umeå (7089050;1703460)

I Mjössjön provfiskades två abborrar. Medelhalten för kvicksilver ligger under Livsmedelsverkets gränsvärde för konsumtionsfisk. Även för cesium ligger medelhalten under gränsvärdet. Två fiskar är däremot för få för att få ett säkert resultat för tillståndet i sjön.

Abborre

Antal (st)	Viktspann (g)	Medelvikt (g)	Hg-halt,spann (mg/kg)	Medelhalt Hg (mg/kg)	Cs-137-halt, spann (Bq/kg)	Medelhalt Cs-137 (Bq/kg)
2	194-275	235	0,393 - 0,409	0,401	221-236	229



Fakta om sjön och avrinningsområdet

Sjöyta (km²): 0,20
 Avrinningsområdets storlek (km²): 1,6
 Andel våtmark: 10,7 %
 Andel brukad skogsmark: 6,7 %
 Andel jordbruksmark: 0,04 %
 Kalkningspåverkan: ja
 Livsmedelsverkets gränsvärden
 Kviksilver i gädda (mg/kg): 1,0
 Kviksilver i övriga arter (mg/kg): 0,5
 Cesium i samtliga arter (Bq/kg): 1500

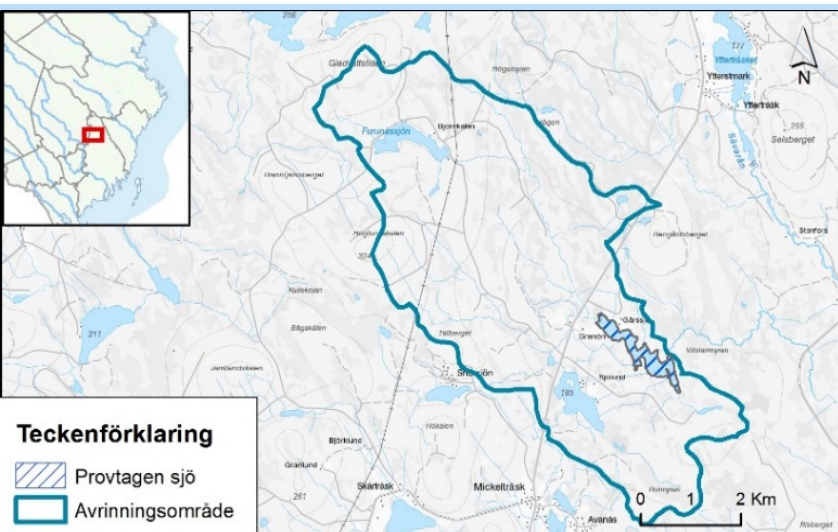
Värden som överstiger gränsvärderna markeras i **röd fetstil**.

Gärssjön, Umeå (7125930;1715030)

I Gärssjön har fem abborrar provtagits. Medelhalten för kvicksilver ligger under Livsmedelsverkets gränsvärde för konsumtionsfisk, däremot förekommer individer i vilka halterna kan vara över gränsvärdet. Vad gäller medelhalten för cesium ligger den under gränsvärdet. Halterna av kvicksilver och cesium kan förväntas vara högre i rovfiskar som abborre och gädda än i arter lägre ner i näringskedjan.

Abborre

Antal (st)	Viktspann (g)	Medelvikt (g)	Hg-halt,spann (mg/kg)	Medelhalt Hg (mg/kg)	Medianhalt (mg/kg)	Cs-137-halt, spann (Bq/kg)	Medelhalt Cs-137 (Bq/kg)
5	176-307	225	0,296 - 0,633	0,428	0,390	220-469	341



Fakta om sjön och avrinningsområdet

Sjöyta (km²): 0,55
 Avrinningsområdets storlek (km²): 34,6
 Andel våtmark: 23,7 %
 Andel brukad skogsmark: 7,4 %
 Andel jordbruksmark: 0,005 %
 Kalkningspåverkan: ja
 Livsmedelsverkets gränsvärden
 Kviksilver i gädda (mg/kg): 1,0
 Kviksilver i övriga arter (mg/kg): 0,5
 Cesium i samtliga arter (Bq/kg): 1500

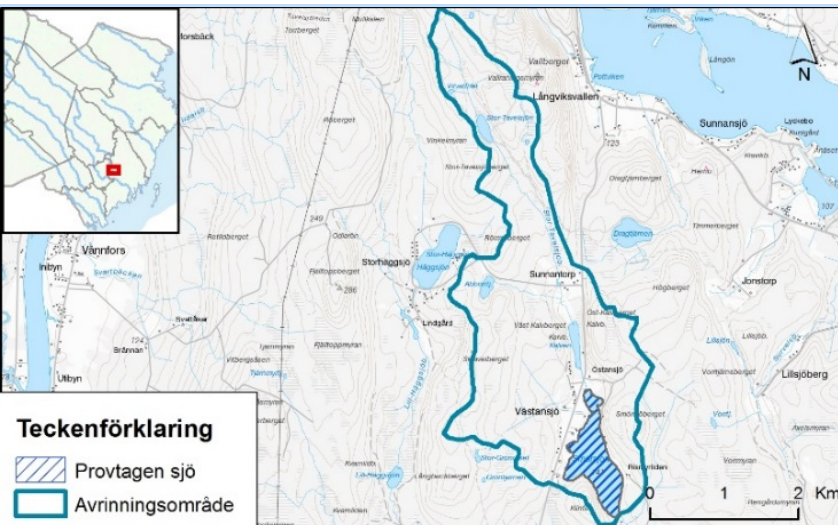
Värden som överstiger gränsvärderna markeras i **röd fetstil**.

Smörsjön, Umeå (7099790;1707300)

I Smörsjön har endast en abborre provfiskats. Halten för kvicksilver ligger under Livsmedelsverkets gränsvärde för konsumtionsfisk. En provtagen fisk är däremot för lite för att kunna dra en säker slutsats om tillståndet i sjö. Halten cesium ligger under gränsvärdet. Halterna av kvicksilver och cesium kan förväntas vara högre i rovfiskar som abborre och gädda än i arter lägre ner i näringskedjan.

Abborre

Antal (st)	Vikt (g)	Hg-halt (mg/kg)	Cs-137-halt (Bq/kg)
1	234	0,155	182



Fakta om sjön och avrinningsområdet

Sjöyta (km²): 0,58
 Avrinningsområdets storlek (km²): 9,19
 Andel våtmark: 4,1 %
 Andel brukad skogsmark: 5,4 %
 Andel jordbruksmark: 0,04 %
 Kalkningspåverkan: ja
 Livsmedelsverkets gränsvärden
 Kviksilver i gädda (mg/kg): 1,0
 Kviksilver i övriga arter (mg/kg): 0,5
 Cesium i samtliga arter (Bq/kg): 1500

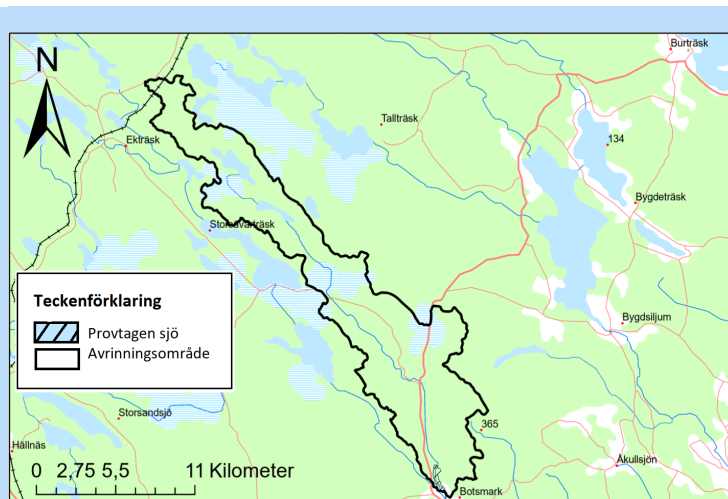
Värden som överstiger gränsvärdena markeras i **röd fetstil**.

Höträsket, Umeå (7135770;1715140)

Medelhalten för de två abborrar som provfiskades i Höträsket ligger över Livsmedelsverkets gränsvärde för konsumtionsfisk. Två provtagna fiskar är däremot för få för att kunna dra en säker slutsats om tillståndet i sjön, men då de båda fiskarna hade höga värden rekommenderas ändå en vis medvetenhet. Vad gäller medelhalten för cesium ligger den under gränsvärdet. Halterna av kvicksilver och cesium kan förväntas vara högre i rovfiskar som abborre och gädda än i arter lägre ner i näringskedjan.

Abborre

Antal (st)	Viktspann (g)	Medelvikt (g)	Hg-halt,spann (mg/kg)	Medelhalt Hg (mg/kg)	Cs-137-halt, spann (Bq/kg)	Medelhalt Cs-137 (Bq/kg)
2	197–531	364	0,472 - 0,644	0,558	437–564	501



Fakta om sjön och avrinningsområdet

Sjöyta (km²): 0,6
 Avrinningsområdets storlek (km²): 140,8
 Andel våtmark: 20,1 %
 Andel brukad skogsmark: 5,5 %
 Andel jordbruksmark: 0,8 %
 Kalkningspåverkan: Ja
 Livsmedelsverkets gränsvärden
 Kviksilver i gädda (mg/kg): 1,0
 Kviksilver i övriga arter (mg/kg): 0,5
 Cesium i samtliga arter (Bq/kg): 1500

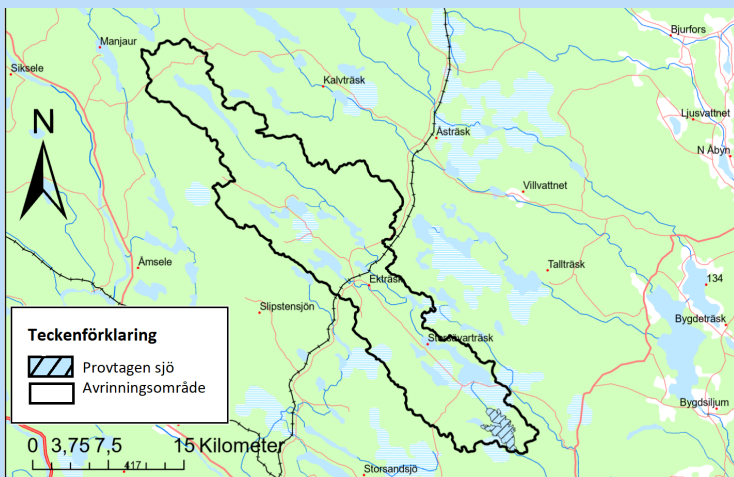
Värden som överstiger gränsvärdena markeras i **röd fetstil**.

Lillsävarträsket, Umeå (7143240;1707580)

Medelhalten för kvicksilver i de fem abborrarna som fångades i Lillsävarträsket ligger strax under Livsmedelsverkets gränsvärde för konsumtionsfisk, trots att de fångade abborrarna var relativt små. I en del av de fångade abborrarna var dock halterna högre än gränsvärdet, vilket det kan vara bra att ha i åtanke. Cesiumhalterna ligger däremot med marginal under gränsvärdet.

Abborre

Antal (st)	Viktspann (g)	Medelvikt (g)	Hg-halt,spann (mg/kg)	Medelhalt Hg (mg/kg)	Cs-137-halt, spann (Bq/kg)	Medelhalt Cs-137 (Bq/kg)
5	182-289	236	0,350 - 0,684	0,489	469 - 538	496



Fakta om sjön och avrinningsområdet

Sjöyta (km²): 6,3

Avrinningsområdets storlek (km²): 391,6

Andel våtmark: 21,3 %

Andel brukad skogsmark: 5,9 %

Andel jordbruksmark: 0,2 %

Kalkningspåverkan: Ja

Livsmedelsverkets gränsvärden

Kvicksilver i gädda (mg/kg): 1,0

Kvicksilver i övriga arter (mg/kg): 0,5

Cesium i samtliga arter (Bq/kg): 1500

Värden som överstiger gränsvärdena markeras i **röd fetstil**.