



Länsstyrelsen
Örebro län

Sture Marklund
Direkt: 019-193566
sture.marklund@t.lst.se
Fax: 019-193028

MEDDELANDE
2006-10-31

Dnr: 5112-15726-2003

Enl sändlista

Följebrev till Länsstyrelsens I Örebro län beslut och föreskrifter angående bildande av naturreservatet Tåsta I Örebro kommun

Länsstyrelsens i Örebro län styrelse fattade vid sammanträde den 18 oktober 2006 beslut om bildande av naturreservatet Tåsta med för reservatet gällande föreskrifter. Beslutet bifogas härmed för kännedom.



Sture Marklund



Länsstyrelsen
Örebro län

Sture Marklund
Direkt: 019-193566
sture.marklund@t.lst.se
Fax: 019-193028

BESLUT
2006-10-18

Dnr: 5112-15726-2003

Enl sändlista

Bilaga 1. Sändlista
Bilaga 2. Skötselplan
Bilaga 3. Hur man överklagar
Bilaga 4. Konsekvensanalys

Länsstyrelsens i Örebro län beslut och föreskrifter angående bildande av naturreservatet Tåsta i Örebro kommun

BESLUT

Med stöd av 7 kap. 4 § miljöbalken (1998:808) beslutar Länsstyrelsen att förklara det område som avgränsas på bifogad karta som naturreservat. Området omfattar hela eller del av fastigheterna Hagaby 1:2, Nytinge 3:1, 4:1, Torphälla 1:4, Tåsta 1:22, 2:5, Glanshammars-Kumla 1:5, 2:3, 4:8, Krogesta 2:7, 3:16, Skäcklinge 2:7 belägna i Örebro kommun. Slutlig gräns av området sker genom utmärkning i fält.

Naturreservatets namn skall vara Tåsta.

Syfte

- Att bevara biologisk mångfald knuten till kalkpåverkad, naturskogsartad blandskog, med inslag av hällmarker, torrängar och kärr.
- Att bevara de skyddsvärda arterna hällebräcka och större vattensalamander i gynnsamt tillstånd
- Att tillgodose behovet av biologiskt intressanta utflyktsområden för friluftslivet samt behovet av övriga friluftaktiviteter på allemansrättslig grund

För att tillgodose syftet med naturreservatet förordnar Länsstyrelsen med stöd av 7 kap. 5, 6 och 30 §§ miljöbalken samt 3 § förordningen (1998:1252) om områdesskydd enligt miljöbalken, att nedan angivna föreskrifter samt vård- och förvaltningsbestämmelser skall gälla beträffande naturreservatet.

A. Föreskrifter enligt 7 kap. 5 § miljöbalken om inskränkningar i rätten att använda mark- och vattenområden inom naturreservatet

Utöver föreskrifter och förbud i andra lagar och författningar skall förbud gälla att

1. bedriva täkt eller annan verksamhet som förändrar områdets topografi, yt- eller dräneringsförhållanden
2. anordna upplag
3. anlägga ny väg eller stig
4. dra fram ny mark- eller luftledning
5. uppföra byggnad eller annan anläggning
6. utföra avverkning, röjning eller annan skogsvårdsåtgärd
7. uppföra nya jaktorn, att stödutfordra vilt eller att uttransportera fällt vilt med motorfordon annat än med skäldragare eller fyrhjulsmotorcykel och då endast på fastmark där skador ej kan förväntas

Ovanstående föreskrifter utgör ej hinder för förvaltaren att utföra de åtgärder som erfordras för reservatets vård och skötsel.

De utgör ej heller hinder för nyttjande, drift och underhåll av följande befintliga vägar:

Väg till Norrängen (samtliga transporter).

Skogsbilväg till fastigheterna Örebro Nytinge 3:1 och Örebro Torphälla 1:4 (skogstransporter).

Skogsbilväg till fastigheterna Örebro Nytinge 4:1, Örebro Torphälla 1:4 och Örebro Tåsta 2:5 (skogstransporter).

De utgör ej heller hinder för underhåll av i området befintligt elnät och för att därvid nyttja terränggående fordon.

De utgör ej heller hinder för försiktigt underhåll av befintliga siktgator vid jaktorn

De utgör ej heller hinder för utförande av borring mm enligt gällande prospekteringsavtal för Björka Mineral AB avseende fastigheterna Krogesta 2:7, 3:16, Glanshammars-Kumla 2:3 och 4:8, fram till och med december 2006.

Möjlighet till dispens

För motsvarande verksamhet enligt sista stycket krävs därefter dispens från Länsstyrelsen.

Dispens för utförande av mindre installationer/anläggningar i samband med eventuell djupbrytning av dolomit i området kan ges av Länsstyrelsen. Dessa skall då i första hand förläggas till ytor som redan nyttjats för bergtäktverksamhet samt utföras så att ej huvudsyftena med reservatet påverkas negativt.

B. Föreskrifter enligt 7 kap. 6 § miljöbalken om förpliktelse för ägare och innehavare av särskild rätt till fastigheten att tåla visst intrång

Markägare och innehavare av särskild rätt till marken förpliktas tåla att följande åtgärder, vidtas för att tillgodose syftet med naturreservatet.

1. Anläggning, utmärkning och underhåll av gångstig
2. Uppsättning av informationstavla
3. Utmärkning av naturreservatets yttergränser
4. Genomförande av undersökningar av djur- och växtarter samt av mark- och vattenförhållanden

Allt utfallande virke i samband med naturvårdsåtgärder, som utförs med stöd av föreskrifter och skötselplan, tillfaller förvaltaren.

C. Ordningsföreskrifter enligt 7 kap. 30 § miljöbalken om rätten att färdas och vistas i naturreservatet samt om ordningen i övrigt inom naturreservatet

Utöver föreskrifter och förbud i andra lagar och författningar råder förbud att

1. bortföra eller skada döda träd eller träddelar
2. göra upp eld

Föreskrifterna träder i kraft 2006-11-08.

Enligt 7 kap 30 § miljöbalken gäller föreskrifterna även om de överklagas.

Fastställande av skötselplan

Med stöd av 3 § förordningen (1998:1252) om områdesskydd enligt miljöbalken mm., fastställer Länsstyrelsen den till beslutet fogade skötselplanen för naturreservatet.

Uppgifter om naturreservatet

Namn	Tåsta
Kommun, registerområde	Örebro
Län	Örebro län
Lägesbeskrivning	3 km NNO Glanshammar. X 658400 Y 147850
Församling/Socken	Glanshammar
Topografisk karta	Örebro 10F NO, 1054
Ekonomisk karta	10F 5f Glanshammar, 105 55
Naturgeografisk region	24, Svealands sprickdalsterräng med lerslättdalar och sjöbäcken
Kulturgeografisk region	12, Mälardalens odlingsbygder
Berörda fastigheter	Hagaby 1:2, Nyttinge 3:1, 4:1, Torphälla 1:4, Tåsta 1:22, 2:5, Glanshammars-Kumla 1:5, 2:3, 4:8, Krogesta 2:7, 3:16, Skäcklinge 2:7
Nyttjanderätter	Jakt, elnät och undersökningstillstånd. Vidare brytningsrätt avseende dolomit på en brytningsnivå av 120 m eller djupare avtalat för fastigheten Skäcklinge 2:7 och gällande till den 31 mars 2017.
Areal	121,3 varav 114,6 ha produktiv skogsmark, 0,9 ha öppet vatten och 5,8 ha övrigt
Förvaltare	Länsstyrelsen
Natura 2000	1973 Hällebräcka. Större vattensalamander är omnämnt i bilagan till Habitatdirektivet.

Andra föreskrifter som gäller för området

Länsstyrelsen vill erinra om att utöver reservatsföreskrifterna gäller även andra lagar, förordningar och föreskrifter för området. Av särskild betydelse för syftena med reservatet är bl. a:

2 kap. Kulturminneslagen som ger skydd åt fornlämningar med omgivande mark.

7 kap 28 a-b §§ miljöbalken med krav på tillstånd för att bedriva verksamhet eller vidta åtgärder som på ett betydande sätt kan påverka naturmiljön i Natura 2000 området.

Artskyddsförordningen (1998:179) och Naturvårdsverkets föreskrifter (NFS 1999:7) om artskydd med bestämmelser om fridlysning av bl a orkidéer, blåsippan, bombmurkla, groddjur, ödlor samt ormar (även huggorm).

Det allmänna nedskräpningsförbudet enligt 15 kap. 30 § miljöbalken.

Redogörelse för ärendet

Naturvärdena i området uppmärksammades redan 1972 då Länsstyrelsen lät publicera den översiktliga naturinventeringen av dåvarande Glanshammars kommun utförd av Göran Janzon. Området gavs kort därefter status som riksintresse för naturvården och beskrevs sedermera i Länsstyrelsens naturvårdsöversikt från 1984.

Genom mångåriga, noggranna botaniska inventeringar av K-G Nilsson och Lennart Karlsson befanns området hysa en mycket rik flora av bl a orkidéer och marksvampar. Mot bakgrund av detta underlag godkände Naturvårdsverket i slutet av 90-talet området för förhandling om bildande av naturreservat. Länsstyrelsen utarbetade då ett förslag till naturreservat och förhandlingar om markåtkomst för reservatsbildning påbörjades. Eftersom ett större antal markägare berördes har förhandlingarna dragit ut på tiden, men slutfördes under senare delen av år 2005.

Del av området föreslogs av Länsstyrelsen ingå i EU-s nätverk av skyddade områden, Natura 2000. I december 2001 godkände Regeringen förslaget.

Förslag till beslut har sedan upprättats på Länsstyrelsen och översänts till sakägare m fl för synpunkter. Svar har erhållits från K-G Nilsson, Skogsstyrelsen, Bergsstaten, Örebro kommun, Björka Mineral och E.ON Elnät Sverige AB. De första två tillstyrker varmt reservatsförslaget i sin helhet, Bergsstaten har inga erinringar, Örebro kommun ”ser mycket positivt på att denna kalkpåverkade artrika skog får ett långsiktigt skydd”. Kommunen diskuterar också problemställningar kring de vattenfyllda brotten. Björka Mineral AB avstyrker reservatsbildning med hänsyn till sitt framtida brytningsintresse och EON Elnät framhåller sitt behov av att kunna underhålla elnätet.

Synpunkterna har föranlett förtydliganden vilka inarbetats i det slutliga förslaget.

Skälen för beslutet

Områdets flora är starkt kalkpåverkad och hyser ett stort antal mycket sällsynt förekommande arter. I området förekommer också den större vattensalamandern.

Förutsättningarna att bevara områdets biologiska mångfald liksom livsmiljöer finns om de skötselåtgärder uppfylls som framgår av bifogad skötselplan.

Området har sådana värden att de motiverar ett starkt och långsiktigt skydd. Utan detta skydd kan inte överlevnaden av ovan angivna biologiska mångfald garanteras. Området är vidare för litet för att komma ifråga som nationalpark varför skydd som naturreservat föreslås.

Beslutet grundar sig på ett markåtkomstarbete utfört i samarbete med Naturvårdsverket på uppdrag av Regering och Riksdag att säkerställa den biologiska mångfalden i skogar och våtmarker. Regeringens agerande i sin tur baseras från sin början på ratificerandet av FN-s konvention för bevarandet av den biologiska mångfalden (1992). Därefter har riksdagen i olika beslut fastställt 16 olika miljömål för landet.

Del av området är av Regeringen år 2001 föreslagit ingå i EU-s nätverk av skyddade naturområden, Natura 2000.

I området förekommer de i EU's habitatdirektiv omnämnda arterna hällebräcka och större vattensalamander.

Beslutet är i linje med gällande översiktsplan samt riktlinjer för prioritering av naturreservatsskydd. Det är i linje med Sveriges internationella åtaganden om skydd av den biologiska mångfalden samt Sveriges miljö kvalitetsmål.

Beslutet är förenligt med hushållningsbestämmelserna i 3 och 4 kap MB.

I området östligaste del pågår på större djup underjordsbrytning av kalkmineral. På grund av det betydande brytningsdjupet bedömer Länsstyrelsen att brytningsverksamheten enligt gällande tillstånd kan fortgå utan att menligt påverka syftet med naturreservatet.

Vid en avvägning, enligt 7 kap 25 § MB, mellan samhällets åtaganden och enskilda intressen har samhällets åtaganden bedömts väga tyngre.

Avtal om markåtkomst för reservatsbildning har slutits med samtliga markägare. Gällande tillstånd för mineralutvinning påverkas inte.

Området utgör sedan 1970-talet riksintresse för naturvård. I november år 2004 har SGU arealpreciserat det år 1994 till Björka som punktobjekt beskrivna riksintresset för mineralutvinning. Därvid har SGU angivit att den nordöstra delen av det föreslagna naturreservatet är av riksintresse för mineralutvinning. Länsstyrelsen ställde sig i sitt remissvar till SGU negativt till förslaget att det arealpreciserade riksintresset för mineralutvinning skulle omfatta också det redan då föreslagna reservatsområdet.

Vid Länsstyrelsens bedömning av de båda riksintressena konstateras att trots riksintresset för naturvård, i området öster om det blivande reservatet samt i det blivande reservatets östra del, tillstånd till mineralutvinning i form av underjordsbrytning givits. Förutsättningar för vidare underjordsbrytning längre västerut finns även fortsättningsvis men måste, om önskemål därom framförs, prövas i särskild ordning.

Beslutet om bildande av naturreservatet Tåsta med dess föreskrifter är enligt Länsstyrelsens mening uttryck för en balanserad avvägning mellan riksintressena.

Detta beslut kan överklagas, se bilaga 3.

Beslut i detta ärende har fattats av styrelsen. I beslutet deltog landshövding Sören Gunnarsson jämte ledamöterna Marie-Louise Forsberg-Fransson, Inger Högström-Westerling, Ewa-Leena Johansson, Margareta Karlsson, Massimo Montanari, Bo Rudolfsson, Mats Sjöström, Anna Ågerfalk, Göran Arveståhl, Mårten Blomquist, Sören Larsson och Helena Wilhelmsson

I den slutliga handläggningen av ärendet deltog även antikvarien Kenneth Andersson, länsassessorn Per Undén, samt föredraganden, avdelningsdirektören Sture Marklund.

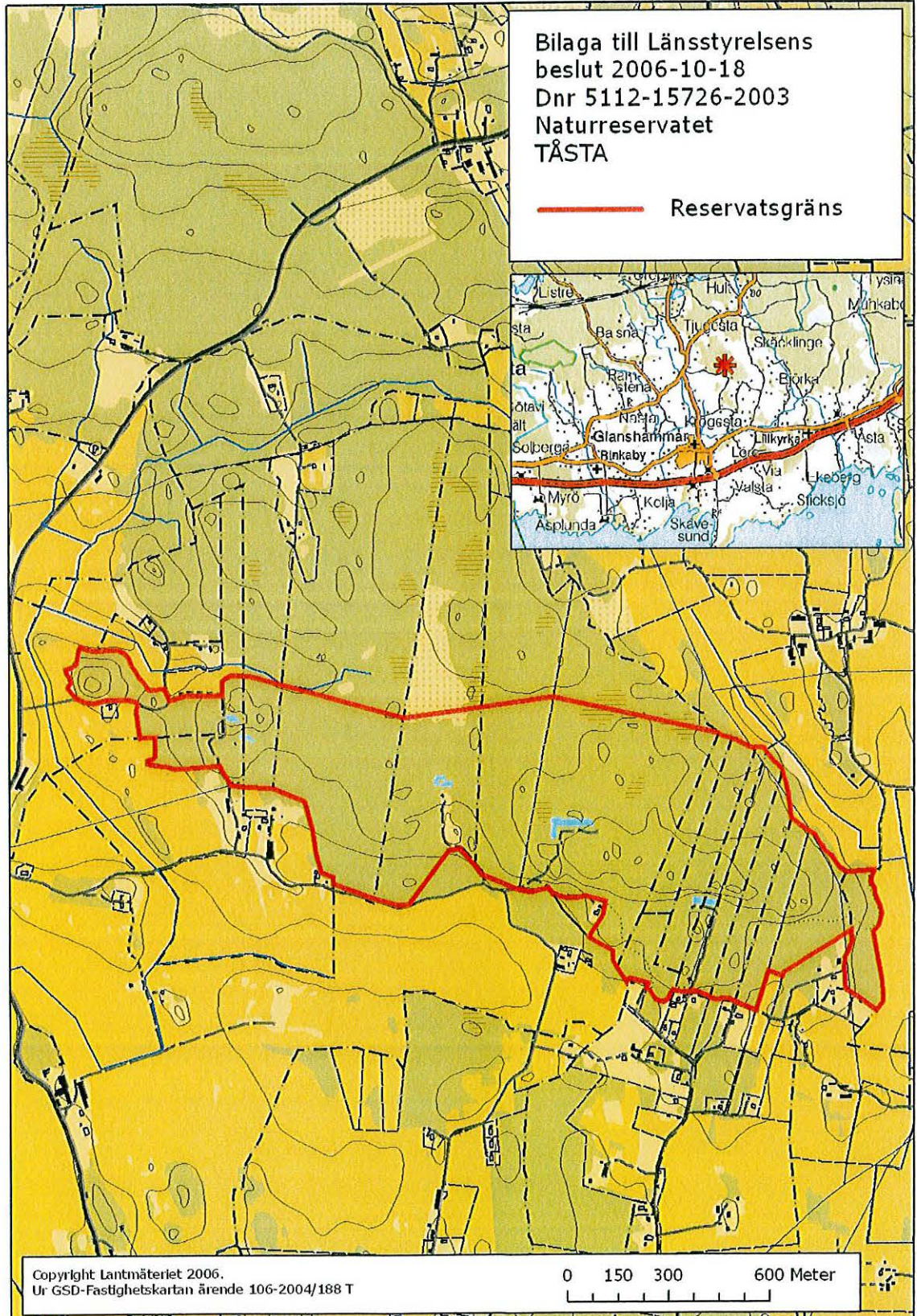


Sören Gunnarsson



Sture Marklund

Sändlista har ej scannats



Bilaga 2. Skötselplan för naturreservatet Tåsta

BESKRIVNING

1. Syfte med naturreservatet

Syfte

- Att bevara biologisk mångfald knuten till kalkpåverkad, naturskogsartad blandskog, med inslag av hällmarker, torrängar och kärr.
- Att bevara de skyddsvärda arterna hällebräcka och större vattensalamander i gynnsamt tillstånd
- Att tillgodose behovet av biologiskt intressanta utflyktsområden för friluftslivet samt behovet av övriga friluftaktiviteter på allemansrättslig grund

2. Beskrivning av bevarandevärdena

2.1 Administrativa data

Objektnamn	Tåsta
Objektnummer	DOS 1002294
Skyddsform	Naturreservat
Län	Örebro
Kommun	Örebro
Markslag och naturtyper (ha):	
Skogsmark	114,6 ha produktiv skog
Öppet vatten	0,9 ha
Impediment	5,8 ha
Prioriterade bevarandevärden:	
Markslag	Berg och morän
Naturtyper	Kalkpåverkade skogar, kalkklippor, kalkkärr och

Arter, artgrupper	vattenfyllda kalkbrott Hällebräcka, större vattensalamander, orkidéer och marksvampar
Friluftsliv	Naturupplevelse

2.2 Historisk och nuvarande mark- och vattenanvändning

Området har nyttjats för uttag av skogsråvara, för bete samt jakt. Vidare har kal brutits i dagbrott och för närvarande pågår underjordsbrytning i områdets östligaste del.

2.3 Områdets bevarandevärden

2.3.1 Kulturhistoriska bevarandevärden

I området finns lämningar efter gångna tiders kalkbrytning i form av sex övergivna nu vattenfyllda marmorbrott. Här finns också ett övergivet silvermalmsbrott, Evighetsgruvan, samt intill denna två stenbrott nyttjade för brynstenstillverkning. Evighetsgruvan utgör fornlämning nr 139 i Glanshammars socken. I området finns vidare en fångstgrop, nr 126 i Glanshammars socken. Längs i öster ligger vidare ett gravfält med ett dussin stensättningar, nr 21 i Glanshammars socken. Dessutom kan omnämnas förekomsten av en skifferbro på bergsudden längst i väster, liksom förekomsten av källarlämningar på fastigheten Torphälla 1:4 samt lämningar efter torpet Enkvistens på den gamla Skalafastigheten, nuvarande Torphälla 1:4. På fastigheten Tåsta 2:5 finns en fångstgrop, sannolikt varggrop som kan härröra från 1700-talet. På 1820-talet samlades det in pengar i bygden till soldaten Anders-Larsson Björk från Björka som fått en ko riven av vargar. Sista vargen sköts i Balsna 1864.

2.3.2 Biologiska bevarandevärden

Kalkberggrunden har gett upphov till en flora bestående av ett flertal mycket sällsynta arter. På hållmarker och ängsfragment förekommer t ex hällebräcka, bergmynta, harmynta, krissla, ryl, natt och dag, backvial, rödfloka och säfferot. I skogarna trivs skogsknipprot, trolldruva, grönvit nattviol, underviol, vippärt och vårärt. I de små kärren växer bl a knottblomster, ängsnycklar, tagelsäv, granbräken, nålstarr, ormtunga, näbbstarr och skäfte. I de av skogsbete präglade skogarna trivs en mängd sällsynta marksvampar bland vilka kan omnämnas bombmurkla, raggtaggsvamp, slät taggsvamp, grön gul taggsvamp, sammetstaggsvamp, bitter taggsvamp, blåfotad taggsvamp, grön gul taggsvamp, grangräticka, vit vedfingersvamp och igelkottsroksvamp. I de fuktiga skogarnas skrymslen och i övergivna marmorbrott lever och utvecklas den större vattensalamandern.

2.3.3 Geovetenskapliga bevarandevärden

På kalkhällar och kalkklippor kan karstvittring iakttas.

2.3.4 Bevarandevärden för friluftsliv

Området uppvisar en mångfald av natur och kulturlämningar av intresse för en besökare. De övergivna marmorbrotten används av närboende för friluftsbad.

2.4 Källförteckning

Länsstyrelsen T län, 1972: Översiktlig inventering av Glanshammars kommun.

Länsstyrelsen T län, 1984: Naturvårdsöversikt

Länsstyrelsen T län, 1999: Hällebräcka, Saxifraga osloensis i Närke. Lars Lövgren. Publ 2002:10.

Länsstyrelsen T län, 2003: Större Vattensalamander i Örebro län.

Inventering 2003. Sammanställning av kända lokaler 1989-2003. Av Eva Hellberg m fl. Publ 2003:26.

Länsstyrelsen T län, 2004: Hällebräcka i fem Natura 2000 områden i Örebro län. Av Eva Hellberg. Internt arbetsmaterial.

Nilsson, K-G, 1998: Svampar i Rinkaby och Glanshammars socknar i Närke. Inventering från åren 1987-96.

3. Skötselområden med bevarandemål och åtgärder

Reservatet är indelat i tre skötselområden, vilka utgår från den skötsel som ska genomföras. Skötselområdena är:

- 1: Skog
- 2: Betesmark
- 3: Friluftsliv och skötsel av anläggningar.

Skötselplanens skötselområde 1: Skog

Beskrivning

Skogarna i området utgörs av grandominerad barrblandskog med mer eller mindre stort inslag av björk och asp. Visst ädellövinslag finns framförallt i sydväst norr om Nytinge. På bergknallarna dominerar tall. Hela området har skogsbetats. Gamla, övergivna och vattenfyllda marmorbrott finns spridda i området liksom kalkkärr. I anslutning till brotten finns öppna kalkhällar, kalkklippor och skrotstensupplag.

Det är gynnsamt tillstånd när följande bevarandemål är uppnådda:

- Hällebräckan förekommer i gynnsamt tillstånd
- Större vattensalamandern förekommer i gynnsamt tillstånd
- Skogsknipprot, bombmurkla, och ryl förekommer i livskraftiga populationer

- Naturskogsartade bestånd med stor andel grova rträäd och död ved förekommer i minst 70 % av skötselområdet

Skötselåtgärder

- Vid behov röjning och gallring för att gynna ädellövträden.
- Vid behov röjning av hållmarksmiljöer med förekomst av hällebräcka

Skötselplanens skötselområde 2: Betesmark

Beskrivning

Reservatets östligaste och västligaste delar har länge beteshävdats och hyser fortfarande en värdefull ängs- och kalkklippflora. Här förekommer bl a hällebräcka, natt och dag m fl kalkgynnade arter. I den östligaste delen förekommer ett större forngravfält. Skötselområdet omfattar av reservatet berörd del av fastigheten Skäcklinge 2:7 samt den västra delen av fastigheten Hagaby 1:2 under fastighetsbildning till Naturvårdsfonden.

Det är gynnsamt tillstånd när följande bevarandemål är uppnådda

- Hällebräckan förekommer i gynnsamt tillstånd.
- Natt och dag samt bergmynta förekommer i livskraftiga populationer.
- Beteshävden i skötselområdet är god.

Skötselåtgärder

- Gallring och röjning för att medge god solexposition.
- Stängsling och beteshävd om möjlighet till bete kan ges.

Skötselplanens skötselområde 3: Friluftsliv och skötsel av anläggningar

Bevarandemål

- En väl underhållen informationsskylt med beskrivning av reservatet ska finnas.
- P-plats för 8 bilar skall finnas.
- 4 km väl underhållen stig ska finnas.
- Befintligt fritidshus beläget vid entrén skall underhållas eller rivas.

Skötselåtgärder

- Anläggande och underhåll av vandringsled och P-plats
- Uppsättande och underhåll av informationsskylt.
- Uppstädning av entréområde
- Vid behov röjning av vägområden samt grusytor vid Tåsta kalkbrott
- Underhåll alternativt rivning av fritidshus vid Tåsta kalkbrott

- Underhåll alternativt rivning av förrådsbyggnad på fastigheten Nytinge 3:1

4. Jakt

Jakt får bedrivas med vederbörlig hänsyn till naturreservatets föreskrifter.

5. Uppföljning

5.1 Uppföljning av skötselåtgärder

Entreprenörer ansvarar för dokumentation av vilka åtgärder som genomförts och när de genomförts.

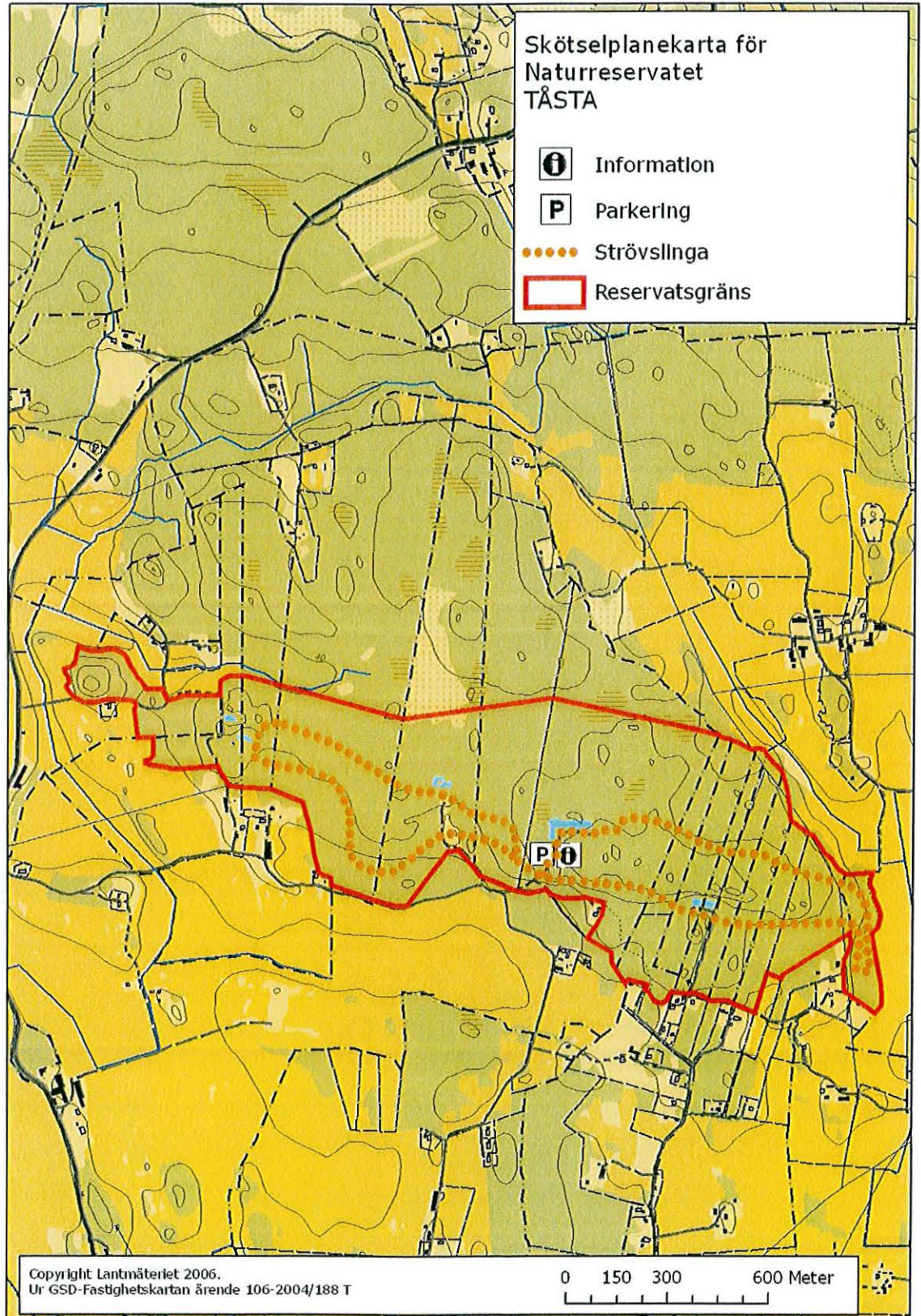
Länsstyrelsen ansvarar för att uppföljning av genomförda skötselåtgärder sker i slutet på varje år, de år då åtgärder har genomförts.

5.2 Uppföljning av bevarandemål

Program för uppföljning av bevarandemål skall utarbetas på Länsstyrelsen.

6. Sammanfattning och prioritering av planerade skötselåtgärder

Skötselåtgärd	När	Var	Prioritering	Finansiering
Rekognosering och röjning av stig	År 2007	Omr. Friluftsliv	1	Reservatsanslag
Informationsskylt och P-plats	År 2007	Omr. Friluftsliv	1	Reservatsanslag
Upstädning av entré	År 2007	Omr. Friluftsliv	1	Reservatsanslag
Röjning och gallring för att gynna ädellövträd	Vid behov	Skog	2	Reservatsanslag
Röjning och gallring för att gynna ängsflora	Vid behov	Betesmark	2	Reservatsanslag
Stängsling och upptagande av bete	Om och när möjlighet ges	Betesmark	2	Reservatsanslag Miljöstöd
Underhåll alt rivning av fritidshus	År 2007 eller när behov uppstår	Omr. Friluftsliv	2	Reservatsanslag eller hyresgäst
Underhåll alt rivning av förrådsbyggnad	År 2007 eller när behov uppstår	Omr. Friluftsliv	2	Markägare
Uppföljning av skötselåtgärder	Efter åtgärd	Omr. Skog	1	Reservatsanslag
Röjning av vägområden samt grusytor vid Tåsta kalkbrott	Vid behov	Omr. Friluftsliv	1	Reservatsanslag



Bilaga 3.

HUR MAN ÖVERKLAGAR LÄNSSTYRELSENS BESLUT

Om Ni vill överklaga detta beslut skall Ni skriva till Länsstyrelsen. Tala om i brevet vilket beslut Ni överklagar, t ex genom att ange beslutets diarienummer. Tala också om vilken ändring i beslutet Ni vill ha.

Länsstyrelsen måste ha fått överklagandet inom tre veckor från den dag Ni fick del av beslutet, annars kan överklagandet inte prövas.

Om Länsstyrelsen inte själv ändrar beslutet på det sätt Ni begärt sänder Länsstyrelsen överklagandet vidare till Regeringen (Miljödepartementet).

Om Ni vill ha ytterligare upplysningar kan Ni vända Er till Länsstyrelsen, tel 019-19 30 00.

Bilaga 4.

KONSEKVENSANALYS

Konsekvensutredning enligt 27 § verksförordningen (1995:1322) av förslag till föreskrifter för naturreservatet Tåsta i Örebro kommun

Bakgrund

Länsstyrelsen avser att besluta om att bilda naturreservatet Tåsta. Enligt 27 § verksförordningen skall Länsstyrelsen göra en konsekvensutredning av de föreslagna föreskrifterna. Länsstyrelsen har gjort en konsekvensutredning av de föreskrifter som har karaktären av normföreskrifter, dvs. de som riktar sig till allmänheten.

Konsekvensutredning

Syftet med föreskrifterna

Föreskrifterna innebär vissa vistelsebestämmelser för allmänheten i området. Syftet är att trygga ändamålet med reservatet så att skador på naturvärdena inte uppstår.

Effekter

Påverkan på allmänhetens friluftsliv bedöms vara mycket begränsad.

Kostnader

De föreslagna föreskrifterna bedöms inte medföra några kostnader av betydelse för vare sig allmänheten, markägarna eller kommunen. Kostnaden för skyltning, iordningställande av p-plats, och led samt för löpande skötsel finansieras genom Naturvårdsverkets anslag för skötsel av naturvårdsobjekt och kostnaderna för gränsmarkering genom Naturvårdsverkets anslag för gränsmarkeringar och lantmäteriförrättningar.