

# Skötselplan för naturreservatet Prästeboda i Ljungby kommun





## Innehållsförteckning

Beskrivningsdel .....	4
1 Syftet med reservatet.....	4
2 Administrativa data.....	5
3 Historisk och nuvarande mark- och vattenanvändning.....	7
4 Områdets bevarandevärden.....	8
4.1 Geovetenskapliga värden .....	9
4.2 Limniska värden .....	9
4.3 Biologiska värden.....	9
4.4 Kulturhistoriska värden.....	10
4.5 Turism och friluftsliv.....	11
4.6 Byggnader.....	12
5 Genomförda inventeringar och dokumentation.....	12
Plandel .....	13
6 Skötselområden.....	13
6.1 Bevarandemål för hela området.....	13
6.2 Generella riktlinjer & åtgärder för hela området .....	13
6.3 Skötselområden .....	15
7 Tomtmark och byggnader .....	29
8 Jakt och fiske.....	29
9 Bränder, storm, översvämningar .....	31
10 Barnperspektivet.....	31
11 Utmärkning.....	31
12 Dokumentation och uppföljning .....	32
12.1 Uppföljning av skötselåtgärder .....	32
12.2 Uppföljning av bevarandemål.....	32
12.3 Dokumentation och inventeringar.....	32
13 Sammanfattning och prioritering av skötselåtgärder .....	33
14 Ansvar för skötsel, dokumentation och uppföljning av skötselåtgärder, bevarandemål och gynnsamt tillstånd.....	34
15 Revidering av skötselplan.....	34

## **BILAGOR**

- a. Skötselplanekarta
- b. Artlista

## Beskrivningsdel

Åkrarna på Prästeboda består till största delen av totalröjda åkerytor varav några ligger ute i skogen. Betesmarkerna är naturliga och ogödslade men har till stor del övergått till skog. Denna skog har dock till stor del blåst ned under stormen 2005 och området föreslås bli restaurerat till betesmark. Bacsippa, mosippa och klockgentiana har tidigare funnits i större antal i området men har minskat eller helt försvunnit. Alsumpskog växer längs en liten bäck som rinner ut i sjön. På en tidigare kultiverad betesmark, centralt belägna intill bebyggelse, finns en stensatt brukningsväg. Huvudbyggnaden på gården är uppförd på 1700-talet. Längst i öster finns en mossodling med ett system av diken. En ohamlad lönnallé omger vägen som leder upp till gården. Vid allén finns en bred slätterren och stenmurar. I ett stormfällt skogsområde växer bok kvar som kan utvecklas till en bokskog. I området kring gården växer det äldre grova ädellövträd.

### 1 Syftet med reservatet

Syftet med naturreservatet Prästeboda är att bevara och utveckla ett område som ger en upplevelse av ett äldre odlingslandskap med en gammal gårdsmiljö, åker och betesmarker samt att:

- gynna lövskog och grova ädellövträd
- öka arealen betesmark
- gynna de arter som finns i området
- om möjligt återintroducera bacsippa, mosippa och klockgentiana som tidigare funnits i området
- bevara och synliggöra de geologiska åsformationerna skapade av inlandsisen
- skapa en öppen hävdad strandzon
- göra området tillgängligt för besökande.

## 2 Administrativa data

**Tabell 1. Administrativa data för naturreservatet**

Namn:	Prästaboda	
RegDOS-Id:	2002387	
Län:	Kronoberg	
Kommun:	Ljungby	
Församling:	Tutaryd	
Läge:	5 kilometer öster om Ljungby samhälle	
Gränser:	Enligt karta (bilaga 1) samt gränsbeskrivning (bilaga 3) i beslutet	
Areal:	Totalt: 78,5 ha	Land: 76,9 ha: Vatten: 1,6 ha
Fastigheter och markägarkategori:	<i>Fastigheter</i>	<i>Markägarkategori</i>
	Del av Prästaboda 1:1>1 Stiftelse	
Fastighetsförteckning	Enligt bilaga 4 till beslutet	
Förvaltare:	Skogsstyrelsen Kronobergs östra distrikt	
Fastighetskarta:	5D 0i - 053 08	
Terrängkarta:	05DSO	
Naturgeografisk region:	Sydsvenska höglandets och Smålands terrängens myrrika västsida	

**Tabell 4. Prioriterade bevarandevärden**

Typ	Värde
Markslag	odlingslandskap, skog, sjöstrand, åsträcka
Naturtyp	träd- och buskbärande naturbetesmark, slåttermark, ädel-lövskog, blandlövskog, alsumpskog, blandsumpskog, , öppen betad strandzon
Strukturer	gamla lövträd, lönnallé, död ved, örtrikedom, åkerrenar, getryggsås, solbelysta bryn, öppna diken i den gamla mossodlingen, stensatt brukningsväg, , stenmur, trädgårdsgård
Arter	om möjligt återintroducera backsippa, mosippa och klockgentiana, hävdgynnad flora så som åker- och ängsvädd, svinrot, ängsskallra
Friluftsliv	tillgänglighet, information

Tabell 5. Naturtyper enligt nuvarande förhållanden och enligt bevarandemålen

Naturtyp	Areal enligt nuvarande förhållanden (ha)	Areal enligt bevarandemålen (ha)
<b>Barrskog</b>	20,6	14,5
Tallskog	9,1	2
Granskog	6,1	10,4
Barrblandskog	5,4	2,1
<b>Lövblandad barrskog</b>	10,7	11,3
<b>Triviallövskog</b>	8,6	6,3
Triviallövskog med ädellövinslag	1,1	3,5
<b>Ädellövskog</b>	3,0	4,0
<b>Vattendrag</b>	1,4	1,4
<b>Sjöar</b>	1,6	1,6
<b>Våtmark</b>	1	1
<b>Betesmark</b>	2,4	24,8
<b>Åker/vall</b>	12,4	12,2
<b>Tomtmark</b>	0,6	0,6
<b>Övrigt</b>	6,3	0,8
<b>Hygge</b>	9,9	0
<b>SUMMA</b>	78,5	78,5
<b>Produktiv skogsmark</b>	53,8	21,7
<b>Skog som inte skyddas</b>	-	20,7
<b>Skog som betas</b>	ca 1	2,2

### 3 Historisk och nuvarande mark- och vattenanvändning

Den rika mängden fynd av flintavslag i Prästeboda visar att Prästebodaåns dalgång varit en stor förhistoriskt kolonisationsled med stenåldersboplatser. Prästeboda har ägts av släkter som Bergius, Sliversparre, Stockenberg, Pählman, von Rosen och Stenfeldt. Gården Prästeboda har anor i alla fall från 1575 men den benämns då som ett öde kronortorp. År 1607 byggdes en gård som åsattes ½ mantal. År 1624 donerades Prästeboda till major Jöran Pählman som lade gården under sitt säteri Kvänjarp Södregård. Gården blev ett så kallat ladugårdsgods som drevs av Jöran Pählmans son Johan. Vid en reduktion 1683 dras gården in till Kronan dvs Staten för att bli anslaget till häradsskrivaren i Sunnerbo. År 1720 skattköptes Prästeboda för 50 daler silvermynt av rusthållaren Johan Israelsson i Ramskog. Gården såldes sedan till kronobefallningsmannen Abraham Bergius. På avmätningsskartan från 1785 finns Prästeboda gamla tomt nämnd vilket tyder på att gården

inte legat på exakt samma plats som nu. Den nuvarande huvudbyggnaden uppfördes på 1700-talet efter det att gården åter kommit i enskild ägo. Mangårdsbyggnaden har två flyglar. Den ena har varit drängstuga men byggdes om till missionshus ca 1900. Den andra har varit visthusbod men har nu funktion som museum. Till egendomen hörde under en tid hemmanen Luddö och Sjöatorp.

På storskifteskartan från 1787 anges dagens skötselområde 1d, 10 samt större delen av område 12 som betesmark och kallades Prästeboda gamla hage. Även de östra delarna av skötselområde 3c och 11 var betesmark och benämndes som hage. De nordöstra delarna av skötselområde 2c och 11 benämndes som en nyuppodling kallad Storängen.

Prästeboda var en stor gård med småländska mått mätt. Omkring år 1840 hade gården Prästeboda 10 hektar åker och till gården hörde också tre torp. Fram till år 1913, då gården skaffade slättermaskin, skedde all slätter med lie. Denna markanvändning minskade under 1900-talets början och lövskog, samt senare granskog, tog över. Bröderna Carl och Anders Carlsson brukade gården mellan 1930 och 1975. Bröderna Carlsson överlät norra delen av fastigheten till att bli naturreservat. Bröderna skänkte fastigheten till Svenska Alliansmissionen 1970. Bohningshuset hyrs idag ut som två privatbostäder.

#### **4 Områdets bevarandevärden**

Prästebodas bevarandevärden ligger i odlingslandskapet samt i områdets variation mellan åker, betesmarker, skog och vattenområden. Odlingens landskapet omges av en variationsrik lövskog samt sjö och strandmiljöer vid Storesjö och Prästebodaån. Kulturvärden finns i form av en äldre huvudbyggnad och tillhörande ekonomibyggnader varav flera ligger en bit från gården.

##### *4.1 Geovetenskapliga värden*

I västra delen av reservatet finns en isälvsavlagring i form av en åsformation benämnd Ryssbyåsen. Denna ås ingår i en större formation som sträcker sig från Horda ned till Traryd där den förenar sig med Bergaåsen (Ljungbyåsen). (Endast en förgrening går till Ryssby varför formationens namn är något missvisande.) I reservatet, precis öster om Prästebodaån, är en del av åsformationen en smal så kallad getryggsås. Söder om Storesjö har isälvs materialet byggt upp en platå som stupar ned

mot sjön. I den östra delen av reservatet består marken av morän. Källinventeringen anger platserna för tre källor i området. Berggrunden i området består av röd till rödgrå gnejs.

#### 4.2 *Limniska värden*

Storesjö som genomrinnas av Prästebodaån har mycket kort vattenomsättningstid, en dryg månad. Sjön får därför en vattenkemi som mycket liknar den i ån. Uppströms sjön finns en kalkdoserare vilket gör att sjön nu inte längre är försurad. Gädda, abborre, gers, mört och braxen fångades vid provfiske i sjön 2001. Fisksamhället bedöms därför inte vara försurningsskadat. Vattnet i sjön har liksom i de flesta av länets sjöar blivit mer brunt med åren. Detta leder till att vissa arter gynnas medan andra missgynnas. Till exempel når ljuset inte så långt ned i vattnet som tidigare och utbredningen av undervattensväxter minskar därför, vilket i sin tur påverkar livsmiljön för fisk och andra organismer.

#### 4.3 *Biologiska värden*

Flera av åkrarna i området har kantzoner som är biologiskt värdefulla för växter och djur. Solbelyst bryn mellan åker och skogsmark med solitära friställda lövträd och med en rik tillgång på buskar är värdefullt för många insekter, fåglar och små däggdjur.

Betesmarkerna är naturliga ogödslade marker som till en viss del har vuxit igen med skog. Stora delar av denna skog stomfälldes 2005 och det är därför lämpligt att nu återföra marken till betesmark med målet att återfå en hävdgynnad flora av tex backsippa. Det är därför lämpligt att återföra markerna till betesmark.

De kultiverade betesmarkerna, som till stor del är brutna på sten, har mycket blommande växter som utgör födokälla för bla insekter. Marken utgör en mosaik av före detta uppodlad mark samt igenväxande mark som tidigare varit åker. I ett område finns en fin stensatt brukningsväg. Till de kultiverade betesmarkerna hör även en mossodling med öppna vattenförande diken.

Skogspartierna i området består av fuktiga partier med lövdominerad-sumpskog med kärr. Dessa områden kan, om de får utvecklas mot en högre trädåldrar och med naturliga störningar som ger en ökad mängd död ved, ytterligare öka sitt biologiska värde. I anslutning till gårdstomten växer gamla grova solitära ädellövträd. I en del av reservatet



finns bokskog. En getryggsås är bevuxen med brandpåverkad tallblandskog. Tidigare har här funnits en rik förekomst av mosippa. En återetablering av mosippan på åsen är önskvärd.

En mycket fin medelålders lönnallé omger vägen som leder upp till gården. Lönnarna är likåldriga och är ej beskurna. Träden omges av en bred slätterren och stenmur, samt i vissa delar trädgårdsgård som tillför biologiska och kulturhistoriska värden.

#### 4.4 Kulturhistoriska värden

Vid Prästeboda finns följande objekt omnämnda som kulturhistoriskt intressanta i fornminnesregistret. Gården Prästeboda har fått beteckningen Tutaryd 68:1. Vid Tutaryd 42:1, skötselområde 6, finns en rektangulär lintorkningsgrop med en storlek på 1,7 gånger 1 m och 1,3 m djup med kallmurade väggar. Tutaryd 13:1 anges som en fyndplats för flintavslag. Tutaryd 46:1 är ett område med ca 25 täktgropar, 0,7-7 m i diameter och som djupast 1 m. Tutaryd 45:1, i skötselområde 2a, är en parkanläggning i form av en rund stensatt grop med kallmurade väggar, 5 m i diameter, ingrävd i sluttningen. Ingång är från norr genom en nedgrävd gång. Vid Tutaryd 14:1 i skötselområde 14 fanns tidigare en stenvalvbro men den är ersatt av en träbro.

Den kulturhistoriska miljön i Prästeboda är rik. Huvudbyggnaden härstammar från 1700-talet och är i två våningar med ett valmat tak, dvs ett tak som har takfall även mot husets kortsidor. Vid gården växer vårdträd i form av hästkastanjer. Runt gården, samt ute vid åkrarna, finns ett antal ekonomibyggnader, i form av potatiskällare mm. Miljön får också karaktär av att många stenmurar, brukningsvägar, öppna diken, åkerholmar, trädgårdsgårdar har bevarats. Det finns även drygt 200 m med trädgårdsgård uppsatt. I skötselområde 6 finns resterna av en lintorkningsanläggning. Torpruiner finns i skötselområde 1e samt 9.

#### 4.5 Turism och friluftsliv

Området är varierat med flera olika natur- och kulturmiljöer och lämpar sig väl för turism och friluftsliv. Flera markerade stigslingor finns i området.

#### 4.5.1 Tillgänglighet

Från riksväg 25 mellan Ljungby och Växjö går en avtagsväg söderut mot Tutaryd. Efter tre km nås reservatet. Reservatet kan även nås från vägen mellan Ljungby och Vislanda. I det senare fallet går det sju km öster om Ljungby en avtagsväg norrut mot Tutaryd. Efter en km nås reservatet.

#### 4.5.2 Känslighet för slitage och störningar

Områdets marker och naturvärden är inte speciellt känsliga för störningar utan lämpar sig väl för friluftsliv.

#### 4.5.3 Anläggningar

Anläggningar i området består av stigslingor, informationstavla, bord och bänkar samt toalett vid parkeringen.

#### 4.6 Byggnader

Byggnaderna i området ägs och underhålls av markägaren och är ej skyddade enligt beslutet om bildande av naturreservat.

### 5 Genomförda inventeringar och dokumentation

Översiktlig inventering/beskrivning 2007-07-05, Ekologa, Jonas Wäglind

## Plandel

### 6 Skötselområden

Hela området är indelat i 18 skötselområden (i vissa fall med tillhörande delområden), vilka utgår från den markanvändning eller skötsel som skall genomföras, se även skötselplanekartan (bilaga a).

#### 6.1 Bevarandemål för hela området

- Grässvålen skall vara avbetad till minst 80 % så att hävdgynnade arter och vegetationstyper gynnas.
- Arealen betesmark som hävdas genom bete skall öka till 24,8 ha genom restaurering av igenväxta delar och omställning av hygen.
- Betesmarkerna skall innehålla ett flertal gamla hagmarksekar.
- Reservatets lövskogar skall vara olikåldriga och flerskiktade samt ha en kontinuerlig tillgång på gamla träd och död ved i olika dimensioner och nedbrytningsstadier.
- Ett urval kulturhistoriska lämningar förknippade med det ålderdomliga odlingslandskapet, såsom stenmurar, rösen, brukningsvägar mm skall bevaras och hållas synliga.

#### 6.2 Generella riktlinjer & åtgärder för hela området

- Betesdriften bör i första hand skötas med nötkreatur eller genom bete med nöt, häst och får i kombination. Ett allt för hårt betetryck med häst och eller får bör undvikas.
- I område 2, 3, 7 och 9 skall bete ske årligen. Betesdrift kan även ske i övriga delar av reservatet där detta är lämpligt.
- Fällindelning skall göras där det behövs för att på lämpligt sätt kunna variera betetrycket och tidpunkten för betet i olika områden.
- Bete kan ersättas med slåtter för att gynna blommande växter och insektslivet. Dessa områden bör dock variera från år till år.
- Hamling av träd kan ske om lämpliga objekt, tex björk, ask och lind finns. Träden beskärs när de uppnått en diameter på omkring 5-7 centimeter. Återhamling skall ske med en intervall på 3-10 år.
- Efterträdare till de grova lövträden skall sparas i betesmarkerna. Efterträdarna skall inte betraktas som igenväxningsvegetation.

- För att uppnå målet död ved kan denna skapas med lämplig metod som gärna får ge högstubbar. Metoden kan tex vara ringbarkning, vinschning eller sprängning.
- Träd med döda grenar eller kronor som utgör en säkerhetsrisk, hindrar framkomlighet mm eller påverkar kulturlämningar får tas ner och flyttas till annan lämplig plats inom reservatet.
- Utkörning, flisning och eldning av ris och gallringsvirke bör ske före 1:e maj, så att de inte kan bli en fälla för vedlevande insekter.
- För att minimera risken för körskador och spårbildning skall utkörning ske under lämplig årstid och väderlek.
- Störningar skall åstadkommas på lämpliga platser i form av bränning, skapande av mindre jordblottor mm för att gynna nyetablering av växter samt för att gynna insektslivet.
- Befintliga diken på f.d. åker skall bibehållas till ursprunglig djup och bredd.
- Återställ körskador som uppkommit.
- Kulturlämningar så som stenmurar, stensatta diken, gamla körvägar, jordkällare, linbastu, skall synliggöras och röjas från träd och buskar som skadar dem. Detta under förutsättning att det inte står i konflikt med särskilt värdefulla träd och buskar. Vid direkt skada på kulturvärdena skall dock naturvärdet vägas mot kulturvärdet innan det ena värdet prioriteras.

### 6.3 Skötselområden

Skötselområdena beskrivna i skötselplanen är:

Typ av skötselområde	Antal delområden	Areal (ha)
1. Åker	5	12,2
2. Betesmark under restaurering	3	12,3
3. Kultiverad betesmark	3	7,5
4. Allé	1	0,8
5. Kantzon, åker-skog	1	1,6
6. Bokskog	1	4,0
7. Träd- och buskbärande betesmark	1	2,2
8. Kantzon, skog-betesmark	1	1,9
9. Hygge till betesmark	1	2,8
10. Skog och sumpskog	1	2,1
11. Planterad granskog	1	10,4
12. Hygge till skogsproduktion	1	11,3
13. Tallbevuxen ås samt Prästebodaån	1	4,7
14. Bland- och sumpskog samt Prästebodaån	1	1,7
15. Sjö	1	1,6
16. Vägområde	1	0,8
17. Tomt	1	0,6
18. Friluftsliv	Ej geografiskt område	-
		78,5

#### Skötselområde 1 a-e: Åker (12,2 ha)

##### Beskrivning:

Åkrarna 1a-1c ligger centralt på fastigheten runt gårdstomten och i anslutning till allén och utgörs av stora totalröjda åkerytor.

Åkern 1d ligger på en höjdsträckning och var tidigare omgiven av skog som numera till stora delar stormfällts. Väster om åkern 1d ligger en jordkällare/hus ingrävd i sluttningen.

Åkern 1e ligger omgärdad av vägar, en snöbärshäck samt Prästebodaån. I sydöstra delen av område 1e finns en torpruin.

På delar av åkerrenarna växer bla gulmåra, åker- och ängsvädd, gökärt, liten blåklocka, smultron, svartkämper, prästkrage, ängssyra samt höst- och flockfibbla. Men arter såsom hundkäx, hundäxing, maskros, kirskål, ekbräken, liljekonvalje, smörblomma och träjon finns också varav flera är tecken på ohävd. På sina ställen kommer uppslag av nyponros.

Bevarandemål:

- Befintliga åkerstrukturer skall bevaras.
- Åkermarkerna i område 1a-1c skall ingå i normal växtföljd.
- Slåttervallarna där åkrarnas struktur och yttre avgränsning bibehålls på åker 1d och 1e.
- Vålhävdade och obesprutade åkerrenar med hävdgynnad flora.
- Blommande eller bärande buskar, tex nypon, på lämpliga ställen på åkerrenarna.

Skötselåtgärder:

- Åkerbruk med ekologisk inriktning.
- Årligt åkerbruk där åker 1a-1c ingår i normal växtföljd med växling mellan spannmål, vall och eventuellt efterbete.
- Åkrarna 1d och 1e bör hävas genom årlig slåtter. Alternativt kan åkrarna hävdas genom bete enstaka år. Slåtter är att föredra eftersom detta bibehåller åkerns struktur på ett bättre sätt eftersom det är en mindre selektiv skötselform och inte ger upphov till tuvbildning och att ej önskvärd vegetation expanderar. Slåttervallen får vid behov plöjas upp och förnyas. Vallarna får brytas vid behov för tillfällig spannmåls- eller grönfodergroda för att sedan återgå till vall. Gödsling skall inte ske inom en skyddszon på 3 m mot angränsande ogödslad mark.

**Skötselområde 2 a-c: Betesmark under restaurering (12,3 ha)**

Beskrivning:

Naturliga ogödslade betesmarker som ej betats på länge och som delvis vuxit igen med skog. Efter stormen Gudrun har skogen i östra delen (område 2c) blåst ner och idag står enstaka spridda ekar kvar. Det är därför lämpligt att på sikt återföra denna del till betesmark men med något mellanstadium med självföryngring för att se vilka träd som trivs i området.

Område 2a och 2b har tidigare varit betydligt öppnare och arter såsom backsippa (i område 2a vid vägen till stugan) och klockgentiana (vid sjön i område 2a) har funnits i riklig mängd. I området finns även fuktiga partier med alsumpskog. Genom sumpskogen rinner en liten bäck. I område 2a kan ses strandbildningar från tiden före Storesjöns sänkning 1918. I område 2a finns en jordkällare i sydostslutningen mot vägen.

I delar av området växer bla gökärt, fårsvingel, grå- och höstfibbla, åkervädd, blekstarr, kärringtand, liten blåklocka, rödklöver, svartkämpar, svinrot, teveronika, vitklöver, ängsskallra och ängsviol. Igenväxning av gran och lövsly förekommer.

Bevarandemål:

- I betesmarkerna skall det finnas en hävdgynnad flora.
- Minst 80 % av fältskiktet skall vara väl avbetat vid vegetationsperiodens slut.
- Betad alsumpskog som lämnas att utvecklas i fritt med undantag för extensivt bete och borttagande av gran. Trädålder och mängden död ved tillåts att öka i framtiden.
- Trädskiktet skall utgöras av ädla lövträd och tall samt andra lövträd som al, asp, björk med flera. Det får även finnas enbuskar.
- Krontäckningen av träd och buskar skall vara < 30 % utom i de betade alkärren där trädskiktet får utvecklas fritt.
- Riktvärden för mängden död ved på lång sikt bör vara 50 m<sup>3</sup>/ha i alsumpskogen och 15 m<sup>3</sup>/ha i övriga områden.
- Återskapa livsmiljön för backsippa så att den åter kan sprida sig i området och inom 25 år skall en population på minst 100 plantor finnas.
- Återskapa livsmiljön för klockgentiana så att den åter kan sprida sig i området och inom 25 år skall en population på minst 25 plantor finnas.
- Öppen betad strandzon i område 2a fri från träd och buskar med undantag för någon enstaka gammal björk och särpräglad grov tall.

Skötselåtgärder:

- Bete i hela området 2a, 2b, 2c. Fällor bör skapas för att kunna variera betetstrycket.
- När de återetablerade klockgentianorna blommar (d vs under slutet av juli och hela augusti) bör de lämpliga växtplatserna i område 2a nere vid sjön inte betades. Allra helst bör dessa platser slås med påföljande efterbete i september-oktober.
- Död lövved kan samlas ihop i högar, så kallade faunadepåer, som placeras på lämpliga solbelysta platser. Detta för att underlätta framkomligheten för betesdjuren.

- Håll en ca 20 m strandzon fri från så gott som alla träd & buskar. Røj bort all pors så att djuren kan beta ända ut i vatt-net.
- Återetablera backsippa genom plantering och insådd på lämpliga platser i område 2a.
- Återetablera klockgentiana vid sjön genom insådd.
- Tillskapa död ved vid gallringen av betesmarken.
- Friställ lämpliga blivande grova lövträd framförallt ek men även andra trädslag såsom asp, björk, rönn, sälg och tall. Gran tas bort ifrån området. Tall, speciellt de gamla tallarna i västra delen av område 2a, och en kan sparas som enstaka träd eller i mindre grupper på ett par ställen i området.
- Extensivt bete i alsumpskogarna, vilket innebär att trädskiktet får utvecklas så gott som fritt och all död ved skall lämnas kvar i området. Något enstaka dött träd som hamnar olämpligt kan flyttas till annan plats inom området. Förutsättningen för bete är att djuren inte går ner sig i kärren i sådana fall får man stängsla bort dessa delar efter behov. Träd och buskskikt skall tillåtas att utvecklas fritt med undantag för att inträngande gran skall hållas efter.
- Røjning av igenväxningsvegetation tex gran och lövsly så att lövträden kan utvecklas till spärrgreninga grova solitärer samtidigt som grässvålen gynnas genom att mer ljus släpps ner till marken. Boken bör inte få expandera alltför mycket i området eftersom den påverkar grässvålen negativt, endast enstaka bokar bör tillåtas.
- Överföringen av område 2c till betesmark skall ske successivt. Uppkommande gran samt övrig igenväxningsvegetation skall hållas efter. Unga uppkommande träd som skall sparas för att bli framtida hagmarkssolitärer eller trädgrupper skall märkas ut och vid behov skyddas mot allvarlig avbetning. Kvarstående äldre lövträd skall sparas.
- Smärre markberedning på lämpliga platser i solexponerade lägen för att gynna grävande insekter.



### **Skötselområde 3 a-c: Kultiverad betesmark (7,5 ha)**

#### Beskrivning:

Före detta odlad mark som nu utnyttjas för bete.

Område 3a och 3b är centralt belägna intill bebyggelse och skiljs åt av en mycket fin stensatt brukningsväg. Dessa marker är till viss del stenbundna vilket gör att bete är den hävdform som är möjlig i dag. I område 3a växer det bla gökärt, grå-, höst- samt flockfibbla, prästkrage, vitklöver, åker- och ängsvädd samt rödven. Kvävegynnade arter så som hundkäx, hundäxing, knapptåg, smörblomma, kvickrot, skräppor och tuvtåtel växer i dessa områden.

Område 3c utgörs av en mosaik av betesmark, igenväxande mark som tidigare varit åker samt ett kärrparti i västra delen. I område 3c växer bla gökärt, gråfibbla, liten blåklocka, prästkrage och rödven. I området finns också örnbräken, uppslag av gran samt andra kvävegynnade arter. Längst i öster finns en mossodling som har ett tätt system av diken. I sydvästra delen finns en björkhage med enstaka undertryckta smågranar. Där dominerande arter så som knapptåg, kärrtistel, tuvtåtel och vecketåg.

#### Bevarandemål:

- Hävdade öppna områden.
- Minst 80 % av arealen skall vara väl hävdad vid vegetationsperiodens slut varje år.
- Död ved skall finnas i björkhagen.
- Brukningsvägar på och i anslutning till betesmarkerna skall bevaras och synliggöras i landskapet.
- Område 3c skall bibehållas öppet genom slätter och/ eller bete.
- I västra delen av område 3c skall ett skogsbryn skapas mot angränsande sumpskog. Se skötselområdesgränsen på kartan.

#### Skötselåtgärder:

- Årligt bete av samtliga marker. Maskinell slätter kan ske där detta är möjligt.
- Rensning av diken på mossodlingen kan vara en förutsättning för att marken skall kunna betas eller alternativt slås av i framtiden. Rensningen skall ske med försiktighet så att dikessystemets äldre struktur bevaras. Lämplig maskin skall användas så

att dikena ej fördjupas eller breddas utan att de ursprungliga djupet och bredden bibehålls.

- I område 3c skall ett skogsbryn skapas genom att staketet i västra delen av området flyttas cirka 30 meter in i den angränsande sumpskogen. Uppkommande gran sly skall hållas efter. I övrigt skall brynet få utvecklas fritt med hjälp av betesdjuren. (Trädskiktet är inte särskilt tätt eftersom stormen Gudrun fällt en hel del träd i sumpskogen.)
- Död ved kan skapas genom tex ringbarkning av lämpliga träd.

#### **Skötselområde 4: Allé (0,8 ha)**

##### Beskrivning:

En mycket fin lönnallé, med ca 115 träd, omger vägen som leder upp till gården. Lönnarna som ingår i allén är till största delen likåldriga och har ej beskurits. Träden omges av en bred slätterren och stenmur, samt i vissa delar trädgårdsgård som även de är vackra inslag. Söder om vägen, i kanten på allén, finns en lågt hus som varit gårdssmedja.

##### Bevarandemål:

- Att bevara och sköta allén med omgivande slätterren, stenmur och trädgårdsgård så att kulturhistoriska och biologiska värden kopplade till träden och den hävdade gräsmarken består och ökar i framtiden.
- Tillåta träden att bli gamla och biologiskt värdefulla.
- Döda träd skall ersättas av nya lönnar. Samtidigt som den döda veden får ligga kvar på lämplig plats inom reservatet. Prioriteringen är att träden skall få stå kvar och vara biologiska livsmiljöer så länge som möjligt (inte att allén är likåldrig).

##### Skötselåtgärder:

- Döda träd och döda grenar som utgör en säkerhetsrisk får tas bort och läggas på annan lämplig närlägen plats inom reservatet.
- Ta bort löv på hösten.
- Gräsvegetationen skall slås av årligen med klippande eller skärande redskap.
- Återplantera efter behov.

### **Skötselområde 5: Kantzon mellan åker och skogsmark (1,6 ha)**

#### Beskrivning:

En smal kantzon, cirka 40 meter bred, mellan åker och skogsmark som i nuläget utgörs av stormfällt hygge. Idag delvis bevuxen av diverse lövträd som björk och ek samt enar. Delar av området har betats för inte så länge sedan men är nu bevuxet med en del risiga enar samt uppslag av björk, ek, gran och rönn. I fältskiktet växer bla kruståtel, rödven, blåståtel, blåbär och odon.

#### Bevarandemål:

- Solbelyst bryn mellan åker och skogsmark med solitära friställ- da lövträd och med förekomst av blommande och bärande bus- kar.

#### Skötselåtgärder:

- Friställ befintliga grova ädellövträd och asp som finns utmed kanten.
- Friställ unga träd som kan utvecklas till framtida solitärer.
- Gynna blommande och bärande buskar i området genom att kontinuerligt röja bort unga lövträd och gran som tenderar att växa upp och ta över.
- Beta eventuellt området i perioder som komplement till röjning.

### **Skötselområde 6: Bokskog (4,0 ha)**

#### Beskrivning:

En stormdrabbad skogsmark där granen har blåst ner och tagits bort från området. Kvar finns yngre-medelålders bokskog. Hassel växer i NV delen av området. I området finns resterna efter en lintorkningsan- läggning. Gammal körväg finns i södra delen. Östra delen består av ett öppnare stormfällt hygge där boken inte etablerat sig ännu. I nordväst- ra hörnet av området finns byggnad.

#### Bevarandemål:

- Bokskog som lämnas för fri utveckling, med undantag för na- turvårdsåtgärder med syfte att skapa olikåldrighet och ta bort konkurrerande gran.
- Antalet gamla grova träd och mängden död ved skall öka.

### Skötselåtgärder:

- Inkommande gran skall avverkas.
- Om beståndet av unga bokar blir mycket tätt och likåldrigt skall ringbarkning av bok ske med avsikten att skapa olikåldrighet i beståndet.
- All död ved som tas ned sparas som multnande ved inom eller i anslutning till skötselområdet.
- Äldre bokar som växer i nära anslutning till gårdstomten kan frihuggas så att de får möjlighet att utveckla grova stammar och vida kronor. Detta för att främja den estetiska bilden vid gårdstomten.
- Skötseln i NV hörnet bör ske så att byggnaderna inte skadas.
- Plantera eller så in bok i östra delen om behov finns.
- Det är tillåtet att ha betesdjur i området under förutsättning att det inte påverkar bevarandemålen för området negativt.

### **Skötselområde 7: Träd- och buskbärande betesmark (2,2 ha)**

#### Beskrivning:

Betat område i nära anslutning till gårdstomten med gamla grova ädel-lövträd tex bok och ek. I den södra delen av området har det vuxit en hel del gran. Denna gran är nu borta efter stormen Gudrun. I området växer bla liten blåklocka, rödven, svartkämpar och teveronika. I området finns också arter så som hundkäx, hundäxing, kvickrot, maskros, skräppor, smörblomma, kirskål, brännässlor och vecketåg.

#### Bevarandemål:

- Målet är att i hela området skapa strukturen av träd- och buskbärande betesmark med solitära grova ädellövträd där täckningen av trädskiktet ej får överstiga 70 %.
- Mängden död ved skall öka i området genom att gamla döda träd tillåts att stå kvar i området. Grova döda grenar som ram-lar, eller fallna stammar, lämnas kvar. Om de hamnar olämpligt kan de flyttas till lämplig inom eller i nära anslutning till området.

### Skötselåtgärder:

- Årligt bete.
- Håll efter inkommande gran.

- Friställ gamla grova ädellövträd från konkurrerande igenväxningsvegetation.
- Friställ unga nya träd som på sikt kan utvecklas till gamla grova solitärer eller grupper av träd.
- Det är tillåtet att flytta döda genar och nerblåsta stammar om de hindrar bete eller utgör fara. De bör då flyttas till ett annat med lämpligt område såsom kantzon inom det aktuella området eller annat solbelyst lägen inom annan del av reservatet.

### **Skötselområde 8: Kantzon mellan skog och betesmark (1,9 ha)**

#### Beskrivning:

Område som får utvecklas till en lövskogskärm mellan betesmarken och den kommande produktionsblandskogen i söder. För närvarande är området i väster hygge. Jordkällare finns i slutningen väster om område 1d.

#### Bevarandemål:

- Området skall utvecklas till lövskog med endast enstaka barrträd. Inslaget av barr får ej överstiga 10 %.
- I kantzoner mot område 7 och 1d skapas bryn med buskar och enstaka solitära träd.

#### Skötselåtgärder:

- Røj bort barrträd.
- Røj och gallra bort lövträd vid behov för att skapa bryn mot omgivande betesmark.
- Beta eventuellt området i perioder som komplement till röjning.

### **Skötselområde 9: Hygge till betesmark (2,8 ha)**

#### Beskrivning:

Område med granskog som stormfällades 2005. I området finns mycket kvarvarande stubbar och ris. Trädskiktet utgörs idag av dungar med lövträd och enstaka kvarstående granar. I södra delen finns en torpruin.

#### Bevarandemål:

- Betesmark med dungar av lövträd så som björk, al samt några enstaka granar.
- Betesmark med en krontäckning mellan 25-50 %.

- En mosaik av öppnare partier och dungar med träd och buskar.

Skötselåtgärder:

- Rövning av gran.
- Rövning och gallring av lövträd.

**Skötselområde 10: Skog och sumpskog (2,1 ha)**

Beskrivning:

Granskog med kärrpartier. Delar av området är hygge efter stormarna de senaste åren. I kärren ligger stormfällda träd kvar. Ett större antal döda granar står fortfarande upp.

Bevarandemål:

- Lövdominerad skog som får utvecklas med naturliga störningar.
- Trädålder och mängden död ved skall öka genom att träden tillåts dö samtidigt som all död ved lämnas kvar i området.

Skötselåtgärder:

- Fäll träd som utgör en säkerhetsrisk där besökande rör sig.
- Håll efter gran så att den inte dominerar i området.
- Det är tillåtet att ha betesdjur i området under förutsättning att det inte påverkar bevarandemålen för området negativt.

**Skötselområde 11: Planterad granskog (10,4 ha)**

Beskrivning:

Område 11 består av ett område som delvis stormdrabbades år 1969. På 80-90-talet angrep granbarkborren många av granarna som sedan avverkades. I mellersta och södra delen avverkades granen 1997. Nu är området bevuxet med ung granskog. Ett handgrävt, stensatt drygt meterdjupt dike går genom området. Ej skyddad skog där skogsbruk är tillåtet.

Bevarandemål:

- Beståndet bör utvecklas mot att få ett lövinslag på minst 25 %.
- Det bör sparas minst 5 träd/ha som tillåts att bli gamla för att sedan låta dessa övergå till multnande ved.
- Skogen bör utvecklas mot en ökad mängd död ved samt äldre grova träd. All död lövved bör vara kvar.

- Torrträd, som inte längre hyser granbarkborre, bör stå kvar.
- 30 lövträd eller tallar per ha bör sparas vid avverkningar för att bli evighetsträd. Spara gärna i grupper.
- Det stensatta diket bör bevaras, underhållas och skyddas från skador.

Skötselåtgärder:

- Skogsbruk, med hög naturvårdshänsyn, är tillåtet.
- Vid behov skall en eventuell vandringsstig och en kantzon intill stigen röjas.
- Markägaren utför och bekostar samtliga skogsbruks- och skötselåtgärder, inklusive underhåll av drivnings- och skogsbilvägar.
- Förvaltaren står för skötseln av vandringsstigar.

**Skötselområde 12: Hygge till skogsproduktion (11,3 ha)**

Beskrivning:

I område 12 växte tidigare gammal granskog som stormfälldes 2005. Idag utgörs området av ett hygge där de stormfällda träden arbetats upp.

Bevarandemål:

- Beståndet bör utvecklas mot att få ett lövinslag på minst 25 %.
- Det bör sparas minst 5 träd/ha som tillåts att bli gamla för att sedan låta dessa övergå till multnande ved.
- Skogen bör utvecklas mot en ökad mängd död ved samt äldre grova träd. All död lövved bör vara kvar.
- Torrakor, som inte längre hyser granbarkborre, bör stå kvar.
- 30 lövträd eller tallar per ha bör sparas vid avverkningar för att bli evighetsträd. Spara gärna i grupper.

Skötselåtgärder:

- Skogsbruk, med hög naturvårdshänsyn, är tillåtet.
- Vid behov röj vandringsstigen genom området.
- Markägaren utför och bekostar samtliga skogsbruks- och skötselåtgärder, inklusive underhåll av drivnings- och skogsbilvägar.
- Förvaltaren står för skötseln av vandringsstigar.

### Skötselområde 13 a-b: Tallbevuxen ås samt Prästebodaån (4,7 ha)

#### Beskrivning:

I område 13a finns en getryggsås mellan landsvägen och Prästebodaån bevuxen med blandskog av tall, gran och lövträd. Tidigare har det funnits en rik förekomst av mosippa. Sista kända plats för mosippa var ca 3 m norr om diket som går mellan område 1 b och ån. På något ställe är åsen påverkad av täkt och genomgrävd av dräneringsdike från åkarrarna. Längs ån växer lövsumpskog. Längs skötselområde 13 följer reservatsgränsen fastighetsgränsen. På grund av att åns sträckning ändrats följer fastighetsgränsen dock inte längre ån i samma utsträckning som tidigare. Norr om Vislanda vägen samt söder om vägen mot Tutaryd går gränsen väster om ån längs sträckor på ca 100 meter vardera.

Område 13b är en torr tallbevuxen och solexponerad backe där en del gran växt upp.

#### Bevarandemål:

- Brandpåverkad talldominerad gles blandskog på åsen.
- Ökad mängd död ved av tall och lövträd.
- Återetablera mosippan på åsen och på sikt förstärka populationen.
- Återskapa livsmiljön för mosippa så att den åter kan sprida sig i området och inom 25 år skall en population på minst 100 plantor finnas.
- Lövsumpskog i kärren längs ån.

#### Skötselåtgärder:

- Återetablera mosippan på åsen och eventuellt i områden 13b genom insådd och plantering. Återkommande vårbränning på åsen för att gynna mosippan. För råd se bla svensk Botaniskt tidskrift 97:2 (2003) och det kommande åtgärdsprogrammet från Naturvårdsverket vid namn Brandgynnad flora.
- Røj och gallra, i första hand gran och lövträd samt vid behov tall, på och intill åsen som kan påverka mosippans biotop negativt.
- Skapa bryn mot norra delen av område 1e.
- Bete på åsen om det visar sig att enbart brand inte kan hindra igenväxning.



- Tillåtet att ta bort de träd som hindrar vattnets flöde eller framkomlighet i ån. Lövträden som tas bort skall dock om möjligt ligga kvar i strandkanten för att gynna vattenlevande organismer.
- Markbered mindre områden på lämpliga platser i solexponerade lägen för att gynna grävande insekter.

#### **Skötselområde 14: Bland- & sumpskog , del av Prästebodaån (1,7 ha)**

##### Beskrivning:

Område med mestadels triviallövskog beläget mellan ån och vägen till Sjöatorp. Inslag av grövre ädellövträd. I södra delen av området finns en trädbevuxen slåtteräng med enstaka träd såsom asp, björk, ek och rönn. I södra delen, samt vid parkeringen växer bla gökärt, liten blåklocka, prästkrage, smultron, svinrot och ängsvädd. Vid parkeringsplatsen finns en liten slåttermark där ett bestånd av slåttergubbe växer i en inhägnad. Delar av området växer igen med hundkäs, hundäxing, tuvtåtel, hallon och aspsly. Längs skötselområde 14 följer reservatsgränsen fastighetsgränsen. På grund av att åns sträckning ändrats följer fastighetsgränsen dock inte längre ån i samma utsträckning som tidigare. Norr om Tutarydsvägen går gränsen öster om ån längs ca 100 meter lång stäcka.

Bottenfaunan i Prästebodaån är relativt väl bevarad trots att ån som helhet har påverkats av dikning, uträtning och rensning.

##### Bevarandemål:

- Lövskog med brynmiljöer mot omgivande skötselområden.
- Ökad trädålder samt ökad mängd död ved bortsett från att gran tas bort.
- Förekomst av enstaka gamla grova ädellövträd i kantzonen.
- Slätter i södra delen av området för att gynna floravärden och en fin entré till reservatet.

##### Skötselåtgärder:

- Brynen får gallras för att gynna buskar och utveckling av solitära träd.
- Røj och gallra så att brynmiljöer utvecklas på lämpiga platser.
- Røj inträngande gran för att gynna lövträd.
- Tillåtet att ta bort de träd som hindrar vattnets flöde eller framkomlighet i ån. Lövträden som tas bort skall dock om möjligt

ligga kvar i strandkanten för att gynna vattenlevande organismer.

- Gallra eventuellt i områdets södra del för att gynna markfloran och skapa en fin entré till reservatet.

### **Skötselområde 15: Sjö (1,6 ha)**

#### Beskrivning:

Storesjö sänktes 1918. Runt sjön finns strandbildningar från tiden före sänkningen. Sjön kalkas för att upprätthålla ett lämpligt pH-värde. Sjöns fysikaliska och kemiska värden tyder på en måttlig jordbrukspåverkan.

#### Bevarandemål:

- Sjö.

#### Skötselåtgärder:

- Ingen speciell skötsel.

### **Skötselområde 16: Vägområden (0,8 ha)**

#### Beskrivning:

Väg och vägområde tillhörande länsväg 617. Vägverket har vägrätt och sköter området. I delar av området växer hagfibbla, liten blåklocka, prästkraige, rödven, vårbrodd och åkervädd. Igenväxning av hallon, hundkäx, hundäxing, videört samt älggräs förekommer

#### Bevarandemål:

- Hävdade blommande vägrenar med mycket insekter.

#### Skötselåtgärder:

- Vegetationen i vägkanten kan med fördel slås på hösten efter blomningssäsongen.

### **Skötselområde 17: Tomt (0,6 ha)**

#### Beskrivning:

Mangårdsbyggnaden med två flyglar uppfördes på 1700-talet. Intill ligger ekonomibygnader. Runt huset finns en trädgård.

Bevarandemål:

- Bevarade befintliga byggnader med ett ursprungligt yttre utseende.

Skötselåtgärder:

- Underhåll byggnader och tomt, inklusive staket och gårdsgårdar, sköts av markägaren.

**Skötselområde 18: Friluftsliv (inget geografiskt avgränsat område)**

Beskrivning:

Anordningar för besökande finns i form av en parkering i södra delen av skötselområde 14. Där finns också toalett, bord och bänkar samt informationstavla. Flera markerade stigslingor finns i området, en blå slinga på 1,9 km, en gul slinga på 1,0 km samt en orange slinga på 2,5 km.

Bevarandemål:

- Fungerande anläggningar vad gäller bord, bänkar, informationstavlor och stigar.

Skötselåtgärder:

- Tillsyn och underhåll av anläggningar och stigar
- Dra om stigar/förnya stigsystemet för att anpassa till nya förhållanden efter restaureringen
- Skapa banvagnsvänlig slinga på vägar och lämpliga stigar och skylta upp den
- Sätt upp skyltar anpassade för barn
- Beskriv gärna, på lämplig skylt, hur områdets framtida skötsel kommer att se ut
- Peka ut platser, händelser, speciellt intressanta för barn
- Ta med information om kulturvärdena på lämpliga skyltar.

**7 Tomtmark och byggnader**

Inga byggnader sköts av reservatsförvaltaren utan markägaren underhåller dessa.

**8 Jakt och fiske**

Naturreseptatet påverkar inte rätten till jakt och fiske.

## **9 Bränder, storm, översvämningar**

Eventuella bränder i reservatet bör släckas. Planerad bränning av gräs och förna i naturvårdsyfte kan ske. Träd som skadats eller fällts av till exempel storm och därmed utgör en säkerhetsrisk, eller ett hinder för framkomligheten, får tas ned och flyttas till lämplig plats i reservatet. Träd som hindrar flödet i Prästebodaån så att grannfastigheter översvämmas får flyttas ur strömfåran och läggas i kärren längs ån.

## **10 Barnperspektivet**

Området skall genom information, stigar och stängselgenomgångar vara tillgängligt för såväl barn som vuxna. Skyltar skall sättas på sådant sätt att barn kan se dem. Informationen på skyltar speciellt för barn kan peka ut intressanta ställen så som eventuella klätterträd eller gryten väster om skötselområde 1d. Förvaltaren skall i varje enskilt fall skall göra en bedömning av lämpligheten i utpekandet. Speciellt viktigt är att undvika dolda risker. Vissa stigslingor skall vara barnvagnsanpassade. Information skall finnas om var man kan komma fram med barnvagn.

## **11 Utmärkning**

Reservatsgränsen skall märkas ut enligt Svensk standard (SIS 03 15 22) vilket innebär att gränsmärken målas på träd och på stolpar som slås ned i marken. Gränsmärkena skall placeras så att man kan se från ett märke till nästa. Vid gränsmarkering i skogsmark skall i gränslinjen, med 0,5 m på vardera sidan reservatsgränsen, röjas en tydlig gata. Denna gata får vid behov underhållas av förvaltaren. De träd som avverkas i gränsgatan tillfaller markägaren som också själv får ta vara på dem eller låta dem ligga kvar. Reservatsgräns som sammanfaller med fastighetsgräns skall underhållas som fastighetsgräns på sedvanligt sätt.

## 12 Dokumentation och uppföljning

### 12.1 Uppföljning av skötselåtgärder

Förvaltaren skall årligen dokumentera utförda åtgärder genom att:

- ange skötselområde,
- ange åtgärden och dess syfte,
- ange år och månad för åtgärdens utförande,
- utföra lämplig fotografering t.ex. före och efter åtgärden.
- ange vem som utfört åtgärden.

### 12.2 Uppföljning av bevarandemål

Länsstyrelsen ansvarar för uppföljning av bevarandemålen. Uppföljningen skall ligga till grund för en utvärdering av:

- om syftet med reservatet har uppnåtts,
- om gynnsamt tillstånd har uppnåtts i reservatet,
- om skötselmetoder behöver förändras,
- om en revidering av skötselplanen behövs.

Gynnsamt tillstånd råder inom ett reservat när de uppsatta bevarandemålen nåtts.

### 12.3 Dokumentation och inventeringar

Undersök lämpliga platser för återinförning av mosippa och backsippa. En återinförning skall följas upp för att en utvärdering av resultatet skall kunna ske.

### 13 Sammanfattning och prioritering av skötselåtgärder

Tabell 7 Sammanfattande prioritering av skötselåtgärder

Skötsel- område	Åtgärd	Föreslagen Tidpunkt	Prioritet* 1-3,
Berörda	Stängsling	Vid behov	1
2	Røj strandzonen	2010	1
2	Friställ lämpliga träd	2010	1
2, 13	Røjning/gallring av gran och löv	2010	1
1d, e	Slätter (bete enstaka år)	årligen	1
16	Verka för att vägkanterna slås på hösten	årligen	3
4	Kontroll av säkerheten i allén	årligen	1
4	Slätter samt lövrensning	årligen	2
2a,b, c, 3,6,9	Bete (så fort detta är möjligt)	årligen	1
2, 13	Skapa störningar, tex bränning, jordblottor	vartannat år	2
5, 10, 13	Eventuellt bete i perioder	Vid behov	2
2	Skapa ev faunadepåer	Vid behov	2
6, 7, 9, 14	Røj gran / avverka ev granar	Vid behov	2
6	Plantera/så in bok i östra delen	Vid behov	2
6	Ringbarka ev ung bok. Frihugg grövre bok	Vid behov	3
Bla 2,3,5,6	Skapa död ved vid behov	Vid behov	3
7	Friställ grova & blivande grova ädellövträd	2011	2
13	Bränning	2011	1
14	Frihugg ekar i kantzoner	2011	2
18	Dra om stigar, skapa banvagnsvänlig slinga	2011	1
18	Sätt upp skyltar anpassade för barn	2011	1
18	Peka ut platser speciellt intressanta för barn	2011	1
5, 7	Friställ lämpliga träd.	2012	3
8	Røj bort barrträd, friställ löv, skapa bryn	2012	2
9	Skapa en mosaik av öppna ytor etc	2012	2
3	Ev rensning av mossodlingens diken	2012	3
2, 13	Återinför back-/ mosippa / klockgentiana	Från 2012	1
Lämpliga	Nyhamling, återhamling	Från 2012	3

\* Prioritet: 1= Högst, 2= Hög, 3= Lägre

#### **14 Ansvar för skötsel, dokumentation och uppföljning av skötselåtgärder, bevarandemål och gynnsamt tillstånd**

Länsstyrelsen har det övergripande ansvaret för förvaltningen av naturreservat i länet. Länsstyrelsen har i reservatsbeslutet utsett Skogsstyrelsen Kronobergs östra distrikt till förvaltare av reservatet i enlighet med 21 § FO (1998:1252) till miljöbalken. Förvaltaren har därmed ansvaret för att skötseln av reservatet följer fastställd skötselplan. Länsstyrelsen har den operativa tillsynen i naturreservat enligt MB 26 kap. Det innebär att Länsstyrelsen skall övervaka att föreskrifter, dispenser och tillstånd följs.

Utfallande virke i samband med åtgärder, som utförs med stöd av föreskrifter och skötselplan, med undantag för skötselområde 11 och 12, tillfaller förvaltaren om inget annat avtalats med fastighetsägaren.

Förvaltaren ansvarar för dokumentation och uppföljning av skötselåtgärder. Länsstyrelsen har det övergripande ansvaret för uppföljning och utvärdering av syften, bevarandemål och gynnsamt tillstånd.

#### **15 Revidering av skötselplan**

En översyn av skötselplanen bör göras inom 10 år för att bedöma behovet av en revidering av planen. Revideringen berör i första hand riktlinjer och åtgärder.

### **BILAGOR**

*a. Skötselplanekarta*

*b. Artlista*



### Skötselplanekarta

Ändring av beslut och skötselplan  
 för Prästeboda naturreservat,  
 Tutaryds församling, Ljungby kommun

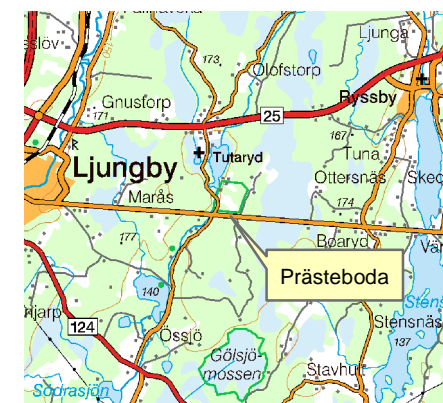
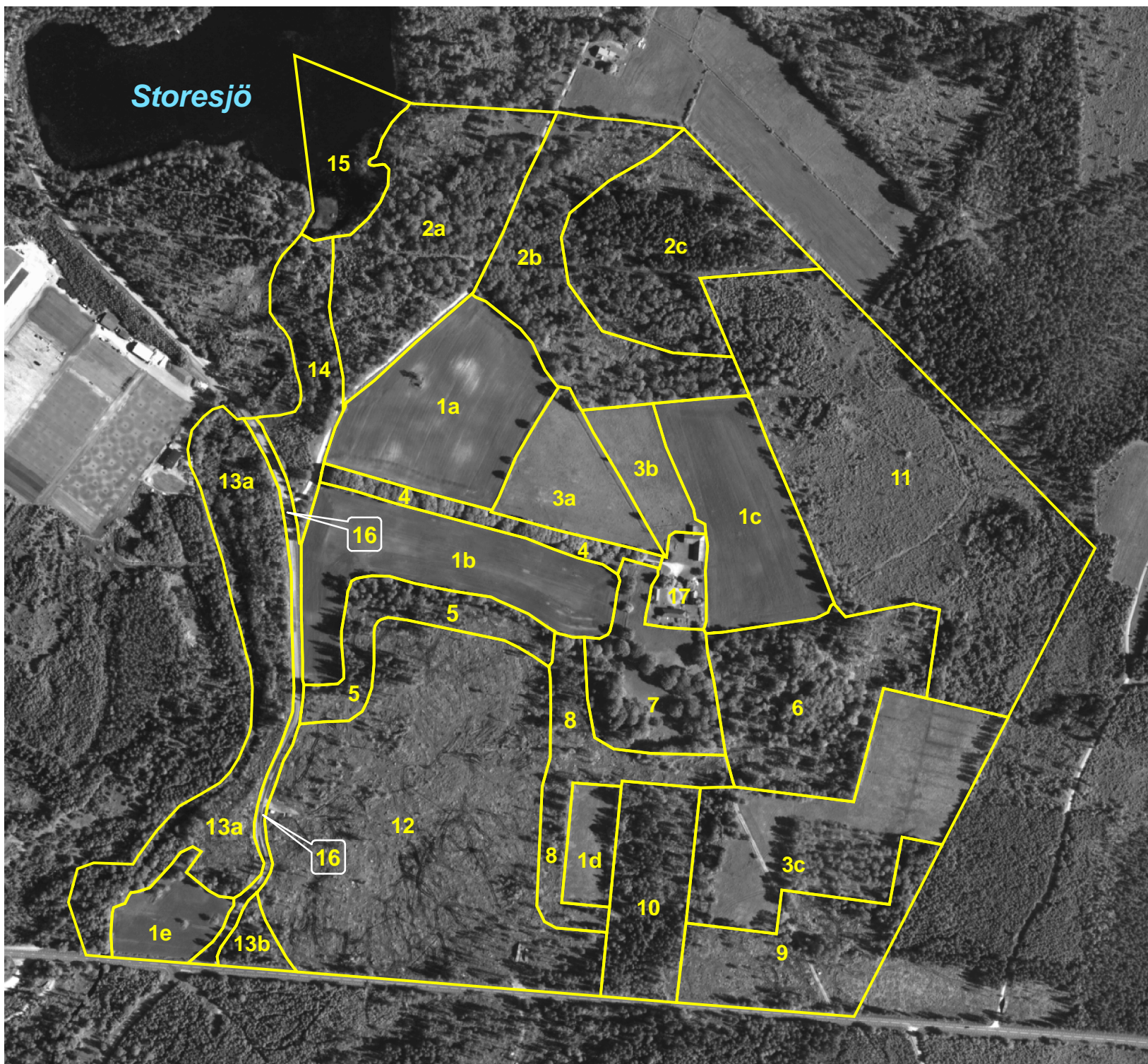
Datum: 2009-04-27

Dnr: 511-2664-07

Gränser för skötselområden

#### Skötselområden

1. Åker
2. Betesmark under restaurering
3. Kultiverad betesmark
4. Allé
5. Kantzon, åker-skog
6. Bokskog
7. Träd- och buskbärande betesmark
8. Kantzon, skog-betesmark
9. Hygge till betesmark
10. Skog och sumpskog
11. Planterad granskog
12. Hygge till skogsproduktion
13. Tallbevuxen ås samt Prästebodaån
14. Bland- och sumpskog samt Prästebodaån
15. Sjö
16. Vägområde
17. Tomt



©Bakgrundskartor Lantmäteriet, dnr 106-2004/188

Skala stora kartan: 1:6 000

