



Till enligt sändlista

Utvidgning av Bjuröklubbs naturreservat, Skellefteå kommun

Länsstyrelsens beslut

Länsstyrelsen beslutar med stöd av 7§ naturvårdslagen (1964:822) och 6 § lagen om införande av miljöbalken (1998:811) att utvidga Bjuröklubbs naturreservat på sätt som framgår av bifogad karta. För området skall gälla samma naturreservatsbestämmelser som för det av länsstyrelsen 1976-06-08 beslutade Bjuröklubbs naturreservat.

Motiv

Syftet med utvidgningen av Bjuröklubbs naturreservat är att tillföra reservatet ett ostört och obebyggd område som på sikt kommer att bli ett värdefullt område med naturskog.

Beskrivning av området

Bjuröklubb låg till långt in på 1960-talet under sjöfartsverkets förvaltning varefter området övergick till dåvarande domänverket. Sjöfartsverket använde skogarna för plockhuggning av prickvirke för att varje vår märka ut farlederna. Skogarna inom hela området bestod av äldre hårt plockhuggna granskogar. Efter det att domänverket tagit över området kalavverkades en del skog som inte låg ut mot stränderna. Bjuröklubb blev naturreservat 1976. Marken överfördes senare till naturvårdsfonden.

Ett område söder om vägen ut på Klubben som avverkats av domänverket överfördes också till naturvårdsfonden även om att det inte ingick i naturreservatet. Efter avverkningen av skogen som bestod av gammal plockhuggen granskog hyggesrensades och skogsodlades det inte. Det innebar att all klen gran som inte dög till gagnvirke lämnades. Skogen lämnades för fri utveckling. Även om det formellt inte ingick i naturreservatet betraktade domänverkets dåvarande förvaltare det som en del av detta. Det är nu bevuxet med tät ungskog som består av de kvarlämnade granarna som börjat växa och ett stort inslag av björk som kommit upp efter avverkningen.

Domänverkets centralförvaltning
Fack
791 01 FALUN

Bildande av naturreservat för Bjuröklubb i Skellefteå kommun

(2 bilagor)

Beskrivning av reservatet

<u>Reservatets benämning</u>	Bjuröklubb
<u>Kommun</u>	Skellefteå
<u>Församling</u>	Lövånger
<u>Fastigheter</u>	Del av Bjurön 6:1, Fällan 1:13 och 1:33
<u>Lägesbeskrivning</u>	Ekonomisk karta 22 L. 2 f, 22 L 3 f, se bifogad karta
<u>Areal</u>	530 ha
<u>Därav landareal</u>	525 ha
<u>Förvaltare</u>	Domänverket
<u>Ägarkategori</u>	Staten (naturvårdsfonden)
<u>Ärendets handläggning</u>	Statens naturvårdsverk, domänverket och Skellefteå kommun har tillstyrkt naturreservatsbildning. Kommunen har framhållit att fråga om en utvidgning av reservatet ska komma att aktualiseras när kustöversikten i samband med den fysiska planeringen har behandlats i helhet. Landsantikvarien har yttrat sig i ärendet.

Grund för beslutet

Bjuröklubb med sin ^{1/}kustnatur och ^{2/}särpräglade kulturmiljö är av väsentlig betydelse med hänsyn till allmänhetens ^{3/}friluftsliv. Området är därjämte med hållmarker, klapperstensfält och sanddyner av stort värde ur såväl biologisk som geovetenskaplig synpunkt. Ripbäret, en fjällväxt, har här sin enda kända växtplats vid Bottenvikens stränder.

Med stöd av 7 § naturvårdslagen (1974:1025) förklarar länsstyrelsen det område som utmärkts på bifogade karta som naturreservat.

Reservatsföreskrifter

För att trygga ändamålet med reservatet förordnar länsstyrelsen med stöd av 8 och 10 §§ naturvårdslagen samt 8 § naturvårdskungörelsen (1974:1028) att nedan angivna föreskrifter samt vård- och förvaltningsbestämmelser skall gälla för området.

A. Föreskrifter jämlikt 8 § naturvårdslagen angående inskränkning i markägares och annan sakägares rätt att förfoga över fastighet inom reservatet

Utöver föreskrifter och förbud i andra lagar och författningar skall förbud gälla att

1. bedriva täkt eller annan verksamhet som förändrar områdets topografi och landskapets allmänna karaktär, yt- eller dräneringsförhållanden som att gräva, spränga, muddra, borra, schakta, dika, dämna, dränera, utfylla, plöja eller utföra annan markbearbetning,
2. anordna upplag, annat än tillfälligt i samband med områdets skötsel,
3. anlägga väg, stig eller parkeringsplats,
4. dra fram mark- eller luftledning,
5. uppföra helt ny byggnad,
6. skada levande eller döda träd och buskar eller annan växtlighet,
7. avverka eller utföra annan skogsvårdande åtgärd utöver vad som framgår av upprättad skötselplan.

Utan hinder av föreskrifterna 1 och 6 ovan får tomtinnehavare inom tomtplats utföra sådana åtgärder som innebär sedvanlig tomt- och trädgårdsskötsel.

Utan länsstyrelsens tillstånd är det förbjudet att

1. utföra till- eller påbyggnad,
2. förändra byggnads eller anläggnings yttre utseende t ex genom ändrande av färgsättning.

Förvaltaren av reservatet får utan hinder av ovanstående föreskrifter företa åtgärder i enlighet med en av länsstyrelsen fastställd skötselplan.

Ovan angivna föreskrifter utgör ej heller hinder för åtgärder som kan komma i fråga med stöd av forminneslagen.

C. Föreskrifter jämlikt 10 § naturvårdslagen om vad allmänheten har att iakttaga inom reservatet

Utöver föreskrifter och förbud i andra lagar och författningar skall förbud gälla att

1. störa djurlivet genom t ex närgången fotografering av fågelbo,
2. medföra ej kopplad hund eller annat lösgående husdjur,
3. göra upp eld annat än på särskilt anvisade platser,
4. framföra motordrivet fordon annat än på anvisade vägar och leder,
5. parkera annat än på särskilt anvisade platser,
6. bryta kvistar, fälla eller på annat sätt skada levande eller döda träd och buskar, ta frö och att skada vegetationen i övrigt t ex genom att gräva upp örter, gräs, mossor eller lavar,
7. tälta eller uppställa husvagn annat än på särskilt anvisade platser.

D. Bestämmelser jämlikt 8 § naturvårdskungörelsen om vård och förvaltning

Området skall vårdas på sådant sätt att dess karaktär av historisk plats med typisk kustnatur bevaras. Vegetatione

i anslutning till fasta fornlämningar skall vårdas med hänsyn till för dessa lämpligt sätt. Skogen och vegetationen i övrigt inom området skall vårdas i enlighet med syftet för reservatet.

Reservatet skall skötas enligt anvisningar i skötselplan. Förslag till sådan plan upprättas genom förvaltarens försorg och underställs länsstyrelsen för fastställelse.

Reservatet skall utmärkas i enlighet med av statens naturvårdsverk utfärdade anvisningar.

Besvär till jordbruksdepartementet enligt bilaga, formulär 1.

Vid den slutliga handläggningen av detta ärende, i vilket landshövdingen Bengt Lyberg beslutat och byrådirektören Per Erik Persson varit föredragande, har även länsrådet Harry Forsell, överlantmätaren Göran Nilsson, bitr länsarkitekten Rune Teglund och förste länsassessorn Stig Rönblad deltagit.

Bengt Lyberg

P E Persson

Bilagor

karta
besvärshänvisning

Kopia till

statens naturvårdsverk
statens planverk
vägförvaltningen
fastighetsbildningsmyndigheten
lantbruksnämnden
landsantikvarien
skogsvårdsstyrelsen
kommunen
naturvårdsregistret
planenheten
lantmåterienheten
handlingarna
Skellefteå lokalavd av SNF
Västerbottensförbundet av SNF
Skellefteå museum
PEP

SKELLEFTEÅ KOMMUN
Bjuröklubbs naturreservat

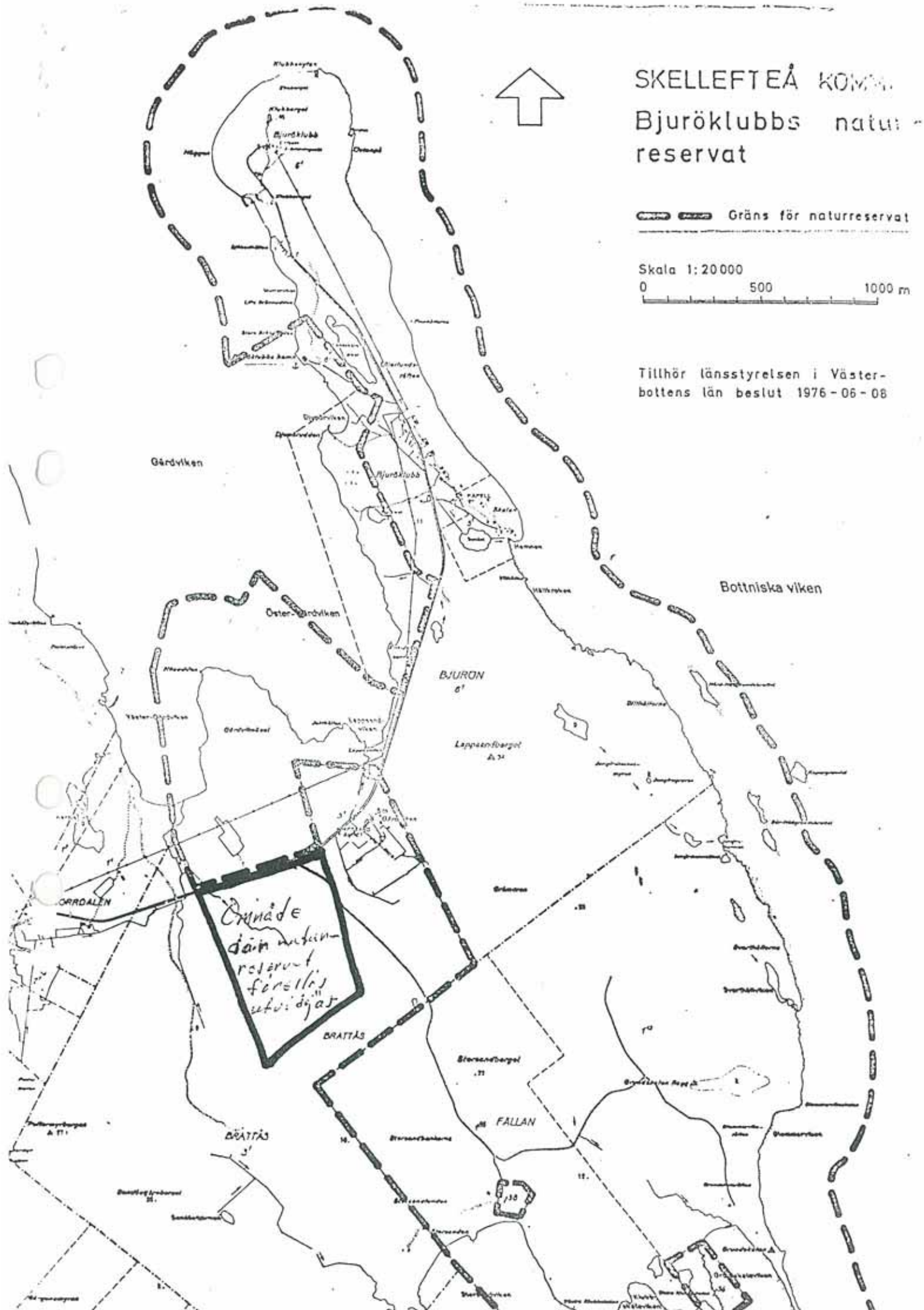


Gräns för naturreservat

Skala 1:20000

0 500 1000 m

Tillhör länsstyrelsen i Västerbottens län beslut 1976-06-08



1975-09-02

Jäga P André

Telefon Sjöfartsverket 2005-11-17
Annika Holgerstein, 60178 Norrköping
Sjöfartsverket äger endast fyr + maskinhus.

Domänverket
Luleå region
951 35 LULEÅ

Bjuröklubb (naturvårdsfonden), upplåtelse av byggnad och mark till militär myndighet, RL:s remiss 75-09-01

Sjöfartsverket har tidigare under hand medgivit att militär disponerat den byggnad och de markområden det nu är fråga om (enl muntl. besked från lotsdirektör Sjödin). Någon skriftlig upplåtelsehandling har ej funnits. På det större området nere vid f d fyrmästarbostaden finnes två baracker, på de mindre områdena uppe vid fyren finns radiantenner o dyl. I f d lotsuppassningshuset finns också militära anordningar installerade.

Då militären sedan lång tid haft sina anordningar på Bjuröklubb (de hör numera så att säga till miljön) tillstyrkes skriftlig upplåtelse av mark och byggnad från 75-07-01. Härför bör bli gälla följande villkor:

Nya anläggningar får ej ske inom de upplåtna områdena utan särskilt tillstånd.

Militärens hus och anläggningar skall hållas i snyggt o. värdat skick.

Lotsuppassningshuset, som uthyres till militären, skall av hyresgästen helt underhållas såväl ut- som invändigt.

Anläggningarna får inte användas för annat än militära ändamål (husen får t ex inte upplåtas för fritidsbruk).

Inhållnader och tillträdesförbud får inte förekomma omkring anläggningarna.

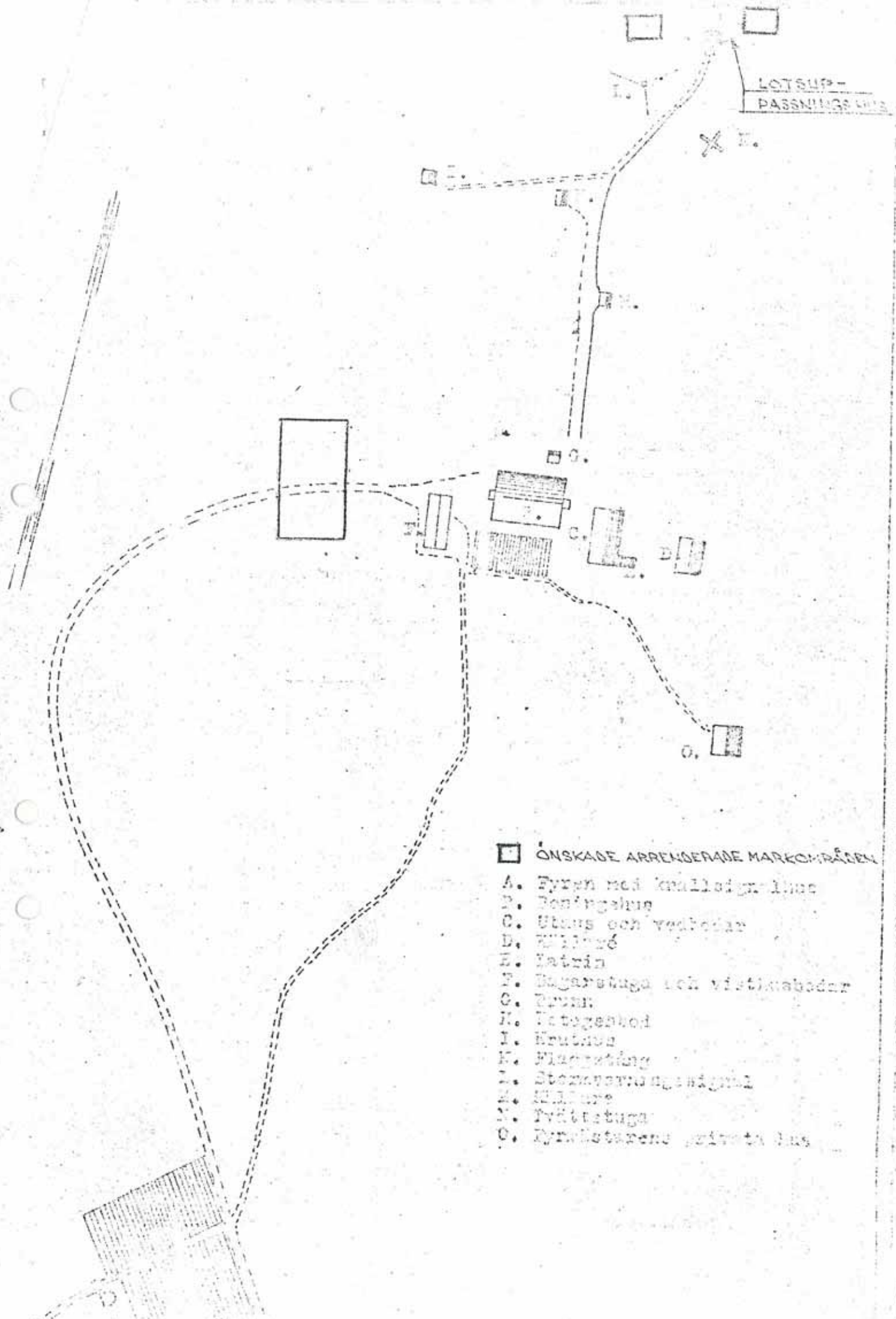
Vägarna till fyren får användas av militären, vid trafik av större omfattning skall slitagesättning utgå.

Brannen vid f d fyrmästarbostaden får användas endast om hyresgästen där medger detta (tidtals stor brist på vatten).

För upplåtelse bör utgå viss avgäld till naturvårdsfonden.

Remisshandlingarna återgår härjämte.

Per André



- ÖNSKADE ARRENDERADE MARKOMRÅDEN
 A. Fyren med knallsignallhus
 B. Beningshus
 C. Utans och vedbodar
 D. Källare
 E. Isstin
 F. Bagarestuga och viktarebodar
 G. Brun
 H. Fotogenkud
 I. Krukar
 K. Flaggstäng
 L. Stämvarningsinval
 M. Källare
 N. Fyrtårstuga
 O. Kyrkostarens privata hus

BJURÖKLUBB SKÖTSELPLAN

MEDDELANDE 3 • 2013



Länsstyrelsen
Västerbotten

BJURÖKLUBB - SKÖTSELPLAN

Ansvarig enhet: Naturvårdsenheten

Författare: Tomas Staafjord, Länsstyrelsen Västerbotten

Omslagsbild: Kultur och naturvärden i förening på Bjuröklubb. Foto: Lars Bygdemark.

Baksida: Bjuröklubb. Foto: Lars Bygdemark

ISSN: 0348-0291

Upplaga: 100

Länsstyrelsen Västerbotten, Meddelande 3:2013

INNEHÅLLSFÖRTECKNING »

BESKRIVNINGSDDEL

1. Syfte.....	6
2. Uppgifter om naturreservatet.....	6
Beslut.....	6
Fastighet.....	6
Naturtyper enligt Natura 2000.....	6
Riksintressen.....	6
Fornlämningar.....	7
3. Beskrivning av reservatet.....	7
Geologiska- och naturgeografiska förhållanden.....	7
Naturförhållanden.....	8
Fåglar och däggdjur.....	8
Skog.....	8
Stränder.....	12
Sötvattensmiljöer och våtmarker.....	13
Öppen mark.....	13
Marina miljöer.....	15
Historisk och nutida användning av skog, mark och vatten.....	16
Skogshistoria.....	16
Fiske och jakt.....	19
Historisk och nutida användning av anläggningar.....	20
Fyren Bjuröklubb.....	20
Sjöfart och sentida lotsverksamhet.....	20
Lotshamn blir gästhamn.....	21
Bjuröklubbs kapell.....	21
Friluftslivet och information.....	21
Bjuröklubb och turism.....	22

PLANDEL

4. KulNaTur - Förstudie för utveckling av Bjuröklubb.....	23
5. Skötselområden natur.....	23
Skog med fri utveckling.....	23
Skog med naturvårdsskötsel.....	24
Öppen mark med naturvårdsskötsel.....	26
Stränder med naturvårdsskötsel.....	29
Stränder som lämnas för fri utveckling.....	31
Sötvattensmiljöer och våtmarker.....	31
Grunda hårbottenar.....	31
Grunda mjukbottenar.....	32
6. Skötselområden kulturmiljöer och fornlämningar.....	32
Fyrplatsen.....	32
Bjuröklubbs fiskeläge.....	33
Fornstigen.....	34
Jungfru-graven.....	34
Grunder vid fiskehamn, tomtningar vid Jungfruhamm.....	34
7. Skötselområden frilufts- och båt-liv.....	35
Entréer.....	35
Huvudentré infarten.....	35
Huvudentré gästhamnen.....	36
Parkeringen.....	36
Besöksmål.....	37
Fyrplatsen.....	37
Kapellet med parkering.....	38
Jungfruhamnsgraven/Sillhällorna.....	39
Storsandbankarna.....	39
Grundskatan.....	40
Leder.....	40
Leden Grundskatan-Sillhällorna- Jungfru-graven.....	40
Leden Gärdviksnäset.....	40
Leden fornstigen.....	40
8. Information, formgivning och landskapsarkitektur.....	42
Mål för formgivning och landskapsarkitektur.....	42
9. Nyttjanderätter.....	42
10. Utmärkning av gränser.....	43
11. Tillsyn och uppföljning.....	43
12. Sammanställning och prioriterade skötselåtgärder.....	43
13. Källor.....	48
Bilaga 1. Sammanfattande skötselplanekarta....	49
Bilaga 2. Rödlisade arter och Natura 2000-arter.....	50
Bilaga 3. Fältanteckningar för skötsel.....	52
Bilaga 4. Fornlämningar på Bjuröklubb.....	54
Bilaga 5. Natura 2000 habitat.....	55

BESKRIVNINGSDDEL »

I. Syfte

I reservatets ursprungliga beslut beskrivs grunden för beslut: Bjuröklubb med sin kustnatur och särpräglade kulturmiljö är av väsentlig betydelse med hänsyn till allmänhetens friluftsliv. Området är därjämte med hållmarker, klapperstensfält och sanddyner av stort värde av såväl biologisk som geovetenskaplig synpunkt. Ripbäret, en fjällväxt, har här sin enda kända växtplats vid bottenvikens stränder.

De i området ingående Natura 2000-naturtyperna och arterna ska ha en gynnsam bevarandestatus.

2. Uppgifter om naturreservatet

Beslut

Bjuröklubb beslutades som naturreservat 1976 (drn 121-4590-72). Skötselplanen fastställdes 1978 (drn 131-2256-77). Reservatet är 954,8 ha.

Fastighet

Marken ägs i sin helhet av Naturvårdsverket och förvaltas av länsstyrelsen Västerbotten. Fastigheterna är Bjurön 6:1, Fällan 1:13 och 1:33. Reservatet har andelar i Fällans bysamfällighet (efter 9 ½ skäl).

Naturtyper enligt Natura 2000

Bjuröklubb blev Natura 2000-område i december 2005 efter regeringsbeslut. Regeringen förklarade området som särskilt bevarandeområde (SAC) i mars 2011. Arter som är listade enligt artdirektivet och rödlista finns i bilaga 2.

Riksintressen

Bjuröklubb är en kulturmiljö av riksintresse (nr AC 17). Motivet för detta är att Bjuröklubb är en kommunikationsmiljö och säsongsfiskeläge med lång kontinuitet och sedan vikingatiden viktig säljaks- och fiskeplats och senare betydelsefull lots- och fyrplats. (Fornlämningsmiljö). Uttryck för riksintresset är: Fyr från 1859, lotsstugor, kapell från 1864, fiskeläge. Kustbundna fornlämningar i form av 6 tomtningar (hyddbottnar),

rösen, labyrinter samt en trolig medeltida kapellgrund med bogårdsmur.

För naturvården ingår Bjuröklubb i riksintresset Lövångerskusten (NRO24080). Lövångerskusten är en omkring 50 km lång sträcka av Västerbottenskusten norr om Kvarken som omfattar de södra delarna av Skellefteå kommun och de norra delarna av Robertsfors kommun. Beskrivningen av riksintresset poängterar landhöjning, klapper och grus på bergens lägre delar, medan de högre är renspolade. De flesta strandtyper finns representerade men vanligast är klapper- och moränstränder med arter som; gultåtel, östersjötåg och strandglim.

Enligt 3 kap Miljöbalken är också Lövångerskusten (Skellefteå-Robertsfors) riksintresse för friluftslivet (nr AC 9). Reservaten inom området ingår i riksintresset för friluftsliv. Särskilt nämns möjligheterna till positiva naturupplevelser, natur- och kulturstudier i kustmiljö, goda möjligheter till strövande i kustmiljö samt de goda möjligheterna till båtsport.

Kod	Naturtyp	Areal (ha) inom reservatet
1000	Marint vatten	290
1150	Laguner	1
1170	Rev	50
1220	Sten och grusvallar	1
1232	Havsklippor	4
1621	Skär i Östersjön	20
1640	Sandstränder vid Östersjön	1
1950	Icke-Natura-strand	24
2110	Fördyner	0,1
2120	Vita dyner	2
2130	Grå dyner	6
2140	Risdyner	1
2181	Trädklädda dyner	4
3100	Sjöar	1,6
3160	Myrsjöar	3
4030	Torra hedar	2
6930	Åkermark	0,5
7140	Öppna mossar och kärr	28
8900	Öppna substratmarker	22
9010	Västlig taiga	265
9030	Landhöjningsskog	30
9740	Skogbevuxen myr	20
9900	Annan skog (icke-Natura-skog)	171
9999	Övrigt	7,6

Naturtyper och arealer inom Bjuröklubbs naturreservat enligt Natura-naturtypskartan NNK över skyddade områden.

Fornlämningar

Fornlämningar inom området har ett automatiskt skydd genom lagen om kulturminnen. Det innebär att en nyupptäckt fornlämning har ett omedelbart skydd utan att det behövs något myndighetsbeslut om det. Lagskyddet gäller även för markområdet runt lämningen, och områdets storlek beror på fornlämningens betydelse och karaktär. De vrak som förläste för över 100 år sedan infaller också under lagen om kulturminnen. Ett antal av dessa finns registrerade i fornminnesregistret som fasta fornlämningar utanför Bjuröklubb.

3. Beskrivning av reservatet

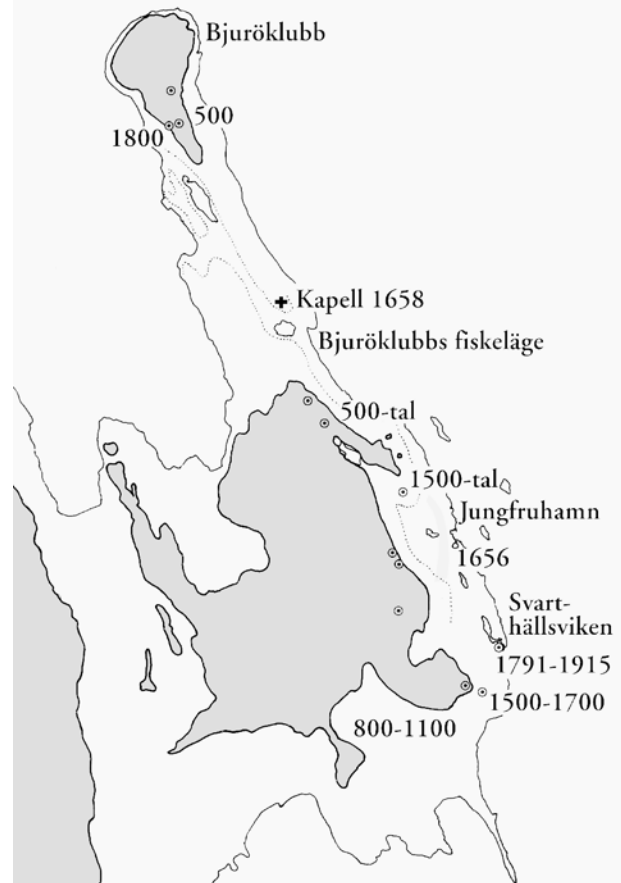
Läge

Bjuröklubbs naturreservat ligger i Skellefteå kommun, ca 40 km SO Skellefteå och 15 km NO från Löfvånger. Den för sjöfarten relevanta uppgiften 64°28,7 N 21°34,7 E gäller för gästhamnen. Bjuröklubb är Västerbottens östligaste del, så östlig att om navigatören lägger en rakt sydlig kurs, så skulle destinationen bli Vasa och Finska fastlandet, därefter Lettlands kust. Reservatet omfattar en tydligt avgränsad halvö i havet. Omkring halvön ingår en havszon omfattande ca 300 m från land och ut i havet, inom naturreservatet. Bjuröklubb ligger i ett exponerat läge i Bottniska viken.

Geologiska och naturgeografiska förhållanden

Området är geologiskt intressant och värdefullt för kunskapen om berggrundens utveckling i Västerbotten. Berggrunden i området består av gnejsiga bergarter (1,95-1,85 miljarder år) bildats innan och under bergskedjebildningen. Den norra delen av reservatet, den med mest berg i dagen har sura intrusivbergarter, exempelvis granit som bildats genom magmor som trängt upp genom sedimentära bergarter. Södra delen har till största delen sedimentära bergarter som sandsten och gråvacka. Högsta toppen, Klubben höjer sig idag 47 meter över havet och skjuter ut som en bred udde åt NV. Landhöjningen i detta område av Sverige är mellan 7,5-8 mm/år. Med nuvarande landhöjningshastighet skulle det innebära att Bjuröklubb högsta delar tittade upp ur havet för ca 6000 år sedan. För 4000 år sedan torde större delen av dagens klippor och klapper bildat två öar.

Inom reservatet finns goda möjligheter informera om områdets blottade berggrund. Granater kan ses i hållarna i norra delen. Vid Sillhällorna, mellan



Karta 1. Bjuröklubb med dateringar av fornlämningar som visar landhöjningen. De mörkare partierna är över 10 meterskurvan och har således varit land i 1000 år. Källa Umeå Universitet, Center för arktisk kulturforskning 1985-88, Bertil Bonns.

fiskeläget – kapellet och Jungfrugraven kan förhållandena mellan de olika bergarterna studeras. Den kraftiga exponeringen för havets vågor och vindar ger Bjuröklubb en mycket speciell prägel med kalspolade hållar, klippor, klapperfält, sanddyner och svallade moräner. Vid Storsanden i reservatets sydligaste del finns fina sandstränder. På Storsandberget finns, trots läget ca 500 meter från stranden, ett fortfarande aktivt sanddynområde. Den södra delen av reservatet ligger på en betydligt lägre nivå över havet. Dessa postglaciala sandområden reste sig ur havet för bara omkring 1000 år sedan. Detta innebär att vegetationen på Bjuröklubb, med dess skogar, tydligt indelas mot bakgrund av om jordarten är finkornig och sandig (södra delen) eller utgörs av svallade moräner eller hållmarker (norra delen). Från den 800 meter långa grus- och stenreveln Grundskatan, sträcker sig i NV riktning, ett låglänt sandområde som mynnar i Gärdviken. Skogarna står här på ostadig mark.



Spillkråka och andra hackspettar trivs i reservatet.
Illustration Gun Lövdahl.

Naturförhållanden

Bjuröklubbs natur karaktäriseras av sitt östliga kustläge i Bottenviken. Själva klubben är ca 45 meter hög och utgör slutet på en 2,5 km lång halvö. Naturförhållanden inklusive insektsfaunan, inom reservatet, beskrivs översiktligt under respektive naturtyp nedan.

Fåglar och däggdjur

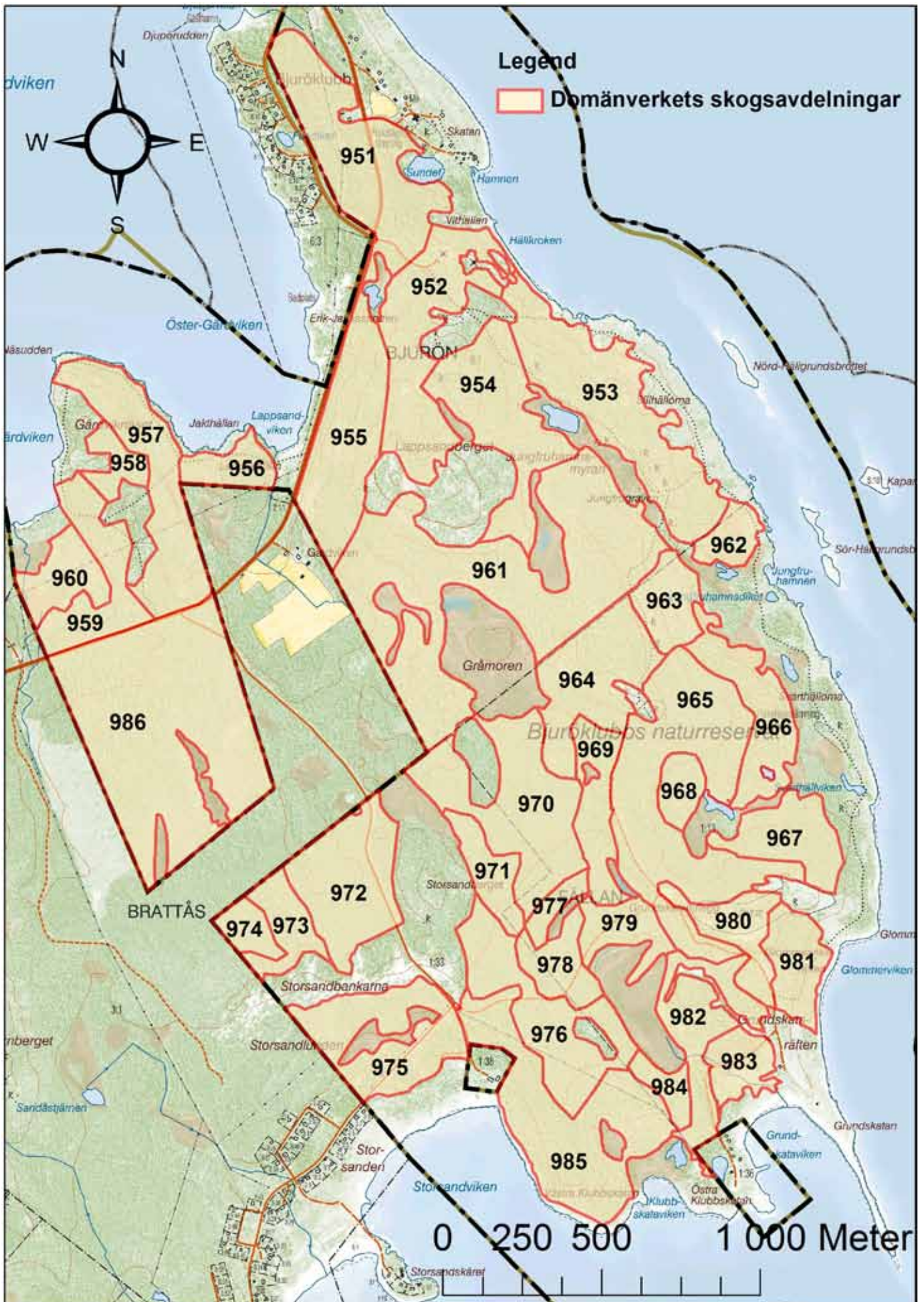
Bjuröklubbs utskjutande läge i havet gör den till en utmärkt plats för studier av fåglar. Sträckande fåglar passerar utanför Bjuröklubb och ett stort antal flyttande mindre fåglar stannar till och rör sig genom skogarna i reservatet. Från slutet av mars till mitten av maj passerar tiotusentals *tättingar* halvöns norra spets. Som mest har 45 000 fåglar räknats på en morgon, med en majoritet av *bofinkar* och *bergfinkar*. Här har i stort sett alla svenska arter av rovfåglar observerats. Rampen vid fyren är en utmärkt plats för att exempelvis se *havsörn* över havet. Under maj månad är Grundskatan en utmärkt

plats för sträckande sjöfågel. Platsen är mest känd för det stora antalet passerande *lommar*. Även *svärta*, *sjörre*, *ejder*, *alfågel* och *storskarv* kan ses här (Andersson 1994). De åldrande skogarna på Bjuröklubb är ett Eldorado för länets hackspettarter. Gråalsumpskogen öster om Gärdviksnäset skulle till och med kunna locka *vitryggig hackspett*, även om den totala arealen attraktiva lövskogar i dagsläget är för liten. Inom reservatet förekommer *älg*, *ren*, *rödräv*, *skogshare*, *ekorre* och *mård*. Trovärdiga uppgifter har nyligen rapporterat *björn* från reservatets södra del. Nyligen såg Staffan Markström *bäver* i gästhamnen. Någon gång har *mårdhund* och *finsk pälsräv* siktats. Sedan sälstammen har blivit större kan man med lite tur få se säl i reservatet. Det är då frågan om endera *vikare* eller *gråsäl*.

Skog

I detta stycke beskrivs skogarna inom Bjuröklubb. Indelningen av största delen av reservatets skogar följer Domänverkets avdelningar från 1970 och 1977. Detta är för att kunna använda ursprunglig skogsindelning i beskrivning och i planens analys av bestånd som kan behöva naturvårdsskötsel. De flesta avdelningar överensstämmer också med gränser för habitat enligt natura 2000. Vidare har uppgifter jämförts med avvitringskartan från år 1864 och 1877 och då gällande markslag. Uppgifterna från historiska handlingar (Arkivcentrum Nord) följer inte exakt samma avgränsning som senare avdelningar, men ger ändå en fin bild av avdelningens historik.

I flera avdelningar, exempelvis avdelning 951 och 961 (kring Lappsandberget) har nu granar nått en sådan ålder att de är döende eller döda. Stora delar av avdelningen 951 var linda 1864. Under en insektsinventering 2004 hittades inte mindre än 74 arter av landlevande skalbaggar i reservatet. Flera av dessa är rödlistade och visar att Bjuröklubbs naturvärden ofta är knutna till förekomsten av gammal skog (Bergsten m fl. 2004). Ett bra exempel på att de nu döende grova granarna inom reservatet är värdefulla för naturvärden är granbarkbaggen som tillsammans med skrovlig flatbagge (Nilsson m fl 1988) är de hittills enda sårbara arterna (hotkategori NT) bland de nu kända vedskalbaggarna på Bjuröklubb. Granbarkbaggen lever i barken på döende granar som är angripna av barkborrar. Granbarkbaggen är ett rovdjur som lever av barkborrar och deras larver. Den är i Västerbottens län bara känd från två andra skyddade områden (Kulbäcksliden och Björnlandets nationalpark).



Karta 2. Domänverkets avdelningar från 1970 och 1977 är en utmärkt grund för skogarnas beskrivning. GIS © Lantmäteriet, © Naturvårdsverket

Avdelning (nr)	Areal (ha)	Skogstyp	Natura2000-habitat	Jordart	Bonitet (m)	Ålder (2013)	Trädslag	Historik (1864, 1877)
951	15	Fri.blåb.	9010	Sand.-mo.	18	132	G/T	Linda, skogsmark, stenbunden ½ duglig
952	14	Fri.ling.	9010	Sand.-mo.	16	107	T/G	Skogsmark, avröjd
953	16	Fri.ling.	9010	Sand.-mo.	14	132	T/G	Skogsmark, granskog ¾ duglig
954	12	Fri.blåb.	9010	Sand.-mo.	18	117	T/G	Bergland, oduglig
955	14	Fri.blåb.	9010	Sand.-mo.	16	132	T/G	Skogsmark, stenbunden ½ duglig
956	4	Fri.maja	9030, 9010	Sand.-mo.	20	157	G	Skogsmark, moland
957	13	Fri.blåb.	9010, 9030	Sand.-mo.	18	132	T/G	Berghällar
958	4	Fri.blåb.	9010	Sand.-mo.	16	-	-	Berghällar
959	9	Fri.blåb.	9011	Sand.-mo.	20	137	G/T	Betesmark, berghällar
960	5	Fri.blåb.	Ej natura	Mo-mjä.	-	52	T	Ång och åker
961	33	Fri.blåb.	9010	Sand.-mo.	20	-	-	Skogsmark, stenbunden ½ duglig östra delen gran.
962	3	Fri.ling.	9030	Sandig	16	-	-	Fälla fyllnadsmark
963	5	Torr rist.	9010	Grusig	14	-	B/G	Fälla fyllnadsmark
964	13	Fri.ling.	9019	Grusig	14	79	T/G	Fälla fyllnadsmark
965	27	Fri.ling.	Ej natura	Sandig	16	59	T/G	Fälla fyllnadsmark
966	12	Fri.blåb.	9010	Sandig	16	179	G	Fälla fyllnadsmark
967	13	Fri.blåb.	9030	Sandig	16	159	G	Fälla fyllnadsmark
968	2	Fukt.rist.	9010	Sandig	16	149	T/G	Fälla fyllnadsmark
969	6	Fukt.rist.	9010	Sandig	18	129	G/B	Fälla fyllnadsmark
970	16	Fri.ling.	Ej natura	Sandig	16	59	T/G	Fälla fyllnadsmark
971	5	Fri.blåb.	9003	Sandig	18	129	G/B	Fälla fyllnadsmark
972	11	Fri.ling.	Ej natura	Sandig	-	52	T	Fälla fyllnadsmark
973	6	Fri.blåb.	Ej natura	Sand.-mo.	18	109	G/T/B	Fälla fyllnadsmark
974	2	Fri.ling.	Ej natura	Sandig	16	59	T	Fälla fyllnadsmark
975	11	Fri.blåb.	9010	Sandig	20	139	G/T	Fälla fyllnadsmark
976	14	Fri.ling.	Ej natura	Sandig	-	59	T	Fälla fyllnadsmark
977	3	Fukt.rist.	-	Sand.-mo.	14	59	T/G	Fälla fyllnadsmark
978	3	Fri.blåb.	Ej natura	Sandig	18	139	G/B	Fälla fyllnadsmark
979	2	Fri.blåb.	-	Sandig	18	89	G/B	Fälla fyllnadsmark
980	3	Torr rist.	Ej natura	Grusig	14	-	?	Fälla fyllnadsmark
981	6	Fri.blåb.	-	Sandig	14	196	G	Fälla fyllnadsmark
982	11	Fri.blåb.	9010	Sandig	18	196	G	Fälla fyllnadsmark
983	3	Fukt.rist.	9030	Sand.-mo.	18	79	?	Fälla fyllnadsmark
984	4	Fri.blåb.	9010	Sandig	16	89	G/B	Fälla fyllnadsmark
985	15	Fri.blåb.	9010, 9030	Sandig	18	139	G	Fälla fyllnadsmark
986	32	Fri.blåb.		Sand.-mo.	18	-		Skogsmark, stenbunden/gran

Tabell 1. Skogsavdelningar av Domänverket 1977. Ålder här anges som uppskattad beståndsålder 1977 + 36 år.

Äldre barrträd och dess insekter är också en av anledningarna till att Västerbottens samtliga hackspettarter har noterats inom reservatet.

Vidare kan lövskogen (avdelning 960) med smärre skötselåtgärder behållas som attraktiv lövskog för hackspettar och andra arter som gynnas av lövträd. Gärdviksnäset var mycket öppet och brukat på 1800-talet. 960 var till hälften åker och övrigt

ängsmark. 959 var betesmark och berghällar. Även avdelningarna 957 och 958 var berghällar. Landhöjningsskogen, naturahabitat 9030, i avdelning 981 alldeles norr om Grundskatan, tillhör reservatet mest orörda delar. Här finns kustgranskog i exponerat läge och lågor förekommer allmänt. Skogen omnämndes redan på geometrisk karta år 1716 och av någon anledning sparades den vid Fällas avverkningar i mitten av 1900-talet. Enligt



Lappsandberget mars 2013. Hällmarkstallskog med höga naturvärden och strukturell mångfald i träden samt skogshistoriska spår. Foto: Tomas Staafjord.

Henriksson & Lilja (opubl.) finns noteringar om naturskogsarten *kötticka*, från denna skog. *Ostticka* rapporterades av Garpebring i början av maj 2013. *Ostticken* växer på grov *granlåga* och kan ses som det slutgiltiga beviset på hur höga naturvärden denna primärskog har. Ytterligare norrut finns både *violmussling* och *grenlav* noterade (Sporrong 1998). Delar av Bjuröklubbs kustnära landhöjningsskogar är primärskogar, dessutom med ytterligt höga fornlämningsvärden. Men nog så värdefulla skogar och träd hamnade utanför den skogliga indelningen på 1970-talet. Lövträd kring hus, trädklädda hällmarker, grankloner och knotiga gammeltallar på klapperfält samt den verkliga urskogen som nyligen klätt inre delar av stranden, är exempel på detta. Flera noteringar av ovanliga lavar bekräftar värdet hos dessa biotoper. I området vid fyrplatsen växer den akut utrotningshotade *finflikig brosklaven* på en ronn. Även vanligare lavar som *slånlav* och *mjölilig brosklav* växer på rönnar och aspar på fyrplatsen. Rönn, asp och sälg är förutom som substrat för ovanliga lavar, också träd med riklig blomning till frömma för insekter och fåglar.

På en gran nära fyrplatsen växer den sällsynta *grenlaven*. Även i några av reservatets kustnära granskogar (öster om fyren och norr om Grundskatan), har *grenlav* hittats.

Sjelva Lappsandberget är impediment i beståndsinventeringen från 1977, men habitatet är västlig taiga – hällmarkstallskog (9014). Nordlig *svampklobagge* är en missgynnad art (hotkategori NT) som fångats på Lappsandberget (Nilsson m fl. 1988, Bergsten m fl. 2004). På Lappsandsberget och i exempelvis avdelning 980, samt enstaka stubbar inom övriga bestånd, finns kolad ved som vittnar om tidigare bränder.

Den kanske mest välväxta skogen finns på ömse sidor om vägen upp till fyren. Här växer en nu 170-årig gran- och tallskog. Delar har riktigt högstammiga och vackra furor. Med tiden kommer här utvecklas intressanta strukturer med stort inslag av *lågor*.

I reservatets södra del, innanför stranden vid Storsand, tättnar skogen av gråal och framförallt tall på sandmarken. Gråalbestånden dör av förhållandevis snabbt. I dessa skogar häckar både *tretåig hackspett* och *mindre hackspett*. Albården hyser också en rad spännande insektsarter. *Bandad albrunbagge* (hotkategori NT), *Vinkelhalsad omalin* och *violettbandad knäppare*, båda hotkategori NT samt *smalpannad stiletfluga* (NT) (Bergsten m fl. 2004) är exempel på detta.

En förhållandevis stor skogsareal inom reservatet har mycket låga naturvärden och är inte godkända som natura 2000-habitat. Dessa avdelningar inom reservatet är nära 60 år och mycket homogena med tätvuxna ogallrade tallar (avdelning 976, 972, 970, 965) ibland med någon inväxt av gran, Se tabell 1 och 2. Dessa skogar tillhör de som efter avvittring överfördes från Lotskronoskogen till Fällan by och sedan åter till staten när reservatet bildades. Den samlade arealen av den yngre skogen är 70 hektar. I plandelen beskrivs skötselåtgärder som införs inom avdelningar omfattande 92 hektar.

Stränder

En strandvandring runt Bjuröklubb bjuder på spännande upplevelser och varierade stränder. Storsand i reservatets sydligaste del är Västerbottens längsta sandstrand. Vegetationen är typiskt sparsam med karaktäristiska växter som *strandråg* och *strandärt*. De sandiga stränderna på Bjuröklubb har en rik fauna av insekter. Listan över gaddsteklar som Norrlands entomologiska förening påträffade vid en inventering 2004 omfattar 4 arter guldsteklar, 15 arter myror, 6 sociala och 4 solitära arter av getingar,



Naturtyperna är mycket varierade i Bjuröklubbs naturreservat. Marina miljöer tillsammans med stränder och skogar bildar en mycket spännande natur i reservatet. Foto: Lars Bygdemark.

23 arter rovkärlar, 14 arter vägsteklar, 15 arter solitära bin och hela 11 humlearter (Bergsten m fl. 2004). Bland dessa återfinns de rödlistade arterna klöverhumla (NT) och virvelvägstekel (NT) som både förekom på stranden vid Storsand.

Grundskatan är en 800 meter lång och mycket vacker grusrevel ut i havet. Norrut längs stranden når vidsträckt klapperfält nästan ända ner till stranden. Hela sträckan är extremt svallad i forntid och nutid. Det glesa förband av växtlighet som ändå överlever utgörs av tåliga arter som *strandglim*, *östersjötåg* och *rödsvingel*. På den steniga stranden här fångades en *berghumla*, som annars förekommer längs fjällkedjan.

De valliknande Sillhällorna med kraftfulla isräfflor och hållkar vid sidan om mjuka mattor av *odon* och *rosling*, är inspirerande för besökaren. Där sitter också sjöjungfrun och förgyller hållarna. Den steniga stranden vidtar efter hållarna upp till Skatan och kapellet. Efter fiskeläget fortsätter den steniga moränstranden ytterligare en bit norrut. De som nu äger hus i det gamla fiskeläget, håller delvis stranden fri från träd för att behålla stranden öppen. Efter den strandnära bebyggelsen vidtar ett enormt klapperfält östanpå själva klubben. Runt klubben är stranden mycket utsatt för havets nötande krafter och klubbens klapper har vartefter land höjts sköljt ur finare stenar, grus och sand. Utmed denna utsatta strandsträcka finns också hållkar där entomologer hittat ett stort antal arter av vattenskalbaggar och vattenskinbaggar.

Söder om gästhamnen, på Bjuröklubbs västra sida, finns omväxlande klapper och skyddade sandstränder. Här i skyddade lägen finns *strandråg* och *havtorn* med sina utsökta bär. På mindre exponerade moränstränder ansamlas organiskt material. Där uppkommer havssträndängar med arter som *fackelblomster*, *blåtåtel*, *älgört* och *kråkvicker*.



Strandvial på sandstrand. Illustration: Gun Lövdahl.

Denna typ av stränder finns både på östra och västra sidan om Bjuröklubb, i något skyddade lägen. Vegetationen påverkas tydligt av landhöjning, våren och vinterns isnötning samt vattenståndsvariation och är där igenom tydligt zonerad.

Den inre delen av Gärdsviken är grund med omväxlande hållar, klapper och sandstränder. Sandområdena karaktäriseras av *strandråg*, *strandvial* och *kruståtel* medan de hårdare stränderna har arter som *blåtåtel*, *östersjötåg* och *salttåg*.

Sötvattensmiljöer och våtmarker

Nya sötvattensmiljöer uppkommer hela tiden. Havsvikarna grundas upp, snörs av och utvecklas så småningom till sötvatten och våtmarker. Enstaka tjärnar och unga myrar finns i naturreservatet. Dessa kan vara produktiva och igenväxta med *flaskstarr*, *dystarr*, *sjöfräken*, *kärrsilja* och *nordnäckros* eller ytterligt fattiga hållkar utmed den östra kustremsan. Myren Jungfrugravarna ligger mycket nära Sillhällorna och stranden. Detta är en utmärkt plats att se hela spektrat från stenig strand, hållkar till igenväxande kärr och myr.

Kunskapsläget när det gäller den vattenlevande insektsfaunan är idag god för Bjuröklubb. NEF's fina inventeringar 1985 visade inte mindre än 80 arter av vattenskalbaggar och 17 vattenskinbaggar. Några exempel på fynd är ryggsimmaren *Notonecta glauca*, den nordligaste kända i landet, den för Västerbotten

ovanliga kustskräddaren *Gerris thoracicus* och den okända buksimmaren *Sigara nigrolineata* (Nilsson m fl. 1988, Bergsten m fl. 2004).

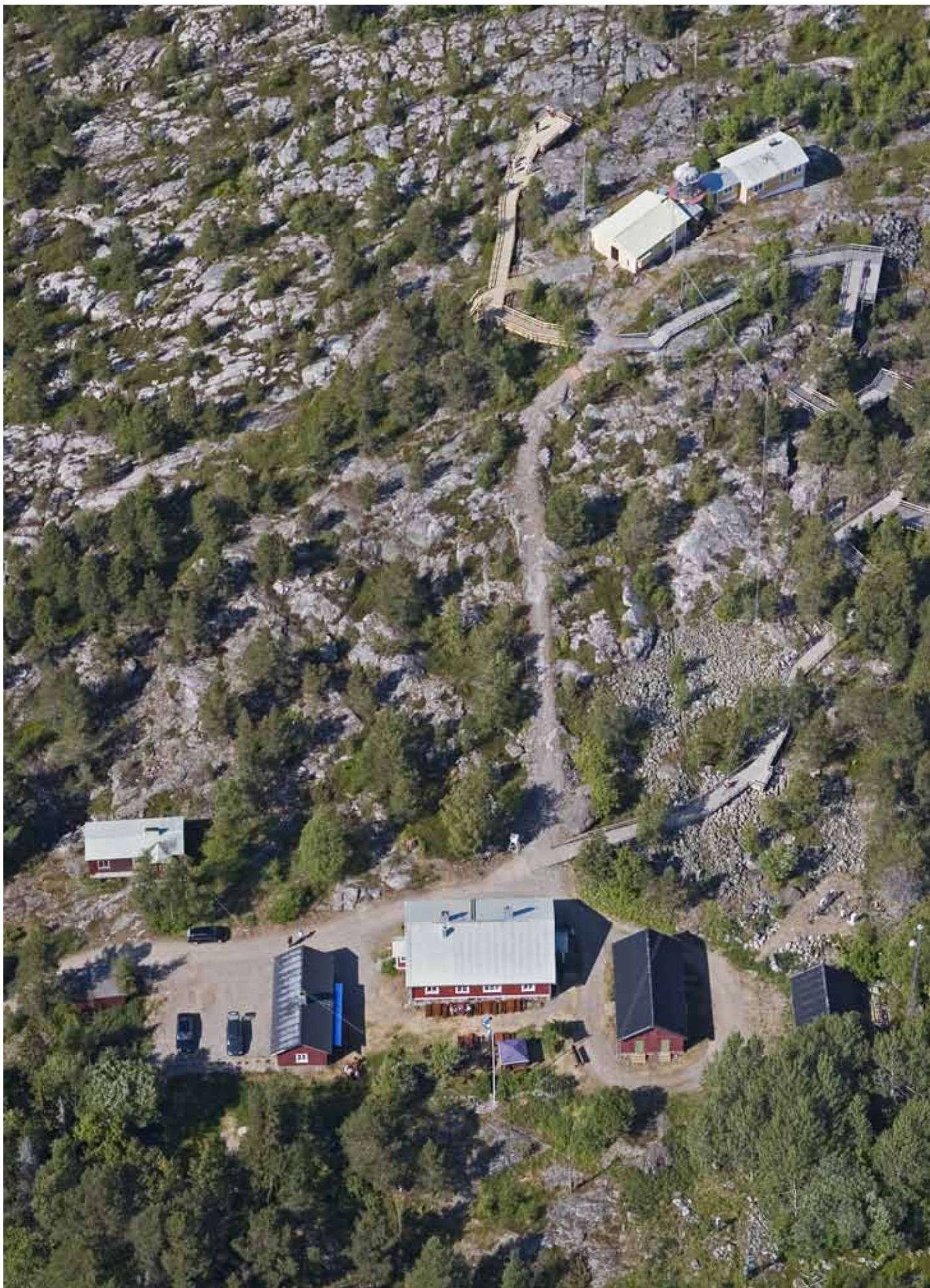
Öppen mark

Förutom mindre våtmarker, stränder och klipphållar finns det även andra öppna marker inom reservatet. Av dessa är klapperfälten med sina grankloner och knotiga tallar mest kända.

Kustnära sanddynområden är en livsmiljö med en lång rad rödlistade arter (Larsson 2002). Här tas de öppna sanddynerna innanför stranden upp. Habitatet 2180, kustnära trädklädda sanddyner och andra öppna kustdyner 2100. Tack vare landhöjningen i området så är miljön anmärkningsvärd även i ett Europeiskt perspektiv. Framförallt de sandiga stränderna har en längre fas av öppenhet där träden tar längre tid på sig att få fäste. Sandstranden på Bjuröklubb finns också som fornstrand; Storsandbankarna. Hela området från stranden vid Storsand inåt land mot Storsandberget och rakt över mot Gärdsviken har sandig mark där det finns öppna partier både i form av sanddyner, kring Storsandberget och i form av gles luckig skog. Jämfört med de strandnära dynamrådena har dessa dyner inne i tallskogen en betydligt art- och individfattigare insektsfauna, troligen till stor del beroende på den mycket sparsammare växtligheten, med få blommande örter. Miljön är dock sällsynt och bevarandevärd. Här finns bl a den rödlistade



Kärret Jungfrugravarna med tuv- och ängsull. Foto: Tomas Staafjord.



Bjuröklubbs fyrplats med öppen mark. Den öppna marken kring fyren har hållits öppen allt sedan klubben tittade upp ur havet. Idag fortsätter vi att hålla hällmarkerna öppna för fyrsikten, tillgängligheten och för arter, exempelvis ripbär och lavar som trivs i öppna marker. Foto: Lars Bygdemark.

tallmovägstekeln *Arachnospila westerlundi* (NT) (Hellqvist muntl.).

Omgivningen mellan kapellet och fiskebebyggelsen har en flora typisk för torra ängar med inslag av förvildade kulturväxter. Bland uppväxande småtallar fina rönnar och allt tätare enbuskage.

Marina miljöer

Havsmiljöerna med sina rev, skär och småöar är även intressanta kring Bjuröklubb. Bjuröklubbs läge långt öster i Bottenviken har stor betydelse, inte bara historiskt i sjöfarten, utan även för den marina miljön. Området är produktivt och friskt eftersom näringsrikt djupvatten från Bottenviken ibland trycks upp mot land vid Bjuröklubbs östra sida.

På Bjuröklubbs vågpinade klippor och stenar växer ettåriga korta alger som ishavstofs, grönslick och getraggsalg. Algerna är ofta övervuxna av encelliga kiselalger som ger algerna och stenarna ett gulbrunt utseende. Olika märlkräftor och snäckor exempelvis oval dammsnäcka och schackmönstrad snäcka

gnager sen i sig av algerna. Sötvattenssvampdjuret, *Ephydatia fluviatilis* växer också på de utsatta stenarna.

Kring Bjuröklubb finns även grunda mjukbottnar med riklig undervattensvegetation av fröväxter såsom *ålnate* eller *borstnate*. På flera platser till exempel innanför Kapargrundet/Hällgrundsbroten, i delar av Gärdviken och i Klubbskataviken finns fina ängar av kransalger som *borststräfsse*, *skörsträfsse* och *glansslinkke*. Även *grönsträfsse* har påträffats vid länsstyrelsens inventeringar (Länsstyrelsen opubl.).

Den höga produktiviteten avspeglas också i rika fiskbestånd. Längs sandstränderna söder om Bjuröklubb kan man om våren hitta rikligt med *sikyngel*. Den yttre sidan av Bjuröklubb med rena sand- och grusbottnar och friskt vatten är en särskilt god miljö för sikreproduktion. För *strömningen* är grundområdena en bit utanför Bjuröklubb viktiga som lekområden. Även *abborre* förekommer omtalat rikligt kring reven utanför Sillhällorna. *Strömningen* leker runt grunden.



Undervattensäng med Ålnate (övre vänstra), alger på hårbotten (högra) och sötvattenssvamp (nedre vänstra).
Foto: Länsstyrelsen.

Historisk och nutida användning av skog, mark och vatten

Skogshistoria

För 1000 år sedan var mycket av Bjuröklubb fortfarande under vatten. En och annan buske och tall hade kanske fått fäste på den lilla ö som idag utgör fyrplatsen. Men någon skog fanns inte på klippan. Även på 1700-talet var det nordligaste området, från fiskehamnen och norrut, en klippig ö. Fyren byggdes 1859 men platsen användes som kustkase flera hundra år före själva fyren. På sjöfartsverkets f.d. mark specialiserade man sig på uttag av prickkämmen (sjömärken) och tidigare mest troligt avverkning av kasved. En betydande uppgift för fyr- och lotspersonal var att hålla sikten från/till fyren öppen. De senaste åren har länsstyrelsen åter börjat hålla sikten öppen från fyren. De är tidigare siktgator kring fyr- och lotsutkik som röjs.

Faktaruta geometrisk karta från 1716.

Geographisk Afritning uppå Biuoröhn byes egor.

Kommentarer till kartans del över nuvarande reservat;

Biuröhlklubben = norra delen av Bjuröklubb. En kase syns på klubbens topp.

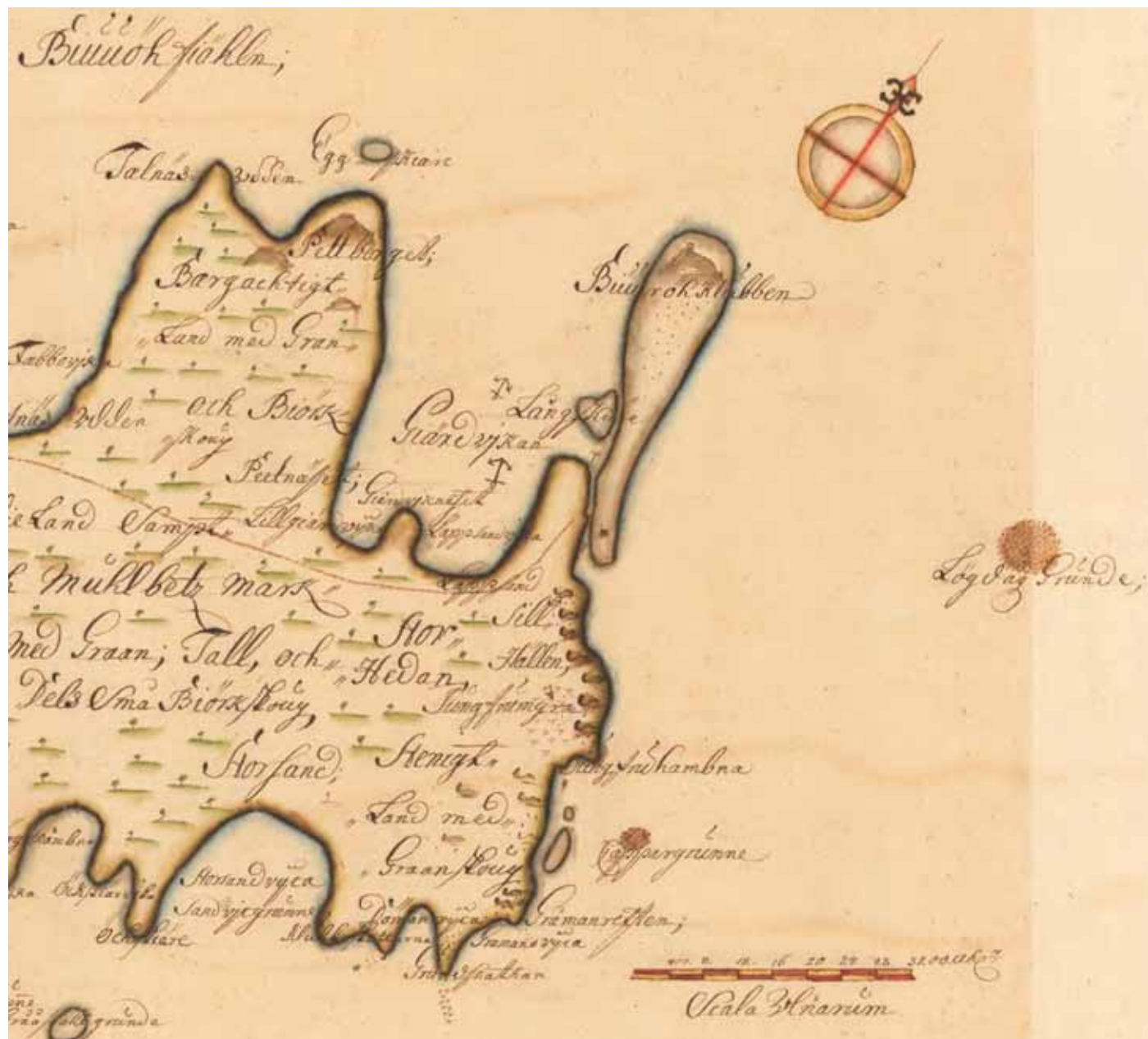
Sillhällen = Sillhällorna fanns redan då men hållmarker som idag ligger längre in i skogen.

Stor Hedan = södra delen. Antyder att denna sediment- och dynmark ännu inte beskogats 1716. Denna mark med ytligt grundvatten och rörliga sanddynor, var öppen hedmark och några hundra år tidigare havsstrand. För 1000 år sedan ett sund mellan land och ö.

Grundskathan = en betydligt kortare udde år 1716.

Jungfrumyra-Jungfruhambna = inre delen av Jungfruhamn var redan 1716 myr.

Stenigt land med graanskog = högre liggande marker som beskogats strandnära tidigt.



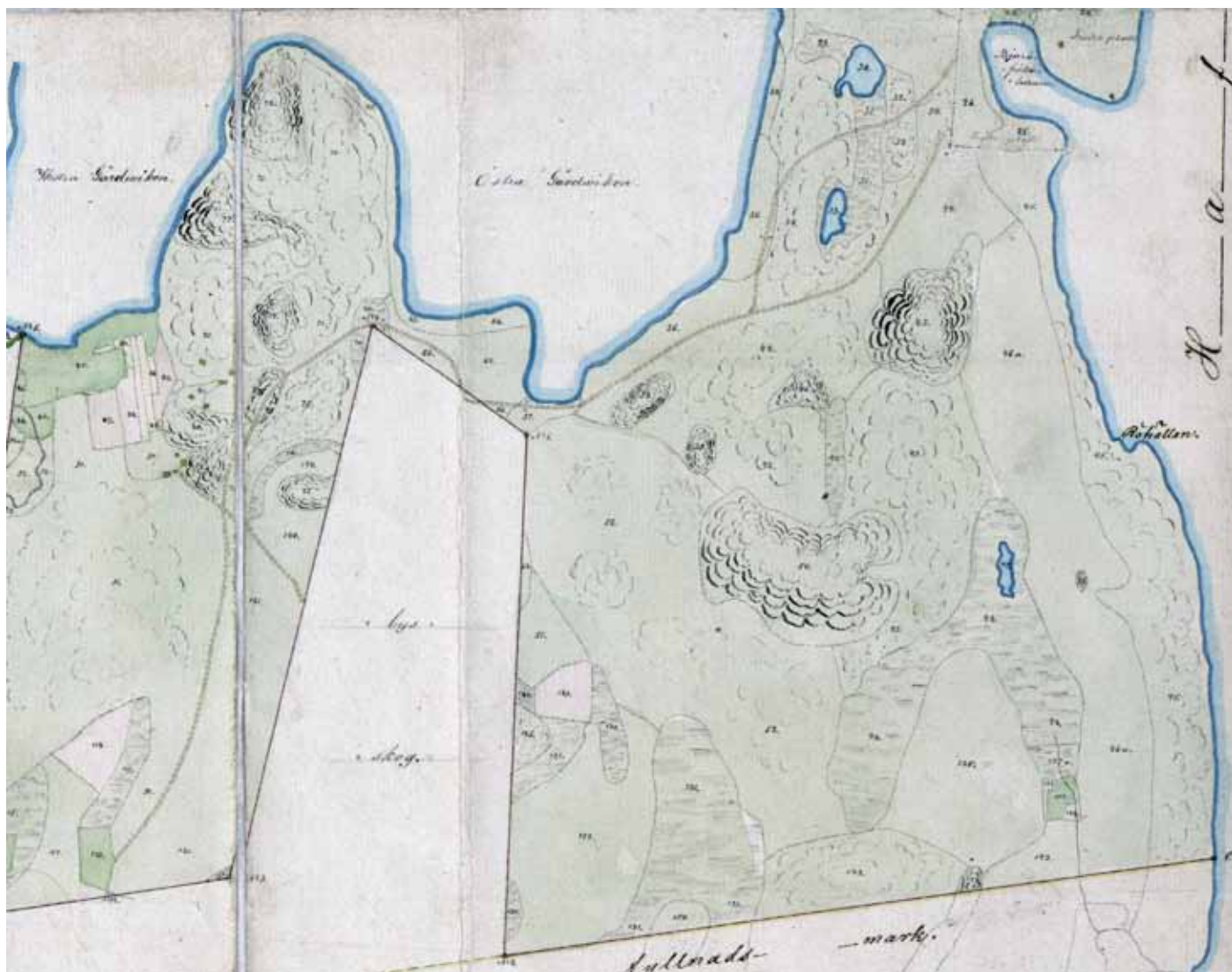
Karta 3. Den geometriska kartan från 1716. Källa: Lantmäteriets historiska kartor.

Faktaruta karta över kronoallmänningen 1840.

Kommentarer till kartan; Vid denna tidpunkt var skogen ointressant och fokus på nyttiga ängs- och åkermarker. På kartan (ej i bild) från 1816, dög skogen till kasved, gärdslä och vedbrand. Kartan indelar åker och äng kring fiskeläget, myrar och småtjärnar samt vid Gärdviksnäset.



Karta 4. Lotskronoallmänningen 1840. Källa: Arkivcentrum Härnösand.



Karta 5. Avvittring 1864-1877. Källa: Arkivcentrum Härnösand.

Söderut från fiskehamnen, mellan Lappsandberget och Storsandberget finns ett större område med sandig-moig mark som landhöjningen tidigt lyfte ur havet. Här etablerade sig den första skogen på ett område som kring vikingatid var en större ö. Även granskogen (avdelning 967) finns med på kartan och kallas redan då ”granskog”. På den Geometriska avvägningskartan från år 1716 (Lantmäteriets karttjänst för historiska kartor) är området från Storsand-Gärdviken, tvärs över dagens halvö, just *Storsand* och *Storhedan*, rester efter det sund som skiljde de två öarna från land ännu under vikingtiden. Så sent som 1816, när området mellan Gärdviksnäset och Storsand skattlades Bjurö byamän, sträckte sig sandheden nästan över näset. Skogen dög till ”*Härafkasved, gärdisle, vedbrandtas, ngt litet bete*” (Karta kronoöverloppsmark 1816). Under 1800-talet höll lotstorparna skogen fortsatt öppen.

Kronoallmanningen Bjuröklubb definierades på karta 1840. På denna karta omnämns lotsskogen oindelad utanför mer nyttiga ängs- och åkermarker.

Faktaruta över lotskronoallmanningen efter slutförd avvittring 1877.

Under avvittringen 1864-1877 indelades lotskronoskogen nyttjades i sin helhet. Jakt och virke hade blivit värdefulla delar av kronoallmanningen. Våtmarker och skogar innanför Västra Gärdviken användes som äng och åker. De idag beskogade markerna var öppna. Stora delar av Bjuröklubbs skogar tillfördes Fälla by under avvittringen och som till stora delar avverkades efter att vägen drogs 1951. Delar av avvittrade marker köptes tillbaka vid reservatsbildningen.

Antalet lotsar ökade under i mitten av 1800-talet och lotsarna menade att man fått en allt för stor andel ”*kala klippor och alldeles oduglig mark*”. För att inte lotsarna skulle ”*blivfa i avsaknad av vedbrand*” (avvittringen 1864) så reglerades all mark tydligare via avvittringen. När denna avslutades 1877 så hade också stora delar av kronoallmanningen övergått till Fällas byamarker. På Lappsandberget finns bleckor eller täkter i ett antal äldre tallar som är mycket lika de samiska barktäkter som hittas i fjällnära tallskogar. Vissa äldre tallar samt stubbar har även kolad ved som kan vara skador från tidigare

bränder. Dock är inga dateringsbara brandljud funna ännu. Skadade tallar med hög tjärhalt torde ha varit attraktivt vid kaseldning.

År 1931 byggdes vägen för motorfordon fram till Bjuröklubb. Enklare väg hade funnits fram till Bjuröklubbs fiskeplats redan tidigare. Längre norrut och på klubben fanns bara stigar. År 1951 fortsatte vägdragningen fram till Grundskatan. Fram till att reservatet bildades bedrevs till stora delar normalt skogsbruk på Fälla. Detta var mark som via avvittringen 1864-1877 tillkom Fälla by. I samband med vägdragningen mot Grundskatan 1951 avverkades stora delar av byns mark.

Några hundra meter söder om kapellet kan man fortfarande se rester av den gårdesgård som avgränsade Bjuröklubb mot fastlandet. Man släppte sina kreatur fritt ute på Bjuröklubb. Även kring fiskeplatsen hade man troligen gårdesgård för att skilja fiskeplatsen från lotsskogen. Detta område kring fiskeplatsen, Sundet och delar av avdelning 951 och dagens stugområde, var då linda eller stenig mark med ung granskog.

Sammantaget så resulterade vedbrand, tagande kasvirke och prickkämesvirke samt kreatursbete att de stora delar av Bjuröklubb ända in i modern tid hade ett spännande öppet landskap blandat med områden där skogen fanns kvar. Lappsandberget och området däromkring lämnades utan intensivt bruk.

Lotskronoparkshandlingar, avvittringskartor och geometrisk karta samt skogliga inventeringar ger vid handen att den skogshistoriska utvecklingen på Bjuröklubb kan uppdelas i tre huvudspår;

1. Ett intensivt bruk av skog kring fyr-, lots- och fiskebebyggelse samt i lotsskogarna där virke användes till kasvirke (före fyren), vedbrand, prickkämen, gårdesgårdar mm
2. senare avverkningar på ung och rörlig sedimentmark i reservatets södra del, där marken tillförts Fälla by under avvittring,
3. strand- och strandnära landhöjningsskogar som i princip aldrig påverkats av skogsbruk.

Fiske och jakt

Som fiskeplats har Bjuröklubb gamla anor. Människor färdades mycket långt för att nyttja det goda fisket kring Bjuröklubb. Olaus Magnus skriver om resan i Norrland åren 1518-19 att han besökte "en klippa ute i hafvet, av folket kallad Bjuraklubben". Han berättar om platsens rikedom på

fisk och om den starka doft av torkad fisk som spred sig från de släta hållarna.

Den stora mängden fornlämningar på Bjuröklubb härrör ofta från "sjöbruk", de marina näringarna. På samma sätt finns liknande kombinationer av lämningar längs alla bottniska kuster (Bonns 1999). Vid fyrplatsen finns så kallade tomtningar (enkla tältgrunder) kvar efter medeltidens säljägare och fiskare (exv RAÄ Lövånger 130:1 och Lövånger 487:1). Vid Svarthällorna finns ett flertal ristningar med namn, årtal och bomärken som gjorts av österbottniska säljägare från 1700-talets slut och in i 1900-talet. Ner mot Grundskatan berättar en rad fornlämningar om forna tiders fiske och sälfångst (exv RAÄ 78:1). Fiskehamnen låg tidigare i en skyddad vik, kallad Sundet, som landhöjningen förvandlat till en tjärn. Sundet finns på den geometriska kartan från år 1716.

Vid mitten av 1850-talet fiskade drygt 50 båtlag från Bjuröklubb. Ett fördelaktigt geografiskt läge, sälförekomst och inte minst isläget gjorde Bjuröklubb till ett sälfångstcentrum (Bonns 1999). Härifrån gjorde säljägarna månadslånga jaktresor på vårisarna. Säljakten minskade gradvis efter en sista blomstringstid på 1930- och 40-talen. Den upphörde helt 1974, då sälen fridlystes. Några av fiskeläget stugor finns fortfarande kvar där, nu i form av sommarstugor.

Historisk och nutida användning av anläggningar

Fyren Bjuröklubb

Fyren, som byggdes 1859, är en av norrlandskustens mest välbesökta platser och ett välkänt landmärke.

Fyren räknas som en av 25 svenska nationalarvsfyror på grund av sin beskaffenhet, geografiska läge och historiska betydelse. Fyren var bemannad fram till 1970. Fyrvaktaren skötte också de väderobservationer som sedan 1924 har kunnat höras i radions sjörapport. I fyrmästarbostaden bodde senast den väderobservatör som försåg SMHI med väderuppgifter innan den blev automatiserad.

Bjuröklubbs fyr:

Uppförd år: 1859

Tornets höjd: 7,7 m

Lyshöjd över havet: 50,8 m

Lysvidd: 18,5 nm (motsvarar 34 km)

Släckt fyr rapporteras till Sjöfartsverket:

Tel: 020-33 11 66 (dygnet runt, samtalet kostar inget)

Fyrapparat: 1000 W lampa

Fyrkaraktär: Oc W 10s

Occulting light = Fyren lyser längre tid än vad den är mörk under perioden. Bjuröklubbs fyr lyser i 8 sekunder med vitt ljus och är sedan släckt två sekunder.

Lat./Long.: N 64°29', O 21°35'

Automatiserad och avbemannad år: 1970

Original optik: 2:a ordn. (1400 mm) dioptrisk trumlins 5 fack à 60° + parabolisk spegel 1 fack à 60° alla linsfack med catadioptrisk krona (12 ringar) och krans (5 ringar), rovoljelampa.

Nuvarande optik: Originallinsen används fortfarande

Övrig utrustning: RC (radar) Nedmonterades 2007

Tornets färg & form: Gult tolvkantigt tegeltorn ihopbyggt med gula trähus

Ägare: Sjöfartsverket äger fyren och maskinhuset

Fyrplatsbostäder: Överfördes 1975 till Naturvårdsverket och förvaltas av Länsstyrelsen i Västerbottens Län.

Från Café Fyren (fyrmästarbostaden) leder idag en välbyggd 255 meter lång ramp av trä ända upp till den ”krönta klippans” topp, 47 meter över havet. Där finns fyrhuset och en svårslagen vy över land och hav. Uppfartsrampen färdigställdes sommaren 2003 bl. a. genom EU-medel som har handlagts genom Skellefteå kommun. Rampen har gjort Bjuröklubbs fyr unik som den mest lättillgängliga fyren i Sverige. Sommaren 2006 invigdes den förlängda utsiktsrampen som gjorde att även utsikten norr om fyren blev tillgänglig för alla. Länsstyrelsen finansierade och producerade i samarbete med Skellefteå museum ett skyltsystem utmed rampen.

Sjöfart och sentida lotsverksamhet

Fartygspassagen utanför Bjuröklubb har alltid varit svår och havet har skördat många offer genom tiderna. Idag finns cirka 35 kända vrak på havsbotten runt Bjuröklubb. Platsen är med andra ord både traumatisk, rik och spännande vilket gör att många dykare anser att Bjuröklubb är en av landets bästa platser för vrakdykning. 1900-talets dramatiska händelser kring Bjuröklubb finns väl beskrivna i Tommy Lundmarks ”På Bottenviken”. I denna bok beskrivs bland annat hur den tyska S/S Syria (en 110meters Atlantångare), som transporterade 4350 ton järnmalm från Luleå, jagades och sänktes av den ryska ubåten Vepr utanför Bjuröklubb 16 juli 1916. Bjuröklubbs strategiska läge med många passerande tyska fraktfartyg, måste ha utgjort en stark frestelse för ryska ubåtsflottan. Nu ligger S/S Syria på botten tillsammans med andra skepp från olika tider. För dykare är S/S Syria tillsammans med exempelvis ångaren Robur II en av Norrlandskustens verkliga sevärdheter.

I direkt anslutning till fyren finns byggnaden för lotsutkik och förläggning. Under en period användes lokalerna för hemvärnets och försvarsmaktens



Bjuröklubbs fyr Oc W 10s, Clara och Nora fyrvaktar.
Foto:Tomas Staafjord



Fyrmästarbostaden med solvärmepanel. Foto:Tomas Staafjord



Friluftsliv på Bjuröklubb. Foto: Staffan Markström

behov av spaning i mestadels östlig riktning. Då en avspänning råder i Nordeuropa bedömde länsstyrelsen att lokalerna istället kan användas för civil verksamhet. Sedan 2001 hyr Arena Bjuröklubb lotsutkiken för pensionat. Länsstyrelsen har renoverat lokalen och Arena Bjuröklubb utrustade pensionatet med stöd av Skellefteå kommun.

Lotshamn blir gästhamn

Sedan början av 1800-talet var Bjuröklubb lotsplats. En god uppfattning om sjöfartens betydelse ger uppgifter från 1873. Då utfördes 323 lotsningar av åtta lotsar. Lotsverksamheten var mycket omfattande under första världskriget. 1916 gjordes till exempel 1 384 lotsningar förbi Bjuröklubb. Lotsstationen drogs in 1967. Nuvarande gästhamn med träskodd pir rustades upp när området blev naturreservat. De senaste 10 åren har antalet besökande småbåtar ökat och hamnen är sedan 2009 utrustad med en flytbrygga för småbåtsbruk. Landhöjningen har idag lyft hamnpiren så högt att normalstora fritidsbåtar har svårt att lägga till piren. 2010 byggdes den nya bastun i gästhamnen. Detta har blivit ett mycket populärt inslag för både fritidsbåtar, stugboende och övriga besökare.

Idag finns ett behov att utöka hamnen, uppgradera den till en modernare gästhamn med möjlighet till elanslutning, vattenpåfyllning och ett servicehus för besökare. Själva hamnbassängen är för grund och för liten samt servicenivån är för låg om man ser till behovet och intresset att använda gästhamnen.

Bjuröklubbs kapell

Det första kapellet på denna plats uppfördes år 1658 och stod fram till 1861. Nuvarande kapell som rymmer närmare 200 personer byggdes 1864 av fyr- och lotspersonal, fiskare och andra boende i området. Mycket tyder på att ett kapell fanns vid Jungfruhamnsgraven redan under medeltiden. På 1800-talet hade Bjuröklubb ett stort fiskeläge med upp till 64 båtlag med 200 – 300 personer boende sommartid. Kapellet var då en viktig samlingsplats för gudstjänst, bön och där dryftades även gemensamma angelägenheter. Det var sed att fiskarna samlades i kapellet till en kort andakt innan de gav sig ut på havet. Vissa helger besöktes kapellet av en präst. Bjuröklubbs kapellförening vårdar kapellet och håller öppet för bokade bröllop, dop och under sommarmånaderna hålls i regel gudstjänst varje helg. Kapellet är skyddat enligt 4 kap i lagen om kulturminnen. Besökarantalet är många söndagar fler än vad kapellet rymmer och man har därför anskaffat högtalaranläggning för avlyssning ute i det fria. Själva kapellbyggnaden ägs av en stiftelse. Denna stiftelse får disponera den mark som erfordras bland annat för tillfälliga parkeringsplatser.

Friluftslivet och information

Kriterier för riksintresset friluftsliv är de goda möjligheterna till positiva naturupplevelser, natur- och kulturstudier i kustmiljö, naturströvande och båtsport. Bjuröklubbs naturreservat är sedan länge ett av de viktigaste reservateten i länet när det gäller

friluftslivet. Området klassificeras som ett ”klass 1”-området i länsstyrelsens interna strategi för tillgänglighet. Länsstyrelsen arbetar efter strategin Värna-Vårda-Visa för Västerbotten: ”*Alla grupper i samhället ska kunna besöka naturskyddade områden. Därför behöver vissa av områden särskilda anpassningar för att möta behoven från t.ex. barn, äldre, personer med olika funktionshinder och invandrare. Dessa områden ska vara geografiskt spridda över länet och uppfylla olika besökares behov.*”

I praktiken innebär denna strategi en fortsatt satsning på friluftsliv, något som också poängterades i projektet KulNaTur för Bjuröklubb.

Bjuröklubb och turism

Omkring 35 000 personer besöker Bjuröklubb varje år. Under 2000-talet har mängden besökare mångdubblats och turismen har tagit fart. Idag är Bjuröklubb ett av de viktigaste besöksmålen i Västerbottens län. Bjuröklubbs naturreservat har blivit en viktig sevärdhet i norra Sverige. Den största enskilda faktorn för denna utveckling är när länsstyrelsen beslutade sig för att hyra ut fyrplatsen till Arena Bjuröklubb, en lokal förening. Vidare har insatser från Skellefteå kommun, Skellefteå museum, Västerbottens museum/SEVÄRT samt länsstyrelsen när det gäller såväl information, samverkan som fastighetsvård, lett till en klar förbättring av tillgängligheten.

Fakta

Högsta klass (1) av tillgänglighet i naturreservat i Västerbotten;
Bra väg och vägvisning
Huvudentré
Parkering min. 10 bilar
Stor informationsskylt om naturreservatet + engelska
Minst ett tydligt besöksmål, skyltat
Anläggningar; minst 1 vandringsled spänger och broar, rastplats med ved, dass, handikappanpassningar
Utökad information i och om reservatet (t.ex. webb, mobil)

Reservatet har sedan en längre tid prioriterats i informationsarbetet och har som reservatet i tillgänglighetsklass 1 fått följande produkter. Tidigare har även satsningar gjorts via Västerbottens museum/SEVÄRT.

Nya reservatsskyltar	2009
Temaskyltning	2008
Utflyktsguide Västerbotten	2009
Naturreservat och Nationalparker (bok)	2008

Webb: www.vasterbotten.se/lansstyrelsen

Skötsel av natur och kultur	Service och tillgänglighet	Främjande av entreprenörskap	Information och marknadsföring	Samordning och dialog	År
Upprustning av kustnära vandringsled Grundskatan-Fyren.	Utvecklingsplan (karta) för hela Bjuröklubb Renovering av oljehamn och hamnmagasin Bastu, vatten, mm, i gästhamn Lösning för Fortifikationsverkets logementsbyggnad	Utveckling av service och matkvalité/-utbud i Fyrvaktarbostaden Skärgårdsteater och musikarrangemang i Hamnmagasinet	Revidering av Sevärts småskrift samt skyltar Två tydliga entréer: en vid vägen där reservatet börjar och en vid gästhamnen. Utsiktsplattform: Skyltning tex karta, avstånd till Finland, vilka öar, vrak etc., kompass inbränd i däck, kikare	Formering och två möten för Sevärts lokala råd för Bjuröklubb Två möten för Sevärts lokala råd för Bjuröklubb	2011
Ny skötselplan för vård av kulturmiljöer	Naturupställningsplats vid hamn Utveckling av Bolidens fastighet Grundskatan	Knyta ihop möjliga entreprenörer med riskkapital och organisationer för företagsutveckling.	Information vid E4. Landmärke vid E4 (minifyr eller segelbåt)	Två möten för Sevärts lokala råd för Bjuröklubb	2012
Ny skötselplan för reservat	Servicehus Kulturum/Naturum/Berättarverkstad			Två möten för Sevärts lokala råd för Bjuröklubb	2013
					2014

Strategi för målsättning och nytt läge för destinationen Bjuröklubb. Källa: Förstudien KulNaTur.

PLANDEL »

Denna skötselplan försöker i möjligaste mån beakta både natur, kultur och friluftsvärden inom reservatet. Endast skötselområden med naturvårdsskötsel redovisas som områden i karta. Övriga punktvisa skötselområden med åtgärder, redovisas med förkortning. Samtliga skötselåtgärder inom reservatet anges med en förkortning exempelvis: **Ent1** (Huvudentré 1) eller **Sky1** (Skyltplats1) osv. Samtliga åtgärder är sedan sammanfattande i tabell 3 i slutet av plandelen.

4. KulNaTur - Förstudie för utveckling av Bjuröklubb

Skötseln av Bjuröklubbs naturreservat är idag något som engagerar många människor, myndigheter, museer, föreningar och företag. För att bättre samverka och nå en positiv utveckling av Bjuröklubb mellan angelägenheter som fastighetsförvaltning, naturvård, friluftsliv, kulturmiljövård, information och turism genomfördes förstudien KulNaTur. Projektet tog bland annat fram strategier för att nå målsättning och nytt läge för destinationen Bjuröklubb.

I förstudien efterlystes en modell för samverkan och dialog mellan olika aktörer i områden i Västerbotten med stora natur- och kulturvärden som även har en turistisk potential. Förstudiens förslag blev att använda och utveckla konceptet Sevärt i Västerbottens län. Förutom Sevärts styrgrupp föreslogs att det skulle bildas lokala råd för Sevärtobjekten. För Bjuröklubb har sedan KulNaTur, samverkan fortsatt mellan Skellefteå kommun, Skellefteå museum, Arena Bjuröklubb, stugboende och länsstyrelsen. Denna samverkansgrupp har god potential att bli ett av Sevärts lokala råd.



Avdelning 963, Västlig taiga 9010, granskog med stort inslag av björk på torr grusmark. Avdelningen har förutsättning att utveckla naturvärden på egen hand. Bild från mars 2013. Foto: Tomas Staafjord.

5. Skötselområden natur

Skog med fri utveckling

Beskrivning

Enligt skötselplanens beskrivningsdel finns skogar med befintligt höga natur- eller kulturvärden eller av skogsbruk påverkade bestånd med förutsättning att på egen hand utveckla naturvärden. Uppgifter baseras på Domänverkets indelning år 1977, basinventering av området 2005-2009 samt länsstyrelsens skötselinventering 2010-2013.

Bevarandemål

Merparten av reservatets skogar ska få utvecklas fritt i den succession som landhöjningen medför. Bjuröklubbs skogshistoria visar att människan påverkat merparten av reservatets skogar men att successionerna orsakade av landhöjning och trädens åldrande och död, långsamt förbättrar produktionen av biologisk mångfald. Andelen äldre träd, tåliga stormfasta tallar, död ved ska på sikt öka. Skogens naturliga processer ska fortgå utan påverkan.

Skötselåtgärder

Skog lämnas för fri utveckling. Någon karta över skogar med fri utveckling visas inte, se skog med naturvårdsskötsel.



Tallungskog från början av 1960-talet. Gallring, veteranisering och bränning utförs för att öka beståndets naturvärden. Foto: Johan Falck.

Skog med naturvårdsskötsel

Beskrivning

Alla skog inom reservatet är avsatt för naturvårdsändamål. I reservatet finns 14 avdelningar med skogar där naturvårdsskötsel kan öka eller skapa naturvärden på beståndsnivå. I 4 föreslås estetisk skötsel för att lyfta fram eller friställa befintliga strukturer. Av detta bildas 3 skogliga skötselområden.

Bevarandemål

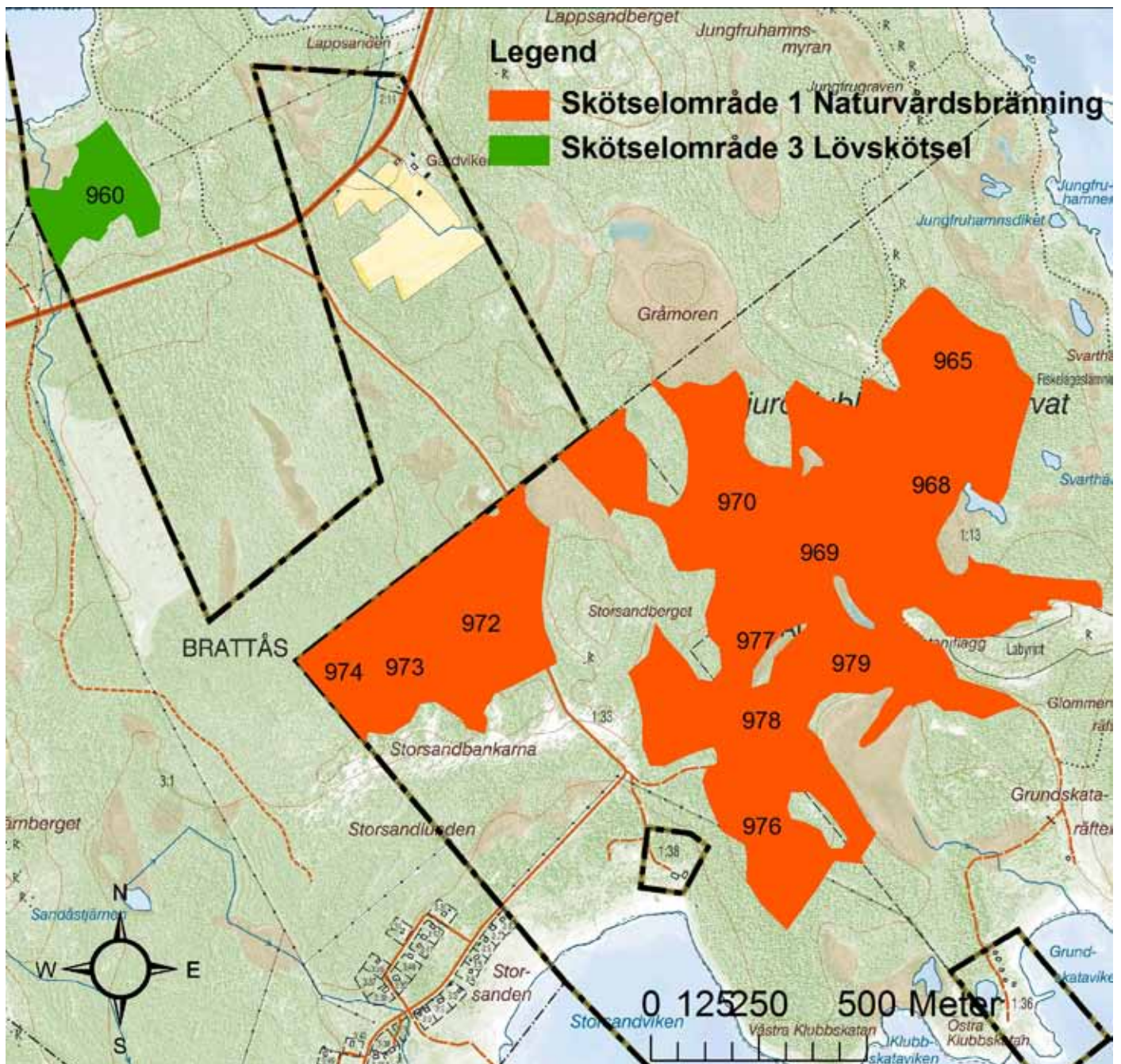
Skogarna sköts för att ge bestånden en möjlighet att nå kvaliteter mot Natura 2000-habitat. Andelen äldre träd, tåliga stormfasta tallar, död ved ska på sikt öka. Heterogeniteten i beståndet ska öka. Föryngring mot flerskiktsbestånd ska gynnas. Andelen lövträd ska öka på lämpliga marker. Skogens biologiska processer ska på detta sätt förbättra produktionen av biologisk mångfald. Utmed vägen mot Grundskatan ska estetiskt skogliga värden, som äldre träd, lyftas fram.

Skötselområde	Avdelning (nr)	Areal (ha)	Skogstyp	Natura2000-habitat	Jordart	Bonitet	Ålder (2013)	Trädsl.	Skötselmetod
1	965	27	Fri.ling.	Ej natura	Sandig	16	59	T/G	Fristå/röja/bränna
1	968	2	Fukt.rist.		Sandig		149	G/T/B	Friställa/bränna
1	969	6	Fukt rist.	9010	Sandig	18	129	G/B	Bränna
1	970	16	Fri.ling.	Ej natura	Sandig	16	59	T/G	Gallr/fristå/bränna
1	972	11	Fri.ling.	Ej natura	Sandig		52	T	Gallr/fristå/bränna
1	973	6	Fri.blåb	Ej natura	Sand.-mo	18	109	G/T/B	Friställa/bränna
1	974	2	Fri.ling.	Ej natura	Sandig	16	59	T	Gallr/fristå/bränna
1	976	14	Fri.ling.	Ej natura	Sandig		59	T	Gallr/fristå/bränna
1	977	3	Fukt.rist.	903	Sand.-mo	14	59	T/G	Gallr/friställa
1+2	978	3	Fri.blåb.	Ej natura	Sandig	18	139	G/B	Siktr/bränna
1+2	979	2	Fri.blåb.	903	Sandig	18	89	G/B	Siktr/bränna
2	980	3	Torr rist.	Ej natura	Grusig	14	-	T/G	Siktr/friställa
2	959	9	Fri.blåb.	9011	Sand.-mo.	20	137	G/T	Siktröja
3	960	5	Fri.blåb.	Ej natura	Mo-mjåler		52	T	Knacka gran

Tabell 2. Skötselområden och skogsavdelningar med naturvårdsskötsel.

Skötselområde I Barrskog med naturvårdsbränning, 92 hektar

Naturvårdsbränning kan införas som skötsel. I vissa av avdelningar måste inledande gallring och friställning genomföras för att öka brännbarhet. Bränning prioriteras på marker som ger lövuppslag.



Karta 6. Skötselområde 1 och 3 (92+5 hektar) sköts med metoder som naturvårdsbränning, veteranisering och lövgynnande, för att öka biologisk mångfald. GIS © Lantmäteriet, © Naturvårdsverket

Om delar av de yngre bestånden är tekniskt svårbrända, så kan andra metoder användas för att veteranisera träd och öka beståndets heterogenitet både rumsligt och när det gäller trädindivider. Bränning och trädveteranisering sker efter bränningsplanering och planerad och uppföljningsbar veteranisering. Se även faktaruta på sida 24 samt fältanteckningar med sköselförslag i bilaga 3.

Skötselområde 2 Estetisk väggkantsskötsel

Parkeringsplatser och väggkanter sköts så att de estetiskt skogliga värden innanför väggkantzonen lyfts fram. Väggkanten i sig ger träd/buskuppslag eller förändrad produktion, så att äldre träd innanför döljs. Därför införs siktröjning vid behov. Se även

fältanteckningar med sköselförslag i bilaga 3. Skötselområdet kan överlappa med skötselområde 1.

Skötselområde 3 Lövskötsel, 5 hektar

En äldre igenväxande åker (960) som gradvis övergår till gråalkärr mot Väster-Gärdviken. Lövträden inom skötselområdet gynnas genom att döda granar. Skötselområdet ansluter till avdelning 986 söder om vägen. Skogen utgörs där av självföryngrad restskog efter avverkning. Den har hög andel björk jämte gran. Med fri utveckling kommer restskogen utveckla höga lövnaturvärden. Sammanlagt motsvarar denna lövrika del av reservatet omkring 40 hektar, se även fältanteckningar med sköselförslag i bilaga 2.

Faktaruta: Naturvårdsbränning och veteranisering ökar mångfald

Skötsel av skogar i naturreservat kan och ska bedrivas med naturvårds-, kulturmiljö- och friluftslivsnytta som enda mål. Ekonomiska produktionsmål avslutats den dagen då reservatet beslutades. Bjuröklubbs skogshistoria är brokig och arronderingen av reservatet innefattar även delar med förhållandevis unga skogar, föryngrade på den tid då skogarna sköttes mycket rationellt, utan att några naturvårdshänsyn lämnades vid avverkning. Med utgångspunkt från naturtyp, skogs- och markhistorik och skogsbeståndens nuläge kan skötsel införas i dessa unga tallskogar för att förbättra förutsättningarna att klassas som natura 2000 habitat i framtiden. Till stor del handlar denna skötsel om att med olika metoder öka andelen död ved, ge möjlighet till lövföryngring, veteranisera träd och öka beståndens variation. **Naturvårdsbränning** införs i skötselområde 1. Bränningen ökar både andelen död ved dramatiskt, variationen av miljöer och ger förutsättning för en ny generation träd. Inom skötselområdet prioriteras avdelningar för bränning med mycket enahanda tallungskogar samt i bestånd där förutsättningar finns för uppslag lövträd. Bränning kan införas som skötselmetod efter särskild bränningsplan.

Siktröjning införs av estetiska skäl, främst utmed vägen till Grundskatan, föra att lyfta fram äldre knotiga tallar innanför ungskog. Även kommunens avverkning av stranden S om tidigare badplats räknas som siktröjning. **Granknackning** är ett enkelt sätt att med kofot fläka alternativt knacka barken på granarna, så att granen dör. Åtgärden utförs under försommaren då granen savar. Granen dör och tillför därmed död ved till fromma för insekts- och fågellivet. Dessutom gynnas lövträden i beståndet. Metoden innebär att lövskogsfasen överhålls under längre tid och arter och miljöer kopplade till lövskogar gynnas. **Katning** är en gammal metod för att öka andelen tjärämnen i tallar. Barken fläks av med yxa eller barkspade och en livrande av levande bark sparas på trädets nordsida. Katningen minskar trädets tillväxt och ökar innehåll av tjärämnen i trädet. Trädets motståndskraft ökar sålunda och trädet veteraniserar och får större möjlighet att åldras. Även **hålhuggning** och **topphuggning** kan användas för att veteranisera träd. Hålhuggning ger hålträd och barlagt ved. Topphuggning ger torrakor och död ved samt rumslig variation i beståndet. **Friställa** är en åtgärd för att hos enstaka träd gynna grenutveckling hos yngre träd och på så vis skapa trädindivider som exempelvis kan bära fågelbo eller som i framtiden har en sådan rotstadga att de kan bli fristående och solbelysta överståndare. Viktigt är att välja ut träd som har goda förutsättningar att tåla vind och snötryck som individer samt att de står fritt i sydläge. Friställning hos äldre träd ökar solbelysning och ger bättre förutsättningar för ovanliga insekter, exempelvis relikbock. Att **gallra** för att utveckla naturvärden kan tyckas mindre motiverat eftersom självgallring ändå sker med tiden. I själva begreppet gallring ligger också tillvaratagande av virket. Här kan virket återanvändas till naturvärden. I mycket täta bestånd ökar gallring/röjning och **lucköppning** variationen i beståndet. Åtgärden kan användas för att öka volymtillväxten och variationen och träd med särskilda åtgärder kan sparas. Fri gallring/röjning blir alltså ett första steg för att öka variationen i kvalitet och volym i ett likåldrigt bestånd. En kombination mellan hög- och låggallring, mellan härskande träd och underbestånd, ger variation i beståndet. Bland de härskande träden finns de träd som har störst förutsättning att bli framtidens grovgreniga överståndare. En särskild naturvårdsgallrings/röjningsplan bör detaljstyra åtgärden.

Öppen mark med naturvårdsskötsel

Beskrivning

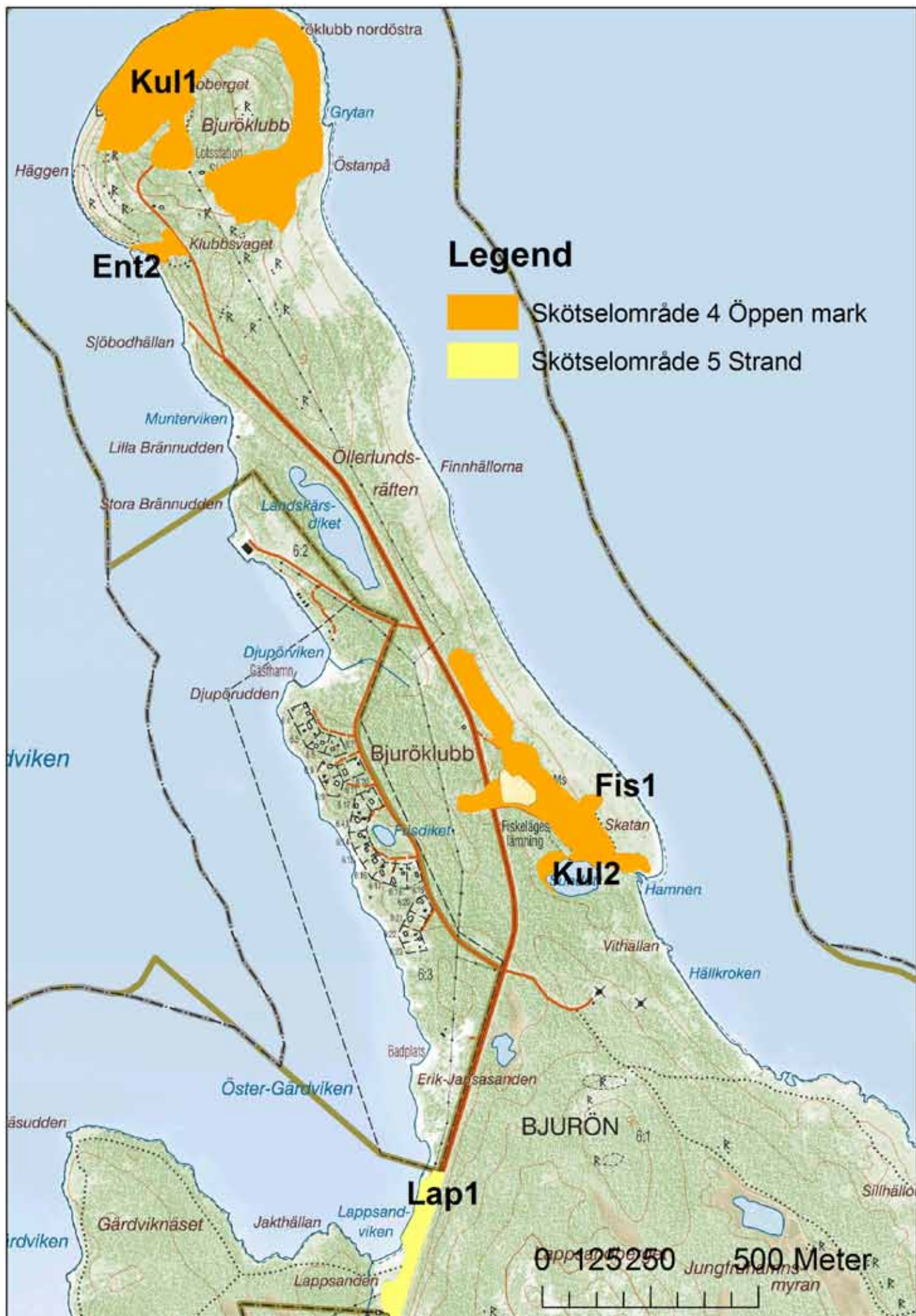
Alla marker inom reservatet har under områdets 4500-åriga historia någon gång varit öppna. Först som strand. I detta skötselområde samlar vi öppna marker innanför stränderna. Den öppna marken har en varierad historia och överlappar ibland med rena kulturmiljöer. Fyrplatsen har troligen i alla tider siktröjts för att vara öppen, vilket ger möjlighet för ripbäret att existera där. Flera öppna marker sköts för att hålla kvar sikten och för att förtydliga besöksplatsen. Den fossila stranden Storsandsbankarna finns också under detta stycke då den förlorat kontakten med stranden.

Bevarandemål

Hedarnas utbredning ska vidmakthållas för att säkerställa natur-, friluft-, kultur- och skönhetsvärden. Hedarna ska skötas så inväxningen av träd och buskar hindras. Äldre lövträd sparas dock. Kring fyren ska heden sköts så att populationen av ripbär ska överleva samt att kulturmiljön kring fyrplatsen, fyrfunktionen med sikt mot/från havet, hålls kvar. Storsand ska skötas så att den öppna sandytan bibehålls eller utökas.

Skötselområde 4 med åtgärder

- Grundskatans yttre del (**Gru1**) har ett glesvuxet förband av buskar. Denna grusrevel, natura 2000-naturtypen 1220 Sten och grusvallar, har betydelse för sikt och upplevelsen av Grundskatan. Skötselområdet är också ett besöksmål i reservatet. Grundskatas yttre del hålls fri från uppkommande träd och buskar. Initialt röjs allt. Därefter återkommande rotryckning av exempelvis tallplantor.
- Området i den inre delen av Grundskatan (**Gru2**) har ett glesvuxet förband av yngre tallar. Denna grus-sandhed, natura 2000-naturtypen 1951 har betydelse för sikt och upplevelsen av Grundskatan. Mindre ungtallar röjs bort och vissa tallar plockhuggs mycket försiktigt för att hålla kvar stadiet öppen grused. Åtgärden måste göras med estetisk känsla.
- Fyrplatsen (**Kul1**) hålls öppen enligt ”fyrplatsmodellen”. Detta innebär att uppkommande träd avverkas kring fyren och mot fyrmästarbostaden, för att upprätthålla sikt från fyren. Barrträd avverkas i första hand för att sänka trädhorisonten mot havsstranden. Avverkningen ger sikt och ett större djup i perspektivet kring fyren. I huvudsak sker detta i klippiga hållmarker



Karta 7.1 Skötselområde 4 (norra delen). Öppna marker kring kapell och fyrplats. GIS © Lantmäteriet, © Naturvårdsverket



Trädbärande kustnära sanddyn är ett prioriterat habitat att hålla öppet. Foto:Tomas Staafjord.



Bjuröklubb har i alla tider haft öppna naturtyper till följd av landhöjning och nyttjandet av marken. Foto: Lars Bygdemark.

som inte utgör habitat för Natura 2000.

- Gästhamnen (**Ent2**) och de öppna gräsmarkerna upp till vägen mot fyren hålls öppna med regelbunden slyröjning. Upplevelsen av de stora tallarna ovan hamnen blir större om sly hålls undan. Enstaka rönnar och sälgar kan sparas för fågel- och insektslivet. Gräset på den öppna marken mot vägen kan med fördel brännas för att få bort förna och gammalt gräs. Åtgärden sker på öppna marker som inte utgör habitat för natura 2000.
- Området kring kapellet (**Bes2, Kul2**) disponeras av kapellföreningen och bör skötas som stenbunden äng eller betesmark. Barrträd mellan kapellet och fiskeläget samt båthuslämningar vid Sundet avverkas. Öppethållandet sker öster om en syftlinje mellan kapellet och bryggan i tjärnen. Äldre rönnar och andra lövträd sparas. Även enbuskar glesas ut. Delar av denna yta kan med fördel betas av får.
- Storsandbankarna är en stor trädbärande kustnära öppen sanddyn 2181 (**Dyn1**). Detta är en av de prioriterade habitaterna inom reservatet. Ofta öppnar vind och tramp denna naturtyp. Under kontrollerade former kan sanddynen störas så att habitatet förblir öppet. En särskild utredning får beskriva vilka metoder som är lämpligast.

Faktaruta: Fysiktsmodellen

Fysiktsmodellen innebär att huggning och röjning planeras utifrån skogs- och havshorisonten. En person står på högsta positionen vid fyren och jämför högsta träden med horisonten ut mot havet. Enstaka träd eller dungar som täcker havshorisonten avverkas. Detta skapar sikt från och till fyren och från håll lyfts perspektivet så att fyren stiger ur omgivningen.

Stränder med naturvårdsskötsel

Beskrivning

En liten del av nuvarande stränder på Bjuröklubb blir föremål för naturvårdsinriktad skötsel. De stränder som är aktuella är yttre sandstränder, Natura 2000-naturtypen permanenta sanddynen 2130, moränstrand 1953 och på Lillsand och Storsand, naturtypen sandstrand 1640. Detta sker som en kombinerad åtgärd för friluftslivet och ett fortsatt rikt insektsliv i sandstränderna. Generellt medger också skötselplanen bekämpande av vresros, en introducerad art som sprider sig utmed bottenvikskusten, se faktaruta. Detta gäller alla stränder på Bjuröklubb.

Bevarandemål

Stränderna i ovan beskrivna naturtyper ska vidmakthållas öppna för att säkerställa natur-, frilufts- och estetiska värden. Naturtypen permanent sanddyn behålls utan igenväxning av träd och buskar. Nya sanddynen ska få utvecklas fritt i takt med landhöjningen. Vresros ska ej hota den naturliga vegetationen.

Skötselområde 5 med åtgärder

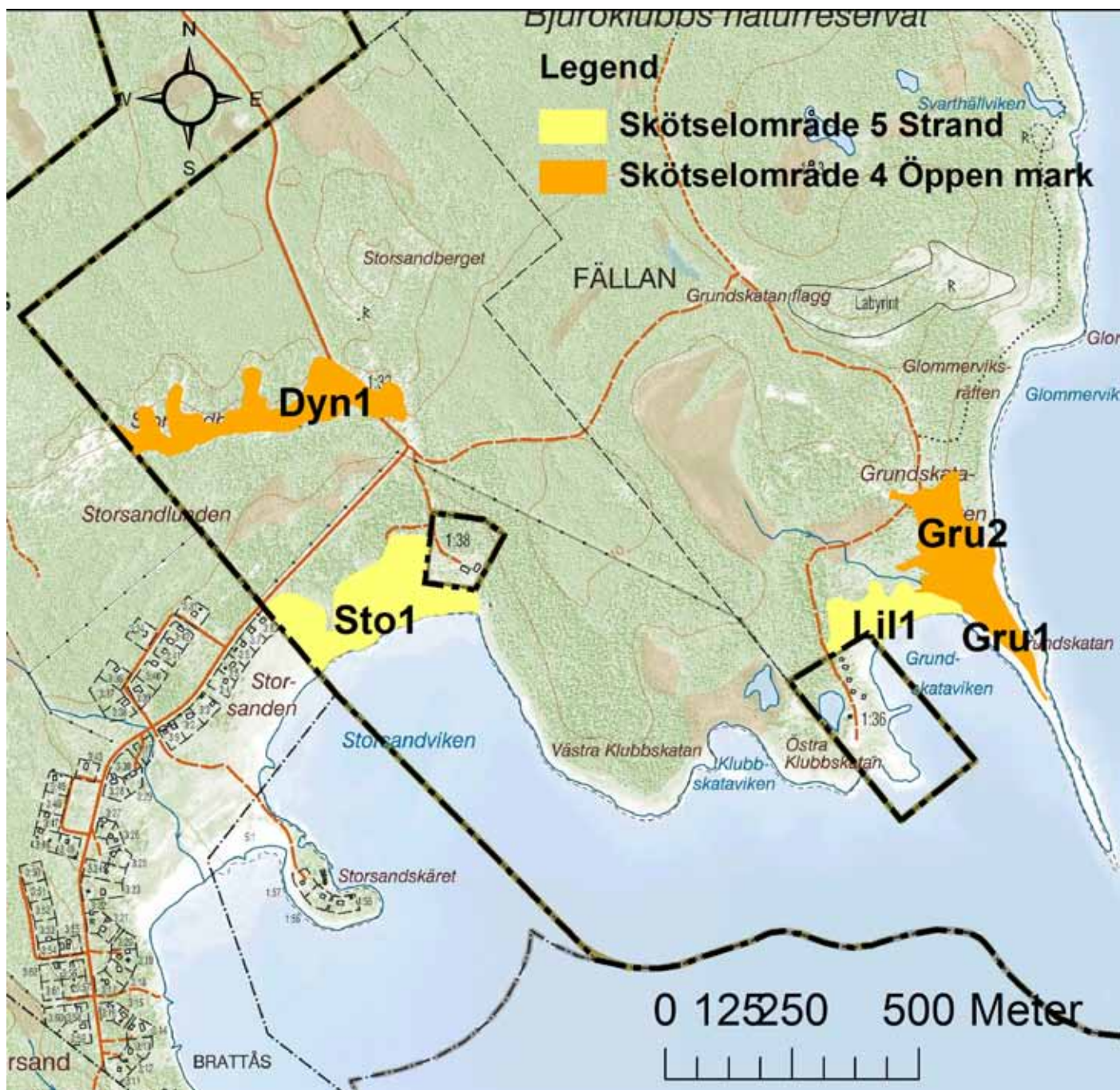
- Storsand (**Sto1**) är sandstränder båda av stort intresse för både naturvården och friluftslivet. Detta är en av de finaste badständerna i Västerbotten. Flera sandrelaterade habitat finns här; Den inre delen av Storsand övergår sanddynen (2110-2140). Här växer gott om gråal och även inväxande gran. Storsands ständer hålls fria från täckande vegetation. Initial buskröjning vid behov. Sandblottor skapas om markvegetationen sluts.
- Lillsand (**Lil1**) är av intresse för både naturvården och friluftslivet. Flera habitat med sand finns här; den inre delen av Lillsand övergår i grå sanddyn 2130. Här växer gott om gråal och även inväxande gran. Lillsands ständer hålls fria från täckande vegetation. Initial träd- och buskröjning vid behov. Sandblottor skapas när behov finns av detta i de inre delarna av stranden.
- Stranden (**Fis1**) utanför kapell, lots- och fiskebebyggelse får uppslag av al och rönn. Till stora delar är stranden här klapper och övergångar till stenig strand. Husägare tillåts att kontinuerligt ta bort uppkommande träd och buskar i området mot stranden.
- Stranden (**Lap1**) vid Lappsandsviken hålls öppen av i första hand estetiska skäl. Stranden ägs till största delen av Skellefteå kommun och innefattar även en badplats. I samband med kommunens

röjning kan även reservatets del av stranden röjas, efter samråd med stugägare i viken.

- Vresros (**Vre1**) ska på längre sikt bekämpas inom reservatet, se faktaruta. Alla stränder är prioriterade.

Faktaruta Bekämpning av vresros

Vresrosen, *Rosa rugosa* är en introducerad art från Asien. Som prydnadsväxt har den spridit sig över hela Europa, särskilt i en lämplig biotop som sand- och grusstränder vid havet. När väl vresrosen etablerat sig bildar den täta och vidstäckta snår som kväver den ursprungliga havsstrandfloran. Även friluftslivet påverkas av de svår genomträngliga snårerna. Det finns skäl att bekämpa vresrosen. Detta kräver både tid och tålmod. Enklast är att bekämpa växten medan den är liten, för hand. Större buskar kräver kraftiga handskar och verktyg. Vid avlägsnandet av stora individer måste man först klippa av växten vid basen med exempelvis häcksax eller röjsåg. Därefter kommer man åt rötterna som måste avlägsnas. Man lyckas sällan avlägsna hela beståndet på en gång efter som det bildas nya skott från kvarlämnade rötter. Restaureringen kräver eftervård i flera år tills man är helt säker på att hela beståndet avlägsnats.



Karta 8. I Skötselområde 5, ett urval av stränder, införs skötsel för att hålla stränder fria från täckande vegetation och sandblottor skapas vid behov. I skötselområde 4 (södra området) införs röjning och annan störning (**Dyn I**) för att hålla habitatet öppna. GIS © Lantmäteriet, © Naturvårdsverket



Sillhällorna och marina miljöer. Foto: Lars Bygdemark.

Stränder som lämnas för fri utveckling

Beskrivning

Exponeringsgrad och marktyp bidrar till varierande stränder inom reservatet. Stränderna präglas av en naturlig succession från öppen strand till buskar och skog, till följd av landhöjningen. Förutom de delar som beskrivs med naturvårdsskötsel, lämnas stränderna orörda.

Bevarandemål

Utbredningen av olika typer av havsstrandvegetation ska fortgå till följd av naturliga processer som landhöjning, stormpåverkan, sedimentation och strömmar. De olika habitaterna av Natura 2000-naturtyper, ska inte minska annat än efter naturliga processer. Stränderna ska inte vara nedskräpade.

Skötselområde och åtgärder

- Stränderna ska lämnas för fri utveckling. Skräp utmed stränderna ska städas bort. Drivved kan dock ligga kvar.

Sötvattensmiljöer och våtmarker

Beskrivning

Skötselområdet sammanfaller i stor utsträckning med Natura 2000-naturtyperna öppna mossar och kärr 7140. Nya sötvattensmiljöer och våtmarker uppkommer till följd av landhöjningen när havsvikar grundas upp, snörs av från havet och så småningom övergår till sjöar och våtmarker.

Bevarandemål

Sötvattensmiljöerna och våtmarkerna inom reservatet ska förbli orörda och få utvecklas fritt i takt med landhöjningen. Miljöerna ska utvecklas fritt utifrån naturliga hydrologiska processer med de strukturer och artsamhällen som hör till dessa naturtyper. Ingående Natura 2000-naturtyper ska inte minska annat än genom naturliga processer.

Skötselområde och åtgärder

- Sötvattensmiljöerna och våtmarkerna ska lämnas för fri utveckling.

Grunda hårbottnar

Beskrivning

Skötselområdet begränsas till hårbottnar dvs. bottnar bestående av sten, block och hällar, inom den fotiska zonen (vattendjup där fotosyntes kan ske hos växter). Gränsen går i området vid cirka 15 meters djup.

Skötselområdet utgörs framförallt av de i Natura 2000 utpekade naturtyperna:

- 1170 Rev
- 1621 Skär och små öar i Östersjön, vattendelen

Bevarandemål

Grunda hårbottnar skall präglas av en naturlig zonering med förekomst av fastsittande alger och filtrerande fauna samt en naturlig förekomst av predatorisk fisk. Hårbottnarnas betydelse som reproduktions- och uppväxtområde för djurarter t.ex. sik och strömming skall skyddas. Den helt övervägande delen av Natura 2000 arealerna motsvarande 50ha rev och 20ha skär (akvatisk del) ska vara opåverkade från fysiska skador och onaturlig grumling. Vattenkvaliteten ska vara god.

Skötselområde och åtgärder

- De grunda bottarna ska lämnas för fri utveckling.

Grunda mjukbottnar

Beskrivning

Skötselområdet begränsas till mjukbottnar inom den fotiska zonen dvs. från strandlinjen ner till det djup där ljuset inte räcker till för fotosyntes. Gränsen går i området vid cirka 15 meters djup. Skötselområdet sammanfaller i stor utsträckning med den i Natura 2000 utpekade naturtypen:

- 1150 Laguner

Bevarandemål

De grunda miljöerna ska präglas av god vattenkvalité och naturlig vattenomsättning med en naturlig variation i salthalt och temperatur. Habitatets betydelse som reproduktions- och uppväxtområde för fisk och fågel ska skyddas. Det ska inte förekomma någon påtaglig minskning av populationerna eller utbredningen hos de typiska arterna, t.ex. abborre och sik. Den helt övervägande delen av Natura 2000-arealerna, 1 ha lagun ska vara opåverkade från fysiska skador och inte minska annat än genom naturliga processer.

Skötselområde och åtgärder

- Lagunerna lämnas för fri utveckling.

6. Skötselområden kulturmiljöer

Övergripande mål

Kulturmiljöer och ett urval av fornlämningar ska hållas öppna från igenväxningsvegetation för att tydliggöra miljöernas värde och historiska betydelse.

Fyrplatsen (Kull, Bes I)

Beskrivning

Fyrplatsen har en mycket gammal historik som sträcker sig långt före dagens anläggning. Kort kan fyrplatsen beskrivas som en fyr på en klippa där verksamheter som fyr, lots, väder, radar och positionering samt försvar bedrivs eller har bedrivits. Förutom nämnda verksamheter, så har idag föreningen Arena Bjuröklubb café och pensionatsverksamhet inom fyrplatsen.

Mål

Målet är att bevara byggnader och övriga anläggningar i ett funktionellt skick. Byggnader ska bevaras och brukas med antikvariska principer. Vidare ska fyrplatsen hållas öppen för sikt och den öppna markens flora. Lövträd skall lämnas orörda på fyrplatsen. Fyrmästarhusets trädgård skall bevaras och skötas enligt platsens tradition. Frukträd och bärbuskar ska hållas vid liv.



Fyrplatsen är samtidigt öppen miljö, kulturmiljö och ett besöksmål (Kul I, Bes I). Länsstyrelsens förvaltare sågar enligt fyrsiktmodellen. Foto: Johan Falck.

Skötselområde och åtgärder

- Samtliga byggnader som finns i Naturvårdsverkets ägo dokumenteras med fotografi och beskrivning av skick och förvaltning.
- All användning av fyrplatsen sker i samråd mellan ägare och användare.
- Fyrplatsen (**Kul1**) hålls öppen enligt fysisksmodellen, se även öppen mark med naturvårdsskötsel.



Markerna kring kapellet hålls öppna för förståelsen av kulturmiljön. Foto:Tomas Staafjord

- Fortifikationsverkets logimentbyggnad kan efter kalla krigets avspänning användas till civil verksamhet. Arena Bjuröklubb bör kunna använda lokalen som enklare pensionat.

Bjuröklubbs fiskeläge med kapell och lotsbebyggelse (Bes2, Kul2)

Beskrivning

Fiskeläget med kapell och lotsbebyggelse är ett levande uttryck för riksintresset Bjuröklubb. Byggnaderna är privatägda men marken ägs av Naturvårdsverket. Delar av markerna är idag under igenväxning. Kring den gamla hamnen växer till stora delar högvuxen granskog med stor andel döende eller död ved. Området kring kapellet mot fiskeläget är fornlämningsområde. Förr var detta en öppen miljö där markerna hölls öppna med bete och vedtäkt.

Mål

Byggnader och marker i kulturmiljön brukas och bevaras så att historiken blir tydlig. Den idag trädfria delen av hamnen/Sundet hålls öppen. Den tidigare öppna marken mot landsvägen kan öppnas som gles betad skog om intresse finns från boende i området.



Annika Sander, Skellefteå museum och Katrin Nygren, länsstyrelsen, diskuterar riksintressets skötsel. Foto:Tomas Staafjord.

Skötselområde och åtgärder

- Privata byggander brukas och bevaras med antikvariska renoveringsmetoder. Förändringar sker efter samråd och tillstånd.
- Området kring kapellet skall skötas som öppen mark. Barrträd mellan kapellet och fiskebebyggelse samt fiskeläget avverkas. Öppethållandet sker öster om en syftlinje mellan kapellet och bryggan i tjärnen. Äldre rönnar och andra lövträd sparas. Även enbuskar glesas ut. Delar av denna yta kan med fördel betas av får.
- Delar av markerna kring Sundet öppnas upp för att tydliggöra kulturmiljön. Detta får göras i nivå med vad som är rimligt att hålla uppe. Området berör den skogliga avdelningen 951. Förvaltaren kan medge fri vedtäkt i ett avgränsat område kring kapell, fiskeläge och fiskehamnen samt Sundet mot landsvägen.
- Den tidigare gärdesgården som avgränsade lotskronoskogen mot fiskeläget kan, om intresse finns från lokalt boende, återuppföras.

Fornstigen (Kul3, Led3)

Beskrivning

Utmed fornstigen i reservatets norra del (nära gästhamnen) finns en markerad stig som leder till flera tomtningar och ryssugnar (järnålder-ny tid). Stora delar av stigen går över klapperfält. Lämningarna är rester efter tillfällig bebyggelse i samband med jakt- och fiske. Stigen är markerad och Västerbottens museum/SEVÅRT har informationsskyltar utmed stigen.

Mål

Fornlämningarna ska vara välskötta och tydliga fornlämningar samt sevärdheter i reservatet.

Skötselområde och åtgärder

- Fornlämningarna hålls fria från buskar och träd. Røjning görs vid behov. Stigen skall vara markerad på ett tydligt sätt men med hänsyn till fornlämningsområdet.

Jungfruhamnsgraven (Kul4, Bes3, Led1)

Beskrivning

Fast fornlämning efter kapell. Enligt uppgifter så fanns kapellet här från medeltiden fram till mitten av 1600-talet.



Jungfruhamnsgraven hålls öppen för att tydliggöra fornlämningen. Foto:Tomas Staafjord.

Mål

Att göra fornlämningarna lättbegripliga i sitt sammanhang vid Jungfruhamnen.

Skötselområde och åtgärder

- Fornlämningarna hålls fria från buskar och träd. Røjning och siktrøjning görs vid behov även mot Jungfruhamnen.
- Stigen skall vara markerad på ett tydligt sätt men med hänsyn till fornlämningsområdet.

Grunder vid fiskehamn, tomtingar vid Jungfruhamn (Kul5, Bes3, Led1)

Beskrivning

Leden mellan parkeringsplatsen vid radiomasterna ut till Sillhällorna och havet passerar flera fornlämningar. Lämningarna finns utmed den våtmark som troligen ända fram till 1600-talet, var hamn.

Mål

Skapa förståelse för fornlämningens omfattning och funktion.

Skötselområde och åtgärder

- Fornlämningarna hålls fria från buskar och träd. Røjning görs vid behov.
- Stigen skall vara markerad på ett tydligt sätt men med hänsyn till fornlämningsområdet.

7. Skötselområden friluftsliv- och båtliv

Övergripande mål

För reservatet gäller följande övergripande mål för rekreation och tillgänglighet:

Naturreservatet ska vara ett av länets mest prioriterade för tillgänglighet och friluftsliv (klass 1 enligt Länsstyrelsens tillgänglighetsklassificering).

Reservatet ska ha två entréer och en handfull andra besökspunkter. Besöksmålet fyrplatsen ska vara anpassad för rörelsehindrade.

Fyrplatsen har potentialen att kunna utvecklas till ett populärt besökscentrum.

Reservatet ska erbjuda gästhamn i den gamla lotshamnen.

Befintliga vandringsleder ska underhållas.

Underhåll av anläggningar med kulturmiljövärde ska ske i samråd med expertis.

Information inom reservatet ska samordnas till en avsändare och finns anslagen i såväl entréer som särskilda objekt.

Formgivningen av anläggningar och åtgärder; hamn, skyltställ, entréer, parkeringar, siktröjningar mm ska göras med enhetlig stil och lanskapstänkande, se nedan.

Entréer

Några platser är naturreservatets entréer. Platserna är valda för att de har ett strategiskt läge för åtkomst till reservatet från land eller från vattnet. De erbjuder också närhet till service och upplevelser av både natur- och kulturmiljöer.

Huvudentré infarten (Ent1)

Beskrivning

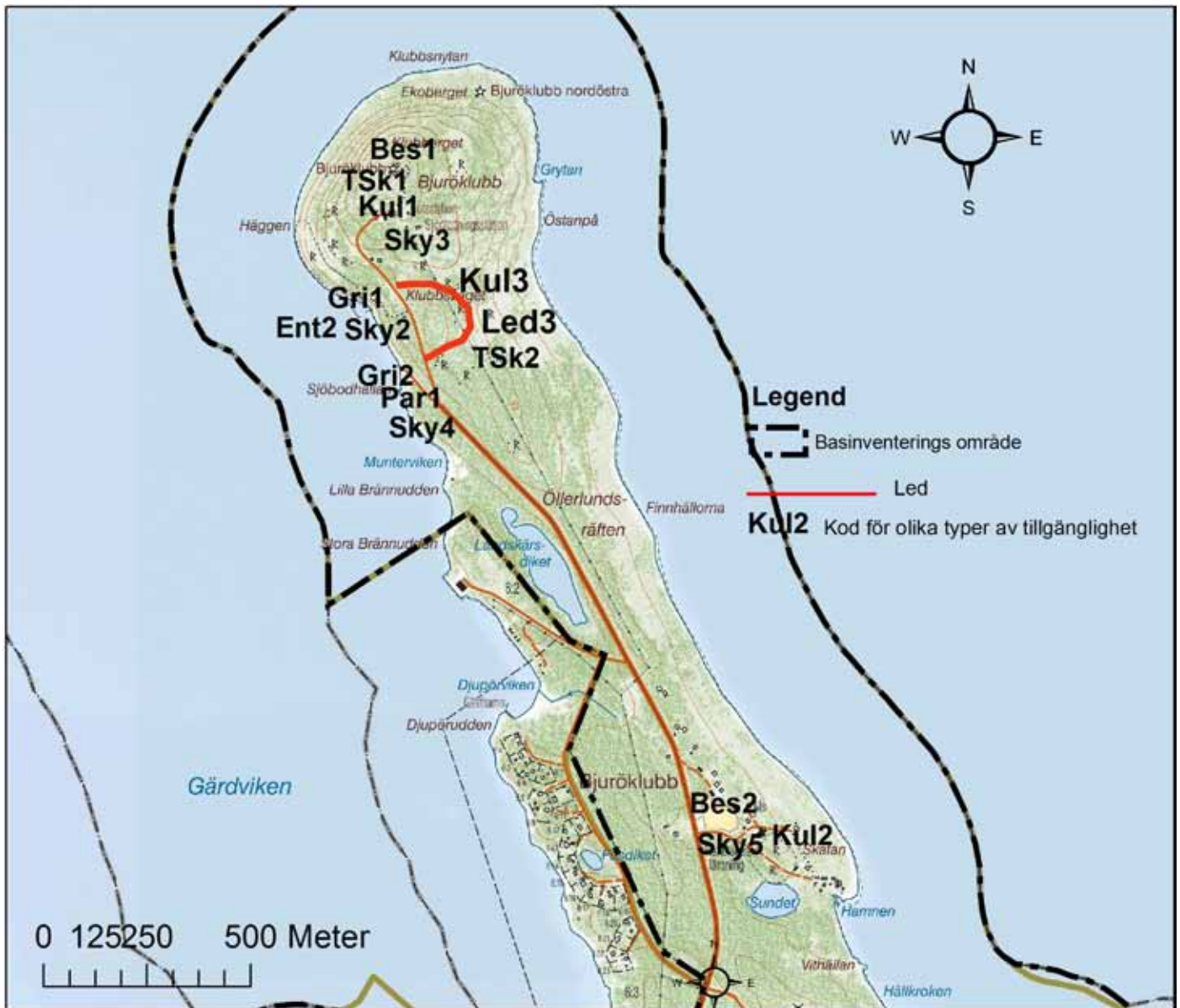
Där stigen leder in mot Gärdviknäset finns ett antal grövre tallar. Denna plats passerar de flesta besökare i reservatet. Den allmänna vägen mellan Uttersjöbäcken och Bjuröklubb går över reservatsgränsen här. Entrén vid infarten är viktig då det är här känslan av att träda in i reservatet skapas. Alldeles innanför reservatsgränsen ska en informationsplats/parkeringsficka anläggas.

Mål

En entré till reservatet skapas för ankommande med bil. Reservatets gräns skapas med någon form av portal eller förstärkt markering på båda sidorna om vägen. Besökaren ska få känsla av att "träda in" i reservatet och bli välinformerade redan från början. Reservatet ska på ett tydligt sätt märkas vid infarten till reservatet. Besökare ska kunna stanna och använda Gärdviksleden (**Led2**).



Vid denna plats skapas en huvudentré (Ent1) för att tydliggöra reservatet. Foto:Tomas Staafjord.



Karta 9. Anläggningar för tillgänglighet i norra delen av reservatet. GIS © Lantmäteriet, © Naturvårdsverket

Skötselområde och åtgärder

- En reservatsskylt (**Sky1**) placeras tydligt i entrén, en mindre skylt med sevärdheter och om skogshistoriken (**TSky4**) kompletterar reservatsskylten.
- Reservatsgränsen vid vägen, i reservatets södra del, markeras med överdrivet stora gränsmarkeringsstolpar med naturvårdsstjärnan tydligt målad.
- På vägens norra sida, där Gärdviksleden startar, anläggs en mindre parkeringsplats mellan tallarna (**Par2**). En mindre parkeringsplats anläggs därför här. Avgränsningen av parkeringen kan utföras i tjäroljad furu.

Huvudentré gästhamnen (Ent2)

Beskrivning

Den gamla lotshamnen är idag gästhamn för småbåtar. Detta är huvudentrén för det båtburna

friluftslivet. Gästhamnen är för liten och servicenivån inte vad besökare förväntar sig. Dock uppskattas den nya bastun samt kallvattenkranen av besökare.

Mål

Att erbjuda besökande en välkomnande gästhamn med god service. Bjuröklubbs gästhamn ska vara modern men ändå rimligt anpassad för nordligt förhållande. Alla åtgärder görs för att skapa en levande hamn där möjlighet till viss lokal handel medges. Informationen ska tydlig för reservatet där skyltning och formgivning är enhetlig och enligt profilen för en kombinerad natur- och kulturinformation.

Skötselområde och åtgärder

- En plan för gästhamnens och pires förbättring tas fram. Länsstyrelsen bekostar underhåll av anläggningar. Investeringen kan lämpligtvis

genomföras som projekt med särskild finansiering.

Åtgärderna genomförs när finansiering finns.

- Piren renoveras och blir större enligt planen.
- Hamnen muddras och landkanten skos med stensättning. Landkanten får en fast brygga för småbåtar om detta är tekniskt möjligt.
- Utanför piren kan en större flytbrygga anläggas för småbåtar.
- Ett servicehus anläggs i anslutning till hamnen.
- Grillplats anläggs inom hamnområdet (**Gri1**).
- Laddningsstation för båtars elpåfyllning anläggs enligt förebild från gästhamnen på Bassholmen i Bohuslän.
- Gästhamnens bastu får skyltar om ordningsregler.
- Gästhamnen förses med 1-3 bodar där lokal handel eller annan verksamhet kan idkas.
- Gästhamnen får ett skyltar (**Sky2**) som både anger reservatets omfattning och föreskrifter samt hänvisningar till sevärdheter nära hamnen.

Parkeringen (Par1)

Beskrivning

I norra delen av reservatet slutar allmän väg. Vid stort besöksantal räcker inte parkeringsplatsen till. Platsen har också blivit en viktig informationsplats och i anslutning till parkering finns sedan något år även en grillplats med sittbänkar. Platsen är viktigt för att den leder besökare till fyren, gästhamnen och vandringslingan med fornlämningar.

Mål

Parkeringen ska vara en tydlig entré för reservatet där skyltning och formgivning är enhetlig och enligt profilen för en kombinerad natur- och kulturinformation.

Skötselområde och åtgärd

- Förlängd parkeringen i vägslutet, utmed allmän väg. Parkeringen utformas enhetligt med (**Par2**). Estetik vid naturnära parkering viktig, se formgivning och landskapsarkitektur ovan.



Huvudentré gästhamnen med den populära bastun.
Foto: Tomas Staafjord.

Parkeringen (Par2)

Beskrivning

Detta blir en ny parkering i reservatets södra del. Parkeringsplatsen anläggs på vägens norra sida ca 100 meter före vägen mot Grundskatan. Platsen är vacker med större tallar. Parkeringsplatsen anläggs mellan träden.

Mål

En entré till reservatet skapas för ankommande med bil. Besökare ska kunna stanna och använda Gärdviksleden (**Led2**). Besökaren ska få känsla av att "träda in" i reservatet och bli välinformerade redan från början.

Skötselområde och åtgärd

- Parkering i huvudentré infarten. Parkeringen utformas i känslig miljö mellan äldre tallar. Estetiken vid denna naturnära parkering är viktig, se formgivning och landskapsarkitektur ovan.

Besöksmål

Flera platser inom naturreservatet utvecklas som besöksplatser, vid sidan om entréerna. Besöksplatserna har antingen kvalitéer i sig eller är lämpliga som en utgångspunkt för vidare upptäckter av reservatet. Besöksmålen kan ha anläggningar.

Fyrplatsen (Bes1)

Beskrivning

Fyrplatsen är den sevärdhet som besöks mest i reservatet. Fyren och dess mycket spännande historia samt fyrmästarbostaden där Arena Bjuröklubb har café och pensionatsverksamhet är reservatets stora besöksplats och entré till reservatet. Här finns en ramp upp till fyren, pensionat, handikapp WC, information på rampen och inte minst en entreprenör som guidar och står för service.



I en förbättrad gästhamn finns möjlighet till elladdning. Bild från gästhamnen på Bassholmen. Foto: Tomas Staafjord.

Mål

Att fortsätta sköta fyrplatsen som kulturmiljö och i denna miljö ha en stor tillgänglighet för besökare i alla kategorier. Informationen ska tydlig för reservatet där skyltning och formgivning är enhetlig och enligt profilen för en kombinerad natur- och kulturinformation.

Skötselområde och åtgärder

- Fortsatt brukande och bevarande av fyrplatsens byggnader och anläggningar för tillgänglighet (toalett, ramp, parkering).
- Fortsatt öppethållande (**Kull1**) av markerna kring fyren enligt fyrsiktmodellen.
- Fortifikationsverkets logimentbyggnad kan efter kalla krigets avspänning användas till civil verksamhet. Arena Bjuröklubb bör kunna använda lokalen som enklare pensionat.
- Fyrplatsen har reservatsskylt (**Sky3**) som både anger reservatets omfattning och föreskrifter samt hänvisningar till sevärdheter nära hamnen.
- Temaskyltningen (**TSk1**) utmed rampen förnyas och sköts vid behov.
- Kulturum/Naturum/mindre museum/ berättarverkstad kan anläggas i befintlig ladugård eller annat lämpligt utrymme. Särskild utredning får beskriva detta och finansieringform.

- Om behovsanalys och kulturmiljön håller för detta, kan byggnad för konferens anläggas vid fyren. Särskild utredning och prövning måste föregå byggnaden. Finansiering av bygget ska inte ske med länsstyrelsens anslag.

Kapellet med parkering (Bes2)

Beskrivning

Efter fyrplatsen är detta en kulturmiljö och en centralplats i reservatet. Parkeringsplatsen är stor och vyerna mot kapell, lotsbostäder samt fiskeläget är mycket vackra.



Besöksmålet fyrplatsen (Bes1) är tillgängligt för alla. Foto:Tomas Staafjord.

Mål

Informationen ska tydlig för reservatet där skyltning och formgivning är enhetlig och enligt profilen för en kombinerad natur- och kulturinformation.

Skötselområde och åtgärd

- Parkering, reservatsskylt (**Sky5**), trall till dass samt utedass hålls i skick. I övrigt skötsel av kulturmiljön (**Kul2**).
- Grusning och hyvling av parkering.

Jungfruhamsngraven/Sillhällorna (Bes3)

Beskrivning

Platser nära havet som både rymmer spännande historik och fornlämningar samt natursköna platser. Jungfruhamsngraven är idag ett igenväxande vackert kärr med omgivande stigar och fornlämningar som minner av att platsen en gång varit hamn.

Mål

Att på ett försiktigt sätt möta det intresse av vandring till Jungfruhamsngraven, jungfrun och Sillhällorna.

Skötselområde och åtgärder

- Grillplatsen (**Gri3**) vid Sillhällorna sköts. Området städas och ved fylls på.
- Jungfrun underhålls årligen enligt konstnärens anvisningar.

- Vandringsleden (**Van1**) förbi Jungfrugraven och Sillhällorna underhålls och markeras. Delar av leden behöver stärkas med spänger eller stenmjöl.
- Fornlämningar (**Kul5**) sköts och görs därmed tillgängliga för besökare.

Storsandbankarna (Bes4)

Beskrivning

Storsandbankarna är en stor öppen kustnära trädbärande sanddyn. Denna naturtyp är mycket speciell landhöjningen i norra Sverige gör denna dyn än mer speciell som fossil strand någon kilometer in från havsstranden.

Mål

Storsandbankarna ska synas från vägen och det ska finnas bra information om bildningen.

Skötselområde och åtgärd

- Storsandbankarna har reservatsskylt (**Sky6**) som både anger reservatets omfattning och föreskrifter.



Grillplats och sjöjungfrun på Sillhällorna ska vårdas i värdefullt besöksmål. Foto:Tomas Staafjord.

Grundskatan (Bes5)

Beskrivning

Grundskatan är en vacker grusrevel som växer sig ut i havet på en vacker plats. Här finns både sandstränder, landhöjningsskog och fina utsiktsplatser mot havet

Mål

Skötselområde och åtgärd

- Grundskatan har reservatsskylt (**Sky7**) som både anger reservatets omfattning och föreskrifter.
- Området sköts som strand med naturvårdsskötsel (**Gru1**) för att hålla besöksmålet attraktivt för besökare.

Leder

Bjuröklubbs naturreservat har ett förhållandevis väl utbyggt nät av vandringsleder. Kortare leder vid fornlämningar och en längre slinga i reservatets södra del. Lederna är dragna för att i möjligaste mån visa vad som är sevärt av natur och historia. Flera platser lämpar sig för temaskyltning.

Leden Grundskatan - Sillhällorna - Jungfru-graven (Led1)

Beskrivning

Lång vandringsled genom kustnära granurskogar, klapper med knotiga tallar och fornlämningsområden. Ledan går både i reservatets inre delar och utmed stranden. Start/slutpunkter på leden är Radiomasterna och vägen genom Fällan mot Grundskatan.

Mål

Besökaren ska kunna uppleva kustnaturens olika naturtyper som klapperfält, landhöjningsskogar och de fornlämningar som finns utmed leden. Ett antal fornlämningar hålls öppna nära leden, se ovan. Leden ska på något ställe kunna erbjuda bra tältplats och grillplats.

Skötselområde och åtgärder

- Märka leden enligt principer för leder i skyddad natur.
- Alla leder, både utmed stranden samt den inre hålls öppna. Eventuellt avvecklas en del av leden som passerar över fornlämningsområde (denna del av leden sammanlänkar leden på stranden och den inre leden).
- Ny gångbro anläggs över bäcken i utloppet av



Storsandbankarna (Bes4) är en fossil strand värd ett besök. Foto:Tomas Staafjord.

Jungfruhamn.

- På koordinaten 7161994/1779760 kan tält för enstaka övernattningar placeras (campsite).
- Märka leden enligt principer för leder i skyddad natur.
- Temaskyltning (**Tsk2**) om fornlämningar sätts på lämpliga platser.
- Temaskyltning (**Tsk3**) om reservatets natur exv klapper.

Leden Gärdsviksnäset (Led2)

Beskrivning

Kortare vandringsled runt Gärdsviksnäset. Ledan går igenom vacker granskog, hållmarker och stranden. En del av leden passerar också skötselområde (**960**) där lövskogen och hackspettarna trivs.

Mål

Besökaren ska kunna uppleva äldre granskog och hållmarker samt sandiga stränder. Eftersom leden går i anslutning till område med höga lövträdsvärden som ska skötas, kan temaskyltning och information berätta om skötsel av skog.

Skötselområde och åtgärd

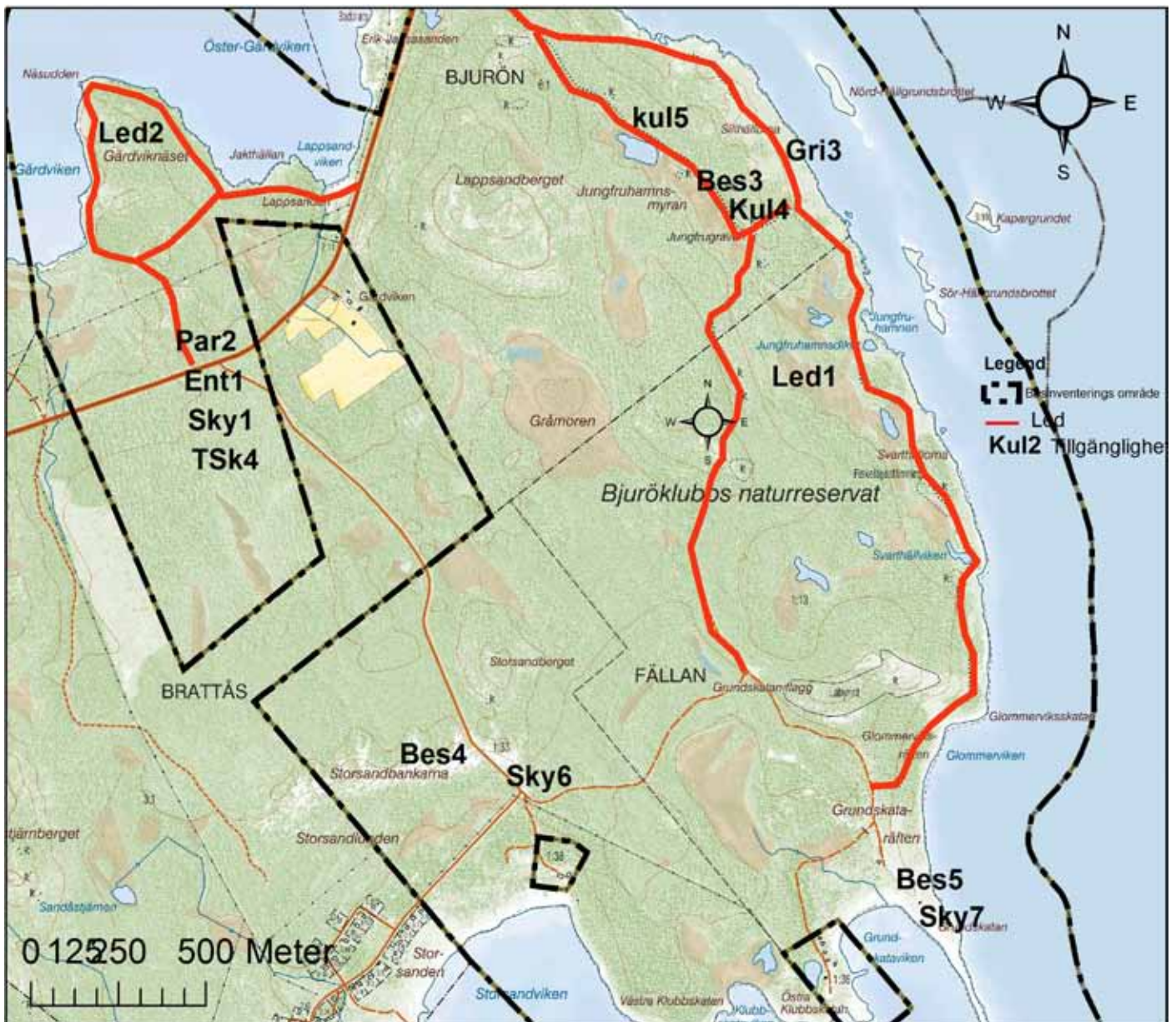
- Märka leden enligt principer för leder i skyddad natur.
- Mot alsumpskogen och blivande ”hackspettskogen (**960**) kan leden med fördel öppnas så att man ser lövskogen och skötselåtgärderna.

Temaskylt (**Tsk3**) om hackspettar och lövträd sätts upp.

Leden fornstigen (Led3)

Beskrivning

Fornstigen nära gästhamnen och fyren, visar prov på



Karta 10. Anläggningar för tillgänglighet i södra delen av reservatet. GIS © Lantmäteriet, © Naturvårdsverket

fornlämningar typiska för Bjuröklubb. I den höglänta klapper och klippnaturen finns både ryssugnar och tomtningar. Stigen går också genom vacker 170-årig tallskog.

Mål

Besökaren ska kunna uppleva kustnaturens olika naturtyper som klapperfält, landhöjningsskogar och de fornlämningar som finns utmed leden.

Skötselområde och åtgärd

- Märka leden enligt principer för leder i skyddad natur. Stor hänsyn till känsliga kulturmiljöer och estetik måste tas vid markering. För att skydda estetiken kring fornlämningar och klapper måste stigmarkering göras mycket försiktigt.
- Temaskylt (TSk2) om fornlämningar sätts upp på lämpliga platser.

8. Information, formgivning och landskapsarkitektur

Ett stort naturreservat med höga natur- och kulturvärden behöver en genomtänkt särskild plan för information och formgivning. I denna plantext sammanfattas informationsteknik och formgivning som diskuterats i olika sammanhang och lägen av reservatet. Följande samråd och samtal har genomförts inom ramen för skötselplanen;

- Skyltning av naturreservatet, reservatsskyltning och temeaskyltning av ramp i samverkan med Skellefteå museum,
- SEVÄRT/Västerbottens museum,
- Fornlämningsskyltar, SEVÄRT/Västerbottens museum, länsstyrelsen/kulturmiljö,
- KulNaTur-projektet,
- Samtal med landskapsarkitekt Johan Paju,
- Projekt med landskapsarkitektstudenter (Arena Bjuröklubb),
- Projektarbete med dekorstudent om Jungfrun på Sillhällorna,
- Hänvisningsskyltning med länsstyrelsens träskyltar enligt formgivning för skyddad natur,
- Fältextkursion med boende på Bjuröklubb där skyltning diskuterades,
- Löpande samtal om skyltning med Arena Bjuröklubb.

Mål för formgivning och landskapsarkitektur
Anläggningar, leder, parkeringar mm och olika informationsprodukter ska använda en enhetlig tanke för formgivningen. Några mål för formgivningen bör vara att använda:

- Naturliga material i anläggningar; furu och tjära är lämpligt för att koppla till träslag typiskt för Bjuröklubb och områdets sjöfartshistorik. Exempelvis kan detta användas i skyltställ, entréstolpar, hänvisningsskyltstolpar, parkeringsplatsavskiljare och gästhamn. Det ska dofta tjära på Bjuröklubb!
- Gemensam information: i enhetlighet med KulNaTur så sammanförs SEVÄRT/Västerbottens museum och Naturreservatets information enligt en gemensam layout där gemensamma nämnare används. Vidare bör samordning även ske på plats i reservatet där entreprenörer hänvisar till exempelvis fyrplatsen.
- Det havsnära landskapet: de knotiga tallarna, klapper och havet självt ska prioriteras. Exempelvis kan detta innebära siktröjningar kring fyr, vägkantsröjningar mot klapper och knotiga

tallar, strandröjning på kommunens mark och friställande av knotiga tallar.

Skötselområde och aktivitet

- Uppsättning av skyltar, temaskyltar och hänvisningsskyltar.
- Årlig tillsyn sker på befintlig skyltning (**Sky1-7, TSky1-4**).
- Röjningar, siktröjningar mm (**978, 980, Gru1-2, Kul1-5**) genomförs med genomtänkt känsla för detaljerna i landskapet, ur ett besöksperspektiv och där kulturmiljöernas värden prioriteras.
- Befintlig informationsskyltning ersätts med ett skyltsystem med enhetlig formgivning både när det gäller skylt och skyltställ. Arbetet genomförs efter en särskild informationsplan i samråd.
- Befintlig hänvisningsskyltning ersätts (blå-vit) till träskyltar med vit text. Stolpar tjäroljas enhetligt.

9. Nyttjanderätter

Jakt och fiske får bedrivas i enlighet med gällande lagstiftning för jakt och skyddsjakt, med beaktande av de regler som angivits i reservatsföreskrifterna. Jakten bedrivs i naturreservat där friluftsentresset är på uppgång. Jakt och friluftsliv ska bedrivas med hänsyn och samråd om så behövs, men särskilt i reservatets norra del samt kring stigar är friluftslivet huvudentresset varför nyttjanderättshavaren måste räkna med viss störning under jakt. Älgjakt bedrivs i reservatets södra del. Jakt på rådjur, räv, mårddhund, pälsräv, mink, säl och skarv får ske i hela reservatet, efter upplåtelse från förvaltaren.

Jakten upplåts och följande villkor skall gälla;

- Jakt upplåts inte efter skogs- och sjöfågel (utom skarv), ekorre,
- Hund får användas vid jakt,
- Jakt på rådjur, rödräv, pälsräv, mårddhund, mink, säl och skarv får ske i hela reservatet.
- Älgjakt bör ske gemensamt med angränsande fastigheter.

Fritidsstugor och tomtmark i området ska kunna nyttjas enligt gällande upplåtelser med beaktande av reservatsföreskrifterna och skötselplanen, se skötselområden. Skellefteå kommun behandlar ärenden som kräver byggnadslov. Länsstyrelsen och Skellefteå museum behandlar ärenden som rör hänsyn och villkor för byggnationer eller ändringar i kulturmiljöer.

10. Utmärkning av gränser

Utmärkning av reservats- och fastighetsgränser ska utföras av naturvårdsförvaltaren enligt svensk standard SIS 031522 och enligt Naturvårdsverkets anvisningar. Gränserna bör ses över kontinuerligt.

11. Tillsyn och uppföljning

Tillsyn utförs av naturvårdsförvaltaren och ska dokumenteras skriftligt. Tillsynen innefattar, utöver en besiktning av att reservatsföreskrifterna efterlevs, även alla anläggningar, utmärkningar och skyltar inom reservatet. Tillsynen ska ske genom besök i reservatet löpande av därtill utsedd personal. Tack vara anläggningar, elinstallationer, gästhamn samt kultur- och naturvärden mm, föreligger ett under året löpande behov av tillsyn. Tillsynen löses med skötselavtal med personal på plats, veckovis dialog samt regelbundna besök av naturvårdsförvaltaren. Tillsynen av kulturmiljöer och fornlämningar sker i samverkan med Skellefteå museum.

Tillsynen och uppföljningen av reservatet kommer tillsammans att utgöra ett underlag för en eventuell revidering av föreskrifter och skötselplanen.

I samband med att skötselåtgärder utförs ska utgångsläget innan åtgärden, tidpunkt för åtgärd, åtgärdens omfattning och utförande samt uppnått resultat dokumenteras för att möjliggöra en långsiktig uppföljning. Vidare ska även kostnaden för åtgärden noteras.

Områdets bevarandemål ska följas upp enligt fastställda metoder för uppföljning av skyddad natur. Uppföljningen kommer att ske utifrån reservatets skötselområden och enligt den indelning av naturtyper för basinventering av skyddad natur som presenteras på karta i bilaga.

12. Sammanställning och prioritering av skötselåtgärder

Sammanställningen av skötselåtgärder följer den strategiplan som KulNaTur/Bjuröklubb tog fram som förstudie för utveckling genom ökad samverkan mellan kultur, natur och turism (Esselin 2011). Här har länsstyrelsens prioriterade skötselåtgärder inom reservatet; kulturmiljövård, naturvård, fastighetsförvaltning, tillgänglighet för friluftsliv på land och till sjöss inklusive gästhamnen, lyfts fram. Tabell 3, sammanfattning av skötsel inom reservatet, se nästa sida.



Länsstyrelsens personal eller annan utsedd person utför tillsyn i reservatet. Länsstyrelsens naturbevakare Johan Falck i november 2008. Foto: Tomas Staafjord.

PLANDEL	OMRÅDE	PRIOR	PÅBÖRJAD	FÄRDIG	ANSVARIG	ÅTGÄRD
Natur	1 (965)	1	2015	2020	Förvaltning	Friställa/röja/bränna
Natur	1 (968)	1	2015	2020	Förvaltning	Friställa/bränna
Natur	1 (969)	1	2015	2020	Förvaltning	Bränna
Natur	1 (970)	1	2015	2020	Förvaltning	Gallra/friställa/bränna
Natur	1 (972)	1	2014	2020	Förvaltning	Gallra/friställa/bränna
Natur	1 (973)	1	2014	2020	Förvaltning	Friställa/bränna
Natur	1 (974)	1	2014	2020	Förvaltning	Gallra/friställa/bränna
Natur	1 (977)	1	2014	2020	Förvaltning	Gallra/friställa
Natur	1 (976)	1	2015	2020	Förvaltning	Gallra/friställa/bränna
Natur	1+2 (978)	1	2014	2020	Förvaltning	Sikt/bränna
Natur	1+2 (979)	1	2014	2020	Förvaltning	Sikt/bränna
Natur	2 (980)	1	2014	2018	Förvaltning	Friställa
Natur	2 (959)	1	2013	2016	Förvaltning	Siktröjning
Natur	3 (960)	1	2013	2016	Förvaltning	Knacka gran
Natur	4 (951)	2	2014	2014	Förvaltning	Utreds
Natur	5 (Gru2)	2	2014	2016	Förvaltning	Mindre ungtallar röjs bort och vissa tallar plockhuggs mycket försiktigt.
Natur	5 (Dyn1)		Vid behov	-	Förvaltning	Under kontrollerade former kan sanddynen störas så att habitatet förblir öppet.
Natur	6 (Str1)	1	2013	2013	Skellefteå kommun	Avverkning av skog/sly efter vägen fram till kommunens campingplats.
Natur	6 (Gru1)	2	2014	2016	Förvaltning	Hålls öppet för fortsatt sikt och upplevelse.
Natur	6 (Fis1)		Vid behov	-	Husägare	Husägare tillåts att kontinuerligt ta bort uppkommande träd och buskar.
Natur	6 (Lil1)	1	2014	2016	Förvaltning	Initial buskröjning vid behov. Sandblottor skapas när behov finns av detta i de inre delarna av stranden.

TABELL 3. Sammanfattning av skötsel inom reservatet.

Natur	6 (Sto1)	1	2014	2016	Förvaltning	Initial buskröjning vid behov. Sandblottor skapas när behov finns av detta.
Natur	Vre1	1	Vid behov	-	Förvaltning	Vresros ska på längre sikt bekämpas inom reservatet.
Kultur	Kul1	1	Årlig	-	Förvaltning+ Skellefteå Museum	Kontinuerlig skötsel av kulturmiljön inklusive byggnader i samråd med antikvarisk expertis.
Kultur	Kul2	1	2013	2013	Förvaltning+ Husägare	Röjning/avverkning och eventuellt gräsmarkshävd mellan kapell och fiskeläge.
Kultur	Kul3	1	2013	2016	Förvaltning	Genomförande av tydliggörande röjning kring fornlämning utmed fornstigen
Kultur	Kul4	1	2013	2016	Förvaltning	Genomförande av tydliggörande röjning kring fornlämningen vid Jungfruhamnsgraven.
Kultur	Kul5	1	2013	2016	Förvaltning	Genomförande av tydliggörande röjning kring tomtning vid Jungfruhamn.
Friluftsliv	Led1	1	2013	2014	Förvaltning	Markera och skylta leden. Tältplats på utmarkerad plats.
Friluftsliv	Led2	1	2013	2014	Förvaltning	Stigen runt Gärdviksudden röjs, underhålls och markeras.
Friluftsliv	Led3	1	2014	2015	Förvaltning	Fornlämningsstigen som startar nära gästhamnen. Stigen markeras tydligare.
Friluftsliv	Gri1	1	Årlig	-	Förvaltning	Grillplats i gästhamnen (ved och tillsyn)
Friluftsliv	Gri2	1	Årlig	-	Förvaltning	Grillplats vid parkeringen (ved och tillsyn)
Friluftsliv	Gri3	1	Årlig	-	Förvaltning	Grillplats vid Sillhällorna (ved och tillsyn)
Friluftsliv	Lap1	1	2013	2013	Förvaltning	Stranden röjs i samband med kommunens röjning av sin del av stranden (största delen)
Friluftsliv	Bes1	2	2014	2015	Förvaltning+ Arena Bjuröklubb	Utsiktsplattform: Skyltning + taktill karta.
Friluftsliv	Bes1	2	2015	2017	Förvaltning+ projekt	Kulturum/Naturum/mindre museum/berättarverkstad.
Friluftsliv	Bes1	3	2013	2015	Arena Bjuröklubb	Fyrmästarbostad med uthus: Ytan med uteservering måste jämnas till för att hindra fall
Friluftsliv	Bes1	1	Årlig	-	Förvaltning	Besöksmål fyrplatsen (se även Kul1, Sky3), handikapp toa, café mm
Friluftsliv	Bes2	1	Årlig	-	Förvaltning	Parkering, reservatsskylt (Sky5) och utedass hålls i skick.
Friluftsliv	Bes3	1	Årlig	-	Förvaltning	Besöksmål Jungfruhamnsgraven/Sillhällorna Årlig skötsel av Jungfrun
Friluftsliv	Bes4	1	Årlig	-	Förvaltning	Besöksmål Storsandbankarna

TABELL 3. forts.

Friluftsliv	Bes5	1	Årlig	-	Förvaltning	Besöksmål Grundskatan
Friluftsliv	Par1	1	2014	2015	Förvaltning+ Trafikverket	Parkeringen i vägslutet, allmän väg. Parkeringen utformas enhetligt med (Par2). Estetik vid naturnära parkering viktig.
Friluftsliv	Par2	1	2014	2015	Förvaltning	Parkering i huvudentré infarten. Parkeringen utformas i känslig miljö mellan äldre tallar. Estetik vid naturnära parkering viktig.
Friluftsliv	Ent1	1	Årlig	-	Förvaltning	Huvudentré infarten. Se detaljer i plandelen för friluftsliv- och båtlinje.
Friluftsliv	Ent2	1	Årlig	-	Förvaltning+ Projekt	Huvudentré gästhamnen. Dass, vatten, bastu. Servicehus: nybyggnation
Information	Sky1	1	Årlig	-	Förvaltning	A0 reservatsskylt i huvudentré Infarten. Årlig tillsyn av skylt och ställ.
Information	Sky2	1	Årlig	-	Förvaltning	A0 reservatsskylt i huvudentré Gästhamnen. Årlig tillsyn av skylt och ställ.
Information	Sky3	1	Årlig	-	Förvaltning	A0 reservatsskylt i besöksmål Fyrplatsen. Årlig tillsyn av skylt och ställ.
Information	Sky4	1	Årlig	-	Förvaltning	A0 reservatsskylt i parkeringen. Årlig tillsyn av skylt och ställ.
Information	Sky5	1	Årlig	-	Förvaltning	A0 reservatsskylt i besöksmålet Kapellet. Årlig tillsyn av skylt och ställ.
Information	Sky6	1	Årlig	-	Förvaltning	A0 reservatsskylt vid Storsandkorsningen. Årlig tillsyn av skylt och ställ.
Information	Sky7	1	Årlig	-	Förvaltning	A0 reservatsskylt vid Grundskatan. Årlig tillsyn av skylt och ställ.
Information	Tsk1	1	2014	2015	Förvaltning+ Projekt	Temaskyltning utmed rampen på fyrplatsen. Årlig tillsyn av skylt.
Information	Tsk2	1	2014	2015	Förvaltning+ Projekt	Temaskyltning utmed fornlämningsstigen. Årlig tillsyn
Information	Tsk3	1	2014	2015	Förvaltning+ Projekt	Temaskyltning enligt KulNaTur plan med samordnad formgivning
Information	Tsk4	2	2014	2015	Förvaltning+ Projekt	Temaskyltning om lotsskogen
Fastighet		1	2013	2014	Förvaltning+ Fortfik.v.	Fortifikationsverkets logementsbyggnad med dass och vedbod: Ägarbyte och upprustning för övernattning.
Fastighet		2	2013	2014	Naturvårdsverket	Bolidens fastighet Grundskatan: Överföring av naturmark till Naturvårdsverkets fastighet.
Fastighet		1	2013	2014	Förvaltning	Göra en förteckning med uppdaterade bilder över Naturvårdsverkets hus och anläggningar samt arrendetomter.

TABELL 3. forts.

Fastighet		2	2013	2015	Förvaltning	Rakethuset (livräddningsstationen): Vem har tillgång till? Besiktigas. Bevaras intakt?
Information		2	2014	2015	SEVÄRT+ Förvaltning	Revidering av Sevärts småskrift om Bjuröklubb enligt konceptet "sammanflätning av natur- och kulturmiljö"
Information		2	2014	2015	SEVÄRT+ Förvaltning	Revidering av mindre informationstavlor och skyltar längs forn- och naturstigar enligt konceptet "sammanflätning av natur- och kulturmiljö".
Information		2	2015	2016	?	Information vid E4. Landmärke vid E4 (minifyr eller segelbåt)
Samverken		1	Årlig	-	SEVÄRT+ Förvaltning	Sevärts lokala råd för Bjuröklubb formeras och möts två gånger/år

TABELL 3. forts.

13. Källor

Andersson, L. 1994: Sjöfågelsträcket vid Grundskatan och Bjuröklubb. Fåglar i Västerbotten. 9:155-157.

Bergsten, J. m.fl. 2005. Insekter, spindlar och landsnäckor från Bjuröklubbs naturreservat i Västerbotten. Natur i Norr Årgång 24, häfte 1:1-22.

Bonns, B. 1999. Skellefteå museum. SEVÄRT. Redaktör Ola Kjellgren. Västerbottens läns hembygdsförbund. Umeå.

Esselin, A. 2011. Länsstyrelsen Västerbotten. KulNaTur/Bjuröklubb. Förstudie om utveckling av en unik destination genom ökad samverkan mellan kultur, natur och turism.

Olsson, C & Wiklund, J. 1999. Västerbottens fåglar. Umeå.

Persson, Per Erik. 2005, Bottnia – Landet som reser sig ur havet. Prisma.

Larsson, K. 2002. Övervakning av kustnära sanddyner. Länsstyrelsen. Miljöenheten. Skåne i utveckling. 2002:11.

Länsstyrelsen i Västerbottens län 1976. Bildande av naturreservat för Bjuröklubb i Skellefteå kommun, inklusive förslag till skötselplan. Beteckning 11.121–4590–72.

Länsstyrelsen i Västerbottens län 2000. Utvidgning av Bjuröklubbs naturreservat, Skellefteå kommun. Beteckning 231–4181/98.

Länsstyrelsen i Västerbottens län. Bevarandeplan för natura 2000-området Bjuröklubb.

Länsstyrelsen i Västerbottens län. Riksintresse Lövångerskusten NRO 24080.

Länsstyrelsen i Västerbottens län 2004. Bjuröklubb. Reservatsbroschyr. Text: Tomas Staafjord. Foto och layout: Jörgen Wiklund.

Nilsson, A.N, Pettersson, R.B & Atlegrim, O.A.J. 1988: En entomologisk resa till Bjuröklubb. Natur i norr. 7:1-10.

Magnus, O. 1519. Historia de *gentibus septentrionalibus* (Historia om de nordiska folken)

Proschwitz, T. von 2004: Fynd av busksnäcka, *Fruticicola fruticum* på Bjuröklubb i Västerbotten. Natur i norr 23: 17-23.

Sporrong, H. 1998. Skogar med höga naturvärden i Skellefteå kommun.

Staafjord, T. 2009. Utflyktsguide. Från kust till fjäll i Västerbottens län.

Skyltar om natur och kultur

1. Reservatsskylt: Länsstyrelsen Västerbotten. Text: Tomas Staafjord, illustrationer och layout: Gun Lövdahl
2. Temaskyltar: Länsstyrelsen i samarbete med Skellefteå museum. Text: Lage Johansson & Tomas Staafjord. Layout: Lage Johansson
3. Sevärtskyltar. Skellefteå museum, Västerbottens museum

Kartor

Geometrisk karta från 1716 (Lantmäteriet)

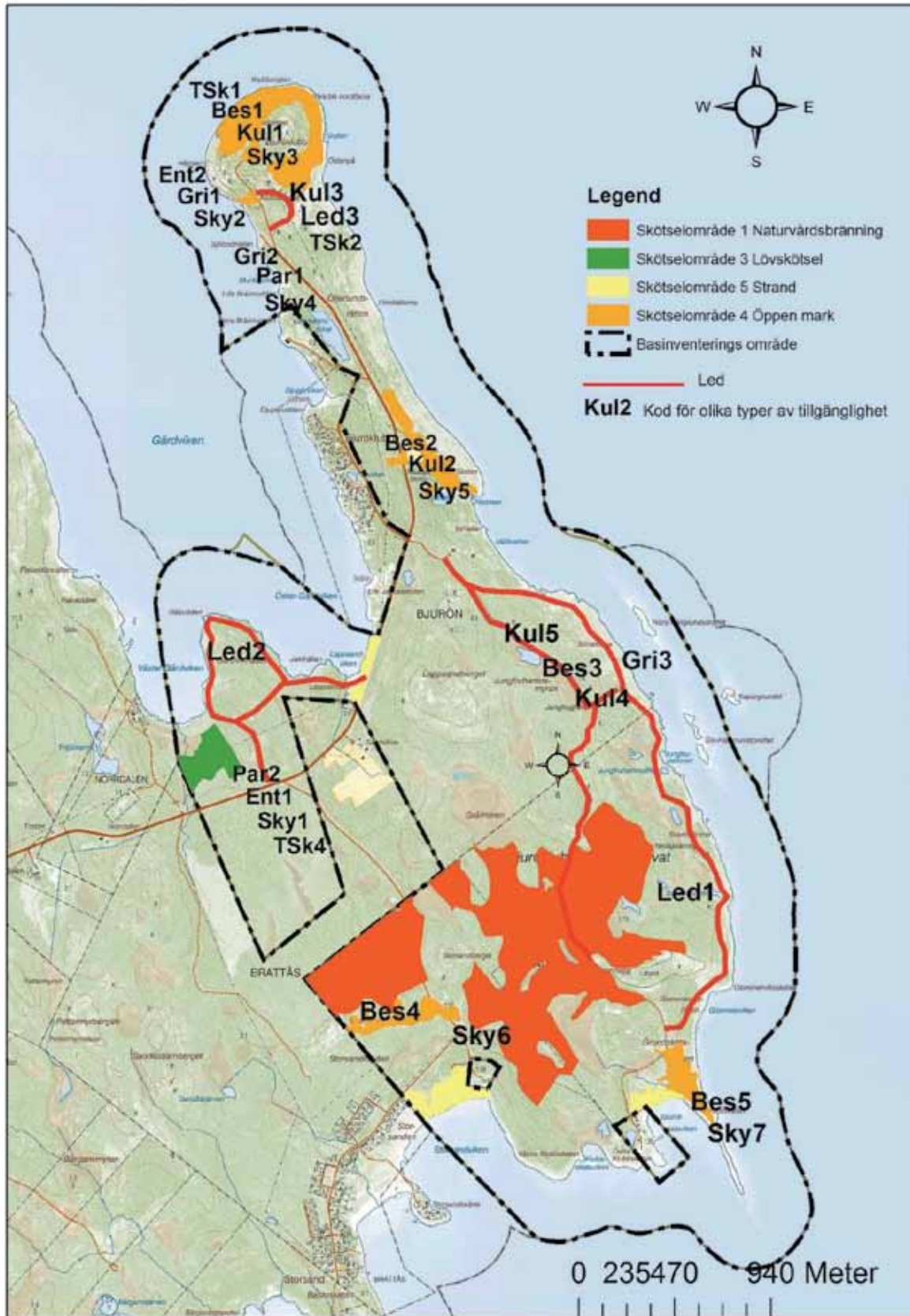
Karta för beskattning av åbor på Kronoöverloppsmark 1816 (Lantmäteriet)

Karta för lotsallmänning 1840 (Arkivcentrum i Härnösand)

Karta för avvitring 1864 och 1877 (Arkivcentrum i Härnösand)

Skogliga indelningshandlingar fram till 1970-talet (Länsstyrelsen)

Bilaga 1. Skötsel och tillgänglighet Bjuröklubb



Bilaga 2. Rödlistade arter och natura 2000-arter. Fåglar är noterade men inte alltid häckande

Organismgrupp	Svenskt namn	Vetenskapligt namn	RedList	Natura2000Art
Däggdjur	gråsäl	Halichoerus grypus		Annex 2
Däggdjur	vikare	Pusa hispida	NT	Annex 2
Fåglar	drillsnäppa	Actitis hypoleucos	NT	
Fåglar	dvärgmås	Hydrocoloeus minutus		Fågeldirektivet
Fåglar	ejder	Somateria mollissima	NT	
Fåglar	fisktärna	Sterna hirundo		Fågeldirektivet
Fåglar	gråtrut	Larus argentatus	NT	
Fåglar	grönbena	Tringa glareola		Fågeldirektivet
Fåglar	göktyta	Jynx torquilla	NT	
Fåglar	järpe	Tetrastes bonasia		Fågeldirektivet
Fåglar	lundsångare	Phylloscopus trochiloides	VU	
Fåglar	mindre flugsnappare	Ficedula parva	NT	
Fåglar	orre	Lyrurus tetricus		Fågeldirektivet
Fåglar	roskarl	Arenaria interpres	VU	
Fåglar	silltrut	Larus fuscus	NT	
Fåglar	silvertärna	Sterna paradisaea		Fågeldirektivet
Fåglar	spillkråka	Dryocopus martius		Fågeldirektivet
Fåglar	vitryggig hackspett	Dendrocopos leucotos	CR	Fågeldirektivet
Fåglar	mindre hackspett	Dendrocopos minor	NT	
Fåglar	tretåig hackspett	Picoides tridactylus	NT	Fågeldirektivet
Fåglar	svärta	Melanitta fusca	NT	
Fåglar	sånglärka	Alauda arvensis	NT	
Fåglar	sångsvan	Cygnus cygnus		Fågeldirektivet
Fåglar	tobisgrissla	Cephus grylle	NT	
Fåglar	trana	Grus grus		Fågeldirektivet
Fåglar	törnskata	Lanius collurio		Fågeldirektivet
Fåglar	videsparv	Emberiza rustica	NT	
Fåglar	bivråk	Pernis apivorus	VU	Fågeldirektivet
Fåglar	kornknarr	Crex crex	NT	Fågeldirektivet
Fåglar	backsvala	Riparia riparia	NT	
Fåglar	ortolansparv	Emberiza hortulana	VU	Fågeldirektivet
Fåglar	vaktel	Coturnix coturnix	NT	
Hopprätvingar	guldgräshoppa	Chrysochraon dispar	NT	
Skalbaggar	tallfjällknäppare	Lacon conspersus	NT	
Skalbaggar	granbarkbagge	Lasconotus jelskii	NT	
Skalbaggar	nordlig svampklobagge	Mycetochara obscura	NT	
Skalbaggar	bandad alrunbagge	Abdera flexuosa	(NT)	
Skalbaggar	vinkelhalsad omalin	Eudectus giraudi	(NT)	
Skalbaggar	violettbandad knäppare	Harimimus undulatus	NT	
Fjärilar	silvergråvecklare	Eana argentana	VU	
Fjärilar	trolldruvelöbmätare	Acasis appensata	VU	

Bilaga 2. Rödlistade arter och natura 2000-arter. Fåglar är noterade men inte alltid häckande

Fjärilar	allmän purpurmätare	<i>Lythria cruentaria</i>	NT	
Fjärilar	allmän metallvingesvärmare	<i>Adscita statices</i>	NT	
fluga	smalpannad stiletfluga	<i>Thereva microcephala</i>	(NT)	
Steklar	klöverhumla	<i>Bombus distinguendus</i>	(NT)	
Steklar	tallmovägstekel	<i>Arachnospila westerlundi</i>	NT	
Steklar	virvelvägstekel	<i>Arachnospila opinata</i>	NT	
Kärlväxter	knärot	<i>Goodyera repens</i>	NT	
Kärlväxter	månårsbräken	<i>Botrychium lunaria</i>	NT	
Kärlväxter	topplåsbräken	<i>Botrychium lanceolatum</i>	VU	
Lavar	fåflikig brosklav	<i>Ramalina roesleri</i>	VU	
Lavar	småflikig brosklav	<i>Ramalina sinensis</i>	NT	
Lavar	grenlav	<i>Evernia mesomorpha</i>	VU	
Storsvampar	ullticka	<i>Phellinus ferrugineofuscus</i>	NT	
Storsvampar	violmussling	<i>Trichaptum loricinum</i>	NT	
Storsvampar	ostticka	<i>Scelotocutis odora</i>	VU	

Bilaga 3. Skötselinventering med förslag

Av Johan Falck och Tomas Staafjord 2010-2012

- (959) Stortallar i kanten av vägen. Detta är en lämplig plats för entré (Ent1). Fri utveckling men försiktig röjning för sikt från vägen och mindre parkering.
- (960) Äldre åker med stort inslag av lövträd. Skogavdelningen övergår gradvis mot gråalkärr. Detta har varit slättermarker tidigare. Mot stranden allt tydligare strandkärr. Om barrträden avvecklas skapas en lövträdsdominerad enhet med alsumpskogen närmare stranden. I beståndet finns förutsättningar att via lövskogsskötsel gynna lövskogens naturvärden.
- (963) Björkdominerat bestånd med inslag av gran. Bitvis glest. Skötsel: Fri utveckling.
- (965) Totalt 27 hektar tallungskog med visst inslag av gran. Större bestånd som behöver restaureras. Här införs lucköppning, viss gallring och gynnande av potentiella naturvårdsträd.
- (966) Gammal granskog. Luckig och skiktad. Rikligt med rötlågor, torrträd och vindfallen o gamla granar. Sämre kvaliteter i västra delen. Påtagligt inslag av björk. Skötsel: Fri utveckling
- (Tältplats) Öster om 966 på koordinaten 7161994/1779960 har Johan Falck sett ut en lämplig tältplats. Öppen skog med slät mark och grus.
- (Klapperfält) Innanför Glommerviken N om 981 finns ett större klapperfält med grankloner och ungtallar. Liten igenväxning. Skötsel: Fornlämningar kan skötas med rotryckning och fällning av ungtallar. Dra bort ris.
- (967) Skiktad och luckig granskog. Mestadels klenare dimensioner. Gott om lågor, torrträd och toppbrott. Kråkbär. Senvuxet. Skötsel: fri utveckling, ev brand
- (968) 2 hektar blandskog. Varierad skog och något äldre träd med karaktär. Vitmosseinslag och ganska lite bränsle. Mycket upptorkning krävs om man skulle bränna detta bestånd. Vissa tallar kan friställas. Underståndare av löv. Barret tar över.
- (969) 6 hektar blandskog med gran och björk. Förhållandevis goda möjligheter till få upp lövträd efter bränning.
- (970) 16 hektar tallungskog med visst inslag av gran. Större bestånd som behöver restaureras. Målsättningen bör vara att i framtiden nå västlig taiga. Här införs lucköppning, viss gallring och gynnande av potentiella naturvårdsträd.
- (972) 11 hektar ogallrad mycket tät tallungskog. Målet bör vara att skapa variation i beståndet för att i framtiden nå västlig taiga. Skötsel: Lucköppning, viss gallring och gynnande av potentiella naturvårdsträd.
- (976) 14 hektar ogallrad mycket tät tallungskog. Målet bör vara att skapa variation i beståndet för att i framtiden nå västlig taiga. Här införs lucköppning, viss gallring och gynnande av potentiella naturvårdsträd.
- (978) Område nära vägen där en mindre siktröjning lyfter fram äldre tallar på klapperfält innanför yngre bestånd. Endast enstaka granar behöver avverkas nära vägen.

Bilaga 3. Skötselinventering med förslag

(980) Här finns vissa större tallar varav vissa syns från vägen. Här friställs grövre tallar, röjning från vägen för att skapa sikt mot de grövre tallarna.

(981) Granskog. Luckig med skiktning. Utmed stranden rikligt med gamla granar, torrträd och rötlågor. Övrigt gott om torrträd. Inslag av grovgreniga tallar. 100 år. Skötsel: Fri utveckling.

(986) Varierad gles skog med märkligt luckig skog. Viss skiktning. Ca 50 år men yngre tallar fyller luckorna. Blåbär-Kråkristyp. Enstaka döende träd, hackspettsmedjor. Glesheten gör vissa granar 7-tallar grenigare. Större lövinslag (björk) utmed vägen. Skötsel: Fri utveckling.

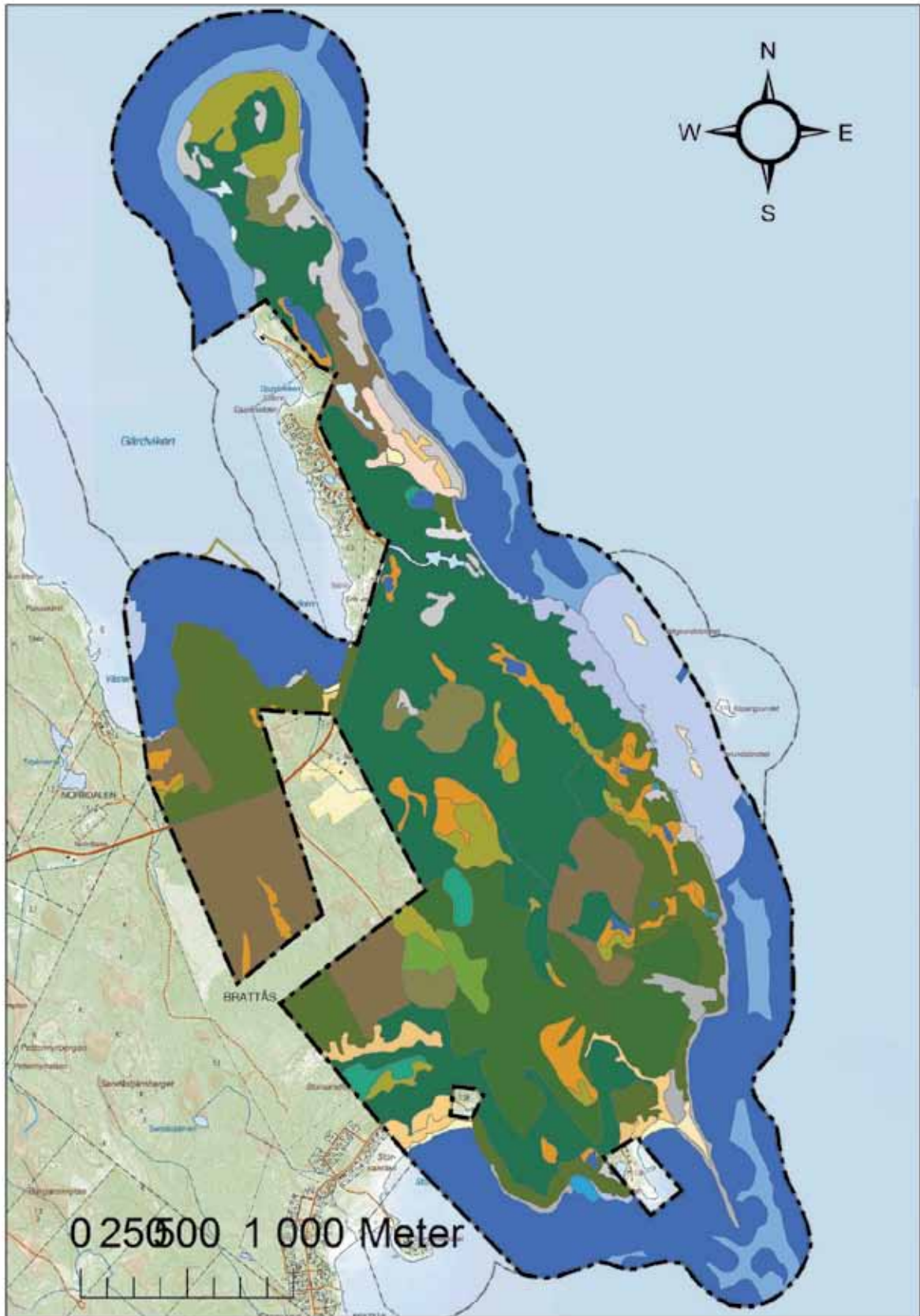
Bilaga 4. Fornlämningar på Bjuröklubb



© Lantmäteriet, NVDB, ESRI Inc, RAÄ, SGU, Sjöfartsverket, SMHI, SVO, SCB, STV, FM, Bergsstaten, SLU

Skala 1:23088

Bilaga 5. Natura 2000-habitat



Bilaga 5. Natura 2000 – habitat (Legend)

Legend

Basinventeringsyta

N2000A

-  903 - KNAS - barrblandskog (tall & gran tillsammans >70% men ingen av dem ensam)
-  1000 - Marint vatten
-  1150 - Laguner - Obestämd
-  1170 - Rev - Obestämd
-  1220 - Perenn vegetation på sten och grusvallar
-  1620 - Skär och små öar i Östersjön
-  1621 - Skär och små öar i Östersjön - Terrester del
-  1622 - Skär och små öar i Östersjön - Akvatisk del
-  1640 - Sandstränder med perenn vegetation i Östersjön
-  1950 - Ickenatura-stränder - Obestämd strand (1951-1956)
-  1951 - Ickenatura-stränder - Hällmarksstränder
-  1952 - Ickenatura-stränder - Moränstränder
-  1953 - Ickenatura-stränder - Blockstränder
-  2100 - Öppna kustdyner vid atlant- och östersjökusten (inklusive 2110, 2120, 2130, 2140) - Obestämd
-  2130 - Kustnära permanenta sanddyner med örtvegetation (grå sanddyner)
-  2180 - Kustnära trädklädda sanddyner
-  2181 - Kustnära trädklädda sanddyner - Torr dynskog
-  3160 - Dystrofa sjöar och småvatten
-  3800 - Obestämd sjötyp/natura-/ickenatura-naturtyper
-  4030 - Ris- och gräshedar nedanför trädgränsen
-  6920 - Bebyggd mark
-  6930 - Åker
-  6950 - Väg + vägkantsvegetation >15 m bredd
-  6960 - Övrig öppen ickenatura-naturtyp (inklusive 6940/6950/6970/6980)
-  7140 - Öppna svagt välvda mossar, fattiga och intermediära kärr och gungflyn
-  8000 - Substratmark
-  8230 - Pionjärvegetation på silikatrika bergytter - Obestämd
-  8900 - Obestämda ickenatura öppna substratmarker (inklusive 8910/8930/8940)
-  8910 - Klapperstensfält, blocksänkor, blockhav
-  8920 - Gles hällmarkstallskog
-  9003 - Västlig taiga - Sumpgranskog
-  901 - KNAS - tallskog (>70% tall)
-  9010 - Västlig taiga - Obestämd
-  9011 - Västlig taiga - Granskog
-  9014 - Västlig taiga - Hällmarkstallskog
-  9030 - Skogar på landhöjningskust
-  9740 - Skogbevuxen myr
-  9841 - Obestämd lövsumpskog/skogsbevuxen myr (9080/9740)
-  9900 - Ickenatura-skog



Länsstyrelsen Västerbotten

Storgatan 71 B, 901 86 Umeå

www.lansstyrelsen.se/vasterbotten

vasterbotten@lansstyrelsen.se

010 - 225 40 00

ISSN 0348-0291