



# Järleån

**Naturreservatet Järleån omfattar en sex kilometer lång sträcka av Järleåns dalgång. Ån har till stor del kvar sitt naturliga lopp med en av länets mäktigaste forssträckor – Långforsen.**

## Gammal dalgång

Järleån är ett av Örebro läns större vattendrag. Järleån avvattnar Norasjön och mynnar efter 3 mil i Väringen. Järleåns dalgång är flera hundra tusen år gammal. Den fanns redan före inlandsisarnas tid. När den senaste inlandsisen smälte undan låg nästan hela dalgången under havets yta. Då avsattes mäktiga lager av grus, sand och lera i dalgångens botten. Genom dessa lager letar sig Järleån fram idag. På lagren av grus, sand och lera har människan odlat och idag betar kor här. I de mer otillgängliga branterna och ravinerna finns lövskog och blandskog.

## Levande geologi

Järleåns framforsande vatten påverkar stränderna och vattendragets sträckning förändras ständigt. I åns ytter-svängar urholkas strandkanterna och skred uppkommer. Då glider delar av stranden ut i ån med träd och allt och helt vegetationsfria ytor, ”skredärr”, bildas. I åns inner-svängar samlas däremot grus och finkornigare material som bygger upp nya landområden. Ibland bildas helt nya öar. Både skred och öar skapar nya bo- och häcknings-platser för många fåglar, som kungsfiskare, forsärla och sädesärla.

## Långforsen

Långforsen är som namnet anger den längsta av Järleåns forsar. Den 1200 meter långa forssträckan är en mäktig upplevelse vid högvatten. Under vårfloden är vattenflödet som högst, men även efter en regnig period kan stora mängder vatten forsra fram i ån.

## Ett fuktigt klimat

I den fuktiga och skuggiga miljön kring ån frodas såväl lövträd som många mossor och lavar. Klosterlav är vanlig på många av de äldre ädellövträden. I reservatet finns även flera sällsynta arter som fjällav och trubbfjädermossa. Gott om död lövved lockar förutom svampar, lavar och mossor även olika insekter. Vilka i sin tur gör den döda veden till ett eftertraktat skafferi för många fåglar, som exempelvis mindre hackspett.



*Järleåns vattenmassor på väg mot Väringen och så småningom Östersjön. Foto: Kjell Store*

## Gamla ängs- och betesmarker

Tack vare de finkorniga och näringsrika jordarterna är växtligheten artrik. Det märks bland annat i det stora antalet olika lövträd. I de delar av reservatet som förr nyttjades för slätter och bete, växer mest gråal och ask. Där finns enstaka mycket gamla och grova askar och björkar kvar från slättertiden. I naturreservatet hålls fortfarande delar av markerna öppna med hjälp av bete. Här hittar du många typiska ängsväxter, såsom jungfrulin, ormrot, ängsvädd och gulmåra. I de fuktigare partierna växer smörbollar, nattviol och jungfru Marie nycklar. Bland de ovanligare växterna kan nämnas tibast, vätteros, lungört och skavfräken. Mellan betesmarkerna och skogen finns värdefulla brynzoner som bland annat består av hassel, hagtorn och rosbuskar.

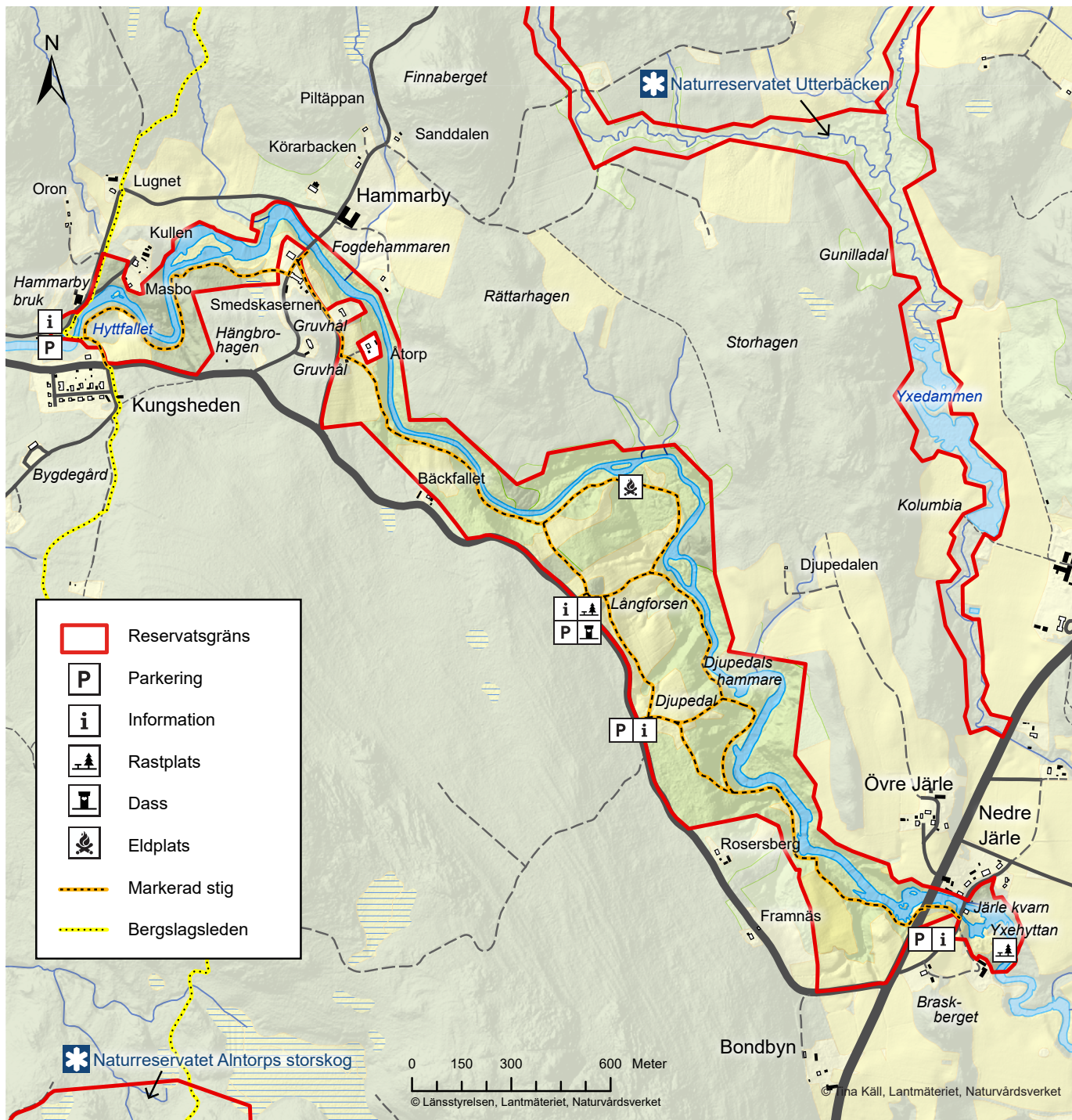
## Järntillverkning

Unde 1600-1800-talen var Järleåns dalgång ett viktigt centrum för järnförädling i Noraskogs bergslag, med hyttor och hammare vid tre olika dammar. I reservatets södra del ligger Järle kvarn, som var i drift ända in på 1970-talet.

## När ska man besöka Järleån?

Bästa tiden för att besöka Järleån är tidigt på våren när forsens är om mäktigast. Senare på våren och på försommaren är blomsterprakten värd att se och fågelsången når sin kulmen.





### Vägbeskrivning

Ta av från riksväg 50 mot Yxe, strax norr om Noraavfarten. I Yxe, åk mot Hammarby. Reservatet ligger efter vägen. Parkerar gör man bäst vid andra parkeringen.

### Fakta om reservatet

Bildat år: 1976  
 Areal: 105 hektar  
 Markägare: Naturvårdsverket samt enskilda  
 Förvaltare: Länsstyrelsen  
 Reservatsbildare: Länsstyrelsen  
 Området ingår i EU:s nätverk för skyddad natur, Natura 2000

### § I naturreservatet är det förbjudet att:

- plocka blommor, gräva upp växter eller på annat sätt skada vegetationen
- medvetet störa djurlivet, t.ex. genom närgången fotografering
- ta med okopplad hund
- göra upp eld annat än på anvisad plats
- fiska
- tälta eller ställa upp husvagn
- köra motorbåt eller annan motordriven farkost
- köra motorfordon annat än på vägar
- parkera annat än på anvisade parkeringar
- anordna orienteringskontroller eller snitslade spår
- sätta upp tavla, plakat, affisch, skylt eller liknande
- på ett störande sätt spela radio, musikinstrument eller iknande