

Naturvårdsenheten

Se sändlista

BESLUT OM REVIDERING AV SKRAMMELHARARNAS DJURSKYDDSSOMRÅDE

Beslut

Länsstyrelsen beslutar med stöd av 7 kap 12 § miljöbalken (1998:808) om ändring av beslut om och föreskrifter för Skrammelhararnas djurskyddsområde (beslut 2009-12-14, dnr 511-18947-08 samt 21FS 2009:110).

Skrammelhararnas djurskyddsområde bildades 1973 och har sedan reviderats 1999 och 2009. Beslutet är i behov av kompletteringar och förtydliganden. Förändringarna är framförallt av redaktionell karaktär. Föreskrifterna som gäller förvaltningen har förändrats något och beslutet har förtydligats.

När detta beslut vinner laga kraft kommer tidigare beslut och föreskrifter gällande Skrammelhararnas djurskyddsområde från 1973-07-16 (dnr 11.122-429-73) ändrat 1999-11-04 (dnr 231-5441-99, dossnr 00-001-008) och 2009-12-14 (dnr 511-18947-08, dossnr 80-248) att upphöra att gälla och ersättas med nytt beslut och nya föreskrifter enligt nedan.

Länsstyrelsen förklarar med stöd av 7 kap 12 § miljöbalken (1998:808) det område som avgränsas på bifogad karta (bilaga 2) som djurskyddsområde. För att säkerställa syftet med djurskyddsområdet förordnar Länsstyrelsen att nedanstående föreskrifter ska gälla.

Länsstyrelsen beslutar med stöd av 10 § förordningen om områdesskydd (1998:1252) att Länsstyrelsen ska vara förvaltare av Skrammelhararnas djurskyddsområde och att nedanstående förvaltningsföreskrifter ska gälla.

För området gäller följande föreskrifter:

- Förbud för allmänheten och för markägare att lägga till vid eller beträda Skrammelhararna ("Skrammeln" och "Innersten", se bilagda kartor) under perioden 1 april - 31 juli.

- Förbud för allmänheten och för markägare att under ovan angivna tidsperiod ankra eller uppehålla sig inom 100 m från Skrammelhararna ("Skrammeln" och "Innersten", se bilagda kartor).

Förbudet gäller ej för:

- Statlig eller kommunal tjänsteman under tjänsteutövning.
- Yrkesfiskare under yrkesutövning.
- Jägare som efter samråd med eller på uppdrag av Länsstyrelsen bedriver jakt på mink.

För området gäller följande förvaltningsföreskrifter:

- Djurskyddsområdet ska vara utmärkt med skyltar som anger för vilken period och för vilket område som beträdnadsförbudet gäller. Skyltarna placeras på ön och ska vara väl synliga från vattnet.
- Länsstyrelsen ska vara naturvårdsförvaltare och bedriva tillsyn i djurskyddsområdet.

Uppgifter om djurskyddsområdet

Benämning:	Skrammelhararnas djurskyddsområde
NVR-id:	2004445
Kommun:	Gävle kommun
Karta:	Ekonomisk karta 13H 8h
Lägesbeskrivning:	Ca 10 km OSO om Trödje. Se bifogad översiktskarta (bilaga 1)
Centrumkoordinater (Rikets nät, RT 90):	X: 6742756 Y: 1585797
Gräns:	Se bifogad beslutskarta (bilaga 2), gränsen är markerad med den punktstreckade linjen.
Fastigheter och markägare:	Klubben 1:2 Statens Fastighetsverk Box 2263 103 16 Stockholm
Förvaltare:	Länsstyrelsen

Syfte

Syftet med Skrammelhararnas djurskyddsområde är att skydda och bevara den värdefulla faunan av häckande och rastande fåglar. Mer specifikt är syftet att skydda och bevara öns kolonier med häckande gråtrut och silltrut, öns stora koloni med häckande tobisgrissla samt övriga häckande sjöfåglar som till exempel vigg och ejder. Störningar från människor ska minimeras under den tid på året då sjöfåglar häckar på Skrammelhararna genom att beträdnadsförbud då ska gälla.

Områdesbeskrivning

Skrammelhararna utgör en samling skär som ligger en dryg kilometer ut i havet öster om Eskön i Gävle kommun. Skären utgör den inre, västra delen av ett större grundområde med ett antal hällar och skär som kallas Klubbstenarna. Djurskyddsområdet gäller dels det största skäret som kallas "Skrammeln" eller "Skrammelhararna", samt det något mindre skäret som ligger ca 150 NNV om Skrammeln och som kallas "Klubben" eller "Innersten", se bilagda kartor. Skrammeln är en för kuststräckan relativt hög klippö med endast sparsamt med vegetation som till stor del är begränsad till skrevor mellan block och klippor. Delar av Skrammeln samt större delen av Innersten utgörs av grusigt och stenigt material som svallats fram ur moränen.

Skrammelhararna är en viktig lokal för häckande vitfågel och sjöfågel. Här finns en stor trutkoloni med många par gråtrut (ca 65 – 75 par) och silltrut (drygt 10 par). Här finns också en stor och betydelsefull koloni med häckande tobisgrissla som räknades till 97 par 2007. Här häckar även ett stort antal andra fågelarter som exempelvis stor- och småskrake, svärta, ejder, vigg, vitkindad gås och grågås. Skrammelhararna, och Klubbstenarna som helhet, utgör också en viktig rastlokal för flyttande fåglar under vår- och höststräck. Exempel på fåglar som regelbundet rastar vid Skrammelhararna är mosnäppa, rödbena, roskarl, kustsnäppa, skärnsnäppa, vitkindad gås, grågås, svärta, sjöorre, ejder, tobisgrissla och tordule. Eftersom ön ligger relativt nära fastlandet riskerar de häckande fåglarna att drabbas av minkpredation.

Skälen för Länsstyrelsens beslut

Skrammelhararnas häckfågelfauna är värdefull och skyddsvärd. Under fåglarnas häckningstid och framförallt då fåglarna ruvar på sina ägg är de känsliga för störningar från människor. Om fågelkolonierna drabbas av flera upprepade eller långvariga störningar riskerar häckningarna att avbrytas eller misslyckas.

Länsstyrelsen förespråkar att skyddszonen runt häckfågelkolonierna som skyddas genom djurskyddsområden ska vara 100 m. Detta är också den skyddszon som ska gälla för Skrammelhararnas djurskyddsområde.

Förbudstiden som ska gälla för djurskyddsområdet är 1 april – 31 juli. I rapporten ”Kustfåglar i Gävleborg 2007 (Länsstyrelsen Gävleborg, Rapport 2009:10) finns en beskrivning över när på säsongen olika sjöfåglar normalt påbörjar och avslutar sina häckningar.

Ärendets handläggning

Skrammelhararnas djurskyddsområde inrättades 1973. Det ursprungliga beslutet gällde även för de närliggande öarna Gräsrabbarna och Skommarrevet. 1999 reviderade Länsstyrelsen sina beslut om djurskyddsområden och då togs skyddet bort från ön Gräsrabbarna. Förbudstiden för fågelskyddsområdet var i dessa beslut 1 april – 31 juli. Under 2007 utförde Gävleborgs Läns Ornitologiska Förening en kustfågelinventering på uppdrag av Länsstyrelsen. I samband med inventeringen gjordes även en översyn av djurskyddsområdena, bland annat med avseende på förbudstiderna. Under 2009 reviderade Länsstyrelsen beslutet för Skrammelhararnas djurskyddsområde och då ändrades yttergränsen för djurskyddsområdet så att även den närliggande ön Innersten ingår. Detta beslut behövde korrigeras på ett antal punkter. Ett nytt förslag till beslut för Skrammelhararnas djurskyddsområden skickades på remiss den 3 juni 2010.

Ett antal remissvar har kommit in till Länsstyrelsen. Skogsstyrelsen, Fastighetsverket, Kustbevakningen, Sjöfartsverket och Gävle kommun har inget att erinra mot beslutet. Fiskeriverket har inget att erinra eftersom beträdnadsförbudet inte gäller för yrkesfiskare.

Producentorganisationen Gävlefisk, Gävle Fiskareförening och Gävleborgs läns Fiskareförbund anser att behovet av fågelskyddsområdet saknas eftersom den mänskliga aktiviteten i skärgården har minskat och att arter som gråtrut och storskarv saknar skyddsbehov.

Länsstyrelsens bedömning

Enligt 1 kap. 1 § miljöbalken ska densamma tillämpas så att bland annat värdefulla natur- och kulturmiljöer skyddas och vårdas och att den biologiska mångfalden bevaras.

Av 7 kap. 12 § miljöbalken framgår det att om det utöver förbud enligt 8 kap. 1 och 2 §§ eller förbud och begränsningar enligt jakt- och fiskelagstiftningarna

behövs särskilt skydd för en djur- eller växtart inom ett visst område, får Länsstyrelsen eller kommunen meddela föreskrifter som inskränker rätten till jakt eller fiske eller allmänhetens eller markägarens rätt att uppehålla sig inom området.

Länsstyrelsen bedömer att Skrammelhararnas djurskyddsområde har så höga naturvärden att tidigare angivna förbud behövs för att särskilt skydda fågellivet inom området. Det är därför enligt Länsstyrelsens uppfattning nödvändigt att området i enlighet med 1 kap. 1 § miljöbalken skyddas som djurskyddsområde enligt 7 kap. 12 § miljöbalken.

Vid avvägning enligt 7 kap. 25 § miljöbalken bedömer Länsstyrelsen att de positiva effekterna av beslutet för den biologiska mångfalden är stora och överväger de negativa effekterna, dels för allmänheten och dels för berörda fastighets- och sakägare, samt att föreskrifterna motsvarar behovet av skydd för att syftet med djurskyddsområdet ska uppnås.

Upplysningar

Länsstyrelsen ska bedriva tillsyn över djurskyddsområden.

Enligt 29 kap. 2a § miljöbalken gäller bland annat att brott mot föreskrift som meddelats enligt 7 kap. 12 § miljöbalken kan medföra straffansvar.

Länsstyrelsen får enligt 9 § förordningen om områdesskydd (1998:1252) meddela dispens från ovannämnda förbud i de fall särskilda skäl föreligger.

Jakträttsinnehavare har rätt att, efter anmälan till Länsstyrelsen, bedriva jakt efter mink i enlighet med bestämmelserna i jaktförordningen (1987:905) även när beträdnadsförbud gäller.

Hur man överklagar

Detta beslut kan överklagas hos regeringen. Se bilaga 4 om hur man överklagar.

Beslut i ärendet har fattats av landshövding Barbro Holmberg. I den slutliga handläggningen har även deltagit enhetschef Ann Gudéhn, jurist Heidi Sundgren, biolog Helena Persson och biolog Andreas Wedman, den sistnämnda föredragande.

Barbro Holmberg

Andreas Wedman

Deltagit:

Ann Gudéhn
Heidi Sundgren
Helena Persson

Bilagor:

1. Översiktskarta
2. Beslutskarta
3. Sändlista
4. Hur man överklagar



Länsstyrelsen
Gävleborg

Beslut
2010-12-06

Dnr 511-864-10
80-248

Bilaga 1

Skrammelhararnas djurskyddsområde Översiktskarta



Bakgrundskarta: Vägkartan

Centrumkoordinater X: 6742756 Y: 1585797

Skala 1:100 000



Skrammelhararnas djurskyddsområde

0 0,5 1 2 3 4 5 6 7 8 9 10 Kilometer



© Lantmäteriet, 2010. Ur GSD-vägkartan ärende 106-2004/188-X

Postadress

Besöksadress

Telefon

Faxnummer

E-post adress

Länsstyrelsen
801 70 Gävle

Borgmästarplan

026-17 10 00

026-17 13 16

gavleborg@lansstyrelsen.se



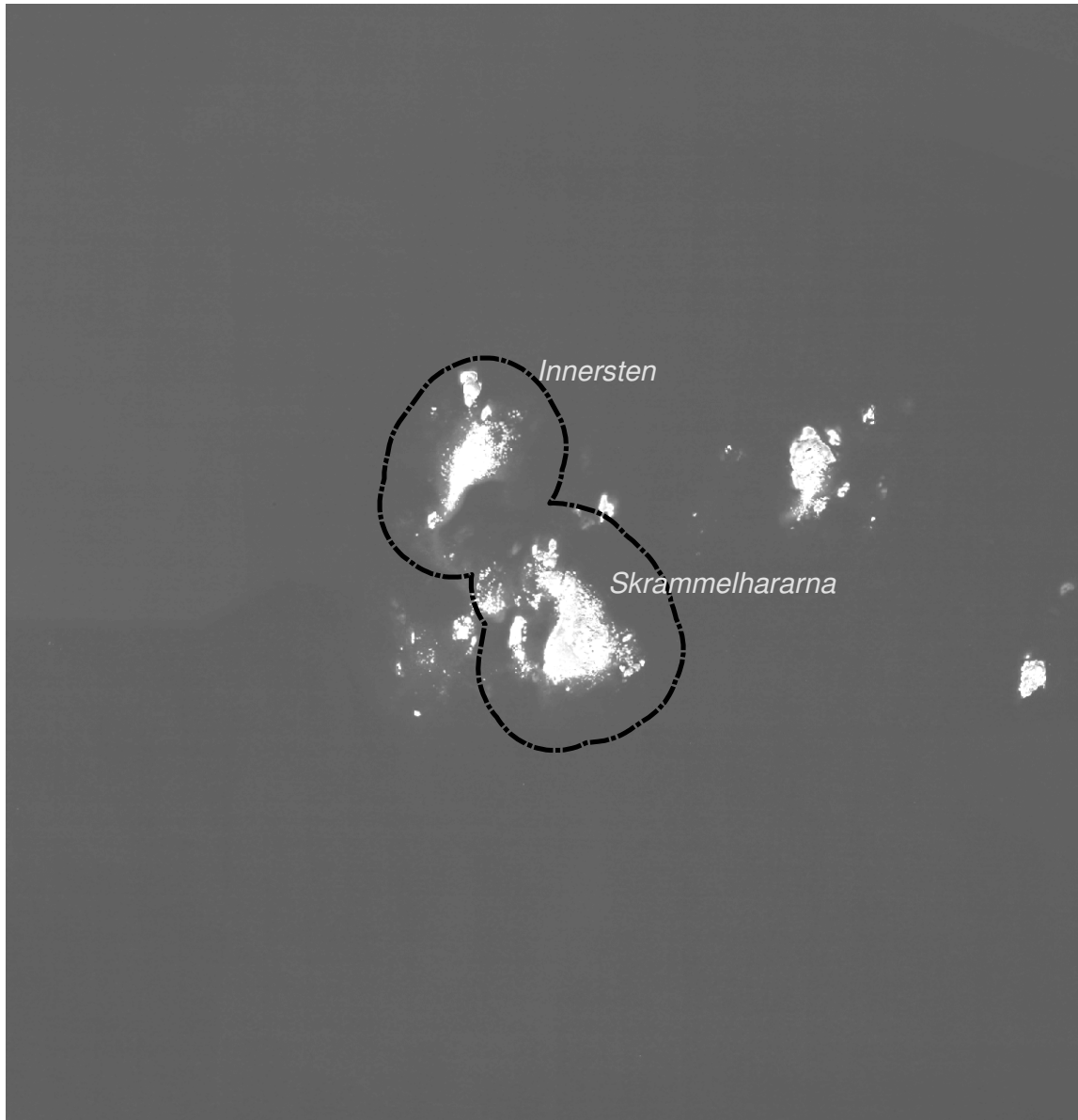
Länsstyrelsen
Gävleborg

Beslut
2010-12-06

Dnr 511-864-10
80-248

Bilaga 2

Skrammelhararnas djurskyddsområde Beslutskarta




Bakgrundskarta: Ortofoto

Beslutskarta för Skrammelhararnas
djurskyddsområde

Centrumkoordinater X: 6742756 Y: 1585797

Skala 1:10 000

 Gräns för djurskyddsområde

0 100 200 400 600 800 1 000 Meter



© Lantmäteriet, 2010. Ur GSD-produkter ärende 106-2004/188-X

Postadress

Besöksadress

Telefon

Faxnummer

E-post adress

Länsstyrelsen
801 70 Gävle

Borgmästarplan

026-17 10 00

026-17 13 16

gavleborg@lansstyrelsen.se

HUR MAN ÖVERKLAGAR

Om Ni vill överklaga detta beslut skall Ni göra det *skriftligen* hos **Regeringen, miljödepartementet**.

Brevet med överklagandet skall dock lämnas eller skickas till Länsstyrelsen, 801 70 Gävle.

Skrivelsen med överklagandet måste ha kommit in till Länsstyrelsen inom tre veckor från den dag Ni fick del av beslutet.

Om överklagandet kommer in för sent kan det inte tas upp till prövning.

Ni skall i överklagandet ange vilket beslut Ni överklagar, vilken ändring Ni vill ha och vilka skäl Ni har för ändringen.

Ange Ert namn samt skriv under överklagandet.

Vill Ni veta mera om hur man överklagar kan Ni ta kontakt med Länsstyrelsen, telefon 026-171000.

UPPLYSNINGAR

Regeringen prövar efter överklagande beslut av statliga myndigheter i frågor som rör bildande av naturreservat, utom frågor om ersättning, (18 kap 1 § miljöbalken).

Naturvårdsverket, Riksantikvarieämbetet, Skogsstyrelsen och Fiskeriverket får överklaga beslut om bildande av naturreservat (40 § förordningen om områdesskydd enligt miljöbalken m.m.).

Beslut om bildande av naturreservat får även överklagas av den som domen eller beslutet angår, om avgörandet har gått honom eller henne emot samt den myndighet, kommunala nämnd eller annan som enligt vad som är särskilt föreskrivet i balken eller i föreskrifter meddelade med stöd av balken har rätt att överklaga. Denna paragraf innebär inte någon inskränkning av rätten att överklaga enligt bestämmelser i rättegångsbalken (16 kap 12 § miljöbalken).