



Länsstyrelsen
Värmland

Bevarandeplan för Natura 2000-området SE0610010 Nötön-Åråsviken



Natura 2000

Natura 2000 är ett nätverk av utpekade områden med höga naturvärden inom EU. Målet med nätverket är att hejda utrotningen av vilda djur och växter och hindra att deras livsmiljöer förstörs. Nätverket är en av hörnstenarna i EU:s arbete med att bevara biologisk mångfald. Alla medlemsländer har ansvar att peka ut representativa områden för fåglar som är angivna i EUs fågeldirektiv (SPA) och för naturtyper och arter som är angivna i EU:s art- och habitatdirektiv (SCI/SAC). Genom utpekandet åtar sig länderna att långsiktigt bevara de utpekade naturvärdena i områdena. I fågeldirektivet och habitatdirektivet listas 170 naturtyper och sammanlagt cirka 900 växt- och djurarter som särskilt värdefulla. 90 av naturtyperna och drygt 100 av djur- och växtarterna i habitatdirektivets bilaga 1 och 2 finns i Sverige. Därtill häckar regelbundet cirka 60 av fågeldirektivets fåglar i vårt land.

Bevarandeplaner

För varje Natura 2000-område ska Länsstyrelsen ta fram en bevarandeplan. I några fall där Natura 2000-området också är naturreservat skrivs en kombinerad bevarandeplan och skötselplan. Bevarandeplanen ska innehålla en beskrivning av området med bevarandesyfte, bevarandemål och beskrivningar av de naturtyper och arter som ska bevaras. Bevarandemålen formuleras utifrån de förutsättningar som de utpekade arterna och naturtyperna behöver för att de ska ha gynnsamt bevarandetillstånd i området. Hot mot Natura 2000-områdets arter och naturtyper samt behov av bevarandeåtgärder, t.ex. skydd eller skötsel, ska också beskrivas. Informationen ska ligga till grund för förvaltning och tillståndsprövning enligt miljöbalken.

I bevarandeplanen redovisas gränser, naturtyper och arter enligt bästa tillgängliga kunskap. Uppgifterna skiljer sig i vissa fall från vad som är beslutat av regeringen och kommer av Länsstyrelsen i dessa fall att föreslås som ändringar till regeringen vid nästa revideringstillfälle. Förvaltning och tillståndsprövning ska utgå från den verkliga förekomsten av naturtyper och arter, varför det är nödvändigt att bevarandeplanen redovisar denna, även om uppgifterna inte har hunnit beslutas av regeringen.

Bevarandeplanen ska fastställas av Länsstyrelsen som är ytterst ansvarig för att målsättningen med området uppfylls. Bevarandeplanen ska revideras när ny kunskap tillkommer eller när förutsättningar för området ändras. Den ska tas fram och hållas aktuell i dialog med berörda intressenter och det är värdefullt om den som har ny information kontaktar Länsstyrelsen. Bevarandeplanen är i sig inte ett juridiskt bindande dokument varför formell reglering av skydd eller skötsel kan behövas t.ex. i form av beslut för naturreservat. Föreskrifter enligt eventuella skyddsbeslut gäller parallellt med den tillståndsplikt som råder vid åtgärder eller verksamheter inom ett Natura 2000-område.

Tillståndsplikt och samråd

För att inte skada naturvärden krävs tillstånd för verksamheter eller åtgärder som på ett betydande sätt kan påverka miljön i ett Natura 2000-område. Tillstånd kan även krävas för åtgärder utanför Natura 2000-området om de kan påverka miljön i området. Detta regleras i miljöbalken (7 kap. 27-29§§). Inför en ansökan ska ett samråd hållas med Länsstyrelsen angående utformningen av tillståndsansökan och tillhörande miljökonsekvensbeskrivning. Eftersom det kan vara svårt att avgöra vilka åtgärder som kräver tillstånd rekommenderas en tidig kontakt med Länsstyrelsen. Vid skogsbruksåtgärder hålls initialt ett samråd med Skogsstyrelsen. Information om Natura 2000 finns också på Länsstyrelsens webbsida eller genom kontakt med Länsstyrelsens enhet för naturvård på telefonnummer 010-224 70 00.

Foto: Länsstyrelsen Värmland

Överst vänster: violettkantad guldvinge, Dan Mangsbo - överst mitten: silvertärnor (D.M.) - överst höger: långskägg (D.M.)

nedtill vänster: vattendrag (D.M.) - nedtill höger: skog, Anders Tedeholm ©

Länsstyrelsen Värmland

651 86 Karlstad

010-224 70 00

www.lansstyrelsen.se/varmland





Bevarandeplan för Natura 2000-området SE0610010 Nötön-Åråsviken

Kommun: Kristinehamn

Områdets totala areal: 2188,5 ha

Bevarandeplanen uppdaterad av Länsstyrelsen: 2018-05-28

Bevarandeplanen fastställd av Länsstyrelsen: 2017-12-29

Markägarförhållanden:

Privat, statligt, kommunalt

Regeringsbeslut, historik:

SPA: 1996-03-01, regeringsbeslut M96/867/4, pSCI: 2002-01-01, SCI: 2005-01-01,
SAC: 2011-03-01, regeringsbeslut M2010/4648/Nm

Naturtyper och arter som ska bevaras i området:

Naturtyper och arter enligt art- och habitatdirektivet samt fågeldirektivet:

6410 - Fuktängar

6510 - Slätterängar i låglandet

7140 - Öppna mossar och kärr

9010 - Taiga

9070 - Trädklädd betesmark

9080 - Lövsumpskog

9160 - Näringsrik ekskog

9190 - Näringsfattig ekskog

91D0 - Skogsbevuxen myr

1042 - Citronfläckad kärrtrollslända, *Leucorrhinia pectoralis*

1081 - Bredkantad dykare, *Dytiscus latissimus*

1082 - Bred paljettdykare, *Graphoderus bilineatus*

1130 - Asp, *Aspius aspius*

A021 - Rördrom, *Botaurus stellaris*

- A038 - Sångsvan, *Cygnus cygnus*
A068 - Salskrake, *Mergus albellus*
A072 - Bivråk, *Pernis apivorus*
A075 - Havsörn, *Haliaeetus albicilla*
A081 - Brun kärrhök, *Circus aeruginosus*
A094 - Fiskgjuse, *Pandion haliaetus*
A104 - Järpe, *Bonasa bonasia*
A119 - Småfläckig sumphöna, *Porzana porzana*
A127 - Trana, *Grus grus*
A177 - Dvärgmå, *Larus minutus*
A193 - Fisktärna, *Sterna hirundo*
A194 - Silvertärna, *Sterna paradisaea*
A215 - Berguv, *Bubo bubo*
A236 - Spillkråka, *Dryocopus martius*
A320 - Mindre flugsnappare, *Ficedula parva*
A338 - Törnskata, *Lanius collurio*
A409 - Orre, *Tetrao tetrix tetrix*

Övriga arter som utgjort grund för utpekandet:

- A043 - Grågås, *Anser anser*
A059 - Brunand, *Aythya ferina*
A070 - Storskrake, *Mergus merganser*

Bevarandesyfte

Det överordnade bevarandesyftet för Natura 2000-nätverket är att bidra till bevarandet av biologisk mångfald genom att bibehålla eller återskapa gynnsam bevarandestatus för de naturtyper och arter som omfattas av EUs fågeldirektiv eller art- och habitatdirektiv. För det enskilda Natura 2000-området är det överordnade syftet att bevara eller återställa ett gynnsamt tillstånd för de naturtyper eller arter som utgjort grund för utpekandet av området.

Prioriterade bevarandevärden: Det främsta bevarandesyftet med detta område är att bevara områdets naturvärden knutna till lövträd. Vid målkonflikter ska naturvärden knutna till naturtyperna trädklädda betesmarker och näringsrik ekskog prioriteras i första hand. Även naturtyperna fuktängar, slätterängar i låglandet, taiga och lövsumpskog samt fågelarterna brun kärrhök, fiskgjuse, havsörn, bivråk och rördrom utgör viktiga bevarandevärden.

Motivering: Områdets långa kontinuitet som kulturlandskap har medfört en stor förekomst av värdefulla lövskogsmiljöer bestående av lövskogar, lövdominerade blandskogar och trädklädda hagmarker med grova solexponerade lövträd. Nötön-Åråsvikens vatten- och strandmiljöer,

gräsmarker, våtmarker och skog utgör värdefulla livsmiljöer för fåglar.

Prioriterade åtgärder:

- Syftet med Natura 2000-området Nötön-Åråsviken ska tillgodoses genom att betesmarker och fuktängar hävdas genom kreatursbete och att några igenvuxna betesmarker återställs genom restaureringsåtgärder.
- Områdets ängsmarker ska årligen hävdas genom slåtter.
- Lövskogarna i området lämnas i huvudsak till fri utveckling, men restaureringsinsatser i form av reducering av gran genomförs vid behov.
- Vattenområdets ekologiska status ska förbättras från måttlig till god så att det klarar gällande miljökvalitetsnormer för vatten (Vattenförekomsten: Vätern – Kilsviken, inre Åråsviken, VISS EU_CD: SE654860-140092).

Beskrivning av området

Längst ner i Värmlands sydöstra del ligger Natura 2000-området Nötön-Åråsviken. Området omfattar stora delar av Kilsviken samt inre delar av Åråsviken. Det flacka landskapet hyser ett flertal slingrandes rullstensåsar och ändmoräner vilka i kombination med lång hävd av marken bidragit till en mosaik av naturtyper. Här finns torrbackar med ren torrängsflora, fuktiga svackor med fuktängsvegetation, strandängar, lövskogar med ek, lind och lönn med flora av lundkaraktär, barrblandskog samt våtmarksområden.

Ut med små grusvägar och på ängar växer gulmåra, ängsklocka, höskallra, ögontröst och flera andra växter som var vanliga förr i det småskaliga jordbruket. På Nötöns norra del finns ett lundartat område med särskilt intressant flora. Här påträffas myskmadra, tandrot, lundarv, låsbråken och storrams. Den rika floran i området hyser flera för regionen ovanliga arter.

Utöver en rik och säregen flora hyser området naturvärden i form av rik kryptogamflora samt rik insekts- och fågelfauna. Kryptogamfloran är till stor del knuten till lövskogen och har gynnats av att skogen under lång tid har fått utvecklas fritt. Insekterna gynnas av det varierande landskapet med förekomst av grova lövträd, ängar, strandvegetation, våtmarksområden etc.

Våtmarksområdena i området hyser stor förekomst av trollsländor och längs strandängarna kan man ha tur att få se makaonfjäril och aspfjäril. Vidare hyser området en imponerande skalbaggsfauna. Ett tiotal skalbaggsarter har sin enda kända värmländska förekomst här i området. Nötön-Åråsviken bedöms vara en av Värmlands bästa lokaler för sällsynta insekter.

Vad det gäller fågelfaunan så gynnas även den av det varierade landskapet med god tillgång på olika naturtyper. Här finns arter som kattuggla, härmsångare och gröngöling, vilka gynnas av lövskogen. Mindre hackspett kan påträffas i strandskogen och i våtmarken trivs exempelvis rördrom, trana och brun kärrhök. Närmare 200 fågelarter har observerats i området.

År 1971 avsattes Nötön-Åråsviken som naturreservat med syfte att bevara områdets komplexa och värdefulla natur. Utöver områdets botaniska och zoologiska värden är området även av geologiskt samt estetiskt och kulturhistoriskt intresse. Ett nytt beslut för naturreservatet fattades 1984.

Vad kan påverka negativt

Det största hotet mot ingående naturtyper och arter är upphörd hävd (igenväxning), avverkning och markexploatering. Hotbild av detta slag elimineras genom naturreservatets föreskrifter och skötselplan. Indirekt kan Natura 2000-områdets naturtyper och arter hotas av åtgärder som sker i det runtomliggande landskapet.

Ett gemensamt hot som gäller för fågelarterna är miljögifter. Tidigare har flera av ingående arter

drabbats hårt av miljögifter. Idag är flera av tidigare gifter förbjudna vilket har förbättrat situationen avsevärt. Trots förbud mot många miljögifter kvarstår en del i naturen samt att effekten av nya typer av miljögifter idag är okänd. Försurning utgör hot mot flera av arterna. Dels genom utarmning av fiskbestånd (minskad födotillgång för ett flertal fågelarter), dels genom ökad risk för exponering av giftiga metaller. Ökat kvävenedfall kan även påverka djur och växter negativt, antingen genom direkt påverkan på arterna eller indirekt genom att arternas livsmiljö förändras, exempelvis igenväxning av vikar. Vindkraft i Väneren kan också utgöra ett hot mot fåglarna.

Se även hotbild för respektive naturtyp och art under rubrikerna "Negativ påverkan".

Bevarandeåtgärder

Följande bestämmelser och åtgärder bidrar på olika sätt till att utpekade naturtyper och arter uppnår och bibehåller gynnsamt bevarandetillstånd i Natura 2000-området. Observera att detta är exempel på lagar och förordningar, inte en komplett lista över vad som gäller för området.

Gällande regelverk 2017:

- Svenska Natura 2000-områden utgör riksintressen enligt 4 kap. 8 § miljöbalken.
- Enligt första stycket i 7 kap 28 a § miljöbalken krävs tillstånd för att bedriva verksamheter eller vidta åtgärder som på ett betydande sätt kan påverka miljön i ett Natura 2000-område. Tillstånd enligt första stycket krävs inte för verksamheter och åtgärder som direkt hänger samman med eller är nödvändiga för skötseln och förvaltningen av det berörda området. Innan en tillståndsansökan lämnas in ska samråd hållas med Länsstyrelsen m.fl. (enligt 6 kap 4 § miljöbalken).
- Med stöd av 26 kap. 9 § miljöbalken får tillsynsmyndigheten i det enskilda fallet besluta om de förelägganden och förbud som behövs för att miljöbalken samt föreskrifter, domar och andra beslut som har meddelats med stöd av miljöbalken ska följas. - Hela området är riksintresse för naturvård enligt 3 kap 6 § miljöbalken.
- Beslutade föreskrifter och skötselplan för naturreservatet Nötön-Åråsviken. Hela Natura 2000-området omfattas av skydd som naturreservat.
- Fågelarterna är fredade (3 § Jaktlagen 1987:259). Fredningen gäller också deras ägg och bon.
- Enligt 4 § artskyddsförordningen (2007:845) är det förbjudet att avsiktligt störa fåglarna, särskilt under deras parnings-, uppfödning-, övervintrings- och flyttperioder. Det är även förbjudet att skada eller förstöra fåglarnas fortplantningsområden eller viloplatser.
- Bivråk, brun kärrhök, berguv, rördrom, salskrake, havsörn och fiskgjuse tillhör statens vilt (33 § jaktförordningen (1987:905)). Exemplar som omhändertags eller påträffas döda eller dödas tillfaller staten.
- Citronfläckad kärrtrollslända, Bred gulbrämrad dykare och Bred paljettdykare är fridlysta enligt 4-5 §§ artskyddsförordningen (2007:845)
- Det generella strandskyddet omfattar land- och vattenområden inom 100 meter från strandlinjen vid normalt medelvattenstånd enligt 7 kap. 14 § miljöbalken. I Kilsviken och inre Åråsviken gäller utvidgat strandskydd (max 300 m) från delar av strandlinjen.
- Anmälningsplikt eller tillståndsplikt för vattenverksamhet råder enligt 11 kap. miljöbalken.
- Förbud enligt 11 kap. 14 § 1 st. miljöbalken mot markavvattning gäller i Kristinehamns kommun (Förordning 1998:1388 om vattenverksamhet m.m.).
- Fiskeriverkets föreskrifter (FIFS 2011:13) innebär krav på tillstånd för utsättning av fisk och vattenlevande kräft- och blötdjur.
- Det är förbjudet att fiska efter asp fr.o.m. 1 april t.o.m. 31 maj i alla till Väneren, Mälaren och Hjälmaren tillrinnande vatten (FIFS 2004:37).
- Avseende asp är det enligt 2 kap. 6 § förordningen (1994:1716) om fisket, vattenbruket och fiskerinäringen förbjudet att för fiske använda medel eller metoder som inte är selektiva och som lokalt kan medföra att populationen av arten försvinner eller utsätts för en allvarlig störning.
- Myndigheter och kommuner ska enligt 5 kap. 3 § miljöbalken ansvara för att

miljökvalitetsnormer för vatten följs.

- Vattenmyndighetens åtgärdsprogram för Västerhavets vattendistrikt (enligt Förordning 2004:660 om förvaltning av kvaliteten på vattenmiljön).
- Riksintresse för naturvård enligt 3 kap. 6 § miljöbalken, hela Natura 2000-området.
- Riksintresse rörligt friluftsliv enligt 4 kap. 2 § miljöbalken, hela Natura 2000-området.

Behov av ytterligare bevarandeåtgärder (för hela området):

En åtgärd som har betydelse för att nå och bibehålla ett gynnsamt bevarandetillstånd hos några av områdets naturtyper är regleringen av Vänerns vattennivå. Det finns ett behov av att denna bättre anpassas till sjöns naturliga vattenregim, där riktigt höga lika väl som riktigt låga vattennivåer är av stor betydelse för utpekade värden i Natura 2000-området.

Se även avsnittet "Prioriterade åtgärder" ovan.

Förvaltning av området:

Natura 2000-området Nötön-Åråsviken förvaltas av Länsstyrelsen i Värmlands län i enlighet med skötselplanen för naturreservatet.

Uppföljning av naturtyper och arter

Länsstyrelsen ansvarar för att uppföljning av bevarandemål genomförs. Uppföljningen ska ske enligt de manualer för skyddade områden som har tagits fram av Naturvårdsverket. Mätbara mål, så kallade målindikatorer, ska registreras i databasen SkötselDOS. Dessa målindikatorer följs sedan upp. Målsättningen är att kunna se om de bevarandemål som satts upp i bevarandeplaner och skötselplaner uppfylls, att skötseln fungerar och att Natura 2000 - naturtyperna och arterna har gynnsamt tillstånd.

Naturtyper och arter enligt art- och habitatdirektivet samt fågeldirektivet:

6410 - Fuktängar

Areal: 13,84 ha. Arealen fastställd i regeringsbeslut

Ny Areal: 16,72 ha. Ny Areal, ännu ej fastställd i regeringsbeslut

Beskrivning

Inom Nötön-Åråsviken har alla fuktängar ett strandnära läge vid Vänern. Ängarna har en flerhundraårig historia som hävdade marker, men de har varit utan hävd i många år. Efter det långa avbrottet i hävden har fuktängarna de senaste 10-15 åren hävdats de genom bete av nötkreatur. Strandängarna är ganska artfattiga och domineras i nuläget av mer högvuxna arter som t.ex. trådstarr, gul svärdsilja, grenrör och bladvass. Mindre förekomst finns av bl.a. kråklöver, hundstarr, veketåg, knapptåg, blodrot, frossört och strandlysing. Här finns också gott om uppslag av klibbal och glasbjörk.

I dagsläget har fuktängarna på Arskagen en relativt bra hävd genom årligt bete och en tydligt hävdpåverkad vegetation. Här finns ingen igenväxning av träd eller buskar, men den bård av yngre björk som står längs med stranden på själva fastmarken bör avverkas.

Fuktängarna på Nötö-delen har inte hävdats genom bete på minst fem år och igenväxning pågår genom att vegetationen är väldigt högvuxen samt att träd och buskar koloniserar fuktängarna. Krontäckningen är dock fortfarande mindre än 10 %.

Artsammansättningen är i alla delområden naturlig, och det finns ingen påverkan av gödsling utöver de betande djuren. Eftersom Vänern är reglerad har inte området en naturlig hydrologi, men ängarna översvämmas de flesta år under både vår och höst.

Förutsättningar för gynnsamt bevarandetillstånd:

För att statusen för Nötön-Åråsvikens fuktängar ska förbättras till gynnsamt tillstånd krävs i första hand:

- Ett betetryck som ger tydlig betespåverkan på vegetationen, men ändå tillåter en viss variation i vegetationshöjd och tramppåverkan mellan olika delar av utpekade arealer
- Kompletterande betesputsning, fräsning och/eller röjning kan ge stor positiv effekt både när hävden varit dålig en tid, och som komplement med några års mellanrum
- Ändrad hydrologi till en mer naturlig sådan

Bevarandemål

Fuktängarna i Nötön-Åråsviken ska ha en sammanlagd yta av minst 16,72 hektar. De ska varje år betas av väl så att vegetationen blir tydligt hävdpräglad och storgvuxna arter med stora tuvor inte kan dominera på bekostnad av mer småvuxna arter. Hävden ska också vara så stark att igenväxning av buskar eller träd inte sker. Strandängarna ska vara helt fria från träd och buskar. Vid betessäsongens slut ska fuktängarna ha en låg och tydligt betad vegetation samt en blå bård.

Negativ påverkan

Faktorer som kan utgöra ett hot mot strandängarna, och deras möjlighet till förbättrat bevarandetillstånd är till exempel:

- Utebliven eller så svag hävd att igenväxning sker
- Ingen röjning, fräsning eller betesputsning utförs
- Överbete

- Torrläggning eller dränkning genom ändrad vattenregim i Vänern
- Exploatering av marken för annat ändamål
- Olika typer av påverkan som ger gödslingsseffekt (t.ex. läckage från omgivande mark eller luftburna föroreningar)
- Tillskottsutfodring av betesdjuren
- Användning av avmaskningsmedel innehållande avermectin
- Ändrade regler för jordbruksstöd
- Minskade anslag för skötsel av naturreservat

Bevarandetillstånd

Fuktängarna inom Nötön-Åråsviken har inte ett gynnsamt bevarandetillstånd. De huvudsakliga skälen till den bedömningen är att delar av strandängarna har en dålig beteshävd, att alla delar har brist på naturlig hydrologi och att naturtypens typiska arter har en begränsad förekomst på grund av dålig hävd.

6510 - Slätterängar i låglandet

Areal: 0,25 ha. Arealen fastställd i regeringsbeslut

Ny Areal: 0,26 ha. Ny Areal, ännu ej fastställd i regeringsbeslut

Beskrivning

Jordarten på både Hästudden och Arskagens sydspets är finare isälvsmaterial som ger torra växtförhållanden. På båda uddarna finns relativt små öppna ytor med torrängsvegetation. De öppna ytorna är inte markerade som ängsvegetation på Häradskartan från slutet av 1800-talet, men med tanke på områdets brukningshistorik bör ytorna rimligen ha varit öppna och ängsartade sedan lång tid tillbaka. Förekomsten av trumgräshoppa på Hästudden fram till mitten av 1970-talet talar dessutom starkt för att området varit öppen torräng sedan många hundra (kanske flera tusen?) år. Även på Prästöns sydspets finns en liknande torräng, men här har hävden varit antagligen varit sämre under längre tid, och torrängen visar idag en högre grad av igenväxning.

Dagens torrängar är av ängshavre-typ, men kanske inte så artrika som kan förväntas. Möjligen beror det på dålig/ingen hävd under många år. Områdena har sannolikt hävdats genom bete. En återupptagen hävd genom slätter med påföljande efterbete är sannolikt av stor positiv betydelse för ängsmarkernas flora och fauna.

Förutsättningar för gynnsamt bevarandetillstånd:

För att statusen för Nötön-Åråsvikens slätterängar ska förbättras till gynnsamt tillstånd krävs i första hand:

- Årlig slätter där all slagen vegetation samlas ihop och förs bort från ytorna.
- Buskar och träd av igenväxningstyp tas bort
- Arealen på de slåttrade ytorna utökas
- Slåttern följs upp med efterbete

Bevarandemål

Slätterängarna i Nötön-Åråsviken ska ha en sammanlagd yta av minst 0,26 hektar. Noteras bör dock att förekomsten p g a ringa areal är klassad som obetydlig.

Vegetationen ska varje år slås av och föras bort från området. Efter slåttern är det stor fördel om området kan betas av nöt eller häst. Torrängarnas vegetation ska vara tydligt hävdpräglad med rik förekomst av hävdgynnade kärlväxter. Mängden träd och buskar ska vara begränsade till enstaka exemplar spridda över ytan.

Hävden ska vara så stark att ingen ansamling av förna eller igenväxning med buskar eller träd sker. Betsdjurens tramp får gärna skapa mindre blottor med sand och grus. Det är av stort värde för kärlväxtflora och insektsfauna om dagens öppna ytor kan utökas, och torrängen på Prästöns sydspets åter kan hävdas.

Negativ påverkan

Faktorer som kan utgöra ett hot mot strandängarna, och deras möjlighet till förbättrat bevarandetillstånd är till exempel:

- Utebliven eller så svag hävd att igenväxning sker
- Alltför starkt efterbete med slitage som följd
- Dränkning genom ändrad vattenregim i Väneren
- Exploatering av marken för annat ändamål
- Olika typer av påverkan som ger gödslingseffekt (t ex läckage från omgivande mark eller

luftburna föroreningar)

- Tillskottsutfodring av djur på efterbete
- Användning av avmaskningsmedel innehållande avermectin
- Klimatförändring

Bevarandetillstånd

Torrängen på Hästudden har hävdats av och till genom bete ända fram till våra dagar och är den av ängsyterna som ger minst intryck av igenväxning. Arskagsudden har fram till slåttern 2015 inte hävdats på många år och ger starkt intryck av igenväxning.

Den återupptagna slåttern på både Hästudden och Arskagsudden 2015 innebär en stor positiv förändring som successivt kommer att ge områdena ett gott bevarandetillstånd.

7140 - Öppna mossar och kärr

Areal: 12,25 ha. Arealen fastställd i regeringsbeslut

Ny Areal: 12,24 ha. Ny Areal, ännu ej fastställd i regeringsbeslut

Beskrivning

De områden inom Nötön-Åråsviken som bedöms vara av den här naturtypen är med enstaka undantag igenväxande gamla ängsmarker på fuktiga-våta marker i sjönära läge. Områdena har en varierande grad av igenväxning med yngre lövsly (glasbjörk och klibbal). Fältskiktet domineras av grenrör eller vasstarr med inslag av arter som t ex kärrsilja, topplösa, strandlysing, stinksyska, frossört, mannagräs olika fräken. Graden av öppenhet varierar som sagt stort och det är tveksamt om alla delar har mindre än 30 % krontäckning. Torvtäckets djup har sannolikt också stor variation, och delar av de öppna mossarna är möjligen istället någon typ av fuktäng eller övrig naturtyp.

I och med fortskridande igenväxning kommer krontäckningen öka, och naturtypen övergå till skogbevuxen myr eller övrig naturtyp.

Förutsättningar för gynnsamt bevarandetillstånd:

Det finns knappast några förutsättningar att bibehålla ytorna med den här naturtypen i Nötön-Åråsviken.

Bevarandemål

Förekomsten av den här naturtypen i området är såpass osäker att något bevarandemål är svårt att ange. Dagens klassade areal på 12,24 hektar öppna mossar och kärr är bedömd som en obetydlig förekomst. Den arealen kommer troligen att minska successivt på grund av igenväxning. De för naturtypen viktiga strukturerna öppenhet (max 30 % krontäckning) och intakt hydrologi har begränsad relevans i området p g a just igenväxningen och att Vänerns vattenstånd är reglerat.

Negativ påverkan

Faktorer som kan utgöra ett hot mot strandängarna, och deras möjlighet till förbättrat bevarandetillstånd är till exempel:

- Igenväxning
- Dränkning eller torrläggning genom ändrad vattenregim i Väneren
- Exploatering av marken för annat ändamål
- Klimatförändring

Bevarandetillstånd

Bevarandetillståndet för områdets öppna mossar och kärr är dåligt. De klassade ytorna är stadda i snabb igenväxning och deras hydrologi är helt onaturlig genom regleringen av Väneren. Några tecken på förbättring är inte i sikte.

9010 - Taiga

Areal: 14,2 ha. Arealen fastställd i regeringsbeslut

Ny Areal: 7,26 ha. Ny Areal, ännu ej fastställd i regeringsbeslut

Beskrivning

Naturskogsartad barrskog med stort inslag (35-40 %) av lövträd. Stora delar kan betecknas som en nyckelbiotop där gran- och lövvärden är jämlika. En härlig skog med en stor variation av gamla ekar, aspar, björkar, granar, här och var avbrutet av små kärr med klibbal.

För närvarande befinner sig skogen i något som kan beskrivas som ett klimaxtillstånd där granvärden alltmer tar över, främst i form av yngre, medelålders gran. Som helhet finns en lång skoglig kontinuitet, men här har tidigare förekommit både bete och en del skogsbruk av mer extensiv art. Idag utvecklas skogen genom intern dynamik och naturliga störningar. Mängden död ved, grova träd och gamla träd är god.

Runt området med Taiga ute på Furön står en lövträdsrik yngre skog som med tiden kommer att utvecklas till Taiga.

Förutsättningar för gynnsamt bevarandetillstånd:

För att statusen för Nötön-Åråsvikens taiga ska bibehållas/förbättras till gynnsamt tillstånd krävs i första hand att inga åtgärder genomförs i området. Viktiga strukturer som ålder, åldersvariation och död ved kommer då att öka i kvalitet.

Bevarandemål

Arealen av naturtypen Taiga inom Nötön-Åråsviken ska vara minst 7,26 hektar. Området ska fortsättningsvis utvecklas genom intern dynamik och naturliga störningar så att mängden död ved, grova träd och gamla träd av representativa trädslag ökar.

Negativ påverkan

Faktorer som kan utgöra ett hot mot taiga, och dess möjlighet till förbättrat bevarandetillstånd är till exempel:

- Alla typer av skogsbruksåtgärder
- Dränkning genom ändrad vattenregim i Vätern
- Exploatering av marken för annat ändamål
- Olika typer av påverkan som ger gödslingsseffekt (t ex läckage från omgivande mark eller luftburna föroreningar)
- Klimatförändring

Bevarandetillstånd

Bevarandetillståndet för området med Taiga är i nuläget inte gynnsamt, men bedömningen är att tillståndet kommer att förbättras.

9070 - Trädklädd betesmark

Areal: 52,31 ha. Arealen fastställd i regeringsbeslut

Ny Areal: 59,53 ha. Ny Areal, ännu ej fastställd i regeringsbeslut

Beskrivning

Merparten av arealen trädklädd betesmark är en glest trädbevuxen och relativt öppen hagmark med gott om grova äldre lövträd av i första hand ek, asp och björk. Enstaka sälg och rönn finns också. I de öppna markerna finns mindre partier som är mer slutna och nästan kan betraktas som betad skog. Större delen av betesmarkerna har en naturlig och hävdpräglad vegetation (men tydliga inslag av ohävdsarter).

För betesmarkerna på Linsön och Arskagen påbörjades restaurering genom omfattande avverkningar i början av 2000-talet. Dessförinnan fanns här slutna lövskogar som ett resultat av igenväxning sedan områdena senast betades. Idag har restaureringsarbetet kommit en bit på väg. Kryptogamer och vedlevande insekter knutna till mer eller mindre solbelysta gamla grova lövträd har fått en renässans i området, men ännu återstår mycket arbete innan allt restaureringsarbete (t.ex. röjning av alsly, örnbräken och vecketåg) kan betraktas som genomfört.

Även i betesmarkerna på Nötön genomfördes restaureringsåtgärder i början av 2000-talet, men eftersom markerna på Nötön inte betats de senaste fem åren har här skett en kraftig igenväxning med lövsly.

I de med värmländska mått ganska omfattande hagmarkerna finns relativt gott om döda och döende lövträd av stort värde för flora och fauna.

Förutsättningar för gynnsamt bevarandetillstånd:

För att statusen för Nötön-Årånsvikens trädklädda betesmarker ska förbättras till gynnsamt tillstånd krävs i första hand:

- Restaurering av igenväxta partier genom avverkning och röjning
- Ett betestryck som ger förhindrar förnaansamling och motverkar tecken på ohävd som t.ex. örnbräken, vecketåg, knapptåg och lövsly
- Det ska finnas en variation i betestryck inom betesmarkerna med förekomst av såväl hårdbetade ytor med markblottor och sämre betade områden med kvarstående högre fältskikt
- Kompletterande betesputsning, fräsning och/eller röjning ska motverka dålig hävd och igenväxning. Särskilt viktigt är detta i restaurerade områden
- För de betade hagmarkernas flora och fauna är det viktigt med en variation i slutenhet för att ge miljöer med olika mikroklimat.

Bevarandemål

De trädklädda betesmarkerna i naturreservatet Nötön-Årånsviken ska domineras av välbetade hagar med gles förekomst av grova gamla lövträd av ek, asp och björk. Enstaka sälg, rönn, tall och gran kan också finnas. I merparten av arealen ska ha trädskiktet vara så pass glest att lövträdens stammar blir solbelysta under åtminstone någon del av dagen. Av stor vikt är att mindre partier bibehålls mer täta och skogliknande. Efter betessäsongens slut ska betesmarkerna ge ett välhävdad intryck utan mängder med kvarstående alsly, örnbräken och vecketåg som djuren ratat. En variation i betestryck är önskvärd, men det ska inte se obetad ut!

För att bibehålla områdets flora och fauna ska finnas gott om död ved genom att de träd som dör tillåtas vara kvar i betesmarken utan åtgärd. För att försäkra sig om en kontinuerlig förekomst av gamla lövträd ska en variation i ålder finnas i betesmarkernas trädskikt.

Arealen trädklädd betesmark i Nötön-Åråsviken ska vara minst 59,53 hektar.

Negativ påverkan

Faktorer som kan utgöra ett hot mot trädklädd betesmark, och dess möjlighet till förbättrat bevarandetillstånd är till exempel:

- Utebliven hävd eller skötsel
- Utebliven röjning av ev igenväxningsvegetation
- Överbete
- Avverkning av gamla lövträd
- Att föra bort döende och döda träd från området
- Alltför kraftig avverkning av träd och hård röjning av buskar
- Användning av avmaskningsmedel som innehåller avermectin
- Tillskottsutfodring av betesdjur
- Markberedning och plantering
- Körning med tunga maskiner som ger markskador
- Dränkning genom ändrad vattenregim i Väneren
- Exploatering av marken för annat ändamål
- Olika typer av påverkan som ger gödslingsseffekt (t.ex. gödsling eller luftburna föroreningar)
- Klimatförändring
- Kolonisation av invasiva arter

Bevarandetillstånd

Bevarandetillståndet för de trädklädda betesmarkerna på Linsön och Arskagen är i nuläget relativt gott, men en fortsatt god beteshävd, med kompletterande röjning och betesputs, krävs för att bibehålla och förbättra tillståndet.

För delområdena på Nötön är tillståndet sämre. Här måste restaureringsinsatser i form av avverkning och röjning genomföras så snart som möjligt. Efter de insatserna måste en god beteshävd återupptas.

Sammanfattningsvis bedöms att områdets trädklädda betesmarker inte har gynnsamt tillstånd.

9080 - Lövsumpskog

Areal: 10,24 ha. Arealen fastställd i regeringsbeslut

Ny Areal: 10,04 ha. Ny Areal, ännu ej fastställd i regeringsbeslut

Beskrivning

Lövsumpskogarna i området finns alla på igenväxta gamla ängs- och betesmarker. De har därav inte någon lång kontinuitet som skogbevuxen mark, och åldern på skogarna bedöms vara under lägre än 60-70 år. Några av lövsumpskogarna är rena klibbalkärr med viss sockelbildning, medan andra är mer björkdominerade. Mängden död ved är mycket begränsad, och trädens ålder som sagt relativt låg.

De björkdominerade sumpskogarna har mestadels ett fältskikt som domineras av tuvtåtel och/eller grenrör. Andra arter som finns är t ex stenbär, skogssallat, beskskötta, kärrtistel, brännässla, hallon och enstaka förekomst av rankstarr. I klibbalkärren är ofta vasstarr dominerande art med inslag av bl a kärrsilja, topplösa, strandlysing, tuvtåtel, missne, kabbeleka, strandklo och kråklöver.

Hydrologin i många av sumpskogarna påverkas av Vänerns reglerade vattenstånd så någon naturlig hydrologi finns inte. Flera av klibbalkärren, som tidigare varit slätteräng, har gamla diken som dränerar.

Flera av lövsumpskogarna betas eftersom de ligger som små ytor i större beteshagar.

Förutsättningar för gynnsamt bevarandetillstånd:

Naturtypens bevarandetillstånd är inte gynnsam i området. För att statusen för Nötön-Åråsvikens lövsumpskog ska förbättras till gynnsamt tillstånd krävs i första hand att inga åtgärder genomförs i området.

Bevarandemål

I takt med ökande ålder bör sumpskogarna utvecklas till mer naturliga skogsbiotoper med äldre och grövre träd samt gott om död ved. I klibbalkärren bör även sockelbildningen fortgå. Arealen lövsumpskog ska vara minst 10,04 hektar.

Negativ påverkan

Faktorer som kan utgöra ett hot mot lövsumpskogarna, och dess möjlighet till förbättrat bevarandetillstånd är till exempel:

- Alla typer av skogsbruksåtgärder
- Dränkning eller torrläggning genom ändrad vattenregim i Vänern
- Exploatering av marken för annat ändamål
- Olika typer av påverkan som ger gödningseffekt (t ex läckage från omgivande mark eller luftburna föroreningar)
- Igenväxning med gran
- Klimatförändring

Bevarandetillstånd

Bevarandetillståndet för lövsumpskogarna i Nötön-Åråsviken är i nuläget inte bra. Skogarna är unga, har kort kontinuitet, låg ålder, lite död ved och stor antropogen påverkan. Bristen på ostörd hydrologi kan inte påverkas då flertalet skogar är helt beroende av Vänerns reglerade vattenstånd.

9160 - Näringsrik ekskog

Areal: 0 ha. Arealen ej fastställd i regeringsbeslut

Ny Areal: 39,39 ha. Ny Areal, ännu ej fastställd i regeringsbeslut

Beskrivning

På Östra Nötön finns idag en lundartad lövskog med lång historia som odlingslandskap där ändmoräner och moränkullar var öppna betesmarker med spridda grova ekar och björkar.

Idag är de här delarna äldre lövskog av lundkaraktär. Skogen har ett bitvis påtagligt inslag av lind men kan klassas som ekskog av hassel-typ. Utöver ek och lind finns gott om asp och björk. Spritt i området förekommer även enstaka gran, tall och rönn. I buskskiktet finns gott om hassel, samt mindre inslag av skogstry, olvon och hägg.

Fältskiktet är artrikt med ymnig flora som tydligt indikerar mer näringsrika förhållanden. Här finns t.ex. harsyra, nejlikrot, liljekonvalj, vitsippa, tandrot, hässlebrodd, harsyra, ekorrbär, vårärt, blåsippa, rödblära, ormbär, trolldruva, myskmadra och stenbär.

På Prästön står ekdominerad skog på ändmoränryggar. Skogen har en tydlig och klar historik som betesmark, men har efter lång tid utan hävd eller skogsbruk nått en närmast naturskogslignande fas med en mängd grova träd av ek, asp, björk och rönn. Skogstypen kan karaktäriseras som ekskog av hassel-typ. Grov död ved finns allmänt i form av högstubbar och lågor. Floran har tydlig dragning åt högrörtflora med ställvis riklig förekomst av exempelvis blåsippa, hässlebrodd, rödblära, liljekonvalj, skogstry och hassel.

Kryptogamfloran är inte inventerad men bland vedlevande skalbaggar finns intressanta arter som t.ex. *Ampedus cardinalis*, *Ampedus nigroflavus*, *Liocola marmorata*, *Calambus bipustulatus*, *Mycetochara humeralis*, *Prionychus ater* och *Pseudocistela ceramboides*.

Förutsättningar för gynnsamt bevarandetillstånd:

För att Nötön-Åråsvikens näringsrika ekskogar ska bibehålla sitt gynnsamma tillstånd krävs i första hand att de får utvecklas i huvudsak fritt genom intern dynamik. Kolonisation av gran ska motverkas genom avverkning och uttag av äldre gran. Yngre gran röjs och lämnas på plats.

Bevarandemål

Arealen av naturtypen Näringsrik ekskog ska vara minst 39,39 hektar. Området ska fortsättningsvis utvecklas genom i första hand intern dynamik och naturliga störningar så att mängden död ved, grova träd och gamla träd av lövträd ökar. Skogen ska vara en naturskogstypad lövskog, i stort sett utan förekomst av barrträd.

Negativ påverkan

Faktorer som kan utgöra ett hot mot näringsrik ekskog, och dess möjlighet till bibehållet bevarandetillstånd, är till exempel:

- Alla typer av skogsbruksåtgärder (röjning, gallring, gödsling etc.)
- Kolonisation av gran
- Återväxten av ek är så pass dålig att skogen successivt övergår till en asp- och björkskog
- Exploatering av marken för annat ändamål
- Intensivt bete

Bevarandetillstånd

Den näringsrika ekskogen bedöms i nuläget ha ett gynnsamt bevarandetillstånd. Flera av de för naturtypen typiska arterna har en god förekomst och med tanke på skogens ålder och utseende kommer tillståndet sannolikt att fortsätta vara gynnsamt under överskådlig tid. Kolonisationen

av gran bör dock övervakas.

9190 - Näringsfattig ekskog

Areal: 5,76 ha. Arealen fastställd i regeringsbeslut

Beskrivning

Efter fältbesök har ytorna som tidigare bedömts som naturtyp 9190 näringsfattig ekskog, klassats om till 9160 näringsrik ekskog. Orsaken är att fältskikt stämmer med 9160. Därför föreslår Länsstyrelsen i Värmlands län att naturtypen 9190 tas bort från området. Ändringen anmäls till regeringen vid nästa revideringstillfälle.

Bevarandemål

-

Bevarandetillstånd

-

91D0 - Skogsbevuxen myr

Areal: 2,14 ha. Arealen fastställd i regeringsbeslut

Ny Areal: 1,89 ha. Ny Areal, ännu ej fastställd i regeringsbeslut

Beskrivning

Naturtypen omfattar myrar (> 30 cm djupt torvtäcke) som är skogsbevuxna med barr-, bland- eller lövskog. Myrarna är fuktiga till blöta med högt liggande grundvattenyta och näringsfattiga till intermediära näringsförhållanden. Krontäckningen ska vara minst 30 %. Samtliga tallmossar räknas till denna typ, medan de skogsbevuxna kärren får ha en krontäckning på högst 70 %. Vid tätare krontäckning räknas de till sumpskog eller taiga. Vegetationen domineras av bl.a. glasbjörk, tall, gran, ris, starr och vitmossarter. Skogen ska vara i ett sent eller i ett relativt sent successionsstadium. Den ska vara av eller i en relativt nära framtid kunna utveckla naturskogskaraktär. Det ska finnas gamla träd och död ved och en kontinuitet för de aktuella trädslagen. Om naturliga störningsprocesser eller skötselåtgärder i syfte att imitera sådana har påverkat området kan även områden i yngre successionsstadier ingå. Skogens hydrologi ska inte vara under stark generell påverkan från t.ex. markavvattning, torvtäkt eller dylikt.

Inom Natura 2000-området Nötön-Åråsviken har naturtypen enstaka förekomster till en sammanlagd ringa areal.

För att den ingående naturtypen skogsbevuxen myr ska uppnå och bibehålla gynnsamt bevarandetillstånd på lång sikt bör nedanstående förutsättningar uppfyllas:

- Skogen lämnas för fri utveckling där naturvärdena utvecklas genom naturlig dynamik.
- Upprätthållande och återintroduktion av naturliga störningar, såsom brand, som viktiga processer.
- Upprätthållande och återställande av naturlig hydrologi och hydrokemi.
- Den för naturtypen karakteristiska vegetationen och strukturerna är en förutsättning för många av de typiska arterna som där har sin livsmiljö. Om de typiska arterna inte minskar påtagligt indikerar de att naturtypen upprätthåller viss kvalitet och viktiga ekologiska funktioner och därmed ett gynnsamt bevarandetillstånd för naturtypen.

Bevarandemål

Betydelsen av naturtypens förekomst i området har bedömts som obetydlig på biogeografisk nivå (s.k. D-förekomst). Detta medför att några bevarandemål inte har satts för naturtypen.

Bevarandetillstånd

Eftersom naturtypens förekomst i området har bedömts som obetydlig på biogeografisk nivå innebär det även att någon bedömning av bevarandetillstånd inte har gjorts för naturtypen.

1042 - Citronfläckad kärrtrollslända, *Leucorrhinia pectoralis*

Artens förekomst är fastställd i regeringsbeslut.

Beskrivning

Citronfläckad kärrtrollslända lever i vegetationsrika dammar, myrgölar, mindre sjöar och i deltaområden, samt i tätbevuxna vikar av större sjöar. Förekomst av öppna vattenytor är nödvändigt under äggläggningen. Frånvaro av fisk är gynnsamt. Larven förekommer i strandnära vatten där den lever som rovdjur på vatteninsekter och kräftdjur.

Vid basinventering av trollsländor 2006 hittades 10 hanar och 2 honor av citronfläckad kärrtrollslända på Västra Nötön inom Natura 2000-områdets centrala del. Under de senaste tio åren finns enstaka rapporter om förekomst av arten inom Natura 2000-området. Kunskapen om förekomst har dock ett stort mörkertal och den finns troligen i merparten av områdets våtmarker och vassområden.

Bevarandemål

Citronfläckad kärrtrollslända ska finnas i området i för arten lämplig livsmiljö. Det ska finnas grunda vikar med tät vegetation och vegetationsrika små laguner/dammar som utgör en lämplig miljö för artens olika delar av livscykeln. Det är viktigt att stränderna runt vikar, laguner och dammar är öppna och inte hindrar solexponering.

Negativ påverkan

Faktorer som utgör eller kan utgöra ett hot mot arten:

- Beskuggning av småvatten genom tillväxt av skog är en sannolik hotfaktor mot enskilda populationer. Arten är starkt gynnad av solexponering.
- Reglering av Vätern med minskad variation i vattenstånd innebär ökad igenväxning av stränder med ökad beskuggning av strandnära småvatten som följd.
- Eutrofiering där vegetationen blir så tät att inga vattenspeglar återstår är negativ för arten men detta är ingen stor påverkansfaktor i Sverige.
- Igenläggning av småvatten och exploatering av mark är ett hot i urbana områden.
- Bete av framför allt grågås i sådan omfattning att vassområden i grunda vikar helt eller nästan helt försvinner.
- Vasslätter i eller rensing av vegetationsrika vikar där sländan förekommer.

Bevarandetillstånd

Populationen av arten inom den boreala zonen i Sverige bedömdes 2013 av Artdatabanken att uppgå till 0,6-1 miljoner individer. Artens status och framtidsutsikter i regionen bedömdes då som positiva. Arten har påträffats både i Nötön-Åråsviken och dess närområde. Inom Natura 2000-området Nötön-Åråsviken är dock observationer av arten knapphändiga, men lämplig livsmiljö bedöms finnas inom området. Sammantaget bedöms artens bevarandetillstånd i området som oklart, men troligen gynnsamt.

1081 - Bredkantad dykare, *Dytiscus latissimus*

Artens förekomst är fastställd i regeringsbeslut.

Beskrivning

Bred gulbrämad dykare förekommer i oligotrofa eller mesotrofa sjöar och i djupare dammar. Sjöarna ska ha tät strandvegetation samtidigt som det måste finnas stora vegetationsfria vattenpartier. Bred gulbrämad dykare påträffas vanligtvis i de yttre delarna av strandvegetationen. Längs stränderna finns ofta täta bestånd av högväxta starrarter och sjöfräken. I södra Sverige hittar man den vanligtvis i oligotrofa sjöar, längre norrut ökar andelen fynd i mera näringsrika sjöar.

I Natura 2000-området är arten funnen i Torsbotten vid basinventering 2006.

Bevarandemål

Betydelsen av artens förekomst i området har bedömts som obetydlig på biogeografisk nivå (s.k. D-förekomst). Detta medför att några bevarandemål inte har satts för arten.

Bevarandetillstånd

Eftersom artens förekomst i området har bedömts som obetydlig på biogeografisk nivå innebär det även att någon bedömning av bevarandetillstånd inte har gjorts för arten.

1082 - Bred paljettdykare, *Graphoderus bilineatus*

Artens förekomst är fastställd i regeringsbeslut.

Beskrivning

Bred paljettdykare lever i sjöar och djupare dammar, ofta i miljöer med tät strandvegetation. Den är främst påträffad i skyddade, solöppna lägen i mindre klarvattensjöar och måttligt dystrofa sjöar i skogsterräng. Särskilt under vintern är arten knuten till strandzonen där den uppehåller sig bland vegetation i form av starr, säv eller vitmossa. Förekomst av några helt öppna vattenpartier förefaller vara ett krav.

I Natura 2000-området Nötön-Åråsviken är arten funnen i Torsbotten vid basinventering 2006.

Bevarandemål

Betydelsen av artens förekomst i området har bedömts som obetydlig på biogeografisk nivå (s.k. D-förekomst). Detta medför att några bevarandemål inte har satts för arten.

Bevarandetillstånd

Eftersom artens förekomst i området har bedömts som obetydlig på biogeografisk nivå innebär det även att någon bedömning av bevarandetillstånd inte har gjorts för arten.

1130 - Asp, *Aspius aspius*

Artens förekomst är fastställd i regeringsbeslut.

Beskrivning

I Sverige finns det reproducerande bestånd av asp i vattendrag som rinner ut i Mälaren, Hjälmaren och Vänern, i Göta älv med tillflöden, i de nedre delarna av Motala ströms avrinningsområde samt mycket fåtaligt i Dalälven och Emån. I de sjöar där aspen lever uppträder den ofta pelagiskt, dvs i den fria vattenmassan. Den lever såväl i ytskiktet som på relativt stora djup. Som ung lever aspen huvudsakligen på djurplankton, insektslarver och kräftdjur och som vuxen på fiskföda, mört, löja, nors etc.

Aspen vandrar upp i mindre vattendrag för att leka under april-maj. Vattendrag i närheten av Natura 2000-området Nötön-Åråsviken, där arten vandrar upp för att leka, är Gullspångsälven, Kolstrandskanalen och Visman. Leken startar när vattentemperaturen överstiger 6 °C, och den sker på strömmande och forsande platser med stenig botten som ofta har riklig påväxt av olika arter mossor. Efter kläckning driver ynglen nedströms till närmsta sjö. I större vattendrag kan ynglen även förekomma i skyddade avsnörningar och i strandzonen längs lugna vattendragssträckor

Asp är förtecknad på bilaga 2 till EU:s art och habitatdirektiv samt globalt klassad som Livskraftig LC (IUCN 2008). Antalet reproduktiva individer i Sverige skattas till 14000 (3000-25000). Baserat på en uppskattad lekpopulation om 50-200 individer per lekplats. Antalet lokalområden i landet skattas till 75 (60-125). Det finns inga sentida tecken på betydande populationsförändring.

Då Nötön-Åråsviken i huvudsak består av grunda och vegetationsrika vattenområden är det oklart i vilken omfattning området utnyttjas av den mer pelagiskt levande aspen. Möjligen kan vattnen tjäna som uppväxtområde för mindre yngel, men någon rapporterad förekomst av arten i Nötön-Åråsviken finns inte.

Bevarandemål

Betydelsen av artens förekomst i området har bedömts som obetydlig på biogeografisk nivå (s.k. D-förekomst). Detta medför att några bevarandemål inte har satts för arten.

Bevarandetillstånd

Eftersom artens förekomst i området har bedömts som obetydlig på biogeografisk nivå innebär det även att någon bedömning av bevarandetillstånd inte har gjorts för arten.

A021 - Rördrom, *Botaurus stellaris*

Artens förekomst är fastställd i regeringsbeslut.

Beskrivning

Efter riksinventeringen år 2000 har arten haft en positiv populationstillväxt och 2009 rapporterades, utan målinriktade eftersök, drygt 700 revirhållande hanar. Det ser bra ut för denna art i Sverige som nu är vanligare i våra vassrika sjöar än någon gång tidigare under de sista hundra åren. Trots ökningen i antal är rördrom rödlistad i kategorin NT (nära hotad).

Huvuddelen av rördrommarna återfanns år 2000, liksom under de tidigare två inventeringarna, i det mellansvenska slättsjöområdet kring Vänern, i Östergötland, Närke och Mälardalsregionen. Värmland är ett av de mest rördromstäta landskapen och 78 tutande hanar rapporterades vid riksinventeringen 2000.

I Natura 2000-området Nötön-Åråsviken bedömer länsstyrelsen att det finns 3-5 revirhållande hanar.

Förutsättningar för gynnsamt bevarandetillstånd:

Rördromen kräver grunda och näringsrika vattenområden med täta vassbestånd (20-40 ha/revir) och god tillgång på fisk, grodor och vatteninsekter.

Bevarandemål

3-5 revirhållande (tutande) hanar. Arealen lämplig miljö för rördrom (sammanhängande områden med både ny och gammal bladvass) bör vara större än ca 200 hektar för att nå målet.

Negativ påverkan

- Minskad areal av bladvass och brist på gammal vass kan medföra att arten minskar i eller försvinner från området. Arealen bladvass i området har minskat markant under det senaste decenniet. Det ökade gåsbetet är en av flera faktorer som sannolikt ligger bakom minskningen.
- Regleringen av Vänerns vattenstånd (både höjning och sänkning) kan påverka förekomsten av rördrom genom att t ex fisken slås ut vintertid på grund av låg syrehalt eller bottenfrysning, varvid födounderlaget försvinner. Ändrat vattenstånd kan även påverka vassens utbredning.
- Mink kan ibland döda rördromungar.
- Stränga vintrar i Nordvästeuropa kan innebära att den svenska populationen minskar kraftigt.

Bevarandetillstånd

Landets population av rördrom har ökat mellan inventeringarna 1969, 1979 och 2000. År 2009 rapporterades drygt 700 revirhållande hanar över landet vilket tyder på att den positiva trenden står sig. För Nötön-Åråsvikens del ser bevarandetillståndet i nuläget gynnsamt ut, men en fortsatt minskning av arealen bladvass kommer att påverka antalet revir negativt.

A038 - Sångsvan, *Cygnus cygnus*

Artens förekomst är fastställd i regeringsbeslut.

Beskrivning

Från att under 1900-talets mitt ha varit en mycket sällsynt häckfågel på avsides belägna lokaler i Lappland och Jämtland, har arten under senare delen av 1900-talet expanderat kraftigt i hela Sverige. Från att ha varit en utpräglad och skygg ödemarksfågel finns sångsvanen nu i alla typer av våtmarker, och även i områden där det rör sig mycket folk.

År 1997 beräknades den svenska populationen uppgå till 3 800 etablerade par och arten häckade då i samtliga svenska län. Förutom det häckande beståndet finns ett okänt, men stort antal ej köns mogna fåglar.

I Nötön-Åråsviken finns 1-3 häckande par av sångsvan, och ca 50-100 individer som rastar under flyttningen.

Förutsättningar för gynnsamt bevarandetilstånd:

- Sångsvanen häckar i grunda, vegetationsrika vatten. Den kräver god tillgång på undervattensväxter under häckningssäsongen, liksom lämplig och god tillgång på grön växlighet under vintersäsongen.
- Arten kräver relativt ostörda områden under sin flyttning och övervintring.

Bevarandemål

Det ska finnas lämpliga häcknings- och rastmiljöer för arten i området. Målet är att sångsvanen fortsatt ska häcka med 1-3 par inom området.

Negativ påverkan

- Minskad vegetation i områdets grunda vikar och en ökad störning från besökare kan medföra att arten minskar både som häckfågel och rastande fågel i området.
- Regleringen av Vänerens vattenstånd (både höjning och sänkning) kan påverka förekomsten av sångsvan eftersom detta har en betydande effekt på de grunda och vegetationsrika vikar där sångsvanen främst uppehåller sig.

Bevarandetilstånd

Landets population av sångsvan har ökat kraftigt under andra hälften av 1900-talet. År 1997 bedömdes den svenska populationen bestå av ca 3 800 par. Bevarandetilståndet för arten i landet och i Nötön-Åråsviken bedöms som gynnsamt och någon hotbild finns i nuläget inte.

A068 - Salskrake, Mergus albellus

Artens förekomst är fastställd i regeringsbeslut.

Beskrivning

Den svenska beståndet av salskrake beräknades år 2008 uppgå till mellan 1100-2000 par. Populationen är ökande och arten är enligt den senaste rödlistningsbedömningen 2015 inte längre rödlistad i Sverige. I Europa betecknar BirdLife International arten som livskraftig.

I Nötön-Åråsviken finns inga häckande par av salskrake, bara mindre antal som rastar under vår och höst. Länsstyrelsen bedömer att ungefär 20-50 exemplar rastar under flyttningen.

Förutsättningar för gynnsamt bevarandetilstånd:

På rastlokalerna föredrar salskraken grundare vattenområden.

Bevarandemål

Det ska finnas lämpliga rastmiljöer för arten i området. Målet är att Nötön-Åråsviken även framledes ska utgöra en rastlokal för ett mindre antal salskrake.

Negativ påverkan

- Ökad störning från båtar och igenväxning av grunda vattenområden kan medföra att arten minskar som rastande fågel i området.
- Regleringen av Vänerns vattenstånd (både höjning och sänkning), eutrofiering, luftburna föroreningar med gödnings effekt kan påverka förekomsten av salskrake eftersom detta kan ha en effekt på de grunda vattenområden där arten främst uppehåller sig.

Bevarandetilstånd

Landets population av salskrake har ökat, men antalet par är fortfarande ganska litet. Arten har observerats vid ett flertal tillfällen under senare år inom Natura 2000-området.

Bevarandetilståndet i Nötön-Åråsviken bedöms som oklart men troligtvis gynnsamt.

A072 - Bivråd, Pernis apivorus

Artens förekomst är fastställd i regeringsbeslut.

Beskrivning

Bivråken häckar med de högsta tätheterna i högproduktiva skogsområden. I södra Sverige är den optimala miljön ett småbrutet blandskogslandskap i närheten av en sjö eller något vattendrag. Förekomsten av äldre och luckiga skogsbestånd, gärna omväxlande med naturbetesmarker och med ett stort inslag av bryn, gynnar förekomsten av getingar vars larver bivråken föder upp sina ungar med. Förekomst av äldre skog rik på lövträd och med närhet till fuktig skog, kärr och andra våtmarker är fördelaktigt under försommaren då de gamla fåglarna till stor del livnar sig på småfågelungar (bl.a. trastar), men även av grodor och troligen till viss del även av humlelarver och -puppor. I äldre tid torde kombinationen av fuktig skog, skogsbete och hagmarker ha utgjort mycket viktiga miljöer. Eftersom just den typen av naturtypsmosaik finns i Nötön-Åråsviken bör området vara värdefullt för bivråd.

Bivråken är rödlistad i Sverige och har placerats i kategorin Nära hotad (NT). I landet finns ca 6700 par.

Bivråd häckar med stor sannolikhet med 1-2 par i Natura 2000-området Nötön-Åråsviken, och förutsättningarna för arten i området bedöms som mycket goda. Området bevakas relativt lite av ornitologer och det har inte skett någon systematisk inventering av arten.

Förutsättningar för gynnsamt bevarandetillstånd:

Viktiga förutsättningar för artens bevarandetillstånd är att Nötön-Åråsvikens nuvarande småskaliga mosaik av betesmarker, lövskogar och våtmarker kan bibehållas. De små inägor som inte hävdas genom bete eller slätter bör om möjligt hållas öppna genom röjning.

Bevarandemål

Det ska finnas lämpliga häckningsmiljöer för arten i området. Målet är minst 1 häckande par av bivråd.

Negativ påverkan

För bivråd finns följande hot i Natura 2000-området Nötön-Åråsviken:

- Minskad andel lövträd i skogen
- Avverkning av äldre skogar
- Igenväxning av öppna våtmarker
- Torrläggning av våtmarker
- Igenväxning av betesmarker
- Igenväxning av inägor

Bevarandetillstånd

Landets population av bivråd har minskat starkt de senaste 30 åren, men takten har möjligen avtagit något de senaste åren. Även i Värmland har arten minskat starkt och bevarandetillståndet för arten i Nötön-Åråsviken bedöms inte som gynnsamt.

A075 - Havsörn, *Haliaeetus albicilla*

Artens förekomst är fastställd i regeringsbeslut.

Beskrivning

Från att ha varit mycket fåtalig och nära utrotning har beståndet av havsörn i Sverige ökat kontinuerligt under minst 30 års tid och uppgår för närvarande till minst 320 etablerade par. Havsörnen är rödlistad både globalt och i Sverige, och i båda fallen placerad i kategorin Nära hotad (NT). Arten är inne i en positiv och expansiv fas där den successivt sprider sig över landet och återkoloniserar tidigare förekomstområden.

Havsörnen återkom som häckfågel vid Vänern 2001 och har sedan dess ökat i numerär för varje år som gått. År 2015 finns drygt 30 par etablerade vid sjön. Under häckningssäsongen är fisk den dominerande födan, men örnarna tar även en del sjöfågel. Under övriga delar av året är dieten en blandning av fågel, fisk, däggdjur och kadaver.

Havsörnen bygger stora, omfångsrika och tunga bon och kräver därför kraftiga träd (i första hand tall) för boets placering. Boträdens medelålder längs ostkusten är minst 160 år och i Lappland 350 år. Havsörnen är mycket störningskänslig vid boplatsen.

Inom ett större landskapsavsnitt där Natura 2000-området Nötön-Åråsviken ingår, finns i dagsläget 3-4 häckande par av havsörn. Vidare födosöker havsörnar regelbundet inom området.

För att arten havsörn ska bibehålla ett gynnsamt bevarandetilstånd i området bör nedanstående förutsättningar uppfyllas:

- För havsörnens häckning måste det finnas tillgång till större öar eller skogsbestånd med gammal skog och minimal mänsklig närvaro. Störning vid häckningsplatserna kan innebära att havsörnarna överger boet och att häckningen spolieras. Vandringsleder, rastplatser, vindskydd eller andra anordningar för friluftslivet i reservaten bör inte anläggas nära kända boplatser.
- I den mån skogsbruk kan bedrivas i närheten av häckningsplatserna bör inga avverkningar eller annan störande verksamhet ske i närheten av kända boplatser under häckningsperioden 1 januari–15 augusti
- Tillgång till gamla och grova tallar på häckningsplatserna är viktig eftersom havsörnens bon med åren kan bli väldigt tunga och omfångsrika.
- Havsörnen behöver grunda och fiskrika vattenområden för sitt födosök. God tillgång på sjöfågel är också av stor vikt.
- Födan behöver vara fri från miljögifter och andra miljöskadliga ämnen. Havsörnen är som toppredator i det akvatiska systemet mycket känslig för ämnen som kan anrikas i näringskedjan.
- Exploatering i området eller dess närhet med exempelvis fritidsbebyggelse eller vindkraftverk är inte lämpligt.
- Havsörnarnas häckningsframgång i området behöver dokumenteras så att lämpliga åtgärder kan sättas in om problem uppstår.

Bevarandemål

Havsörn ska förekomma regelbundet i området. Det ska finnas lämpliga häcknings- och födosöksområden med gamla träd och med gott om bytesdjur, såsom fisk och fåglar, i en miljö med låg grad av mänsklig störning att örnarnas häckning kan lyckas.

Negativ påverkan

För havsörn finns följande hot i Natura 2000-området Nötön-Åråsviken:

- Miljögifter: Även om miljögiftssituationen är klart bättre än tidigare, t.ex. en minskad

förekomst av klorerade kolväten, så finns ”nya” miljögifter som åter kan förvärra situationen. Man vet t ex inte ännu hur och om bromerade flamskyddsmedel påverkar organismer i sötvattensmiljön.

- Störning från besökare: Ett ökat besöksstryck eller ändrade rörelsemönster för besökarna i området kan innebära ett allvarligt hot mot havsörnarna som är mycket känsliga för störning under häckningsperioden. Beslut om tillträdesförbud vid häckningsplatserna är en lite tveksam åtgärd då de i värsta fall kan bidra till att leda äggsamlare eller andra oönskade besökare till platserna.
- Förföljelse och boplundring: Illegal förföljelse och plundring av bon förekommer fortfarande, om än i mindre omfattning än tidigare.
- Brist på lämpliga boträd: Ett högst tänkbart framtida generellt hot är bristen på lämpliga boträd som är tillräckligt gamla och grova för att kunna bära upp havsörnens bo.
- Exploatering: Exploaterande verksamheter som skogsbruk, fritidsbebyggelse och vindkraft inverkar negativt på havsörnens livsmiljöer men torde inte vara aktuellt inom det skyddade området. Olika typer av exploatering av kringliggande områden kan inverka menligt på de häckande örnarna genom ianspråktagande av exempelvis födosöksområden samt genom begränsning av de områden där arten kan häcka.
- Vindkraft: Utgör en särskild risk för dessa stora fåglar som lätt kan skadas eller dödas genom slag av rotorbladen.
- Bävergnag på gamla tallar: Ett stort problem för havsörn och fiskgjuse i Åråsvikens övärld är att bävrar gnager barken av gamla tallar och genom den ”ringbarkningen” dödar ett stort antal lämpliga boträd och skapar boträdsbrist.

Bevarandetillstånd

Havsörnen bedöms ha ett gynnsamt bevarandetillstånd i Natura 2000-området Nötön-Åråsviken. Bedömningen baseras på att arten i dagsläget tycks ha ett stabilt bestånd inom ett större landskapsavsnitt med en täthet av revir som bedöms vara normal för arten. Inga uppenbara avvikelser när det gäller artens reproduktionsförmåga har heller registrerats i regionen.

A081 - Brun kärrhök, *Circus aeruginosus*

Artens förekomst är fastställd i regeringsbeslut.

Beskrivning

Den bruna kärrhöken är starkt knuten till vassrika eutrofa slättsjöar, men finns även i andra typer av sjöar. En förutsättning för häckning är att det finns tillgång på tät gammalvass eller liknande vegetation att bygga boet i. Arten kräver tillgång på lämpliga bytesdjur vid häckningslokalen och i dess omgivning. Området för födosök kan utsträckas åtskilliga kilometer från boplatsen. Födan utgörs av sorkar, grodor, fågelungar etc., ibland även ägg, fisk och kadaver.

I Sverige har beståndet mer eller mindre kontinuerligt ökat under perioden 1969 (200 par) till slutet av 1990-talet (minst 1 500 par). Arten finns numera väl spridd i Götaland, Svealand och längs hela Norrlandskusten. I samband med 2010 års riksinventering bedömdes förekomsten i Värmland till ungefär 75 par.

I Natura 2000-området Nötön-Åråsviken häckar 3-4 par av brun kärrhök.

Förutsättningar för gynnsamt bevarandetillstånd:

- Tillgång på tät gammalvass eller liknande vegetation att bygga bo i.
- Tillgång på födorik jaktmark i häckningslokalens omgivning, vanligtvis fuktiga-våta gräsmarker och odlingsmark.

Bevarandemål

I Nötön-Åråsviken ska finnas tillräckligt stora sammanhängande bladvassområden som bomiljö och i omgivningarna fuktängar och andra öppna jordbruksmarker som födosöksområde i en omfattning som möjliggör för brun kärrhök att häcka med minst 3 par. Eftersom det finns uppgifter om att arealen vass eller annan lämplig vegetation (kaveldun, videsnår, säv) för ett häckningsområde inte bör understiga cirka 1 ha/par bör arealen av den vegetationstypen vara minst 3-4 hektar inom området.

Negativ påverkan

Faktorer som utgör eller kan utgöra ett hot mot arten och dess bevarandetillstånd är:

- Minskning av de sammanhängande bladvassområdena.
- Högt betetryck från gäss, som hindrar återväxt av bladvass.
- Igenväxning av fuktängar och andra öppna marker där den bruna kärrhöken födosöker.
- Långvarigt lågt vattenstånd, som leder till att bladvassområden växer igen med buskar.
- Isskjutning, som kan medföra att fjolårsvassen i stor utsträckning kapas bort.

Bevarandetillstånd

Den bruna kärrhöken bedöms i Nötön-Åråsviken ha gynnsamt bevarandetillstånd.

A094 - Fiskgjuse, Pandion haliaetus

Artens förekomst är fastställd i regeringsbeslut.

Beskrivning

Det svenska beståndets storlek beräknas uppgå till mellan 3 000-4 000 par. I ett europeiskt perspektiv har Sverige ett stort ansvar för denna art då cirka 35% av populationen häckar i landet. Vid riksinventeringen av fiskgjuse som utfördes av Sveriges Ornitologiska Förening 2013 bedömdes populationen i Värmlands län uppgå till 133 par. Jämfört med riksinventeringen 2001 är detta en minskning med 25 %.

Fiskgjusen är helt beroende av tillgång till öppna grunda vatten inom sitt hemområde eftersom födan så gott som uteslutande består av fisk. Den fångar endast ytligt gående fisk, ned till maximalt en halv meters djup.

För häckningen är fiskgjusen beroende av tillgång på lämpliga boträd. Det vanligaste trädslaget är tall ($\geq 90\%$) där det stora risboet byggs i toppen av plattkronade, kraftiga träd, så att utsikt fås över omgivningen. Häckningar på mindre öar och nära sjöstränder är vanligast.

Fiskgjusen är störningskänslig vid boplatser. Vid upprepade störningar under häckningstiden finns det stor risk att häckningen avbryts. Med tanke på fiskgjusens val av boplatser är olika former av friluftsliv som fiske, bad och kanoting verksamheter som kan innebära allvarliga störningar.

2001 fanns fem boplatser för fiskgjuse i området, men vid riksinventeringen 2013 registrerades bara ett revir.

För att arten fiskgjuse ska uppnå och bibehålla ett gynnsamt bevarandetilstånd i området bör nedanstående förutsättningar uppfyllas:

- För fiskgjusens häckning måste det finnas tillgång till öar och uddar med gammal skog och liten mänsklig närvaro. Störning vid häckningsplatserna kan innebära att fiskgjusarna överger boet och att häckningen spolieras. Vandringsleder, rastplatser, vindskydd eller andra anordningar för friluftslivet bör inte anläggas nära kända boplatser. Lokala förhållanden får avgöra avstånd mellan anläggning och boplatser.
- I den mån skogsbruk kan bedrivas i närheten av häckningsplatserna bör inga avverkningar eller annan störande verksamhet ske nära kända boplatser under häckningsperioden 1 april–15 augusti.
- Exploatering i området eller dess närhet med exempelvis fritidsbebyggelse eller vindkraftverk bör undvikas.
- Tillgång till gamla tallar med grenar som orkar bära de relativt stora bona är en viktig förutsättning. Ett problem i nuläget är att en del bona rasar ned då de byggts i unga träd med kläna grenar.
- Fiskgjusen är för sitt födosök beroende av öppna, grunda och fiskrika vattenområden.
- Födan behöver vara fri från miljögifter och andra miljöskadliga ämnen. Fiskgjusen är som toppredator i det akvatiska systemet känslig för ämnen som kan anrikas i näringskedjan.

Bevarandemål

Fiskgjuse ska uppnå ett gynnsamt bevarandetilstånd i området vilket innebär att den negativa trenden för arten i Sverige och Värmland behöver brytas och återställas så att antalet revirhävdande individer återgår till tidigare nivåer. Antalet besatta revir i Natura 2000-området bör inte understiga 3 stycken beräknat som medelvärde under en 5-årsperiod. Målsättningen är också att bibehålla och förstärka lämpliga häckningsmiljöer för arten i området d.v.s. öar med

gammal skog och liten störningsfrekvens från människor.

Negativ påverkan

För fiskgjuse finns bl a följande hot i Natura 2000-området Nötön-Åråsviken:

- Miljögifter: Även om miljögiftssituationen är klart bättre än tidigare, t.ex. en minskad förekomst av klorerade kolväten, så finns ”nya” miljögifter som åter kan förvärra situationen. Man vet t ex inte ännu hur och om bromerade flamskyddsmedel påverkar organismer i sötvattensmiljön.
- Störning från besökare: Ett ökat besöksstryck eller ändrade rörelsemönster för besökarna i skärgårdsområdet kan innebära ett allvarligt hot mot fiskgjusarna som är känsliga för störning under häckningsperioden. Beslut om tillträdesförbud vid häckningsplatserna är en tveksam åtgärd då de i värsta fall kan bidra till att leda äggsamlare eller andra oönskade element till platserna.
- Boplundrare: Plundring av bon för t ex äggsamlingar kan eventuellt vara ett problem.
- Brist på lämpliga boträd: Ett högst tänkbart framtida generellt hot är bristen på lämpliga boträd som är tillräckligt gamla och grova för att kunna bära upp fiskgjusens bo.
- Exploaterande verksamheter: som skogsbruk, fritidsbebyggelse och vindkraft inverkar negativt på fiskgjusens häckningsmiljöer men torde inte vara aktuellt inom de skydde områdena som denna skrift avser. Däremot kan en ökad exploatering av strandområdena på Värmlandsnäs inverka menligt på de i skärgården häckande fiskgjusarna genom ianspråktagande av exempelvis födosöksområden samt genom begränsning av de områden där arten kan häcka.
- Vindkraft: Utgör en särskild risk för dessa stora fåglar som lätt kan skadas eller dödas genom slag av rotorbladen.
- Bävergnag på gamla tallar: Ett stort problem för havsörn och fiskgjuse i Åråsvikens övärld är att bävrar gnager barken av gamla tallar och genom den ”ringbarkningen” dödar ett stort antal lämpliga boträd och skapar boträdsbrist.

Bevarandetillstånd

Fiskgjuse bedöms inte ha ett gynnsamt bevarandetillstånd i Natura 2000-området Nötön-Åråsviken. Bedömningen baseras på den negativa trenden som arten uppvisar i Sverige, Värmlands län och Kilsviken-området där Nötön-Åråsviken ingår .

A104 - Järpe, *Bonasa bonasia*

Artens förekomst är fastställd i regeringsbeslut.

Beskrivning

Länsstyrelsen i Värmlands län har, i samband med kvalitetssäkringen av länets Natura 2000-områden, föreslagit till regeringen att arten tas bort från området. Motivering till borttagande av arten är att den har minskat regionalt och förekommer inte i området. Ändringen har ännu inte beslutats av regeringen.

Bevarandemål

-

Bevarandetillstånd

-

A119 - Småfläckig sumphöna, Porzana porzana

Artens förekomst är fastställd i regeringsbeslut.

Beskrivning

Den småfläckiga sumphönan häckar vid våtmarker med någorlunda stabilt lågt vattenstånd och inte helt sluten vegetation, helst mader med fräken eller högstarr, i andra hand områden med bladvass eller säv. Vidsträckta våtmarker föredras, där det finns möjligheter till förflyttning vid förändringar i vattendjupet. Födan består av små vatteninsekter och vattenväxter. Ett bete på våta strandängar (alternativt slätter) har en positiv effekt, eftersom detta förhindrar igenväxning med buskar och träd.

Småfläckig sumphöna förekommer då och då med enstaka exemplar i områdets våtmarker.

Bevarandemål

Betydelsen av artens förekomst i området har bedömts som obetydlig på biogeografisk nivå (s.k. D-förekomst). Detta medför att några bevarandemål inte har satts för arten.

Bevarandetillstånd

Eftersom artens förekomst i området har bedömts som obetydlig på biogeografisk nivå innebär det även att någon bedömning av bevarandetillstånd inte har gjorts för arten.

A127 - Trana, Grus grus

Artens förekomst är fastställd i regeringsbeslut.

Beskrivning

Tranan häckar på bl.a. sank sjö- eller havsstränder och andra större eller mindre våtmarker där de har möjlighet att bygga boet på störningsfria platser oåtkomligt för marklevande rovdjur. Arten har ökat markant i Sverige under den senaste 30-årsperioden och finns numera spridd till samtliga landskap i landet. Värmland och Vänern utgör inget undantag där fågeln numera får betecknas som en allmän häckfågel. År 2001 beräknades 20-38 % av Europas tranor häcka i landet, vilket innebär att Sverige har ett särskilt ansvar för att bevara arten.

Inga särskilda inventeringar har skett av arten i Kilsviken-området, men de stora våtmarker som finns i och runtomkring Nötön-Åråsviken är idealiska miljöer för tranor. Fem-sju par bedöms häcka årligen inom området.

Bevarandemål

Det ska finnas lämpliga häckningsmiljöer för trana i området. Målet att minst fem par av arten ska häcka inom Natura 2000-området Nötön-Åråsviken.

Negativ påverkan

I nuläget bedöms det inte finnas något hot mot arten i Nötön-Åråsviken.

Bevarandetillstånd

De senaste 20 åren har tranan ökat markant i hela landet och bedömningen är att något hot mot arten inte föreligger. Tranan bedöms därför ha ett gynnsamt bevarandetillstånd i Nötön-Åråsviken.

A177 - Dvärgmås, *Larus minutus*

Artens förekomst är ej fastställd i regeringsbeslut.

Beskrivning

Dvärgmåsen är en art med östlig utbredning som i Sverige har sin tyngdpunkt i Västerbotten och Norrbotten. Arten har ökat i Sverige under senare år från under 100 par i mitten av 1970-talet till omkring 2800 par 2012.

Dvärgmåsen förekommer i flera olika typer av häckningsmiljöer. En typisk häckningslokal utgörs av grunda träskmiljöer där arten kan lägga sitt bo antingen på en starttuva eller direkt på lerbotten. En annan typ av häckningsmiljö utgörs av de kala skären i skärgårdsmiljö, med hållmarker och gräsvegetation. Arten kan bilda egna små kolonigrupper i anslutning till skrattmåskolonier men även helt egna kolonigrupper.

I Vänern observerades enstaka dvärgmåsar på fågelskären redan under 1990-talet men det var först 2003 som den första häckningen dokumenterades. Sedan dess har en successiv expansion skett av arten i sjön till rekordnoteringen 2014, då 40 revirhävande individer registrerades vid inventeringen. I regel uppträder dvärgmåsen i mindre grupper tillsammans med häckande skrattmås och tärnor på fågelskären i Vänern. Ofta registreras dessutom ytterligare individer vid inventeringen som inte bedöms vara revirhävande.

Dvärgmås häckar inte i Natura 2000-området Nötön-Åråsviken men fåglar från närbelägna kolonier födosöker regelbundet inom området.

Bevarandemål

Betydelsen av artens förekomst i området har bedömts som obetydlig på biogeografisk nivå (s.k. D-förekomst). Detta medför att några bevarandemål inte har satts för arten.

Bevarandetillstånd

Eftersom artens förekomst i området har bedömts som obetydlig på biogeografisk nivå innebär det även att någon bedömning av bevarandetillstånd inte har gjorts för arten.

A193 - Fisktärna, Sterna hirundo

Artens förekomst är fastställd i regeringsbeslut.

Beskrivning

Det svenska beståndet av fisktärna beräknas för åren 2008-2012 uppgå till 18 000-33 000 par vilket motsvarar ca en tiondel av det europeiska beståndet. Det häckande beståndet i Vänern beräknades 2014 till 6200 individer (uppskattningsvis ca 3600 par) vilket utgör ca 14 % av de svenska beståndet. De häckande fisktärnorna i Vänern har under senare år uppvisat en positiv trend. Det årliga antalet revirhävande fisktärnor har gått från omkring 3000 individer per år på 1990-talet till omkring 6000 individer per år under den första delen av 2010-talet.

Fisktärnorna som häckar i Vänern anländer till området i slutet av april och början av maj. Själva häckningen på skären tar i regel sin början under slutet av maj eller början av juni och kan pågå till in i augusti. Därefter lämnar fisktärnorna området i augusti och september för att påbörja flyttningen mot vinterkvarteren i västra och södra Afrika. Vänerns fisktärnor kan häcka i egna artrena kolonier eller tillsammans med silvertärna och andra måsfåglar. En viktig faktor för valet av häckningsmiljö tycks vara graden av öppenhet på lokalen. Fisktärnorna föredrar öppna miljöer med fri utsikt från själva boplatserna. Förekomsten av uppväxande buskar, sly och träd har en starkt negativ effekt på fisktärnornas häckningsmiljö.

Fisktärna häckar inte i Natura 2000-området Nötön-Åråsviken men fåglar från närliggande kolonier födosöker regelbundet i reservatets grunda och fiskrika vikar.

Bevarandemål

Betydelsen av artens förekomst i området har bedömts som obetydlig på biogeografisk nivå (s.k. D-förekomst). Detta medför att några bevarandemål inte har satts för arten.

Bevarandetillstånd

Eftersom artens förekomst i området har bedömts som obetydlig på biogeografisk nivå innebär det även att någon bedömning av bevarandetillstånd inte har gjorts för arten.

A194 - Silvertärna, *Sterna paradisaea*

Artens förekomst är fastställd i regeringsbeslut.

Beskrivning

Silvertärna häckar i kolonier på mer eller mindre öppna kobbar, uddar och skär i Vänern. Arten är beroende av tillgång på fiskrika grunda vattenområden för näringsfångst samt ostörda häckningsplatser.

Det svenska beståndet av silvertärna beräknas för åren 2008-2012 uppgå till 26 000-42 000 par. Det häckande beståndet i Vänern beräknades 2014 till 900 individer (uppskattningsvis ca 530 par) vilket utgör ca 1,6 % av det svenska beståndet. De häckande silvertärnorna i Vänern har under senare år uppvisat en positiv trend. Det årliga antalet revirhävdande silvertärnor har gått från omkring 300 individer per år på 1990-talet till omkring 900 individer per år under den första delen av 2010-talet.

Silvertärna häckar inte i Natura 2000-området Nötön-Åråsviken men fåglar från närliggande kolonier födosöker regelbundet i områdets grunda vikar med gott om småfisk.

Bevarandemål

Betydelsen av artens förekomst i området har bedömts som obetydlig på biogeografisk nivå (s.k. D-förekomst). Detta medför att några bevarandemål inte har satts för arten.

Bevarandetillstånd

Eftersom artens förekomst i området har bedömts som obetydlig på biogeografisk nivå innebär det även att någon bedömning av bevarandetillstånd inte har gjorts för arten.

A215 - Berguv, Bubo bubo

Artens förekomst är fastställd i regeringsbeslut.

Beskrivning

Berguven häckar i samtliga svenska län, dock fåtaligt på Öland och Gotland, i östra Värmland samt i Norrlands inland där tillgången på föda i många fall torde kunna vara en begränsande faktor. Från att ha varit mycket fåtalig på 1950-talet har utsläpp av uppfödda uvar från 1970-talet och framåt gjort att stammen successivt ökade till i storleksordningen 600–700 i slutet av 1990-talet. Detta motsvarar knappt 5% av det europeiska beståndet. Preliminära resultat från en förnyad riksinventering 2008-2009 tyder emellertid på en beståndsminskning under 2000-talet, till cirka 475 besatta boplatser. Orsak till minskningen är bl a att uppfödning och utsläpp av uvar upphört, och att nuvarande hantering av sopor medfört att en del för många par av berguv viktiga förekomsten av brun råttor på soptippar inte längre finns.

I Sverige är berguven rödlistad i kategorin Sårbar (VU).

I Natura 2000-området Nötön-Åråsviken finns inte någon häckande berguv men arten jagar ibland i området.

Bevarandemål

Betydelsen av artens förekomst i området har bedömts som obetydlig på biogeografisk nivå (s.k. D-förekomst). Detta medför att några bevarandemål inte har satts för arten.

Bevarandetillstånd

Eftersom artens förekomst i området har bedömts som obetydlig på biogeografisk nivå innebär det även att någon bedömning av bevarandetillstånd inte har gjorts för arten.

A236 - Spillkråka, *Dryocopus martius*

Artens förekomst är fastställd i regeringsbeslut.

Beskrivning

Spillkråkan förekommer tämligen allmänt till sparsamt över hela Sverige, Skåne norrut till Norrbotten - Lule lappmark (större slättområden, fjällkedjan och de innersta delarna av norra Norrland undantagna). Den finns även på Öland och Gotland. Tätheten avtar norrut, särskilt ifrån mellersta Norrland och norra Sveriges inland men häckfynd är gjorda ända upp i de nordligaste lappmarkerna. Beståndet uppskattades till 29 000 par vid senaste beräkningen 2012, men osäkerheten är relativt stor. Arten anses av många ha minskat påtagligt under slutet av 1900-talet i norra Sverige men det saknas svenska inventeringar som bekräftar detta.

Spillkråkan lever i barr- eller blandskog men även i ren lövskog. De tätaste populationerna förefaller finnas i äldre, variationsrik äldre blandskog med gott om död ved och gamla träd. Varje par utnyttjar 400-1 000 hektar skog beroende på skogens kvalitet.

Arten är rödlistad i kategorin Nära hotad (NT).

I Natura 2000-området Nötön-Åråsviken finns uppskattningsvis 1-2 par spillkråka.

Förutsättningar för gynnsamt bevarandetillstånd:

Spillkråkan gynnas av äldre lövrika blandskogar med gott om död ved. Eftersom den här typen av skog, tillsammans med hagmarker med grova lövträd, är vanlig i Nötön-Åråsviken, bedöms förutsättningarna för artens fortlevnad i området som goda.

Viktiga förutsättningar är m.a.o. att områdets äldre blandskogar inte avverkas. Det är också gynnsamt om områdets förekomst av äldre lövträd kan bibehållas.

Bevarandemål

Målet är att 1-2 par spillkråka ska häcka inom området och här fortsatt ska finnas gott om äldre lövskog och lövrika blandskogar med god förekomst av död ved, som utgör goda livsmiljöer för spillkråka.

Negativ påverkan

Hotet mot spillkråkan i Natura 2000-området är att skogarna avverkas, men eftersom gällande reservatsbeslut förbjuder avverkning bedöms det hotet som litet. Eftersom förekomsten av spillkråka i Nötön-Åråsviken är helt beroende av omgivande landskap är det skogsbruk som bedrivs där av avgörande betydelse för artens förekomst i området. Något annat hot än skogsbruk är svårt att se idag.

Bevarandetillstånd

Som nämnts ovan kan landets förekomst av spillkråka möjligen ha minskat påtagligt under slutet av 1900-talet. För Nötön-Åråsviken finns inga siffror på tidigare förekomst av arten. Bevarandetillståndet i Nötön-Åråsviken bedöms därför som oklart.

A320 - Mindre flugsnappare, Ficedula parva

Artens förekomst är fastställd i regeringsbeslut.

Beskrivning

Den mindre flugsnapparen är en relativt sällsynt häckfågel med möjligen cirka 1000 par i landet. Osäkerheten om antalet par är dock stor. Arten finns företrädesvis i de östra delarna och företrar flerskiktad och högvuxen bland- eller lövskog som häckningsmiljö.

I Värmland är de rika bland- och lövskogarna i Nötön-Åråsviken den nästan enda lokalen från vilken arten rapporteras så gott som årligen under häckningstiden. Antalet par i området varierar sannolikt mellan 1-3.

Bevarandemål

Betydelsen av artens förekomst i området har bedömts som obetydlig på biogeografisk nivå (s.k. D-förekomst). Detta medför att några bevarandemål inte har satts för arten.

Bevarandetillstånd

Eftersom artens förekomst i området har bedömts som obetydlig på biogeografisk nivå innebär det även att någon bedömning av bevarandetillstånd inte har gjorts för arten.

A338 - Törnskata, *Lanius collurio*

Artens förekomst är fastställd i regeringsbeslut.

Beskrivning

Törnskata behöver tillgång till öppna marker (främst jordbruksmark, men även kalhyggen) med rik insektsförekomst på varma, solbelysta lokaler. Häckningslokalerna bör ha god tillgång på attraktiva insektsmiljöer i form av blommande och bärande buskar (t.ex. nypon, slån eller björnbär) i kombination med öppna partier, t.ex. kortbetade gräsytor. På jordbruksmark föredrar törnskatan en mosaik av betade och mindre hårt betade ytor där artdiversiteten för växter och insekter är hög.

Törnskatans bestånd i Sverige har minskat under den senaste 30-årsperioden, men varit stabil under de senaste 10 åren. Åren 1999–2000 bedömdes landets population uppgå till 26 000–34 000 par. I den senaste rödlistningsbedömningen 2015 är arten inte längre rödlistad i Sverige.

För att törnskata ska uppnå och bibehålla ett gynnsamt bevarandetilstånd i området bör nedanstående förutsättningar uppfyllas:

- Bibehållen areal av öppna naturbetesmarker med variation i betestryck och gott om buskar
- Utökad areal buskrika naturbetesmarker i omgivande jordbrukslandskap

Bevarandemål

Målet är att minst 3 par törnskata ska häcka inom området och att här fortsatt ska finnas gott om öppna betesmarker med äldre lövträd och god förekomst av buskar, som utgör goda livsmiljöer för törnskata.

Negativ påverkan

I Natura 2000-området Nötön-Åråsviken är största hotet mot törnskata att hävden av de öppna naturbetesmarkerna upphör och att dessa växer igen, eller att alltför kraftig röjning av buskar i betesmarkerna försämrar livsmiljön ur törnkatans synpunkt.

I en större skala är det största hotet den under lång tid minskande tillgången på lämpliga häckningsmiljöer; igenläggning av jordbruksmark i skogs- och mellanbygderna, minskad hävd av naturliga, ogödslade betesmarker, allt mer rationell skötsel av kvarvarande marker och avsaknad av brandfält i skogslandskapet. Törnskatan förekomst är kopplad till rik insektsförekomst som i sin tur är kopplad till hög artdiversitet av blommande växter. Enbart kortbetade marker är således inte optimala för törnskator. Kraftig torka under en lång rad av år i övervintringsområdena i södra Afrika har möjligen bidragit till tillbakagången.

Bevarandetilstånd

Den under en lång följd av år minskande tillgången på lämpliga miljöer i jordbrukslandskapet har inneburit att arten minskat i landet och Värmland, även om den senaste 10-årsperioden inneburit en stabilisering av populationen på nationell nivå. Trenden med igenläggning av jordbruksmark i skogs- och mellanbygd, samt en minskning av arealen naturbetesmarker ser i nuläget ut att fortsätta, vilket riskerar att medföra en minskning av antalet törnskator även om arealen lämplig miljö i Natura 2000-området Nötön-Åråsviken är fortsatt konstant. Artens bevarandetilstånd i området bedöms därför inte som gynnsamt.

A409 - Orre, Tetrao tetrix tetrix

Artens förekomst är fastställd i regeringsbeslut.

Beskrivning

Länsstyrelsen i Värmlands län har, i samband med kvalitetssäkringen av länets Natura 2000-områden, föreslagit till regeringen att arten tas bort från området. Motivering till borttagande av arten är att den har minskat regionalt och förekommer inte i området. Ändringen har ännu inte beslutats av regeringen.

Bevarandemål

-

Bevarandetillstånd

-

Övriga arter som utgjort grund för utpekandet:

A043 - Grågås, *Anser anser*

Artens förekomst är ej fastställd i regeringsbeslut.

Beskrivning

Grågås häckar i en mängd olika biotoper i anslutning till vatten som våtmarker, små och stora sjöar, eller vid kusterna. Den häckar allmänt i södra Sverige samt längs Norrlandskusten. Från att ha varit en raritet på 1960-talet, med bara några hundra par i hela landet, finns dag cirka 40 000 par i Sverige. Utvecklingen har varit densamma i Värmland, och idag bedöms länet ha ungefär 2000 par. Av dem häckar uppskattningsvis 10-30 par i Nötön-Åråsvikens strandnära områden, och 200-400 rastar i området i samband med höstens flytt mot söder.

Förutsättningar för gynnsamt bevarandetillstånd:

Tillgång till strandmiljöer med grunt vatten och lågvuxna gräsmarker för häckning, födosök och vila.

Bevarandemål

Grågås ska finnas i området i för arten lämplig livsmiljö. Det ska finnas strandängsmiljöer som erbjuder skydd för häckning och närliggande miljöer för födosök och vila. Målet är att grågås fortsatt ska häcka med 10-30 par inom området och att 200-400 exemplar rastar i området under migrationen på vår och höst.

Negativ påverkan

Det främsta hotet mot grågåsens bevarandetillstånd i området bedöms vara igenväxning av stränder.

Bevarandetillstånd

Populationen av grågås har ökat kraftigt under den senaste 50-årsperioden, både i Sverige och Värmland. Idag bedöms länet ha ungefär 2000 par. Lämplig livsmiljö för arten bedöms finnas i Natura 2000-området. Bevarandetillståndet i Nötön-Åråsviken bedöms i dagsläget som gynnsamt.

A059 - Brunand, Aythya ferina

Artens förekomst är fastställd i regeringsbeslut.

Beskrivning

Länsstyrelsen i Värmlands län har, i samband med kvalitetssäkringen av länets Natura 2000-områden, föreslagit till regeringen att arten tas bort från området. Motivering till borttagande av arten är att den har minskat regionalt och förekommer inte i området. Ändringen har ännu inte beslutats av regeringen.

Bevarandemål

-

Bevarandetillstånd

-

A070 - Storskrake, Mergus merganser

Artens förekomst är fastställd i regeringsbeslut.

Beskrivning

Storskraken har haft en ganska stabil population i landet de senaste 30 åren. I dagsläget finns ungefär 34 000 par i landet, och cirka 1400 av dem i Värmland. Nötön –Åråsviken är inte något utpräglat eller särskilt viktigt häckningsområde för arten, men här finns relativt stora ansamlingar under vår och höst. Flockar på 250-500 individer som födosöker inom området är inte ovanligt.

Förutsättningar för gynnsamt bevarandetillstånd:

På rastlokalerna föredrar storskraken grunda och fiskrika vattenområden.

Bevarandemål

Målet är att Nötön-Åråsviken ska utgöra en rastlokal för storskrake och att flockar på minst 250 exemplar ska förekomma regelbundet .

Negativ påverkan

- Ökad störning från båtar och igenväxning av grunda vattenområden kan medföra att arten minskar som rastande fågel i området.
- Regleringen av Vänerens vattenstånd (både höjning och sänkning), eutrofiering, luftburna föroreningar med gödningseffekt kan påverka förekomsten av storskrake eftersom detta kan ha en effekt på de grunda vattenområden där arten främst uppehåller sig.

Bevarandetillstånd

Landets population av storskrake har som nämnts varit ganska stabil de senaste 30 åren och det finns i nuläget inga uttalade hot mot arten. Artens bevarandetillstånd i Nötön-Åråsviken bedöms därför som gynnsamt.

Utvecklingsmark

I Natura 2000-området finns utvecklingsmark med målnaturtyperna 9010 (taiga), 9070 (trädklädd betesmark), 9080 (lövsumpskog) och 9190 (näringsfattig ekskog) till en sammanlagd areal på ca 51 hektar. Arealen utvecklingsmark fördelat på primär målnaturtyp är 17,2 ha för 9010, 23,6 ha för 9070, 0,2 ha för 9080 och 10,1 ha för 9190.

Dokumentation

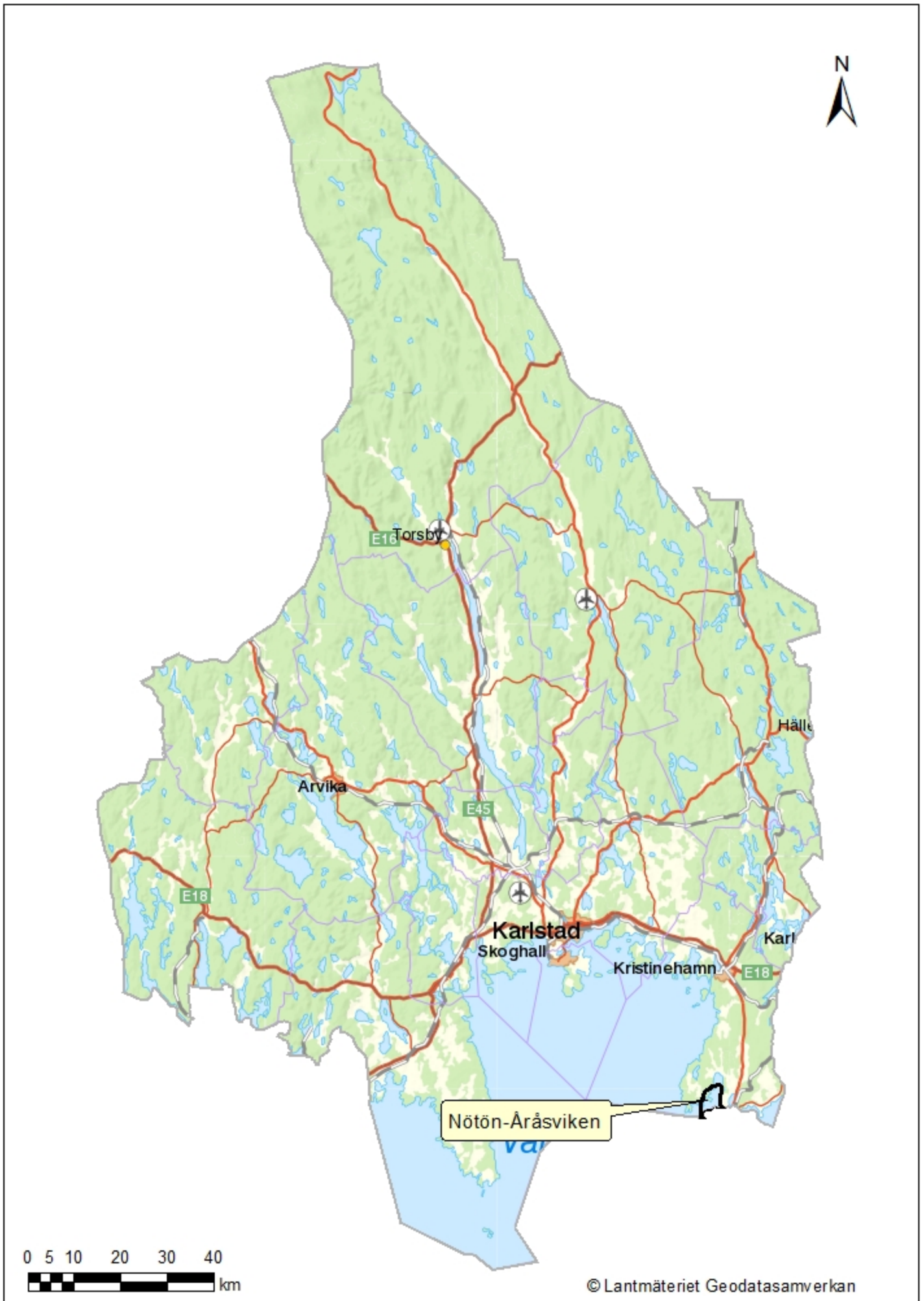
Följande underlag har använts vid sammanställningen av bevarandeplanen:

- ArtDatabanken, SLU. Arter & Naturtyper i habitatdirektivet – bevarandestatus i Sverige 2013.
- ArtDatabanken, SLU. Artfaktablad för i bevarandeplanen berörda rödlistade arter.
www.artfakta.artdatabanken.se.
- Artportalen, SLU. Förekomst av i bevarandeplanen berörda arter. www.artportalen.se.
- BirdLife International (2017) Species factsheet: *Mergellus albellus*.
- Havs- och vattenmyndigheten. 2016. Åtgärdsprogrammet för asp. Rapport 2016:27.
- Landgren, T. 2014. Övervakning av fåglar på Vänerns fågelskärs. Sammanfattning av inventeringsresultat år 2014. Stencil.
- Länsstyrelserna i Värmlands och Västra Götalands län. 2011. Fåglar i Vänerområdet ur ett vindkraftsperspektiv. Publikation 2011:05 (S-län) samt 2011:17 (O-län).
- Länsstyrelsen i Värmlands län. 1988. Områden av riksintresse för naturvård och friluftsliv. Länsstyrelsens rapport 1988:11.
- Länsstyrelsen Värmland. Naturvårdsenheten. Basinventering av trollsländor i Värmlands län 2006. Rapport nr 2006:34.
- Länsstyrelsen Värmland. 2006. Bevarandeplan för Natura 2000-området Nötön-Åråsviken. Fastställd 2016-03-15.
- Naturvårdsverket. Natura 2000 - Art och naturtypsvisa vägledning.
<http://www.naturvardsverket.se/Stod-i-miljoarbetet/Vagledning/Natura-2000/>
- Ottosson, U., m.fl. 2012. Fåglarna i Sverige – antal och förekomst. Sveriges Ornitologiska Förening., 2012.
- Rapport nr 48. Vänerns Vattenvårdsförbund
- VISS (Vatteninformationssystem Sverige). Statusklassning 2015-04-08. Förvaltningscykel 2 (2010-2016). <http://www.viss.lansstyrelsen.se/>
- VISS (Vatteninformationssystem Sverige). Miljökvalitetsnorm. Beslutad 2016-12-13. Förvaltningscykel 2 (2010-2016). <http://www.viss.lansstyrelsen.se/>
- Vänerns Vattenvårdsförbund. 2009. Vänerns fågelskärs. Inventering av sjöfåglar 1994-2009. Rapport nr 54. 2010, Vänerns Vattenvårdsförbund.
- Vänerns Vattenvårdsförbund, 2014. Vänerns fågelskärs. Databas över fågeldata från inventeringen av fågelskärs i Vänern 1993-2014. Länsstyrelsens kopia.
- Wahlberg, T. 1993. Kunskapen om fåglar – Alla häckande arter i Sverige. Rabén och Sjögren 1993.

Bilagor

1. Översiktskarta
2. Karta över Natura 2000-områdets avgränsning
3. Naturtypskarta

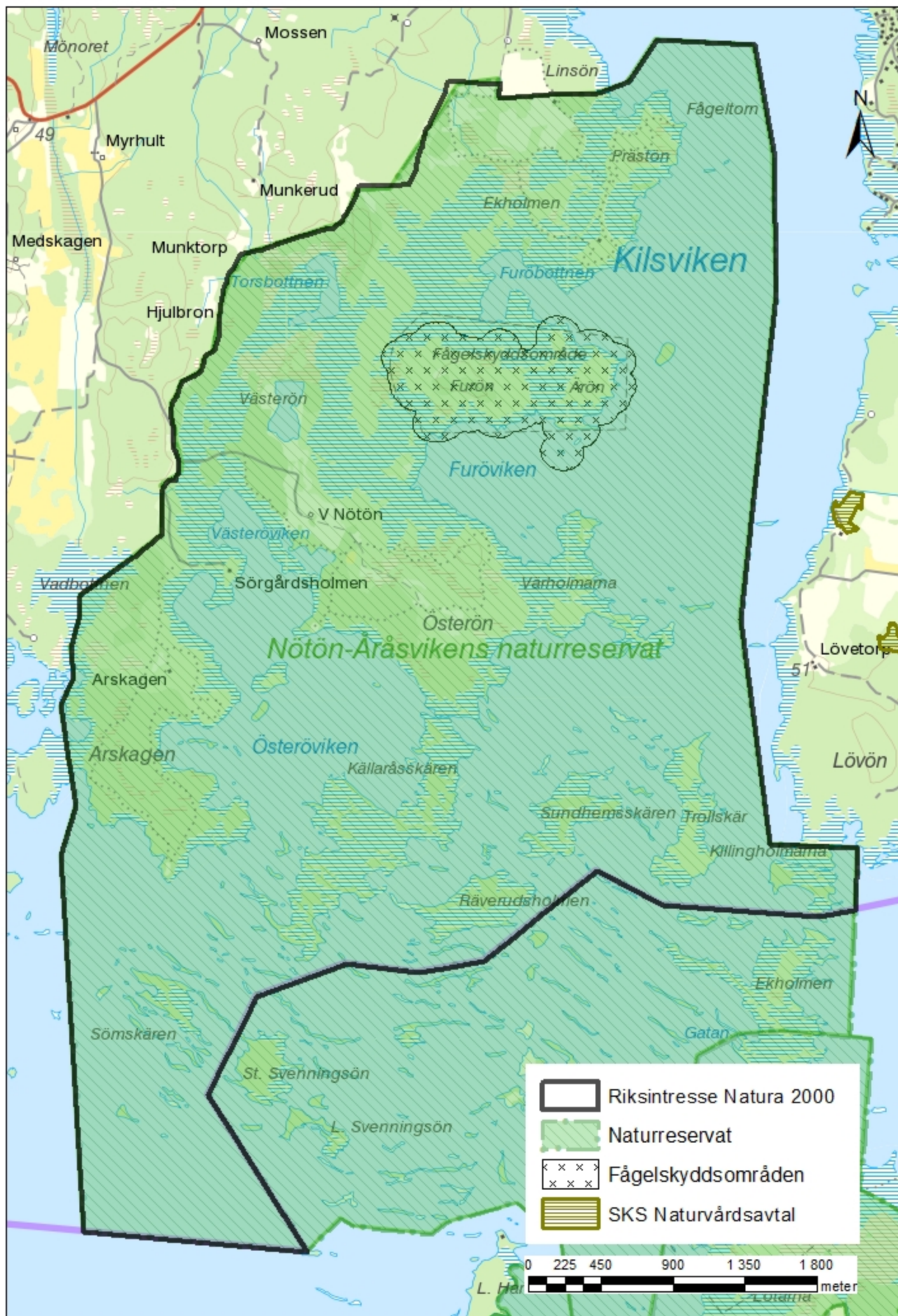
Bilaga 1. Översiktskarta med markering för Natura 2000-området Nötön-Åråsviken



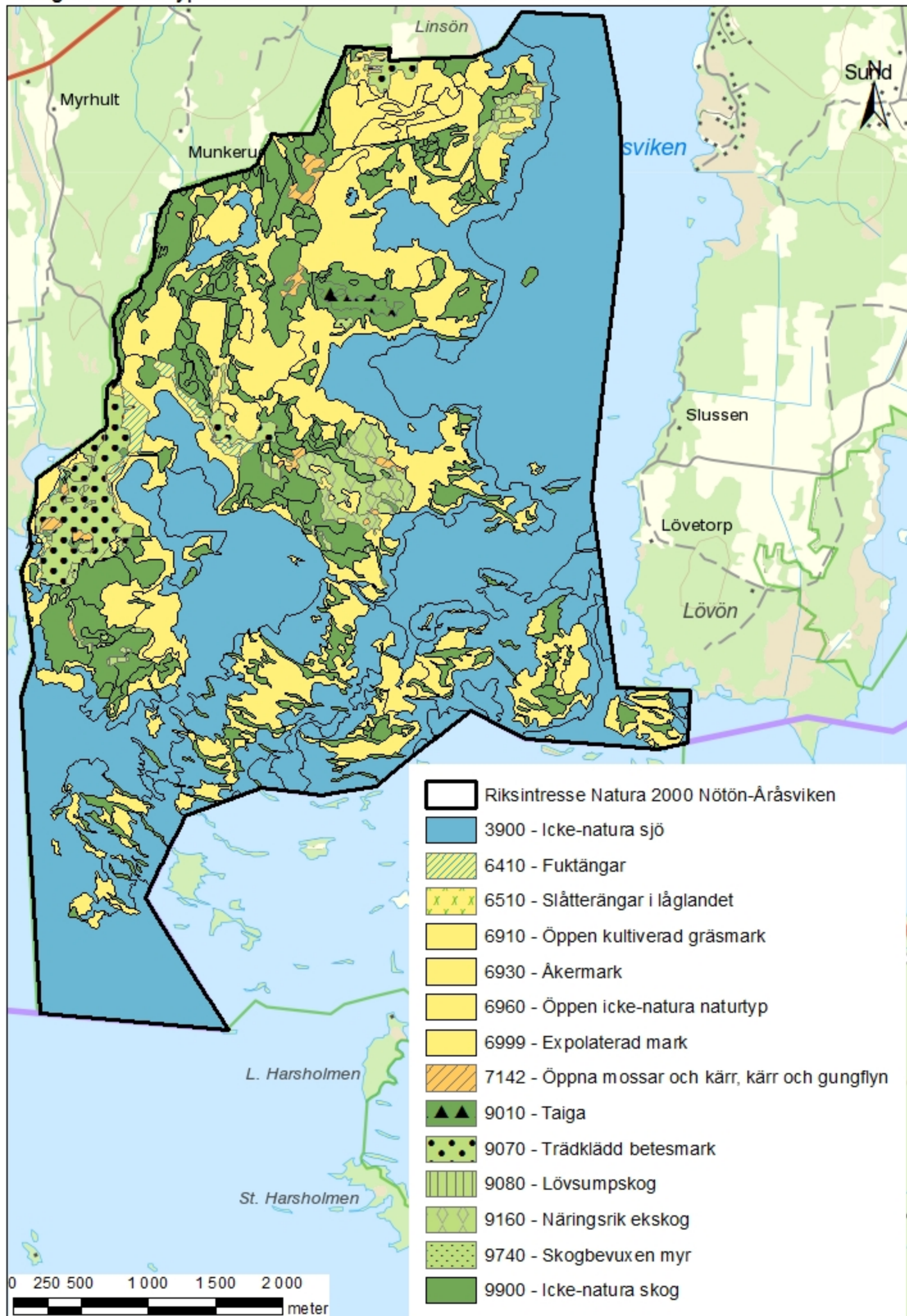
0 5 10 20 30 40
km

© Lantmäteriet Geodatasamverkan

Bilaga 2. Karta med Natura 2000-områdets avgränsning



Bilaga 3. Naturtypskarta för Natura 2000 - området Nötön-Åråsviken





Länsstyrelsen
Värmland

Länsstyrelsen Värmland, 651 86 Karlstad, 010-224 70 00
www.lansstyrelsen.se/varmland