



Länsstyrelsen
Värmland

Bevarandeplan för Natura 2000-området

SE0610255 Stormossen Mickelsrud västra



Natura 2000

Natura 2000 är ett nätverk av utpekade områden med höga naturvärden inom EU. Målet med nätverket är att hejda utrotningen av vilda djur och växter och hindra att deras livsmiljöer förstörs. Nätverket är en av hörnstenarna i EU:s arbete med att bevara biologisk mångfald. Alla medlemsländer har ansvar att peka ut representativa områden för fåglar som är angivna i EUs fågeldirektiv (SPA) och för naturtyper och arter som är angivna i EU:s art- och habitatdirektiv (SCI/SAC). Genom utpekandet åtar sig länderna att långsiktigt bevara de utpekade naturvärdena i områdena. I fågeldirektivet och habitatdirektivet listas 170 naturtyper och sammanlagt cirka 900 växt- och djurarter som särskilt värdefulla. 90 av naturtyperna och drygt 100 av djur- och växtarterna i habitatdirektivets bilaga 1 och 2 finns i Sverige. Därtill häckar regelbundet cirka 60 av fågeldirektivets fåglar i vårt land.

Bevarandeplaner

För varje Natura 2000-område ska Länsstyrelsen ta fram en bevarandeplan. I några fall där Natura 2000-området också är naturreservat skrivs en kombinerad bevarandeplan och skötselplan. Bevarandeplanen ska innehålla en beskrivning av området med bevarandesyfte, bevarandemål och beskrivningar av de naturtyper och arter som ska bevaras. Bevarandemålen formuleras utifrån de förutsättningar som de utpekade arterna och naturtyperna behöver för att de ska ha gynnsamt bevarandetillstånd i området. Hot mot Natura 2000-områdets arter och naturtyper samt behov av bevarandeåtgärder, t.ex. skydd eller skötsel, ska också beskrivas. Informationen ska ligga till grund för förvaltning och tillståndsprövning enligt miljöbalken.

I bevarandeplanen redovisas gränser, naturtyper och arter enligt bästa tillgängliga kunskap. Uppgifterna skiljer sig i vissa fall från vad som är beslutat av regeringen och kommer av Länsstyrelsen i dessa fall att föreslås som ändringar till regeringen vid nästa revideringstillfälle. Förvaltning och tillståndsprövning ska utgå från den verkliga förekomsten av naturtyper och arter, varför det är nödvändigt att bevarandeplanen redovisar denna, även om uppgifterna inte har hunnit beslutas av regeringen.

Bevarandeplanen ska fastställas av Länsstyrelsen som är ytterst ansvarig för att målsättningen med området uppfylls. Bevarandeplanen ska revideras när ny kunskap tillkommer eller när förutsättningar för området ändras. Den ska tas fram och hållas aktuell i dialog med berörda intressenter och det är värdefullt om den som har ny information kontaktar Länsstyrelsen. Bevarandeplanen är i sig inte ett juridiskt bindande dokument varför formell reglering av skydd eller skötsel kan behövas t.ex. i form av beslut för naturreservat. Föreskrifter enligt eventuella skyddsbeslut gäller parallellt med den tillståndsplikt som råder vid åtgärder eller verksamheter inom ett Natura 2000-område.

Tillståndsplikt och samråd

För att inte skada naturvärden krävs tillstånd för verksamheter eller åtgärder som på ett betydande sätt kan påverka miljön i ett Natura 2000-område. Tillstånd kan även krävas för åtgärder utanför Natura 2000-området om de kan påverka miljön i området. Detta regleras i miljöbalken (7 kap. 27-29§§). Inför en ansökan ska ett samråd hållas med Länsstyrelsen angående utformningen av tillståndsansökan och tillhörande miljökonsekvensbeskrivning. Eftersom det kan vara svårt att avgöra vilka åtgärder som kräver tillstånd rekommenderas en tidig kontakt med Länsstyrelsen. Vid skogsbruksåtgärder hålls initialt ett samråd med Skogsstyrelsen. Information om Natura 2000 finns också på Länsstyrelsens webbsida eller genom kontakt med Länsstyrelsens enhet för naturvård på telefonnummer 010-224 70 00.

Foto: Länsstyrelsen Värmland

Överst vänster: violettkantad guldvinge, Dan Mangsbo - överst mitten: silvertärnor (D.M.) - överst höger: långskägg (D.M.)
nedtill vänster: vattendrag (D.M.) - nedtill höger: skog, Anders Tedeholm ©



Länsstyrelsen
Värmland

Bevarandeplan för Natura 2000-området SE0610255 Stormossen Mickelsrud västra

Kommun: Kristinehamn

Områdets totala areal: 70,8 ha

Bevarandeplanen uppdaterad av Länsstyrelsen: 2017-11-02

Bevarandeplanen fastställd av Länsstyrelsen: 2017-12-29

Markägarförhållanden:

Privat.

Regeringsbeslut, historik:

SPA: Nej, pSCI: 2006-05-01, SCI: 2007-11-01, SAC: 2014-01-16, regeringsbeslut
M2013/2696/Nm

Naturtyper som ska bevaras i området:

Naturtyper enligt art- och habitatdirektivet:

7110 - Högmossar

Bevarandesyfte

Det överordnade bevarandesyftet för Natura 2000-nätverket är att bidra till bevarandet av biologisk mångfald genom att bibehålla eller återskapa gynnsam bevarandestatus för de naturtyper och arter som omfattas av EUs fågeldirektiv eller art- och habitatdirektiv. För det enskilda Natura 2000-området är det överordnade syftet att bevara eller återställa ett gynnsamt tillstånd för de naturtyper eller arter som utgjort grund för utpekandet av området.

Prioriterade bevarandevärden:

Det främsta bevarandesyftet med detta område är att bevara naturtypen 7110 Högmossar.

Motivering:

Naturvärdena som är knutna till högmossarna i området, myrkomplexets mångformighet och dess förekomst av strängflarckkärr bidrar till att komplexet har mycket höga värden i jämförelse med andra myrar i regionen samt i övriga Europa. Stormossen Mickelsrud Västra har bedömts ha så höga naturvärden (våtmarksinventeringen klass 1) att den är med i Myrskyddsplan för Sverige. Myrskyddsplanen beskriver de myrar som har de högsta naturvärdena i landet. Som en följd av detta har Stormossen Mickelsrud Västra även tagits med i det europeiska nätverket av värdefulla naturområden, Natura 2000.

Prioriterade åtgärder:

Lämna de skogbevuxna delarna av myren (randskogen) för fri utveckling. Områdets våtmarker ska skyddas mot åtgärder som kan påverka hydrologi och hydrokemi negativt. Ny bedömning av dikespåverkan behöver göras för att avgöra om dämning är nödvändig.

Beskrivning av området

Natura 2000-området Stormossen Mickelsrud västra ligger öster om Bäckhammar och gränsar mot Örebro län. Geologiskt domineras området främst av gnejs och granit. Mossen är helt omgiven av skog, förutom i nordväst där järnvägen utgör gräns för objektet. Natura 2000-området utgör en del av ett stort och mångformigt myrkomplex som består av platåmossar, topogena kärr, sumpskog, en koncentrisk mosse och en ovanligt sydlig förekomst av strängflarkkärr. Flera av platåmossarna är gölrika och laggkärrarna är till stor del intakta. Mellan mossarna går stora och välutvecklade mjukmatte- och lösbottendrag av vilka några har tendenser till flarkbildning. Vegetationen är främst av fattig typ, men några av dragen hyser rikare växtsamhällen och klassas till intermediära kärr. Växter som återfinns inom området är bland annat dystarr, flaskstarr, rufsvitmossa och praktvitmossa. Dränering av myren sker till viss del genom slukhål och underjordiska dräneringssystem. På myren finns några äldre små torvgravar och enstaka mindre diken. I övrigt är den tämligen orörd. Myrens främsta naturvärden är de ingående högmossarna som har karakteristisk uppbyggnad och typisk artsammansättning. Den östra och största delen av myrkomplexet, Natura 2000-området Stormossen Mickelsrud, ligger inom gränsen för Örebro län. I detta område pågår reservatsbildning.

Vad kan påverka negativt

Se negativ påverkan för naturtypen högmossar.

Bevarandeåtgärder

Se bevarandeåtgärder för naturtypen högmossar.

Uppföljning av naturtyper och arter

Länsstyrelsen ansvarar för att uppföljning av bevarandemål genomförs. Uppföljningen ska ske enligt de manualer för skyddade områden som har tagits fram av Naturvårdsverket. Mätbara mål, så kallade målindikatorer, ska registreras i databasen SkötselDOS. Dessa målindikatorer följs sedan upp. Målsättningen är att kunna se om de bevarandemål som satts upp i bevarandeplaner och skötselplaner uppfylls, att skötseln fungerar och att Natura 2000 - naturtyperna och arterna har gynnsamt tillstånd.

Naturtyper enligt art- och habitatdirektivet:

7110 - Högmossar

Areal: 58,5 ha. Arealen fastställd i regeringsbeslut

Beskrivning

Naturtypen omfattar tydligt välvda mossar som har höjt sig över omgivningen och utvecklat ett öppet eller trädklätt mosseplan. Mossen kan antingen vara platåformigt, koncentriskt eller excentriskt välvd. Krontäckningen är vanligtvis mindre än 30 %, men högmossar/partier med krontäckning upp till 100 % förekommer. Hela den hydrologiska enheten inkluderas i habitatet, det vill säga mosseplanet samt omgivande laggkärr och randskog som ofta finns mellan mosseplanet och laggen. Gölar, höljor, strängar, tuvor, dråg, småvatten och vattenmosaiker kan förekomma i högmossekomplexet. Torvproduktion sker, men nettotillväxten kan ha upphört genom naturlig oxidation. Mosseplanet är en ombrotrof miljö, vilket innebär att vattenförsörjningen endast sker genom direkt nederbörd. Därmed blir näringshalten och pH-värdet mycket låga, vilket gör miljön artfattig. Habitatet har en perenn vegetation som ofta domineras av ris och vitmossor. Myrens hydrologi och hydrokemi är inte starkt generellt påverkad av antropogena ingrepp, dock kan mindre, reversibla, ingrepp som orsakat lokal störning finnas i begränsade delar av myren.

För lokal beskrivning av naturtypen, se områdesbeskrivning. I högmossekomplexet ingår naturtyperna Öppna mossar och kärr (7140) samt Skogsbevuxen myr (91D0)

För att den ingående naturtypen 7110 Högmossar ska uppnå och bibehålla gynnsamt bevarandetillstånd på lång sikt bör nedanstående förutsättningar uppfyllas:

- Intakta hydrologiska förhållanden och opåverkad hydrokemi.
- Opåverkade strukturer/formelement (strängar, höljor, gölar mm). Undantag det som klassas som naturliga förändringar.
- Endast torvoxidation orsakad av naturliga förändringar.
- Den för naturtypen karakteristiska vegetationen och strukturerna är en förutsättning för många av de typiska arterna som där har sin livsmiljö. Om de typiska arterna inte minskar påtagligt indikerar de att naturtypen upprätthåller viss kvalitet och viktiga ekologiska funktioner och därmed ett gynnsamt bevarandetillstånd för naturtypen.

Bevarandemål

Arealen av Högmossar (7110) ska vara minst 58,5 ha. Myrens hydrologi ska vara ostörd och det ska inte finnas några avvattande eller tillrinnande diken eller körspår som medför negativ påverkan. Grundvattenytan ska variera naturligt och vara hög under större delen av året. Torvbildning ska ske aktivt i myren. Hydromorfologiska strukturer som är väl förknippade med naturtypen ska vara allmänt förekommande (exempelvis strängar, höljor och gölar). Mosseplanet ska vara öppet utan indikation på att det sker igenväxning av vass, buskar eller träd eller annan vegetation med krontäckning på 0-30 %. Omgivande laggkärr ska bibehållas intakta. Mossens randskog ska lämnas orörd för att bibehålla eller utvecklas mot naturskogskaraktär. Här ska exempelvis finnas ett skiktat trädbestånd dominerat av tall med förekomst av gamla träd och död ved i olika former. Beträffande hydrokemin ska myren vara näringsfattig utan betydande antropogen påverkan. Bottenskiktet ska domineras av vitmossor. Typiska arter som exempelvis rostvitmossa, rubinvitmossa, ullvitmossa, kallgräs, dystarr och vitag ska förekomma.

Negativ påverkan

Faktorer som utgör eller kan utgöra hot mot naturtypen är:

- Förändrad hydrologi exempelvis genom dikning, dikesrensning, och andra markavvattnande åtgärder på och i nära anslutning till mossen påverkar både flora och fauna negativt.
- Torvbrytning.
- Spridning av kalk, gödning och andra ämnen, vilka kan ge drastiska förändringar av vegetationens sammansättning.
- Ökat kvävenedfall kan medföra igenväxning.
- Sur nederbörd kan medföra negativ förändring i vegetation.
- Skogsbruk utgör ett hot mot myrens värden. Dels genom att avverkning av skogbevuxna myrar (exempelvis randskogen hos högmossar) förändrar myrens strukturer och funktioner och dels genom att avverkning kan leda till indirekta effekter som näringsläckage och förändrad hydrologi, exempelvis orsakade av körskador. Kantzon mellan skog och myr har utöver en hydrologisk funktion en viktig ekologisk funktion för flera av myrens arter. Om delområden med lång skoglig kontinuitet avverkas hotas arter knutna till trädskiktet samt arter som är beroende av beskuggning starkt.
- Exploatering (anläggningar etc.). Anläggning av skogsbilvägar eller leder över eller i närheten av naturtypen kan förutom påverkan på den fysiska miljön påverka hydrologin och/eller hydrokemin.
- Ovarsam skoteråkning och körning med fyrhjuling.
- Ett alltför hårt tryck av besökare i närheten av störningskänsliga fågelarters häckningsplatser kan komma att innebära misslyckade häckningar.

Bevarandeåtgärder

Följande bestämmelser och åtgärder bidrar på olika sätt till att utpekade naturtyper och/eller arter uppnår och bibehåller gynnsamt bevarandetillstånd i Natura 2000-området.

Gällande regelverk 2017:

- Svenska Natura 2000-områden utgör riksintressen enligt 4 kap. 8 § miljöbalken.
- Enligt första stycket i 7 kap 28 a § miljöbalken krävs tillstånd för att bedriva verksamheter eller vidta åtgärder som på ett betydande sätt kan påverka miljön i ett Natura 2000-område. Tillstånd enligt första stycket krävs inte för verksamheter och åtgärder som direkt hänger samman med eller är nödvändiga för skötseln och förvaltningen av det berörda området. Innan en tillståndsansökan lämnas in ska samråd hållas med Länsstyrelsen m.fl. (enligt 6 kap 4 § miljöbalken).
- Med stöd av 26 kap. 9 § miljöbalken får tillsynsmyndigheten i det enskilda fallet besluta om de förelägganden och förbud som behövs för att miljöbalken samt föreskrifter, domar och andra beslut som har meddelats med stöd av miljöbalken ska följas.
- Stormossen Mickelsrud Västra utgörs av våtmarker som ingår i klass 1 i våtmarksinventeringen.
- För markavvattning råder tillståndsplikt enligt 11 kap. miljöbalken. I Kristinehamns kommun råder generell förbud mot markavvattning (Förordning (1998:1388) om vattenverksamhet m.m.)
- Anmälningssplikt eller tillståndsplikt för vattenverksamhet råder enligt 11 kap. miljöbalken.
- Tillstånd till torvtäkt krävs enligt 9 kap. miljöbalken.

Vid samråds- och tillståndsärenden är det viktigt att beakta hela myrkomplexet, d.v.s. även myrmark som ligger utanför Natura 2000-gränsen, samt myrkomplexets tillrinningsområde.

Behov av ytterligare bevarandeåtgärder:

Genom riksdagens miljömålsbeslut 1999 har naturvårdsmyndigheterna (Naturvårdsverket,

genom länsstyrelserna och kommunerna, och Skogsstyrelsen) fått i uppdrag att säkerställa en del av den areal skyddsvärd skogsmark som ska undantas från skogsbruk samt skydda myrar i myrskyddsplanen. Säkerställandet ska ske genom formellt skydd i form av biotopskyddsområden, naturvårdsavtal eller naturreservat. Stormossen Mickelsrud västra saknar idag formellt skydd. Myrens hotbild bedöms dock som låg till måttlig. I det här sammanhanget vill Länsstyrelsen poängtera vikten av att staten och markägarna har ett gemensamt ansvar för naturvård i skogen. Åtgärder att diskutera utöver de formella skyddsformerna kan vara frivilligt sparande av områden och naturvårdshänsyn vid olika skogsbruksåtgärder. Beträffande högmossarna inom Natura 2000-området Stormossen Mickelsrud västra bedömer Länsstyrelsen att det i första hand är de skogbevuxna delarna av högmossarna (randskogen), vilka utgörs av improduktiv skogsmark, som inte kan brukas utan att myrens naturvärden skadas. Vid åtgärder eller verksamheter som kan påverka naturvärdena i Natura 2000-området är följande hänsyn särskilt viktig:

- Kantzonen mellan skog och myr har en mycket viktig ekologisk funktion för flera av myrens arter, varför det är viktigt att utökad miljöhänsyn vid skogsbruksåtgärder tillämpas i denna zon.
- Delområden där det funnits lång skoglig kontinuitet ska inte avverkas då arter knutna till trädskiktet samt arter som är beroende av beskuggning starkt hotas.
- Skogsbruksåtgärder på närliggande fastmark bör ske med utökad miljövårdshänsyn.
- Skogsbilvägar och vägar i samband med avverkning ska undvikas i närheten av myren.
- Upprättandet av leder över myrmark och blöt skogsmark bör ske med stor försiktighet.

Dikena i myrens yttre delar bedömdes i bevarandeplanen från 2010 ha ingen eller en svag lokal avvattande effekt. Vidare bedömdes att dikesåtgärder eventuellt kunde vara aktuella. Då det råder osäkerhet kring dikenas nuvarande effekt på myrens hydrologi bör en ny bedömning göras på plats för att avgöra om igenläggning/dämning är nödvändig.

Bevarandetillstånd

I Natura 2000-området Stormossen Mickelsrud västra finns flera representativa exempel på naturtypen högmossar. Mossarna är tydligt välvda och har de för högmossar karaktäristiska strukturerna, ett öppet mosseplan, randskog och laggkärr. Randskogen omgärdar det öppna mosseplanet och sträcker sig ner till mossens laggkärr. Till följd av högmossarnas karaktäristiska flora och till större del intakta hydrologi har området höga biologiska värden. Typiska kärnväxtarter för naturtypen som påträffas är kallgräs, dystarr, rundsileshår och vitag. Typiska mossarter som förekommer är flaggvitmossa, rostvitmossa, praktvitmossa, rufvitmossa, rubinvitmossa och ullvitmossa. Vad gäller mänsklig påverkan finns ett par gamla torvtäkter samt några diken i myrmarkens yttre delar. Dikena bedöms ha ingen eller en svag lokal avvattande effekt. Vissa delar av mossens randskog är påverkade av skogsbruksåtgärder. På grund av de ingrepp som skett på myren, främst genom skogsbruksåtgärder i de skogbevuxna delarna, uppfylls inte mossens bevarandemål, och därmed uppnås inte gynnsamt bevarandetillstånd. Om den skogbevuxna myren lämnas för fri utveckling och eventuella dikesåtgärder genomförs bedöms skogen på sikt anta naturskogskaraktär och mossens hydrologi återskapas.

Dokumentation

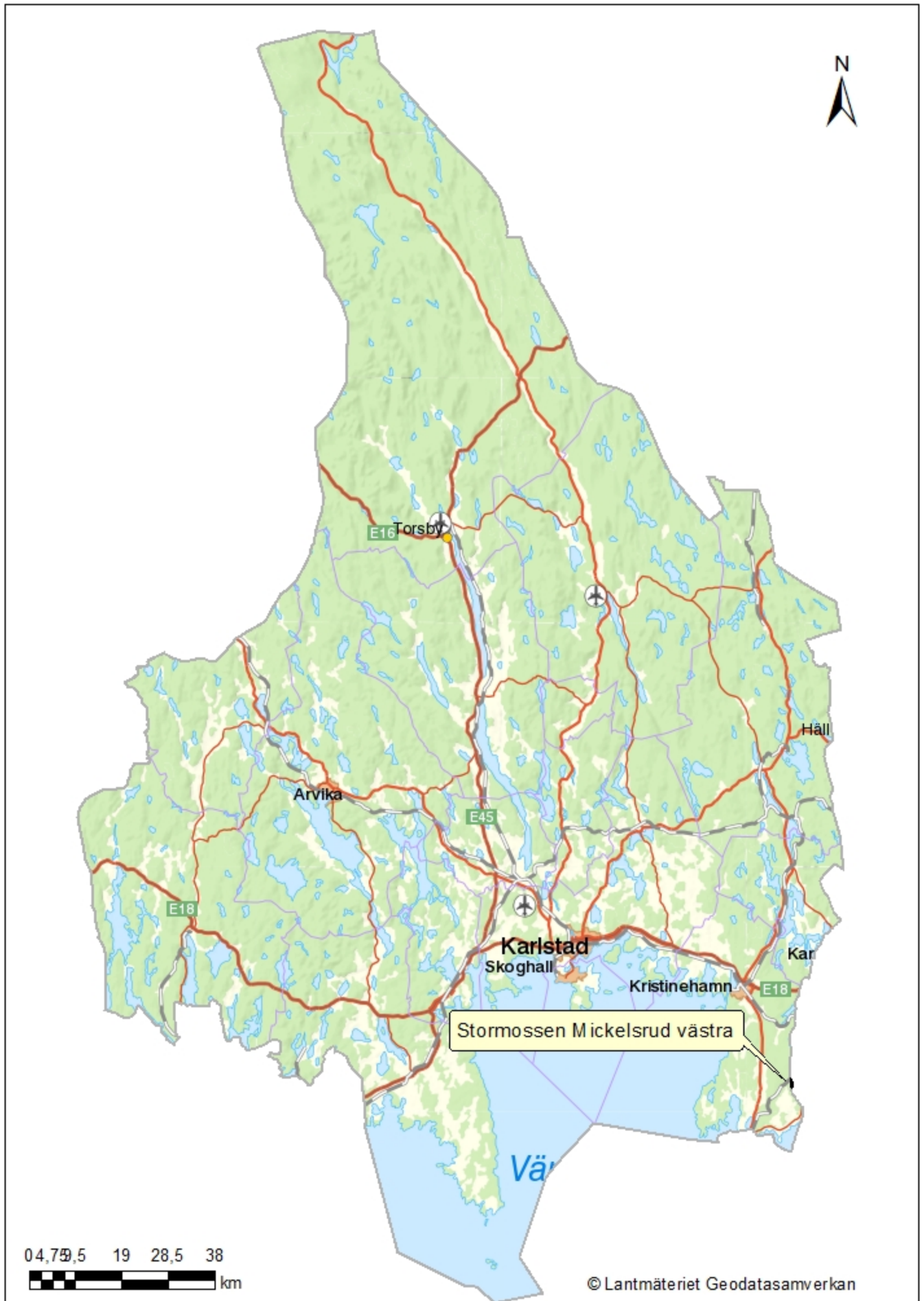
Följande underlag har använts vid sammanställningen av bevarandeplanen:

- Länsstyrelsen i Värmlands län. VMI rapport - Stormossen Mickelsrud västra; Stormossen vid Mickelsrud; 3.5 km NV Nysund T10E1C05 (opublicerad, Länsstyrelsens arkiv)
- Länsstyrelsen i Värmlands län. Basinventering 2005-2009 inklusive kompletterande inventeringar, bedömningar och kvalitetssäkring av Natura 2000-områden. Opublicerat.
- Länsstyrelsen i Värmlands län. 2010. Bevarandeplan för Natura 2000-området SE0610255 Stormossen Mickelsrud västra. Fastställd 2010-05-10.
- Länsstyrelsen i Örebro län. 2007. Bevarandeplan för Natura 2000-området SE0240163 Stormossen Mickelsrud. Fastställd 2017-09-26
- Länsstyrelsen i Örebro län. 2015. Skötselplan för reservatet Stormossen i Degerfors kommun.
- Naturvårdsverket. 1994: Myrskyddsplan för Sverige.
- Naturvårdsverket. 2011. Art- och naturtypsvisa vägledning. Naturtyp 7110 Högmossar. [www.naturvardsverket.se/Stod-i-miljoarbetet/Vagledning/Skyddade-omraden/Natura-2000/\[2016-12-08\]](http://www.naturvardsverket.se/Stod-i-miljoarbetet/Vagledning/Skyddade-omraden/Natura-2000/[2016-12-08]).

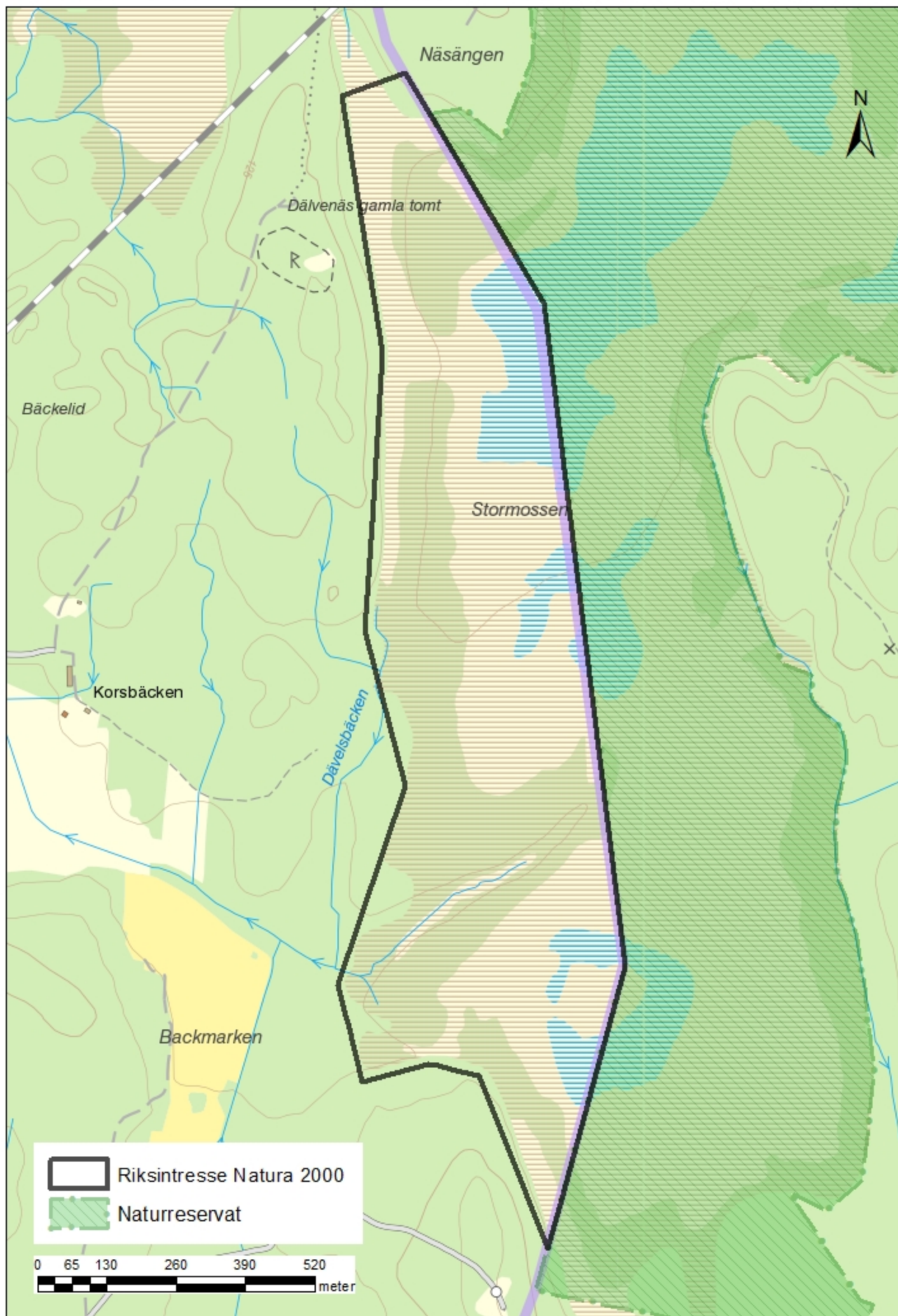
Bilagor

- 1.Översiktskarta
- 2.Karta över Natura 2000-områdets avgränsning
- 3.Naturtypskarta

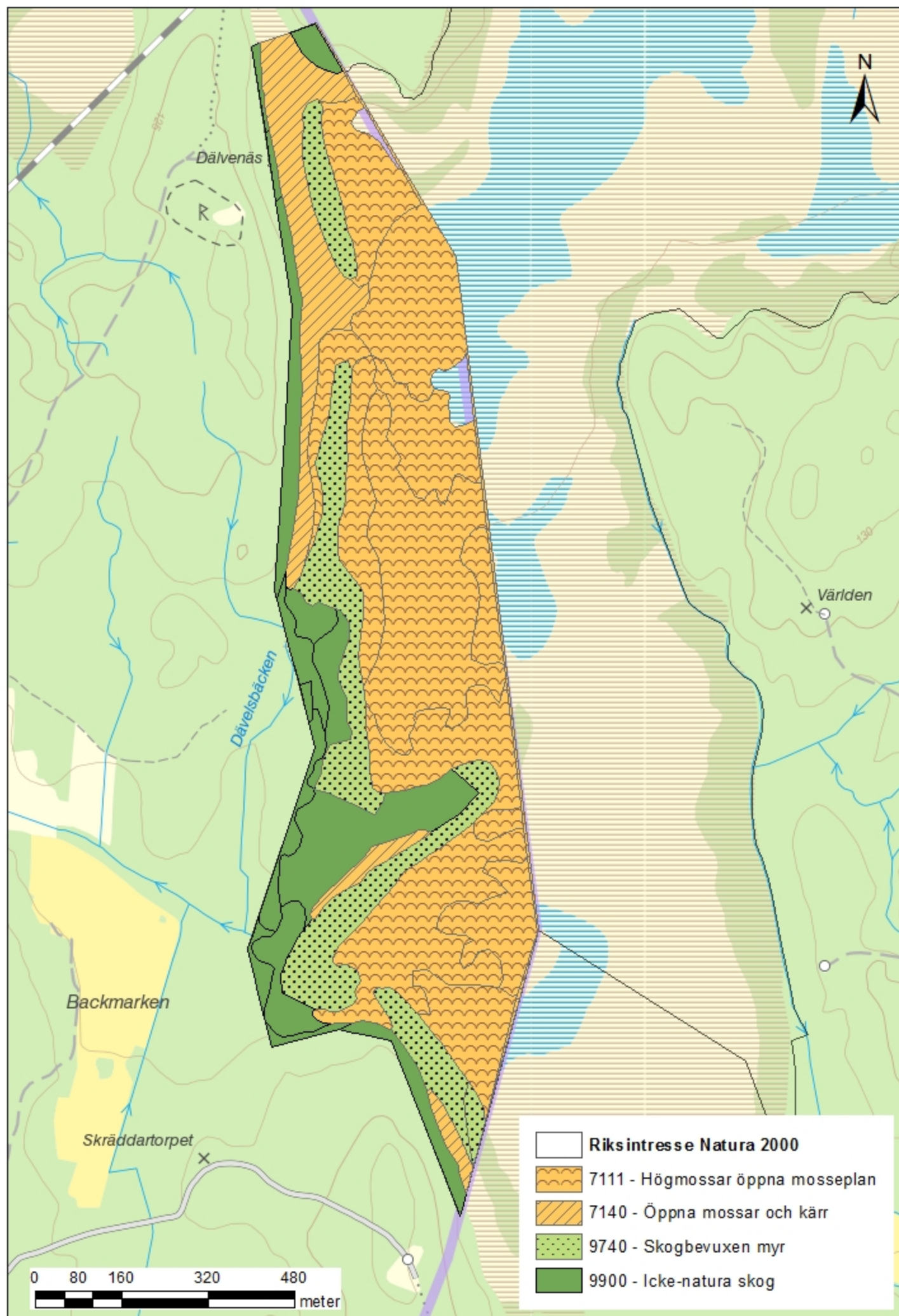
Bilaga 1. Översiktskarta med markering för Natura 2000-området
Stormossen Mickelsrud västra



Bilaga 2. Karta med Natura 2000-områdets avgränsning



Bilaga 3. Naturtypskarta för Natura 2000 - området Stormossen Mickelsrud västra





Länsstyrelsen
Värmland

Länsstyrelsen Värmland, 651 86 Karlstad, 010-224 70 00
www.lansstyrelsen.se/varmland