



Länsstyrelsen
Värmland

Bevarandeplan för Natura 2000-området

SE0610012 Gillbergasjön



Natura 2000

Natura 2000 är ett nätverk av utpekade områden med höga naturvärden inom EU. Målet med nätverket är att hejda utrotningen av vilda djur och växter och hindra att deras livsmiljöer förstörs. Nätverket är en av hörnstenarna i EU:s arbete med att bevara biologisk mångfald. Alla medlemsländer har ansvar att peka ut representativa områden för fåglar som är angivna i EUs fågeldirektiv (SPA) och för naturtyper och arter som är angivna i EU:s art- och habitatdirektiv (SCI/SAC). Genom utpekandet åtar sig länderna att långsiktigt bevara de utpekade naturvärdena i områdena. I fågeldirektivet och habitatdirektivet listas 170 naturtyper och sammanlagt cirka 900 växt- och djurarter som särskilt värdefulla. 90 av naturtyperna och drygt 100 av djur- och växtarterna i habitatdirektivets bilaga 1 och 2 finns i Sverige. Därtill häckar regelbundet cirka 60 av fågeldirektivets fåglar i vårt land.

Bevarandeplaner

För varje Natura 2000-område ska Länsstyrelsen ta fram en bevarandeplan. I några fall där Natura 2000-området också är naturreservat skrivs en kombinerad bevarandeplan och skötselplan. Bevarandeplanen ska innehålla en beskrivning av området med bevarandesyfte, bevarandemål och beskrivningar av de naturtyper och arter som ska bevaras. Bevarandemålen formuleras utifrån de förutsättningar som de utpekade arterna och naturtyperna behöver för att de ska ha gynnsamt bevarandetillstånd i området. Hot mot Natura 2000-områdets arter och naturtyper samt behov av bevarandeåtgärder, t.ex. skydd eller skötsel, ska också beskrivas. Informationen ska ligga till grund för förvaltning och tillståndsprövning enligt miljöbalken.

I bevarandeplanen redovisas gränser, naturtyper och arter enligt bästa tillgängliga kunskap. Uppgifterna skiljer sig i vissa fall från vad som är beslutat av regeringen och kommer av Länsstyrelsen i dessa fall att föreslås som ändringar till regeringen vid nästa revideringstillfälle. Förvaltning och tillståndsprövning ska utgå från den verkliga förekomsten av naturtyper och arter, varför det är nödvändigt att bevarandeplanen redovisar denna, även om uppgifterna inte har hunnit beslutas av regeringen.

Bevarandeplanen ska fastställas av Länsstyrelsen som är ytterst ansvarig för att målsättningen med området uppfylls. Bevarandeplanen ska revideras när ny kunskap tillkommer eller när förutsättningar för området ändras. Den ska tas fram och hållas aktuell i dialog med berörda intressenter och det är värdefullt om den som har ny information kontaktar Länsstyrelsen. Bevarandeplanen är i sig inte ett juridiskt bindande dokument varför formell reglering av skydd eller skötsel kan behövas t.ex. i form av beslut för naturreservat. Föreskrifter enligt eventuella skyddsbeslut gäller parallellt med den tillståndsplikt som råder vid åtgärder eller verksamheter inom ett Natura 2000-område.

Tillståndsplikt och samråd

För att inte skada naturvärden krävs tillstånd för verksamheter eller åtgärder som på ett betydande sätt kan påverka miljön i ett Natura 2000-område. Tillstånd kan även krävas för åtgärder utanför Natura 2000-området om de kan påverka miljön i området. Detta regleras i miljöbalken (7 kap. 27-29§§). Inför en ansökan ska ett samråd hållas med Länsstyrelsen angående utformningen av tillståndsansökan och tillhörande miljökonsekvensbeskrivning. Eftersom det kan vara svårt att avgöra vilka åtgärder som kräver tillstånd rekommenderas en tidig kontakt med Länsstyrelsen. Vid skogsbruksåtgärder hålls initialt ett samråd med Skogsstyrelsen. Information om Natura 2000 finns också på Länsstyrelsens webbsida eller genom kontakt med Länsstyrelsens enhet för naturvård på telefonnummer 010-224 70 00.

Foto: Länsstyrelsen Värmland

Överst vänster: violettkantad guldvinge, Dan Mangsbo - överst mitten: silvertärnor (D.M.) - överst höger: långskägg (D.M.)

nedtill vänster: vattendrag (D.M.) - nedtill höger: skog, Anders Tedeholm ©

Länsstyrelsen Värmland

651 86 Karlstad

010-224 70 00

www.lansstyrelsen.se/varmland





Bevarandeplan för Natura 2000-området SE0610012 Gillbergasjön

Kommun: Säffle

Områdets totala areal: 239,5 ha

Bevarandeplanen uppdaterad av Länsstyrelsen: 2017-12-20

Bevarandeplanen fastställd av Länsstyrelsen: 2017-12-29

Markägarförhållanden:

Privat och statligt.

Regeringsbeslut, historik:

SPA: 1996-03-01, regeringsbeslut M96/867/4, pSCI: Nej, SCI: Nej, SAC: Nej

Arter som ska bevaras i området:

Arter enligt fågeldirektivet:

A021 - Rördrom, *Botaurus stellaris*

A038 - Sångsvan, *Cygnus cygnus*

A075 - Havsörn, *Haliaeetus albicilla*

A081 - Brun kärrhök, *Circus aeruginosus*

A094 - Fiskgjuse, *Pandion haliaetus*

A119 - Småfläckig sumphöna, *Porzana porzana*

A151 - Brushane, *Philomachus pugnax*

A166 - Grönbena, *Tringa glareola*

Övriga arter som utgjort grund för utpekandet:

A052 - Kricka, *Anas crecca*

A053 - Gräsand, *Anas platyrhynchos*

Bevarandesyfte

Det överordnade bevarandesyftet för Natura 2000-nätverket är att bidra till bevarandet av biologisk mångfald genom att bibehålla eller återskapa gynnsam bevarandestatus för de

naturtyper och arter som omfattas av EUs fågeldirektiv eller art- och habitatdirektiv. För det enskilda Natura 2000-området är det överordnade syftet att bevara eller återställa ett gynnsamt tillstånd för de naturtyper eller arter som utgjort grund för utpekandet av området.

Prioriterade bevarandevärden: I Natura 2000-området Gillbergasjön är de prioriterade bevarandevärdena knutna till förekomst av havsörn samt ansamlingar av rastande och övervintrande sångsvanar.

Motivering: Området består till stor del av öppna marker, som delvis betas, där översvämningar förekommer mer eller mindre regelbundet. Sådana miljöer skapar goda förutsättningar för de utpekade fågelarterna och är en bristvara i dagens odlingslandskap. Vidare ingår området i Myrskyddsplan för Sverige (Naturvårdsverket 1994, revidering 2007) och är placerad i den näst högsta naturvärdesklassen (klass 2) i Värmlands läns omfattande våtmarksinventering.

Prioriterade åtgärder: Kontinuerlig årlig beteshävd av de öppna markerna, framför allt i den västra delen av området.

Beskrivning av området

Natura 2000-området består i sydvästra delen av den ursprungliga Gillbergasjön med angränsande strandängar samt skogen på Gillbergaön. Merparten av området är mycket flackt och låglänt. Området vid kyrkan höjer sig cirka 35 m över sjöytan och är en utmärkt utsiktsplats.

Bortsett från vattenvegetationen domineras området av vassar och fuktängar.

Artsammansättningen varierar något beroende på betetryck och igenväxningsgrad. Enstaka träd finns på sankängarna. Mot fastmarken på västra sidan finns en strandskogsbård med al och björk samt en tallmosse.

Gillbergasjöns största betydelse som fågelokal förefaller att utgöra en viktig rastlokal för främst andfåglar, men i viss mån även för vadare. Bland annat rastar sångsvanar i stor mängd. I regel är djuprännan isfri vilket ger svanarna även möjlighet att övervintra. Beträffande häckfågelfaunan är kanske det mest intressanta häckfågelfaunans artsammansättning i förhållande till områdets geografiska läge. Arter som rördrom och brun kärrhök befinner sig här på sin nordliga utbredningsgräns.

Gillbergasjön utgör en del av den gamla sjöleden mellan Vänern och Arvika. Dalgången utgjorde tidigare en viktig s.k. pilgrimsled mellan Västergötland och Nidaros (Trondheim). Hela denna led är kantad av olika fornminnen, oftast i form av gravrösen. Nära Natura 2000-området finns, i direkt anslutning till kyrkan, ett gravfält daterat till yngre järnåldern (400-1050 e.Kr.). Strandängarna har med stor sannolikhet en mycket gammal odlingshistoria eftersom denna typ av mark var den första som våra förfäder började bruka. Därför har området, utöver stora naturvärden, ett stort kulturhistoriskt värde.

Vad kan påverka negativt

Ett stort hot mot utpekade våtmarksberoende fågelarter är en ökad eutrofiering och därmed en ökad igenväxning av vattenmiljön. Även minskad hävd av strandzonen och omkringliggande naturbetesmarker och andra öppna betesmarker utgör ett betydande hot. Regleringar kan medföra onaturliga vattennivåer och fluktuationer. Överdämning och/eller onaturligt låga vattenstånd kan leda till erosion, försumpning och/eller igenväxning i strandzonen. Jordbruk i tillrinningsområdet, markavvattning och regelbunden rensning av diken kan, förutom leda till läckage av näringsämnen, även orsaka grumling. Produktionsinriktat skogsbruk utgör ett hot mot de ingående fågelarter som inte häckar i själva våtmarksområdet utan som i stället behöver större skogsområden med äldre träd och låg grad av mänsklig störning där de kan bygga sina bon.

Se även beskrivning av negativ påverkan för respektive utpekad art.

Bevarandeåtgärder

Följande bestämmelser och åtgärder bidrar på olika sätt till att utpekade naturtyper och/eller arter uppnår och bibehåller gynnsamt bevarandetillstånd i Natura 2000-området.

Gällande regelverk 2017:

- Svenska Natura 2000-områden utgör riksintressen enligt 4 kap. 8 § miljöbalken.
- Enligt första stycket i 7 kap. 28 a § miljöbalken krävs tillstånd för att bedriva verksamheter eller vidta åtgärder som på ett betydande sätt kan påverka miljön i ett Natura 2000-område. Tillstånd enligt första stycket krävs inte för verksamheter och åtgärder som direkt hänger samman med eller är nödvändiga för skötseln och förvaltningen av det berörda området. Innan en tillståndsansökan lämnas in ska samråd hållas med Länsstyrelsen m.fl. (enligt 6 kap. 4 § miljöbalken).
- Med stöd av 26 kap. 9 § miljöbalken får tillsynsmyndigheten i det enskilda fallet besluta om de förelägganden och förbud som behövs för att miljöbalken samt föreskrifter, domar och andra beslut som har meddelats med stöd av miljöbalken ska följas.
- Strandskyddet omfattar land- och vattenområden inom 100 meter från strandlinjen vid normalt medelvattenstånd enligt 7 kap. 14 § miljöbalken. Utvidgat strandskydd (300 m) gäller för stora delar av Gillbergasjöns omgivning.
- Anmälningsskydd eller tillståndsskydd för vattenverksamhet råder enligt 11 kap. miljöbalken.
- Fiskeriverkets föreskrifter (FIFS 2011:13) innebär krav på tillstånd för utsättning av fisk och vattenlevande kräft- och blötdjur.
- För markavvattning råder tillståndsskydd enligt 11 kap. miljöbalken.
- Myndigheter och kommuner ska enligt 5 kap. 3 § miljöbalken ansvara för att miljö kvalitetsnormer för vatten följs.
- Vattenmyndighetens åtgärdsprogram för Västerhavets vattendistrikt (Förordning 2004:660 om förvaltning av kvaliteten på vattenmiljön).
- Beslutade föreskrifter och skötselplan för naturreservatet Gillbergasjön.
- I stort sett hela Natura 2000-området utgörs av våtmarker som ingår i klass 2 (högt naturvärde) i våtmarksinventeringen.
- Hela Natura 2000-området är klassat som riksintresse för naturvård enligt 3 kap. 6 § miljöbalken.

Se även beskrivning av "Gällande regelverk" för utpekade arter.

Skydd/skötsel:

Natura 2000-området Gillbergasjön omfattas sedan 1996 av skydd genom beslut av naturreservat. Syftet med naturvårdsförvaltningen är att bevara våtmarksbiotopen som värdefull rastlokal och även som häckningsplats för våtmarksberoende fåglar och att genom betesgång och slåtter bibehålla dagens öppna landskap. Syftet är också att främja fågellivet i övrigt beträffande såväl rastande som häckande arter samt att ge allmänheten goda möjligheter till naturstudier. Föreskrifterna för reservatet förbjuder avverkning av skog utan länsstyrelsens tillstånd. Ett sådant tillstånd kan ges om ändamålet med reservatet ej motverkas. Däremot är det helt förbjudet att bland annat plantera skog på nuvarande betesmarker eller öppna ängar.

Övriga bevarandeåtgärder:

Stora delar av de öppna markerna i den västra delen av Natura 2000-området sköts för närvarande enligt upprättade åtagandeplaner. Skötseln enligt dessa planer sker genom bete. Betesgraden är idag av varierande grad; generellt välbetat i den norra delen och mindre välbetat söderut. I den allra sydligaste delen är betesgraden dålig.

Bevarandetillstånd

Bevarandetillståndet bedöms som gynnsamt för de prioriterade fågelarterna havsörn och sångsvan.

Uppföljning av naturtyper och arter

Länsstyrelsen ansvarar för att uppföljning av bevarandemål genomförs. Uppföljningen ska ske enligt de manualer för skyddade områden som har tagits fram av Naturvårdsverket. Mätbara mål, så kallade målindikatorer, ska registreras i databasen SkötselDOS. Dessa målindikatorer följs sedan upp. Målsättningen är att kunna se om de bevarandemål som satts upp i bevarandeplaner och skötselplaner uppfylls, att skötseln fungerar och att Natura 2000 - naturtyperna och arterna har gynnsamt tillstånd.

Arter enligt fågeldirektivet:

A021 - Rördrom, *Botaurus stellaris*

Artens förekomst är fastställd i regeringsbeslut.

Beskrivning

Under senare tid finns rördrom noterad vid ett flertal tillfällen i Natura 2000-området Gillbergasjön. Oftast har en individ hörts tuta eller observerats, men det föreligger även ett flertal fynd av två tutande rördrommar samtidigt.

Rördrommen häckar i kulturslättisjöar med stora och täta vassbestånd med god tillgång på fisk, grodor och vatteninsekter. Arten lever ett tillbakadraget och väl kamouflerat leverne i vasshavet och är därför svår att få syn på, men dess tutande läte yttras ofta och kan höras på flera kilometers avstånd. Den förekommer främst i de mellansvenska slättsjöarna men även längre söderut till Skåne. Arten är polygyn (hanen parar sig med flera honor), vilket medför att hanarna under häckningstid kan förflytta sig över större områden och mellan olika sjöar. Arten övervintrar i Västeuropa och enstaka individer finns kvar i södra Sverige hela vintern. Vid stränga vintrar i Nordvästeuropa kan den svenska populationen minska kraftigt.

Beståndet i Sverige har mer än fördubblats de senaste 30 åren. Under de senaste 15 åren har arten uppvisat en svag ökning, dock stabil population de senaste tio åren. Antalet tutande individer (hanar) i Sverige 2008-2012 uppskattades till 490-810. Rördrommen är rödlistad inom kategorin Nära hotad (NT).

För att den ingående arten rördrom ska uppnå och bibehålla gynnsamt bevarandetillstånd på lång sikt bör nedanstående förutsättningar uppfyllas:

- Tillgång till stora vassområden.
- God tillgång på lämplig föda i form av bland annat fisk.

Bevarandemål

Rördrom ska förekomma inom området. Det ska finnas lämpliga häckningsmiljöer i form av bladvassområden med god tillgång på föda såsom fisk och groddjur.

Negativ påverkan

Faktorer som utgör eller kan utgöra hot mot arten:

- Minskad areal med bladvass och brist på gammal vass i lämpliga sjöar.
- Försumpning genom sänkning av vattenståndet i lämpliga sjöar eller andra våtmarker kan resultera i att fisken slås ut vintertid på grund av låg syrehalt eller bottenfrysning, varvid födounderlaget försvinner.
- Mink kan döda rördromungar.

Se även beskrivning av negativ påverkan på områdesnivå.

Bevarandeåtgärder

Gällande regelverk 2017:

- Rördrommen är fredad (3 § i jaktlagen (1987:259)). Fredningen gäller också dess ägg och bon.
- Enligt 4 § artskyddsförordningen (2007:845) är det förbjudet att avsiktligt störa fåglarna, särskilt under deras parnings-, uppfödning-, övervintrings- och flyttperioder. Det är även förbjudet att skada eller förstöra djurens fortplantningsområden eller viloplatsar.
- Artskyddsförordningen förbjuder import, export och försäljning av levande och döda exemplar av rördrom, samt förvaring av levande exemplar. (Vissa undantagsregler finns

angivna i artskyddsförordningen).

- Rördrom tillhör Statens vilt (33 § jaktförordningen (1987:905)). Exemplar som omhändertas eller påträffas döda eller dödas tillfaller Staten.
- Rördrommen är upptagen i bilaga II (strängt skyddade djurarter) i Bernkonventionen (konvention om skydd av europeiska vilda djur och växter samt deras naturliga miljö).
- Rördrommen är upptagen i bilaga 2 i Bonnkonventionen (flyttande arter).
- Rördrommen är upptagen i AEWA (African-Eurasian Waterbird Agreement).

Se även beskrivning av bevarandeåtgärder på områdesnivå.

Bevarandetillstånd

Lämplig livsmiljö för rördrom finns i området. Någon häckning av arten har inte kunnat konstateras, vilket kan förklaras av dess tillbakadragna leverne i otillgängliga vasshav. Årliga fynd av stationära tutande hanar medför dock att bevarandetillståndet bedöms som gynnsamt.

A038 - Sångsvan, *Cygnus cygnus*

Artens förekomst är fastställd i regeringsbeslut.

Beskrivning

Antalet rastande och/eller övervintrande fåglar sångsvan har varierat under senare tid i Natura 2000-området Gillbergasjön. Vid ett flertal tillfällen under våren har större ansamlingar på upp cirka 1500 individer noterats. De högsta koncentrationerna av sångsvanar är från våren men det finns även rapporter om flera hundra svanar vintertid. Det finns även rapporter om enstaka par med häckningsbeteenden. Om dessa häckningsförsök har lyckats eller ej är oklart.

Sångsvanen häckar i grunda, vegetationsrika vatten. Den kräver god tillgång på undervattensväxter under häckningssäsongen, liksom lämplig och god tillgång på grön växtlighet under vintersäsongen. Arten kräver relativt ostörda områden under sin flyttning och övervintring. Under häckningen rör sig paret normalt inom ett mycket begränsat område runt bopplatsen. Sångsvanen blir könsmogen först vid 4 års ålder och fram till dess för de unga svanarna en kringdrivande tillvaro i stora landskapsavsnitt. Arten övervintrar i södra Sverige, Danmark och Nordsjöländerna.

Populationsstorleken i Sverige 2008-2012 uppskattades till 4700-7300 par. Arten har ökat nästan explosionsartat efter början av 1900-talet, då den närmade sig utrotning på grund av bl.a. jakt med bara cirka 20 häckande par kvar på avsides belägna lokaler i Lappland. Sedan 1950-talet har den också etablerat sig i södra Sverige, där den numera är vanlig och delvis ersatt knölsvanen i gårdsdammar och liknande. De senaste 30 åren har arten ökat med mellan 800 och 1200 %.

För att den ingående arten sångsvan ska uppnå och bibehålla gynnsamt bevarandetilstånd på lång sikt bör nedanstående förutsättningar uppfyllas:

- Under flyttning och övervintring behöver arten ha god tillgång på föda i form av grön växtlighet på relativt ostörda öppna områden.
- Tillgång till områden med låg grad av mänsklig störning även under ruvningsperioden (t.ex. från friluftsliv).
- Ostörd hydrologi och god tillgång på föda i häckningsvattnet.

Bevarandemål

Sångsvan ska förekomma inom området. Det ska finnas lämpliga miljöer för ett stort antal flyttande/rastande och övervintrande individer.

Negativ påverkan

Faktorer som utgör eller kan utgöra hot mot arten:

- Minskad hävd av strandzonen och omkringliggande naturbetesmarker samt igenväxning av andra öppna marker, som nyttjas av arten även under flyttning och övervintring.
- Dikning/torrläggning.
- Intensiv och/eller långvarig mänsklig störning på häckningslokalerna.
- Predation från rovdjur (predation på ägg/ungar från mink, korp och räv och ibland på vuxna fåglar av havsörn).

Se även beskrivning av negativ påverkan på områdesnivå.

Bevarandeåtgärder

Gällande regelverk 2017:

- Sångsvanen är fredad (3 § i jaktlagen (1987:259)). Fredningen gäller också dess ägg och bon.
- Enligt 4 § artskyddsförordningen (2007:845) är det förbjudet att avsiktligt störa fåglarna,

särskilt under deras parnings-, uppfödning-, övervintrings- och flyttperioder. Det är även förbjudet att skada eller förstöra djurens fortplantningsområden eller viloplats.

- Artskyddsförordningen förbjuder import, export och försäljning av levande och döda exemplar av sångsvan, samt förvaring av levande exemplar. (Vissa undantagsregler finns angivna i artskyddsförordningen).
- Sångsvanen är upptagen i Bilaga II (strängt skyddade djurarter) i Bernkonventionen (konvention om skydd av europeiska vilda djur och växter samt deras naturliga miljö).
- Sångsvanen är upptagen i bilaga 2 i Bonnkonventionen (flyttande arter).
- Sångsvanen är upptagen i AEWA (African-Eurasian Waterbird Agreement).

Se även beskrivning av bevarandeåtgärder på områdesnivå.

Bevarandetillstånd

Lämplig livsmiljö för sångsvan bedöms finnas i området. Betydande antal individer av rastande och övervintrande svanar de flesta år men även förmodade häckningar av något enstaka par medför att bevarandetillståndet bedöms som gynnsamt.

A075 - Havsörn, *Haliaeetus albicilla*

Artens förekomst är ej fastställd i regeringsbeslut.

Beskrivning

Havsörn förekommer numera med åtminstone ett par inom ett större landskapsavsnitt i vilket Natura 2000-området Gillbergasjön ingår.

Havsörnen häckar längs Östersjökusten samt vid sötvatten i Syd- och Mellansverige. Den finns även i anslutning till vatten i Pite, Lule och Torne lappmark. Den är till stor del knuten till vatten för sitt näringssök och under häckningssäsongen är fisk den dominerande födan, men den tar även fågel och medelstora däggdjur. Under övriga delar av året dominerar fågel och fisk, där andelen kadaver är förhållandevis stor.

Havsörnen bygger stora, omfångsrika och tunga bon och kräver därför kraftiga träd (i första hand tall) för boets placering. Botrådets medelålder längs ostkusten är minst 160 år och i Lappland 350 år. Under häckningen är denna art mycket störningskänslig vid boplatsen.

De könsmogna, etablerade örnarna är i huvudsak stannfåglar. Ungfåglarna rör sig över betydande områden under de första levnadsåren, men förhållandevis få lämnar landet.

Populationsstorleken av havsörn i Sverige 2008-2012 uppskattades till 550-700 par. Arten har ökat sedan början av 1980-talet. Havsörnen är rödlistad inom kategorin Nära hotad (NT).

För att den ingående arten havsörn ska uppnå och bibehålla gynnsamt bevarandetillstånd på lång sikt bör nedanstående förutsättningar uppfyllas:

- Tillgång till områden med minimal mänsklig störning, som t.ex. friluftsliv, speciellt under häckningstid
- Förekomst av mycket gamla träd för bobygge.
- God tillgång på lämplig och giftfri föda.

Bevarandemål

Havsörn ska förekomma regelbundet i området. I landskapsavsnittet där Natura 2000-området är beläget ska det finnas lämpliga häcknings- och födosöksområden med gamla träd och med gott om bytesdjur, såsom fisk och fåglar, i en miljö med låg grad av mänsklig störning att örnarnas häckning kan lyckas.

Negativ påverkan

Faktorer som utgör eller kan utgöra hot mot arten:

- Även om miljögiftssituationen är klart bättre än tidigare, t.ex. en minskad förekomst av klorerade kolväten, så finns ”nya” miljögifter som åter kan förvärra situationen.
- Exploatering av häckningsområden genom skogsbruk, fritidsbebyggelse, vindkraftverk etc.
- Ökad tillgänglighet (genom nya vägar, snöskotrar etc.) och ett ökat friluftsliv kan leda till ökade störningar vid boplatserna.
- Illegal förföljelse.
- Brist på lämpliga botråd. Mot bakgrund av de lägsta uppmätta åldrarna hos de idag fungerande botråden utgör den sjunkande omloppstiden vid slutavverkningar i Sverige ett betydande problem för arten.
- Den minskade eller upphörande vintermatningen kan möjligen medföra bekymmer.

Se även beskrivning av negativ påverkan på områdesnivå.

Bevarandeåtgärder

Gällande regelverk 2017:

- Havsörnen är fredad (3 § i jaktlagen (1987:259)). Fredningen gäller också dess ägg och bon.
- Enligt 4 § artskyddsförordningen (2007:845) är det förbjudet att avsiktligt störa fåglarna, särskilt under deras parnings-, uppfödning-, övervintrings- och flyttperioder. Det är även förbjudet att skada eller förstöra djurens fortplantningsområden eller viloplatsar.
- I rådets förordning (EG) nr 338/97 regleras import och export samt försäljning av levande och döda exemplar av havsörn. Sådan import och export samt försäljning får endast ske efter tillstånd från Jordbruksverket.
- Artskyddsförordningen förbjuder förvaring av levande exemplar av havsörn.
- Havsörn tillhör Statens vilt (33 § jaktförordningen (1987:905)). Exemplar som omhändertas eller påträffas döda eller dödas tillfaller Staten.
- Havsörnen är upptagen i Bilaga II (strängt skyddade djurarter) i Bernkonventionen (konvention om skydd av europeiska vilda djur och växter samt deras naturliga miljö).
- Havsörnen är upptagen i bilaga 1 i Bonnkonventionen (flyttande arter).

Se även beskrivning av bevarandeåtgärder på områdesnivå.

Bevarandetillstånd

Bevarandetillståndet bedöms som gynnsamt.

A081 - Brun kärrhök, *Circus aeruginosus*

Artens förekomst är fastställd i regeringsbeslut.

Beskrivning

Brun kärrhök har observerats vid många tillfällen under senare tid i Natura 2000-området Gillbergasjön. Flertalet observationer av dessa avser ett par.

Brun kärrhök häckar i vassrika sjöar och havsvikar i södra Sverige upp till Dalarna-Hälsingland samt lokalt i kustlandet från Medelpad till Norrbotten. Arten är starkt knuten till vassrika eutrofa (närlingsrika) slättsjöar, men finns även i andra typer av sjöar. En förutsättning för häckning är att det finns tillgång på tät gammal vass eller liknande vegetation att bygga boet i. Arten kräver tillgång på lämpliga bytesdjur av (sorkar, grodor, fågelungar etc.) vid häckningslokalen och i dess omgivning.

Arten övervintrar i länderna kring Medelhavet och i tropiska Afrika.

Populationsstorleken av brun kärrhök i Sverige 2008-2012 uppskattades till 1500-1900 par och har under perioden 2001-2012 visat en svagt ökande trend.

För att den ingående arten brun kärrhök ska uppnå och bibehålla gynnsamt bevarandetillstånd på lång sikt bör nedanstående förutsättningar uppfyllas:

- Tillgång till stora vassområden.
- God tillgång på lämplig föda i form av bland annat sorkar och fågelungar.

Bevarandemål

Brun kärrhök ska förekomma inom området. Det ska finnas lämpliga häckningsmiljöer i form av bladvassområden med god tillgång på föda såsom sorkar och fågelungar.

Negativ påverkan

Faktorer som utgör eller kan utgöra hot mot arten:

- Minskad areal med bladvass och brist på gammal vass i lämpliga sjöar.
- Miljögifter. Arten har tidigare varit starkt drabbad av miljögifter, men sedan alkykvicksilverbetningen förbjöds 1966 och DDT-förbud infördes har situationen förbättrats högst avsevärt.

Se även beskrivning av negativ påverkan på områdesnivå.

Bevarandeåtgärder

Gällande regelverk 2017:

- Bruna kärrhöken är fredad (3 § i jaktlagen (1987:259)). Fredningen gäller också dess ägg och bon.
- Enligt 4 § artskyddsförordningen (2007:845) är det förbjudet att avsiktligt störa fåglarna, särskilt under deras parnings-, uppfödning-, övervintrings- och flyttperioder. Det är även förbjudet att skada eller förstöra djurens fortplantningsområden eller viloplatsar.
- I rådets förordning (EG) nr 338/97 regleras import och export samt försäljning av levande och döda exemplar av brun kärrhök. Sådan import och export samt försäljning får endast ske efter tillstånd från Jordbruksverket.
- Artskyddsförordningen förbjuder förvaring av levande exemplar av brun kärrhök.
- Brun kärrhök tillhör Statens vilt (33 § jaktförordningen (1987:905)). Exemplar som omhändertas eller påträffas döda eller dödas tillfaller Staten.
- Brun kärrhök är upptagen i bilaga II (strängt skyddade djurarter) i Bernkonventionen (konvention om skydd av europeiska vilda djur och växter samt deras naturliga miljö).
- Brun kärrhök är upptagen i bilaga 2 i Bonnkonventionen (flyttande arter).

Se även beskrivning av bevarandeåtgärder på områdesnivå.

Bevarandetillstånd

Lämplig livsmiljö för brun kärrhök finns i området. Någon konstaterad häckning av arten finns inte rapporterad men återkommande observationer av ett par i området indikerar att de häckar i området årligen. Bevarandetillståndet bedöms som gynnsamt.

A094 - Fiskgjuse, *Pandion haliaetus*

Artens förekomst är fastställd i regeringsbeslut.

Beskrivning

Fiskgjuse har observerats vid ett flertal tillfällen och i stort sett årligen under senare tid i Natura 2000-området Gillbergasjön. Rapporterna som föreligger gäller nästan uteslutande en eller två individer.

Fiskgjusen är helt beroende av tillgång till öppet vatten inom sitt eftersom födan nästan uteslutande består av fisk. Den fångar endast ytligt gående fisk, ned till maximalt en halv meters djup. Den fiskar i såväl eutrofa som oligotrofa sjöar liksom i större vattendrag och i grundare kustområden. Jaktframgången kan dock minska avsevärt om vattnet är alltför grumligt. I områden med enbart oligotrofa sjöar kan sämre tillgång på fisk medföra lägre reproduktion bl.a. beroende på att gjusarna måste jaga över större arealer (längre bort från bopplatsen). Fiskgjusen häckar i en stor del av Sverige, utom i fjällen och på Gotland. Arten är beroende av lämpliga träd för sitt bobygge. Det absolut vanligaste trädslaget är tall där det stora risboet byggs i toppen av plattkronade, kraftiga träd, så att utsikt fås över omgivningen. Enstaka bon kan placeras i kraftledningsstolpar, stora torn eller på stora stenar i sjöar och vattendrag. Arten är en flyttfågel.

Populationsstorleken i Sverige 2008-2012 uppskattades till 3400-4700 par och har under perioden 2001-2012 inte visat någon ökande eller minskande trend. Resultat baserat på standardrutten i Värmland 2002-2013 visar inte heller på någon statistiskt säkerställd trend med avseende på populationens storlek i länet.

För att den ingående arten fiskgjuse ska uppnå och bibehålla gynnsamt bevarandetillstånd på lång sikt bör nedanstående förutsättningar uppfyllas:

- Tillgång till områden med minimal mänsklig störning, som t.ex. friluftsliv, speciellt under häckningstid (framtagna vädjandeskyltar kan nyttjas till detta).
- God tillgång på lämpliga bytesfiskar, gärna i vattenområdet närmast häckningsplatsen.

Bevarandemål

Fiskgjuse ska förekomma i området. Där ska finnas lämpliga häcknings- och födosöksområden med kraftiga tallar, gott om fisk och med låg grad av mänsklig störning att gjusarnas häckning kan lyckas.

Negativ påverkan

Faktorer som utgör eller kan utgöra hot mot arten:

- Mänsklig störning på häckningslokalerna under häckningsperioden från badande, båtsport, kanoting och sportfiske.
- Försurning av sjöar kan medföra sämre födotillgång samt en ökad exponering för giftiga metaller.
- Skogsavverkning utan hänsyn till fiskgjusens boträd eller presumtiva boträd utgör en fara inom vissa områden, eftersom tillgången på lämpliga träd då minskar.
- Miljögiftspåverkan kan inte uteslutas. Exponeringen för klorerade kolväten har minskat sedan 1970-talet då dessa miljögifter orsakade en ökad fosterdödlighet och sönderrivning av ägg på grund av skalförtunning. Emellertid tillkommer nya typer av miljögifter i naturen med potentiella negativa effekter (t.ex. bromerade flamskyddsmedel).

Se även beskrivning av negativ påverkan på områdesnivå.

Bevarandeåtgärder

Gällande regelverk 2017:

- Fiskgjusen är fredad (3 § i jaktlagen (1987:259)). Fredningen gäller också dess ägg och bon.
- Enligt 4 § artskyddsförordningen (2007:845) är det förbjudet att avsiktligt störa fåglarna, särskilt under deras parnings-, uppfödning-, övervintrings- och flyttningsperioder. Det är även förbjudet att skada eller förstöra djurens fortplantningsområden eller viloplatsar.
- I rådets förordning (EG) nr 338/97 regleras import och export samt försäljning av levande och döda exemplar av fiskgjuse. Sådan import och export samt försäljning får endast ske efter tillstånd från Jordbruksverket.
- Artskyddsförordningen förbjuder förvaring av levande exemplar av fiskgjuse.
- Fiskgjuse tillhör Statens vilt (33 § jaktförordningen (1987:905)). Exemplar som omhändertas eller påträffas döda eller dödas tillfaller Staten.
- Fiskgjusen är upptagen i Bilaga II (strängt skyddade djurarter) i Bernkonventionen (konvention om skydd av europeiska vilda djur och växter samt deras naturliga miljö).
- Fiskgjusen är upptagen i bilaga 2 i Bonnkonventionen (flyttande arter).

Se även beskrivning av bevarandeåtgärder på områdesnivå.

Bevarandetillstånd

Lämplig livsmiljö för fiskgjuse bedöms finnas i området och dess närområde. Någon konstaterad häckning av arten finns inte rapporterad men återkommande observationer av en till två individer, även under sommaren, indikerar att något par häckar i eller i närheten av Natura 2000-området. Bevarandetillståndet bedöms som gynnsamt.

A119 - Småfläckig sumphöna, Porzana porzana

Artens förekomst är fastställd i regeringsbeslut.

Beskrivning

Det föreligger ett några fynd av småfläckig sumphöna under senare tid, men inte årliga, i Natura 2000-området Gillbergasjön. Fynden gäller spelande individer (hanar) under tidig sommar.

I Sverige förekommer den småfläckiga sumphönan i Götaland och Svealand samt längs norrlandskusten, sällsynt upp till Norrbotten och lappmarkerna. Den föredrar våtmarker med någorlunda stabilt lågt vattenstånd och inte helt slutna vegetation helst mader med fräken eller högstarr, i andra hand områden med bladvass eller säv. Vidsträckta våtmarker föredras, där det finns möjligheter till förflyttning vid förändringar i vattendjupet. Födan består av små vatteninsekter och vattenväxter. Arten övervintrar i västra Medelhavsområdet och troligen även i Afrika söder om Sahara.

Antalet spelande individer (hanar) 2008-2012 i Sverige uppskattades till 140-370 och har under perioden 2001-2012 inte visat någon ökande eller minskande trend. Artens undångömda levnadssätt försvårar beståndsuppskattning och om antalet spelande individer motsvarar antalet häckande par går således inte att avgöra.

Arten är rödlistad inom kategorin Sårbar (VU).

För att den ingående arten småfläckig sumphöna ska uppnå och bibehålla gynnsamt bevarandetilstånd på lång sikt bör den ha tillgång grunda våtmarksbiotoper där högre vegetation främst i form av al och vide hålls efter och gärna med extensiv betesgång i området.

Bevarandemål

Småfläckiga sumphöna ska förekomma inom området. Det ska finnas grunda, öppna våtmarksmiljöer med god tillgång på föda.

Negativ påverkan

Faktorer som utgör eller kan utgöra hot mot arten:

- Förluster av häckningsbiotoper genom att grunda sankmarker framför allt tidigare påverkats av det intensifierade jordbruket - mader och fuktängar har dränerats och överförts till åkermark, medan åar rätats eller grunda sjövikar vallats in för att förhindra översvämning.
- Reglering av större sjöar samt mindre vattenkraftsanläggningar har också bidragit till att de naturliga vattenståndsfluktuationerna reducerats, vilket medfört förändrad vegetation.
- Igenväxning av grunda våtmarker som en följd av eutrofiering, upphörd slåtter och minskad betesgång.

Se även beskrivning av negativ påverkan på områdesnivå.

Bevarandeåtgärder

Gällande regelverk 2017:

- Den småfläckiga sumphönan är fredad (3 § i jaktlagen (1987:259)). Fredningen gäller också dess ägg och bon.
- Enligt 4 § Artskyddsförordningen (2007:845) är det förbjudet att avsiktligt störa fåglarna, särskilt under deras parnings-, uppfödning-, övervintrings- och flyttperioder. Det är även förbjudet att skada eller förstöra djurens fortplantningsområden eller viloplatsar.
- Artskyddsförordningen förbjuder import, export och försäljning av levande och döda exemplar av småfläckig sumphöna, samt förvaring av levande exemplar. (Vissa

undantagsregler finns angivna i artskyddsförordningen).

- Småfläckig sumphöna är upptagen i bilaga II (strängt skyddade djurarter) i Bernkonventionen (konvention om skydd av europeiska vilda djur och växter samt deras naturliga miljö).
- Småfläckig sumphöna är upptagen i bilaga 2 i Bonnkonventionen (flyttande arter).
- Småfläckig sumphöna är upptagen i AEWA (African-Eurasian Waterbird Agreement).

Se även beskrivning av bevarandeåtgärder på områdesnivå.

Bevarandetillstånd

Lämplig livsmiljö för arten finns i Natura 2000-området. Förekomst av arten konstateras oftast genom dess nattliga spelläte och den hörs och ses mycket sällan dagtid. Konstaterade häckningar av arten är ovanliga. Mot bakgrund av detta och att arten har hörts i området under senare år bedöms bevarandetillståndet som gynnsamt.

A151 - Brushane, *Philomachus pugnax*

Artens förekomst är ej fastställd i regeringsbeslut.

Beskrivning

Brushane har observerats vid flera tillfällen under senare tid i Natura 2000-området Gillbergasjön. De flesta fynden gäller enstaka individer under sen vår. Fynden under hösten gäller mindre ansamlingar på upp till ett tjugotal individer. Fynd under häckningstid saknas.

Brushanen är en medelstor vadarfågel och häckar i Sverige i två helt olika typer av miljöer, med olika ekologiska krav och populationsutveckling. Det sydliga beståndet kräver tillgång på lämpliga häckningsmiljöer i form av hävdade strandängar. I bra häckningsmiljöer finns en mosaik av gräs- och starrmarker, öppna dy- och jordtytor och grunda vattensamlingar. Det nordliga beståndet kräver tillgång på lämpliga häckningsmiljöer i form av våta myrmarker, framför allt relativt lågväxta, fuktiga till blöta gräs- och starrängar. Hanarna spelar på gemensam plats, företrädesvis på låga upphöjningar i terrängen. Som rastlokaler utnyttjas öppna områden med grunt vatten och sandiga eller gytjiga bottnar, men även översvämmade åker- eller betesmarker. Det skandinaviska beståndet övervintrar främst i Afrika söder om Sahara.

Populationsstorleken i Sverige 2008-2012 uppskattades till 16 000-35 000 par, varav minst 99 % häckar på myrar i barrskogs- och fjällregionen från norra Dalarna och norrut. Det har skett en betydande minskning, kanske en halvering, av beståndet i Torne och Lule lappmarker (halva svenska populationen finns i dessa lappmarker) från början av 1980-talet till 2002. Denna minskning förefaller ha fortsatt fram till idag och förmodligen har beståndet minskat även i övriga delar av det norrländska utbredningsområdet.

Brushanen är rödlistad inom kategorin Sårbar (VU).

Bevarandemål

Betydelsen av artens förekomst i området har bedömts som obetydlig på biogeografisk nivå (s.k. D-förekomst). Detta medför att några bevarandemål inte har satts för arten.

Negativ påverkan

Beskrivs ej på grund av D-förekomst.

Bevarandeåtgärder

Utgår beroende på D-förekomst.

Bevarandetillstånd

Eftersom artens förekomst i området har bedömts som obetydlig på biogeografisk nivå innebär det även att någon bedömning av bevarandetillstånd inte har gjorts för arten.

A166 - Grönbena, Tringa glareola

Artens förekomst är fastställd i regeringsbeslut.

Beskrivning

Grönbena har observerats vid ett flertal tillfällen under senare tid i Natura 2000-området Gillbergasjön. Vid flera tillfällen under senvåren har större ansamlingar på upp till ett hundratal individer noterats. Fynd under häckningstid är få.

Grönbenan är en vanlig häckfågel i mellersta och norra Sverige. I södra Sverige är arten betydligt ovanligare. Lämpliga häckningsmiljöer för grönbenan utgörs av sankta stränder längs sjöar och vattendrag samt på fuktiga/våta gräs- eller starrbevuxna myrar. Arten kräver tillgång på öppet vatten och dyiga stränder. De högsta tätheterna hittar man i stora sammanhängande våtmarkspartier, men arten häckar regelbundet även vid mindre skogsomgärdade myrar. Under flyttningen påträffas grönbenan både längs kusten samt vid olika inlandsvåtmarker av öppen karaktär. Arten övervintrar främst i tropiska Afrika.

Populationsstorleken i Sverige 2008-2012 uppskattades till 97 000-167 000 par. Sedan mitten av 1980-talet har grönbenan gått kraftigt tillbaka i södra Sverige. Resultat baserat på standardrutur i Värmland 2002-2013 visar också en minskande trend med avseende på populationens storlek i länet. Den totala populationen i Sverige visar dock inte någon minskande trend under perioden 2001-2012.

Bevarandemål

Betydelsen av artens förekomst i området har bedömts som obetydlig på biogeografisk nivå (s.k. D-förekomst). Detta medför att några bevarandemål inte har satts för arten.

Negativ påverkan

Beskrivs ej på grund av D-förekomst.

Bevarandeåtgärder

Utgår beroende på D-förekomst.

Bevarandetillstånd

Eftersom artens förekomst i området har bedömts som obetydlig på biogeografisk nivå innebär det även att någon bedömning av bevarandetillstånd inte har gjorts för arten.

Övriga arter som utgjort grund för utpekandet:**A052 - Kricka, *Anas crecca***

Artens förekomst är fastställd i regeringsbeslut.

Beskrivning

Kricka har observerats vid många tillfällen under senare tid i Natura 2000-området Gillbergasjön. Huvuddelen av observationerna har gjorts under våren. Vid ett flertal tillfällen har större ansamlingar på upp cirka 250 individer noterats.

Krickan är en liten andfågel och häckar såväl vid kusten som vid invatten, men främst vid mindre sjöar och tjärnar. Den förekommer över hela landet men med de starkaste bestånden i Norrland. Populationsstorleken i Sverige 2008-2012 uppskattades till 61 000-143 000 par och har under perioden 2001-2012 inte visat någon ökande eller minskande trend.

Bevarandemål

Betydelsen av artens förekomst i området har bedömts som obetydlig på biogeografisk nivå (s.k. D-förekomst). Detta medför att några bevarandemål inte har satts för arten.

Negativ påverkan

Beskrivs ej på grund av D-förekomst.

Bevarandeåtgärder

Utgår beroende på D-förekomst.

Bevarandetillstånd

Eftersom artens förekomst i området har bedömts som obetydlig på biogeografisk nivå innebär det även att någon bedömning av bevarandetillstånd inte har gjorts för arten.

A053 - Gräsand, *Anas platyrhynchos*

Artens förekomst är fastställd i regeringsbeslut.

Beskrivning

Gräsand har observerats vid många tillfällen under senare tid i Natura 2000-området Gillbergsjön. Vid ett flertal tillfällen under våren har större ansamlingar på upp cirka 400 individer noterats.

Gräsanden häckar vid allehanda vatten och är spridd över hela landet, även längs kusten och i skärgårdsmiljö. Populationsstorleken i Sverige 2008-2012 uppskattades till 160 000-239 000 par och har under perioden 2001-2012 inte visat någon ökande eller minskande trend.

Bevarandemål

Betydelsen av artens förekomst i området har bedömts som obetydlig på biogeografisk nivå (s.k. D-förekomst). Detta medför att några bevarandemål inte har satts för arten.

Negativ påverkan

Beskrivs ej på grund av D-förekomst.

Bevarandeåtgärder

Utgår beroende på D-förekomst.

Bevarandetillstånd

Eftersom artens förekomst i området har bedömts som obetydlig på biogeografisk nivå innebär det även att någon bedömning av bevarandetillstånd inte har gjorts för arten.

Dokumentation

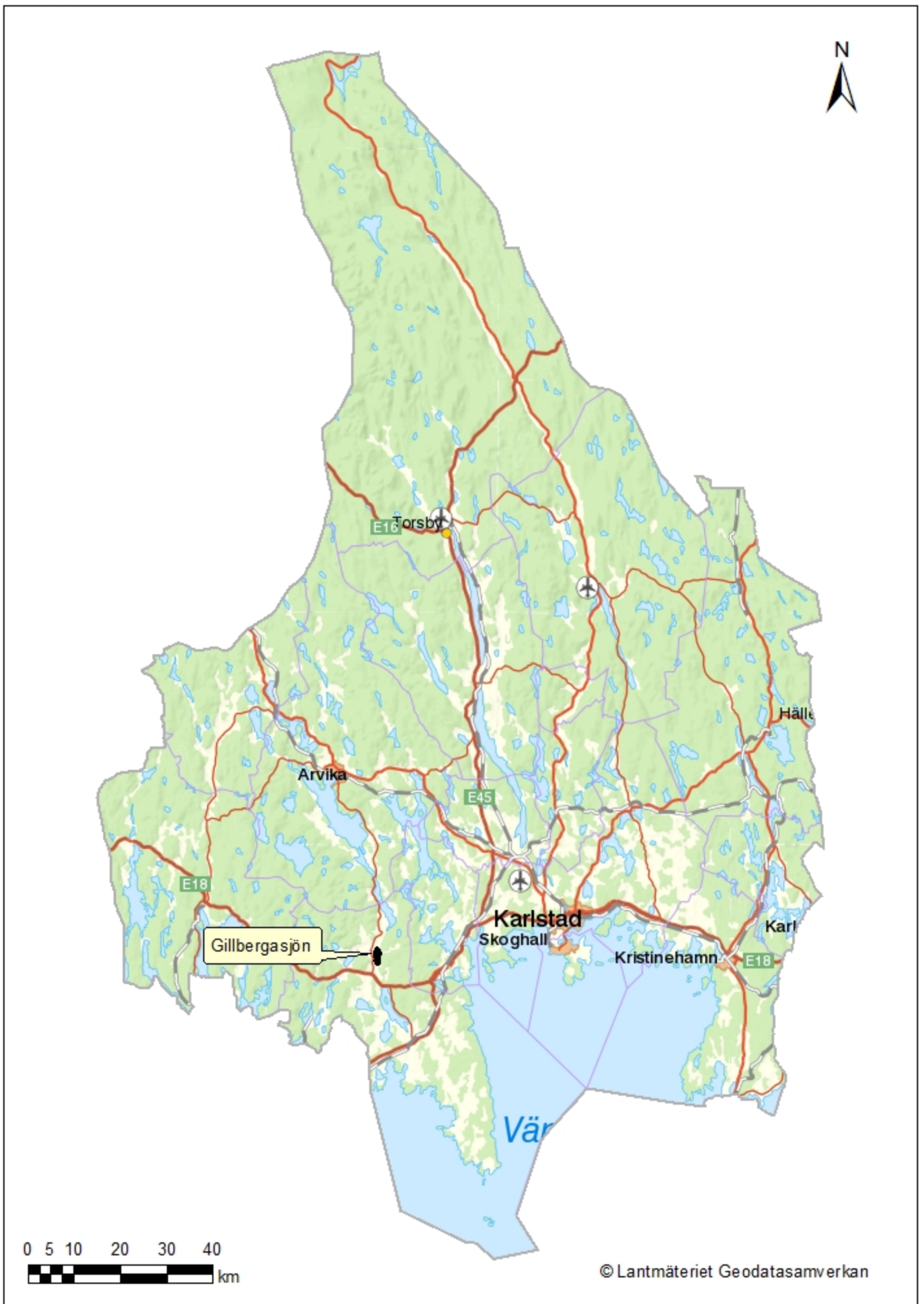
Följande underlag har använts vid sammanställningen av bevarandeplanen:

- ArtDatabanken SLU. Artfakta. (<http://artfakta.artdatabanken.se>)
- ArtDatabanken. 2014. Sammanställning av populationsuppgifter för fåglar från artikel 12-rapporteringen. ArtDatabanken SLU, Uppsala. Opublicerat material.
- Artportalen. ArtDatabanken SLU, Uppsala. Artuppgifter, sökning 2017-08. (<http://www.artportalen.se>)
- Ehrenroth, B. & Schützer, J. 1996. Värmländsk natur - en reseguide. 3:e upplagan. Trio Tryck AB, Örebro.
- Länsstyrelsen i Värmlands län. VMI rapport - Gillbergasjön; 19 km vsv Grums S10C6F01 (opublicerad, Länsstyrelsens arkiv)
- Länsstyrelsen i Värmlands län. 1986. Beslut och skötselplan för naturreservatet Gillbergasjön. Beslut 1986-12-15.
- Länsstyrelsen i Värmlands län. 2006. Bevarandeplan Natura 2000. Gillbergasjön. Fastställd 2006-03-15.
- Länsstyrelsen i Värmlands län. 2014. Häckande fåglar i Värmland. Trender för arter och miljöindikatorer baserat på standardruttsdata 1998-2013. Publikationsnummer 2014:19.
- Länsstyrelsen i Värmlands län. 2014. Uppföljning av hävdade gräsmarker i skyddade områden. Värmlands län 2012. Publikationsnummer 2014:16.
- Naturvårdsverket. 2003. Natura 2000. Art-och naturtypsvisa vägledning. Art A021, Rödröm. (<http://www.naturvardsverket.se>)
- Naturvårdsverket. 2003. Natura 2000. Art-och naturtypsvisa vägledning. Art A038, Sångsvan. (<http://www.naturvardsverket.se>)
- Naturvårdsverket. 2003. Natura 2000. Art-och naturtypsvisa vägledning. Art A052, Kricka. (<http://www.naturvardsverket.se>)
- Naturvårdsverket. 2003. Natura 2000. Art-och naturtypsvisa vägledning. Art A053, Gräsand. (<http://www.naturvardsverket.se>)
- Naturvårdsverket. 2003. Natura 2000. Art-och naturtypsvisa vägledning. Art A075, Havsörn. (<http://www.naturvardsverket.se>)
- Naturvårdsverket. 2003. Natura 2000. Art-och naturtypsvisa vägledning. Art A081, Brun kärrhök. (<http://www.naturvardsverket.se>)
- Naturvårdsverket. 2003. Natura 2000. Art-och naturtypsvisa vägledning. Art A094, Fiskgjuse. (<http://www.naturvardsverket.se>)
- Naturvårdsverket. 2003. Natura 2000. Art-och naturtypsvisa vägledning. Art A119, Småfläckig sumphöna. (<http://www.naturvardsverket.se>)
- Naturvårdsverket. 2003. Natura 2000. Art-och naturtypsvisa vägledning. Art A151, Brushane. (<http://www.naturvardsverket.se>)
- Naturvårdsverket. 2003. Natura 2000. Art-och naturtypsvisa vägledning. Art A166, Grönben. (<http://www.naturvardsverket.se>)
- VISS (Vatteninformationssystem Sverige). Gillbergasjön (SE657842-132807). <http://www.viss.lansstyrelsen.se/> [2017-08-22]

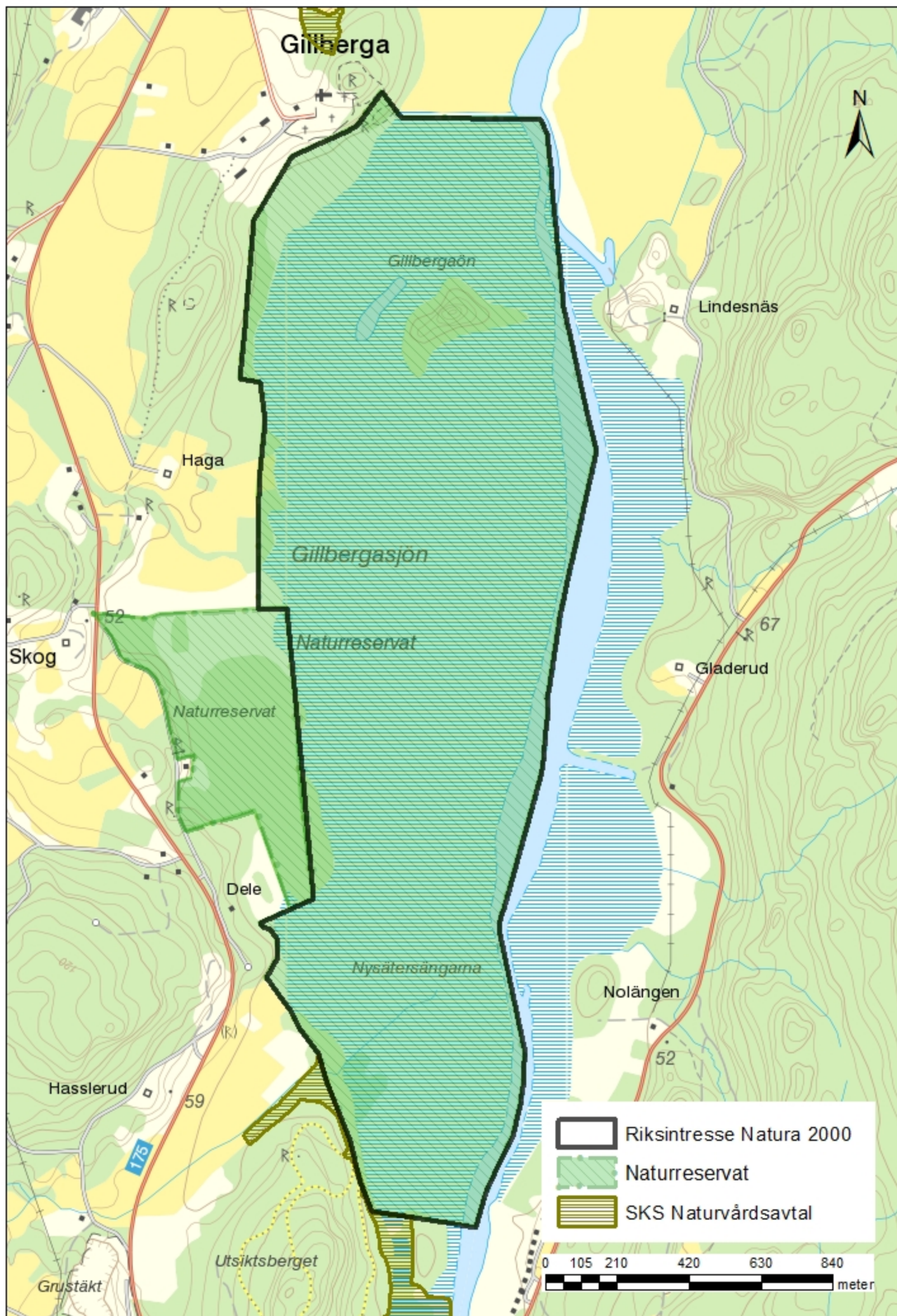
Bilagor

1. Översiktskarta
2. Karta över Natura 2000-områdets avgränsning

Bilaga 1. Översigtskarta med markering för Natura 2000-området Gillbergasjön



Bilaga 2. Karta med Natura 2000-områdets avgränsning





Länsstyrelsen
Värmland

Länsstyrelsen Värmland, 651 86 Karlstad, 010-224 70 00
www.lansstyrelsen.se/varmland