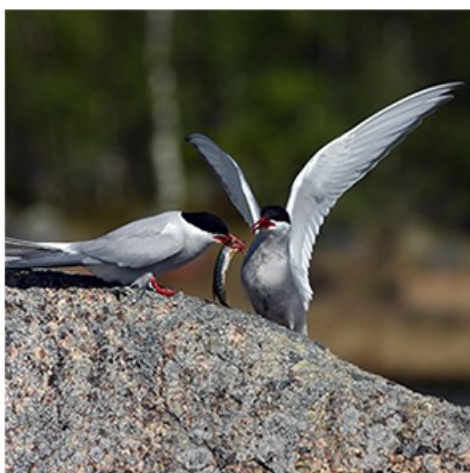
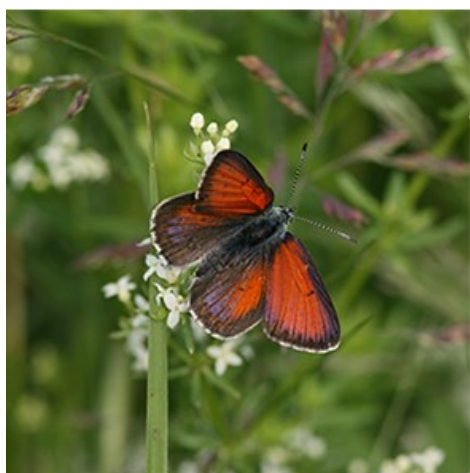




Länsstyrelsen
Värmland

Bevarandeplan för Natura 2000-området

SE0610143 Rännberg



Natura 2000

Natura 2000 är ett nätverk av utpekade områden med höga naturvärden inom EU. Målet med nätverket är att hejda utrotningen av vilda djur och växter och hindra att deras livsmiljöer förstörs. Nätverket är en av hörnstenarna i EU:s arbete med att bevara biologisk mångfald. Alla medlemsländer har ansvar att peka ut representativa områden för fåglar som är angivna i EUs fågeldirektiv (SPA) och för naturtyper och arter som är angivna i EU:s art- och habitatdirektiv (SCI/SAC). Genom utpekandet åtar sig länderna att långsiktigt bevara de utpekade naturvärdena i områdena. I fågeldirektivet och habitatdirektivet listas 170 naturtyper och sammanlagt cirka 900 växt- och djurarter som särskilt värdefulla. 90 av naturtyperna och drygt 100 av djur- och växtarterna i habitatdirektivets bilaga 1 och 2 finns i Sverige. Därtill häckar regelbundet cirka 60 av fågeldirektivets fåglar i vårt land.

Bevarandeplaner

För varje Natura 2000-område ska Länsstyrelsen ta fram en bevarandeplan. I några fall där Natura 2000-området också är naturreservat skrivs en kombinerad bevarandeplan och skötselplan. Bevarandeplanen ska innehålla en beskrivning av området med bevarandesyfte, bevarandemål och beskrivningar av de naturtyper och arter som ska bevaras. Bevarandemålen formuleras utifrån de förutsättningar som de utpekade arterna och naturtyperna behöver för att de ska ha gynnsamt bevarandetillstånd i området. Hot mot Natura 2000-områdets arter och naturtyper samt behov av bevarandeåtgärder, t.ex. skydd eller skötsel, ska också beskrivas. Informationen ska ligga till grund för förvaltning och tillståndsprövning enligt miljöbalken.

I bevarandeplanen redovisas gränser, naturtyper och arter enligt bästa tillgängliga kunskap. Uppgifterna skiljer sig i vissa fall från vad som är beslutat av regeringen och kommer av Länsstyrelsen i dessa fall att föreslås som ändringar till regeringen vid nästa revideringstillfälle. Förvaltning och tillståndsprövning ska utgå från den verkliga förekomsten av naturtyper och arter, varför det är nödvändigt att bevarandeplanen redovisar denna, även om uppgifterna inte har hunnit beslutas av regeringen.

Bevarandeplanen ska fastställas av Länsstyrelsen som är ytterst ansvarig för att målsättningen med området uppfylls. Bevarandeplanen ska revideras när ny kunskap tillkommer eller när förutsättningar för området ändras. Den ska tas fram och hållas aktuell i dialog med berörda intressenter och det är värdefullt om den som har ny information kontaktar Länsstyrelsen. Bevarandeplanen är i sig inte ett juridiskt bindande dokument varför formell reglering av skydd eller skötsel kan behövas t.ex. i form av beslut för naturreservat. Föreskrifter enligt eventuella skyddsbeslut gäller parallellt med den tillståndsplikt som råder vid åtgärder eller verksamheter inom ett Natura 2000-område.

Tillståndsplikt och samråd

För att inte skada naturvärden krävs tillstånd för verksamheter eller åtgärder som på ett betydande sätt kan påverka miljön i ett Natura 2000-område. Tillstånd kan även krävas för åtgärder utanför Natura 2000-området om de kan påverka miljön i området. Detta regleras i miljöbalken (7 kap. 27-29§§). Inför en ansökan ska ett samråd hållas med Länsstyrelsen angående utformningen av tillståndsansökan och tillhörande miljökonsekvensbeskrivning. Eftersom det kan vara svårt att avgöra vilka åtgärder som kräver tillstånd rekommenderas en tidig kontakt med Länsstyrelsen. Vid skogsbruksåtgärder hålls initialt ett samråd med Skogsstyrelsen. Information om Natura 2000 finns också på Länsstyrelsens webbsida eller genom kontakt med Länsstyrelsens enhet för naturvård på telefonnummer 010-224 70 00.

Foto: Länsstyrelsen Värmland

Överst vänster: violettekantad guldvinge, Dan Mangsbo - överst mitten: silvertärnor (D.M.) - överst höger: långskägg (D.M.)

nedtill vänster: vattendrag (D.M.) - nedtill höger: skog, Anders Tedeholm ©

Länsstyrelsen Värmland

651 86 Karlstad

010-224 70 00

www.lansstyrelsen.se/varmland





Lännsstyrelsen
Värmland

Bevarandeplan för Natura 2000-området SE0610143 Rännberg

Kommun: Torsby

Områdets totala areal: 86,8 ha

Bevarandeplanen uppdaterad av Länsstyrelsen: 2017-11-06

Bevarandeplanen fastställd av Länsstyrelsen: 2017-12-29

Markägarförhållanden:

Statligt och privat.

Regeringsbeslut, historik:

SPA: Nej, pSCI: 1998-01-01, SCI: 2005-01-01, SAC: 2011-03-01, regeringsbeslut
M2010/4648/Nm

Naturtyper och arter som ska bevaras i området:

Naturtyper och arter enligt art- och habitatdirektivet:

8220 - Silikatbranter

9010 - Taiga

9050 - Näringsrik granskog

1981 - Nordisk klipptuss, *Cynodontium suecicum*

Bevarandesyfte

Det överordnade bevarandesyftet för Natura 2000-nätverket är att bidra till bevarandet av biologisk mångfald genom att bibehålla eller återskapa gynnsam bevarandestatus för de naturtyper och arter som omfattas av EUs fågeldirektiv eller art- och habitatdirektiv. För det enskilda Natura 2000-området är det överordnade syftet att bevara eller återställa ett gynnsamt tillstånd för de naturtyper eller arter som utgjort grund för utpekandet av området.

Prioriterade bevarandevärden: I Natura 2000-området Rännberg är de naturskogsliknande skogsbestånden samt naturvärden knutna till livsmiljöer för mossan nordisk klipptuss de prioriterade bevarandevärdena.

Motivering: Området utgörs till stor del av en för regionen representativ skogsbevuxen bergsbrant med låg grad av mänsklig påverkan. Den orörda karaktären tillsammans med förekomst av basiska bergarter i området skapar goda förutsättningar för en variation av skogsmiljöer samt en hög biologisk mångfald.

Prioriterade åtgärder: Området är skyddat som naturreservat. Skötselinriktningen för områdets prioriterade naturtyper (taiga och näringsrik granskog) är i huvudsak att de ska få utvecklas fritt genom intern dynamik. I enlighet med syftet för reservatet bör områdets lövdominerade naturskog bevaras så att dess förutsättningar att hysa ett rikt och för biotopen specialiserat djur- och växtliv kan bestå med särskild hänsyn till ovanliga och rödlistade arter. För att uppnå detta bör skötselplanen revideras med angivande av lämpliga åtgärder för att bibehålla luckig, lövrik skog.

Beskrivning av området

Rännberget är ett drygt 500 meter högt hyperitberg som löper i nord-sydlig riktning och utgör ett mäktigt inslag i landskapet. Rännberget ligger i Värmlands finnbygder där svedjebruk förr var vanligt. Bergets lägre partier bestod tidigare av slätterängar och hagmark och delar av skogen på berget betades. Hävden upphörde gradvis i mitten av 1900-talet och marken har sedan övergått till högproduktiva granbestånd. De högre brantare sluttningarna är relativt opåverkade. Naturen på Rännberget utgörs av heterogena skogar av naturskogskaraktär. Inslaget av skadade och döda gamla lövträd är stort. Marken som omger Rännberget består främst av brukad skog.

Rännberget har sedan länge varit känt för sin rika flora. Den basiska berggrunden gynnar växtligheten. I den nedre delen av bergssluttningarna är vegetationen mycket frodig. Här har arter som blåsippan, trolldruva, stinksyska, vårärt, underviol och skogsvicker noterats. I fältskiktet i bäckraviner och fuktiga partier har många krävande arter noterats, utöver de ovan nämnda har arter som torta, hässlebrodd, lundarv, rödblåra, vildbalsamin, dvärghäxört, myska och hässleklocka noterats. I vissa delar förekommer stora bestånd av högvuxen strutbräken. I torrare partier har bland annat getrams, kärleksört, tjärblomster, smånunneört och kungsljus påträffats. I buskskiktet påträffas hassel, skogstry och tibast. Utöver de vanliga trädslagen gråal, björk, asp, sälg, gran, tall och hägg förekommer även inslag av alm, lönn och lind.

Den artrika och frodiga floran i kombination med god förekomst av död ved och mycket lövträd gynnar ett rikt insektsliv. På Rännberget har över 200 olika arter av storfjärilar observerats, varför berget är känt som en artrik fjärilslokal där många arter är knutna till lövdominerad luckig skog. Bland de ovanliga och rödlistade arterna som har påträffats är olvonvårvecklare, rotstreckjordfly, pantermätare, nätådrig parkmätare, skogskärrfältmätare och trolldruvemätare, varav den senare påträffades senast 1942 och räknas som starkt hotad i Sverige idag. Inom Natura 2000-området har även ett flertal rödlistade kärlväxter och lavar påträffats, såsom desmeknopp, aspgelélav och lunglav.

Vad kan påverka negativt

Skogsbruk, markavvattning åtgärder och annan exploatering är vanligtvis de största hoten mot den utpekade naturtyperna (taiga och näringsrik granskog) i Natura 2000-området Rännberg. Naturtypen silikatbranter är framförallt känslig för bergtäkt och slitage från friluftsliv (t.ex. eldning, bergsklättring). Föreskrifter och skötselplan i gällande beslut för Rännbergs naturreservat bedöms dock kunna eliminera traditionell hotbild mot de naturtyper och den art som finns utpekade inom området. Åtgärder som sker i det runtomliggande skogslandskapet kan indirekt utgöra hot. Detta kräver god tillämpning av generell naturvårdshänsyn även utanför Natura 2000-områdets gränser. Kvävenedfall och sur nederbörd kan även på sikt utgöra indirekta hot, främst gäller det känsliga lavar och mossor.

Se även beskrivning av negativ påverkan för utpekade naturtyper.

Bevarandeåtgärder

Följande bestämmelser och åtgärder bidrar på olika sätt till att utpekade naturtyper och/eller arter

uppnår och bibehåller gynnsamt bevarandetillstånd i Natura 2000-området.

Gällande regelverk 2017:

- Svenska Natura 2000-områden utgör riksintressen enligt 4 kap. 8 § miljöbalken.
- Enligt första stycket i 7 kap. 28 a § miljöbalken krävs tillstånd för att bedriva verksamheter eller vidta åtgärder som på ett betydande sätt kan påverka miljön i ett Natura 2000-område. Tillstånd enligt första stycket krävs inte för verksamheter och åtgärder som direkt hänger samman med eller är nödvändiga för skötseln och förvaltningen av det berörda området. Innan en tillståndsansökan lämnas in ska samråd hållas med Länsstyrelsen m.fl. (enligt 6 kap. 4 § miljöbalken).
- Med stöd av 26 kap. 9 § miljöbalken får tillsynsmyndigheten i det enskilda fallet besluta om de förelägganden och förbud som behövs för att miljöbalken samt föreskrifter, domar och andra beslut som har meddelats med stöd av miljöbalken ska följas.
- Tillstånd till bergtäkt krävs enligt 9 kap. miljöbalken
- För markavvattning råder tillståndsplikt enligt 11 kap. miljöbalken.
- Beslutade föreskrifter och skötselplan för naturreservatet Rännberg. Hela Natura 2000-området omfattas av skydd som naturreservat.
- Natura 2000-området ingår i ett större område som är klassat som riksintresse för naturvård enligt 3 kap. 6 § miljöbalken.

Se även beskrivning av "Gällande regelverk 2017" för utpekad art.

Skydd/skötsel:

Natura 2000-området Rännberg omfattas av skydd genom beslut om bildande av naturreservat från 1996. Reservatet bildades i syfte att bevara ett hyperitberg med lövrika skogsbestånd och en mångfald växt- och djurarter. Den nuvarande förvaltningsinriktningen i reservatbeslutets föreskrifter och skötselplan innebär för områden med skogsmark med utpekade Natura 2000-naturtyper att de tillåts utvecklas fritt genom intern dynamik. I enlighet med syftet för reservatet bör områdets lövdominerade naturskog bevaras så att dess förutsättningar att hysa ett rikt och för biotopen specialiserat djur- och växtliv kan bestå med särskild hänsyn till ovanliga och rödlistade arter. För att uppnå detta bör skötselplanen revideras med angivande av lämpliga åtgärder för att bibehålla luckig, lövrik skog.

Bevarandetillstånd

Se beskrivning av bevarandetillstånd för utpekade naturtyper och utpekad art.

Uppföljning av naturtyper och arter

Länsstyrelsen ansvarar för att uppföljning av bevarandemål genomförs. Uppföljningen ska ske enligt de manualer för skyddade områden som har tagits fram av Naturvårdsverket. Mätbara mål, så kallade målindikatorer, ska registreras i databasen SkötselDOS. Dessa målindikatorer följs sedan upp. Målsättningen är att kunna se om de bevarandemål som satts upp i bevarandeplaner och skötselplaner uppfylls, att skötseln fungerar och att Natura 2000 - naturtyperna och arterna har gynnsamt tillstånd.

Naturtyper och arter enligt art- och habitatdirektivet:

8220 - Silikatbranter

Areal: 0,53 ha. Arealen fastställd i regeringsbeslut

Beskrivning

Naturtypen silikatbranter förekommer på tre platser i Natura 2000-området Rännberg. Branterna ligger i de övre delarna av bergsslutningen. Två av branter täcker var för sig en yta på cirka 0,2 hektar, medan den tredje branten är mindre (cirka 0,1 hektar).

Naturtypen utgörs av silikatrika klippor, med vegetation på stenhällar och i sprickor. Naturtypen är spridd i Sverige och omfattar alla sluttningar eller lutande klippytor (minst 30 grader) med silikatrika bergarter, förutom klippor som påverkas av havet. Berggrunden utgörs av svårvittrade och näringsfattiga graniter, gnejser och mesotrofa bergarter som t.ex. kalkfattiga skiffrar. Oftast är branten högre än fem meter och består huvudsakligen av fast berggrund till skillnad från rasmarker. Vegetationen utgörs av kärlväxter i sprickor samt av lavar och mossor på de branta klippväggarna och under överhäng. Naturtypen är i regel tämligen artfattig när det gäller kärlväxter. På klippställarna förekommer däremot rikligt med lavar och i sprickorna växer sparsamt med ormbunkar, enstaka gräs och mossor. I habitatet ingår också mindre klippphyllor med vegetation jämte de arter som växer i klippsprickor och under överhäng. Träd förekommer normalt inte, men i mindre branter ska krontäckningen alltid vara mindre än 30 %. Växtsamhällena varierar starkt med exponeringsgrad och fuktighetsförhållanden. Förekomsten av sprickbildningar, översilade ytor och klippphyllor med tunt jordtäckte är viktiga faktorer för vegetationen. Branterna är ofta boplats för rovfåglar.

För att den ingående naturtypen silikatbranter ska uppnå och bibehålla gynnsamt bevarandetilstånd på lång sikt bör nedanstående förutsättningar uppfyllas:

- Intilliggande skog vid brantens fot som ger beskuggning och därmed begränsar avdunstningen.
- Skog på brantens topp leder till ett jämnare flöde av vatten nedför branten.
- Substratet är naturligt och därmed lämpligt för etablering av växter och upprätthållandet av vegetationen.
- Den för naturtypen karakteristiska vegetationen och strukturerna är en förutsättning för många av de typiska arterna som där har sin livsmiljö. Om de typiska arterna inte minskar påtagligt indikerar de att naturtypen upprätthåller viss kvalitet och viktiga ekologiska funktioner och därmed ett gynnsamt bevarandetilstånd för naturtypen.

Bevarandemål

Arealen av silikatbranter (8220) ska vara minst 0,53 hektar. Silikatbranternas substrat ska vara orört och bara påverkas av naturliga processer. Hydrologin ska vara opåverkad. Det ska finnas typiska arter bland kärlväxter och lavar.

Negativ påverkan

Faktorer som utgör eller kan utgöra hot mot naturtypen:

- Bergtäkt förstör strukturer, funktioner och leder till förändringar i artsammansättning.
- Intensivt friluftsliv, särskilt bergsklättring, med slitage och störning som följd.
- Klimatförändringar som leder till förändrad konkurrenssituation och vegetationssammansättning, bland annat genom en utbredning av buskvegetation.

Se även beskrivning av negativ påverkan på områdesnivå.

Bevarandeåtgärder

Naturtypen lämnas för fri utveckling.

Se även beskrivning av bevarandeåtgärder på områdesnivå.

Bevarandetillstånd

Områdena med naturtypen silikatbranter har inventerats i fält och har klassats utgöra fullgod Natura-naturtyp. Bevarandetillståndet bedöms som gynnsamt.

9010 - Taiga

Areal: 25,1 ha. Arealen fastställd i regeringsbeslut

Beskrivning

I Natura 2000-området Rännberget förekommer naturtypen taiga i de nedre delarna av branten i området. Två bestånd av denna naturtyp täcker drygt en fjärdedel av Natura 2000-områdets totala yta. Förekomsten av död ved är förhållandevis god.

Naturtypen förekommer i boreal-boreonemoral zon på torr-blöt och näringsfattig-näringsrik mark och innefattar i typfallet produktiv skogsmark. Trädskiktets krontäckningsgrad är normalt 30-100 % och utgörs av gran, tall, björk, asp, rönn och sälg. Små inslag av andra inhemska trädslag kan förekomma. Naturtypen innefattar även brandfält och stormfällningar som då kan innebära en lägre krontäckning. Skogen ska vara, eller i en relativt nära framtid kunna bli, naturskog eller likna naturskog m.a.p. egenskaper och strukturer. Den kan ha påverkats av t.ex. plockhuggning, bete eller naturlig störning. Skogen ska vara i ett sent eller i ett relativt sent successionsstadium. Det ska finnas gamla träd och död ved och en kontinuitet för de aktuella trädslagen. Om naturliga störningsprocesser eller skötselåtgärder i syfte att imitera sådana har påverkat området kan även områden i yngre successionsstadier ingå. Skogens hydrologi är inte under stark generell påverkan från markavvattning. Näringskrävande örter finns endast undantagsvis. Naturtypen hyser vanligtvis en mängd rödlistade arter som gynnas av lång skoglig kontinuitet, gamla träd, död ved eller brandfält och successionsstadier efter brand.

För att den ingående naturtypen taiga ska uppnå och bibehålla gynnsamt bevarandetillstånd på lång sikt bör nedanstående förutsättningar uppfyllas:

- Skogen lämnas för fri utveckling där naturvärdena utvecklas genom naturlig dynamik.
- Upprätthållande och återintroduktion av naturliga störningar, såsom brand, som viktiga processer.
- Upprätthållande och återställande av naturlig hydrologi.
- Upprätthållande och återintroduktion av extensiv hävd i vissa fall.
- Den för naturtypen karakteristiska vegetationen och strukturerna är en förutsättning för många av de typiska arterna som där har sin livsmiljö. Om de typiska arterna inte minskar påtagligt indikerar de att naturtypen upprätthåller viss kvalitet och viktiga ekologiska funktioner och därmed ett gynnsamt bevarandetillstånd för naturtypen.

Bevarandemål

Arealen av taiga (9010) ska vara minst 25,1 hektar. Småskaliga naturliga processer, som t.ex. trädens föryngring, åldrande och avdöende samt omkullfallna träd och luckbildning liksom periodvisa omvälvande störningar i form av t.ex. insektsangrepp, stormfällning, översvämning eller brand ska påverka dynamik och struktur. Naturlig hydrologi och naturliga grundvattennivåer som skapar markfuktighet ska påverka dynamik och struktur. Skog med högre krontäckning ska utvecklas och skogen ska domineras av barrträd medan lövträd ska utgöra ett måttligt inslag i området. Trädskiktet ska vara olikåldrigt och flerskiktat. Förekomsten av strukturer/substrat i form av gamla träd ska minst vara tämligen allmän och förekomsten av död ved i olika former ska minst vara måttlig. Främmande trädarter ska inte finnas i området. Det ska finnas typiska arter som gynnas av lång skoglig kontinuitet inom följande grupper: lavar, mossor och svampar.

Negativ påverkan

Faktorer som utgör eller kan utgöra hot mot naturtypen:

- Avverkning i olika former reducerar förekomsten av lämpliga strukturer. Sådana åtgärder i intilliggande områden kan även de vara skadliga genom att de påverkar lokalklimatet i område

med denna naturtyp.

- Markskador. Förutom den mekaniska skadan kan hydrologin påverkas och naturmiljön förändras.
- Produktionshöjande åtgärder inom skogsbruket såsom gödsling, markberedning och dikning som även påverkar hydrologin.
- Exploatering av området i olika former.
- Fragmentering, t.ex. skogsbilvägar kan isolera organismpopulationer.
- Nedfall av kemiska ämnen. T.ex. svavel-, metall- och kväveföreningar. Sistnämnda med effekten att de är skadliga för svampar och lavar, samtidigt som de kan vara gödande och ge förändringar i vegetationen.
- Brist på dynamik. Brist på vissa stadier i skogens utveckling kan få till följd att de ingående arternas habitat försvinner. Exempel på viktiga dynamiska krafter är brand, översvämning, vind och angrepp av insekter och svamp.
- Systempåverkande arter, t.ex. betestryck från klövvilt som kan påverka lövträdsföryngringen och invasiva främmande arter som har potential att skada den naturliga floran och faunan.

Se även beskrivning av negativ påverkan på områdesnivå.

Bevarandeåtgärder

Se beskrivning av bevarandeåtgärder på områdesnivå.

Bevarandetillstånd

Ett av de två bestånden med naturtypen taiga, vilket utgör huvuddelen av den totala ytan med taiga i området, inventerades i fält 2007. Detta har klassats utgöra icke fullgod Natura-naturtyp och har inte tillräckliga strukturkvaliteter, bland annat för liten förekomst av gamla träd, som behövs för att nå upp till naturskogskaraktär. Bevarandetillståndet för naturtypen bedöms som icke gynnsamt.

9050 - Näringsrik granskog

Areal: 54,97 ha. Arealen fastställd i regeringsbeslut

Beskrivning

Naturtypen näringsrik granskog förekommer i Natura 2000-området Rännberget i de övre delarna av branten i området men även i de nedre delarna av branten i områdets mellersta och norra delar. Skog av denna naturtyp upptar drygt 60 % Natura 2000-områdets totala yta. Förekomsten av död ved är god i stora delar, i vissa delar mycket god.

Näringsrika granskogar förekommer framför allt i boreal region, ofta på basisk berggrund och i södra Sverige ofta på mullrik brunjord. Naturtypen är näringsrik och torr-blöt och översilning kan förekomma. Den ligger ofta i sänkor, på dalbottnar eller i sluttningar med finsediment och/eller rörligt markvatten men kan även förekomma på flack mark. Trädsiktets krontäckningsgrad är normalt 50-100 %, varav gran utgör minst 50 % av grundytan. Utöver gran kan samtliga inhemska trädslag förekomma. Skogen ska vara, eller i en relativt nära framtid kunna bli, naturskog eller likna naturskog m.a.p. egenskaper och strukturer. Den kan ha påverkats av t.ex. plockhuggning, bete eller naturlig störning. Skogen ska vara i ett sent eller i ett relativt sent successionsstadium. Det ska finnas gamla träd och död ved och en kontinuitet för de aktuella trädslagen. Om naturliga störningsprocesser eller skötselåtgärder i syfte att imitera sådana har påverkat området kan även områden i yngre successionsstadier ingå. Fältskiktet är i huvudsak präglat av näringsrika förhållanden och är välutvecklat och artrikt. Ofta är även faunan artrik, speciellt när det gäller ryggradslösa djur.

För att den ingående naturtypen näringsrika granskogar ska uppnå och bibehålla gynnsamt bevarandetilstånd på lång sikt bör nedanstående förutsättningar uppfyllas:

- Skogen lämnas för fri utveckling där naturvärdena utvecklas genom naturlig dynamik.
- Upprätthållande och återställande av naturlig hydrologi.
- Upprätthållande och återintroduktion av extensiv hävd.
- Den för naturtypen karakteristiska vegetationen och strukturerna är en förutsättning för många av de typiska arterna som där har sin livsmiljö. Om de typiska arterna inte minskar påtagligt indikerar de att naturtypen upprätthåller viss kvalitet och viktiga ekologiska funktioner och därmed ett gynnsamt bevarandetilstånd för naturtypen.

Bevarandemål

Arealen av näringsrik granskog (9050) ska vara minst 54,97 hektar. Bestånden ska formas av småskaliga naturliga processer, t.ex. trädens föryngring, åldrande och avdöende samt omkullfallna träd och luckbildning, liksom periodvisa omvälvande störningar, t.ex. insektsangrepp, översvämning eller stormfällning ska påverka dynamik och struktur. Naturlig hydrologi och naturliga grundvattennivåer som skapar markfuktighet ska påverka dynamik och struktur. Skog med högre krontäckning ska utvecklas och skogen ska domineras av barrträd (gran) medan lövträd ska utgöra ett måttligt inslag i delar av området med naturtypen. Trädsiktet ska vara olikåldrigt och flerskiktat. Förekomsten av strukturer/substrat i form av gamla träd ska minst vara tämligen allmän och förekomsten av död ved i olika former ska minst vara måttlig. Främmande trädarter ska inte finnas i området. Det ska finnas typiska arter som gynnas av lång skoglig kontinuitet inom följande grupper: kärleväxter, mossor och svampar.

Negativ påverkan

Faktorer som utgör eller kan utgöra hot mot naturtypen:

- Brist på dynamiska krafter såsom brand, ras och översvämning.
- Avverkning i olika former reducerar förekomsten av lämpliga strukturer. Sådana åtgärder i intilliggande områden kan även de vara skadliga genom att de påverkar lokalklimatet i område

med denna naturtyp.

- Markskador. Förutom den mekaniska skadan kan hydrologin påverkas och naturmiljön förändras.
- Produktionshöjande åtgärder inom skogsbruket såsom gödsling, markberedning och dikning som även påverkar hydrologin.
- Nedfall av kemiska ämnen. T.ex. svavel-, metall- och kväveföreningar. Sistnämnda med effekten att de är skadliga för svampar och lavar, samtidigt som de kan vara gödande och ge förändringar i vegetationen.
- Betestryck från klövvilt som kan påverka lövträdsfryngringen.
- Exploatering.
- Fragmentering, t.ex. skogsbilvägar kan isolera organismpopulationer.

Se även beskrivning av negativ påverkan på områdesnivå.

Bevarandeåtgärder

Se beskrivning av bevarandeåtgärder på områdesnivå.

Bevarandetillstånd

Bestånden med naturtypen näringsrik granskog inventerades i fält 2007. Dessa har klassats utgöra icke fullgod Natura-naturtyp och har inte tillräckliga strukturkvaliteter, bland annat för liten förekomst av gamla träd, som behövs för att nå upp till naturskogskaraktär.

Bevarandetillståndet bedöms som icke gynnsamt.

1981 - Nordisk klipptuss, *Cynodontium suecicum*

Artens förekomst är fastställd i regeringsbeslut.

Beskrivning

År 2007 inventerades arten i Natura 2000-området Rännberg varvid fem delförekomster med en sammanlagd växyta på 37 kvadratdecimeter noterades. Samtliga växtplatser var belägna i områdets nordöstra del.

Nordisk klipptuss förekommer i framförallt Norrland. Arten växer i skogsklädda bergbranter och föredrar lodräta bergväggar i skyddat läge för sol- och vindexponering. Den kan även förekomma i mer öppna branter men då i klyftor, sprickor och partier påverkade av översilning. Arten växer främst på silikatbergarter. Den föredrar halvskugga, oftast trädkugga. Nordisk klipptuss sprider sig med hjälp av sporer. Arten förväntas normalt kunna sprida sig som mest en meter vegetativt och fem kilometer med sporer under en 10-årsperiod.

För att den ingående arten nordisk klipptuss ska uppnå och bibehålla gynnsamt bevarandetillstånd på lång sikt bör nedanstående förutsättningar uppfyllas:

- Förekomst av bergbranter, helst med lodräta bergväggar.
- Skyddande ridå av skuggande och vindskyddande träd framför växtplatsen.
- God luftkvalitet

Bevarandemål

Nordisk klipptuss (1981) ska finnas i området i för arten lämplig livsmiljö. Artens populationsutveckling ska vara stabil och inte visa på bestående nedgång. Livsmiljön bestående av branter i områdets skogsmiljöer ska förekomma i sådan omfattning att arten kan fortleva långsiktigt i området.

Negativ påverkan

Faktorer som utgör eller kan utgöra hot mot arten:

- Avverkning av träd i bergbranter vilket gör att växtplatsen exponeras för sol och vind.
- Luftföroreningar.

Se även beskrivning av negativ påverkan på områdesnivå.

Bevarandeåtgärder

Gällande regelverk 2017:

- Arten ingår i art- och habitatdirektivets bilaga 2 och den är inte en prioriterad art där.
- Vilt levande exemplar av arten är fridlyst enligt 8 § artskyddsförordningen (2007:845) vilket innebär att det är förbjudet att i den omfattning som framgår av bilaga 2 plocka, gräva upp eller på annat sätt ta bort eller skada hela eller delar av exemplar.
- Enligt 13 § artskyddsförordningen kan vilt levande exemplar av arten samlas in under förutsättning att det behövs för att rapportera arten och under att vissa villkor uppfylls.

Behov av ytterligare bevarandeåtgärder:

- Regelbunden inventering av förekomsten av nordisk klipptuss behöver utföras för att följa dess populationsutveckling i området. Förslagsvis vart 10 år.

Se även beskrivning av bevarandeåtgärder på områdesnivå.

Bevarandetillstånd

Lämplig livsmiljö för arten finns i området och förekomsten av arten bedöms som god. Här finns både skogsklädda bergsbranter skyddade mot exponering och mer öppna branter med

klyftor, sprickor samt partier med översilning. Habitatkravet silikatbergarter uppfylls även. Mot bakgrund av detta bedöms bevarandetillståndet som gynnsamt för arten.

Dokumentation

Följande underlag har använts vid sammanställningen av bevarandeplanen:

- ArtDatabanken SLU. Artfakta. (<http://artfakta.artdatabanken.se>)
- Artportalen. ArtDatabanken SLU, Uppsala. Artuppgifter, sökning 2017-09. (<http://www.artportalen.se>)
- Berglind, S-Å. 1989. Inventering av storfjärilsfaunan på Rännberget, Torsby kommun. Rapport 1989:7. Länsstyrelsen i Värmlands län.
- Länsstyrelsen i Värmlands län. 1996. Beslut om bildande av naturreservatet Rännberg. Beslut 1996-06-03.
- Länsstyrelsen i Värmlands län. Basinventering 2005-2009 inklusive kompletterande inventeringar, bedömningar och kvalitetssäkring av Natura 2000-områden. Opublicerat.
- Länsstyrelsen i Värmlands län. 2006. Bevarandeplan Natura 2000. Rännberg. Fastställd 2006-03-15.
- Lönnell, N. 2001. Inventering av nordisk klipptuss i Värmland. (opublicerad)
- Naturvårdsverket. 2011. Vägledning för svenska arter i habitatdirektivets bilaga 2. NV-01162-10. Art 1981, Nordisk klipptuss. (<http://www.naturvardsverket.se>)
- Naturvårdsverket. 2011. Vägledning för svenska naturtyper i habitatdirektivets bilaga 1. NV-04493-11. Naturtyp 8220, Silikatbranter. (<http://www.naturvardsverket.se>)
- Naturvårdsverket. 2012. Vägledning för svenska naturtyper i habitatdirektivets bilaga 1. NV-04493-11. Naturtyp 9010, Taiga. (<http://www.naturvardsverket.se>)
- Naturvårdsverket. 2012. Vägledning för svenska naturtyper i habitatdirektivets bilaga 1. NV-04493-11. Naturtyp 9050, Näringsrika granskogar. (<http://www.naturvardsverket.se>)

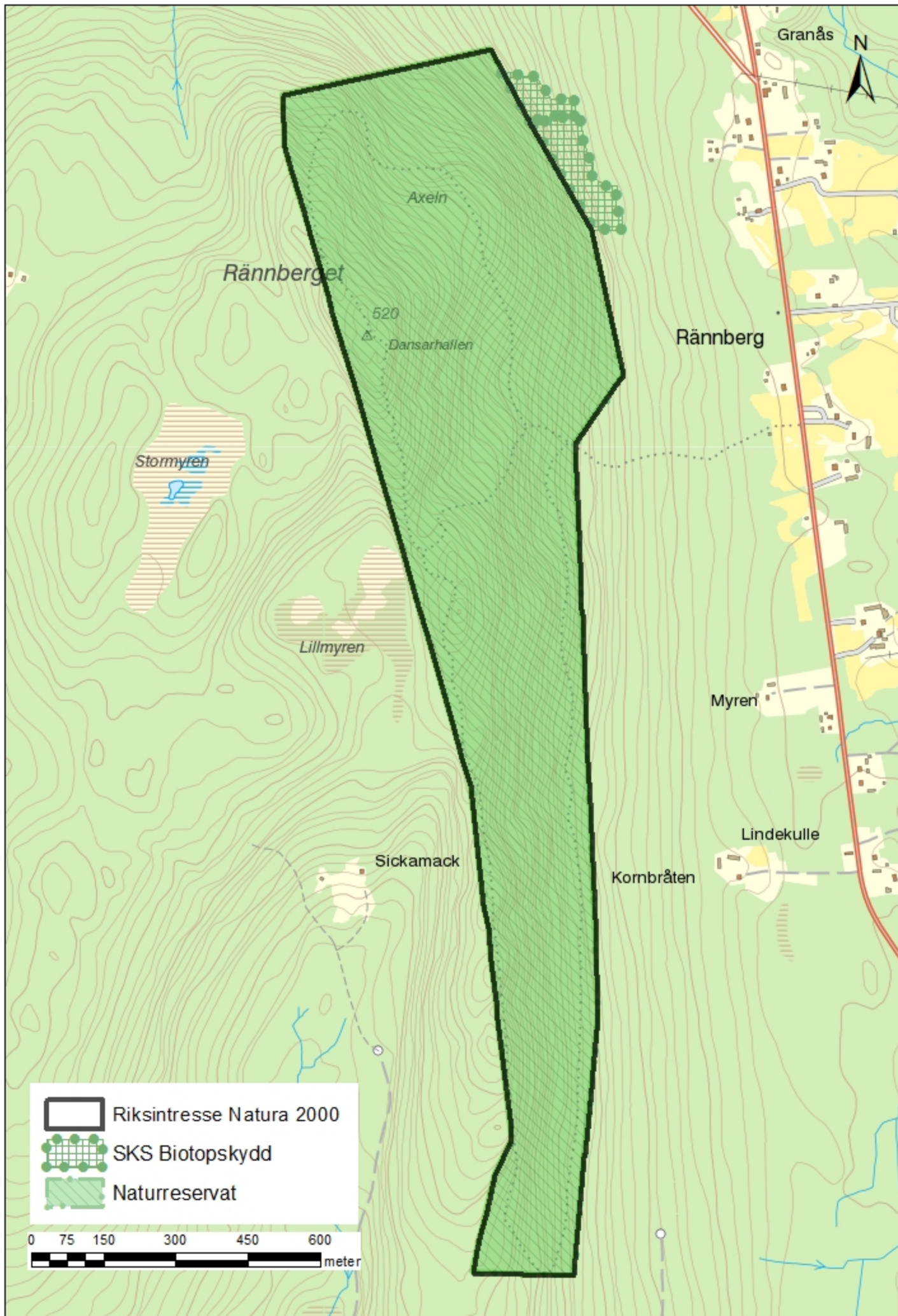
Bilagor

1. Översiktskarta
2. Karta över Natura 2000-områdets avgränsning
3. Naturtypskarta

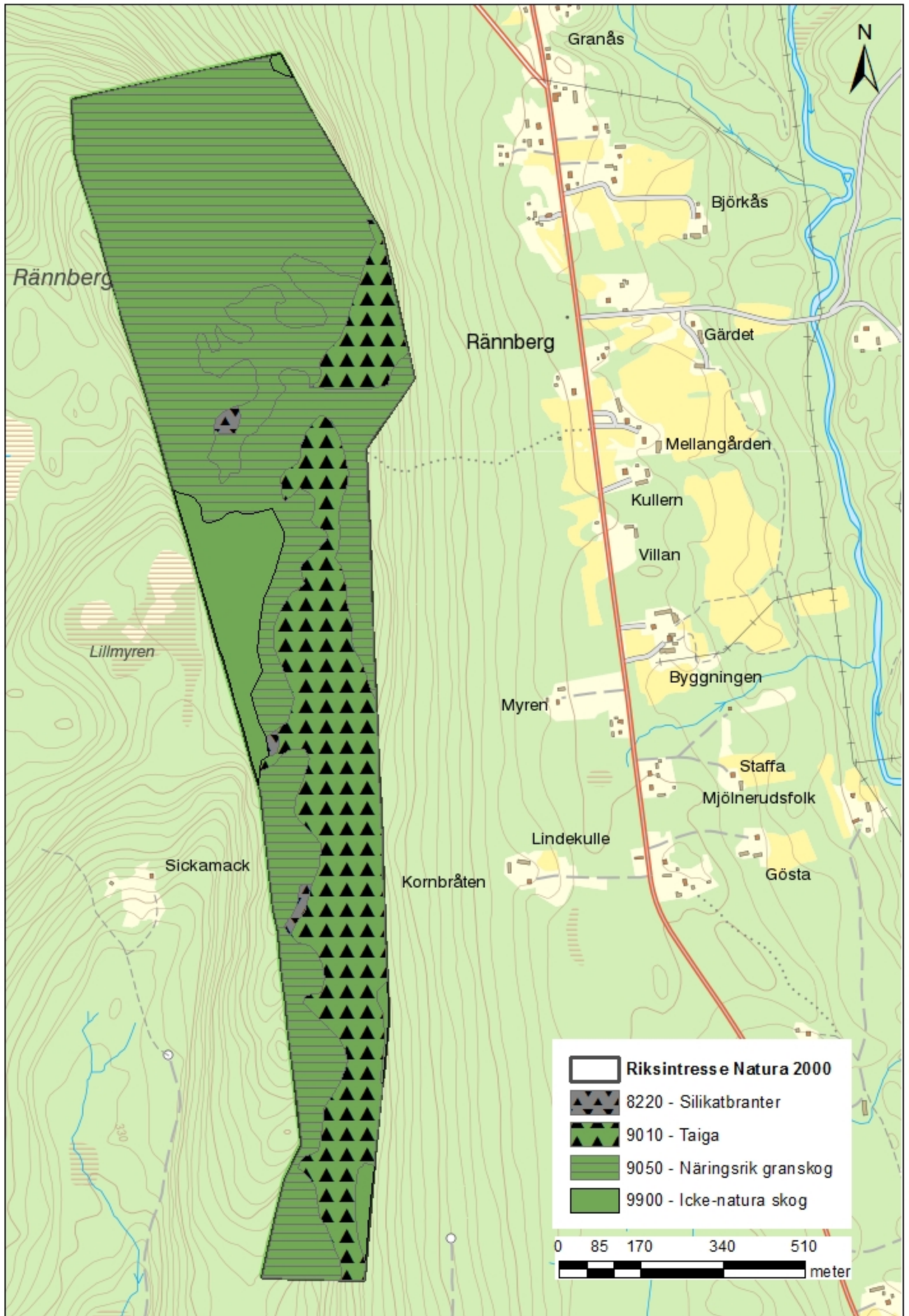
Bilaga 1. Översiktskarta med markering för Natura 2000-området Rännberg



Bilaga 2. Karta med Natura 2000-områdets avgränsning



Bilaga 3. Naturtypskarta för Natura 2000 - området Rännberg





Länsstyrelsen
Värmland

Länsstyrelsen Värmland, 651 86 Karlstad, 010-224 70 00
www.lansstyrelsen.se/varmland