



Länsstyrelsen
Värmland

Bevarandeplan för Natura 2000-området

SE0610201 Dundern



Natura 2000

Natura 2000 är ett nätverk av utpekade områden med höga naturvärden inom EU. Målet med nätverket är att hejda utrotningen av vilda djur och växter och hindra att deras livsmiljöer förstörs. Nätverket är en av hörnstenarna i EU:s arbete med att bevara biologisk mångfald. Alla medlemsländer har ansvar att peka ut representativa områden för fåglar som är angivna i EUs fågeldirektiv (SPA) och för naturtyper och arter som är angivna i EU:s art- och habitatdirektiv (SCI/SAC). Genom utpekandet åtar sig länderna att långsiktigt bevara de utpekade naturvärdena i områdena. I fågeldirektivet och habitatdirektivet listas 170 naturtyper och sammanlagt cirka 900 växt- och djurarter som särskilt värdefulla. 90 av naturtyperna och drygt 100 av djur- och växtarterna i habitatdirektivets bilaga 1 och 2 finns i Sverige. Därtill häckar regelbundet cirka 60 av fågeldirektivets fåglar i vårt land.

Bevarandeplaner

För varje Natura 2000-område ska Länsstyrelsen ta fram en bevarandeplan. I några fall där Natura 2000-området också är naturreservat skrivs en kombinerad bevarandeplan och skötselplan. Bevarandeplanen ska innehålla en beskrivning av området med bevarandesyfte, bevarandemål och beskrivningar av de naturtyper och arter som ska bevaras. Bevarandemålen formuleras utifrån de förutsättningar som de utpekade arterna och naturtyperna behöver för att de ska ha gynnsamt bevarandetillstånd i området. Hot mot Natura 2000-områdets arter och naturtyper samt behov av bevarandeåtgärder, t.ex. skydd eller skötsel, ska också beskrivas. Informationen ska ligga till grund för förvaltning och tillståndsprövning enligt miljöbalken.

I bevarandeplanen redovisas gränser, naturtyper och arter enligt bästa tillgängliga kunskap. Uppgifterna skiljer sig i vissa fall från vad som är beslutat av regeringen och kommer av Länsstyrelsen i dessa fall att föreslås som ändringar till regeringen vid nästa revideringstillfälle. Förvaltning och tillståndsprövning ska utgå från den verkliga förekomsten av naturtyper och arter, varför det är nödvändigt att bevarandeplanen redovisar denna, även om uppgifterna inte har hunnit beslutas av regeringen.

Bevarandeplanen ska fastställas av Länsstyrelsen som är ytterst ansvarig för att målsättningen med området uppfylls. Bevarandeplanen ska revideras när ny kunskap tillkommer eller när förutsättningar för området ändras. Den ska tas fram och hållas aktuell i dialog med berörda intressenter och det är värdefullt om den som har ny information kontaktar Länsstyrelsen. Bevarandeplanen är i sig inte ett juridiskt bindande dokument varför formell reglering av skydd eller skötsel kan behövas t.ex. i form av beslut för naturreservat. Föreskrifter enligt eventuella skyddsbeslut gäller parallellt med den tillståndsplikt som råder vid åtgärder eller verksamheter inom ett Natura 2000-område.

Tillståndsplikt och samråd

För att inte skada naturvärden krävs tillstånd för verksamheter eller åtgärder som på ett betydande sätt kan påverka miljön i ett Natura 2000-område. Tillstånd kan även krävas för åtgärder utanför Natura 2000-området om de kan påverka miljön i området. Detta regleras i miljöbalken (7 kap. 27-29§§). Inför en ansökan ska ett samråd hållas med Länsstyrelsen angående utformningen av tillståndsansökan och tillhörande miljökonsekvensbeskrivning. Eftersom det kan vara svårt att avgöra vilka åtgärder som kräver tillstånd rekommenderas en tidig kontakt med Länsstyrelsen. Vid skogsbruksåtgärder hålls initialt ett samråd med Skogsstyrelsen. Information om Natura 2000 finns också på Länsstyrelsens webbsida eller genom kontakt med Länsstyrelsens enhet för naturvård på telefonnummer 010-224 70 00.

Foto: Länsstyrelsen Värmland

Överst vänster: violettkantad guldvinge, Dan Mangsbo - överst mitten: silvertärnor (D.M.) - överst höger: långskägg (D.M.)
nedtill vänster: vattendrag (D.M.) - nedtill höger: skog, Anders Tedeholm ©



Bevarandeplan för Natura 2000-området SE0610201 Dundern

Kommun: Torsby

Områdets totala areal: 149,5 ha

Bevarandeplanen uppdaterad av Länsstyrelsen: 2017-11-06

Bevarandeplanen fastställd av Länsstyrelsen: 2017-12-29

Markägarförhållanden:

Statligt.

Regeringsbeslut, historik:

SPA: 2003-04-01, regeringsbeslut M2002/3916/Na, pSCI: 2002-01-01, SCI: 2005-01-01,
SAC: 2011-03-01, regeringsbeslut M2010/4648/Nm

Naturtyper och arter som ska bevaras i området:

Naturtyper och arter enligt art- och habitatdirektivet samt fågeldirektivet:

7140 - Öppna mossar och kärr

7230 - Rikkärr

9010 - Taiga

91D0 - Skogsbevuxen myr

A104 - Järpe, *Bonasa bonasia*

A108 - Tjäder, *Tetrao urogallus*

A223 - Pärluggla, *Aegolius funereus*

A236 - Spillkråka, *Dryocopus martius*

A241 - Tretåig hackspett, *Picoides tridactylus*

A409 - Orre, *Tetrao tetrix tetrix*

Bevarandesyfte

Det överordnade bevarandesyftet för Natura 2000-nätverket är att bidra till bevarandet av biologisk mångfald genom att bibehålla eller återskapa gynnsam bevarandestatus för de naturtyper och arter som omfattas av EUs fågeldirektiv eller art- och habitatdirektiv. För det enskilda Natura 2000-området är det överordnade syftet att bevara eller återställa ett gynnsamt

tillstånd för de naturtyper eller arter som utgjort grund för utpekandet av området.

Prioriterade bevarandevärden: I Natura 2000-området Dundern är de prioriterade bevarandevärdena de naturskogsliknande skogsbestånden på fastmark, de mer eller mindre öppna myrmarkerna samt förekomst av pärluggla och flera arter av hackspettar och skogshöns. Vid eventuella målkonflikter ska naturvärden knutna till naturtypen taiga prioriteras i första hand, medan naturvärden knutna till naturtyperna öppna mossar och kärr samt skogsbevuxen myr prioriteras i andra hand.

Motivering: Området, med sina två delområden, är ett för regionen representativt bergskogsområde med insprängda våtmarker. Hydrologin i området är endast i begränsad omfattning påverkad av dikning eller andra åtgärder, vilket bidrar till områdets sammantaget mycket höga naturvärden.

Prioriterade åtgärder: Delområdena i Natura 2000-området är skyddade som naturreservat. Skötselriktningen för områdets prioriterade naturtyper är att de tillåts utvecklas fritt genom intern dynamik.

Beskrivning av området

Natura 2000-området Dundern är beläget i nordvästra Värmland, cirka 5 km från norska gränsen. Natura-området, vilket består av två delområden, ligger i en trakt med mycket höga naturvärden. Inom en radie av tre kilometer finns ytterligare fyra Natura-områden (Ivana, Gartosofta, Mammaberget och Soienmagg) samt en rad nyckelbiotoper utsedda av Skogsstyrelsen. Skogsmarken domineras av granskog med inslag av lövträd som asp, björk, sälg och rönn. Bestånden är till stor del flerskiktade med en varierande grad av luckighet. Fältskiktet består främst av blåbärstyp med inslag av frodigare partier av högörtstyp samt partier med sumpskog där vitmossorna dominerar. Mängden död ved samt torrakor varierar över området men är generellt sett god. Skogens naturskogskaraktär i kombination med bergimpediment och ett flertal lodytor bidrar till en rik förekomst av lavar, mossor och svampar. Här förekommer arter som violettgrå tagellav, skuggblåslav, luddlav och norsk näverlav. Även den rödlistade och starkt hotade laven långt broktagel har påträffats sparsamt i området. Andelen myrmark i Natura 2000-området är relativt hög. De öppna myrarna samt skogsmarkens naturskogskaraktär gynnar ett rikt och varierande fågelliv. Här trivs exempelvis flera vadare, skogshöns, ugglor och hackspettar. Delar av myrområdet Vottso som ligger i områdets sydöstra del har kalkats under senare tid varför dessa myrmarker bedöms inte uppfylla kriterierna för att klassas som Natura-naturtyp.

Naturreservatet Dundern bildades år 2011 i syfte att bevara biologisk mångfald i ett stort område med skogar och våtmarker med dess flora och fauna. Skogs- och myrmarken i reservatet ska tillåtas att utvecklas fritt genom intern dynamik.

Vad kan påverka negativt

Produktionsskogsbruk är vanligtvis det största hotet mot de utpekade skogsnaturtyperna. Sådant hot elimineras dock genom att Natura 2000-området är skyddat genom naturreservatet Dundern och dess föreskrifter. Några andra direkta hotfaktorer bedöms inte föreligga mot Natura 2000-området i dagsläget. Åtgärder som sker i det runtomliggande skogslandskapet kan dock indirekt utgöra hot mot Dunderns naturtyper och dess ingående arter. Flera av områdets fågelarter är beroende av stora arealer med lämplig livsmiljö. Detta kräver ett naturvårdstänkande även utanför Natura-områdets gränser. På sikt kan dock ökat kvävenedfall och sur nederbörd påverka förekomsten av känsliga arter negativt. Mest känsliga för detta är förmodligen lavar och mossor.

Se även beskrivning av negativ påverkan för utpekade naturtyper och arter.

Bevarandeåtgärder

Följande bestämmelser och åtgärder bidrar på olika sätt till att utpekade naturtyper och/eller arter uppnår och bibehåller gynnsamt bevarandetillstånd i Natura 2000-området.

Gällande regelverk 2017:

- Svenska Natura 2000-områden utgör riksintressen enligt 4 kap. 8 § miljöbalken.
- Enligt första stycket i 7 kap. 28 a § miljöbalken krävs tillstånd för att bedriva verksamheter eller vidta åtgärder som på ett betydande sätt kan påverka miljön i ett Natura 2000-område. Tillstånd enligt första stycket krävs inte för verksamheter och åtgärder som direkt hänger samman med eller är nödvändiga för skötseln och förvaltningen av det berörda området. Innan en tillståndsansökan lämnas in ska samråd hållas med Länsstyrelsen m.fl. (enligt 6 kap. 4 § miljöbalken).
- Med stöd av 26 kap. 9 § miljöbalken får tillsynsmyndigheten i det enskilda fallet besluta om de förelägganden och förbud som behövs för att miljöbalken samt föreskrifter, domar och andra beslut som har meddelats med stöd av miljöbalken ska följas.
- För markavvattning råder tillståndsplikt enligt 11 kap. miljöbalken.
- Tillstånd till torvtäkt krävs enligt 9 kap. miljöbalken.
- Beslutade föreskrifter och skötselplan för naturreservatet Dundern. De båda delarna av Natura 2000-området omfattas i sina hela delar av skydd som naturreservat.

Se även beskrivning av "Gällande regelverk 2017" för utpekade arter.

Skydd/skötsel:

Natura 2000-området Dundern omfattas av skydd genom beslut av naturreservat med dess föreskrifter och skötselplan. Syftet med reservatet är att bevara biologisk mångfald i ett stort område med skogar och våtmarker med dess flora och fauna. Förvaltningsinriktningen för reservatet i syfte att bevara trädbeståndens naturskogskaraktär är fri utveckling och att våtmarkerna ska lämnas orörda.

Övriga bevarandeåtgärder:

För att tillfredsställa flera fågelarters krav på tillräckligt stora arealer lämplig livsmiljö krävs en god tillämpning av naturvårdshänsyn vid skogsbruksåtgärder inom de skogsbestånd som finns i det omgivande landskapet kring Dunderns Natura 2000-område. Exempel på hänsyn som kan vara aktuellt i detta fall är att eftersträva en begränsning av hyggens storlek, bevara lövträdsinslag i barrskogen under hela beståndets växttid samt lämna kvar grova lövträd, träd av hög ålder, döende och döda träd, hålträd och boträd. Kända spelplatser för tjäder bör skyddas om de ligger i bestånd som hotas av avverkning. Biotopskydd, naturvårdsavtal eller andra avtal bör övervägas.

Bevarandetillstånd

Se respektive beskrivning av bevarandetillstånd för de utpekade naturtyperna och arterna.

Uppföljning av naturtyper och arter

Länsstyrelsen ansvarar för att uppföljning av bevarandemål genomförs. Uppföljningen ska ske enligt de manualer för skyddade områden som har tagits fram av Naturvårdsverket. Mätbara mål, så kallade målindikatorer, ska registreras i databasen SkötselDOS. Dessa målindikatorer följs sedan upp. Målsättningen är att kunna se om de bevarandemål som satts upp i bevarandeplaner och skötselplaner uppfylls, att skötseln fungerar och att Natura 2000 - naturtyperna och arterna har gynnsamt tillstånd.

Naturtyper och arter enligt art- och habitatdirektivet samt fågeldirektivet:

7140 - Öppna mossar och kärr

Areal: 13,78 ha. Arealen fastställd i regeringsbeslut

Beskrivning

Naturtypen öppna mossar och kärr förekommer huvudsakligen i det nordöstra delområdet i Natura 2000-området Dundern och främst i dess västra del.

Naturtypen är mycket varierad och omfattar ombrotrofa och minerotrofa, fattiga till intermediära, öppna eller glest trädbevuxna myrar med en krontäckning mindre än 30 %. De myrtyper eller myrelement som inkluderas är plana eller svagt välvda mossar och tillhörande laggkärr, nordlig mosse, plana (topogena) och sluttande (soligena) kärr samt torvbildande mader (sumpkärr). Torvtäcket är normalt minst 30 cm djupt, men kan vara tunnare i unga myrar. Gungflyn, mjukmattegolvet med vanligen mossrik vegetation som flyter på vatten eller lös gyttja ingår också. Morfologiska strukturer i torven är sällsynt och utgörs i så fall av mindre tuvbildningar. Naturtypen indelas i två undergrupper; svagt välvda mossar samt kärr och gungflyn. Myrens hydrologi och hydrokemi är inte starkt generellt påverkad av antropogena ingrepp, dock kan mindre, reversibla, ingrepp som orsakat lokal störning finnas i begränsade delar av myren. Slätter kan dock bedrivas.

För att den ingående naturtypen öppna mossar och kärr ska uppnå och bibehålla gynnsamt bevarandetilstånd på lång sikt bör nedanstående förutsättningar uppfyllas:

- Intakta hydrologiska förhållanden och opåverkad hydrokemi.
- Endast torvoxidation orsakad av naturliga förändringar.
- Den för naturtypen karakteristiska vegetationen och strukturerna är en förutsättning för många av de typiska arterna som där har sin livsmiljö. Om de typiska arterna inte minskar påtagligt indikerar de att naturtypen upprätthåller viss kvalitet och viktiga ekologiska funktioner och därmed ett gynnsamt bevarandetilstånd för naturtypen.

Bevarandemål

Arealen av öppna mossar och kärr (7140) ska vara minst 13,78 hektar. Våtmarkens hydrologi ska vara ostörd och det ska inte finnas några avvattande eller tillrinnande diken eller körspår som medför negativ påverkan. Grundvattenytan ska variera naturligt och vara hög under större delen av året. Torvbildning ska ske aktivt i myren. De öppna mossarna och kärren kan variera mellan att vara helt öppna till att ha en krontäckning på 30 %. Vegetationen ska vara karakteristisk för naturtypen och domineras av vitmossor. Hydrokemin ska vara utan betydande antropogen påverkan. Igenväxningsvegetation ska inte förekomma eller endast förekomma i begränsad utsträckning. Det ska finnas typiska arter inom följande grupper: kärlväxter (tämligen allmän förekomst) och mossor (allmän-riklig förekomst).

Negativ påverkan

Faktorer som utgör eller kan utgöra hot mot naturtypen:

- Skogsbruk i närområdet; avverkning av fastmarksholmar och buffertzoner förändrar hydrologi, lokalklimat och struktur i övergångszonen mellan myren och fast mark. Avverkning av närliggande fastmarksskog kan också orsaka läckage av näringsämnen till myren.
- Våtdeposition av kväveföreningar med effekten att vitmossor minskar och ersätts av gräs, buskar och träd varvid vegetationens sammansättning förändras.
- Exploatering (anläggningar etc.). Anläggning av skogsbilvägar över eller i närheten av naturtypen kan förutom påverkan på den fysiska miljön påverka hydrologin och/eller

hydrokemin.

- Brytning av torv.
- Spridning av kalk, aska eller gödande ämnen kan ge vegetationsförändringar i myren. Även spridning i intilliggande områden av sådana ämnen kan genom luftburen deposition eller tillrinning medföra negativa konsekvenser för naturtypen.
- Dikning och andra typer av markavvattnande åtgärder samt dämning påverkar hydrologin och hydrokemin med effekter såsom uttorkning och därmed ökad torvoxidation samt konsekvenser på igenväxningshastighet, erosion, vegetationssammansättning och torvbildning.

Se även beskrivning av negativ påverkan på områdesnivå.

Bevarandeåtgärder

Se beskrivning av bevarandeåtgärder på områdesnivå.

Bevarandetillstånd

Samtliga delytor med naturtypen inventerades i fält 2008 och har klassats utgöra fullgod Natura-naturtyp. Bevarandetillståndet bedöms som gynnsamt.

7230 - Rikkärr

Areal: 0,29 ha. Arealen fastställd i regeringsbeslut

Beskrivning

I Natura 2000-området Dundern förekommer naturtypen rikkärr på en liten yta som en del av ett myrområde i den södra delen av det sydvästra delområdet. Rikkärret omgärdas till största delen av skog med naturtypen taiga.

Naturtypen definieras som minerotrofa myrar och rika källmiljöer oavsett lutning och förekomster av morfologiska strukturer, där ständig tillförsel av främst kalciumrikt vatten från omgivningen sker. Detta medför att pH-värdet i myren vanligen är över sex.

Utbredningsområdet för naturtypen överensstämmer med områden där berggrunden och/eller jordtäcket är kalciumrikt. Rikkärren är generellt oligotrofa till mesotrofa och näringsbegränsade då kalcium minskar fosfatets biotillgänglighet. Torvdjupet är ofta grundare än i fattigare myrar och kan understiga 30 cm. Bottenskiktet byggs främst upp av brunmossor, men förekomst av vitmossor är också vanligt. Morfologiska strukturer i torven utgörs i de fall de förekommer av tubbildning, mindre sträng- och flarkbildningar och källkupoler. Rikkärren kan vara helt öppna eller helt trädklädda. Vissa är naturligt öppna medan andra är beroende av hävd såsom slåtter och bete. Vegetationen domineras av olika halvgräs och örter och floran är oftast rik och speciell med innehåll av kalkgynnade grupper såsom orkidéer. Tre undergrupper kan urskiljas: ohävdade eller hävdade rikkärr med krontäckning upp till 30 % samt träd- och videbevuxna rikkärr med krontäckning från 30 % till helt täckta.

Kärrets hydrologi och hydrokemi är inte starkt generellt påverkad av antropogena ingrepp, dock kan mindre, reversibla, ingrepp som orsakat lokal störning finnas i begränsade delar av kärret. Rikkärr är ofta störningsgynnade eller beroende av hävd vilket kan ha bedrivits under lång tid och påverkat vegetationens sammansättning.

För att den ingående naturtypen rikkärr ska uppnå och bibehålla gynnsamt bevarandetillstånd på lång sikt bör nedanstående förutsättningar uppfyllas:

- Intakta hydrologiska förhållanden och en opåverkad hydrokemi.
- Endast torvoxidation orsakad av naturliga förändringar.
- Kontinuerlig tillgång på baskatjonrikt tillrinnande vatten.
- Den för naturtypen karakteristiska vegetationen och strukturerna är en förutsättning för många av de typiska arterna som där har sin livsmiljö. Om de typiska arterna inte minskar påtagligt indikerar de att naturtypen upprätthåller viss kvalitet och viktiga ekologiska funktioner och därmed ett gynnsamt bevarandetillstånd för naturtypen.

Bevarandemål

Arealen av rikkärr (7230) ska vara minst 0,29 hektar. Kärrets hydrologi ska vara ostörd och det ska inte finnas några avvattande eller tillrinnande diken eller körspår som medför negativ påverkan. Grundvattenytan ska variera naturligt och vara hög under större delen av året. Kärret ska vara öppet och med krontäckning mindre än 30 %. Vegetationen ska vara karakteristisk för rikkärr med en artrik flora som domineras av vit- och brunmossor. Hydrokemin ska vara utan betydande antropogen påverkan. Kärret ska vara naturligt näringsfattigt och vara tydligt påverkat av baskatjonrikt vatten. Negativa indikatorarter och/eller vedartad igenväxningsvegetation ska inte förekomma eller endast förekomma i begränsad utsträckning. Det ska finnas typiska arter inom grupperna kärlväxter och mossor (allmän-riklig förekomst).

Negativ påverkan

Faktorer som utgör eller kan utgöra hot mot naturtypen:

- Skogsbruk; avverkning, körning etc. påverkar hydrologi, lokalklimat och markstruktur. Avverkning av närliggande fastmarksskog kan också orsaka läckage av näringsämnen till kärret.
- Våtdeposition av kväveföreningar kan påverka vegetationens sammansättning och öka igenväxningstakten.
- Exploatering (anläggningar etc.). Anläggning av skogsbilvägar över eller i närheten av naturtypen kan förutom påverkan på den fysiska miljön påverka hydrologin och/eller hydrokemin.
- Spridning av kalk, aska eller gödande ämnen kan ge vegetationsförändringar i kärret. Även spridning i intilliggande områden av sådana ämnen kan genom luftburen deposition eller tillrinning medföra negativa konsekvenser för naturtypen.
- Dikning och andra typer av markavvattnande åtgärder samt dämning påverkar hydrologin och hydrokemin med effekter såsom uttorkning och därmed ökad torvoxidation samt konsekvenser på igenväxningshastighet, erosion, vegetationssammansättning och torvbildning.
- Minskad hävd försämrar förhållandena för arter som gynnas av denna typ av störning och kärren riskerar att växa igen. Ett alltför intensivt bete med tillhörande tramp kan dock skada kärrets vegetation.

Se även beskrivning av negativ påverkan på områdesnivå.

Bevarandeåtgärder

Se beskrivning av bevarandeåtgärder på områdesnivå.

Bevarandetillstånd

Rikkärret inventerades i fält 2008. Resultatet från denna inventering medförde att rikkärret klassades utgöra fullgod Natura-naturtyp. Bevarandetillståndet bedöms som gynnsamt.

9010 - Taiga

Areal: 108,21 ha. Arealen fastställd i regeringsbeslut

Beskrivning

Nästan tre fjärdedelar av Natura 2000-området Dundern täcks av skog med naturtypen taiga. Skogen är huvudsakligen grandominerad och av naturskogskaraktär, men vissa delar är kulturpåverkad genom det tidigare brukandet kring några torpbosättningar.

Naturtypen förekommer i boreal-boreonemoral zon på torr-blöt och näringsfattig-näringsrik mark och innefattar i typfallet produktiv skogsmark. Trädskiktets krontäckningsgrad är normalt 30-100 % och utgörs av gran, tall, björk, asp, rönn och sälg. Små inslag av andra inhemska trädslag kan förekomma. Naturtypen innefattar även brandfält och stormfällningar som då kan innebära en lägre krontäckning. Skogen ska vara, eller i en relativt nära framtid kunna bli, naturskog eller likna naturskog m.a.p. egenskaper och strukturer. Den kan ha påverkats av t.ex. plockhuggning, bete eller naturlig störning. Skogen ska vara i ett sent eller i ett relativt sent successionsstadium. Det ska finnas gamla träd och död ved och en kontinuitet för de aktuella trädslagen. Om naturliga störningsprocesser eller skötselåtgärder i syfte att imitera sådana har påverkat området kan även områden i yngre successionsstadier ingå. Skogens hydrologi är inte under stark generell påverkan från markavvattning. Näringskrävande örter finns endast undantagsvis. Naturtypen hyser vanligtvis en mängd rödlistade arter som gynnas av lång skoglig kontinuitet, gamla träd, död ved eller brandfält och successionsstadier efter brand.

För att den ingående naturtypen taiga ska uppnå och bibehålla gynnsamt bevarandetillstånd på lång sikt bör nedanstående förutsättningar uppfyllas:

- Skogen lämnas för fri utveckling där naturvärdena utvecklas genom naturlig dynamik.
- Upprätthållande och återintroduktion av naturliga störningar, såsom brand, som viktiga processer.
- Upprätthållande och återställande av naturlig hydrologi.
- Upprätthållande och återintroduktion av extensiv hävd i vissa fall.
- Den för naturtypen karakteristiska vegetationen och strukturerna är en förutsättning för många av de typiska arterna som där har sin livsmiljö. Om de typiska arterna inte minskar påtagligt indikerar de att naturtypen upprätthåller viss kvalitet och viktiga ekologiska funktioner och därmed ett gynnsamt bevarandetillstånd för naturtypen.

Bevarandemål

Arealen av taiga (9010) ska vara minst 108,21 hektar. Småskaliga naturliga processer, som t.ex. trädens föryngring, åldrande och avdöende samt omkullfallna träd och luckbildning liksom periodvisa omvälvande störningar i form av t.ex. insektsangrepp, stormfällning, översvämning eller brand ska påverka dynamik och struktur. Naturlig hydrologi och naturliga grundvattennivåer som skapar markfuktighet ska påverka dynamik och struktur. Skogen ska bestå av olika trädarter till följd av naturlig störningsdynamik och succession. Skog med högre krontäckning ska utvecklas och barrträd ska kunna dominera i sena successionsstadier. Trädskiktet ska vara olikåldrigt och flerskiktat. Förekomsten av strukturer/substrat i form av gamla träd ska minst vara tämligen allmän och förekomsten av död ved i olika former ska minst vara måttlig. Främmande trädarter ska inte finnas i området. Det ska finnas typiska arter som gynnas av lång skoglig kontinuitet inom följande grupper: lavar och svampar (tämligen allmän förekomst).

Negativ påverkan

Faktorer som utgör eller kan utgöra hot mot naturtypen:

- Avverkning i olika former reducerar förekomsten av lämpliga strukturer. Sådana åtgärder i

intelligande områden kan även de vara skadliga genom att de påverkar lokalklimatet i område med denna naturtyp.

- Markskador. Förutom den mekaniska skadan kan hydrologin påverkas och naturmiljön förändras.
- Produktionshöjande åtgärder inom skogsbruket såsom gödsling, markberedning och dikning som även påverkar hydrologin.
- Exploatering av området i olika former.
- Fragmentering, t.ex. skogsbilvägar kan isolera organismpopulationer.
- Nedfall av kemiska ämnen. T.ex. svavel-, metall- och kväveföreningar. Sistnämnda med effekten att de är skadliga för svampar och lavar, samtidigt som de kan vara gödande och ge förändringar i vegetationen.
- Brist på dynamik. Brist på vissa stadier i skogens utveckling kan få till följd att de ingående arternas habitat försvinner. Exempel på viktiga dynamiska krafter är brand, översvämning, vind och angrepp av insekter och svamp.
- Systempåverkande arter, t.ex. betestryck från klövvilt som kan påverka lövträdsföryngringen och invasiva främmande arter som har potential att skada den naturliga floran och faunan.

Se även beskrivning av negativ påverkan på områdesnivå.

Bevarandeåtgärder

Se beskrivning av bevarandeåtgärder på områdesnivå.

Bevarandetillstånd

Stora delar av Natura 2000-området är av naturskogskaraktär. Båda delområdena innehåller dock bestånd som inte har tillräckliga strukturkvaliteter som behövs för att nå upp till naturskogskaraktär där andelen död ved är för låg och/eller där träden inte är nog gamla. Bevarandetillståndet för naturtypen som helhet bedöms som icke gynnsamt.

91D0 - Skogsbevuxen myr

Areal: 3,62 ha. Arealen fastställd i regeringsbeslut

Beskrivning

Naturtypen skogsbevuxen myr förekommer enbart i det nordöstra delområdet i Natura 2000-området Dundern och främst i dess västra del och huvudsakligen i ytterkanterna av myrmarkerna med naturtypen öppna mossar och kärr.

Naturtypen omfattar myrar (över 30 cm djupt torvtäcke) som är skogsbevuxna med barr-, bland- eller lövskog. Krontäckningen ska vara minst 30 %. Samtliga tallmossar räknas till denna typ, medan de skogsbevuxna kärren får ha en krontäckning på högst 70 %. Vid tätare krontäckning räknas de till sumpskog eller taiga. Vegetationen domineras av bl.a. glasbjörk, tall, gran, ris, starr och vitmossarter. Skogen ska vara av, eller i en relativt nära framtid kunna utveckla, naturskogskaraktär m.a.p. egenskaper och strukturer. Den kan ha påverkats av t.ex. plockhuggning, bete eller naturlig störning. Skogen ska vara i ett sent eller i ett relativt sent successionsstadium. Det ska finnas gamla träd och död ved och en kontinuitet för de aktuella trädslagen. Om naturliga störningsprocesser eller skötselåtgärder i syfte att imitera sådana har påverkat området kan även områden i yngre successionsstadier ingå. Skogens hydrologi är inte under stark generell påverkan från t.ex. markavvattning och torvtäkt. Naturtypen skogsbevuxen myr finns ofta i anslutning till större våtmarksområden (aapamyror och högmossar) och behandlas då som en del av dessa.

För att den ingående naturtypen skogsbevuxen myr ska uppnå och bibehålla gynnsamt bevarandetillstånd på lång sikt bör nedanstående förutsättningar uppfyllas:

- Skogen lämnas för fri utveckling där naturvärdena utvecklas genom naturlig dynamik.
- Upprätthållande och återställande av naturlig hydrologi.
- Den för naturtypen karakteristiska vegetationen och strukturerna är en förutsättning för många av de typiska arterna som där har sin livsmiljö. Om de typiska arterna inte minskar påtagligt indikerar de att naturtypen upprätthåller viss kvalitet och viktiga ekologiska funktioner och därmed ett gynnsamt bevarandetillstånd för naturtypen.

Bevarandemål

Arealen av skogsbevuxen myr (91D0) ska vara minst 3,62 hektar. Våtmarkens hydrologi ska vara ostörd och det ska inte finnas några avvattnande eller tillrinnande diken eller körspår som medför negativ påverkan. Grundvattenytan ska variera naturligt och vara hög under större delen av året. Torvbildning ska ske aktivt i myren. Småskaliga naturliga processer, t.ex. trädens föryngring, åldrande och avdöende samt omkullfallna träd och luckbildning, liksom periodvisa omvälvande störningar, t.ex. insektsangrepp, översvämning, stormfällning eller brand ska påverka dynamik och struktur. Olika barr- och lövträdsarter ska förekomma i trädskiktet vilket ska vara olikåldrigt och flerskiktat. Förekomsten av strukturer/substrat i form av gamla träd ska minst vara tämligen allmän och förekomsten av död ved i olika former ska minst vara måttlig. Främmande trädarter ska inte finnas i området. Det ska finnas typiska arter som gynnas av lång myr- och skoglig kontinuitet.

Negativ påverkan

Faktorer som utgör eller kan utgöra hot mot naturtypen:

- Brist på dynamiska krafter såsom brand och översvämning.
- Avverkning i olika former reducerar förekomsten av lämpliga strukturer. Sådana åtgärder i intilliggande områden kan även de vara skadliga genom att de påverkar lokalklimatet i område med denna naturtyp.
- Produktionshöjande åtgärder inom skogsbruket såsom gödsling och markberedning.

- Nedfall av kemiska ämnen. T.ex. svavel-, metall- och kväveföreningar. Sistnämnda med effekten att de är skadliga för svampar och lavar, samtidigt som de kan vara gödande och ge förändringar i vegetationen.
- Betestryck från klövvilt som kan påverka trädföryngringen.
- Exploatering.
- Brytning av torv.
- Tillförsel av kalk eller aska kan ge vegetationsskador (främst mossor och lavar).
- Fragmentering, t.ex. skogsbilvägar kan isolera organismpopulationer.
- Markskador och dikning som förutom att det ger mekaniska skador även påverkar hydrologin.

Se även beskrivning av negativ påverkan på områdesnivå.

Bevarandeåtgärder

Se beskrivning av bevarandeåtgärder på områdesnivå.

Bevarandetillstånd

De skogsbevuxna myrarna har inte inventerats i fält varför bevarandetillståndet för dessa delar av myrmarkerna är oklart.

A104 - Järpe, *Bonasa bonasia*

Artens förekomst är fastställd i regeringsbeslut.

Beskrivning

Under senare tid finns inga rapporterade fynd av järpe i Natura 2000-området Dundern. Den senaste rapporten av arten gjordes under häckningstid år 2002.

Järpen förekommer i större delen av Sverige men saknas på Gotland och Öland liksom i fjällen. Den vill ha tät skog med föryngring av främst gran och med inblandning av al, björk och asp. Hög markfuktighet och förekomst av surdråg, alkärr och bäckar gynnar arten. Lövträdsandelen i reviret bör överstiga 10 % för att området skall accepteras. En viktig och begränsad vinterfödoresurs är alknoppar, alhängen samt björkknopp. I omedelbar anknytning till födan krävs dessutom skydd i form av täta granbestånd. Järpen är mycket stationär året om inom sitt revir (25-50 ha). När ett par har etablerat sig på en plats stannar de där så länge biotopen är intakt. Liksom hos övriga skogshöns är god tillgång på insekter mycket viktig för kycklingarnas överlevnad. Ungfågelspridningen kan röra sig om i storleksordningen någon eller några km. Arten är en stannfågel.

Populationsstorleken i Sverige 2008-2012 uppskattades till 90 000-156 000 par och har under perioden 2001-2012 inte visat någon ökande eller minskande trend. Resultat baserat på standardrutter i Värmland 2002-2013 visar inte heller på någon trend med avseende på populationens storlek i länet.

För att den ingående arten järpe ska uppnå och bibehålla gynnsamt bevarandetillstånd på lång sikt bör den ha tillgång till områden med förekomst av skydd i form av framför allt täta skogsbestånd med självföryngring av gran med inslag av lövträd.

Bevarandemål

Järpe ska förekomma inom området. Det ska finnas lämpliga häckningsmiljöer i form av tät granskog med lövinslag på fuktig mark med god tillgång på insekter.

Negativ påverkan

Faktorer som utgör eller kan utgöra hot mot arten:

- Ett intensivt och storskaligt skogsbruk och som även påverkar hydrologin.
- Gallring och röjning i barrskog i anslutning till surdråg, alkärr och andra lövträdsrika partier.
- Stark fragmentering av skogslandskapet med isolerade lämpliga bestånd mindre än 25 ha.
- Markavvattning som minskar förekomsten av våta och fuktiga områden och därmed insektstillgången, vilken är viktig för skogshönsens kycklingar.
- Jakt.

Se även beskrivning av negativ påverkan på områdesnivå.

Bevarandeåtgärder

Gällande regelverk 2017:

- Järpen får jagas på de tider som anges i bilaga 1 till jaktförordningen (1987:905). Övriga tider på året är den fredad (3 § i jaktlagen (1987:259)). Fredningen gäller också dess ägg och bon.
- Enligt 4 § artskyddsförordningen (2007:845) är det förbjudet att avsiktligt störa fåglarna, särskilt under deras parnings-, uppfödning-, övervintrings- och flyttperioder. Det är även förbjudet att skada eller förstöra djurens fortplantningsområden eller viloplatsar.
- Artskyddsförordningen förbjuder import, export och försäljning av levande och döda exemplar av järpe som är olagligt fångade eller olagligt dödade i Sverige. Där förbjuds också

förvaringen av levande exemplar. (Vissa undantagsregler finns angivna i artskyddsförordningen).

- Järpen är upptagen i Bilaga III i Bernkonventionen (konvention om skydd av europeiska vilda djur och växter samt deras naturliga miljö).

Se även beskrivning av bevarandeåtgärder på områdesnivå.

Bevarandetillstånd

Området bedöms erbjuda lämplig livsmiljö för järpe. Frånvaron av rapporter av arten i området under senare tid kan bero på att den inte förekommer i området eller att observationer inte har rapporterats. Innan detta är klarlagt anses bevarandetillståndet som oklart.

A108 - Tjäder, Tetrao urogallus

Artens förekomst är fastställd i regeringsbeslut.

Beskrivning

Tjäder har noterats under senare tid inom ett begränsat landskapsavsnitt där Natura 2000-området Dundern ingår. Enstaka individer har hörts spela och fynd under häckningstid har gjorts.

Tjädern häckar i större delen av Sverige utom på Gotland och på Öland. Den kräver större sammanhängande skogsområden för att den skall finnas i livskraftiga bestånd, den rör sig normalt inom ett område i storleksordningen 25 kvadratkilometer. I dessa områden måste ett flertal villkor vara uppfyllda. Vintertid kräver arten förekomst av äldre successionsfaser av talldominerade skogar (äter tallbarr och tallskott), medan den sommartid påträffas i mycket varierande marker, allt från gammal bärrik skog (bl.a. är blåbärsris viktigt) som till nyupptagna hyggen. Förekomsten av våtmarker är en mycket betydelsefull faktor, då hönan under den tidiga våren till stor del livnar sig på späda skott av tuvull. Tillgången på proteinrika blad, blommor och frön bestämmer till stor del hönans möjlighet att producera ägg. Våtmarker är dessutom en viktig biotop för kycklingarna, som under de första levnadsveckorna livnar sig på insekter. Sammanfattningsvis kan sägas att tjädern kräver stora sammanhängande skogsområden som innehåller en stor variation ifråga om successionsstadier och våtmarker (sumpskog, kärr och myr). Dessutom är arten starkt traditionsbunden till speciella lekplatser. Arten är en stannfågel.

Populationsstorleken av tjäder i Sverige 2008-2012 uppskattades till 240 000-458 000 par. Arten har på längre sikt minskat i Götaland och södra Svealand, men stammen bedöms ha varit stabil totalt i Sverige de senaste 15 åren (tre generationer). Resultat baserat på standarddrutter i Värmland 2002-2013 visar inte heller på någon trend med avseende på populationens storlek i länet.

För att den ingående arten tjäder ska uppnå och bibehålla gynnsamt bevarandetillstånd på lång sikt bör den ha tillgång till större sammanhängande skogsområden som innehåller en variation med avseende på successionsstadier och våta/fuktiga områden (sumpskog, kärr, myr, bäckdråg).

Bevarandemål

Tjäder ska finnas i området till och från under året. Här ska finnas störningsfria spelplatser i äldre naturskogsartade skogsbestånd samt tillgång till våtmarker och sumpskogar. Dessa miljöer ska ha en god tillgång på föda (bl.a. insekter, tallbarr och tuvull) samt erbjuda arten goda möjligheter till reproduktion.

Negativ påverkan

Faktorer som utgör eller kan utgöra hot mot arten:

- Storskaligt skogsbruk, t.ex. fragmentering främst på landskapsnivå och tillkomsten av stora arealer med monokulturer av tall och gran som aldrig tillåts bli biologiskt mogna.
- Störning vid spelplatser.
- Markavvattning som minskar förekomsten av våta och fuktiga områden och därmed insektstillgången, vilken är viktig för skogshönsens kycklingar.
- Jakt.

Se även beskrivning av negativ påverkan på områdesnivå.

Bevarandeåtgärder

Gällande regelverk 2017:

- Tjädern får jagas på de tider som anges i bilaga 1 till jaktförordningen (1987:905). Övriga tider på året är den fredad (3 § i jaktlagen (1987:259)). Fredningen gäller också dess ägg och bon.
- Enligt 4 § artskyddsförordningen (2007:845) är det förbjudet att avsiktligt störa fåglarna, särskilt under deras parnings-, uppfödning-, övervintrings- och flyttningsperioder. Det är även förbjudet att skada eller förstöra djurens fortplantningsområden eller viloplatsar.
- Artskyddsförordningen förbjuder import, export och försäljning av levande och döda exemplar av tjäder som är olagligt fångade eller olagligt dödade i Sverige. Där förbjuds också förvaringen av levande exemplar. (Vissa undantagsregler finns angivna i artskyddsförordningen).
- Tjädern är upptagen i Bilaga II i Bernkonventionen (konvention om skydd av europeiska vilda djur och växter samt deras naturliga miljö).

Se även beskrivning av bevarandeåtgärder på områdesnivå.

Bevarandetillstånd

Lämplig häckningsmiljö för tjäder bedöms finnas i området. Några häckningsfynd av arten har inte gjorts under senare tid, men observationer under speltid och under häckningstid i området och dess närområde medför att bevarandetillståndet bedöms som oklart men förmodligen gynnsamt.

A223 - Pärflugla, Aegolius funereus

Artens förekomst är fastställd i regeringsbeslut.

Beskrivning

Under senare tid har pärluggla noterats vid ett tillfälle i Natura 2000-området Dundern. Denna observation gällde en spelande individ under våren.

Pärfluglan häckar i samtliga svenska län, dock inte på Öland i Kalmar län. Beståndet är som starkast i större sammanhängande barrskogsområden och förekomsterna längs kusterna och på de stora slättområdena i södra och mellersta Sverige är svaga. Tätheterna avtar i det inre av Norrland, förmodligen främst p.g.a. klimatiska orsaker. Pärfluglan häckar med de största tätheterna i tät granskog men frekvent även i blandskogar innehållande tall, björk och asp. I områden med dålig tillgång på lämpliga bohål accepterar den även ren tallskog. Beståndet i Sverige har minskat med upp till 40 % de senaste 30 åren, men under de senaste 15 åren (tre generationer) har minskningstakten troligen planat ut. Populationsstorleken 2008-2012 uppskattades till 17 000-91 000 par. Bra bohål är en bristvara och hannarna försöker därför stanna året runt i häckningsreviret. Ofta påträffas arten i gränsområden till hyggen och inägor samt kring större myrar, förmodligen därför att bytestillgången är högre i dessa marker än centralt inne i den täta skogen. Pärfluglans föda består av olika smågnagare och småfåglar. För god häckningsframgång krävs höga gnagartätheter. Arten jagar över arealer i storleksordningen 3-10 kvadratkilometer. Pärfluglan är huvudsakligen stannfågel, men vissa år äger flyttningsrörelser rum under hösten.

För att den ingående arten pärluggla ska uppnå och bibehålla gynnsamt bevarandetillstånd på lång sikt bör nedanstående förutsättningar uppfyllas:

- Tillgång på lämpliga häckningsplatser i form av trädhåligheter, helst i hål gjorda av spillkråka. Brist på naturliga boplatser kan kompenseras med holkar.
- God tillgång på lämplig föda i form av smågnagare och småfåglar.

Bevarandemål

Arten pärluggla ska regelbundet förekomma inom området. Det ska finnas tillgång till lämpliga häckningsplatser, bohål i träd, i en naturskogsartad miljö med närhet till öppnare marker för jakt efter byten.

Negativ påverkan

Faktorer som utgör eller kan utgöra hot mot arten:

- Det moderna skogsbruket är det absolut största hotet. Som andra hålhäckande arter är pärlugglan beroende av god tillgång på trädhåligheter, något som är vanligt i naturskogsbestånd men ytterligt sällsynt i dagens hårt brukade skog.
- Försämrad tillgång på byte i skogs- och mellanbygderna till följd av upphörande jordbruk och minskade arealer öppen mark.
- Slaguggla och pärluggla verkar inte kunna samsas särskilt bra i samma område, vilket måste beaktas om holkar för slaguggla sätts upp. Slagugglan prederar förmodligen på pärlugglan.

Se även beskrivning av negativ påverkan på områdesnivå.

Bevarandeåtgärder

Gällande regelverk 2017:

- Pärfluglan är fredad (3 § i jaktlagen (1987:259)). Fredningen gäller också dess ägg och bon.
- Enligt 4 § artskyddsförordningen (2007:845) är det förbjudet att avsiktligt störa fåglarna, särskilt under deras parnings-, uppfödning-, övervintrings- och flyttningsperioder. Det är även förbjudet att skada eller förstöra djurens fortplantningsområden eller viloplatsar.

- I rådets förordning (EG) nr 338/97 regleras import och export samt försäljning av levande och döda exemplar av pärluggla. Sådan import och export samt försäljning får endast ske efter tillstånd från Jordbruksverket.
- Artskyddsförordningen förbjuder förvaring av levande exemplar av pärluggla.
- Pärlugglan tillhör Statens vilt (33 § jaktförordningen (1987:905)). Exemplar som omhändertas eller påträffas döda eller dödas tillfaller Staten.
- Pärlugglan är upptagen i Bilaga II (strängt skyddade djurarter) i Bernkonventionen (konvention om skydd av europeiska vilda djur och växter samt deras naturliga miljö).

Se även beskrivning av bevarandeåtgärder på områdesnivå.

Bevarandetillstånd

Lämplig livsmiljö för arten bedöms finnas inom området. Mycket få rapporter av arten i området under de senaste 25 åren kan bero på att den förekommer mycket sparsamt och/eller tillfälligt i området eller att observationer inte har rapporterats. Arten är svårinventerad förutom under den tid då de ropar under senvintern och våren. Områdets belägenhet långt från allfarvägar kan dock ha medfört att arten är underrapporterad även från speltiden på våren. Innan detta är klarlagt anses bevarandetillståndet som oklart.

A236 - Spillkråka, *Dryocopus martius*

Artens förekomst är fastställd i regeringsbeslut.

Beskrivning

Några noteringar av spillkråka i delområdena i Natura 2000-området Dundern de senaste 25 åren finns inte i de databaser som idag finns för rapportering. Några observationer från delområdenas närmaste omgivningar föreligger inte heller.

Spillkråkan häckar i samtliga svenska län, dock fåtaligt i Norrlands inland. Arten är något av en nyckelart i boreala och nemoboreala skogsekosystem genom att den årligen producerar ett stort antal bohål lämpliga för större hålhäckande fåglar och däggdjur. Spillkråkan är en stannfågel som under sommarhalvåret i södra Sverige födosöker över arealer i storleksordningen 100-1 000 ha. Vintertid rör sig arten över större områden.

Populationsstorleken i Sverige 2008-2012 uppskattades till 18 000-32 000 par. En minskning av populationen har skett med ca 25 % under de senaste 15 åren. Resultat baserat på standardrutten i Värmland 2002-2013 visar också en minskande trend med avseende på populationens storlek i länet.

Spillkråkan är rödlistad inom kategorin Nära hotad (NT).

För att den ingående arten spillkråka ska uppnå och bibehålla gynnsamt bevarandetilstånd på lång sikt bör nedanstående förutsättningar uppfyllas:

- Tillgång på lämplig föda i form av vedlevande insekter och myror (speciellt hästmyror i rotrötad gran).
- Lämpliga häckningsplatser, främst i form av grov asp, tall eller bok med en stamdiameter i brösthöjd som överstiger 30 cm för asp och 40 cm för tall.

Bevarandemål

Spillkråka ska regelbundet förekomma i området. Det ska finnas lämpliga födosöks- och häckningsmiljöer i form av äldre barr- och blandskogar med inslag av grövre asp och tall med god tillgång på insekter (bl.a. myror).

Negativ påverkan

Faktorer som utgör eller kan utgöra hot mot arten:

- Det moderna skogsbruket, vilket lett till minskad lövandel, ökad granandel och mer homogena bestånd i främst södra och mellersta Sverige.
- Brist på lämpliga boträd på grund av en lägre medelålder i bestånden i intensivt brukade trakter.
- Stubbrytning minskar förekomsten av hästmyror som är huvudfödokällan.

Se även beskrivning av negativ påverkan på områdesnivå.

Bevarandeåtgärder

Gällande regelverk 2017:

- Spillkråkan är fredad (3 § i jaktlagen (1987:259)). Fredningen gäller också dess ägg och bon.
- Enligt 4 § artskyddsförordningen (2007:845) är det förbjudet att avsiktligt störa fåglarna, särskilt under deras parnings-, uppfödning-, övervintrings- och flyttperioder. Det är även förbjudet att skada eller förstöra djurens fortplantningsområden eller viloplats.
- Artskyddsförordningen förbjuder import, export och försäljning av levande och döda exemplar av spillkråka, samt förvaring av levande exemplar. (Vissa undantagsregler finns angivna i artskyddsförordningen).

- Spillkråkan är upptagen i Bilaga II (strängt skyddade djurarter) i Bernkonventionen (konvention om skydd av europeiska vilda djur och växter samt deras naturliga miljö).

Behov av ytterligare bevarandeåtgärder:

- Riktad insats i syfte att utröna om spillkråka finns i området behöver göras.

Se även beskrivning av bevarandeåtgärder på områdesnivå.

Bevarandetillstånd

Delområdena i Natura 2000-området Dundern bedöms erbjuda lämplig livsmiljö för spillkråka. Frånvaron av rapporter av arten i området kan bero på att den inte förekommer i området eller att observationer inte har rapporterats. Innan detta är klarlagt anses bevarandetillståndet som oklart.

A241 - Tretåig hackspett, *Picoides tridactylus*

Artens förekomst är fastställd i regeringsbeslut.

Beskrivning

Från senare tid föreligger endast ett fynd av tretåig hackspett i Natura 2000-området Dundern. Denna observation gäller en honfärgad fågel under sensommaren (äldre hona eller ungfågel eftersom dessa är dräktmässigt mycket lika).

Sydgränsen för den tretåiga hackspetten i Sverige ligger i Dalsland, norra Västergötland och norra Östergötland. I området upp till det huvudsakliga utbredningsområdet, som sträcker sig från mellersta Värmland, Dalarna och Gästrikland norrut till finska gränsen, har arten dock en oregelbunden och sällsynt förekomst. Från att tidigare ha varit en allmän till tämligen allmän häckfågel i Sverige har arten på många håll minskat kraftigt, eller helt försvunnit under senare hälften av 1900-talet. Populationsstorleken 2008-2012 uppskattades till 6 200-13 000 par.

Den tretåiga hackspetten förekommer huvudsakligen i olikåldrig naturgranskog med kontinuerlig förekomst av barkborreangripna träd och högstubbar och ofta i sumpskogar. Den kan även förekomma i flera andra skogstyper bara kraven på rik födotillgång i form av vedlevande insekter är tillgodosedda (t.ex. brandfält och äldre alstrandskog). Arten är en stannfågel som dock kan röra sig lite längre sträckor vintertid och är mer rörlig än många andra hackspettar eftersom den är specialist på barkborrar och dess variationer i förekomst. Häckningsreviret är i storleksordningen 25-100 ha.

Den tretåiga hackspetten är rödlistad inom kategorin Nära hotad (NT).

För att den ingående arten tretåig hackspett ska uppnå och bibehålla gynnsamt bevarandetilstånd på lång sikt bör nedanstående förutsättningar uppfyllas:

- Förekomst av naturskogsmiljöer bestående av olikåldriga bestånd med hög andel döda och döende träd, vindfällen, kontinuerlig förekomst av barkborreangripna träd, brandfält, sumpskogar med hög självgallring etc.

Bevarandemål

Tretåig hackspett ska förekomma i området. Det ska finnas lämpliga födosöks- och häckningsmiljöer i form av olikåldrig naturskog med stort inslag av döda eller döende träd med god tillgång på vedlevande insekter.

Negativ påverkan

Faktorer som utgör eller kan utgöra hot mot arten:

- Det moderna intensiva skogsbruket som lett till en kraftig minskning av arealen opåverkad skog och därmed en minskning av den samlade förekomsten av död ved i skogen. Även omfattande dikning av sumpskogar har lett till en minskning av det totala livsutrymmet för arten.
- Fragmentering av lämpliga häckningsmiljöer, såväl på beståndsnivå som på landskapsnivå, som bidrar till att splittra beståndet.

Se även beskrivning av negativ påverkan på områdesnivå.

Bevarandeåtgärder

Gällande regelverk 2017:

- Tretåig hackspett är fredad (3 § i jaktlagen (1987:259)). Fredningen gäller också dess ägg och bon.
- Enligt 4 § artskyddsförordningen (2007:845) är det förbjudet att avsiktligt störa fåglarna,

särskilt under deras parnings-, uppfödning-, övervintrings- och flyttperioder. Det är även förbjudet att skada eller förstöra djurens fortplantningsområden eller viloplats.

- Artskyddsförordningen förbjuder import, export och försäljning av levande och döda exemplar av tretåig hackspett, samt förvaring av levande exemplar. (Vissa undantagsregler finns angivna i artskyddsförordningen).

- Tretåig hackspett är upptagen i Bilaga II (strängt skyddade djurarter) i Bernkonventionen (konvention om skydd av europeiska vilda djur och växter samt deras naturliga miljö).

Se även beskrivning av bevarandeåtgärder på områdesnivå.

Bevarandetillstånd

Lämplig livsmiljö för tretåig hackspett bedöms finnas i området. Några häckningsfynd av arten har dock inte gjorts under senare tid, men en observation under sensommaren indikerar att området är betydelsefullt för arten. Bevarandetillståndet bedöms som oklart.

A409 - Orre, Tetrao tetrix tetrix

Artens förekomst är fastställd i regeringsbeslut.

Beskrivning

Orrkycklingar har observerats i Natura 2000-området Dundern vid ett tillfälle under senare tid. År 2002 noterades även en orrhöna med kycklingar i området. Några ytterligare observationer av orrar föreligger inte i de inte databaser som idag finns för rapportering under de senaste 25 åren.

Orren häckar på hedar, mossar och i skogsmark samt i tidiga successionsstadier efter kalhyggen och skogsbränder i hela landet utom på Öland. Arten har minskat kraftigt i Sverige de senaste 30 åren (48-65 %), men ökat de senaste 10 åren (4-38 %). Populationen har dock varit relativt stabil de senaste 15 åren (tre generationer). Resultat baserat på standarddrutter i Värmland 2002-2013 visar inte någon trend med avseende på populationens storlek i länet.

Populationsstorleken i Sverige 2008-2012 uppskattades till 129 000-222 000 par. Under sommarhalvåret är födan varierad, där vegetabilier dominerar (bl.a. blåbärsblom är en viktig komponent), medan björkknoppar är den viktigaste födan under vinterhalvåret. Liksom hos övriga skogshöns är god tillgång på insekter mycket viktig för kycklingarnas överlevnad. Arten är en stannfågel och rör sig normalt inom ett hemområde i storleksordningen 25-75 kvadratkilometer.

För att den ingående arten orre ska uppnå och bibehålla gynnsamt bevarandetillstånd på lång sikt bör nedanstående förutsättningar uppfyllas:

- Tillgång på häckningsmiljöer såsom mossar och tidiga successionsstadier efter skogsbränder.
- God tillgång på insekter är mycket viktig för kycklingarnas överlevnad.
- God tillgång på björkknoppar under vinterhalvåret.

Bevarandemål

Orre ska regelbundet förekomma inom området. Det ska finnas spelplatser och lämpliga häckningsmiljöer med god tillgång på insekter.

Negativ påverkan

Faktorer som utgör eller kan utgöra hot mot arten:

- Minskad förekomst av lämpliga miljöer såsom stora öppna mossar.
- Ökad täthet i skogen genom upphört skogsbete och genom att småjordbruken i skogsbygderna läggs ned.
- Det betydligt mindre skapandet av stora brandfält med efterföljande lövuppslag från naturliga bränder genom att dessa som regel släcks direkt.
- Skogsbrukets inriktning mot ensartade produktionsbarrskogar istället för lövrika, luckiga och flerskiktade skogar minskar födounderlaget, t.ex. björkknoppar vintertid.

Se även beskrivning av negativ påverkan på områdesnivå.

Bevarandeåtgärder

Gällande regelverk 2017:

- Orren får jagas på de tider som anges i bilaga 1 till jaktförordningen (1987:905). Övriga tider på året är den fredad (3 § i jaktlagen (1987:259)). Fredningen gäller också dess ägg och bon.
- Enligt 4 § artskyddsförordningen (2007:845) är det förbjudet att avsiktligt störa fåglarna, särskilt under deras parnings-, uppfödning-, övervintrings- och flyttningsperioder. Det är även förbjudet att skada eller förstöra djurens fortplantningsområden eller viloplatsen.
- Artskyddsförordningen förbjuder import, export och försäljning av levande och döda exemplar av orre som är olagligt fångade eller olagligt dödade i Sverige. Där förbjuds också

förvaringen av levande exemplar. (Vissa undantagsregler finns angivna i artskyddsförordningen).

- Orren är upptagen i Bilaga III i Bernkonventionen (konvention om skydd av europeiska vilda djur och växter samt deras naturliga miljö).

Se även beskrivning av bevarandeåtgärder på områdesnivå.

Bevarandetillstånd

Lämplig livsmiljö för orre bedöms finnas i området. Observationer av kycklingar är lite ovanligt och visar att häckning har genomförts i området eller åtminstone i dess närområde. Tiden mellan observationerna av arten är dock lång varför bevarandetillståndet bedöms som oklart men troligen gynnsamt.

Utvecklingsmark

I det norra delområdets östra del finns några bestånd med yngre skog. Ett större grandominerat bestånd men med ett påfallande stort inslag av lövträd som asp, rönn och sälg som säkerligen är en rest efter tidigare åker- och ängsbruk i närheten av resterna från torpet Övre Dundern. Övriga bestånd, som är mindre, består av skog som gränsar till eller ligger som fastmarksholmar i myrområdet Vottso. Samtliga dessa skogsbestånd har klassats utgöra utvecklingsmark med målnaturtyp taiga (9010). Den totala arealen på denna skogsmark är 9,4 hektar.

Dokumentation

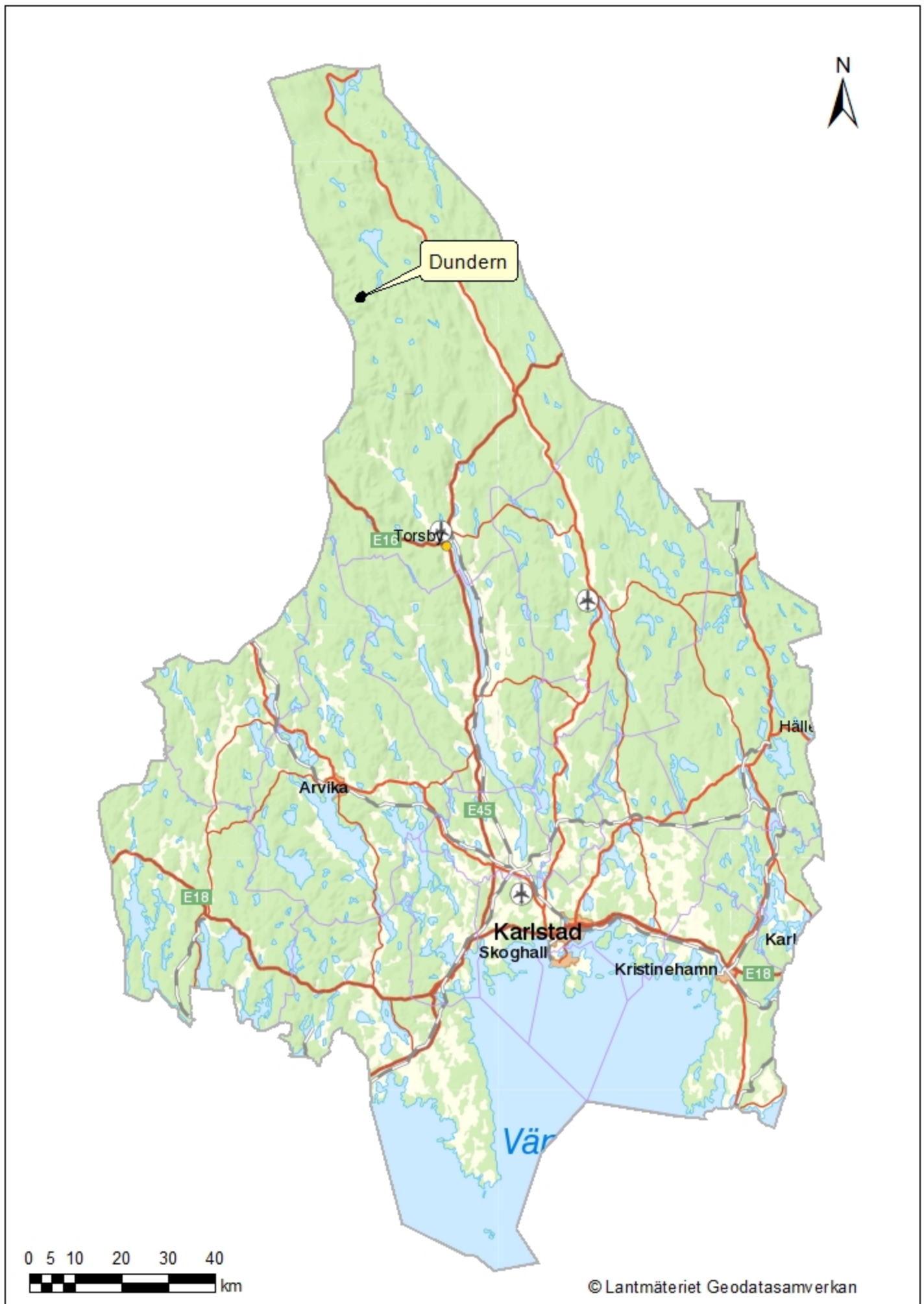
Följande underlag har använts vid sammanställningen av bevarandeplanen:

- ArtDatabanken SLU. Artfakta. (<http://artfakta.artdatabanken.se>)
- ArtDatabanken. 2014. Sammanställning av populationsuppgifter för fåglar från artikel 12-rapporteringen. ArtDatabanken SLU, Uppsala. Opublicerat material.
- Artportalen. ArtDatabanken SLU, Uppsala. Artuppgifter, sökning 2016-12. (<http://www.artportalen.se>)
- Länsstyrelsen i Värmlands län. Basinventering 2005-2009 inklusive kompletterande inventeringar, bedömningar och kvalitetssäkring av Natura 2000-områden. Opublicerat.
- Länsstyrelsen i Värmlands län. 2006. Bevarandeplan Natura 2000. Dundern. Fastställd 2006-03-15.
- Länsstyrelsen i Värmlands län. 2011. Beslut om bildande av naturreservatet Dundern. Beslut 2011-11-25.
- Länsstyrelsen i Värmlands län. 2014. Häckande fåglar i Värmland. Trender för arter och miljöindikatorer baserat på standarddruttsdata 1998-2013. Publikationsnummer 2014:19.
- Naturvårdsverket. 2003. Natura 2000. Art-och naturtypsvisa vägledningar. Art A104, Järpe. (<http://www.naturvardsverket.se>)
- Naturvårdsverket. 2003. Natura 2000. Art-och naturtypsvisa vägledningar. Art A108, Tjäder. (<http://www.naturvardsverket.se>)
- Naturvårdsverket. 2003. Natura 2000. Art-och naturtypsvisa vägledningar. Art A223, Pärluggla. (<http://www.naturvardsverket.se>)
- Naturvårdsverket. 2003. Natura 2000. Art-och naturtypsvisa vägledningar. Art A236, Spillkråka. (<http://www.naturvardsverket.se>)
- Naturvårdsverket. 2003. Natura 2000. Art-och naturtypsvisa vägledningar. Art A241, Tretåig hackspett. (<http://www.naturvardsverket.se>)
- Naturvårdsverket. 2003. Natura 2000. Art-och naturtypsvisa vägledningar. Art A409, Orre. (<http://www.naturvardsverket.se>)
- Naturvårdsverket. 2008. Populationstrender för fågelarter som häckar i Sverige. Rapport 5813.
- Naturvårdsverket. 2011. Vägledning för svenska naturtyper i habitatdirektivets bilaga 1. NV-04493-11. Naturtyp 7230, Rikkärr. (<http://www.naturvardsverket.se>)
- Naturvårdsverket. 2011. Vägledning för svenska naturtyper i habitatdirektivets bilaga 1. NV-04493-11. Naturtyp 91D0, Skogsbevuxen myr. (<http://www.naturvardsverket.se>)
- Naturvårdsverket. 2011. Vägledning för svenska naturtyper i habitatdirektivets bilaga 1. NV-04493-11. Naturtyp 7140, Öppna mossar och kärr. (<http://www.naturvardsverket.se>)
- Naturvårdsverket. 2012. Vägledning för svenska naturtyper i habitatdirektivets bilaga 1. NV-04493-11. Naturtyp 9010, Taiga. (<http://www.naturvardsverket.se>)

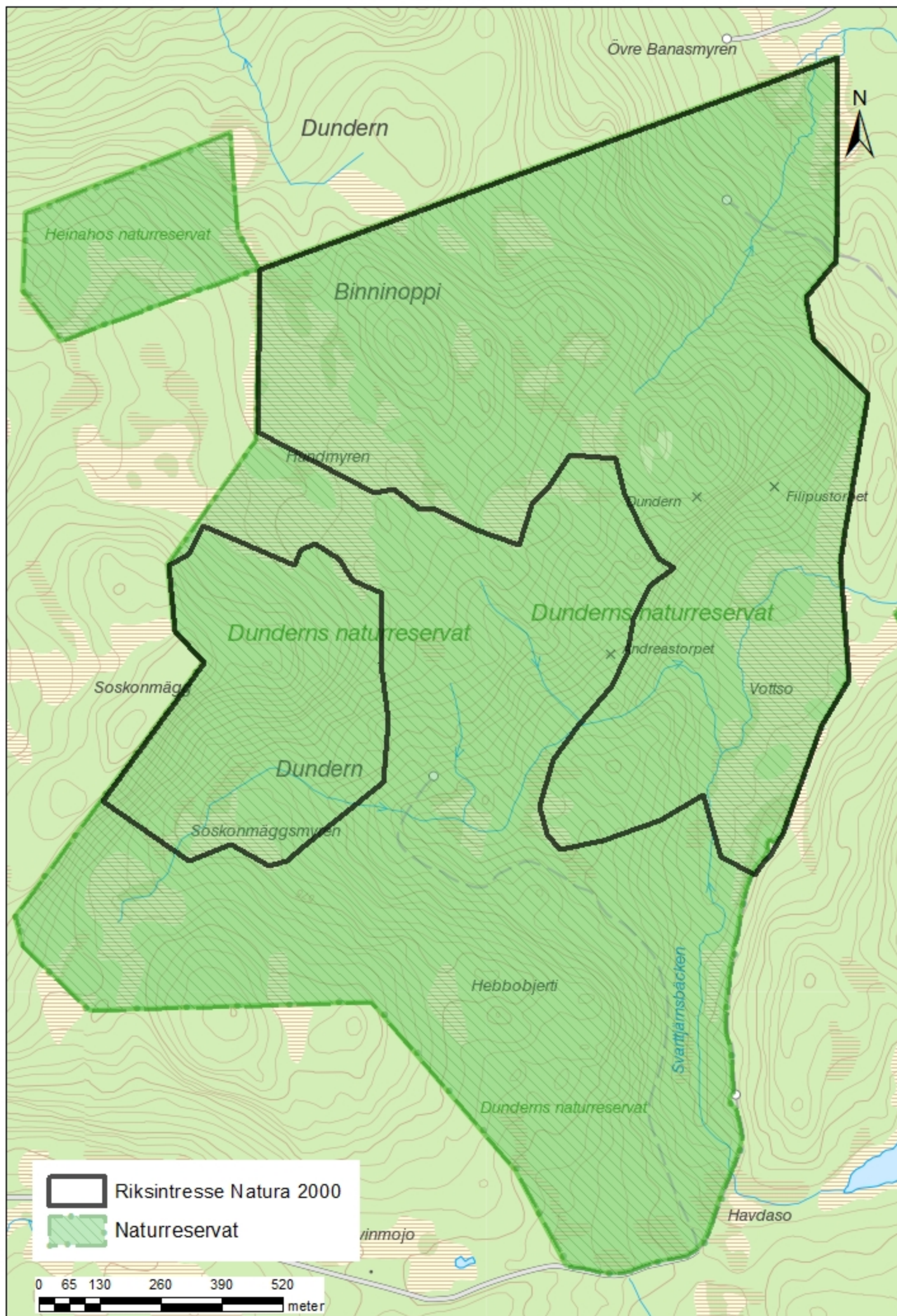
Bilagor

1. Översiktskarta
2. Karta över Natura 2000-områdets avgränsning
3. Naturtypskarta

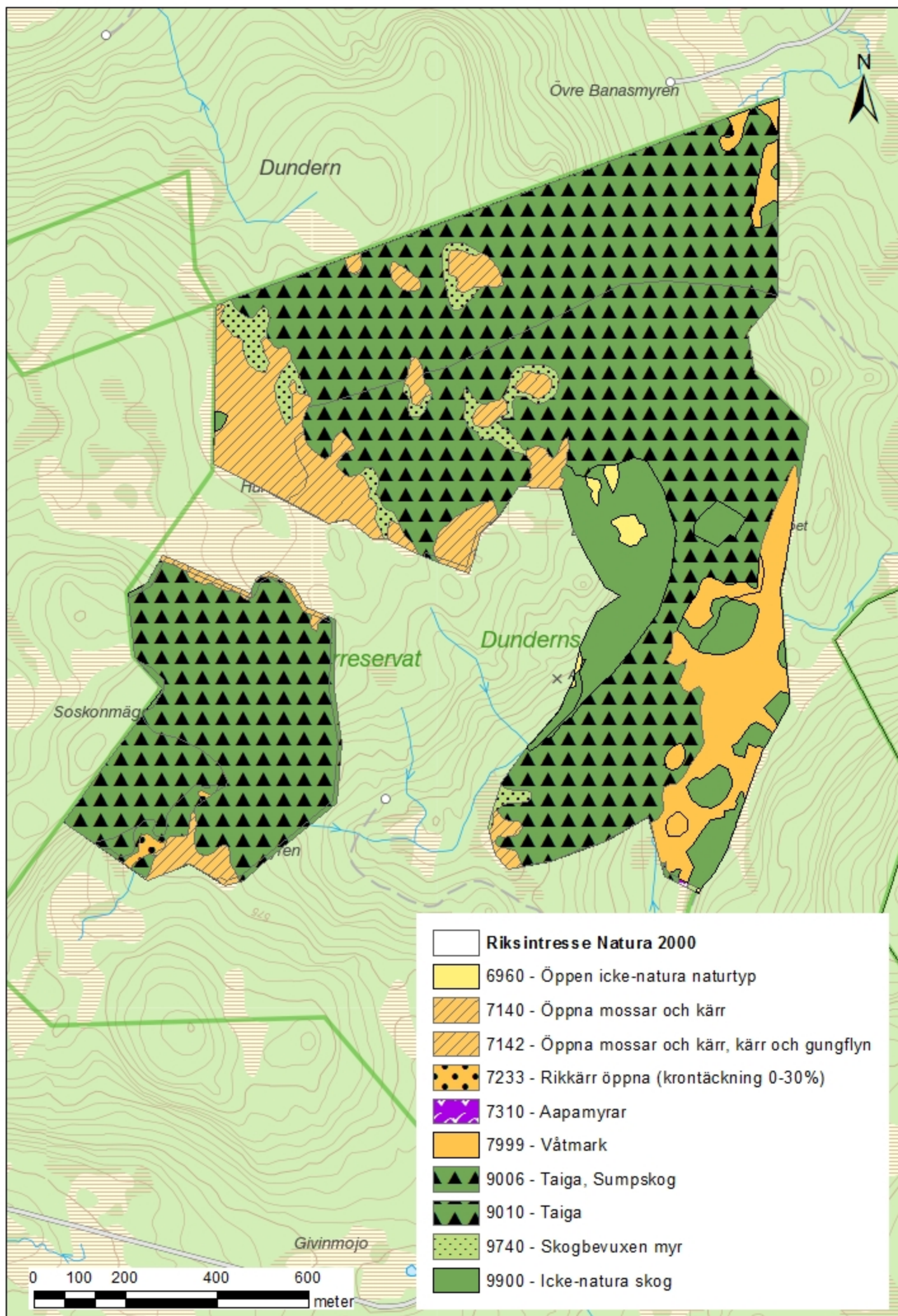
Bilaga 1. Översiktskarta med markering för Natura 2000-området Dundern



Bilaga 2. Karta med Natura 2000-områdets avgränsning



Bilaga 3. Naturtypskarta för Natura 2000 - området Dundern





Länsstyrelsen
Värmland

Länsstyrelsen Värmland, 651 86 Karlstad, 010-224 70 00
www.lansstyrelsen.se/varmland