



Länsstyrelsen
Värmland

Bevarandeplan för Natura 2000-området

SE0610242 Torrknölen



Natura 2000

Natura 2000 är ett nätverk av utpekade områden med höga naturvärden inom EU. Målet med nätverket är att hejda utrotningen av vilda djur och växter och hindra att deras livsmiljöer förstörs. Nätverket är en av hörnstenarna i EU:s arbete med att bevara biologisk mångfald. Alla medlemsländer har ansvar att peka ut representativa områden för fåglar som är angivna i EUs fågeldirektiv (SPA) och för naturtyper och arter som är angivna i EU:s art- och habitatdirektiv (SCI/SAC). Genom utpekandet åtar sig länderna att långsiktigt bevara de utpekade naturvärdena i områdena. I fågeldirektivet och habitatdirektivet listas 170 naturtyper och sammanlagt cirka 900 växt- och djurarter som särskilt värdefulla. 90 av naturtyperna och drygt 100 av djur- och växtarterna i habitatdirektivets bilaga 1 och 2 finns i Sverige. Därtill häckar regelbundet cirka 60 av fågeldirektivets fåglar i vårt land.

Bevarandeplaner

För varje Natura 2000-område ska Länsstyrelsen ta fram en bevarandeplan. I några fall där Natura 2000-området också är naturreservat skrivs en kombinerad bevarandeplan och skötselplan. Bevarandeplanen ska innehålla en beskrivning av området med bevarandesyfte, bevarandemål och beskrivningar av de naturtyper och arter som ska bevaras. Bevarandemålen formuleras utifrån de förutsättningar som de utpekade arterna och naturtyperna behöver för att de ska ha gynnsamt bevarandetillstånd i området. Hot mot Natura 2000-områdets arter och naturtyper samt behov av bevarandeåtgärder, t.ex. skydd eller skötsel, ska också beskrivas. Informationen ska ligga till grund för förvaltning och tillståndsprövning enligt miljöbalken.

I bevarandeplanen redovisas gränser, naturtyper och arter enligt bästa tillgängliga kunskap. Uppgifterna skiljer sig i vissa fall från vad som är beslutat av regeringen och kommer av Länsstyrelsen i dessa fall att föreslås som ändringar till regeringen vid nästa revideringstillfälle. Förvaltning och tillståndsprövning ska utgå från den verkliga förekomsten av naturtyper och arter, varför det är nödvändigt att bevarandeplanen redovisar denna, även om uppgifterna inte har hunnit beslutas av regeringen.

Bevarandeplanen ska fastställas av Länsstyrelsen som är ytterst ansvarig för att målsättningen med området uppfylls. Bevarandeplanen ska revideras när ny kunskap tillkommer eller när förutsättningar för området ändras. Den ska tas fram och hållas aktuell i dialog med berörda intressenter och det är värdefullt om den som har ny information kontaktar Länsstyrelsen. Bevarandeplanen är i sig inte ett juridiskt bindande dokument varför formell reglering av skydd eller skötsel kan behövas t.ex. i form av beslut för naturreservat. Föreskrifter enligt eventuella skyddsbeslut gäller parallellt med den tillståndsplikt som råder vid åtgärder eller verksamheter inom ett Natura 2000-område.

Tillståndsplikt och samråd

För att inte skada naturvärden krävs tillstånd för verksamheter eller åtgärder som på ett betydande sätt kan påverka miljön i ett Natura 2000-område. Tillstånd kan även krävas för åtgärder utanför Natura 2000-området om de kan påverka miljön i området. Detta regleras i miljöbalken (7 kap. 27-29§§). Inför en ansökan ska ett samråd hållas med Länsstyrelsen angående utformningen av tillståndsansökan och tillhörande miljökonsekvensbeskrivning. Eftersom det kan vara svårt att avgöra vilka åtgärder som kräver tillstånd rekommenderas en tidig kontakt med Länsstyrelsen. Vid skogsbruksåtgärder hålls initialt ett samråd med Skogsstyrelsen. Information om Natura 2000 finns också på Länsstyrelsens webbsida eller genom kontakt med Länsstyrelsens enhet för naturvård på telefonnummer 010-224 70 00.

Foto: Länsstyrelsen Värmland

Överst vänster: violettkantad guldvinge, Dan Mangsbo - överst mitten: silvertärnor (D.M.) - överst höger: långskägg (D.M.)

nedtill vänster: vattendrag (D.M.) - nedtill höger: skog, Anders Tedeholm ©

Länsstyrelsen Värmland

651 86 Karlstad

010-224 70 00

www.lansstyrelsen.se/varmland





Bevarandeplan för Natura 2000-området SE0610242 Torrknölen

Kommun: Torsby

Områdets totala areal: 205,1 ha

Bevarandeplanen uppdaterad av Länsstyrelsen: 2017-11-06

Bevarandeplanen fastställd av Länsstyrelsen: 2017-12-29

Markägarförhållanden:

Privat och statligt.

Regeringsbeslut, historik:

SPA: 2004-04-01, regeringsbeslut M2002/3916/Na, pSCI: 2004-04-01, SCI: 2005-01-01,
SAC: 2011-03-01, regeringsbeslut M2010/4648/Nm

Naturtyper och arter som ska bevaras i området:

Naturtyper och arter enligt art- och habitatdirektivet samt fågeldirektivet:

7140 - Öppna mossar och kärr

9010 - Taiga

91D0 - Skogsbevuxen myr

A104 - Järpe, *Bonasa bonasia*

A108 - Tjäder, *Tetrao urogallus*

A234 - Gråspett, *Picus canus*

A236 - Spillkråka, *Dryocopus martius*

A241 - Tretåig hackspett, *Picoides tridactylus*

Bevarandesyfte

Det överordnade bevarandesyftet för Natura 2000-nätverket är att bidra till bevarandet av biologisk mångfald genom att bibehålla eller återskapa gynnsam bevarandestatus för de naturtyper och arter som omfattas av EUs fågeldirektiv eller art- och habitatdirektiv. För det enskilda Natura 2000-området är det överordnade syftet att bevara eller återställa ett gynnsamt tillstånd för de naturtyper eller arter som utgjort grund för utpekandet av området.

Prioriterade bevarandevärden: I Natura 2000-området Torrknölen är det prioriterade bevarandevärdet skogen med naturskogskaraktär på fastmark.

Motivering: Natura 2000-området ligger i en trakt med en rad nyckelbiotoper vilket visar att trakten som helhet har förskonats från omfattande och intensivt skogsbruk och där värdefulla naturelement finns kvar.

Prioriterade åtgärder: Den huvudsakliga skötselriktningen för områdets prioriterade naturtyp (taiga) är fri utveckling genom intern dynamik. Området är skyddat som naturreservat. I enlighet med reservatets skötselplan föreligger åtgärder i form av viss ringbarkning av gran i områden som sammanfaller med områden med naturtypen taiga.

Beskrivning av området

Natura 2000-området Torrknölen är beläget i en trakt som domineras av bolagsägd mark och som hyser omfattande skogliga naturvärden. Här finns ett stort antal nyckelbiotoper utpekade av Skogsstyrelsen med förekomst av rödlistade/hotade arter, bl.a. österut i Havsvalladalen samt på Jättstensberget strax söder om reservatet. Berggrunden utgörs av Värmlandsgranit som på flera ställen är blottlagd i området. Ofta är graniten starkt förskiffrad eller gnejsig. Jordarten domineras av sandig morän. I områdets lägre partier ökar blockhalten markant och är där både storblockig och blockrik. Terrängen präglas av den branta nordväst - nordöstsluttningarna på Torrknölen. Torrknölens topp ligger på ca 580 meters höjd medan den lägsta delen vid den planerade P-platsen är belägen på ca 330 m.ö.h. På toppen och i östsluttningen av Torrknölen finns flera små myrar. I sluttningarna förekommer rörligt markvatten och källflöden här och var samt blockrika, fuktiga partier.

Skogen på Torrknölen består huvudsakligen av gammal granskog med mer eller mindre lövinslag. På topplatån av Torrknölen finns en gles tallskog med stort inslag av hållmark. Spår efter brand förekommer allmänt i hela området. Vissa delar har stort inslag av lövträd som björk, asp och sälg. Högstubbar och lågor av björk och asp finns också. Granlågor och torrträd förekommer i varierad frekvens och nedbrytningsgrad. Torrknölen består till stor del av nyckelbiotoper. Här har påträffats flera signalarter och/eller rödlistade/hotade arter såsom dvärgbägarlav, lunglav, skrovellav, stor aspticka och purpurmylia. År 2003 förklarades Torrknölen som naturreservat.

Vad kan påverka negativt

Produktionsskogsbruk är vanligtvis det största hotet mot de utpekade naturtyperna i Natura 2000-området. Området är dock skyddat genom naturreservatet Torrknölen och dess föreskrifter. Några andra direkta hotfaktorer bedöms inte föreligga mot Natura 2000-området i dagsläget. Åtgärder som sker i det runtomliggande skogslandskapet kan dock indirekt utgöra hot mot Torrknölens naturtyper och dess ingående arter. För flera av fågelarterna utgör fragmentering av skog ett hot. På sikt kan dock ökat kvävenedfall och sur nederbörd påverka förekomsten av känsliga arter negativt. Mest känsliga för detta är förmodligen lavar och mossor.

Se även beskrivning av negativ påverkan för utpekade naturtyper och arter.

Bevarandeåtgärder

Följande bestämmelser och åtgärder bidrar på olika sätt till att utpekade naturtyper och/eller arter uppnår och bibehåller gynnsamt bevarandetillstånd i Natura 2000-området.

Gällande regelverk 2017:

- Svenska Natura 2000-områden utgör riksintressen enligt 4 kap. 8 § miljöbalken.
- Enligt första stycket i 7 kap. 28 a § miljöbalken krävs tillstånd för att bedriva verksamheter eller vidta åtgärder som på ett betydande sätt kan påverka miljön i ett Natura 2000-område. Tillstånd

enligt första stycket krävs inte för verksamheter och åtgärder som direkt hänger samman med eller är nödvändiga för skötseln och förvaltningen av det berörda området. Innan en tillståndsansökan lämnas in ska samråd hållas med Länsstyrelsen m.fl. (enligt 6 kap. 4 § miljöbalken).

- Med stöd av 26 kap. 9 § miljöbalken får tillsynsmyndigheten i det enskilda fallet besluta om de förelägganden och förbud som behövs för att miljöbalken samt föreskrifter, domar och andra beslut som har meddelats med stöd av miljöbalken ska följas.
- För markavvattning råder tillståndsplikt enligt 11 kap. miljöbalken.
- Tillstånd till torvtäkt krävs enligt 9 kap. miljöbalken.
- Strandskyddet omfattar land- och vattenområden inom 100 meter från strandlinjen vid normalt medelvattenstånd enligt 7 kap. 14 § miljöbalken.
- Beslutade föreskrifter och skötselplan för naturreservatet Torrknölen. Hela Natura 2000-området omfattas av skydd som naturreservat.
- Större delen av Natura 2000-området är klassat som riksintresse med geografiska bestämmelser för kust-, turism och friluftsliv enligt 4 kap. 2 § miljöbalken (undantaget gäller den östra delen).

Se även beskrivning av "Gällande regelverk 2017" för utpekade arter.

Skydd/skötsel:

Natura 2000-området Torrknölen omfattas av skydd genom beslut av naturreservat med dess föreskrifter och skötselplan. Syftet med reservatet är att bevara och vårda ett område med gammal och ställvis lövrik barrskog med gott om död ved för att bevara och förstärka förutsättningarna för skogslevande arter som hackspettar och kryptogamer.

Förvaltningsinriktningen i reservatets föreskrifter och skötselplan i syfte att bevara trädbeståndens naturskogskaraktär är i huvudsak fri utveckling. Enligt skötselplanen ska viss ringbarkning av gran göras i skötselområdena 1-3, vilka sammanfaller med områden med utpekad naturtyp i form av taiga. Syftet med detta är att öka livslängden på lövträden, öka ljusinsläppet, öka lövandelen samt att bildandet av död granved påskyndas.

Övriga bevarandeåtgärder:

För att tillfredsställa flera fågelarters krav på tillräckligt stora arealer lämplig livsmiljö krävs en god tillämpning av naturvårdshänsyn vid skogsbruksåtgärder inom de skogsbestånd som finns i det omgivande landskapet kring Torrknölens Natura 2000-område. Exempel på hänsyn som kan vara aktuellt i detta fall är att eftersträva en begränsning av hyggens storlek, bevara lövträdsinslag i barrskogen under hela beståndets växttid samt lämna kvar grova lövträd, träd av hög ålder, döende och döda träd, hålträd och boträd. Kända spelplatser för tjäder bör skyddas om de ligger i bestånd som hotas av avverkning. Biotopskydd, naturvårdsavtal eller andra avtal bör övervägas.

Några ytterligare bevarandeåtgärder än de ovan beskrivna eller hänvisade till bedöms i nuläget inte aktuella.

Bevarandetillstånd

Se respektive beskrivning av bevarandetillstånd för de utpekade naturtyperna och arterna.

Uppföljning av naturtyper och arter

Länsstyrelsen ansvarar för att uppföljning av bevarandemål genomförs. Uppföljningen ska ske enligt de manualer för skyddade områden som har tagits fram av Naturvårdsverket. Mätbara mål, så kallade målindikatorer, ska registreras i databasen SkötselDOS. Dessa målindikatorer följs sedan upp. Målsättningen är att kunna se om de bevarandemål som satts upp i bevarandeplaner och skötselplaner uppfylls, att skötseln fungerar och att Natura 2000 - naturtyperna och arterna har gynnsamt tillstånd.

Naturtyper och arter enligt art- och habitatdirektivet samt fågeldirektivet:

7140 - Öppna mossar och kärr

Areal: 0,69 ha. Arealen fastställd i regeringsbeslut

Beskrivning

Naturtypen öppna mossar och kärr förekommer i tre små områden i Natura 2000-området Torrnörens norra delar. Samtliga tre omgärdas av skog av naturtypen taiga (9010).

Naturtypen är mycket varierad och omfattar ombrotrofa och minerotrofa, fattiga till intermediära, öppna eller glest trädbevuxna myrar med en krontäckning mindre än 30 %. De myrtyper eller myrelement som inkluderas är plana eller svagt välvda mossar och tillhörande laggkärr, nordlig mosse, plana (topogena) och sluttande (soligena) kärr samt torvbildande mader (sumpkärr). Torvtäcket är normalt minst 30 cm djupt, men kan vara tunnare i unga myrar. Gungflyn, mjukmattegolvet med vanligen mossrik vegetation som flyter på vatten eller lös gyttja ingår också. Morfologiska strukturer i torven är sällsynt och utgörs i så fall av mindre tubbildningar. Naturtypen indelas i två undergrupper; svagt välvda mossar samt kärr och gungflyn. Myrens hydrologi och hydrokemi är inte starkt generellt påverkad av antropogena ingrepp, dock kan mindre, reversibla, ingrepp som orsakat lokal störning finnas i begränsade delar av myren. Slätter kan dock bedrivas.

Bevarandemål

Betydelsen av naturtypens förekomst i området har bedömts som obetydlig på biogeografisk nivå (s.k. D-förekomst). Detta medför att några bevarandemål inte har satts för naturtypen.

Negativ påverkan

Beskrivs ej på grund av D-förekomst.

Bevarandeåtgärder

Utgår beroende på D-förekomst.

Bevarandetillstånd

Eftersom naturtypens förekomst i området har bedömts som obetydlig på biogeografisk nivå innebär det även att någon bedömning av bevarandetillstånd inte har gjorts för naturtypen.

9010 - Taiga

Areal: 163,48 ha. Arealen fastställd i regeringsbeslut

Beskrivning

I Natura 2000-området Torrknölen är taiga ytmässigt den klart dominerande naturtypen. Strukturen i stora delar av denna taiga visar att skogen formas av naturliga processer. Den är i huvudsak grandominerad, men gles tallskog finns även i mindre delar. Vissa delar av skogen har ett stort inslag av lövträd som björk, asp och sälg. Förekomsten av död ved i olika former, både vad det gäller trädslag och nedbrytningsgrad, är generellt sett god.

Naturtypen förekommer i boreal-boreonemoral zon på torr-blöt och näringsfattig-näringsrik mark och innefattar i typfallet produktiv skogsmark. Trädskiktets krontäckningsgrad är normalt 30-100 % och utgörs av gran, tall, björk, asp, rönn och sälg. Små inslag av andra inhemska trädslag kan förekomma. Naturtypen innefattar även brandfält och stormfällningar som då kan innebära en lägre krontäckning. Skogen ska vara, eller i en relativt nära framtid kunna bli, naturskog eller likna naturskog m.a.p. egenskaper och strukturer. Den kan ha påverkats av t.ex. plockhuggning, bete eller naturlig störning. Skogen ska vara i ett sent eller i ett relativt sent successionsstadium. Det ska finnas gamla träd och död ved och en kontinuitet för de aktuella trädslagen. Om naturliga störningsprocesser eller skötselåtgärder i syfte att imitera sådana har påverkat området kan även områden i yngre successionsstadier ingå. Skogens hydrologi är inte under stark generell påverkan från markavvattning. Näringskrävande örter finns endast undantagsvis. Naturtypen hyser vanligtvis en mängd rödlistade arter som gynnas av lång skoglig kontinuitet, gamla träd, död ved eller brandfält och successionsstadier efter brand.

För att den ingående naturtypen taiga ska uppnå och bibehålla gynnsamt bevarandetillstånd på lång sikt bör nedanstående förutsättningar uppfyllas:

- Skogen lämnas för fri utveckling där naturvärdena utvecklas genom naturlig dynamik.
- Upprätthållande och återintroduktion av naturliga störningar, såsom brand, som viktiga processer.
- Upprätthållande och återställande av naturlig hydrologi.
- Upprätthållande och återintroduktion av extensiv hävd i vissa fall.
- Den för naturtypen karakteristiska vegetationen och strukturerna är en förutsättning för många av de typiska arterna som där har sin livsmiljö. Om de typiska arterna inte minskar påtagligt indikerar de att naturtypen upprätthåller viss kvalitet och viktiga ekologiska funktioner och därmed ett gynnsamt bevarandetillstånd för naturtypen.

Bevarandemål

Arealen av taiga (9010) ska vara minst 163,48 hektar. Småskaliga naturliga processer, t.ex. trädens föryngring, åldrande och avdöende samt omkullfallna träd och luckbildning, liksom periodvisa omvälvande störningar, t.ex. insektsangrepp, översvämning, stormfällning eller brand ska påverka dynamik och struktur. Naturliga hydrologi och grundvattennivåer som skapar markfuktighet ska påverka dynamik och struktur. Skog med högre krontäckning ska utvecklas och skogen ska domineras av barrträd medan lövträd ska utgöra ett måttligt inslag i området. Trädskiktet ska vara olikåldrigt och flerskiktat. Förekomsten av strukturer/substrat i form av gamla träd ska minst vara tämligen allmän och förekomsten av död ved i olika former ska minst vara måttlig. Främmande trädarter ska inte finnas i området. Det ska finnas typiska arter inom följande grupper som gynnas av lång skoglig kontinuitet: mossor, lavar och svampar (tämligen allmän förekomst).

Negativ påverkan

Faktorer som utgör eller kan utgöra hot mot naturtypen:

- Avverkning i olika former reducerar förekomsten av lämpliga strukturer. Sådana åtgärder i intilliggande områden kan även de vara skadliga genom att de påverkar lokalklimatet i område med denna naturtyp.
- Markskador. Förutom den mekaniska skadan kan hydrologin påverkas och naturmiljön förändras.
- Produktionshöjande åtgärder inom skogsbruket såsom gödsling, markberedning och dikning som även påverkar hydrologin.
- Exploatering av området i olika former.
- Fragmentering, t.ex. skogsbilvägar kan isolera organismpopulationer.
- Nedfall av kemiska ämnen. T.ex. svavel-, metall- och kväveföreningar. Sistnämnda med effekten att de är skadliga för svampar och lavar, samtidigt som de kan vara gödande och ge förändringar i vegetationen.
- Brist på dynamik. Brist på vissa stadier i skogens utveckling kan få till följd att de ingående arternas habitat försvinner. Exempel på viktiga dynamiska krafter är brand, översvämning, vind och angrepp av insekter och svamp.
- Systempåverkande arter, t.ex. betestryck från klövvilt som kan påverka lövträdsföryngringen och invasiva främmande arter som har potential att skada den naturliga florans och faunan.

Se även beskrivning av negativ påverkan på områdesnivå.

Bevarandeåtgärder

Se beskrivning av bevarandeåtgärder på områdesnivå.

Bevarandetillstånd

Skogens ålder, struktur och artsammansättning pekar på att naturliga processer formar skogen, även om det finns spår från tidigare avverkning. En relativt stor andel av bestånden med taiga inventerades i fält 2007 och har klassats utgöra fullgod Natura-naturtyp. I området har ett flertal signalarter och rödlistade arter påträffats. Flera av dessa räknas även som typiska arter för taiga som bl.a. vedtrappmossa, aspgelélav, skrovellav och ullticka. Aktuell kunskap om de typiska arternas förekomst och utbredning är något bristfällig, men mot bakgrund av vad som ovan beskrivits bedöms naturtypen taiga som täcker en stor del av Natura 2000-området ha gynnsamt bevarandetillstånd.

91D0 - Skogsbevuxen myr

Areal: 1,39 ha. Arealen fastställd i regeringsbeslut

Beskrivning

Naturtypen skogsbevuxen myr förekommer i ett mindre område i Natura 2000-området Torrnörens nordvästra del. Denna omgärdas av skog av naturtypen taiga (9010).

Naturtypen omfattar myrar (över 30 cm djupt torvtäcke) som är skogsbevuxna med barr-, bland- eller lövskog. Krontäckningen ska vara minst 30 %. Samtliga tallmossar räknas till denna typ, medan de skogbevuxna kärren får ha en krontäckning på högst 70 %. Vid tätare krontäckning räknas de till sumpskog eller taiga. Vegetationen domineras av bl.a. glasbjörk, tall, gran, ris, starr och vitmossarter. Skogen ska vara av, eller i en relativt nära framtid kunna utveckla, naturskogskaraktär m.a.p. egenskaper och strukturer. Den kan ha påverkats av t.ex. plockhuggning, bete eller naturlig störning. Skogen ska vara i ett sent eller i ett relativt sent successionsstadium. Det ska finnas gamla träd och död ved och en kontinuitet för de aktuella trädslagen. Om naturliga störningsprocesser eller skötselåtgärder i syfte att imitera sådana har påverkat området kan även områden i yngre successionsstadier ingå. Skogens hydrologi är inte under stark generell påverkan från t.ex. markavvattning och torvtäkt. Naturtypen skogsbevuxen myr finns ofta i anslutning till större våtmarksområden (aapamyror och högmossar) och behandlas då som en del av dessa.

Bevarandemål

Betydelsen av naturtypens förekomst i området har bedömts som obetydlig på biogeografisk nivå (s.k. D-förekomst). Detta medför att några bevarandemål inte har satts för naturtypen.

Negativ påverkan

Beskrivs ej på grund av D-förekomst.

Bevarandeåtgärder

Utgår beroende på D-förekomst.

Bevarandetillstånd

Eftersom naturtypens förekomst i området har bedömts som obetydlig på biogeografisk nivå innebär det även att någon bedömning av bevarandetillstånd inte har gjorts för naturtypen.

A104 - Järpe, *Bonasa bonasia*

Artens förekomst är fastställd i regeringsbeslut.

Beskrivning

Under senare tid finns inga rapporterade fynd av järpe i Natura 2000-området Torrnölen. Den senaste rapporterade observationen av arten gjordes under hösten år 2002.

Järpen förekommer i större delen av Sverige men saknas på Gotland och Öland liksom i fjällen. Den vill ha tät skog med föryngring av främst gran och med inblandning av al, björk och asp. Hög markfuktighet och förekomst av surdråg, alkärr och bäckar gynnar arten. Lövträdsandelen i reviret bör överstiga 10 % för att området skall accepteras. En viktig och begränsad vinterfödoresurs är alknoppar, alhången samt björkknopp. I omedelbar anknytning till födan krävs dessutom skydd i form av täta granbestånd. Järpen är mycket stationär året om inom sitt revir (25-50 ha). När ett par har etablerat sig på en plats stannar de där så länge biotopen är intakt. Liksom hos övriga skogshöns är god tillgång på insekter mycket viktig för kycklingarnas överlevnad. Ungfågelspridningen kan röra sig om i storleksordningen någon eller några km. Arten är en stannfågel.

Populationsstorleken i Sverige 2008-2012 uppskattades till 90 000-156 000 par och har under perioden 2001-2012 inte visat någon ökande eller minskande trend. Resultat baserat på standardrutter i Värmland 2002-2013 visar inte heller på någon trend med avseende på populationens storlek i länet.

För att den ingående arten järpe ska uppnå och bibehålla gynnsamt bevarandetillstånd på lång sikt bör den ha tillgång till områden med förekomst av skydd i form av framför allt täta skogsbestånd med självföryngring av gran med inslag av lövträd.

Bevarandemål

Järpe ska förekomma inom området. Det ska finnas lämpliga häckningsmiljöer i form av tät granskog med lövinslag på fuktig mark med god tillgång på insekter.

Negativ påverkan

Faktorer som utgör eller kan utgöra hot mot arten:

- Ett intensivt och storskaligt skogsbruk och som även påverkar hydrologin.
- Gallring och röjning i barrskog i anslutning till surdråg, alkärr och andra lövträdsrika partier.
- Stark fragmentering av skogslandskapet med isolerade lämpliga bestånd mindre än 25 ha.
- Markavvattning som minskar förekomsten av våta och fuktiga områden och därmed insektstillgången, vilken är viktig för skogshönsens kycklingar.
- Jakt.

Se även beskrivning av negativ påverkan på områdesnivå.

Bevarandeåtgärder

Gällande regelverk 2017:

- Järpen får jagas på de tider som anges i bilaga 1 till jaktförordningen (1987:905). Övriga tider på året är den fredad (3 § i jaktlagen (1987:259)). Fredningen gäller också dess ägg och bon.
- Enligt 4 § artskyddsförordningen (2007:845) är det förbjudet att avsiktligt störa fåglarna, särskilt under deras parnings-, uppfödning-, övervintrings- och flyttperioder. Det är även förbjudet att skada eller förstöra djurens fortplantningsområden eller viloplatsar.
- Artskyddsförordningen förbjuder import, export och försäljning av levande och döda exemplar av järpe som är olagligt fångade eller olagligt dödade i Sverige. Där förbjuds också

förvaringen av levande exemplar. (Vissa undantagsregler finns angivna i artskyddsförordningen).

- Järpen är upptagen i Bilaga III i Bernkonventionen (konvention om skydd av europeiska vilda djur och växter samt deras naturliga miljö).

Se även beskrivning av bevarandeåtgärder på områdesnivå.

Bevarandetillstånd

Området bedöms erbjuda lämplig livsmiljö för järpe. Frånvaron av rapporter av arten i området under senare tid kan bero på att den inte förekommer i området eller att observationer inte har rapporterats. Innan detta är klarlagt anses bevarandetillståndet som oklart.

A108 - Tjäder, Tetrao urogallus

Artens förekomst är fastställd i regeringsbeslut.

Beskrivning

Några noteringar av tjäder de senaste 25 åren inom ett begränsat landskapsavsnitt där Natura 2000-området Torrknölen ingår finns inte i de databaser som idag finns för rapportering.

Tjädern häckar i större delen av Sverige utom på Gotland och på Öland. Den kräver större sammanhängande skogsområden för att den skall finnas i livskraftiga bestånd, den rör sig normalt inom ett område i storleksordningen 25 kvadratkilometer. I dessa områden måste ett flertal villkor vara uppfyllda. Vintertid kräver arten förekomst av äldre successionsfaser av talldominerade skogar (äter tallbarr och tallskott), medan den sommartid påträffas i mycket varierande marker, allt från gammal bärrik skog (bl.a. är blåbärsris viktigt) som till nyupptagna hyggen. Förekomsten av våtmarker är en mycket betydelsefull faktor, då hönan under den tidiga våren till stor del livnär sig på späda skott av tuvull. Tillgången på proteinrika blad, blommor och frön bestämmer till stor del hönans möjlighet att producera ägg. Våtmarker är dessutom en viktig biotop för kycklingarna, som under de första levnadsveckorna livnär sig på insekter. Sammanfattningsvis kan sägas att tjädern kräver stora sammanhängande skogsområden som innehåller en stor variation ifråga om successionsstadier och våtmarker (sumpskog, kärr och myr). Dessutom är arten starkt traditionsbunden till speciella lekplatser. Arten är en stannfågel.

Populationsstorleken av tjäder i Sverige 2008-2012 uppskattades till 240 000-458 000 par. Arten har på längre sikt minskat i Götaland och södra Svealand, men stammen bedöms ha varit stabil totalt i Sverige de senaste 15 åren (tre generationer). Resultat baserat på standardrutter i Värmland 2002-2013 visar inte heller på någon trend med avseende på populationens storlek i länet.

För att den ingående arten tjäder ska uppnå och bibehålla gynnsamt bevarandetillstånd på lång sikt bör den ha tillgång till större sammanhängande skogsområden som innehåller en variation med avseende på successionsstadier och våta/fuktiga områden (sumpskog, kärr, myr, bäckdrag).

Bevarandemål

Tjäder ska finnas i området till och från under året. Här ska finnas störningsfria spelplatser i äldre naturskogsartade skogsbestånd samt tillgång till våtmarker och sumpskogar. Dessa miljöer ska ha en god tillgång på föda (bl.a. insekter, tallbarr och tuvull) samt erbjuda arten goda möjligheter till reproduktion.

Negativ påverkan

Faktorer som utgör eller kan utgöra hot mot arten:

- Storskaligt skogsbruk, t.ex. fragmentering främst på landskapsnivå och tillkomsten av stora arealer med monokulturer av tall och gran som aldrig tillåts bli biologiskt mogna.
- Störning vid spelplatser.
- Markavvattning som minskar förekomsten av våta och fuktiga områden och därmed insektstillgången, vilken är viktig för skogshönsens kycklingar.
- Jakt.

Se även beskrivning av negativ påverkan på områdesnivå.

Bevarandeåtgärder

Gällande regelverk 2017:

- Tjädern får jagas på de tider som anges i bilaga 1 till jaktförordningen (1987:905). Övriga

tider på året är den fredad (3 § i jaktlagen (1987:259)). Fredningen gäller också dess ägg och bon.

- Enligt 4 § artskyddsförordningen (2007:845) är det förbjudet att avsiktligt störa fåglarna, särskilt under deras parnings-, uppfödning-, övervintrings- och flyttperioder. Det är även förbjudet att skada eller förstöra djurens fortplantningsområden eller viloplatsar.
- Artskyddsförordningen förbjuder import, export och försäljning av levande och döda exemplar av tjäder som är olagligt fångade eller olagligt dödade i Sverige. Där förbjuds också förvaringen av levande exemplar. (Vissa undantagsregler finns angivna i artskyddsförordningen).
- Tjädern är upptagen i Bilaga II i Bernkonventionen (konvention om skydd av europeiska vilda djur och växter samt deras naturliga miljö).

Behov av ytterligare bevarandeåtgärder:

- Riktad insats i syfte att utröna om tjäder finns i området behöver göras.

Se även beskrivning av bevarandeåtgärder på områdesnivå.

Bevarandetillstånd

Området bedöms erbjuda lämplig livsmiljö för tjäder. Frånvaron av rapporter av arten i området och dess närområde under ett flertal år kan bero på att den inte förekommer i området eller att observationer inte har rapporterats. Innan detta är klarlagt anses bevarandetillståndet som oklart.

A234 - Gråspett, *Picus canus*

Artens förekomst är fastställd i regeringsbeslut.

Beskrivning

Några noteringar av gråspett i Natura 2000-området Torrnölen de senaste 25 åren finns inte i de databaser som idag finns för rapportering. Några observationer från områdets närmaste omgivning föreligger inte heller.

Gråspetten häckar i grov björk- och aspblandad barrskog. Den förekommer från västra Värmland-Uppland och norrut till sydöstra Lappland-södra Norrbotten, troligen även i östra Pite och Lule lappmark. Det finns inga tecken på betydande populationsförändring i Sverige. Beståndet har vuxit sett i ett något längre tidsperspektiv, men av allt att döma varit relativt konstant de senaste 10-15 åren, trots att utbredningsområdet vidgat sig söderut. Populationsstorleken 2008-2012 uppskattades till 1300-2600 par.

Gråspetten rör sig över tämligen stora områden under häckningstiden, flera undersökningar tyder på att det handlar om flera hundra hektar stora områden upp till 1000 hektar. Vintertid kan den röra sig över ännu större stora områden; från Norge finns uppgifter om födosöksområden på upp till 5 500 hektar.

För att den ingående arten gråspett ska uppnå och bibehålla gynnsamt bevarandetillstånd på lång sikt bör nedanstående förutsättningar uppfyllas:

- Tillgång på lämpliga häckningsmiljöer i form av glesa blandskogsbestånd och barrbestånd med rika inslag av grova lövträd.
- Tillgång till lämpliga boträd, främst grov asp men även tall, björk, rönn och gråal. Kvarlämnade grova aspar på hyggen används ofta som boträd.
- Ljusöppna, solexponerade miljöer i skogen då arten livnär sig till stor del på myror och andra marklevande insekter.
- Skogsbränder: på kort sikt genom insektsrikedomen på brandfältet och på lång sikt genom bildandet av s.k. lövbrännor.
- Tillgång på områden med rik förekomst av död ved och vedlevande insekter som alternativföda under vinterhalvåret, t.ex. alstrandskogar.

Bevarandemål

Gråspett ska förekomma regelbundet i området som ska erbjuda lämplig livsmiljö för arten i form av relativt öppna, lövrika, äldre skogar med god tillgång på insekter och grova träd, såsom asp.

Negativ påverkan

Faktorer som utgör eller kan utgöra hot mot arten:

- Det allt intensivare skogsbruket med allt mindre arealer obrukad skog gör att livsrummet krympt kraftigt under den senare delen av 1900-talet. Mer specifikt handlar det om överföringen av naturlig, varierad skog till ensartade monokulturer av gran och tall, överföring av lövdominerade bestånd till rena barrbestånd och skogsbrukets vana att städa bort merparten döda och döende träd i skogen.
- Upphört skogsbete som minskat öppenheten i skogen i kombination med allt större produktionskrav i form av tätare skogsplanteringar och ett generellt mycket hårdare utnyttjande av skogen som råvarukälla, har lett till mycket negativa förändringar i skogens struktur och artsammansättning.
- Fragmentering av lämpliga häckningsmiljöer, såväl på beståndsnivå som på landskapsnivå, bidrar till att splittra beståndet.

- Flisning, vedhuggning och en allmän bortstädning av lövträd kan på ett mycket negativt sätt påverka förekomsten av lämpliga födosökmiljöer och därmed vinteröverlevnaden.
- Eventuellt kan det ökade nedfallet av luftburet kväve och den därmed följande övergången från bärris till kruståtel på hyggen medföra minskad förekomst av myror och därmed sämre födotillgång.

Se även beskrivning av negativ påverkan på områdesnivå.

Bevarandeåtgärder

Gällande regelverk 2017:

- Gråspetten är fredad (3 § i jaktlagen (1987:259)). Fredningen gäller också dess ägg och bon.
- Enligt 4 § artskyddsförordningen (2007:845) är det förbjudet att avsiktligt störa fåglarna, särskilt under deras parnings-, uppfödning-, övervintrings- och flyttperioder. Det är även förbjudet att skada eller förstöra djurens fortplantningsområden eller viloplatser.
- I rådets förordning (EG) nr 338/97 regleras import och export samt försäljning av levande och döda exemplar av gråspett. Sådan import och export samt försäljning får endast ske efter tillstånd från Jordbruksverket.
- Gråspetten är upptagen i Bilaga II (strängt skyddade djurarter) i Bernkonventionen (konvention om skydd av europeiska vilda djur och växter samt deras naturliga miljö).

Behov av ytterligare bevarandeåtgärder:

- Riktad insats i syfte att utröna om gråspett finns i området behöver göras.

Se även beskrivning av bevarandeåtgärder på områdesnivå.

Bevarandetillstånd

Området bedöms erbjuda lämplig livsmiljö för gråspett. Frånvaron av rapporter av arten i området under senare tid kan bero på att den inte förekommer i området eller att observationer inte har rapporterats. Innan detta är klarlagt anses bevarandetillståndet som oklart.

A236 - Spillkråka, *Dryocopus martius*

Artens förekomst är fastställd i regeringsbeslut.

Beskrivning

Under senare tid finns ett rapporterat fynd av spillkråka i Natura 2000-området Torrknölen. Detta fynd gjordes under häckningstid.

Spillkråkan häckar i samtliga svenska län, dock fåtaligt i Norrlands inland. Arten är något av en nyckelart i boreala och nemoboreala skogsekosystem genom att den årligen producerar ett stort antal bohål lämpliga för större hålhäckande fåglar och däggdjur. Spillkråkan är en stannfågel som under sommarhalvåret i södra Sverige födosöker över arealer i storleksordningen 100-1 000 ha. Vintertid rör sig arten över större områden.

Populationsstorleken i Sverige 2008-2012 uppskattades till 18 000-32 000 par. En minskning av populationen har skett med ca 25 % under de senaste 15 åren. Resultat baserat på standardrutten i Värmland 2002-2013 visar också en minskande trend med avseende på populationens storlek i länet.

Spillkråkan är rödlistad inom kategorin Nära hotad (NT).

För att den ingående arten spillkråka ska uppnå och bibehålla gynnsamt bevarandetillstånd på lång sikt bör nedanstående förutsättningar uppfyllas:

- Tillgång på lämplig föda i form av vedlevande insekter och myror (speciellt hästmyror i rotrötad gran).
- Lämpliga häckningsplatser, främst i form av grov asp, tall eller bok med en stamdiameter i brösthöjd som överstiger 30 cm för asp och 40 cm för tall.

Bevarandemål

Spillkråka ska förekomma regelbundet i området. Det ska finnas lämpliga födosöks- och häckningsmiljöer i form av äldre barr- och blandskogar med inslag av grövre asp och tall med god tillgång på insekter (bl.a. myror).

Negativ påverkan

Faktorer som utgör eller kan utgöra hot mot arten:

- Det moderna skogsbruket, vilket lett till minskad lövandel, ökad granandel och mer homogena bestånd i främst södra och mellersta Sverige.
- Brist på lämpliga boträd på grund av en lägre medelålder i bestånden i intensivt brukade trakter.
- Stubbrytning minskar förekomsten av hästmyror som är huvudfödokällan.

Se även beskrivning av negativ påverkan på områdesnivå.

Bevarandeåtgärder

Gällande regelverk 2017:

- Spillkråkan är fredad (3 § i jaktlagen (1987:259)). Fredningen gäller också dess ägg och bon.
- Enligt 4 § artskyddsförordningen (2007:845) är det förbjudet att avsiktligt störa fåglarna, särskilt under deras parnings-, uppfödning-, övervintrings- och flyttperioder. Det är även förbjudet att skada eller förstöra djurens fortplantningsområden eller viloplatsen.
- Artskyddsförordningen förbjuder import, export och försäljning av levande och döda exemplar av spillkråka, samt förvaring av levande exemplar. (Vissa undantagsregler finns angivna i artskyddsförordningen).
- Spillkråkan är upptagen i Bilaga II (strängt skyddade djurarter) i Bernkonventionen

(konvention om skydd av europeiska vilda djur och växter samt deras naturliga miljö).

Se även beskrivning av bevarandeåtgärder på områdesnivå.

Bevarandetillstånd

Lämplig livsmiljö för spillkråka bedöms finnas i området. Några häckningsfynd av arten har dock inte gjorts under senare tid, men en observation under häckningstid indikerar att området är betydelsefullt för arten. Bevarandetillståndet bedöms som oklart.

A241 - Tretåig hackspett, *Picoides tridactylus*

Artens förekomst är fastställd i regeringsbeslut.

Beskrivning

Några noteringar av tretåig hackspett i Natura 2000-området Torrknölen de senaste 25 åren finns inte i de databaser som idag finns för rapportering. Några observationer från områdets närmaste omgivning föreligger inte heller.

Sydgränsen för den tretåiga hackspetten i Sverige ligger i Dalsland, norra Västergötland och norra Östergötland. I området upp till det huvudsakliga utbredningsområdet, som sträcker sig från mellersta Värmland, Dalarna och Gästrikland norrut till finska gränsen, har arten dock en oregelbunden och sällsynt förekomst. Från att tidigare ha varit en allmän till tämligen allmän häckfågel i Sverige har arten på många håll minskat kraftigt, eller helt försvunnit under senare hälften av 1900-talet. Populationsstorleken 2008-2012 uppskattades till 6 200-13 000 par.

Den tretåiga hackspetten förekommer huvudsakligen i olikåldrig naturgranskog med kontinuerlig förekomst av barkborreangripna träd och högstubbar och ofta i sumpskogar. Den kan även förekomma i flera andra skogstyper bara kraven på rik födotillgång i form av vedlevande insekter är tillgodosedda (t.ex. brandfält och äldre alstrandskog). Arten är en stannfågel som dock kan röra sig lite längre sträckor vintertid och är mer rörlig än många andra hackspettar eftersom den är specialist på barkborrar och dess variationer i förekomst. Häckningsreviret är i storleksordningen 25-100 ha.

Den tretåiga hackspetten är rödlistad inom kategorin Nära hotad (NT).

För att den ingående arten tretåig hackspett ska uppnå och bibehålla gynnsamt bevarandetilstånd på lång sikt bör nedanstående förutsättningar uppfyllas:

- Förekomst av naturskogsmiljöer bestående av olikåldriga bestånd med hög andel döda och döende träd, vindfällen, kontinuerlig förekomst av barkborreangripna träd, brandfält, sumpskogar med hög självgallring etc.

Bevarandemål

Tretåig hackspett ska regelbundet förekomma i området. Det ska finnas lämpliga födosöks- och häckningsmiljöer i form av olikåldrig naturskog med stort inslag av döda eller döende träd med god tillgång på vedlevande insekter.

Negativ påverkan

Faktorer som utgör eller kan utgöra hot mot arten:

- Det moderna intensiva skogsbruket som lett till en kraftig minskning av arealen opåverkad skog och därmed en minskning av den samlade förekomsten av död ved i skogen. Även omfattande dikning av sumpskogar har lett till en minskning av det totala livsutrymmet för arten.
- Fragmentering av lämpliga häckningsmiljöer, såväl på beståndsnivå som på landskapsnivå, som bidrar till att splittra beståndet.

Se även beskrivning av negativ påverkan på områdesnivå.

Bevarandeåtgärder

Gällande regelverk 2017:

- Tretåig hackspett är fredad (3 § i jaktlagen (1987:259)). Fredningen gäller också dess ägg och bon.
- Enligt 4 § artskyddsförordningen (2007:845) är det förbjudet att avsiktligt störa fåglarna,

särskilt under deras parnings-, uppfödning-, övervintrings- och flyttperioder. Det är även förbjudet att skada eller förstöra djurens fortplantningsområden eller viloplatsar.

- Artskyddsförordningen förbjuder import, export och försäljning av levande och döda exemplar av tretåig hackspett, samt förvaring av levande exemplar. (Vissa undantagsregler finns angivna i artskyddsförordningen).
- Tretåig hackspett är upptagen i Bilaga II (strängt skyddade djurarter) i Bernkonventionen (konvention om skydd av europeiska vilda djur och växter samt deras naturliga miljö).

Behov av ytterligare bevarandeåtgärder:

- Riktad insats i syfte att utröna om tretåig hackspett finns i området behöver göras.

Se även beskrivning av bevarandeåtgärder på områdesnivå.

Bevarandetillstånd

Området bedöms erbjuda lämplig livsmiljö för tretåig hackspett. Frånvaron av rapporter av arten i området under senare tid kan bero på att den inte förekommer i området eller att observationer inte har rapporterats. Innan detta är klarlagt anses bevarandetillståndet som oklart.

Dokumentation

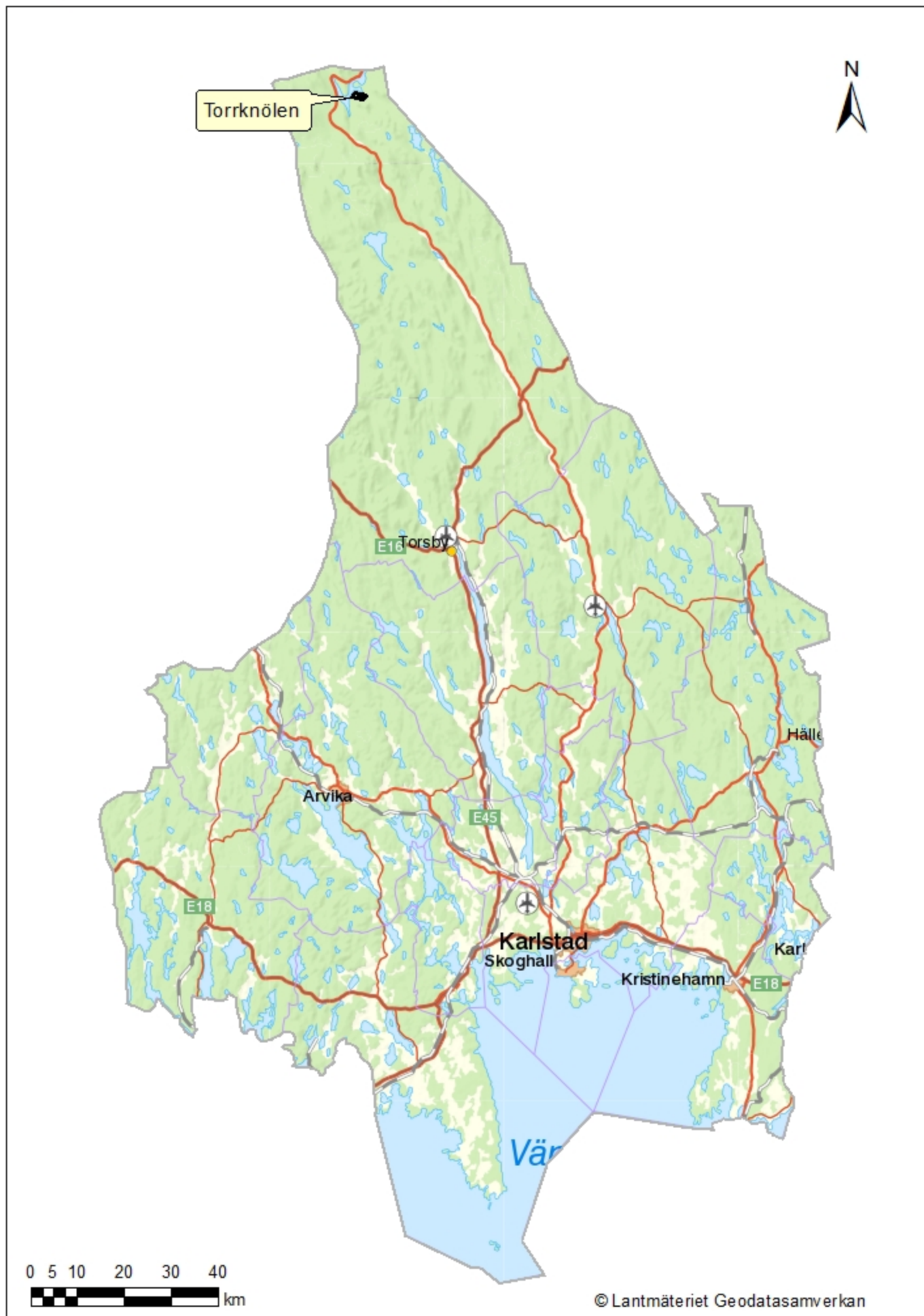
Följande underlag har använts vid sammanställningen av bevarandeplanen:

- ArtDatabanken SLU. Artfakta. (<http://artfakta.artdatabanken.se>)
- ArtDatabanken. 2014. Sammanställning av populationsuppgifter för fåglar från artikel 12-rapporteringen. ArtDatabanken SLU, Uppsala. Opublicerat material.
- Artportalen. ArtDatabanken SLU, Uppsala. Artuppgifter, sökning 2017-02. (<http://www.artportalen.se>)
- Länsstyrelsen i Värmlands län. 2003. Beslut om bildande av naturreservatet Torrknölen. Beslut 2003-04-14.
- Länsstyrelsen i Värmlands län. Basinventering 2005-2009 inklusive kompletterande inventeringar, bedömningar och kvalitetssäkring av Natura 2000-områden. Opublicerat.
- Länsstyrelsen i Värmlands län. 2006. Bevarandeplan Natura 2000. Torrknölen. Fastställd 2006-03-15.
- Länsstyrelsen i Värmlands län. 2014. Häckande fåglar i Värmland. Trender för arter och miljöindikatorer baserat på standardruttsdata 1998-2013. Publikationsnummer 2014:19.
- Naturvårdsverket. 2003. Natura 2000. Art-och naturtypsvisa vägledning. Art A104, Järpe. (<http://www.naturvardsverket.se>)
- Naturvårdsverket. 2003. Natura 2000. Art-och naturtypsvisa vägledning. Art A108, Tjäder. (<http://www.naturvardsverket.se>)
- Naturvårdsverket. 2003. Natura 2000. Art-och naturtypsvisa vägledning. Art A234, Gråspett. (<http://www.naturvardsverket.se>)
- Naturvårdsverket. 2003. Natura 2000. Art-och naturtypsvisa vägledning. Art A236, Spillkråka. (<http://www.naturvardsverket.se>)
- Naturvårdsverket. 2003. Natura 2000. Art-och naturtypsvisa vägledning. Art A241, Tretåig hackspett. (<http://www.naturvardsverket.se>)
- Naturvårdsverket. 2011. Vägledning för svenska naturtyper i habitatdirektivets bilaga 1. NV-04493-11. Naturtyp 91D0, Skogsbevuxen myr. (<http://www.naturvardsverket.se>)
- Naturvårdsverket. 2011. Vägledning för svenska naturtyper i habitatdirektivets bilaga 1. NV-04493-11. Naturtyp 7140, Öppna mossar och kärr. (<http://www.naturvardsverket.se>)
- Naturvårdsverket. 2012. Vägledning för svenska naturtyper i habitatdirektivets bilaga 1. NV-04493-11. Naturtyp 9010, Taiga. (<http://www.naturvardsverket.se>)

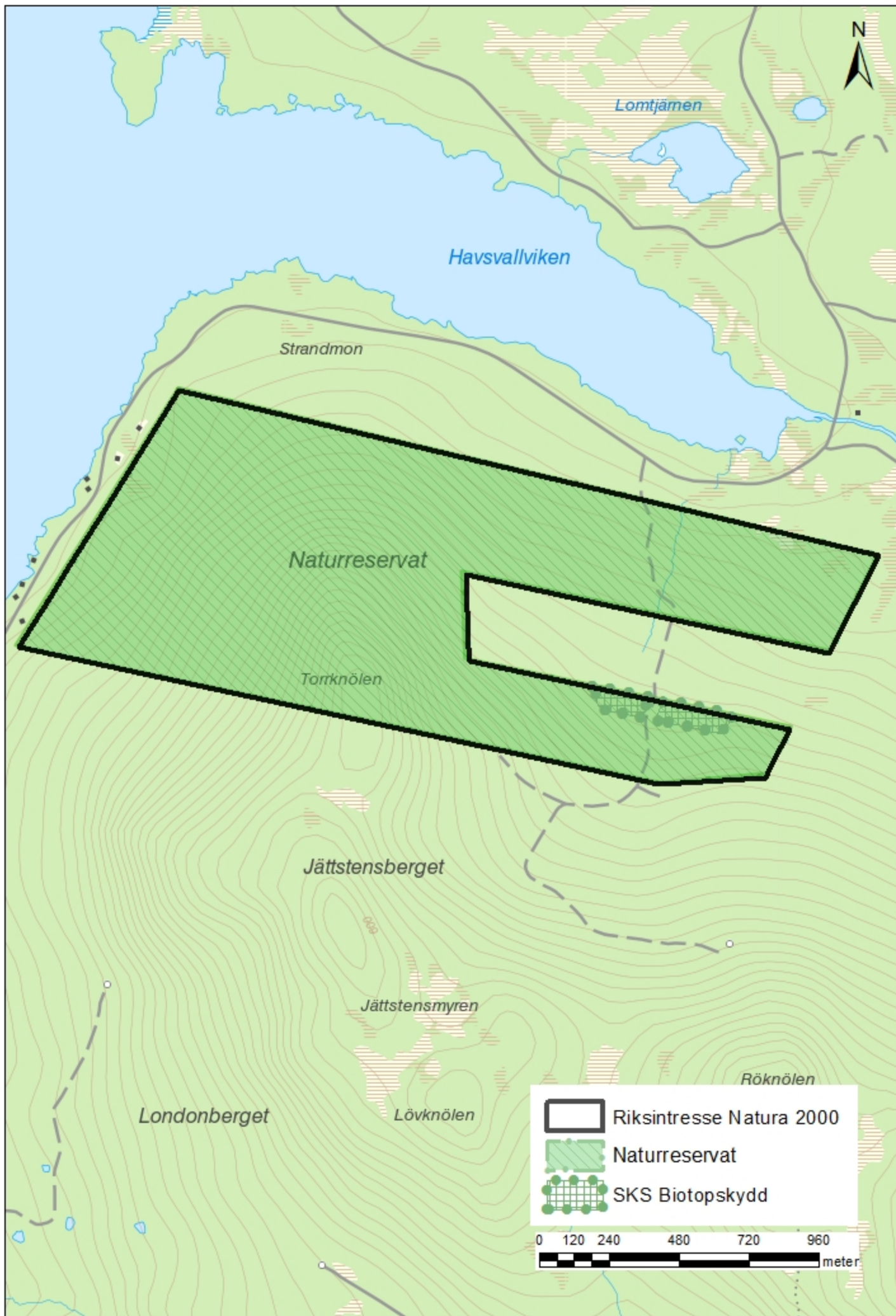
Bilagor

1. Översiktskarta
2. Karta över Natura 2000-områdets avgränsning
3. Naturtypskarta

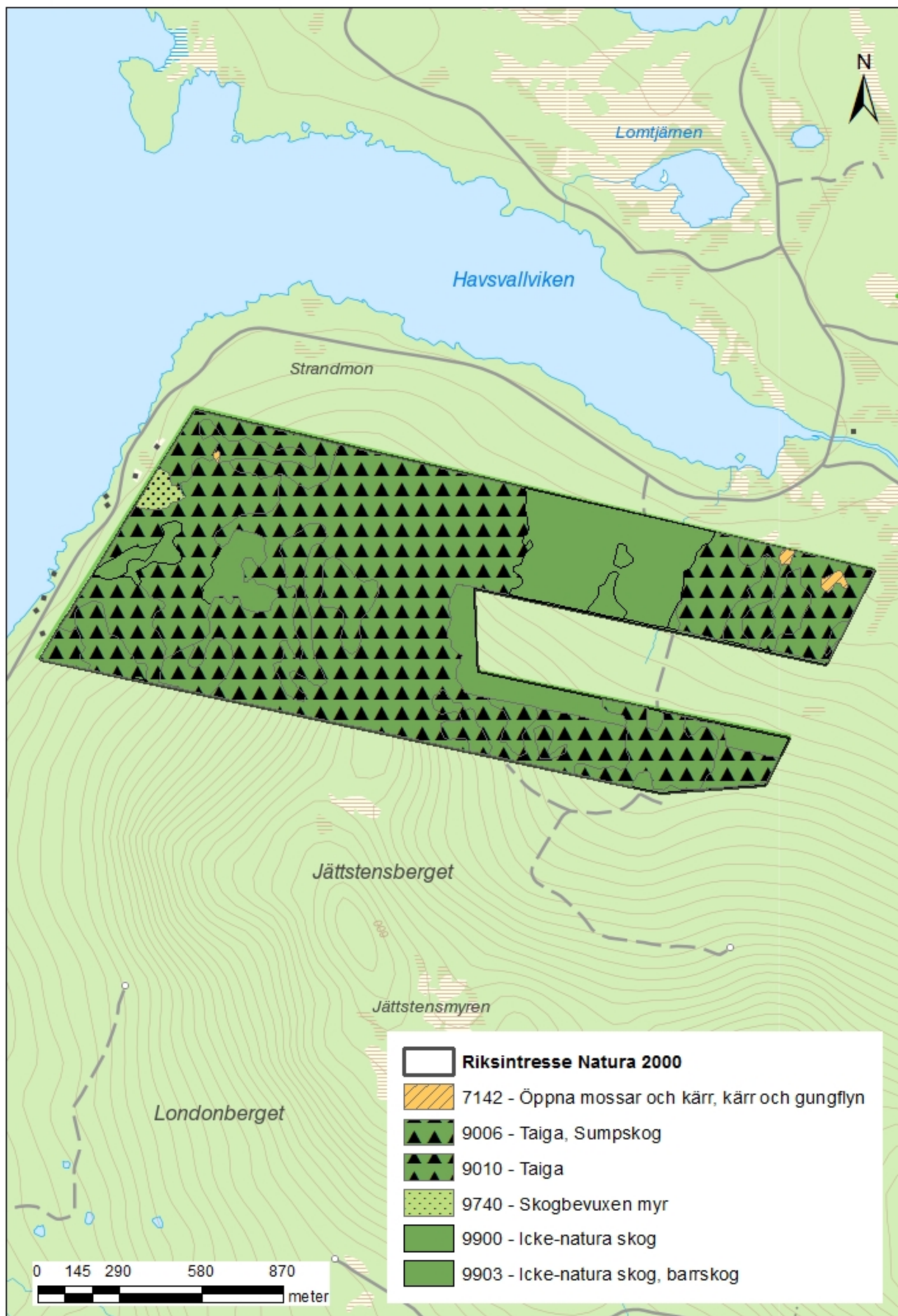
Bilaga 1. Översigtskarta med markering för Natura 2000-området Torrknölen



Bilaga 2. Karta med Natura 2000-områdets avgränsning



Bilaga 3. Naturtypskarta för Natura 2000 - området Torrknölen





Länsstyrelsen
Värmland

Länsstyrelsen Värmland, 651 86 Karlstad, 010-224 70 00
www.lansstyrelsen.se/varmland