



Länsstyrelsen
Värmland

Bevarandeplan för Natura 2000-området

SE0610154 Branter i Danoområdet



Natura 2000

Natura 2000 är ett nätverk av utpekade områden med höga naturvärden inom EU. Målet med nätverket är att hejda utrotningen av vilda djur och växter och hindra att deras livsmiljöer förstörs. Nätverket är en av hörnstenarna i EU:s arbete med att bevara biologisk mångfald. Alla medlemsländer har ansvar att peka ut representativa områden för fåglar som är angivna i EUs fågeldirektiv (SPA) och för naturtyper och arter som är angivna i EU:s art- och habitatdirektiv (SCI/SAC). Genom utpekandet åtar sig länderna att långsiktigt bevara de utpekade naturvärdena i områdena. I fågeldirektivet och habitatdirektivet listas 170 naturtyper och sammanlagt cirka 900 växt- och djurarter som särskilt värdefulla. 90 av naturtyperna och drygt 100 av djur- och växtarterna i habitatdirektivets bilaga 1 och 2 finns i Sverige. Därtill häckar regelbundet cirka 60 av fågeldirektivets fåglar i vårt land.

Bevarandeplaner

För varje Natura 2000-område ska Länsstyrelsen ta fram en bevarandeplan. I några fall där Natura 2000-området också är naturreservat skrivs en kombinerad bevarandeplan och skötselplan. Bevarandeplanen ska innehålla en beskrivning av området med bevarandesyfte, bevarandemål och beskrivningar av de naturtyper och arter som ska bevaras. Bevarandemålen formuleras utifrån de förutsättningar som de utpekade arterna och naturtyperna behöver för att de ska ha gynnsamt bevarandetillstånd i området. Hot mot Natura 2000-områdets arter och naturtyper samt behov av bevarandeåtgärder, t.ex. skydd eller skötsel, ska också beskrivas. Informationen ska ligga till grund för förvaltning och tillståndsprövning enligt miljöbalken.

I bevarandeplanen redovisas gränser, naturtyper och arter enligt bästa tillgängliga kunskap. Uppgifterna skiljer sig i vissa fall från vad som är beslutat av regeringen och kommer av Länsstyrelsen i dessa fall att föreslås som ändringar till regeringen vid nästa revideringstillfälle. Förvaltning och tillståndsprövning ska utgå från den verkliga förekomsten av naturtyper och arter, varför det är nödvändigt att bevarandeplanen redovisar denna, även om uppgifterna inte har hunnit beslutas av regeringen.

Bevarandeplanen ska fastställas av Länsstyrelsen som är ytterst ansvarig för att målsättningen med området uppfylls. Bevarandeplanen ska revideras när ny kunskap tillkommer eller när förutsättningar för området ändras. Den ska tas fram och hållas aktuell i dialog med berörda intressenter och det är värdefullt om den som har ny information kontaktar Länsstyrelsen. Bevarandeplanen är i sig inte ett juridiskt bindande dokument varför formell reglering av skydd eller skötsel kan behövas t.ex. i form av beslut för naturreservat. Föreskrifter enligt eventuella skyddsbeslut gäller parallellt med den tillståndsplikt som råder vid åtgärder eller verksamheter inom ett Natura 2000-område.

Tillståndsplikt och samråd

För att inte skada naturvärden krävs tillstånd för verksamheter eller åtgärder som på ett betydande sätt kan påverka miljön i ett Natura 2000-område. Tillstånd kan även krävas för åtgärder utanför Natura 2000-området om de kan påverka miljön i området. Detta regleras i miljöbalken (7 kap. 27-29§§). Inför en ansökan ska ett samråd hållas med Länsstyrelsen angående utformningen av tillståndsansökan och tillhörande miljökonsekvensbeskrivning. Eftersom det kan vara svårt att avgöra vilka åtgärder som kräver tillstånd rekommenderas en tidig kontakt med Länsstyrelsen. Vid skogsbruksåtgärder hålls initialt ett samråd med Skogsstyrelsen. Information om Natura 2000 finns också på Länsstyrelsens webbsida eller genom kontakt med Länsstyrelsens enhet för naturvård på telefonnummer 010-224 70 00.

Foto: Länsstyrelsen Värmland

Överst vänster: violettkantad guldvinge, Dan Mangsbo - överst mitten: silvertärnor (D.M.) - överst höger: långskägg (D.M.)

nedtill vänster: vattendrag (D.M.) - nedtill höger: skog, Anders Tedeholm ©

Länsstyrelsen Värmland

651 86 Karlstad

010-224 70 00

www.lansstyrelsen.se/varmland





Lännsstyrelsen
Värmland

Bevarandeplan för Natura 2000-området SE0610154 Branter i Danoområdet

Kommun: Årjäng

Områdets totala areal: 65,5 ha

Bevarandeplanen uppdaterad av Länsstyrelsen: 2017-11-06

Bevarandeplanen fastställd av Länsstyrelsen: 2017-12-29

Markägarförhållanden:

Privat och statligt.

Regeringsbeslut, historik:

SPA: Nej, pSCI: 2001-05-01, SCI: 2005-01-01, SAC: 2011-03-01, regeringsbeslut
M2010/4648/Nm

Naturtyper som ska bevaras i området:

Naturtyper enligt art- och habitatdirektivet:

8220 - Silikatbranter

Bevarandesyfte

Det överordnade bevarandesyftet för Natura 2000-nätverket är att bidra till bevarandet av biologisk mångfald genom att bibehålla eller återskapa gynnsam bevarandestatus för de naturtyper och arter som omfattas av EUs fågeldirektiv eller art- och habitatdirektiv. För det enskilda Natura 2000-området är det överordnade syftet att bevara eller återställa ett gynnsamt tillstånd för de naturtyper eller arter som utgjort grund för utpekandet av området.

Prioriterade bevarandevärden: I Natura 2000-området är det prioriterade bevarandevärdet naturtypen silikatbranter.

Motivering: Naturtypen är betydelsefull genom dess roll som livsmiljö för t.ex lavar och fåglar.

Prioriterade åtgärder: Området behöver få ett långsiktigt skydd av branterna. Något behov av aktiva skötselåtgärder finns inte.

Beskrivning av området

DANO-området (Dalsland-Nordmarken-området) är starkt kuperat. Topografin präglas av nord-sydliga sprickor i berggrunden. Detta landskap innehåller många långsmala och djupt nedskurna klarvattensjöar. Bergsslutningarna utmed sjön Foxens sidor är bitvis branta. På hällmarkerna

växer bl.a. tuschlavar, enbuskar, tall och kruståtel. På den västra sidan av sjön längs Natura 2000-områdets sydvästra gräns och strax utanför området gräns finns flera skogsbestånd med gamla träd och hög luftfuktighet som erhåller gynnsamma förhållanden för vissa krävande arter av mossor, lavar och svampar. I detta område har ett flertal rödlistade och hotade arter av framför allt lavar noterats, bl.a. västlig gyttelav som här har sin enda växtplats inom länet.

De långsmala sjöarna inom DANO-området förenas genom tvärförbindelser i ett mångförgrenat system som särskilt lämpar sig för kanotturism. Sjösystemet är klassat som riksintresse för friluftsliv och naturvård. Det är även utpekade som riksintresse med geografiska bestämmelser för kust, turism och friluftsliv.

Vad kan påverka negativt

Se beskrivning av negativ påverkan för utpekade naturtyp - silikatbranter (8220).

Bevarandeåtgärder

Följande bestämmelser och åtgärder bidrar på olika sätt till att utpekade naturtyper och/eller arter uppnår och bibehåller gynnsamt bevarandetillstånd i Natura 2000-området.

Gällande regelverk 2017:

- Svenska Natura 2000-områden utgör riksintressen enligt 4 kap. 8 § miljöbalken.
- Enligt första stycket i 7 kap. 28 a § miljöbalken krävs tillstånd för att bedriva verksamheter eller vidta åtgärder som på ett betydande sätt kan påverka miljön i ett Natura 2000-område. Tillstånd enligt första stycket krävs inte för verksamheter och åtgärder som direkt hänger samman med eller är nödvändiga för skötseln och förvaltningen av det berörda området. Innan en tillståndsansökan lämnas in ska samråd hållas med Länsstyrelsen m.fl. (enligt 6 kap. 4 § miljöbalken).
- Med stöd av 26 kap. 9 § miljöbalken får tillsynsmyndigheten i det enskilda fallet besluta om de förelägganden och förbud som behövs för att miljöbalken samt föreskrifter, domar och andra beslut som har meddelats med stöd av miljöbalken ska följas.
- För markavvattning råder tillståndsplikt enligt 11 kap. miljöbalken.
- Strandskyddet omfattar land- och vattenområden inom 100 meter från strandlinjen vid normalt medelvattenstånd enligt 7 kap. 14 § miljöbalken. Länsstyrelsen i Värmland har beslutat om utvidgat strandskydd upp till 300 m för vissa delar av området.
- Branterna inom DANO-området är klassade som riksintresse för naturvård och friluftsliv enligt 3 kap. 6 § miljöbalken, hela Natura 2000-området.
- Branterna inom DANO-området är klassade som riksintresse med geografiska bestämmelser för kust-, turism och friluftsliv enligt 4 kap. 2 § miljöbalken, hela Natura 2000-området.
- Inom Natura 2000-området finns två öar (Käringen och den norra av Hästholmarna) som är fågelskyddsområden med landstigningsförbud 1 april – 31 augusti.
- Tillstånd till bergtäkt krävs enligt 9 kap. miljöbalken.

Övriga bevarandeåtgärder:

- Området med silikatbranter i DANO-området är i dagsläget utan formellt områdesskydd. Bedömningen är att dessa branter erhåller ett tillräckligt skydd genom miljöbalkens bestämmelser. Vid ett eventuellt bildande av områdesskydd för att skydda dokumenterade naturvärden i angränsade skogsområden är det dock lämpligt att även hela eller delar av Natura 2000-området kan komma att ingå för att säkerställa bevarandevärdena.
- Friluftslivet (kanotturism) inom DANO-området kanaliseras till iordningställda rastplatser.

Se även beskrivning av bevarandeåtgärder för utpekade naturtyp - silikatbranter (8220).

Bevarandetillstånd

Se beskrivning av bevarandetillstånd för utpekad naturtyp - silikatbranter (8220).

Uppföljning av naturtyper och arter

Länsstyrelsen ansvarar för att uppföljning av bevarandemål genomförs. Uppföljningen ska ske enligt de manualer för skyddade områden som har tagits fram av Naturvårdsverket. Mätbara mål, så kallade målkriterier, ska registreras i databasen SkötselDOS. Dessa målkriterier följs sedan upp. Målsättningen är att kunna se om de bevarandemål som satts upp i bevarandeplaner och skötselplaner uppfylls, att skötseln fungerar och att Natura 2000 - naturtyperna och arterna har gynnsamt tillstånd.

Naturtyper enligt art- och habitatdirektivet:

8220 - Silikatbranter

Areal: 4,07 ha. Arealen fastställd i regeringsbeslut

Beskrivning

Silikatbranter förekommer spritt och i relativt många men på relativt små ytor i Natura 2000-området. Naturtypen finns på Foxens fastland samt på Bryntorpsön, Hästön och på en av Hästhalmarna som samtliga ligger strax utanför fastlandet och skiljs från detta genom smala sund.

Naturtypen utgörs av silikatrika klippor, med vegetation på stenhällar och i sprickor. Naturtypen är spridd i Sverige och omfattar alla sluttningar eller lutande klippytor (minst 30 grader) med silikatrika bergarter, förutom klippor som påverkas av havet. Berggrunden utgörs av svårvittrade och näringsfattiga graniter, gnejser och mesotrofa bergarter som t.ex. kalkfattiga skifferar. Oftast är branten högre än fem meter och består huvudsakligen av fast berggrund till skillnad från rasmarker. Vegetationen utgörs av kärlväxter i sprickor samt av lavar och mossor på de branta klippväggarna och under överhäng. Naturtypen är i regel tämligen artfattig när det gäller kärlväxter. På klippställarna förekommer däremot rikligt med lavar och i sprickorna växer sparsamt med ormbunkar, enstaka gräs och mossor. I naturtypen ingår också mindre klippphyllor med vegetation jämte de arter som växer i klippsprickor och under överhäng. Träd förekommer normalt inte, men i mindre branter ska krontäckningen alltid vara mindre än 30 %. Växtsamhällena varierar starkt med exponeringsgrad och fuktighetsförhållanden. Förekomsten av sprickbildningar, översilade ytor och klippphyllor med tunt jordtäckte är viktiga faktorer för vegetationen. Branterna är ofta boplats för rovfåglar.

För att den ingående naturtypen silikatbranter ska uppnå och bibehålla gynnsamt bevarandetilstånd på lång sikt bör nedanstående förutsättningar uppfyllas:

- Intilliggande skog vid brantens fot som ger beskuggning och därmed begränsar avdunstningen.
- Skog på brantens topp leder till ett jämnare flöde av vatten nedför branten.
- Substratet är naturligt och därmed lämpligt för etablering av växter och upprätthållandet av vegetationen.
- Den för naturtypen karakteristiska vegetationen och strukturerna är en förutsättning för många av de typiska arterna som där har sin livsmiljö. Om de typiska arterna inte minskar påtagligt indikerar de att naturtypen upprätthåller viss kvalitet och viktiga ekologiska funktioner och därmed ett gynnsamt bevarandetilstånd för naturtypen.

Bevarandemål

Arealen av silikatbranter (8220) ska vara minst 4,07 hektar. Silikatbranternas substrat ska vara orört och bara påverkas av naturliga processer. Hydrologin ska vara opåverkad. Det ska finnas typiska arter bland gruppen lavar.

Negativ påverkan

Faktorer som utgör eller kan utgöra hot mot naturtypen:

- Bergtäkt förstör strukturer, funktioner och leder till förändringar i artsammansättning.
- Intensivt friluftsliv, särskilt bergsklättring, med slitage och störning som följd.
- Klimatförändringar som leder till förändrad konkurrenssituation och vegetationssammansättning, bland annat genom en utbredning av buskvegetation.

Bevarandeåtgärder

Naturtypen lämnas för fri utveckling.

Se även beskrivning av bevarandeåtgärder på områdesnivå.

Bevarandetillstånd

Samtliga delytor med naturtypen har vid basinventeringen inklusive kompletterande bedömning ansetts utgöra fullgod Natura-naturtyp. Uppgifter om förekomst av typiska arter i naturtypen saknas dock. Bevarandetillståndet är oklart men troligtvis gynnsamt.

Dokumentation

Följande underlag har använts vid sammanställningen av bevarandeplanen:

- Artportalen. ArtDatabanken SLU, Uppsala. Artuppgifter, sökning 2016-08. (<http://www.artportalen.se>)
- Länsstyrelsen i Värmlands län. Basinventering 2005-2009 inklusive kompletterande inventeringar, bedömningar och kvalitetssäkring av Natura 2000-områden. Opublicerat.
- Länsstyrelsen i Värmlands län. 2006. Bevarandeplan Natura 2000. Branter i DANO-området. Fastställd 2006-03-15.
- Länsstyrelsen i Värmlands län. 2013. Inventering av västlig gyttelav (*Pannaria rubiginosa*) Båstnäs, september 2013.
- Naturvårdsverket. 2011. Vägledning för svenska naturtyper i habitatdirektivets bilaga 1. NV-04493-11. Naturtyp 8220, Silikatbranter. (<http://www.naturvardsverket.se>)

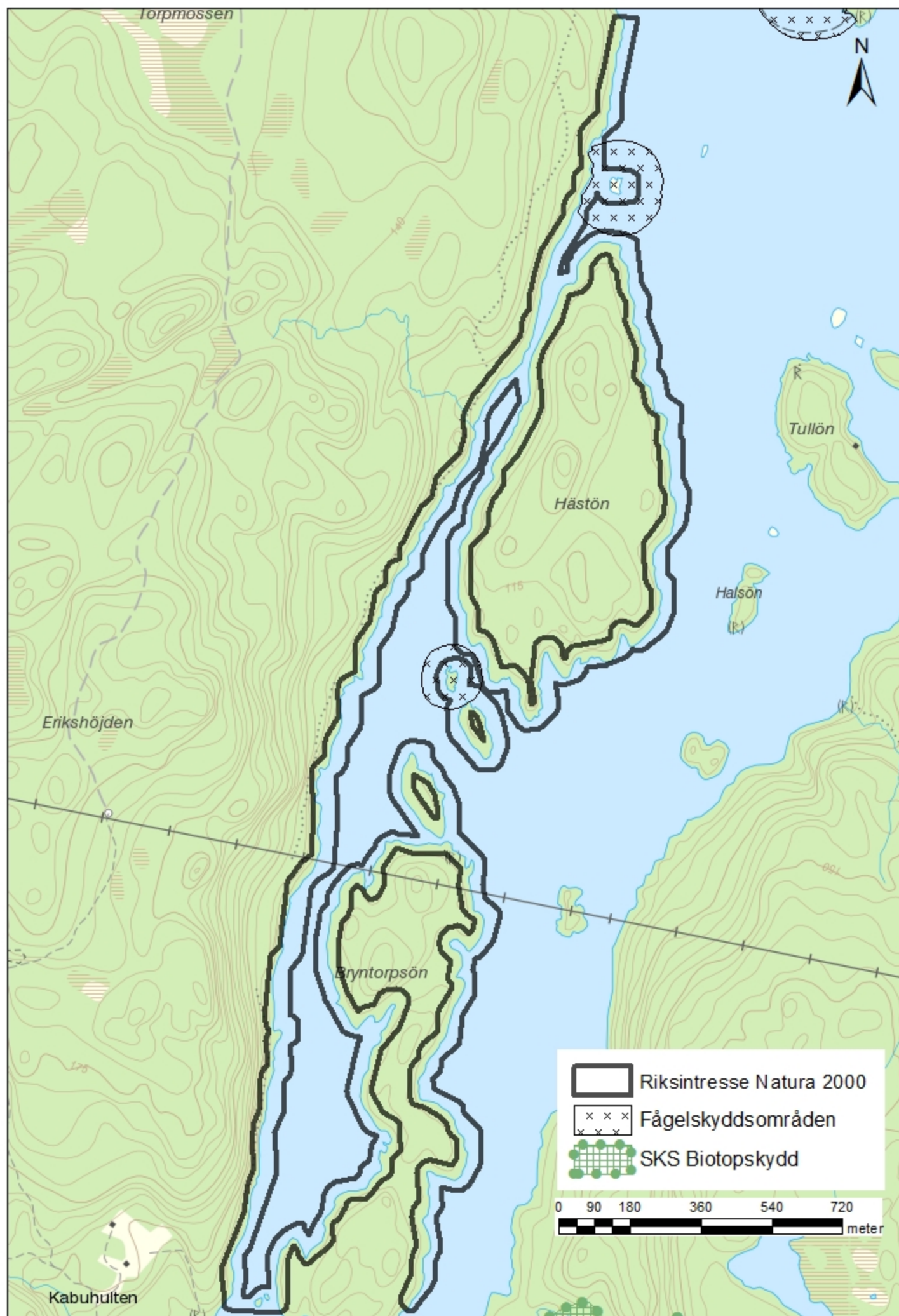
Bilagor

1. Översiktskarta
2. Karta över Natura 2000-områdets avgränsning
3. Naturtypskarta

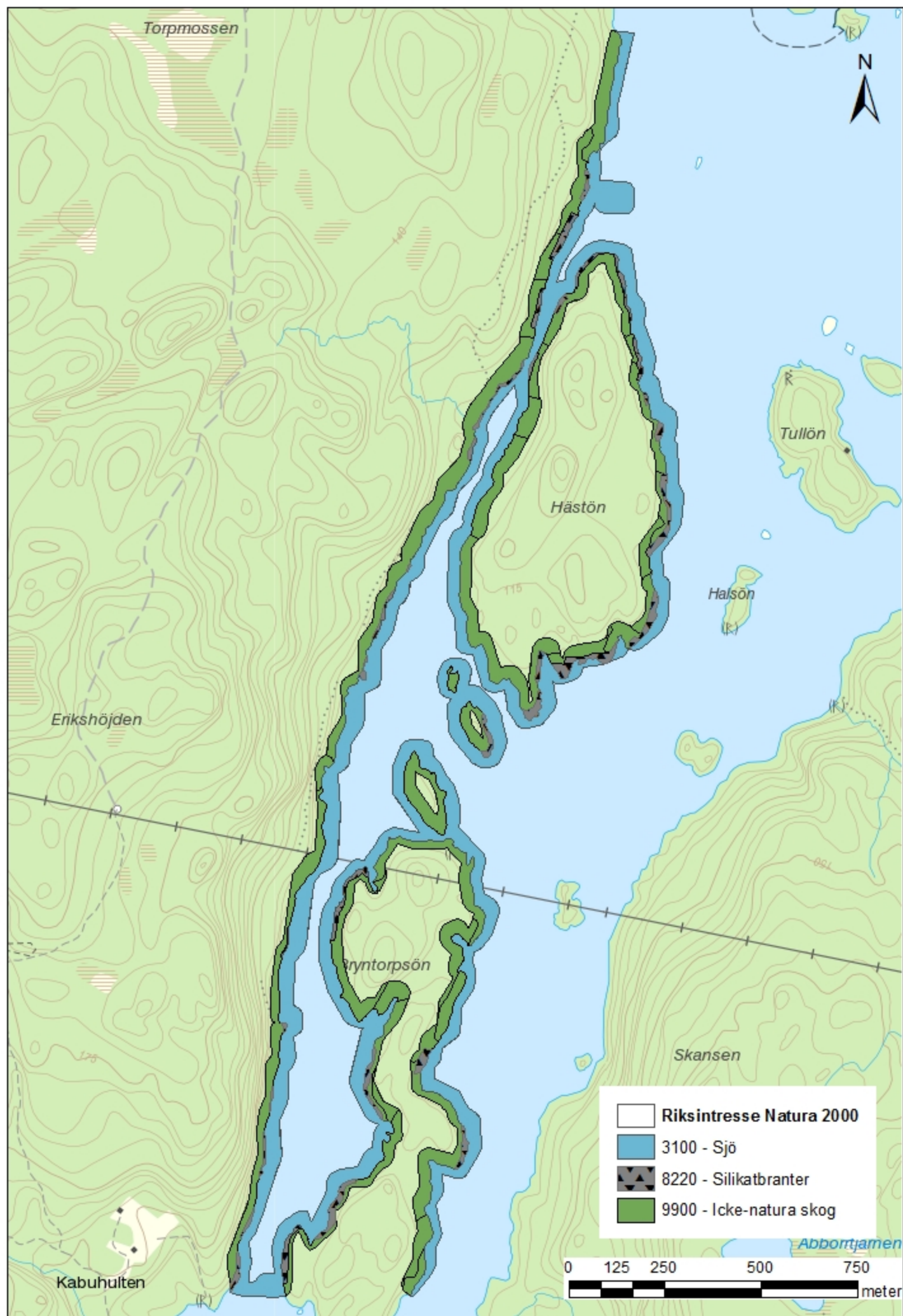
Bilaga 1. Översigtskarta med markering för Natura 2000-området Branter i Danoområdet



Bilaga 2. Karta med Natura 2000-områdets avgränsning



Bilaga 3. Naturtypskarta för Natura 2000 - området Branter i Danoområdet





Länsstyrelsen
Värmland

Länsstyrelsen Värmland, 651 86 Karlstad, 010-224 70 00
www.lansstyrelsen.se/varmland