

Enligt sändlista

Bildande av naturreservatet Ireån, Hangvar socken, Gotlands kommun

BESLUT

Med stöd av 7 kap. 4 § miljöbalken (1998:808) beslutar Länsstyrelsen att förklara det område som avgränsats med heldragen svart linje på bifogad karta, bilaga 2, som naturreservat. Reservatets gränser utmärks i fält.

Reservatets namn skall vara *Ireån*.

UPPGIFTER OM NATURRESERVATET

<i>Namn</i>	Ireån
<i>Kommun</i>	Gotland
<i>Län</i>	Gotland
<i>Natura 2000-beteckning</i>	-
<i>Lägesbeskrivning</i>	Ca 5 km väster om Hangvar kyrka (se översiktskartan, bilaga 1)
<i>Ekonomiska kartblad</i>	07J3d
<i>Fastigheter och ägare</i>	Hangvar Ire 1:188 Ägare: Gotland-Center AB, Adelsgatan 48 621 57 Visby Hangvar Ire 1:195 Ägare: Maj Westerlund, Valhallavägen 50 114 22 Stockholm
<i>Areal</i>	Ca 21,5 hektar
<i>Förvaltare</i>	Länsstyrelsen i Gotlands län

SYFTET MED RESERVATET

Syftet med bildandet av naturreservatet Ireån är att skydda ett gotländskt vattendrag med hög grad av naturlighet och ett starkt fiskbestånd samt den omgivande skogen. Naturliga vattenståndsfluktuationer och strukturer som död ved ska förekomma i gynnsam omfattning. Reservatet ska erbjuda en livsmiljö för den flora och fauna som hör till ett gotländskt vattendrag/bäck och närmiljön ska bibehållas intakt. Fri-luftsliv som grundar sig på allemansrätten ska kunna bedrivas i hela reservatet. Stigar och informationsskyltar i området ska ge besökare goda tillfällen att studera bäckens växt- och djurliv.

SKÄLEN FÖR BESLUTET

Ireån är ett av Gotlands viktigaste vattendrag med avseende på havsöring *Salmo trutta* och flodnejonöga *Lampetra fluviatilis*. Ån hyser även ett mindre bestånd av flodkräfta *Astacus astacus*, klassad som akut hotad (CR). Vattendraget meandrar naturligt och har skapat värdefulla strukturer såsom rasbranter, nipor, korvsjöar, meanderbågar och meandernäs. Speciellt de utbildade niporna uppvisar värdefulla geologiska lagerföljder. I närmiljön har höga naturvärden identifierats i den skogliga nyckelbiotopsinventeringen. I det täta buskaget intill ån är fågellivet mycket rikt med bl a övervintrande strömstare och kungsfiskare. Områdets värdekärna är dock i huvudsak bäckmiljön och de anadroma (havsvandrande) fiskarterna. Sammantaget präglas området i och intill Ireån av livsmiljöer med stor variation vilket ger goda förutsättningar för att bevara och förstärka den biologiska mångfalden. Hela området är av riksintresse för naturvård.

RESERVATSFÖRESKRIFTER

Med stöd av 7 kap. 5, 6 och 30 §§ miljöbalken föreskriver Länsstyrelsen följande:

Föreskrifter enligt 7 kap 5 § miljöbalken om inskränkningar i rätten att använda mark- och vattenområden

Det är förbjudet att inom reservatet

- bedriva fiske utöver 5 havsöringar per markägare och år. Fiskerättsägarnas kräftfiske berörs ej.
- uppföra byggnad eller anläggning,
- anlägga väg,
- dra fram mark- eller luftledning,
- anordna upplag,
- gräva, schakta, fylla ut, spränga eller på annat sätt skada mark,
- avverka eller utföra annan skogsvårdsåtgärd,
- dika eller dämna,

- upparbeta eller bortföra levande eller dött träd. Omkullfallna träd som kan komma att dämna upp vattnet och medföra översvämning med risk för skada på byggnader eller andra anläggningar får tas bort i samråd med förvaltaren.
- tillföra växtnäringsämne eller använda kemiskt bekämpningsmedel,
- föra motordrivet fordon förutom vid anvisade parkeringsplatser, se karta skötselplan (bilaga 3), och den väg som går längs den östra reservatsgränsen, se kartan, bilaga 2. Fastighetsägarna får dessutom framföra motorfordon en gång årligen i samband med en sommarfest som hålls vid den på kartan markerade lilla festplatsen (ca 10 x 20 meter), se bilaga 2.

Utan hinder av dessa föreskrifter får befintliga kraftledningar och jordkablar underhållas av innehavaren till ledningsrätten. Utan hinder av dessa föreskrifter får förvaltaren vidta eller låta vidta de skötselåtgärder som anges i bifogade skötselplan, bilaga 3.

Föreskrifter enligt 7 kap 6 § miljöbalken om förpliktelser för ägare och innehavare av särskild rätt till fastigheter att tåla visst intrång

Ägare och innehavare av särskild rätt till fastighet inom naturreservatet skall tåla att följande anordningar utförs och att följande åtgärder vidtas:

- att reservatsgränsen röjs och markeras,
- att skyltar med information om reservatet sätts upp,
- att vandringsled, stig, staket eller parkeringsplats anläggs och/eller underhålls,
- att röjning och gallring sker i enlighet med vad som anges i skötselplanen (bilaga 3),
- att undersökningar genomförs av områdets mark- och vattenförhållanden samt djur- och växtliv.

Föreskrifter enligt 7 kap 30 § miljöbalken om allmänhetens rätt att färdas och vistas inom naturreservatet samt om ordningen i övrigt

Utöver vad som i övrigt gäller är det förbjudet att:

- skada levande eller dött träd eller buske,
- tälta,
- avsiktligt skada, döda eller samla in djur,
- grilla eller göra upp öppen eld,
- föra motordrivet fordon förutom vid anvisade parkeringsplatser, se karta skötselplan (bilaga 3), och den väg som går längs den östra reservatsgränsen, se kartan, bilaga 2.

FASTSTÄLLELSE AV SKÖTSELPLAN

Med stöd av 3 § förordningen (1998:1252) om områdesskydd enligt miljöbalken m.m. fastställer Länsstyrelsen bifogad skötselplan, bilaga 3.

ÄRENDETS BEREDNING

Ireåns höga naturvärden har successivt uppdagats under 1980-90 talet. Ån är sedan tidigare känd som en viktig reproduktionslokal för havsöring. Naturvärden i åns närmiljö upptäcktes i samband med nyckelbiotopsinventeringen i november 2003. Inventeringar under 2006-07 har påvisat åns stora betydelse även för den hotade arten flodnejonöga. Inom ramen för Länsstyrelsens arbete med miljömålet "Levande sjöar & vattendrag" ska myndigheten öka andelen vattenmiljöer med formellt skydd. Ireån utgör i detta arbete ett särskilt prioriterat objekt.

Första kontakter med berörda markägare togs i april 2007. I augusti och december 2007 tog Länsstyrelsen emot skrivelser från tomtägare i Ireviken om stöd att bilda ett naturreservat kring Ireån. Ett förslag till beslut om bildande av ett naturreservat utarbetades av Länsstyrelsen under våren 2008 och skickades ut på remiss till markägarna i september 2008. I september 2008 beställdes också en värdering av de i det planerade reservatet ingående fastigheterna. Skriftliga synpunkter av markägarna om Länsstyrelsens förslag togs emot i oktober 2008. Länsstyrelsen skickade ut en inbjudan till ett möte med berörda markägare i januari 2009 och träffade därefter en av markägarna, Gotland Center, i februari 2009. Efter mötet reviderades förslaget till reservatets avgränsning enligt markägarens önskemål. I maj 2009 träffade Länsstyrelsen den andra berörda markägaren. Ett reviderat förslag till beslut om naturreservatet Ireån med tillhörande skötselplan skickades ut till markägarna i juni 2009 tillsammans med värderingarna som gjorts av Forum Fastighetsekonomi. Under hösten och vintern 2009/2010 diskuterades ärendet mellan Länsstyrelsen och markägarna vid ett antal tillfällen i telefon. Länsstyrelsen uppfattade då att parterna i princip var överens om reservatsförslaget men att en av markägarna efterlyste samordning mellan Gotlands Kommun och Länsstyrelsen gällande bl.a. frågor som rör vatten och avlopp i det angränsade stugområdet. Ett nytt reviderat förslag till beslut skickades ut till markägarna i mars 2010 och ett antal sista ändringar i beslutet och skötselplanen gjordes därefter i juni 2010.

Under 2008 förde också Länsstyrelsen och Gotlands Kommun diskussioner om bildande av naturreservatet Ireån vilket resulterade i att stadsarkitektkontoret införde Länsstyrelsens förslag till naturreservat i sitt planprogram för Ireviksområdet som godkändes av byggnadsnämnden i oktober 2008.

En utredning kring kulturhistorian kring Ireån gjordes av Länsstyrelsens kulturmiljövårdenhet i juli 2009.

HUR MAN ÖVERKLAGAR

Detta beslut kan överklagas hos regeringen, se bilaga 5.

Beslut i detta ärende har fattats av landshövding Cecilia Schelin Seidegård. Naturvårdshandläggare Fabian Mebus föredrog ärendet.



Cecilia Schelin Seidegård



Fabian Mebus

BILAGOR

1. Översiktskarta
2. Reservatets avgränsning
3. Skötselplan
4. Kulturhistoria kring Ireån
5. Hur man överklagar

Sändlista

Naturvårdsverket
106 48 STOCKHOLM

Riksantikvarieämbetet
Box 5405
114 84 STOCKHOLM

Gotlands kommun
621 81 VISBY

Gotlands kommun
Stadsarkitektkontoret
621 81 VISBY

Lantmäteriet
Planregistret
Box 47700
117 94 Stockholm

Maj Westerlund
Valhallavägen 50, 1 Tr
114 22 Stockholm

Gotland-Center AB
Christer Appelquist
Adelsgatan 48
621 57 Visby

Claes-Göran Appelquist
Ireviken, Ireviksvägen 16
624 54 Lärbro

Bilaga 1
Naturreservat Ireån
Skala 1:50 000



Irevik

Bro

adplats

Privat festplats

Irevik

Bro

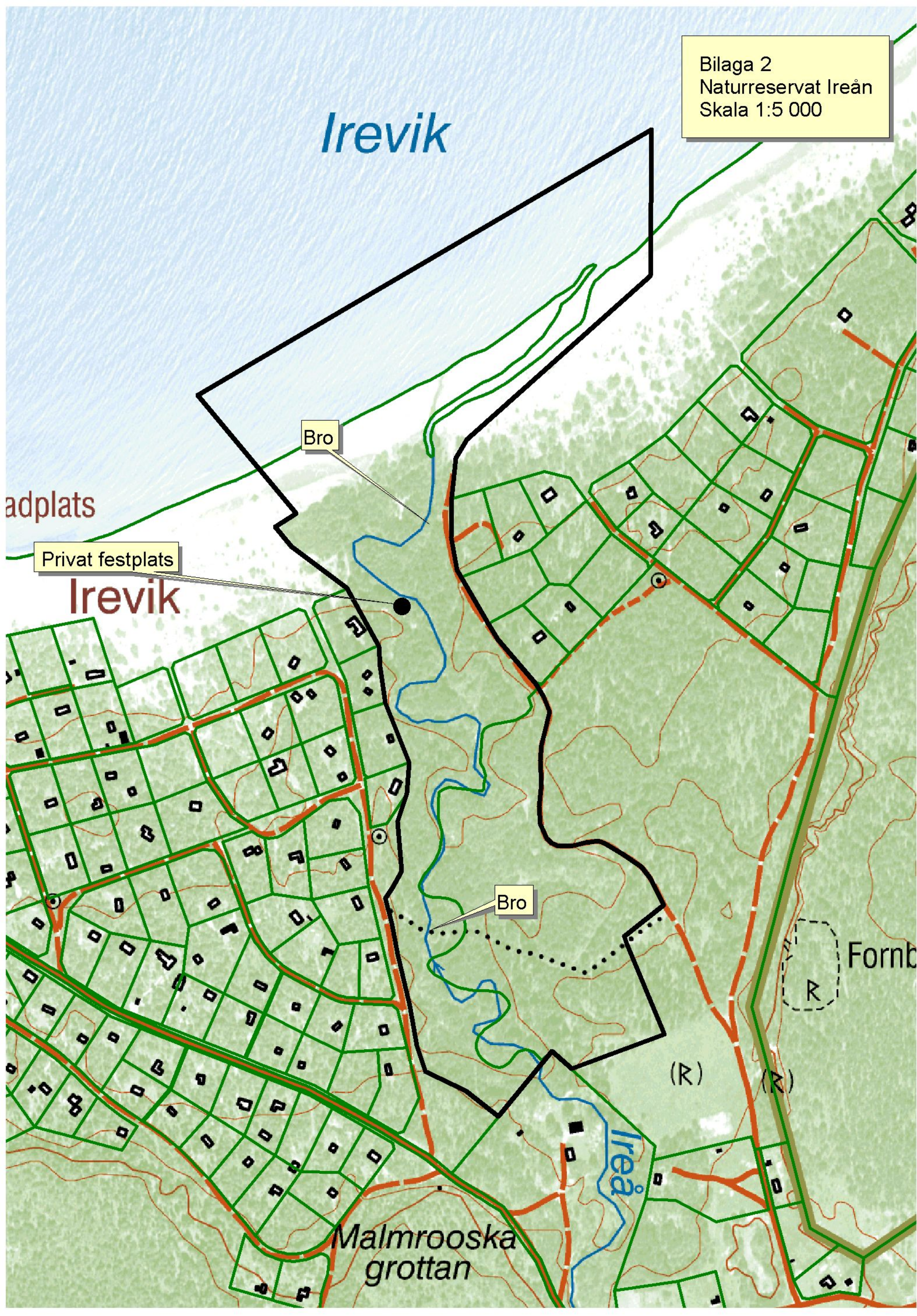
Fornb

(R)

(R)

Malmrooska
grottan

Ireå



Skötselplan för Ireåns naturreservat

Beskrivning av området

Allmänt

Ireåns vattensystem sträcker sig mellan elva socknar på norra Gotland och innefattar ett avrinningsområde på ca 155 km². Markanvändningen i avrinningsområdet domineras av skog (48 %) och åker (30 %). Ån avvattnar Tingstädeträsk och Elinghemsmyr genom ett omfattande dikningssystem. Ireåns mynning är belägen ca 5 km väster om Hangvar kyrka. I åns nedre delar, nedanför väg 149 och en dammanläggning, har vattendraget skurit ned djupt i äldre sediment och löper naturligt i en brant sluttning ned mot havet. Dammens fallhöjd är ca 3 meter och utgör ett definitivt vandringshinder för all uppvandrande fisk. Vattendragets huvudsakliga naturvärde är förlagt nedanför dammen.



Flygbild från 2007 över Ireåns naturreservat (gulmarkerat) med omgivningar. Vägar i området har markerats i orange, fastighetsgränser i grönt och det mörkblåmarkerade området utgör Hall-Hangvar naturreservat.

Närmiljön intill vattendraget utgörs av blandskog och dominerande trädslag är al och tall. En smal lövskogsridå kantar ån i huvudsak av al, björk, ask, sälg och lönn. Stora delar av de nedre omgivningarna utgörs av äldre fritidshusbebyggelse och mynningen är belägen vid Irevikens strandbad.

Historik

Enligt Olsson (Gotländska ortnamn, 1994) kan Ire kopplas till det fornnordiska ordet för metallerna koppar eller brons. I den djupt nedskurna fåran kan vissa lerlager med en kopparfärgad kulör skönjas, vilket skulle kunna förklara namnet på platsen.



Ireån med omgivningar på den ekonomiska kartan från 1939-40 (flygfotograferingen gjord 1933-34). Åkermark är markerad med gult. Av kartan framgår att vattendragets närmiljö (0-30 m) i stort är oförändrad, men att antalet fritidstomter har ökat markant i vattendragets omgivning (30-200 m). Åns mynning i havet var beläget ca 250 meter längre västerut än dagens mynning.

Ire och området däromkring har under lång tid haft ett strategiskt läge mellan havet och den närliggande Elinghemsmyr. All kommunikation mellan norr och söder passerade genom området. Trots fritidshusbebyggelse och viss exploatering i området hittas en tidslängd i äldre bosättningar som är arkeologiskt mycket intressant. Vid Ire finns exempelvis stenåldersboplatser, lämningar från bronsålder, två fornborgar, järnåldershusgrunder och medeltida husgrunder. Inga av dessa lämningar är dock belägna inom reservatets gränser.

Den djupa havsviken vid Ire var en väl skyddad anläggningsplats för inkommande skepp och här fanns en äldre hamn troligtvis redan vid vikingatid.

Fisket har historiskt sett varit mycket viktigt för de boende i trakten, därav vittnar beskrivningar över gården Stora Ire från skattekartan 1697:

- *haver 3 notevarp i saltsjön vid Ireviks, sand mellan blockhuset och ån*
- *haver 2 lott laxfiske uti Ihre å*
- *haver flundre-strömmings-och torskfiske vid Ihrewijk och Saltsjön*

Ireåns goda vattenkraft har utnyttjats under lång tid. Flera kvarnar har funnits i och intill ån. Idag återstår den forna mjölkvarnsbyggnaden och ett antal grundmurar och äldre fundament. Ett omfattande historiskt arkiv beträffande Ihre kvarn finns bevarat hos fastighetsägaren vid Ihre kvarn.



Dammen vid Ire utgör ett definitivt vandringshinder för all vandrande fisk.

Geologi och Hydrologi

Området ligger på mörk kalksten. Ån skär genom de eoliska (vindtransporterade) sedimenten med väl utbildade nipskärningar. I skärningarna blottläggs den geologiska lagerföljden och här förekommer isälvsmaterial täckt av morän, vilken i sin tur täcks av strandgrusmaterial och eoliskt material. De utbildade niporna i Ireån uppvisar vetenskapligt betydelsefulla lagerföljder. Ån är naturligt meandrande och uppvisar förutom nipskärningar även strukturer i form av korvsjöar, meanderbågar, meandernäs och djuphål. Ån ingår i SMHI's vattensystem 118/117. Åns medelbredd är ca 4 meter och bottenmaterialet täcks av grus och sten med inslag av styv lera. Vattnet är klart (endast svagt brunfärgat) med god genomsikt. Vattenföringen varierar enligt

2010-09-06

Dnr 511-5415-08

SMHI mellan 0,6-1,3 m³/s under året och årsmedelvattenföringen i ån var 1 m³/s under perioden 1988-2003. Markägarens mätningar visar dock att vattenflödet är mer dynamiskt. Enligt mätningarna når vårfloden maxvärden på ca 5,3 m³/s, men i extremfall har även flöden på 7,4 m³/s uppmätts. Till skillnad mot de flesta gotländska vattendragen torkar Ireån aldrig helt ut.

Vegetation

Växtligheten i vattendraget utgörs av bäckmärke, mossor, starr, bredkavel-dun och vass. Vattenvegetationen är dock relativt sparsam i ån framförallt på grund av att den närliggande trädriddån har ett välslutet trädsikt med god skuggningsgrad. På de lokaler där vattenvegetation utvecklats domineras den av bäckmärke *Berula erecta*, som är en karaktärsväxt i gotländska vattendrag.

Naturvärden

Ireån är Gotlands viktigaste reproduktionslokal för havsöring. Ireviken omfattas av fiskeförbud under perioden 1 oktober – 31 december med avsikt att skydda åns havsöringsbestånd under lekperioden. Fiskbeståndet i ån i övrigt består av gädda, skrubbskädda och flodnejonöga. Nya inventeringar visar att vattendraget är en mycket viktig reproduktionslokal för flodnejonöga. Även flodkräfta finns i vattendraget.

Havsöringen *Salmo trutta* vandrar från havet upp i bäckarnas strömmande sötvatten under lekperioden. Den huvudsakliga vandringen sker under hösten (okt-dec) och leken sker på grunda bottnar med grus eller sten. En öringshona kan producera tiotusentals romkorn och de kläcks påföljande vår. Efter kläckningen stannar ynglen normalt kvar i sin födelsebäck tills de är ett till två år gamla. I Ireån, liksom i många andra vattendrag på Gotland, sker dock även en betydande utvandring av öringyngel redan några månader efter kläckning. Denna utvandring ses som en unik anpassning till de låga vattennivåerna sommartid. Återvandringen till bäcken för fortplantning sker vanligtvis efter minst två år i havet och till skillnad från laxen leker havsöringen flera gånger under sin livstid.

Flodnejonöga *Lampetra fluviatilis* är en ålliknande fisk som tillhör klassen rundmunnar. Dess livscykel avslutas på senvåren med en lekvandring och reproduktionsperiod på lämpliga grusbottnar, ofta samma habitat som havsöringen använder.

På sandstranden och i den torra strandängen vid Ireåns mynning trivs flera rödlistade djur och växter. Lokalen är en av landets viktigaste för näbbtrampört *Polygonum oxyspermum*. Arten trivs nära vattenlinjen på grus och sandstränder, där den har tillgång till näringsämnen från ruttnande tång. Dess krav på måttlig salthalt gör att artens världsbredning är begränsad till kuststräckor i Skagerack, Kattegatt och Östersjön. Andra rödlistade arter som trivs här är sandsvingel *Festuca polesica* och gotlandssolvända *Fumana*

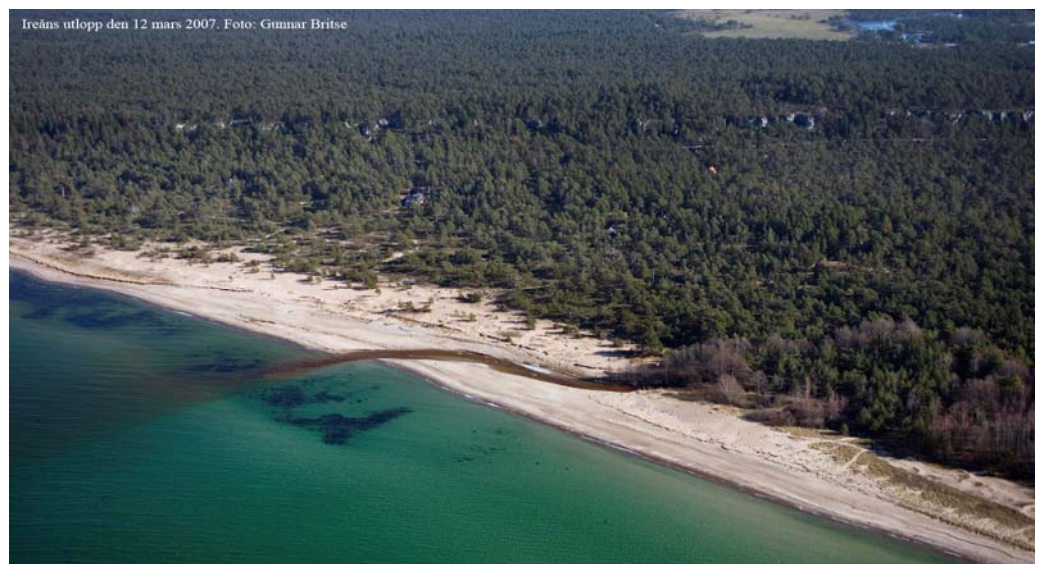
2010-09-06

Dnr 511-5415-08

procumbens. Även bland insektsfaunan har ett antal rödlistade arter påträffats, t ex ängssolbi *Dufourea dentiventris*, dysterlöpare *Harpalus melancholicus*, fårad dyngbagge *Aphodius subterraneus*, bergmynteminerarmal *Stephensia brunnichella* och svartvit säckmal *Coleophora albella*.

Skogen som ingår i reservatet utgörs till övervägande del av äldre barrblandskog med inslag av äldre tallar och granar. Trädskiktet är mycket varierat i olika delar av området, både med avseende på ålder och på trädslagsblandning. Gammal barrblandskog omväxlar med yngre, mera likåldriga tallbestånd som kommit upp i ett senare skede. I sänkorna och de gamla ådalarna finns fina lövbestånd, delvis av sumpskogskaraktär, med bl.a. björk, asp och al. Enligt uppgift från markägare har ett bestånd, som domineras av al, planterats, vilket är en ovanlig förekomst på Gotland. Längs den sydvästra gränsen av reservatet har skogen glesats ut kraftigt i början av 2000-talet och utgörs numera av en mycket gles tallskog. Skogen längs den östra sidan av ån däremot har nu i många år lämnats mer eller mindre orört och det finns numera många döda och döende träd vilket skapar en värdefull miljö för insekter och fåglar.

Ireån ingår idag i det regionala miljöövervakningsprogrammet. Undersökningar på vattenlevande smådjur visar att ån har ett mycket högt biotopvärde och ån med dess omgivningar är utpekade som riksintresse för naturvården. Strukturer som död ved, grova träd, naturliga flödes- och vattenståndsfuktuationer gynnar en hög mångfald av organismer i och intill ån. Fågellivet är rikt med bl. a. halsbandsflugsnappare, lundsångare, övervintrande strömstare och kungsfiskare.



Flygfoto över Ireåns mynning med inlandsklinten i naturreservatet Hall-Hangvar i bakgrunden (foto Gunnar Britse, mars 2007).



Nipskäringarna vid Ireån är tydligt bildade och uppvisar den geologiska lagerföljden.



Ireån kännetecknas av flera varierande vattenbiotoper vilket ger förutsättningar för rik biologisk mångfald.

2010-09-06

Dnr 511-5415-08

Sociala värden

Området används av allmänheten och tomtägare för bad, promenad och naturupplevelse. Närheten till det angränsande Hall-Hangvar reservatet ger besökarna möjligheter för omväxlande och storslagna naturupplevelser. Utökad information angående vattendragets höga värden förmodas öka mängden besökare till området.

Tillgänglighet

Området nås med bil via enskilda vägar som passerar reservatet längs dess östra och västra gräns. Till och inom reservatet finns också flera mindre vandringsstigar.

Byggnader och anläggningar

Det finns inga byggnader och anläggningar inom reservatet.

Anordningar för besökare och information

För närvarande finns informationsskylt gällande fiskebestämmelser i vattendrag och kustzonen vid stranden på östra sidan om ån.

Riktlinjer för den framtida skötseln av naturreservatet

Förvaltning

Länsstyrelsen i Gotlands län skall svara för förvaltningen av reservatet.

Markering av reservatets gräns

Reservatsgränsen skall utmärkas enligt svensk standard (SIS 03 15 22) och Naturvårdsverkets anvisningar (Naturvårdsverkets handbok ”Att skylta skyddad natur”, s 88-101). Gränsmärkningen skall utföras av Lantmäterimyndigheten.

Långsiktiga bevarandemål

- Ireån bibehåller sin naturliga meandring med förekomst av följande strukturer: nipskärningar, meanderbågar, meandernäs och djuphålur.
- Ireån ska bibehålla sin funktion som viktig reproduktionslokal för havsöring och flodnejonöga.
- Arealen öppen sandstrand ska vara minst 2 hektar.
- Sandstranden ska vara av sådan kvalitet att den är lämplig som livsmiljö för arten näbbtrampört, vilket bl.a. innebär att det ska finnas öppna sand- och grusmiljöer med gles vegetation, avsaknad av stora driftvallar och endast måttlig störning i form av tramp och annat slitage.
- Utbredning av skog med naturskogsqualiteter ska vara minst 10 hektar (av de totalt drygt 11 hektar produktiv skogsmark inom reservatet) varav minst 1,5 hektar ska utgöras av lövdominerad skog.
- Skogen ska uppvisa följande strukturer: Påtagligt inslag av olika lövträd, trädhåligheter, död ved i form av torrträd och lågor, gamla träd.

Bevarandeåtgärder

Det främsta målet med den framtida skötseln är att skydda åns naturliga fiskbestånd av havsöring och flodnejonöga. Blandskogen intill ån bör i stort sett lämnas till fri utveckling för att förstärka naturskogsqualiteter såsom död ved och gamla träd. Vattenlevande arter gynnas i hög grad av att naturskogsstrukturer lämnas i vattendragets närmiljö.

Konkreta skötselåtgärder:

- För fiskevården i området ansvarar Länsstyrelsen i samverkan med lokala fiskeföreningar. Fiskevården ska bedrivas enligt åtgärdsplan för fiskevård i Gotlands län.

2010-09-06

Dnr 511-5415-08

- Merparten av skogsmarken inom reservatet lämnas tills vidare till fri utveckling mot naturskog. Detta gäller speciellt de fuktiga lövskogsområdena och den gamla barrblandskogen. I vissa delar av reservatet är dock trädskiktet mer likåldrigt och tätt och här kan försiktigt utglesning av tall vara positiv ur naturvårdssynpunkt. Eftersom området ska vara tillgängligt för allmänheten kan även viss buskröjning och utglesning av trädskiktet bli nödvändigt i framtiden, särskilt längs vandringsleden (se nedan).

Tillgänglighet

En vandringsled/stig som sträcker sig på västra sidan om ån från Ihre kvarn ned till nedre gångbron anläggs och underhålls enligt överenskommelse med markägarna. Den redan befintliga leden kan till stora delar användas, förbättras och eventuellt kompletteras med trappor. På blöta områden krävs anläggning av spänger och fundament som förankras för att motstå hög och kraftig vattenföring. Befintliga broar bör underhållas och vara i sådant skick att det även är möjligt att kunna leda cykel över ån.

Den parkeringsplats närmast havet som markerats på kartan nedan används redan idag sommartid av badgäster. Parkering sker på flera ställen längs vägen och i skogen. Det bör anläggas tydligt utmärkta och avgränsade parkeringsplatser (t.ex. med räcken) och parkering i den övriga skogen längs vägen bör förhindras genom att uppsätta lämpligt hinder, t.ex. bandtun.

Anordningar för besökare - information

Besökaren skall få information om reservatets naturvärden och gällande bestämmelser inom reservatet. Informationstavlor sätts upp vid reservatsgränsen på ett antal ställen som är markerade på kartbilden nedan. Armerad plastskylt i storlek A2 med information om reservatet tas fram av Länsstyrelsen.

Tillsyn

Länsstyrelsens fälttekniker svarar för tillsynen av reservatet.

Dokumentation och uppföljning

Dokumentation och övervakning skall ske i enlighet med det program som beskrivs i Naturvårdsverkets rapport "Uppföljning av Natura 2000 i Sverige".



Karta över naturreservatet Ireån med förslag på informationstavlor placering (röda punkter) samt områden som i överenskommelse med markägarna kan bli aktuella för lokalisering av parkeringsplatser (markerade med P).

Källor

Landergren P. 2001. Sea trout *Salmo trutta* in small streams on Gotland; the coastal zone as a growth habitat for parr. Systemekologiska institutionen, Stockholm University.

Länsstyrelsen i Gotlands län 2007. Inventering av flodnejonöga i gotländska vattendrag 2006. Rapport nr 2007:8.

Naturvårdsverket 2003. Bildande och förvaltning av naturreservat. Handbok.

Naturvårdsverket 2003. Att skylta skyddad natur – en vägledning om skyltar, foldrar, vägvisning, gränsmarkering och Internet.

Olsson, I. 1994. Gotländska ortnamn.

Östlund, E. 1979. Revisionsbok för Gotland 1653, Nordertredingen.

Kulturhistoria kring Ireån

Ire under förhistorisk tid, d v s före 1050 (bilaga 4.1)

Stenålder

I närheten men också på markerna vid Ire gård har stenyxor påträffats. Själva boplatsen – känd som *Ireboplatsen, raä nr 3*– ligger väster om Ire gård i anslutning till öppna ytor intill ån med närhet till grottor i berget och under en fornborg (raä nr 2) som ligger på berget ovanför. Här undersöktes 1914 1 grav och år 1957 5 gravar samt boplatsen. På västra sidan väg 149 påträffades 1992 ytterligare lämningar från stenåldern. Boplatsläget var idealiskt med tillgång till färskvatten, fisk i å, myr (Elinghems myr) och hav, säl- och fågelfångst. Och klintkantens grottor att förvara allt i.

Bronsålder

Inga boplatser från bronsålder har hittills påträffats på Gotland, men skärvestensförekomster och malstenar anses visa var man uppehållit sig under längre tid. Koncentrationer av skärvesten finns söder om landsvägen i anslutning till en körväg snett mittemot nedfartsvägen till Irevik och på Ire gård finns två tillvaratagna malstenar. Tillsammans talar detta för att området åtminstone tidvis varit bebott också under bronsålder. Uppe på klintkanten i i norr i naturreservatet ligger ett röse, *raä nr 205*, som bör vara från samma tid.

De båda fornborgarna, raä nr 1 i söder och nr 2 i norr flankerar båda Ireviken. Fornborgar är svåraterade och få är undersökta, men den livsviktiga uppgiften att bevaka kusten bör ha funnits länge, kanske redan under bronsålder.

Järnålder

Under alla händelser har fornborgarna använts under järnåldern. Fornborgarna, *raä nr 2* på norra sidan om viken har under senare delen av järnåldern också använts som begravningsplats. På och i anslutning till den skyddande fornborgsvallen mot land finns gravar i form av stensättningar. Sikten mellan fornborgarna talar för att de bör ha samarbetat. På den södra, *raä nr 1*, har inga gravar påträffats. Namnet på denna klint, *Kasaklint*, vilket också finns på skattdokument från 1697, vittnar om att det länge funnits en kase här med funktion att varna i orostider och leda under lugnare perioder.

Vid tiden kring Kr f tycks människor ha slagit sig ned permanent i Ireområdet. Idag finns i närområdet rester efter åtminstone tre järnåldersgårdar bevarade. Den närmaste ligger strax norr om den ovan nämnda skärvstenförekomsten/förmodade bronsåldersboplatsen. Där finns två husgrunder från äldre järnålder, *raä nr 17*. Detta är troligen föregångaren till det medeltida och 1600-talets Ire gård. Just dessa husgrunder har antydning till rundade hörn och utsvängda långsidor, vilket förknippas med ett tidigt byggnadsskede under järnåldern. Liksom bronsåldersboplatsen låg denna vid stranden till Elinghems myr.

Cirka 600 m nordost om dagens Ire gård och alldeles intill väg 149 finns ytterligare 2 järnåldershusgrunder, *raä nr 25*, i ett område kallat *Ringslan*. Betydligt längre bort och söder om Ireviken ligger den tredje gårdsgruppen - det ödsligt belägna *Höglundar*, *raä nr 103 m fl* - ett på 1930-talet undersökt järnålderskomplex av husgrunder, hägnader, gravar mm. Höglundar kan närmast jämföras med ödegården Fjäle i Ala. Båda dessa bosättningar tros ha tillkommit efter det att odlingsmark i mer centrala delarna beslagtogs.

Vikingatid 700 – 1000 –talen

Vikingatida hamnlägen med längre vistelser på samma plats brukar lämna spår i form av förhöjda fosfatvärden. Någon fosfatkartering har visserligen inte gjorts vid Ireviken, men Dan Carlsson anser sig ändå ha starka bevis för att här funnits en hamnplats under vikingatid. På det visar förhistoriska gravar i anslutning till viken och den dåtida strandlinjen. Under klintkanten både i norr och i söder finns förhistoriska gravar, i norr i form av ett gravfält, *raä nr 9*. År 1947 påträffades en skelettgrav på fastigheten Ihre 1:34, *raä nr 108*.

Ire under historisk tid t o m 1600-talet (bilaga 4.2 – 4.4)

1600-talet

Den första anteckningen om Ire gård återfinns i *Revisionsboken från 1653*. Texten nedan är från den men något moderniserad.

Stora och Lilla Eijre är 2 hemman på 19 markelej, 40 tunnland åker, äng till 40 mans slätt

(d v s en yta motsvarande vad 40 man kan slå under en dag), ag i Elinghemsmyr, 3 hagar med bete för 20 hästar, 1 mjöl- och 2 (3 enligt en annan källa) sågkvarnar, god skog och fiske i Golosoträsk i Elinghemsmyr.

Brukas av Christopher Neuman, vilken för 3 – 4 år sedan köpt gården av domaren Peer Medebyss och hustru Sophia sahlig Jönss Olofssons efterleverska för 700 dr silvermynt.

Om bosättning och marker vid slutet av 1600-talet (1697).

Skattningskartan över Elinghems socken ritades ca 50 år senare, 1697. Den visar att gårdens två parter låg intill varandra och öster om landsvägen – nära nedfartsvägen mot Ireviken. Jämfört med de tidigare förmodade gårdslägena från brons – och järnålder, har gårdsläget genom århundradena alltså förflyttats mot norr. Detta senare läge torde också kunna vara läget för gården under medeltid. Troligen är det då, alltså under medeltid, som en partklyvning skett med Stora Ire som den äldsta och Lilla Ire som den tillkommande yngre parten.

Skattningskartan (*bilaga 3*) visar förutom gårdsläget på åker (gult) äng (grönt), hage (grönrandigt) och skogsmark. Kartan visar att alla marker mellan havet och landsvägen ägdes av Iregårdarna. Till kartan finns också en beskrivning (*bilaga 4*)

Om ån och fisket

Av skattningskartan och dess beskrivning får man följande uppgifter:

- Ett gammalt sågställe som då låg öde – benämnt **g** på skattningskartan
- En sågkvarn är uti bruk med underfall - benämnt **h**
- Ett gammalt sågställe kallas Cronsågen är öde – benämnt **i**
- Haver 3 notevarp i Saltsjön vid Ireviks, sand mellan blockhuset och ån – benämnt **k**
- Haver 2 lott laxfiske uti Ihre åå – benämnt **l**
- Haver flundre- strömmings- och torskfiske vid Ihrewijk och Saltsjön.- benämnt **n**

I beskrivningen får man alltså veta att ån var uppdelad i lotter. Även andra gårdar som t ex Austers hade lott i Ireån.

Fiske

Under alla tider har fisket och havet haft stor betydelse. Fisket har alltid varit ett viktigt komplement till vad jorden och insamlandet gav. Vid havet samlades man framför allt under intensiva vår- och höstveckor, när fisken gick till. Då kom även folk från gårdar längre in i landet. I en bod eller koja på stranden förvarades de verktyg man behövde och alltsedan stenålder fiskade man i enkla öppna båtar. Först med jordbrukets uppsving på 1850-talet blev fisket inte lika viktigt för alla och endast några boende vid kusten fortsatte. De blev senare yrkesfiskare. Om fiskets stora betydelse förr vittnar den täta bebyggelse, som vid sekelskiftet 1900 fanns i anslutning till fiskeläget.

Hamnen

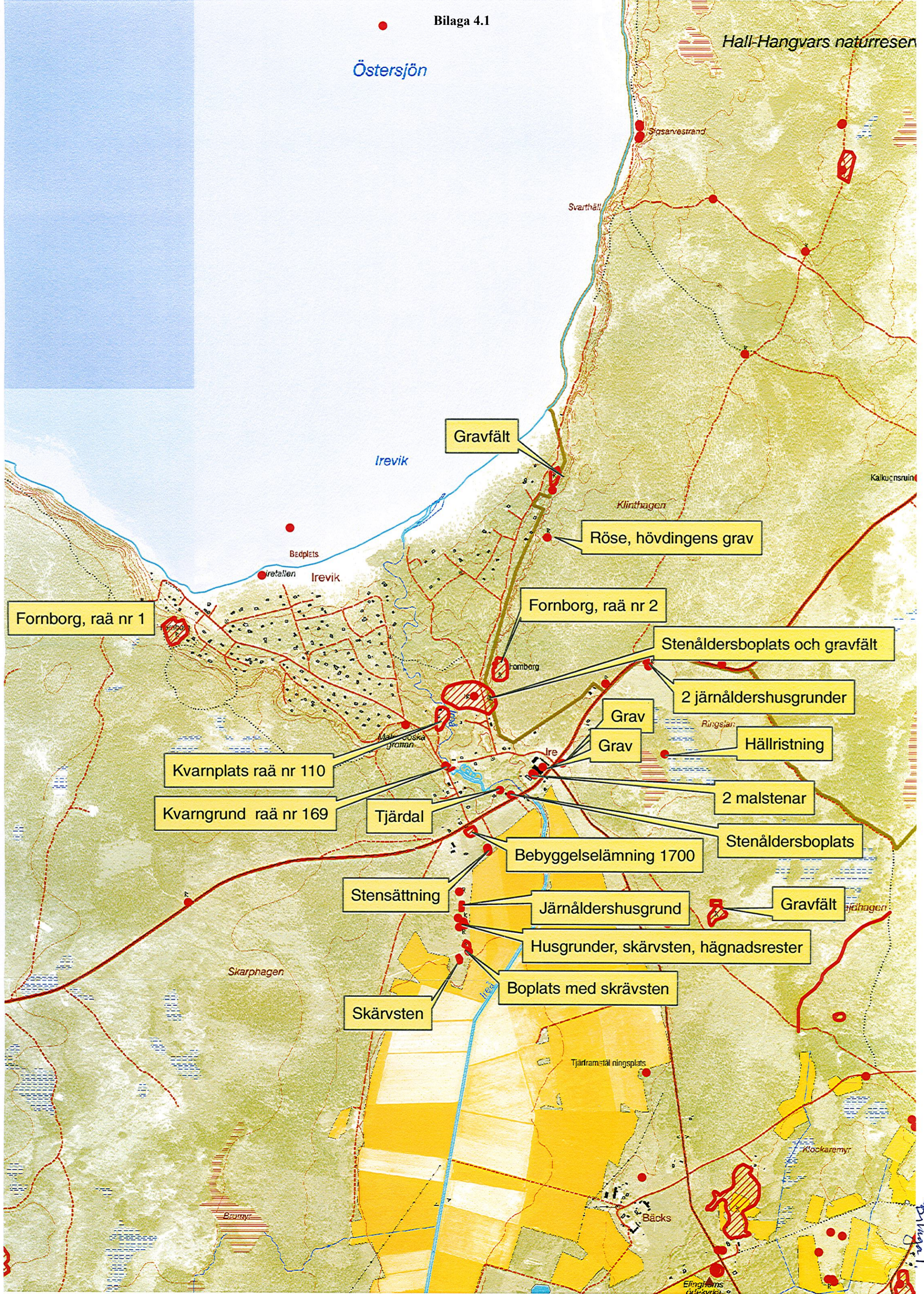
Hamnplatsen har genom årtusendena använts och utvecklats. Länge behövdes inga extra åtgärder på stranden, utan de relativt flatbottnade båtarna drogs bara

upp på land. Under vikingatid kan bodar för förvaring, tillverkning och försäljning av varor ha funnits intill stranden liksom plats för att bygga och reparera båtar. När större lastfartyg som koggen infördes på medeltiden, krävdes bättre och djupgående hamnar och handeln koncentrerades till Visby, där man lättare hade kontroll kunde ta upp tull. I och med detta förändrades verksamheten vid de tidiga småhamnarna, som snart reducerades till fiskelägen. Viss verksamhet fanns dock kvar här. Enligt tulljournaler från 1600-talets mitt utskeppades virke från Ireviken. Långt senare på 1850-talet krävdes även för fisket mer djupgående båtar och bättre hamnar. Hamnens nuvarande utseende tillkom vid 1900-talets mitt, men livlig verksamhet förekom här alltså redan tidigare.

2010-04-29
Louise Berry

Östersjön

Hall-Hangvars naturreservat



Gravfält

Röse, hövdingens grav

Fornborg, raä nr 1

Fornborg, raä nr 2

Stenåldersboplats och gravfält

2 järnåldershusgrunder

Grav

Grav

Hällristning

Kvarnplats raä nr 110

Kvarngrund raä nr 169

Tjårdal

2 malstenar

Stenåldersboplats

Bebyggelse lämning 1700

Stensättning

Järnåldershusgrund

Gravfält

Husgrunder, skärvsten, hägnadsrester

Skarphagen

Skärvsten

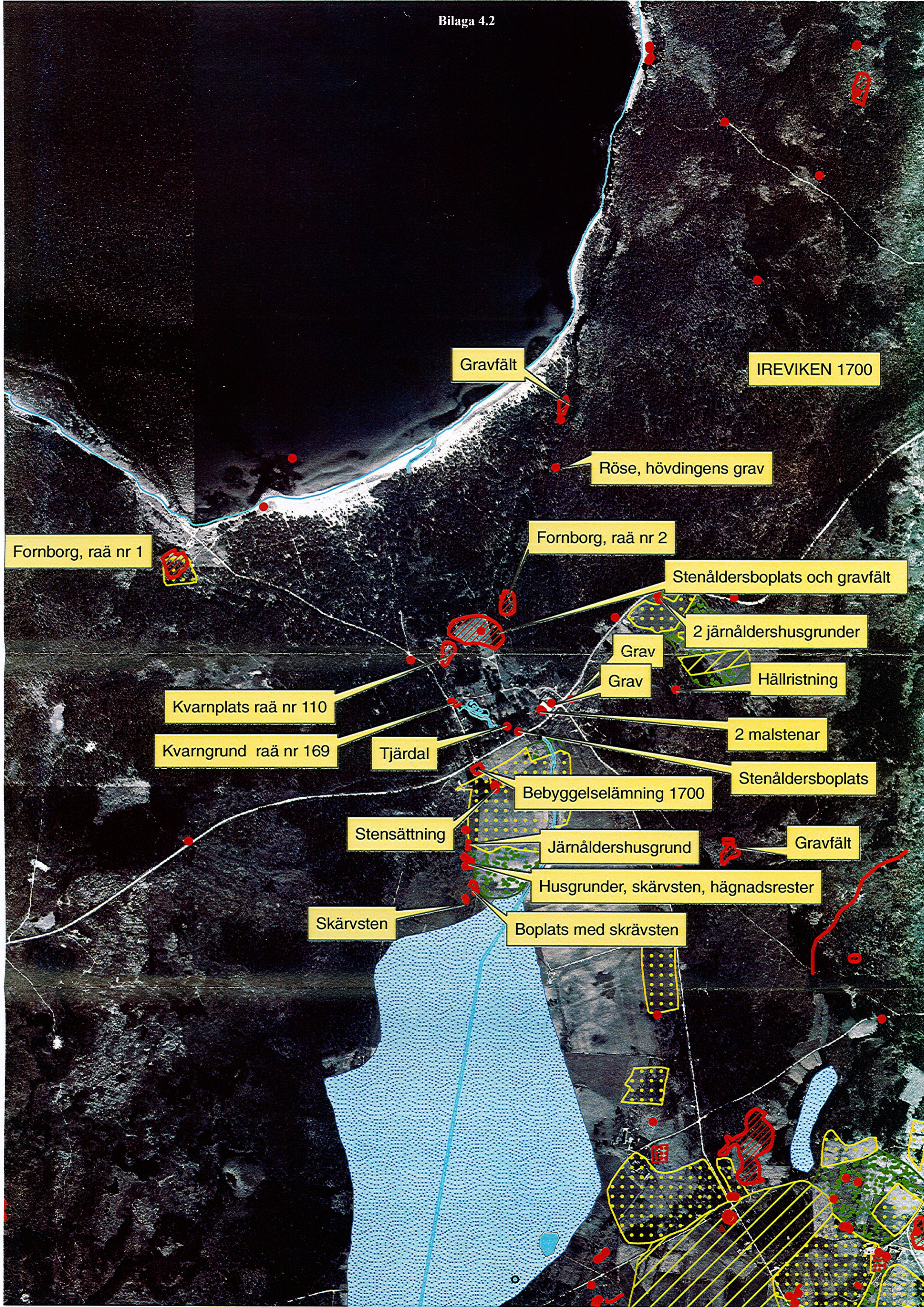
Boplats med skärvsten

Tjårdalstrålsättningsplats

Bäcks

Eflinghems
gölkvarn

Pr
1



Fornborg, raä nr 1

Gravfält

IREVIKEN 1700

Röse, hövdingens grav

Fornborg, raä nr 2

Stenåldersbopplats och gravfält

2 järnåldershusgrunder

Grav

Grav

Hällristning

Kvarnplats raä nr 110

2 malstenar

Kvarngrund raä nr 169

Tjärdal

Stenåldersbopplats

Bebyggelseämning 1700

Stensättning

Järnåldershusgrund

Gravfält

Husgrunder, skärvsten, hägnadsrester

Skärvsten

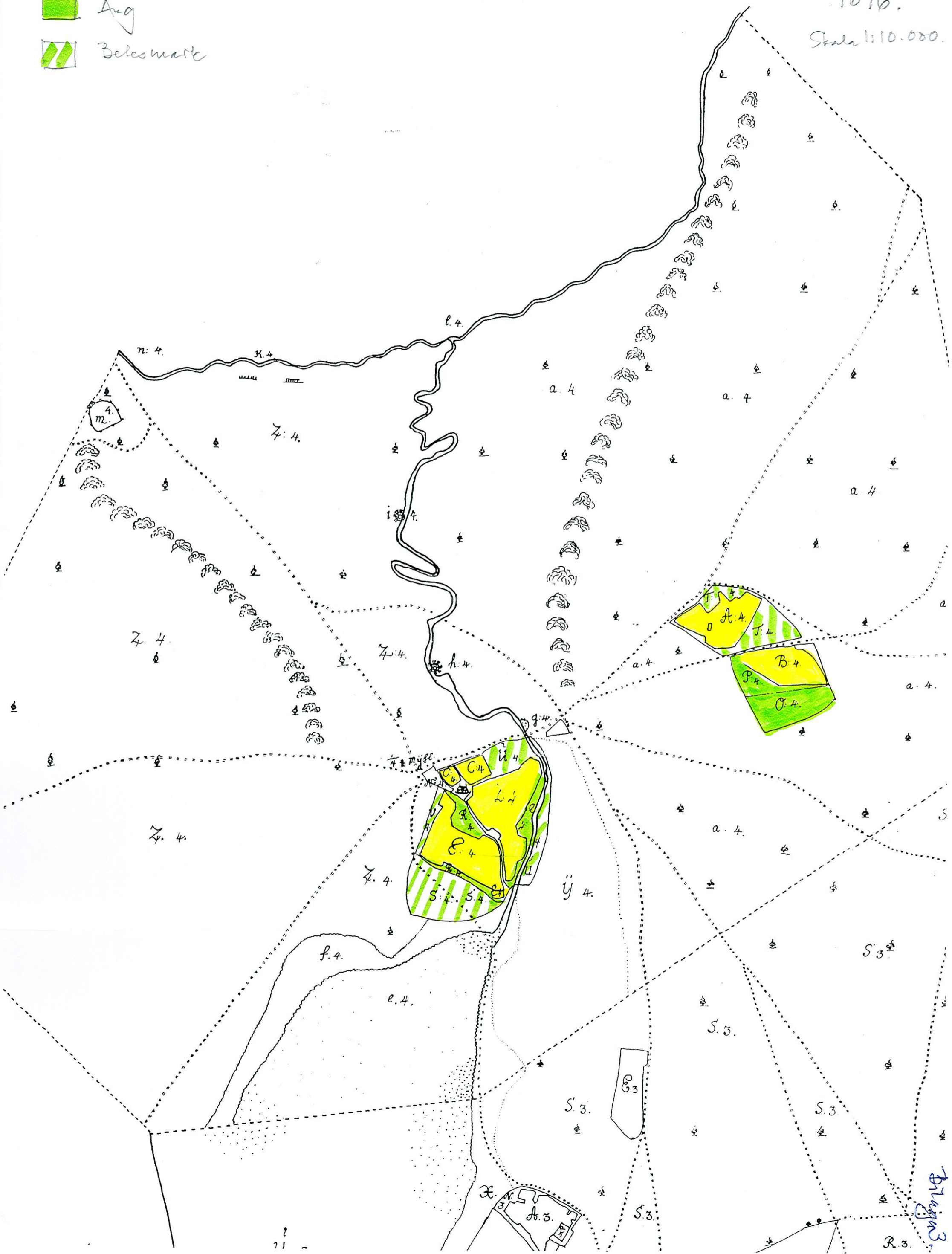
Bopplats med skärvsten

Bilaga 2

Blindheim (Haugvar) 1696.

Skala 1:10.000.

-  Åker
-  Ång
-  Belesmark



Elinghem (Hangvar) Sochn 1696

4 Stora och Lille Ihrer äro 2 fulla skattehemman... på en slätt plan...	Åker			
	Ränta	kv.aln	tld	kpl
A Stoora Ringzle ... lera med svartmylla o. gråsten med kalksten blandat till en tunnaland åt ¹	2	72 626	5,125	2
B Lille Ringzle är av små stenör och något svartmylla blandat med gråsten o. kalksten...	2	63 000	4,5	
C Två små tväror i Sandåker är av vit sandjord, renter intet		23 624	1,625	2
D Stora Twären uti Sandh åker är halv av grå sandjord o. andra halva är av små stenör o. grå ²	1½	109 374	7,75	2
E Myhr åkren 2 tväror... av sandblandat svartmylla med små stenör o. gråsten med kalksten, ³	2	99 750	7,125	
¹ kvior till, det övriga... små stenör o. något svartmylla med gråsten o. kalksten *	<i>Summa:</i>	368 374	26,125	6
² sandjord med gråsten blandat och är sid mitt uti åkern... Stämmer med kartr. summering		26 : 10	26	10
³ item med lera blandat uti den ändan åt damman till... * blandat och håll under till kvarter djup till 1½ tld å den sidan åt sjön till... <i>Imp. 875 kv.aln</i>				

Ödesåker:

	kv.aln	tld	kpl
F Broo åker vid Söide ligger på gatan är av gråsand och små gråsten och kalksten *	11 811	0,75	2
G Ett st. åker vid Austers Kyrkoänge eller Ellinghems kyrka är av sandblandat svartmylla med ¹	22 750	1,625	
H Ett st. ödåker kallas Dyr åker ... lera o. svartmylla, ligger uti Ihre Stoor enge eller Wijdh enge ...	30 405	2,125	1,5
¹ små stenör, ligger nu på gatan... * (¾ Tld : 2 kpl = 11.375 kv.aln) <i>Summa:</i>	64 966	4,5	3,5
Stämmer med kartr. summering	4 : 20½	4	19½

Äng:

	Höpaln
I Stoor enge el. Wijdenge är till en liten del skön o. hårdvall, det övriga starrvall och sidlänt... bränne o. gårdsel	4
K Biörk enge skön och hårdvall... till bränne	0,5
L Lång Tarm är skön och hårdvall, dels starrvall och sidlänt mitt uti... till bränne...	0,5
M Högården är skön och hårdvall uti båda ändar och sid mitt uti... till bränne	2
N Dur engen är dels hårdvall och dels brakmark... tjänlig bränne	2
O Ringzle engen är dels starrvall dels hårdvall... till bränne och gårdsel	1
Haver värte stycke i Ihre Stoore eller Wijdh enge vartannat år med Bäckz ...	0,125
P Ringzle åker renar är starrvall och sidlänt, brukas 2 år till hömark 3:dje till mulbete	0,125
Q Sand åker renar är hårdvall, brukas 2 år till hömark och 3:dje till mulbete	0,25
R Myr åker reenar är hårdvall, brukas 2 år till hömark och 3:dje till mulbete	0,5
<i>Summa:</i>	11
Stämmer med kartr. summering	11

BetesMark: S/ En liten betning vid myren... till bränne och gårdsel, kan föda en häst
 T/ Ett st. mager betesmark i **Ringzle åker**... kan föda 2 st. lamm
 U/ Ett st. mager betesmark av sandbackar i **Sand åker** och längs utmed ån... kan föda 10 st. Lamm 8 dagar
 V/ Ett litet st. mager betesmark av flisbotten uti **Myhr åker** kan föda 2 st. lamm några dagar
 W/ Ett st. betesmark i **Stoora** eller **Wijdh engen**... kan föda en häst 2 månader
 X/ Ett st. mulbete vid **Ihre Dyr åker** uti **Wijdh engen**... kan föda en häst några dagar

Hagor: Y/ Hagen bakom ån ligger på gatan... till bränne och gårdsel, kan föda 4 hästar

Skogh: Z/ Ett st. enskilt skog ligger väster för gården... åt stranden vid **Ihre wijk**... till någon små byggningstimmer, dels till tjärved, bränne och gårdsel... emellan **Klinton** och ån av sandjord och sandbackar och nager mulbete till fågång
 a/ Ett st. samskog ligger öster för gården, går ifrån **Ellinghems myr** och längs med ån neder till stranden, som **Austers** brukar tillfällas med **Ihre**... till byggningz timmer som kan finnas här och där emellan **Klinton** och ån och en del tjänlig till tjärved. Det övriga till bränne och gårdsel, finnes där och var någon mulbete till fågång...
 Haver ett st. samskog i **Forswäden** fälles med **Austers**... till byggningz timmer och sågstockar, dels till tjärved det övriga till bränne och gårdsel. Item gott mulbete till fågång...
 b/ Ett st. gatemark vid **Ellinghems kyrka** tjänlig till betesmark... till bränne

Myrer:

	myrfoder
c Biörkz engz myrstycke uti Stoora eller Wijdh engen (3 c, nr. 4)	3
d Dyr åker myrstycke uti dito änge (3 d, nr. 4)	4
Stämmer med kartr. summering	7

bilaga 4.4

e/ **Ellinghems myhr** varuti kan årligen bärgas 4 lass ag
f/ **Myhrlande** är gott mulbete till fägång
ff/ Ett kärr uti **Wijdh engen** är alldeles beväxt med eke, asp och videbuskar

g/ Ett gammalt sågställe ligger öde
h/ En sågkvarn är uti bruk med underfall
i/ Ett gammalt sågställe kallas **Cron sågen** är öde

K/ Haver 3 notevarp i **Saltsjön** vid **Ihrewijkz**, sand emellan blockhuset och ån
// Haver 2 lott laxfiske uti **Ihre åå**
m/ Ett gammalt rudera ligger på **Kasa klint** kallas gammalt slott

Kan verka årligen 3 tunnor tjära

n/ Haver flundre-, strömmings- och torskfiske vid **Ihrewijk** och **Saltsjön**

" ¼ Mijhl" (sten) ant. på kartan strax utanför gården

Hur man överklagar hos regeringen

Om Ni är missnöjd med Länsstyrelsens beslut, kan Ni överklaga detta hos regeringen, Miljödepartementet.

Det gör Ni genom att i brev till regeringen

- tala om vilket beslut Ni överklagar, t.ex. genom att ange ärendets nummer (diarienumret) och
- redogöra för dels varför Ni menar att Länsstyrelsens beslut är felaktigt, dels hur Ni anser att beslutet skall ändras.

Ni undertecknar brevet, förtydligar namnteckningen och uppger postadress och telefonnummer.

Om Ni har handlingar eller annat som Ni anser stöder Er ståndpunkt, så bör Ni skicka med det.

Ni kan givetvis anlita ombud att sköta överklagandet åt Er.

Brevet skall lämnas/skickas till Länsstyrelsen och inte till regeringen.

Länsstyrelsens adress och telefonnummer är:

Länsstyrelsen i Gotlands län
621 85 Visby
tel 0498-29 21 00

Länsstyrelsen måste ha fått Ert brev *inom tre veckor från den dag Ni fick beslutet*, annars kan Ert överklagande inte tas upp.

Om något är oklart, så ring eller skriv till Länsstyrelsen.