



Enligt sändlista

Bildande av naturreservatet Jusarve skog, Gothem socken, Gotlands kommun

Beslut

Med stöd av 7 kap 4 § miljöbalken (1998:808) beslutar Länsstyrelsen att förklara det på bifogade karta, bilaga 2, avgränsade området som naturreservat med de föreskrifter som anges nedan.

Naturreservatets namn skall vara *Jusarve skog*.

Uppgifter om naturreservatet

<i>Namn</i>	Jusarve skog
<i>Län</i>	Gotland
<i>Kommun</i>	Gotland
<i>Socken</i>	Gothem
<i>Läge</i>	Ca 2 km väster om Gothem kyrka (se översiktskartan, bilaga 1).
<i>Kartblad</i>	Ekonomiska kartbladet 06J7E (069 75)
<i>Gräns</i>	Mitten av den heldragna gula linjen på bifogad karta, bilaga 2.
<i>Area</i>	Ca 39 hektar
<i>Berörda fastigheter och markägare</i>	Gothem Jusarve 1:21. Ägare: Staten genom Naturvårdsverket
<i>Förvaltare</i>	Länsstyrelsen i Gotlands län

BESLUT

Sid 2 av 5

2.12.2002

511-2366-02

Syftet med reservatet

Syftet med naturreservatet är att bevara en värdefull kalkbarrskog i gynnsam bevarandestatus. De rödlistade arter som finns i reservatet skall bevaras i gynnsam bevarandestatus. Strukturer som gamla träd, senvuxna granar och död ved skall förekomma i gynnsam omfattning.

Skälen för beslutet

I skogen finns en värdefull kryptogamflora, med många ovanliga arter av svampar och lavar. Nästan halva reservatet (48 %) upptas av skogliga nyckelbiotoper (se karta bilaga 2).

I reservatet finns elva rödlistade arter, varav tio svampar och en lav (se skötselplanen, bilaga 3).

Föreskrifter

För att trygga syftet med Jusarve skog naturreservat beslutar Länsstyrelsen, med stöd av 7 kap 5, 6 och 30 §§ miljöbalken samt 3 § förordningen (1998: 1252) om områdesskydd enligt miljöbalken m m att nedan angivna föreskrifter samt vård- och förvaltningsbestämmelser skall gälla för naturreservatet.

Föreskrifter enligt 7 kap 5 § MB om inskränkningar i rätten för ägare och innehavare av särskild rätt till fastighet att använda mark- och vattenområden inom reservatet

Utöver vad som gäller enligt annan lagstiftning är det förbjudet att:

- uppföra byggnad eller anläggning,
- anlägga väg eller stig,
- dra fram mark- eller luftledning,
- gräva, schakta, fylla ut, borra, spränga eller på annat sätt skada mark,
- dika eller dämna,
- avverka levande eller dött träd, markbereda, plantera skog eller utföra andra skogsbruksåtgärder,
- bortföra död ved,
- anordna upplag,
- tillföra växtnäringssämne eller använda kemiskt bekämpningsmedel.

Utan hinder av ovanstående föreskrifter får förvaltaren vidta de skötselåtgärder som anges i bifogade skötselplan (bilaga 3).

Föreskrifter enligt 7 kap 6 § miljöbalken om förpliktelser för ägare och innehavare av särskild rätt till fastighet att tåla visst intrång

Ägare och innehavare av särskild rätt förpliktas att tåla att följande anordningar utförs och åtgärder vidtas för att tillgodose syftet med reservatet:

- reservatsgränsen markeras,
- skyltar med information om reservatet sätts upp,
- åtgärder genomförs enligt bifogad skötselplan (bilaga 3).

Föreskrifter enligt 7 kap 30 § MB om rätten att färdas och vistas inom reservatet och om ordningen i övrigt inom området

Utöver vad som gäller enligt annan lagstiftning är det förbjudet att

- föra motordrivet fordon,
- bryta kvistar eller på annat sätt skada levande eller döda träd eller buskar,
- avsiktligt döda, skada eller samla in djur,
- göra upp öppen eld.

Fastställelse av skötselplan

Med stöd av 3 § förordningen (1998:1252) om områdesskydd enligt miljöbalken m m fastställer Länsstyrelsen bifogad skötselplan (bilaga 3).

Redogörelse för ärendet

Områdets höga naturvärden uppmärksammades i samband med nyckelbiotopsinventeringen.

Länsstyrelsen har under hösten 2002 utarbetat ett förslag till beslut om bildande av naturreservat och skötselplan för reservatet.

Det markområde som utgör reservatet köptes i november 2002 av staten genom Naturvårdsverket.

Hur man överklagar

Detta beslut kan överklagas hos regeringen, Miljödepartementet. Det gör Ni genom att i brev till regeringen

- tala om vilket beslut Ni överklagar, t ex genom att ange ärendets diarienummer och

2.12.2002

511-2366-02

- redogöra för dels varför Ni menar att Länsstyrelsens beslut är felaktigt, dels hur Ni anser att beslutet skall ändras.

Ni undertecknar brevet, förtydligar namnteckningen och uppger postadress och telefonnummer. Om Ni har handlingar eller annat som Ni anser stöder Er ståndpunkt, så bör Ni skicka med det. Ni kan givetvis anlita ombud att sköta överklagandet åt Er.

Brevet skall lämnas/skickas till Länsstyrelsen (adress: Länsstyrelsen i Gotlands län, 621 85 Visby) och inte till regeringen.

Länsstyrelsen måste ha fått Ert brev *inom tre veckor från den dag Ni fick beslutet*, annars kan Ert överklagande inte tas upp.

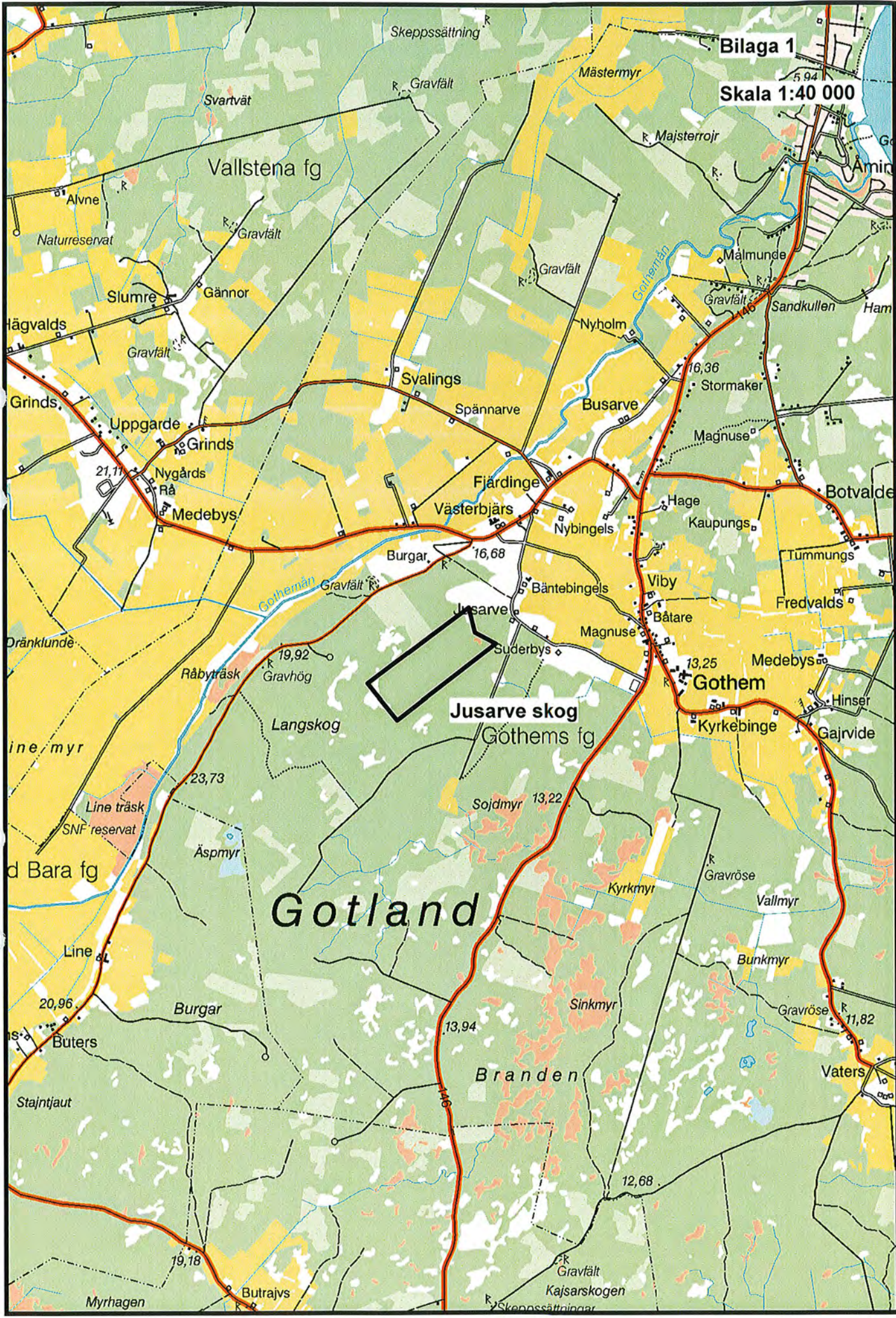
Beslut i detta ärende har fattats av landshövding Lillemor Arvidsson. I den slutliga handläggningen har medverkat chefen för livsmiljöenheten Lennart Edlund, naturvårdshandläggare Annika Broms och tillförordnade naturvårdsdirektören Stellan Hedgren, föredragande.

Lillemor Arvidsson

Stellan Hedgren

Bilagor

1. Översiktskarta
2. Karta visande reservatets avgränsning
3. Skötselplan
4. Karta visande skötselområden i skötselplanen



Bilaga 2

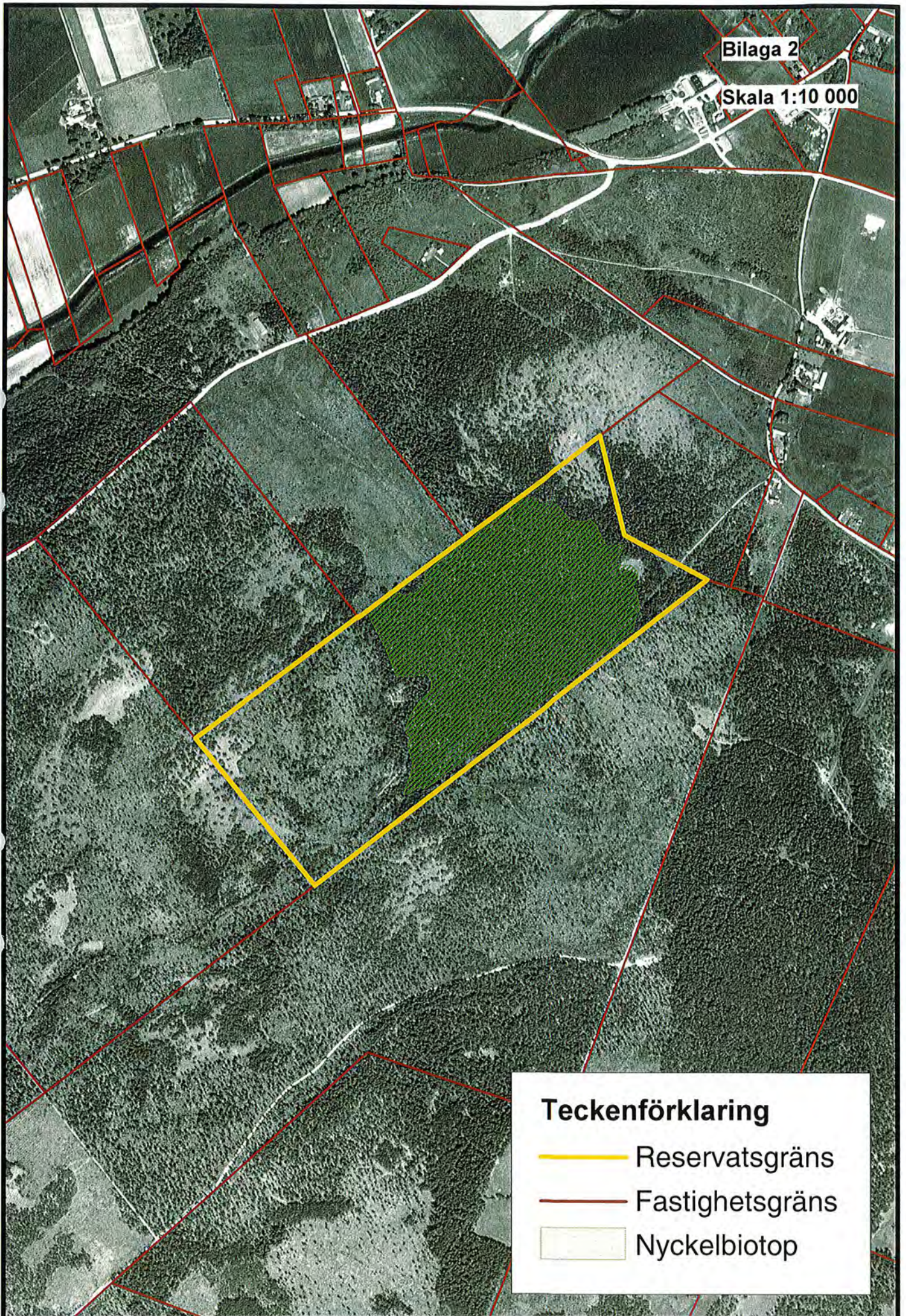
Skala 1:10 000

Teckenförklaring

— Reservatsgräns

— Fastighetsgräns

□ Nyckelbiotop



Skötselplan för naturreservatet Jusarve skog

Innehåll

I Beskrivningsdel

- 1 Syftet med reservatet
- 2 Historisk och nuvarande markanvändning
- 3 Beskrivning av bevarandevärdena
 - 3.1 Biologiska bevarandevärden
 - 3.2 Kulturhistoriska bevarandevärden
- 4 Källor

II Plandel

- 1 Skötselområden
 - 1.1 Skötselområde 1: Skog
 - 1.2 Skötselområde 2: Avverkad skog med frötallar
- 2 Dokumentation och uppföljning
 - 2.1 Uppföljning av skötselåtgärder
 - 2.2 Uppföljning av kvalitetsmål och bevarandeåtgärder
- 3 Gränsmärkning och information om reservatet
- 4 Tillsyn

I Beskrivningsdel

1. Syftet med reservatet

Syftet med naturreservatet är att bevara en värdefull kalkbarrskog samt de i området förekommande rödlistade arterna i gynnsam bevarandestatus. Strukturer som gamla träd, senvuxna granar och död ved skall förekomma i gynnsam omfattning.

2. Historisk och nuvarande markanvändning

Området har en lång historia som skogsmark. På skattdokumentkartan från början av 1700-talet var det trädbevuxen utmark. På ekonomiska kartan från 1930-talet var det skogsmark som idag.

3. Beskrivning av bevarandevärdena

3.1 Biologiska bevarandevärden

Reservatet består av kalkbarrskog på frisk mark. Trädskiktet är i stora delar av reservatet flerskiktat och slutet. De dominerande trädslagen är tall och gran, men även ek, rönn och björk förekommer. Många av tallarna är gamla, grova och spärrgreniga, men det finns även gott om yngre tall. Inom reservatet förekommer rikligt med senvuxna granar.

Buskskiktet domineras av en, medan brakved, rosor, slån och hagtorn förekommer mer sparsamt. Fältskiktet i skogen är gräs- och örtrikt med arter som älväxing, brudbröd, blåsippa, darrgräs, lundskafing och backsmultron.

Död ved i form av stående torrträd, lågor och högstubbar förekommer. Torrträden har insektshål och gångar, märken efter hackspettar och bohål. Skogen har ett rikt fågelliv.

Reservatet har en värdefull kryptogamflora med en riklig förekomst av svampar och lavar. Naturvärdena är främst knutna till de äldre tallarna, de senvuxna granarna, torrträden, högstubbarna och hålträden. Under nyckelbiotopsinventeringen hittades ringlav, gammelgranslav, kattfotslav, svavelrisk, korktaggsvampar och jordstjärnor. Dessa är signalarter, det vill säga arter som visar på att skogen har höga naturvärden, och att det sannolikt finns även andra sällsynta och krävande arter. Många av signalarterna indikerar att det är en gammal skog med lång kontinuitet. Vid en inventering hittades 38 svamparter, varav de flesta är signalarter.

2.12.2002

511-2366-02

Sydvästra delen av reservatet (skötselområde 2, se karta bilaga 4) har tidigare avverkats. Gamla tallar har sparats som fröträd, och en ny generation tallar är på väg att växa upp. Frötallarna har en hög ålder och hyser en värdefull insektsfauna. Insekterna gynnas av att det finns solbelysta gamla tallar. Den delen av reservatet är mer öppen, och på marken växer bland annat älvväxing, krissla, ängsvädd, darrgräs och brudbröd. Även i resten av reservatet finns viss påverkan av tidigare avverkningar.

Avverkning och andra storskaliga skogsbruksåtgärder är ett hot mot de värdefulla lavarna och svamparna. Sådana åtgärder ökar ljusexponeringen och förändrar arternas livsmiljöer.

Rödlistade arter

Följande rödlistade arter har påträffats i reservatet.

Art	Hotkategori
Ringlav	VU (sårbar)
Bullspindling	NT (missgynnad)
Brandmusseron	NT (missgynnad)
Odörspindling	NT (missgynnad)
Granrotspindling	NT (missgynnad)
Denises spindling	NT (missgynnad)
Svartgrön spindling	NT (missgynnad)
Kryddspindling	NT (missgynnad)
Brandtaggsvamp	VU (sårbar)
Duvblå spindling	NT (missgynnad)
Bitter taggsvamp	NT (missgynnad)

Kulturhistoriska bevarandevärden

Inga fornlämningar finns registrerade i reservatet.

4. Källor

Artdatabanken. Artfaktblad via internet. www.artdata.slu.se.
Gärdenfors, U. (red.) 2000. Rödlistade arter i Sverige 2000. – ArtDatabanken.
Länsstyrelsen i Gotlands län. 1992. Ängs- och hagmarker på Gotland. Del 3, mellersta Gotland.
Länsstyrelsen i Gotlands län. 1984. Värdefull natur på Gotland
Nitare, J. (red.) 2000. Signalarter. Indikatorer på skyddsvärd skog. Flora över kryptogamer. – Skogsstyrelsens förlag.
Skogsvårdsstyrelsen. 2000. Nyckelbiotoper.

II Plandel

1. Skötselområden

Reservatet är indelat i följande två skötselområden, se karta bilaga 4. Indelningen är gjord efter den skötsel som behövs i olika delar av reservatet.

1.1 Skötselområde 1: Skog

Nuläge: Skogen är relativt opåverkad av skogsbruksåtgärder, och inget modernt skogsbruk har bedrivits. En del stubbar finns, och visar på att en viss avverkning av träd samt uttag av ved har förekommit, dock utan att skogen har förlorat sina höga naturvärden. Andelen gamla och döda träd är hög.

Kvalitetsmål och gynnsam bevarandestatus:

Skötselområdet har gynnsam bevarandestatus när:

- Utbredningen är minst 25 ha
- De rödlistade arterna ringlav, bullspindling och brandmusseron förekommer.
- Gamla träd förekommer.
- Död ved i form av stående torrträd, lågor och högstubbar förekommer.
- Senvuxna granar förekommer.

Skötselåtgärder

Skogen skall lämnas för fri utveckling. Inga skogsbruksåtgärder eller uttag av ved får göras, eftersom sådana åtgärder kan hota områdets naturvärden.

1.2 Skötselområde 2: Avverkad skog med frötallar

Nuläge: Marken har tidigare avverkats och gamla frötallar har lämnats kvar. Unga tallar är på väg att växa upp.

Kvalitetsmål och gynnsam bevarandestatus:

Skötselområdet har gynnsam bevarandestatus när:

- Utbredningen är 14 hektar.
- Gamla tallar förekommer och växer så öppet att de är solbelysta

Skötselåtgärder

Runt de gamla frötallarna skall det huggas rent så att deras stammar är sol-

belysta en stor del av dagen. Alla de gamla frötallarna skall sparas eftersom de är värdefulla för insektsfaunan.

Mellan dessa röjda områden bör de unga tallarna stå kvar. På längre sikt kommer en naturvårdsanpassad röjning och gallring att behövas. Målsättningen är att på sikt få upp en gammal skog i området.

2. Dokumentation och uppföljning

2.1 Uppföljning av skötselåtgärder

Förvaltaren skall dokumentera och följa upp utförda skötselåtgärder.

2.2 Uppföljning av kvalitetsmål och gynnsam bevarandestatus

Förvaltaren skall dokumentera och följa upp att kvalitetsmål och gynnsam bevarandestatus uppnås.

3. Gränsmarkering samt information om reservatet

Reservatsgränsen skall utmärkas enligt svensk standard (SIS 03 15 22) och Naturvårdsverkets anvisningar (Naturvårdsverkets handbok "Skyltar i naturskyddade områden", avsnitt 5).

Besökaren skall få information om reservatets naturvärden och gällande bestämmelser för allmänheten på informationstavlor vid den norra reservatsgränsen, i anslutning till den väg som norrifrån löper fram till reservatet. Armerad plastskylt i storlek A2 med information om reservatet framställs av Länsstyrelsen.

4. Tillsyn

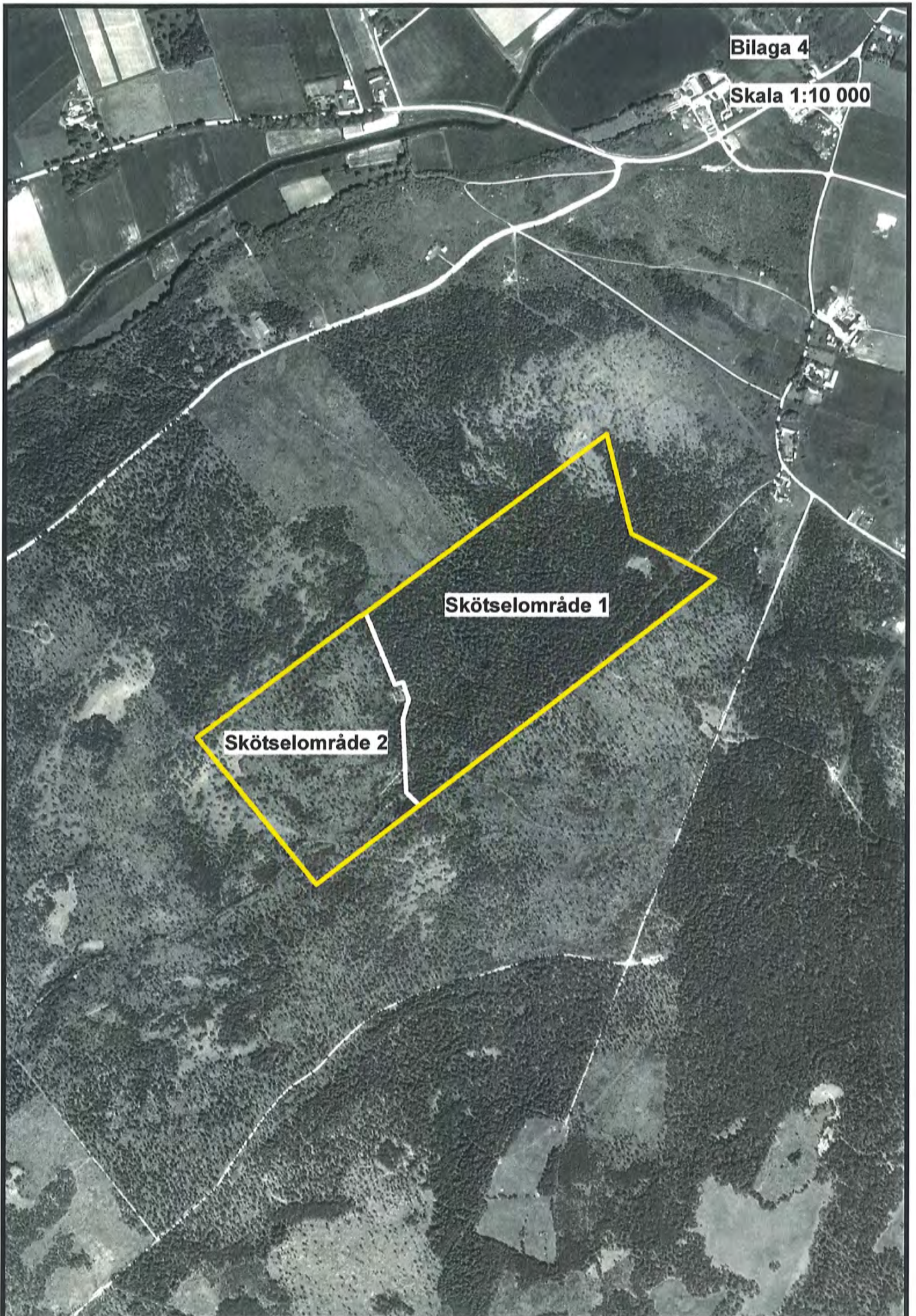
Länsstyrelsens ambulerande tillsynsman svarar för tillsynen av reservatet.

Bilaga 4

Skala 1:10 000

Skötselområde 1

Skötselområde 2



2.12.2002

Dnr 511-2366-02

Naturvårdsverket
106 48 STOCKHOLM

Riksantikvarieämbetet
Box 5405
114 84 STOCKHOLM

Gotlands kommun
621 81 VISBY

Gotlands kommun
Stadsarkitektkontoret
621 81 VISBY

Lantmäterimyndigheten i Gotlands län
Artillerigatan 2 B
621 45 VISBY

GEAB
Box 17
620 30 SLITE

Telia
Box 1264
621 23 VISBY