



Enligt sändlista

## Bildande av naturreservatet Källinghagen, Gammelgarns socken, Gotlands kommun

### BESLUT

Med stöd av 7 kap. 4 § miljöbalken (1998:808) beslutar Länsstyrelsen att förklara det område som avgränsats med heldragen svart linje på bifogade karta, bilaga 2, som naturreservat. Reservatets gränser utmärks i fält.

Reservatets namn skall vara *Källinghagen*.

### UPPGIFTER OM NATURRESERVATET

<i>Namn</i>	Källinghagen
<i>Kommun</i>	Gotland
<i>Län</i>	Gotland
<i>Natura 2000-beteckning</i>	Ingår ej i Natura 2000
<i>Lägesbeskrivning</i>	Drygt 1 km NO om Gammelgarns kyrka (se översiktskartan, bilaga 1).
<i>Ekonomiska kartblad</i>	06J3g och 06J4g.
<i>Fastighet och ägare</i>	Gammelgarn Haugstajns 1:12. Ägare: Staten genom Naturvårdsverket.
<i>Areal</i>	Ca 11 hektar
<i>Förvaltare</i>	Länsstyrelsen i Gotlands län

### SYFTET MED RESERVATET

Syftet med bildandet av naturreservatet Källinghagen är att skydda och vårda ett område med betespräglad gammal barrskog och öppna våtmarker.

## SKÄLEN FÖR BESLUTET

Området utgör ett område dominerat betespräglad barrskog som delvis har en betydande ålder och inte är påverkat av modernt skogsbruk.

## RESERVATSFÖRESKRIFTER

Med stöd av 5, 6 och 30 §§ miljöbalken föreskriver Länsstyrelsen följande:

### *Föreskrifter enligt 7 kap 5 § miljöbalken om inskränkningar i rätten att använda mark- och vattenområden*

Det är förbjudet att inom reservatet

1. uppföra byggnad eller anläggning,
2. dra fram mark- eller luftledning,
3. anlägga väg eller stig,
4. gräva, schakta, fylla ut, spränga eller på annat sätt skada mark,
5. anordna upplag,
6. dika eller dämna,
7. avverka, upparbeta eller bortföra levande eller dött träd,
8. tillföra växtnäringssämne eller använda kemiskt bekämpningsmedel,
9. föra motordrivet fordon.

Utan hinder av dessa föreskrifter får förvaltaren vidta eller låta vidta de skötselåtgärder som anges i bifogade skötselplan, bilaga 3.

### *Föreskrifter enligt 7 kap. 6 § miljöbalken om förpliktelser för ägare och innehavare av särskild rätt tillfastigheter att tåla visst intrång*

Ägare och innehavare av särskild rätt till fastighet inom naturreservatet skall tåla att följande anordningar utförs och att följande åtgärder vidtas:

1. att reservatsgränsen röjs och markeras,
2. att skyltar med information om reservatet sätts upp,
3. att betesdrift (inklusive uppförande och underhåll av stängsel) sker inom området i enlighet med vad som anges i skötselplanen, bilaga 3,
4. att undersökningar genomförs av områdets mark- och vattenförhållanden samt djur- och växtarter.

***Föreskrifter enligt 7 kap 30 § miljöbalken om allmänhetens rätt att färdas och vistas inom naturreservatet samt om ordningen i övrigt***

Utöver vad som i övrigt gäller är det förbjudet att:

1. föra motordrivet fordon,
2. bryta kvistar eller på annat sätt skada levande eller dött träd eller buske,
3. avsiktligt skada, döda eller samla in djur,
4. göra upp öppen eld.

**FASTSTÄLLELSE AV SKÖTSELPLAN**

Med stöd av 3 § förordningen (1998:1252) om områdesskydd enligt miljöbalken m.m. fastställer länsstyrelsen bifogad skötselplan, bilaga 3.

**ÄRENDETS BEREDNING**

För att skydda områdets naturvärden inköptes den aktuella fastigheten av Naturvårdsverket redan 1973. Avsikten har ursprungligen varit att ta med den i det planerade naturreservatet "Östergarnsberget". Då detta inte har visat sig vara möjligt, har Länsstyrelsen i stället valt att bilda ett separat reservat av området.

**HUR MAN ÖVERKLAGAR**

Detta beslut kan överklagas hos regeringen, Miljö- och samhällsbyggnadsdepartementet (se bilaga 4).

Beslut i detta ärende har fattats av Länsstyrelsens styrelse. I beslutet deltog landshövding Marianne Samuelsson, ordförande, samt ledamöterna Kerstin Blomberg, Lennart Niklasson, Mikael Nilsson, Eva Nypelius, Katrin Rindlaug och Lilian Virgin. Naturvårdshandläggare Stellan Hedgren föredrog ärendet.

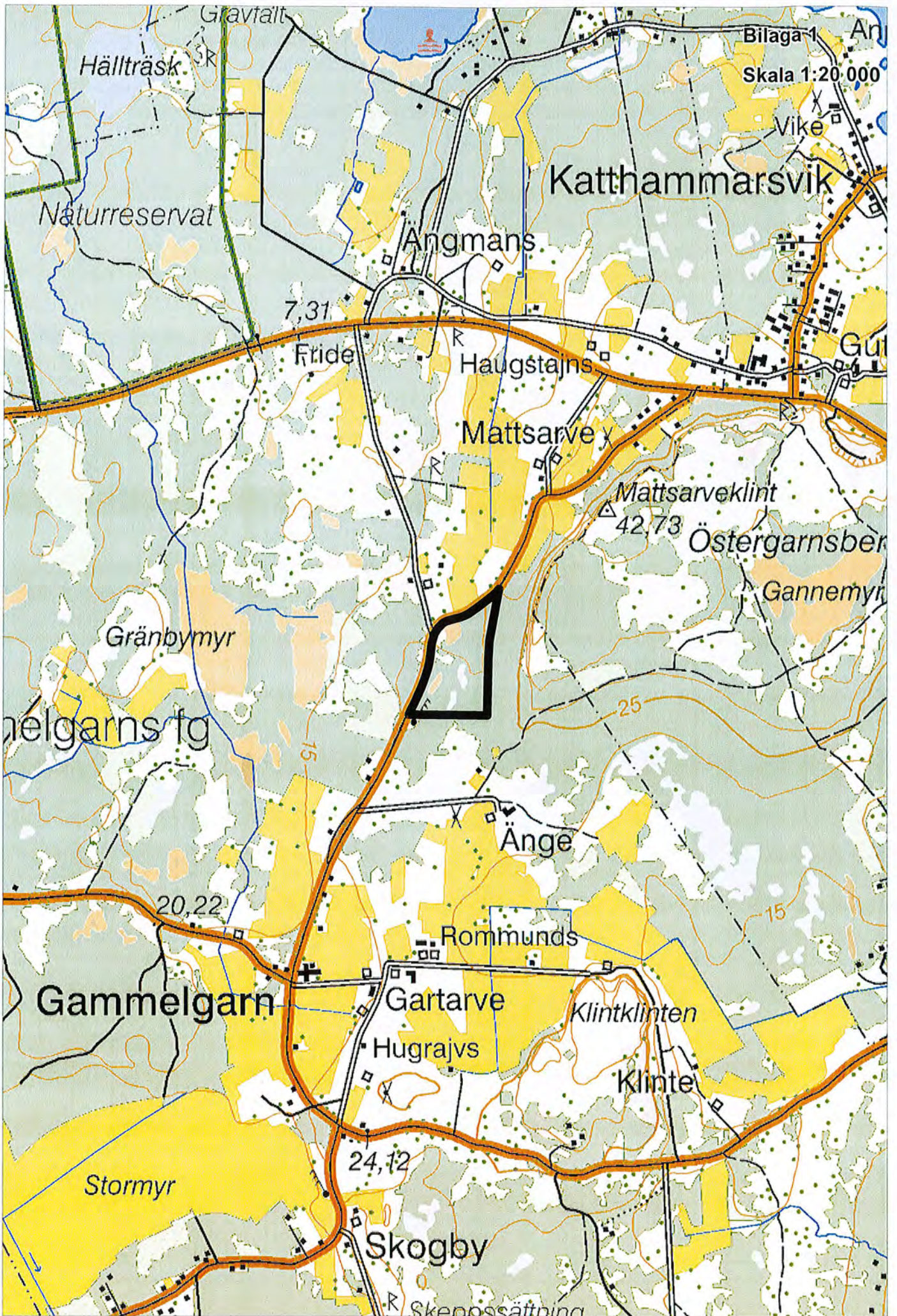
Marianne Samuelsson

Stellan Hedgren

**BILAGOR**

1. Översiktskarta
2. Reservatets avgränsning
3. Skötselplan
4. Hur man överklagar







Bilaga 2  
Skala 1:5 000

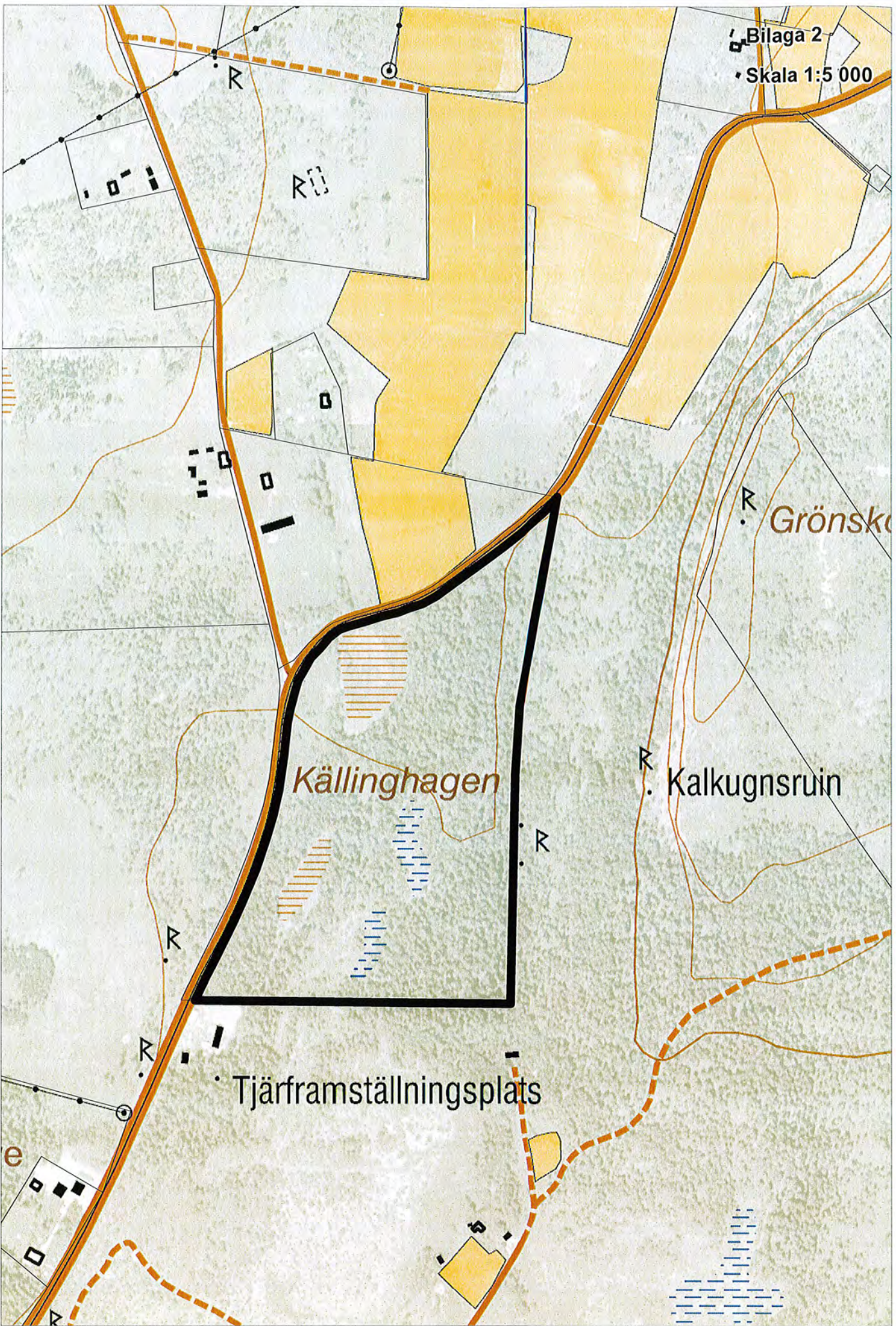
Grönsko

Källinghagen

Kalkugnsruin

Tjärframställningsplats

e





## Skötselplan för naturreservatet Källinghagen

### Beskrivning av området

#### Vegetation

Området domineras av barrskog som upptar en sammanlagd areal av 9,0 hektar. Framför allt områdets tallar har en betydande ålder, och många är grova och spärrgreniga – den sydligaste delen (3,8 hektar) är också klassad som skoglig nyckelbiotop. Framför allt i norr har skogen ett tätt buskskikt dominerat av en.



Barrskog i den mellersta delen av Källinghagen.

I området finns flera våtmarker, av vilka den agdominerade Majvät i nordväst (se foto nästa sida) är den största och den enda som har en öppen vattenyta. Totalt upptar våtmarker en areal av 1,1 hektar.

Längs vägen i väster samt längst i norr finns mindre områden med alvarmark.



12.8.2005

Dnr 511-3383-05



Agmyren Majvät.



Kalkfuktäng omgiven av barrskog i den sydligaste delen av reservatet.

12.8.2005

Dnr 511-3383-05

**Djurliv**

Djurlivet är ej undersökt. De gamla tallarna har dock förutsättningar att hysa ett flertal arter vedlevande insekter.

**Markanvändning****Bete och skogsbruk**

Området har under lång tid nyttjats som betesmark. Skogsbruk har endast bedrivits i form av sparsam plockhuggning.

**Byggnader och anläggningar**

Inga byggnader eller anläggningar finns i området.

**Tillgänglighet**

Den västra delen av reservatet ligger i direkt anslutning till vägen mellan Katt-hammarsvik och Gammelgarns kyrka, väg 556.

**Anordningar för besökare och information**

För närvarande finns inga anordningar.



## Riktlinjer för den framtida skötseln av reservatet

### Förvaltning

Länsstyrelsen i Gotlands län skall svara för förvaltningen av reservatet.

### Markering av reservatets gräns

Reservatsgränsen skall utmärkas enligt svensk standard (SIS 03 15 22) och Naturvårdsverkets anvisningar (Naturvårdsverkets handbok "Att skylta skyddad natur", s 88-101). Gränsmärkningen skall utföras av Lantmäterimyndigheten.

### Skötsel av mark och vatten

Området bör även fortsättningsvis betas extensivt, helst både med får och nöt/hästar. Under senare delen av 1900-talet har området delvis växt igen. Buskskiktet bör därför glesas ut, framför allt i reservatets norra del.

### Tillgänglighet

Tillgängligheten är redan i dag god och behöver ej förbättras.

### Anordningar för besökare

#### Information

Besökaren skall få information om reservatets naturvärden och gällande bestämmelser för allmänheten på informationstavlor som sätts upp vid lämpliga angöringspunkter.

Armerad plastskylt i storlek A1 med information om reservatet och dess naturvärden tas fram av Länsstyrelsen.

### Tillsyn

Länsstyrelsens ambulerande tillsynsman svarar för tillsynen av reservatet.

### Dokumentation och uppföljning

Dokumentation och övervakning av de naturtyper och arter som förekommer inom reservatet skall ske i enlighet med det program som beskrivs i Naturvårdsverkets rapport "Uppföljning av Natura 2000 i Sverige".

12.8.2005

Dnr 511-3383-05

## Källor

Naturvårdsverket. 2003. Bildande och förvaltning av naturreservat. Handbok.

Naturvårdsverket. 2003. Att skylta skyddad natur – en vägledning om skyltar, foldrar, vägvisning, gränsmarkering och Internet.

Naturvårdsverket. 2004. Uppföljning av Natura 2000 i Sverige. Uppföljning av habitat och arter i Habitatdirektivet samt arter i Fågeldirektivet.