



Enligt sändlista

Bildande av naturreservatet Kvie källmyr, Lojsta och Fardhem socknar, Gotlands kommun

Beslut

Med stöd av 7 kap 4 § miljöbalken (1998:808) beslutar Länsstyrelsen att förklara det på bifogade karta, bilaga 2, avgränsade området som naturreservat med de föreskrifter som anges nedan.

Naturreservatets namn skall vara ***Kvie källmyr***.

Uppgifter om naturreservatet

<i>Namn</i>	Kvie källmyr
<i>Kommun</i>	Gotland
<i>Socknar</i>	Lojsta och Fardhem
<i>Natura 2000-område</i>	SE0340157, Kvie
<i>Läge</i>	Ca 10 km norr om Hemse samhälle (se bifogad översiktskarta, bilaga 1)
<i>Kartblad</i>	Ekonomiska kartbladet 069 10 (06J1a), Rovide
<i>Gräns</i>	Mitten av den heldragna gula linjen på bifogad karta, bilaga 2.
<i>Area</i>	Ca 32 hektar
<i>Berörda fastigheter och markägare</i>	<i>Lojsta Fride 1:45</i> : Morgan Hallin (andel ½) och Rita Hallin (andel ½), Fride, Lojsta, 620 12 Hemse. <i>Lojsta Kvie 1:40</i> : Maj-Britt Jakobsson (andel ½) och Sven-Ove Jakobsson (andel ½), Kvie, Lojsta, 620 12 Hemse. <i>Lojsta Kvie 1:45</i> : Staten genom Naturvårdsverket, 106 48 Stockholm.

6.12.2004

511-2702-00

Fardhem Niksarve 1:32: Dag Jakobsson, Niksarve Fardhem, 620 12 Hemse.

Fardhem Niksarve 1:18: Staten genom Naturvårdsverket, 106 48 Stockholm.

Samfälligheten Lojsta S:9 med följande delägande fastigheter:
Lojsta Fride 1:45 (31,641%), Lojsta Kvie 1:20 (0,781%; ägare Henrik Wigander, Kvie, Lojsta), Lojsta Kvie 1:28 (3,516%; ägare Sture Lindgren, Kvie, Lojsta), Lojsta Kvie 1:29 (3,125%; ägare Bertil Larsson, Botvalde, Stånga), Lojsta Kvie 1:33 (0,532%; ägare Nils Engström, Götl S Runelund, Racksäter, 732 91 Arboga), Lojsta Kvie 1:35 (4,297%; ägare Göran Simon Andersson och Andreas Joakim Andersson, Kvie, Lojsta), Lojsta Kvie 1:36 (3,906%; ägare Bror och Gertrud Hallgren, Kvie, Lojsta), Lojsta Kvie 1:40 (52,202%).

Förvaltare

Länsstyrelsen i Gotlands län

Syftet med reservatet

Syftet med reservatet är att genom skydd av områdets hydrologiska förhållanden bevara de naturvärden och den biologiska mångfald som är knuten till käll-myren.

Skälen för beslutet

Området hyser en källmyr med en till större delen intakt hydrologi som har riklig källbildning. Källornas vatten bildar en bäck som ringlar sig nerför sluttningen. I anslutning till källorna finns även stora blekefält. Myren hyser dessutom många välutvecklade tuvor med en särpräglad flora. Hela våtmarksområdet har en mycket rik flora.

Våtmarken har erhållit klass 1 i länets våtmarksinventering (objekt 06J1a03) och är även upptagen i Naturvårdsverkets *Myrskyddsplan över Sverige*.

Skogsvårdsstyrelsen (numera Skogsvårdsfunktionen vid Länsstyrelsen) har vid en inventering av skogliga nyckelbiotoper avgränsat sammanlagt fem nyckelbiotoper, vilka upptar en areal om sammanlagt 2,7 hektar.

Området ingår i sin helhet i område av riksintresse för naturvård i Gotlands län enligt beslut av Naturvårdsverket den 7 februari 2000 (NRO090049).

6.12.2004

511-2702-00

Enligt beslut av regeringen den 1 april 2004 ingår området idet europeiska ekologiska nätverket Natura 2000.

Föreskrifter

För att trygga syftet med bildandet av naturreservatet beslutar Länsstyrelsen, med stöd av 7 kap 5, 6 och 30 §§ miljöbalken och 3 § förordningen (1998:1252) om områdesskydd enligt miljöbalken m m, att nedan angivna föreskrifter samt vård- och förvaltningsbestämmelser skall gälla för naturreservatet.

Föreskrifter enligt 7 kap 5 § miljöbalken om inskränkningar i rätten för ägare och innehavare av särskild rätt till fastighet att använda mark- och vattenområden inom reservatet

Utöver vad som enligt annan lagstiftning gäller är det förbjudet att:

- gräva, schakta, utfylla, spränga eller på annat sätt skada mark eller block,
- dika eller dämna,
- genomföra dikesrensning utan Länsstyrelsens tillstånd,
- uppföra byggnad eller anläggning,
- dra fram mark- eller luftledning,
- anlägga väg eller stig,
- tillföra växtnäringsämne eller använda kemiskt bekämpningsmedel,
- anordna upplag,
- avverka, upparbeta eller bortföra dött eller levande träd eller buske,
- föra motdrivet fordon.

Ovanstående föreskrifter skall inte utgöra hinder för förvaltarens skötsel av reservatet.

Med stöd av 7 kap 6 § miljöbalken förpliktas ägare och innehavare av särskild rätt till fastighet inom naturreservatet att tåla visst intrång

Ägare och innehavare av särskild rätt förpliktas att tåla att följande anordningar utförs och åtgärder vidtas för att tillgodose syftet med reservatet:

- Markering av reservatsgränsen.
- Uppsättande av skyltar med information om reservatet.
- Anordnande av betesdrift (inklusive uppförande och underhåll av stängsel) inom området.
- Rövning av träd och buskar.

6.12.2004

511-2702-00

Föreskrifter enligt 7 kap 30 § miljöbalken om allmänhetens rätt att färdas och vistas inom naturreservatet samt om ordningen i övrigt

Utöver vad som i övrigt gäller är det förbjudet att:

- föra eller parkera motordrivna fordon,
- bryta kvistar eller på annat sätt skada levande eller dött träd eller buske,
- plocka eller gräva upp växter,
- avsiktligt skada, döda eller samla in djur,
- göra upp öppen eld. Medförd grill eller fältkök får dock användas.

Fastställelse av skötselplan

Med stöd av 3 § förordningen om områdesskydd enligt miljöbalken m m fastställer Länsstyrelsen bifogad skötselplan (bilaga 3).

Redogörelse för ärendet

Områdets höga naturvärden har varit kända under lång tid. Länsstyrelsens Skogsvårdsfunktion har påbörjat ett arbete med att tillskapa biotopskydd i området, men under arbetets gång har det framkommit att arealen är i största laget för att använda biotopskydd som skyddsform. Frågan om reservatsbildning i området har därför väckts, och ett förslag till beslut om bildande av ett naturreservat sändes ut på remiss den 25 oktober 2000. Förhandlingar om köp eller inträngsersättning har därefter genomförts med berörda markägare.

Hur man överklagar

Detta beslut kan överklagas hos regeringen, Miljödepartementet (se bilaga 5).

Beslut i detta ärende har fattats av Länsstyrelsens styrelse. I beslutet deltog landshövding Marianne Samuelsson, ordförande, samt ledamöterna Kerstin Blomberg, Jan Lundgren, Mikael Nilsson, Göran Nygren och Katrin Rindlaug.

Byrådirektör Stellan Hedgren föredrog ärendet.

Marianne Samuelsson

Stellan Hedgren

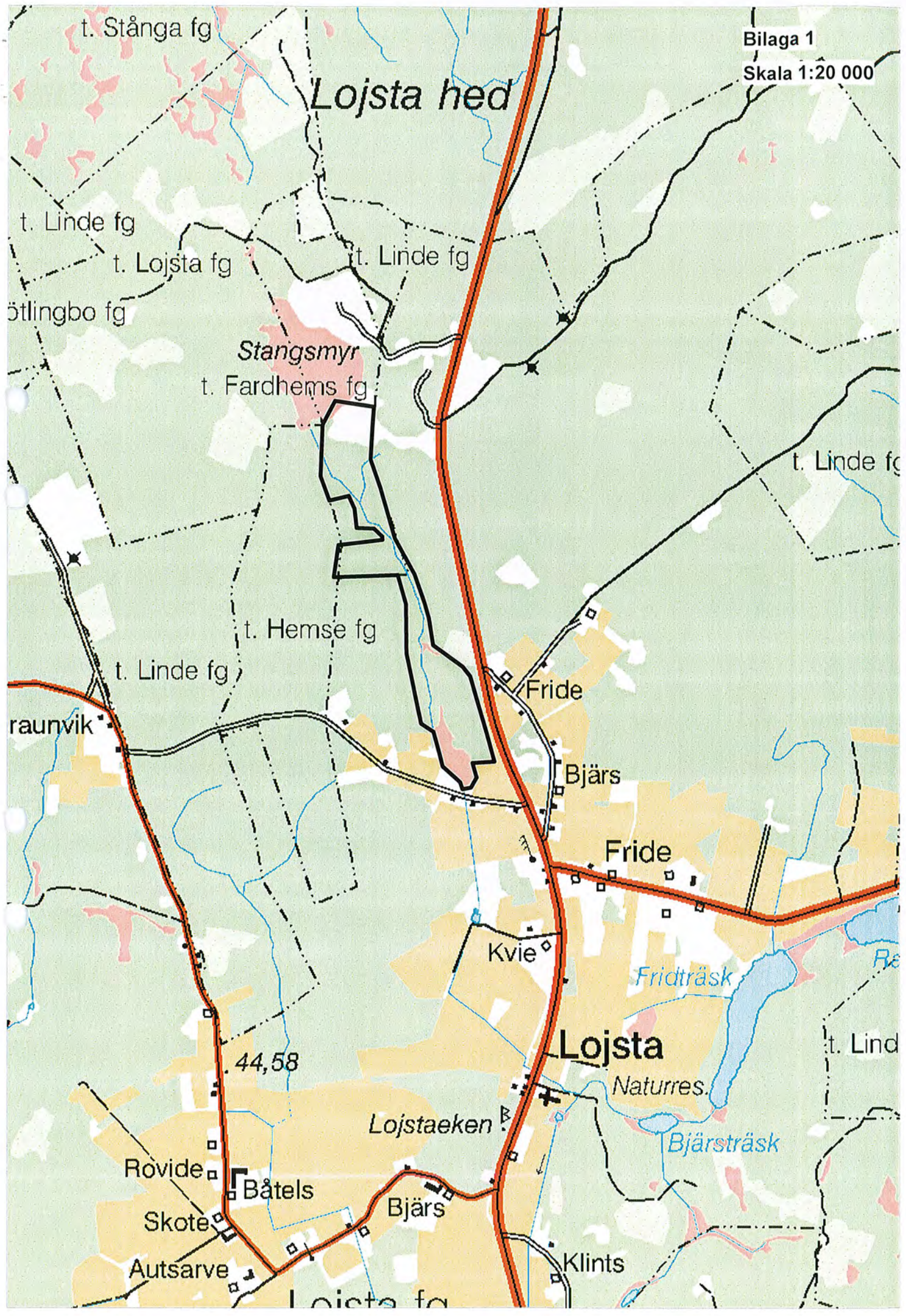
6.12.2004

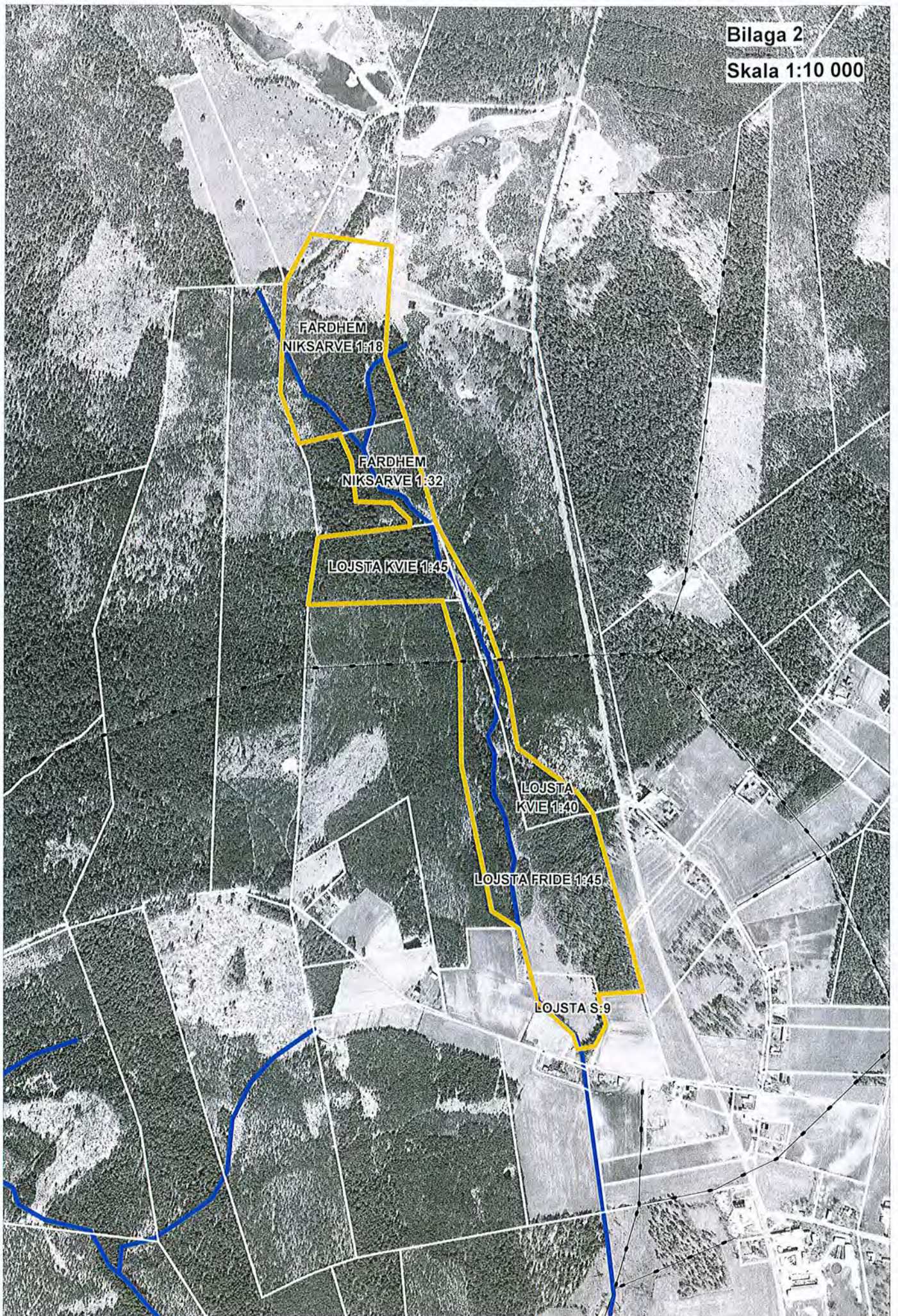
511-2702-00

Bilagor

1. Översiktskarta
2. Karta visande reservatets avgränsning
3. Skötselplan
4. Karta visande olika naturtypers utbredning
5. Hur man överklagar

Lojsta hed





Skötselplan för naturreservatet Kvie

Beskrivning av området

Landarealens fördelning på naturtyper

Källmyr: 9 hektar

Barrskog: 23,0 hektar

De olika naturtypernas utbredning framgår av kartan bilaga 4

Geologi och hydrologi

Områdets norra delar ligger på en höjd av 65 meter över havet. I de södra delarna ligger marken cirka 53 meter över havet. Kvie täcks i sina övre delar av grusavlagringar. Största delarna av området täcks av sand. Agmyren i södra delen av området överlagras av torv. Stora delar av det långsträckta området är påtagligt källpåverkat, och en bäck slingrar genom området och till bäcken ansluter vatten från ett stort antal källor. I bäcken finns rikligt med kalktuff.

Centralt i området rinner bäcken ut över ett öppet plan som är täckt av tunna lager bleke. Bäcken slingrar i sina övre och mellersta delar av området i grunda bågar men i södra delen slingrar vattendraget i vida meanderbågar ner mot den flacka agmyren i områdets södra del.

Agmyren har utnyttjats som damm där vattnet dämtes upp. Resterna av en kvarnanläggning kan fortfarande ses i utloppet till agmyren. Den fördämning som skett har inte påverkat källmyrens hydrologiska förhållanden, eftersom källmyren ligger uppströms från agmyren. I övrigt berörs inte området av större hydrologisk påverkan. Avverkningar av skog har i mindre omfattning ägt rum i anslutning till bäcken i områdets mellersta och norra del.

Växtlighet

Vegetationen i området är mycket rik. Källorna är tydliga och hyser ymniga förekomster av mossor beroende av kalkkällor. Här växer kamtuffmossa, klotuffmossa, källmossa, kalkkällmossa, källtuffmossa, kärrbryum samt svartknoppsmossa. I anslutning till källorna finns ett flertal tuvor av vitmossorna kärrvitmossa, spärrvitmossa, tallvitmossa, rostvitmossa, purpurvitmossa och röd glansvitmossa. Tuvorna hyser bl a rundsileshår och småsileshår. I blekefältet finns ymniga förekomster av storsileshår.

Källkärrmiljön har stor utbredning i området och här växer axag, blåtåtel, ängsstarr, hirsstarr, kärrlilja, slätterblomma, blodrot, majviva, ängsvädd, vildlin,

6.12.2004

511-2702-00

smalfräken, gräsull, ängsull, brun ögontröst, svarthö, tätört, fjälltätört, kust-
arun, ängsnycklar, sumpnycklar, brudsporre, luktsporre och kärrknipprot.

Djurliv

Djurlivet är ej undersökt.

Rödlistade arter

Sammanlagt har tre rödlistade arter påträffats i området:

Art	Hotkategori
Brun ögontröst <i>Euphrasia salisburgensis</i> var. <i>schoenicola</i>	Sårbar (EN)
Luktsporre <i>Gymnadenia odoratissima</i>	Missgynnad (NT)
Källnate <i>Potamogeton coloratus</i>	Sårbar (EN)

Fornminnen m m

Enligt fornminnesregistret är följande fornlämningar registrerade i området:
På fastigheten Överburge 1:18 finns på sydöstra delen av fastigheten en husgrund
och en stensträng.

Nuvarande markanvändning

Skogsbruk

Skogen har under lång tid skötts genom plockhuggning. En del kalavverkningar
har under senare tid ägt rum i de centrala och norra delarna av området.
Avverkningarna har delvis även berört vattendraget och myren.

Bete

Hela området har under lång tid utnyttjats för bete och förmodligen även slåtter.
Spår av betet syns i dag i form av rester av trodertunar som löper genom
området. Området har dock inte hållits i beteshävd på över femtio år.
Igenväxningen går långsamt i myren men man kan ändå se en tilltagande föryng-
ring av tall. På frisk och torr skogsmark går föryngringen betydligt snabbare. Här
kan nu igenväxning av framför allt ung tall ses på flera håll.

Tillgänglighet

Området nås lätt från vägen som går mellan Lojsta och Fröjel.

6.12.2004

511-2702-00

Riktlinjer för den framtida skötseln av reservatet

Förvaltning

Länsstyrelsen i Gotlands län skall svara för förvaltningen av reservatet.

Markering av reservatets gräns

Reservatsgränsen skall utmärkas enligt svensk standard (SIS 03 15 22) och Naturvårdsverkets anvisningar (Naturvårdsverkets handbok "Att skylta skyddad natur", s 88-101). Gränsmärkningen skall utföras av Lantmäterimyndigheten.

Skötsel av mark och vatten

Övergripande mål

Det övergripande målet för skötseln av naturreservatet Kvie källmyr är att skapa förutsättningar för upprätthållande och/eller återställande av en gynnsam bevarandestatus för de livsmiljöer och de arter som legat till grund för att Kvie källmyr föreslagits till det europeiska ekologiska nätverket Natura 2000.

En livsmiljös bevarandestatus anses gynnsam när (1) dess naturliga eller hävdbebyggade utbredningsområde och de ytor den täcker inom detta område är stabilt eller ökande, (2) den särskilda struktur och de särskilda funktioner som är nödvändiga för att den skall kunna bibehållas på lång sikt finns och sannolikt kommer att finnas under en överskådlig framtid, och (3) bevarandestatusen hos dess typiska arter är gynnsam.

En arts bevarandestatus anses gynnsam när (1) uppgifter om den berörda artens populationsutveckling visar att arten på lång sikt kommer att förbli en livskraftig del av sin livsmiljö, (2) artens naturliga eller hävdbebyggade utbredningsområde varken minskar eller sannolikt kommer att minska inom en överskådlig framtid, och (3) det finns eller sannolikt kommer att fortsätta att finnas en tillräckligt stor livsmiljö för att artens populationer skall bibehållas på lång sikt.

Källmyren

Källmyren lämnas för fri utveckling tills vidare. Området skall dock hållas under bevakning. På sikt finns risk för att naturvärdena hotas. Genom att bete inte längre äger rum i området kan marken växa igen så mycket att sällsynta växtarter försvinner. Samtidigt är det mycket svårt att återfå den hävdregim som tidigare

6.12.2004

511-2702-00

funnits i området. Marken ingick då i en större fälla med utmark där djuren kunde röra sig över stora ytor. Att hägna in och beta den lilla våtmarken kommer medföra oavbrutet tramp i våtmarken och ge en påverkan som området aldrig tidigare haft. Det är därför viktigt att betesfällan även innefattar stora arealer mark som inte är våtmark. En sådan fälla kommer då beröra mark som inte ingår i reservatet. En förutsättning är dock att överenskommelse härom kan träffas med berörd markägare.

Om bete bedöms behövas för att bibehålla öppenheten i området får endast lättare typer av betesdjur användas. Lämpliga djur att beta området är framför allt russ. Även lättare köttdjur kan användas, till exempel av rasen Hereford.

Barrskogen

Barrskogen skall lämnas i princip för fri utveckling. Ingående ungskog och planteringar röjs och gallras dock på traditionellt sätt tills träden uppnått en ålder av minst femtio år, varefter området lämnas för fri utveckling.

Tillgängligheten

Eftersom området ligger avsides och inte är speciellt lämpat för att ta emot större mängder besökare, finns det ingen anledning att öka tillgängligheten.

Anordningar för besökare

Det övergripande målet skall vara att området nyttjas i sitt naturliga tillstånd utan några speciella anläggningar för besökarna förutom anvisningar om parkeringsmöjlighet och uppsättande av informationsskyltar.

Information

Armerad plastskylt i storlek A1 med information om naturreservatet framställs av Länsstyrelsen. Skyltar sätts upp vid parkeringsplatsen.

Parkeringsplats

En parkeringsplats anläggs utanför reservatet vid områdets södra del. En förutsättning är dock att överenskommelse härom kan träffas med berörd markägare.

Tillsyn

Länsstyrelsens ambulerande tillsynsman svarar för tillsynen av naturreservatet.

6.12.2004

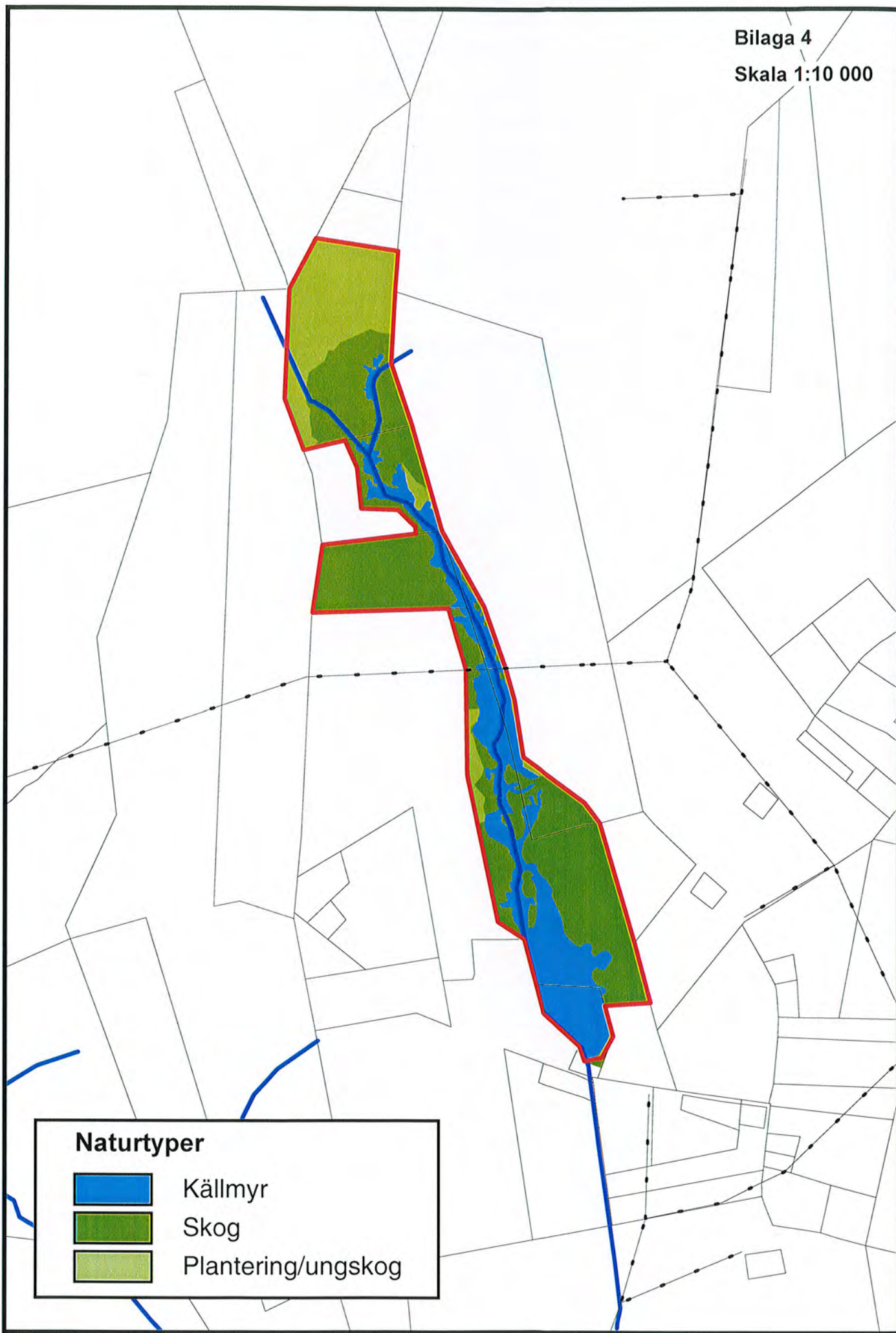
511-2702-00

Dokumentation och uppföljning

Dokumentation och övervakning av de Natura 2000-habitat och -arter som förekommer inom reservatet skall ske i enlighet med det program som beskrivs i Naturvårdsverkets rapport ”Uppföljning av Natura 2000 i Sverige”.

Källor

- Andersson, A. & Jacobsson, R. 1984: *Översiktlig naturinventering. Botanik.* –Länsstyrelsen i Gotlands län.
- Gärdenfors, U. (ed.) 2000: *Rödlistade arter i Sverige 2000.* –ArtDatabanken, SLU, Uppsala.
- Länsstyrelsen i Gotlands län, 2000: *Områden av riksintresse för naturvård i Gotlands län enligt 3 kap 6§ miljöbalken.*
- Martinsson, M. 1997: *Våtmarker på Gotland.* –Länsstyrelsen i Gotlands län.
- Naturvårdsverket 1994. *Myrskyddsplan för Sverige.*
- Sveriges Geologiska Undersökning, SGU, 1936: *Geologisk karta över Sverige. Ser Aa Nr 171.* –Uppsala.



Naturtyper



Källmyr



Skog



Plantering/ungskog