



Enligt sändlista

Bildande av naturreservatet Langmyrskog, Kräklingbo socken, Gotlands kommun

BESLUT

Med stöd av 7 kap. 4 § miljöbalken (1998:808) beslutar Länsstyrelsen att förklara det område som avgränsats med heldragen svart linje på bifogade karta, bilaga 2, som naturreservat. Reservatets gränser utmärks i fält.

Reservatets namn skall vara *Langmyrskog*.

UPPGIFTER OM NATURRESERVATET

| | |
|-------------------------------|--|
| <i>Namn</i> | Langmyrskog |
| <i>Kommun</i> | Gotland |
| <i>Län</i> | Gotland |
| <i>Natura 2000-beteckning</i> | - |
| <i>Lägesbeskrivning</i> | Ca 3,5 km sydost om Kräklingbo kyrka (se översiktskartan, bilaga 1) |
| <i>Ekonomiska kartblad</i> | 06J4f |
| <i>Fastigheter och ägare</i> | Kräklingbo Hajdeby 1:26. Ägare: Helge Eriksson, Halla Unsarve 155, 622 52 Romakloster |
| <i>Areal</i> | Ca 44 hektar |
| <i>Förvaltare</i> | Länsstyrelsen i Gotlands län |

SYFTET MED RESERVATET

Syftet med bildandet av naturreservatet Langmyrskog är att bevara ett betespräglat naturskogsområde med höga skogliga naturvärden i ett gynnsamt tillstånd. Strukturer som död ved, gamla senvuxna träd, ett artrikt, betespräglad fältskikt samt naturliga vattenståndsfluktuationer ska förekomma i gynnsam omfattning. Reservatet ska erbjuda en naturlig livsmiljö för den flora och fauna som är typisk för betespräglade naturskogar på östra Gotland. Friluftsliv som grundar sig på allemansrätten ska kunna bedrivas i hela reservatet, och besökare ska kunna se och uppleva områdets typiska livsmiljöer och arter.

SKÄLEN FÖR BESLUTET

Det aktuella markområdet utgörs av ett betespräglat mosaiklandskap av olikåldrig barrblandskog, hållmarker och våtmarker på kalkrik mark med relativt tunt jordtäckte. Trädskiktet är övervägande senvuxet med många gamla, spärrgreniga tallar och gamla granar. Området har inte utsatts för moderna skogs- och jordbruksmetoder utan har skötts på traditionellt sätt med bete samt plockhuggning av ved och virke. Vissa delar av området har nu under många år lämnats helt orörda och övergått till naturskog.

Områdets naturvärden är i hög grad knutna till trädskiktet. Betespräglade kalkbarrskogar med lång trädkontinuitet av både tall och gran på marker med relativt tunna jordtäckten hyser ofta en artrik marksvampsflora med många sällsynta arter. Den relativt allmänna förekomsten av naturskogselement såsom lågor, hålträd, torrakor, torrträd och gamla spärrgreniga träd skapar gynnsamma förutsättningar för ett rikt insekts- och fågelliv. På torrträd av gran förekommer även den sällsynta och hotade arten ringlav.

Skogen i naturreservatet Langmyrskog utgörs till övervägande del av så kallad värdekärna, dvs. naturskog med höga naturvärden. Langmyrskog är ett representativt naturområde för en betespräglad skogstyp av mosaikkaraktär på östra Gotland. Området har även höga kulturhistoriska värden och exemplifierar en traditionell markanvändning. Naturtypen är ovanlig i övriga Sverige.

RESERVATSFÖRESKRIFTER

Med stöd av 7 kap. 5, 6 och 30 §§ miljöbalken föreskriver Länsstyrelsen följande:

Föreskrifter enligt 7 kap 5 § miljöbalken om inskränkningar i rätten att använda mark- och vattenområden

Det är förbjudet att inom reservatet

- uppföra byggnad eller anläggning,
- anlägga nya vägar,
- dra fram mark- eller luftledning,
- anordna upplag,
- gräva, schakta, fylla ut, spränga eller på annat sätt skada mark,
- dika eller dämna,
- avverka skog eller utföra annan skogsbruksåtgärd,
- upparbeta eller bortföra levande eller dött träd,
- stödutfodra betesdjur,
- tillföra växtnäringsämne eller använda kemiskt bekämpningsmedel.

Utan hinder av dessa föreskrifter får förvaltaren vidta eller låta vidta de skötselåtgärder som anges i bifogad skötselplan, bilaga 3.

Föreskrifter enligt 7 kap 6 § miljöbalken om förpliktelser för ägare och innehavare av särskild rätt till fastigheter att tåla visst intrång

Ägare och innehavare av särskild rätt till fastighet inom naturreservatet skall tåla att följande anordningar utförs och att följande åtgärder vidtas:

- att reservatsgränsen röjs och markeras,
- att skyltar med information om reservatet sätts upp,
- att parkeringsplats, vandringsled eller stig anläggs,
- att röjning, gallring och bete sker i enlighet med vad som anges i skötselplanen, bilaga 3,
- att undersökningar genomförs av områdets mark- och vattenförhållanden samt djur- och växtliv.

Föreskrifter enligt 7 kap 30 § miljöbalken om allmänhetens rätt att färdas och vistas inom naturreservatet samt om ordningen i övrigt

Utöver vad som i övrigt gäller är det förbjudet att:

- göra upp eld,
- bryta kvistar eller på annat sätt skada levande eller dött träd.

FASTSTÄLLELSE AV SKÖTSELPLAN

Med stöd av 3 § förordningen (1998:1252) om områdesskydd enligt miljöbalken m.m. fastställer Länsstyrelsen bifogad skötselplan, bilaga 3.

ÄRENDETS BEREDNING


Områdets naturvärden upptäcktes i samband med nyckelbiotopsinventeringen i september 2003. Första kontakter med markägaren angående områdets naturvärden togs i november 2003 och förnyade kontakter om områdesskydd togs i mars 2007. Överenskommelse om ekonomisk ersättning för det intrång som reservatsbestämmelserna innebär har träffats med markägaren i maj 2008. Värdering har gjorts av Forum Fastighetsekonomi AB i november 2007.

Ett förslag till beslut om bildande av ett naturreservat utarbetades av Länsstyrelsen och skickades ut på remiss till markägaren i slutet av november 2007.

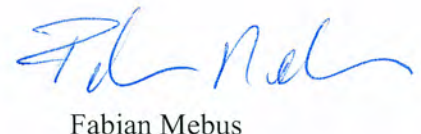
HUR MAN ÖVERKLAGAR

Detta beslut kan överklagas hos regeringen, se bilaga 4.

Beslut i detta ärende har fattats av landshövding Marianne Samuelsson. Naturvårdshandläggare Fabian Mebus föredrog ärendet.



Marianne Samuelsson



Fabian Mebus

BILAGOR

1. Översiktskarta
2. Reservatets avgränsning
3. Skötselplan
4. Hur man överklagar

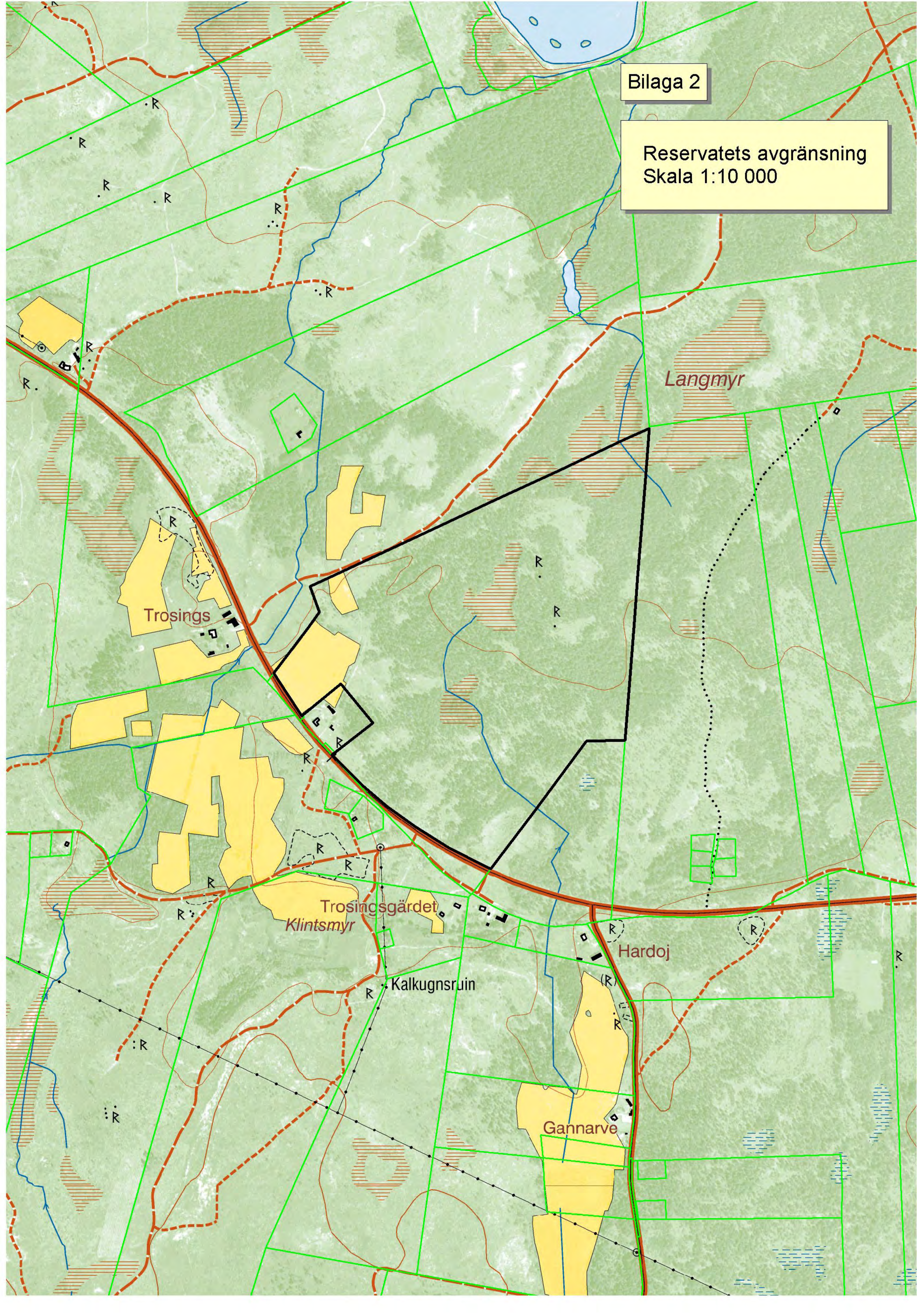
Bilaga 1

Översiktskarta
Skala 1: 50 000



Bilaga 2

Reservatets avgränsning
Skala 1:10 000



Trosings

Langmyr

Trosingsgården
Klintsmyr

Hardoj

Kalkugnsruin

Gannarve

Skötselplan

för naturreservatet Langmyrskog

1. Beskrivning av området

1.1. Allmänt

Naturreservatet Langmyrskog utgörs av en liten jordbruksfastighet som inte utsetts för moderna jord- och skogsbruksmetoder. Av reservatets totala areal på drygt 44 hektar utgörs ca 25 hektar av produktiv skogsmark, ca 16 hektar av hållmark och våtmark och ca 3 hektar av betesmark på äldre åkermark. Merparten av området kan betecknas som en betespräglad mosaikmark bestående av glest trädklädda hållmarker, olikåldriga skogsbeten, sumpskog, agmyrar och öppna hållmarker. De skogliga produktionsförutsättningarna inom reservatet är mycket skiftande och ligger sammantaget något under genomsnittet på Gotland.

Langmyrskog ligger i ett skogsdominerat jordbrukslandskap på östra Gotland och omges i huvudsak av lågproduktiv barrskog, utmarksbeten och myrar. Området gränsar också till det nästan 1000 hektar stora brandfältet nordost om Torsburgen.



Flygbild från 2007 över naturreservatet Langmyrskog med omgivningar.

1.2. Geologi och Hydrologi

Området är relativt plant och ligger på en höjd av ca 15 meter över havet. Jordtäckets mäktighet varierar kraftigt i olika delar av området. Speciellt i den södra delen av reservatet nära vägen och i den nordöstra delen är jordtäcket mycket tunt eller saknas vilket gör att den underliggande kalkstenen kommer i dagen som öppna eller glest trädbevuxna hållmarker. I de centrala delarna av området är jordtäcket av moränmargel betydligt tjockare och täcks av bördigare skog och våtmarker. På många platser inom reservatet finns flyttblock av varierande storlek.

I likhet med jordtäckets djup finns även stora variationer i markfuktigheten inom reservatet. Hållmarkerna är torra men övergår till frisk och delvis t o m fuktig mark av sumpskogskaraktär i de centrala delarna. I reservatets centrala delar finns en drygt ett hektar stor agmyr.



Uträtad och fördjupad del av vattendraget fotograferat från den lilla kalkstensbron i den södra delen av reservatet.

Till myren löper från söder ett litet uträtat vattendrag som torkar ut sommartid. I den södra delen av fastigheten har bäckfåran grävts ut och har nu formen av ett djupt dike (se bild). Här finns också en liten kalkstensbro. I närheten av myren har vattendraget dock kvar sin naturliga, slingrande sträckning och uppträder under den fuktiga delen av året som en fin, porlande skogsbäck. Norr om reservatet ligger den ca 8 hektar stora Langmyren

av vilken drygt ett hektar ligger innanför reservatets gränser. Langmyren är inom reservatet lokalt påverkat av dikning. Båda myrarna är upptagna som klass 3-objekt i Länsstyrelsens våtmarksinventering (topogena kärr, objektnummer 06J4F07 och 06J4F08).

I det sydöstra hörnet av reservatet har en övergiven åker som brukats åtminstone in på 1930-talet vuxit igen och på grund av den höga markfuktigheten utvecklats till en gräs- och starrbevuxen myr med videbuskar.

2008-06-11

Dnr 511-4099-07



OVAN: Langmyr fotograferat från dess södra kant.
NEDAN: Agmyr omgiven av gammal skog mitt i reservatet (fotograferad i stark motljus).



2008-06-11

Dnr 511-4099-07



OVAN: Grund bäck mitt i området.

NEDAN: Före detta åkermark som åter blivit en naturlig myr i reservatets sydöstra hörn.



1.3. Vegetation

Trädskiktet domineras av tall (ca 80 %) och gran (ca 20%) medan buskskiktet domineras av enbuskar. Fältskiktet varierar mycket i de olika biotoptyperna inom reservatet. På de torra hållmarkerna finns typiska torrängsarter som brudbröd, smultron, backtimjan, darrgräs, mm. I den friska skogsmarken domineras olika gräs såsom lundslok och backskafting. I några skogspartier växer också relativt mycket örnbräken och här och var finns små områden med ljung och blåbär. Våtmarkerna domineras av ag. Ingen fördjupad artinventering har genomförts.

1.4. Naturvärden

Områdets naturvärden är i hög grad knutna till trädskiktet. Det finns inga spår av modernt skogsbruk i reservatet och skogen har aldrig systematiskt gallrats. Däremot har trädskiktet präglats av plockhuggning av enstaka träd, på senare tid framförallt i den delen av reservatet som ligger närmast vägen. Trädskiktet är olikåldrigt och mycket varierande och täta dungar omväxlar med glesa bestånd. Många av träden är senvuxna och gamla (mellan 150 och 200 år) trots sin ibland relativt kläna stamdiameter. Gamla spärrgreniga tallar är viktiga substrat för många insekter och spår av den sällsynta reliktboken har hittats på solbelysta tallar i kanten av hållmarker. De senvuxna granarna, både levande och döda, är viktiga för både lavar och insekter såsom signalarterna vågbandad barkbock och granbarkgnagare. På ett fåtal ställen inom reservatet har den sällsynta ringlaven setts på torrträd av senvuxen gran i solbelyst läge. Kattfotslav, som indikerar grankontinuitet och naturskogar med höga naturvärden, finns relativt allmänt på bark av gamla granar i hela reservatet.

Trädkontinuiteten av både tall och gran i området skapar goda förutsättningar för en rik marksvampsflora. I samband med nyckelbiotopsinventeringen noterades signalarterna anisspindelskivling och korallfingersvampar av släktet Ramaria.

Naturområden liknande Langmyrskog med en hög variation av olika biotoptyper och element som gamla träd och död ved, även kallad mosaikmarker, utgör generellt sett rika livsmiljöer. Detta gäller speciellt områden i övergångszonen mellan jordbruksmark och skogsmark.

Ingen fördjupad artinventering har genomförts men fynden av flera signalarter och naturmiljön i sin helhet tyder på att Langmyrskog kan erbjuda livsmiljö för många sällsynta arter av bl.a. marksvampar, insekter och lavar.

2008-06-11

Dnr 511-4099-07



OVAN: Naturlig barrblandskog på svag mark med träd i alla åldrar.
NEDAN: Torr gran är viktiga substrat för ringlaven och för vedlevande insekter.



2008-06-11

Dnr 511-4099-07



OVAN: Betespräglad skog i den norra delen av reservatet.
NEDAN: Naturskog på frisk mark i de centrala delarna av området.



2008-06-11

Dnr 511-4099-07



OVAN: Ringlav på torrträd av gran.
NEDAN: Växtplats för ringlav.

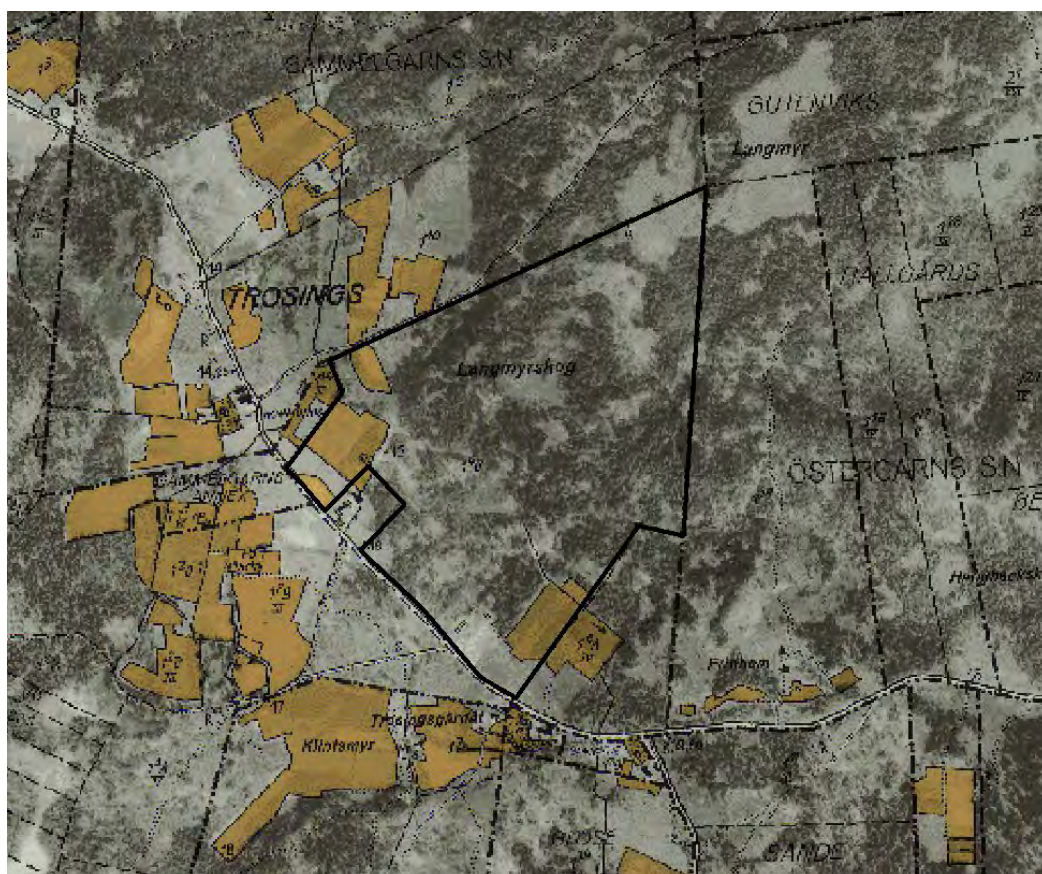


1.5. Historisk och nuvarande markanvändning

Langmyrskog har under lång tid använts som en traditionell gotländsk ”bonde-skog” som tjänade som betesmark för gårdens djur och utgjorde ett ved- och virkesförråd. Den mark som gick att plöja användes som åkermark. Till följd av bete och plockhuggning var skogen förr något glesare än vad fallet är idag vilket syns på flygbilder från 1930-talet (se nedan).

Barrskogen består idag nästan uteslutande av gammal skog som inte varit utsatt för modernt trakthyggesbruk. Plockhuggning av ved och virke i mindre skala har pågått i varierande omfattning ända fram till idag men har de senaste åren varit mycket extensiv (storleksordning 20 – 30 kubikmeter). Ända sedan skiftet kom i släktens ägo 1912 har man enligt markägarens uppgifter varit mycket rädd om skogen och restriktiv med uttag. Svårtillgängliga områden i den nordöstra delen av skiftet har under en längre tid lämnats helt orörda.

De gamla åkrarna norr om gården plöjdes senast på 1950-talet och används nu-



Langmyrskog med omgivningar på den ekonomiska kartan från 1939-40 (Flygfotograferingen gjord 1933-34).

2008-06-11

Dnr 511-4099-07

mera som betesmark. Åkrarna omgärdas av fina stenmurar av gråsten och mellan de gamla åkertegarna har det mångåriga insamlandet av odlingssten resulterat i relativt stora stenrösen. Åkern som syns på 1930-tals kartan i den södra delen av skiftet har delvis vuxit igen med buskar och ungräd. Den delen som fortfarande är fri från träd är försumpad och består idag av myr med vegetation av bl.a. starr, gräs, ag och vass.

Betetrycket har varierat över tiden men har enligt markägaren aldrig helt upphört. För närvarande betas skiftet av lamm tillsammans med den i norr angränsande betesmarken på grannfastigheten. Betetrycket i den friska och fuktiga skogen i den norra delen av skiftet är dock mycket lågt.

I den glänta som ligger strax innanför dagens grind intill landsvägen fanns enligt markägaren förr ett litet sågverk.

Bostadshuset med tillhörande ekonomibyggnader och en tomt på knappt 1,3 hektar såldes från fastigheten i början av 2000-talet.

I juli 1992 brann ett område på ca 1000 hektar söder, väster och norr om Langmyrskogen. För att stoppa branden höggs en brandgata längs traktorvägen direkt norr om reservatet. Branden lyckades släckas när den från flera håll nästan hade hunnit fram till fastigheten.

2008-06-11

Dnr 511-4099-07



OVAN: Gammal timmervagn i en glänta på mager mark.
NEDAN: Fina stenmurar avgränsar den numera betade åkermarken i sydväst.



1.6. Kulturhistoriska värden

Hela reservatet präglas av en äldre typ av småskalig markanvändning med bete, åkerbruk och extensivt skogsbruk. Spåren av denna markanvändning finns kvar i form av stenmurar och odlingsrösen och inte minst i den betespräglade vegetationen och det luckiga och omväxlande trädskiktet, som utgör ett så kallat biologiskt kulturarv. I området finns också två registrerade fornlämningar i form av stensättningar. Längs vägen nära gårdsbebyggelsen finns en milsten. I övrigt finns inga registrerade fynd i fornminnesregistret.

1.7. Byggnader och anläggningar

Inga byggnader eller anläggningar finns i reservatet.

1.8. Tillgänglighet

Området ligger längs vägen mellan Kräklingbo och Östergarn. Tillgängligheten inom reservatet är dock begränsad eftersom vägar och stigar saknas.

1.9. Anordningar för besökare och information

För närvarande finns inga anordningar.

2. Riktlinjer för den framtida skötseln av naturreservatet

2.1. Förvaltning

Länsstyrelsen i Gotlands län skall svara för förvaltningen av reservatet.

2.2. Markering av reservatets gräns

Reservatsgränsen skall utmärkas enligt svensk standard (SIS 03 15 22) och Naturvårdsverkets anvisningar (Naturvårdsverkets handbok "Att skylta skyddad natur", s 88-101). Gränsmärkningen skall utföras av Lantmäterimyndigheten.

2.3. Bevarandeåtgärder

2.3.1. Allmän inriktning av skötseln

Området utgör i sitt nuvarande skick en blandning mellan en kulturpräglad betesskog och en naturskog med strukturer som gamla träd och död ved. Den framtida skötseln av området bör vara inriktad på att förstärka områdets naturskogs-kvaliteter samtidigt som naturvärden kopplade till den traditionella hävden bevaras eller återskapas.

Praktiska skötselåtgärder såsom röjning och plockhuggning (se nedan) kan på uppdrag av förvaltaren med fördel utföras av markägaren.

2.3.2. Bete

Naturvärdena i området är till stor del beroende av fortsatt beteshävd. Lamm är lämpliga betesdjur på den torra marken inom reservatet. Betestrycket i de friska och fuktiga delarna av området har dock varit mycket lågt under längre tid med igenväxning som följd. Det låga betestrycket beror förmodligen på att lammen har gott om mat på de öppna betesmarkerna på den angränsande fastigheten som ingår i samma betesfälla. För att öka betestrycket bör en annan fällindelning övervägas och lammbete kompletteras med bete av häst (gärna russ) eller lätta nötkreatur. I dag finns bra stängsel (lammnät) längs vägen och den östra reservatsgränsen medan stängsel saknas längs den nordöstra gränsen. Om stängslet behöver bytas ut eller kompletteras, bör traditionellt stängsel (bandtun) sättas upp längs vägen där allmänheten passerar området.

2.3.3. Röjning

Inom stora delar av området är buskskiktet starkt igenväxt med framförallt en. En försiktig utglesning av buskskiktet är positiv ur naturvårdssynpunkt, speciellt i det friska och fuktiga delarna. Befintliga gläntor och det öppna kulturlandskapet i den sydvästra delen av reservatet bör hållas fria från igenväxning.

2.3.4. Plockhuggning

Markanvändningen inom reservatet har under lång tid präglats av extensiv plockhuggning av ved och virke. För att upprätthålla den för gotländska skogsbeten typiska luckiga strukturen i trädsiktet bör försiktig plockhuggningen även i fortsättningen bedrivas. Plockhuggning ska genomföras som en skötselåtgärd och planeras av förvaltaren. Syfte med plockhuggning är att gynna naturvärden, vilket bl.a. kan innebära att gamla, spärrgreniga träd frihuggs, att alla biologiskt intressanta träd såsom grova, spärrgreniga träd, bo- och hålträd, torrträd mm. sparas och att gläntor som anses viktiga för insekter, växter och svampar förstoras. Ur naturvårdssynpunkt är det speciellt viktigt att senvuxna granar och tallar på hällmarkerna sparas. I dagsläget bör plockhuggningen koncentreras till områden med tjockare jordtäcke där träd- och busksiktet är tätt.

All plockhuggning ska utföras manuellt (motorsåg), och små traktorer alternativt fyrhjulning eller häst ska användas för utkörning. Utkörning av virke görs under väderförhållanden där risk för markskador minimeras.

Där röjning och plockhuggning resulterar i större mängder ris bör dessa eldas upp, framförallt om riset ligger i gläntor. Större grenar kan med fördel tas till vara som brännved.

2.3.5. Skötsel av kulturhistoriska lämningar

De två stensättningarna centralt i reservatet bör hållas fria från träd och buskar. Även odlingsrösen och stenmurar hålls fria från buskar och sly och stenmurar underhålls regelbundet så att de även i fortsättningen kan fungera som stängsel.

2.4. Tillgänglighet

En liten parkeringsplats med stättor eller lättöppnade grindar bör anläggas längs landsvägen.

2.5. Anordningar för besökare

Information

Besökaren skall få information om reservatets naturvärden på en informations-tavla som sätts upp vid den planerade parkeringsplatsen. Armerad plastskylt i storlek A2 med information om reservatet tas fram av Länsstyrelsen.

2.6. Tillsyn

Länsstyrelsens ambulerande tillsynsman svarar för tillsynen av reservatet.

2.7. Dokumentation och uppföljning

Dokumentation och övervakning skall ske i enlighet med det program som beskrivs i Naturvårdsverkets rapport "Uppföljning av Natura 2000 i Sverige".

Källor

- Naturvårdsverket. 2003. Bildande och förvaltning av naturreservat. Handbok.
Naturvårdsverket. 2003. Att skylta skyddad natur – en vägledning om skyltar, foldrar, vägvisning, gränsmarkering och Internet.
Naturvårdsverket. 2004. Uppföljning av Natura 2000 i Sverige. Uppföljning av habitat och arter i Habitatdirektivet samt arter i Fågeldirektivet.
Länsstyrelsen i Gotlands län 2006. Strategi för formellt skydd av skog i Gotlands län.

Hur man överklagar hos regeringen

Om Ni är missnöjd med Länsstyrelsens beslut, kan Ni överklaga detta hos regeringen, Miljödepartementet.

Det gör Ni genom att i brev till regeringen

- tala om vilket beslut Ni överklagar, t.ex. genom att ange ärendets nummer (diarienumret) och
- redogöra för dels varför Ni menar att Länsstyrelsens beslut är felaktigt, dels hur Ni anser att beslutet skall ändras.

Ni undertecknar brevet, förtydligar namnteckningen och uppger postadress och telefonnummer.

Om Ni har handlingar eller annat som Ni anser stöder Er ståndpunkt, så bör Ni skicka med det.

Ni kan givetvis anlita ombud att sköta överklagandet åt Er.

Brevet skall lämnas/skickas till Länsstyrelsen och inte till regeringen.

Länsstyrelsens adress och telefonnummer är:

Länsstyrelsen i Gotlands län
621 85 Visby
tel 0498-29 21 00

Länsstyrelsen måste ha fått Ert brev *inom tre veckor från den dag Ni fick beslutet*, annars kan Ert överklagande inte tas upp.

Om något är oklart, så ring eller skriv till Länsstyrelsen.

2008-06-11

Dnr 511-4099-07

Naturvårdsverket
106 48 STOCKHOLM

Riksantikvarieämbetet
Box 5405
114 84 STOCKHOLM

Gotlands kommun
621 81 VISBY

Gotlands kommun
Stadsarkitektkontoret
621 81 VISBY

Lantmäterimyndigheten i Gotlands län
Artillerigatan 2 B
621 45 VISBY

Helge Eriksson
Halla Unsarve 155
622 52 Romakloster

Lars Nobell
Gammalgarn Gannarve 421
623 67 Katthammarsvik

Sten Bergman
Ekvägen 2A
133 34 Saltsjöbaden