



Enligt sändlista

Bildande av naturreservatet Lilla Mörby, Lokrume socken, Gotlands kommun

BESLUT

Med stöd av 7 kap. 4 § miljöbalken (1998:808) beslutar Länsstyrelsen att förklara det område som avgränsats med heldragen svart linje på bifogade karta, bilaga 2, som naturreservat. Reservatets gränser utmärks i fält.

Reservatets namn skall vara *Lilla Mörby*.

UPPGIFTER OM NATURRESERVATET

<i>Namn</i>	Lilla Mörby
<i>Kommun</i>	Gotland
<i>Län</i>	Gotland
<i>Natura 2000-beteckning</i>	-
<i>Lägesbeskrivning</i>	Ca 3 km nordost om Lokrume kyrka (se översiktskartan, bilaga 1)
<i>Ekonomiska kartblad</i>	07J0c
<i>Fastigheter och ägare</i>	Lokrume Lilla Mörby 1:114. Ägare: Naturvårdsverket 106 48 Stockholm Lokrume Lauks 1:4. Ägare: Eva Helene Lindberg (1/2), Lauks Lokrume, 621 74 Visby Pär Anders Håkan Berlin (1/2), Lauks Lokrume, 621 74 Visby
<i>Areal</i>	Ca 34 hektar
<i>Förvaltare</i>	Länsstyrelsen i Gotlands län

SYFTET MED RESERVATET

Syftet med bildandet av naturreservatet Lilla Mörby är att bevara ett naturskogsartat skogsområde med höga skogliga naturvärden i ett gynnsamt tillstånd. Strukturer som död ved och gamla grova träd samt naturliga vattenståndsfluktuationer ska förekomma i gynnsam omfattning. Reservatet ska erbjuda en naturlig livsmiljö för den flora och fauna som är typisk för gotländska naturskogar med hög bonitet på sandig moränmargel. Friluftsliv som grundar sig på allemansrätten ska kunna bedrivas i hela reservatet, och besökare ska kunna se och uppleva områdets typiska livsmiljöer och arter.

SKÄLEN FÖR BESLUTET

Det aktuella skogsområdet utgörs av gammal barrblandskog, delvis av sumpskogskaraktär, med många grova tallar och granar i åldersklassen 150 – 200 år. Större delen av området har lämnats orört i närmare 50 år och utvecklats till en naturskog med relativt mycket död ved och ett olikåldrigt trädskikt med en rik blandning av olika trädslag.

Sammantaget finns goda förutsättningar för en rik biologisk mångfald genom hög mark- och luftfuktighet, gamla och grova träd och död ved. Variationen i trädslagssammansättning, trädålder, ståndortsindex och markfuktighet skapar en heterogen miljö med många ekologiska nischer även för arter som t.ex. kattfotslav, havstulpanlav och grön sköldmossa, som ställer speciella krav på sin livsmiljö. Förmodligen föreligger även relativt lång trädkontinuitet, även om trädskiktet varit glest under vissa tider.

Högproduktiv skogsmark som har lämnats orört under lång tid är numera en mycket ovanlig skogstyp på Gotland, och Lilla Mörby tillhör de finaste objekten av denna skogstyp på ön. Området utgörs till stor del av skoglig värdekärna (nyckelbiotop och naturvärde enligt Skogsstyrelsens riktlinjer för inventering av nyckelbiotoper).

RESERVATSFÖRESKRIFTER

Med stöd av 7 kap. 5, 6 och 30 §§ miljöbalken föreskriver Länsstyrelsen följande:

Föreskrifter enligt 7 kap 5 § miljöbalken om inskränkningar i rätten att använda mark- och vattenområden

Det är förbjudet att inom reservatet

- uppföra byggnad eller anläggning,
- anlägga väg,
- dra fram mark- eller luftledning,
- anordna upplag,
- gräva, schakta, fylla ut, spränga eller på annat sätt skada mark,
- dika eller dämna,
- avverka eller utföra annan skogsvårdsåtgärd,
- upparbeta eller bortföra levande eller dött träd,
- tillföra växtnäringsämne eller använda kemiskt bekämpningsmedel,
- stödutfodra eventuella betesdjur,
- föra motordrivna fordon.

Utan hinder av dessa föreskrifter får förvaltaren vidta eller låta vidta de skötselåtgärder som anges i bifogade skötselplan, bilaga 3.

Föreskrifter enligt 7 kap 6 § miljöbalken om förpliktelser för ägare och innehavare av särskild rätt till fastigheter att tåla visst intrång

Ägare och innehavare av särskild rätt till fastighet inom naturreservatet skall tåla att följande anordningar utförs och att följande åtgärder vidtas:

- att reservatsgränsen röjs och markeras,
- att skyltar med information om reservatet sätts upp,
- att eventuellt vandringsled eller stig anläggs
- att eventuell röjning och gallring sker i enlighet med vad som anges i skötselplanen, bilaga 3,
- att undersökningar genomförs av områdets mark- och vattenförhållanden samt djur- och växtliv.

Skogsbruk enligt skogsvårdslagen i anslutning till naturreservatet påverkas inte av reservatsbildningen.

Föreskrifter enligt 7 kap 30 § miljöbalken om allmänhetens rätt att färdas och vistas inom naturreservatet samt om ordningen i övrigt

Utöver vad som i övrigt gäller är det förbjudet att:

- föra motordrivet fordon,
- göra upp eld,
- bryta kvistar eller på annat sätt skada levande eller dött träd eller buske,
- skada, plocka eller samla in växter eller växtdelar. Bär, matsvamp och blomplockning för eget behov är dock tillåtet.
- avsiktligt skada, döda eller samla in djur.

FASTSTÄLLELSE AV SKÖTSELPLAN

Med stöd av 3 § förordningen (1998:1252) om områdesskydd enligt miljöbalken m.m. fastställer Länsstyrelsen bifogad skötselplan, bilaga 3.

ÄRENDETS BEREDNING

Områdets höga naturvärden upptäcktes 1996 då en mindre del av området nyckelbiotopinventerades. Övriga delar av objektet nyckelbiotopinventerades 2003. Kompletterande fältbesök och naturvärdesklassning genomfördes av Länsstyrelsepersonal under 2005 och 2006.

Första kontakter med markägarna togs i februari 2006. Ett förslag till beslut om bildande av ett naturreservat utarbetades av Länsstyrelsen under början av 2007 och skickades ut på remiss i slutet av januari 2007.

Överenskommelse om ekonomisk ersättning för det intrång som reservatsbestämmelserna innebär har träffats med markägarna i mars 2007. Värdering och ersättningsutredning har gjorts av Forum Fastighetsekonomi AB i november 2006.

HUR MAN ÖVERKLAGAR

Detta beslut kan överklagas hos regeringen, se bilaga 4.

Beslut i detta ärende har fattats av Länsstyrelsens styrelse. I beslutet deltog landshövding Marianne Samuelsson, ordförande, samt ledamöterna Kerstin Blomberg, Björn Jansson, Lennart Niklasson, Göran Nygren, Eva Nypelius och Katrin Rindlaug. Naturvårdshandläggare Fabian Mebus föredrog ärendet.

Marianne Samuelsson

Fabian Mebus

BILAGOR

1. Översiktskarta
2. Reservatets avgränsning
3. Skötselplan
4. Hur man överklagar

2007-10-02

Dnr 511-4311-06

Naturvårdsverket
106 48 STOCKHOLM

Riksantikvarieämbetet
Box 5405
114 84 STOCKHOLM

Gotlands kommun
621 81 VISBY

Gotlands kommun
Stadsarkitektkontoret
621 81 VISBY

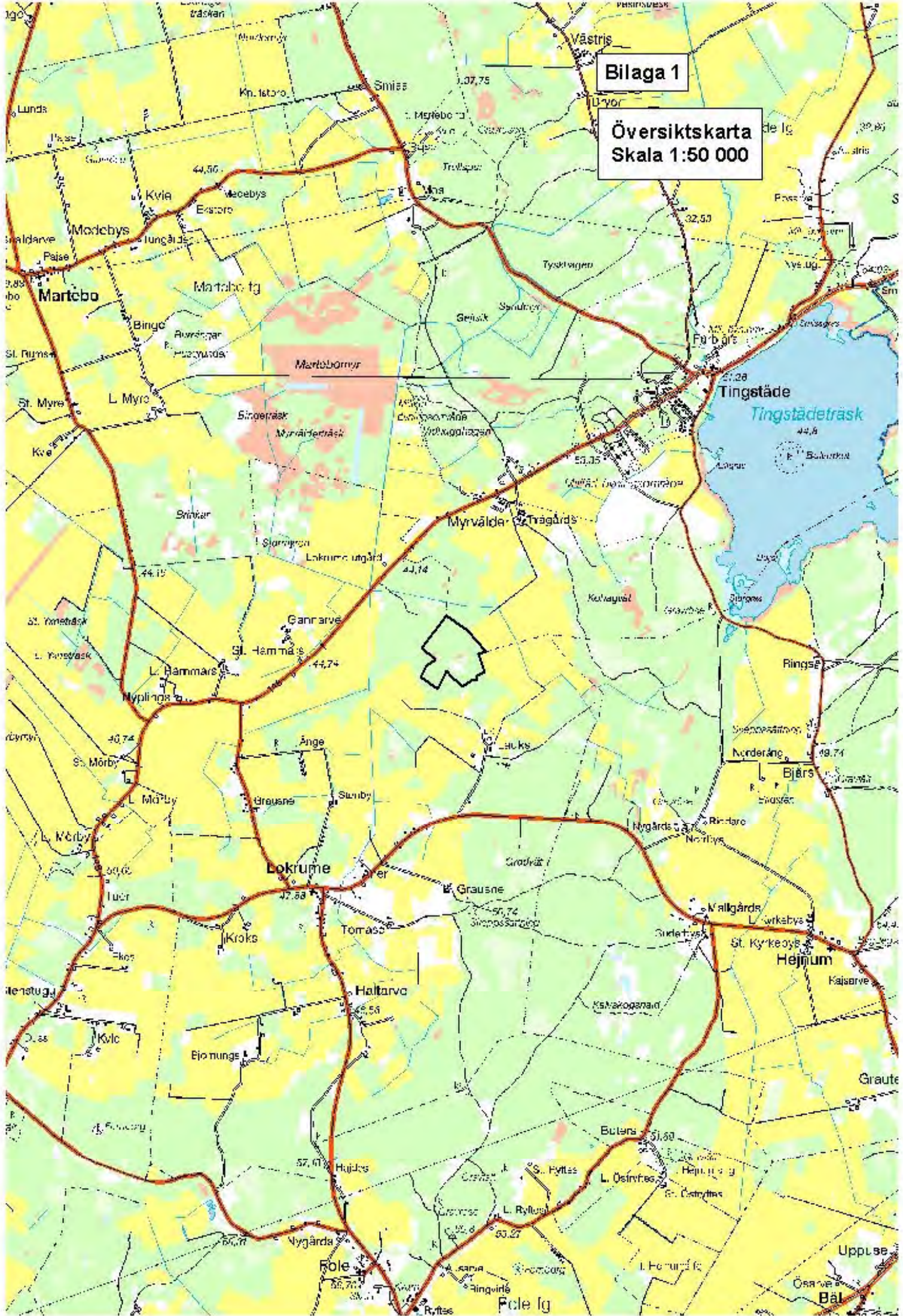
Lantmäterimyndigheten i Gotlands län
Artillerigatan 2 B
621 45 VISBY

Karin och Birger Hedman
L Mörby Lokrume
621 74 VISBY

Helene Linderg och Per Berlin
Lauks Lokrume
621 74 VISBY

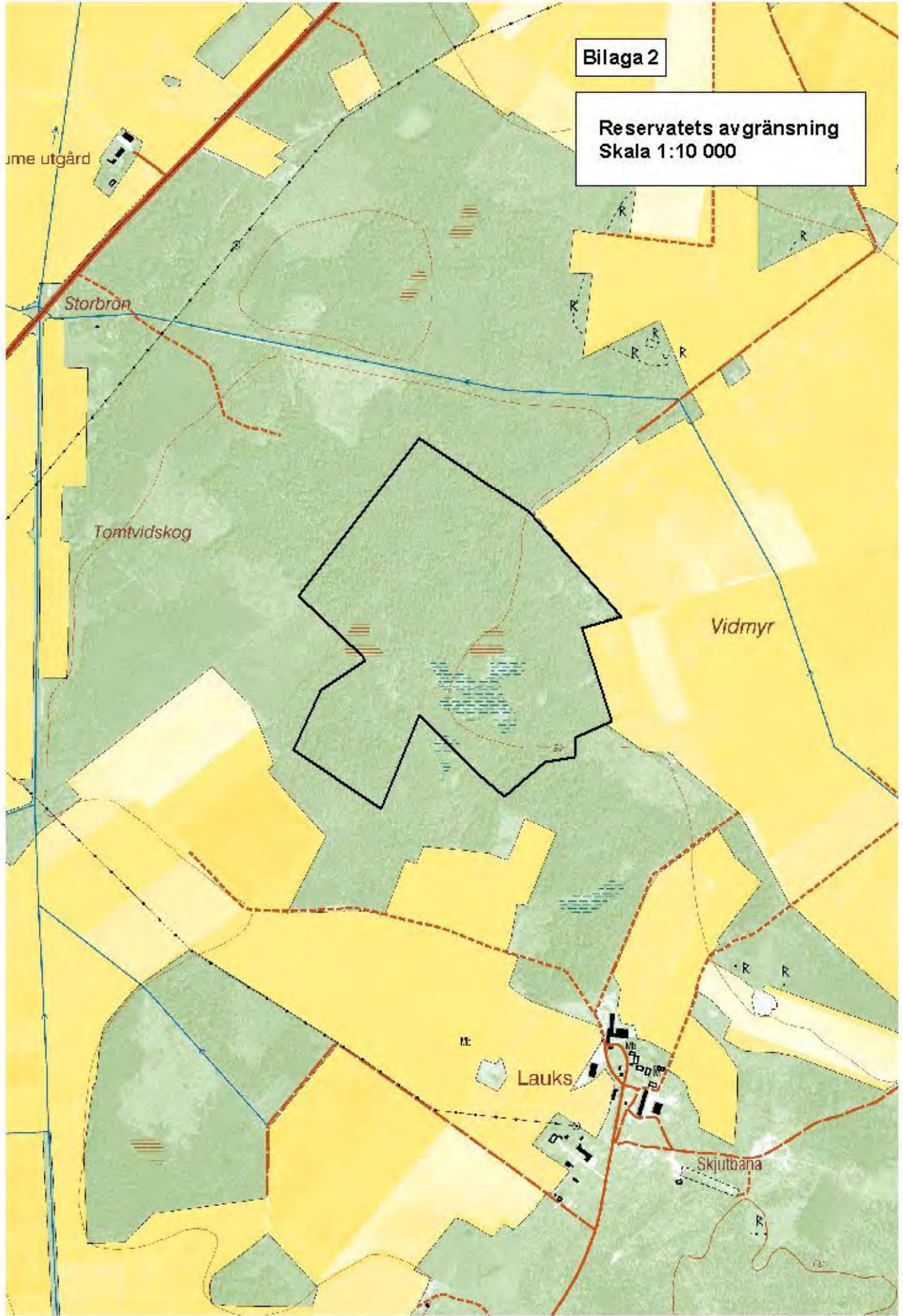
Bilaga 1

Översiktskarta
Skala 1:50 000



Bilaga 2

Reservatets avgränsning
Skala 1:10 000



Skötselplan

för naturreservatet Lilla Mörby

Beskrivning av området

Allmänt

Naturreservatet Lilla Mörby berör två olika fastigheter, Lokrume Lilla Mörby 1:114 och Lokrume Lauks 1:4. Den del som ligger på den förstnämnda fastigheten utgörs av ett helt skifte och upptar en yta på ca 29 hektar, varav 27 hektar räknas som produktiv skogsmark och 2 hektar som impediment. Impedimentet består av växelfuktiga våtar.

Den delen av reservatet som är belägen på Lauks 1:4 utgörs endast av en liten del av ett större skogsskifte och omfattar en yta av knappt 5 hektar produktiv skogsmark. Skogsmarkens ståndortsindex ligger mellan T22 och T24 vilket på Gotland räknas till högproduktiv skog.

Lilla Mörby ligger i ett varierat jordbrukslandskap på mellersta norra Gotland och omges av såväl åker- som skogsmark. Avståndet fågelvägen till närmaste landsväg är ca 800 meter. Inga farbara vägar leder fram till reservatet, men området kan nås till fots från traktorvägar i nordost och syd.

Geologi och Hydrologi

Området ligger på en höjd av ca 45 meter över havet. Jordtäcket är relativt tjockt och består huvudsakligen av moränmargel med ett tydligt inslag av sand. Inom ett begränsat område mitt i reservatet är jordtäcket mycket tunt (våtar).

Det finns inga större diken i området, men områdets hydrologi är ändå relativt starkt påverkad av ingrepp in närheten av reservatet. Lilla Mörby har med all säkerhet varit betydligt fuktigare innan utdikningarna av bl.a. den angränsande Vidmyren ledde till en allmän sänkning av grundvattennivån och en betydligt snabbare avrinning. I reservatets sydvästra hörn passerar ett mindre dike i anslutning till åkermarken. Ca 150 – 200 meter norr om området finns ett flera meter djupt dike som avvattnar Vidmyren längs reservatets östra gräns.

Trots den omfattande vattensänkningen som har skett inom trakten är delar av Lilla Mörby fortfarande relativt fuktiga. Delar av skogen kan betecknas som sumpskog med sockelbildning, tuvor, surdråg och periodvisa vattensamlingar och våtar. Nästan hela reservatet ingår också som ett klass 2-objekt i Länsstyrelsens våtmarksinventering (sumpskog, objektnummer 07J0C03, tomtvidskog).

Vegetation

Det aktuella skogsområdet utgörs av lövrik, gammal barrblandskog där tallen dominerar något över granen. Björk är det dominerande lövträdet men fläckvis finns det även relativt gott om asp och ek. I den sydöstra delen av reservatet är trädsnittet något yngre och domineras av tall. Ett ca 5 hektar stort område längs reservatets östra gräns utgörs av mer eller mindre ren björkskog.

Fältskiktet är varierande. Där jordlagret är tjockt med ett tydligare inslag av sand är vegetationen av blåbärstyp. I övrigt är fältskiktet örtrikt med typiska arter som ekorrhör, skogsnäva och olika pyrola arter medan det domineras av älggräs i den fuktiga björkskogen.

I de växelfuktiga vätarna och fuktängarna växer arter som slankstarr, älvväxing, blåtåtel, krissla, ängsvädd och rödklint.

Naturvärden

Ca 25 av områdets 32 hektar skogsmark har i nyckelbiotopsinventeringen klassats som nyckelbiotop eller område med höga naturvärden. Det finns många naturskogselement som gamla grova tallar och granar, äldre asp, senvuxen ek, gammal björk, torrträd, torrakor och lågor. Inom de delar som klassats som sumpskog finns signalarter som kattfotslav, blåmossa och havstulpanlav som indikerar hög luftfuktighet, vilket skapar goda förutsättningar för bl.a. mossfloran och mollusker.

Sammantaget finns goda förutsättningar för en rik biologisk mångfald genom hög mark- och luftfuktighet, gamla och grova träd och död ved. Variationen i trädslagssammansättningen, trädålder, ståndortsindex och markfuktighet skapar en heterogen miljö med många ekologiska nischer. Det relativt stora inslaget av lövträd och hålträd gynnar fågellivet.

Ingen fördjupad artinventering har genomförts. Hittills kända rödlistade arter är gotlandsmåra, idegran och grön sköldmossa.

2007-09-18

Dnr 511-4311-06



OVAN: Grov tall omgiven av senvuxen gran och lågor
NEDAN: Senvuxen gammal gran med grov bark



2007-09-18

Dnr 511-4311-06



OVAN & NEDAN: Stora delar av området täcks av relativt grov gammal barrblandskog.



2007-09-18

Dnr 511-4311-06



OVAN: Björksuccession inom den nordöstra delen av området.

NEDAN: Öppen vät centralt i reservatet.



Historisk och nuvarande markanvändning

Skogsbruk, åkerbruk och bete

Barrskogen består av gammal skog som inte varit utsatt för modernt trakthyggesbruk. Den har istället används som så kallad bondeskog för bete och uttag av virke och ved för husbehov. Aktiviteten i skogen har minskat successivt under andra hälften av 1900-talet och området har nu lämnats helt orört i ca 25 år.

Lokrume Lilla Mörby 1:114 togs över av makarna Hedman 1996 men har brukats av familjen sedan 1941. Skogsskiftet användes under all tid för plockhuggning av ved och virke. Sista avverkningen (plockhuggning) som gjordes i området var 1981 när man skulle bygga på gården. I ett begränsat område togs då ett antal grova träd. Innan dess gjordes ett större uttag i samband med stormen 1969. Björkskogen i den östra delen har gallrats en gång på 1950-talet. Därefter har den inte rörts. Hela skogen betades med hästar fram till ca 1955. Därefter har skiftet inte används för bete.

Den delen av reservatet som numera tillhör Lauks 1:4 tillföll gården i samband med ett markskifte på 1980-talet och har sedan dess inte rörts. Inte heller den tidigare markägaren hade vid den tidpunkten brukat skogen på många år vilket innebär att den har fått utvecklas fritt under kanske 50 år. När bete i detta område upphörde är osäkert.

Till följd av bete och plockhuggning var skogen förr mycket glesare än vad fallet är idag vilket syns tydligt på flygbilder från 1930-talet (se nedan). Trädskiktet var luckigt och vätarna betydligt större. Efter att betet hade upphört slöt sig skogen och inslaget av lövträd ökade. I takt med att även plockhuggning minskade för att sedan upphöra helt utvecklades beståndet till en naturskog med relativt mycket död ved i form av lågor och torrträd.

Området längs objektets östra gräns, som idag är bevuxet med björk, var förmodligen åker i början av 1900-talet. På flygbilder från 1930-talet är detta område fortfarande fritt från träd och visar tydliga spår av flera, parallella diken. Den idag ca 70-åriga björkskogen har uppkommit spontant och kan liknas vid en naturlig lövskogssuccession med mycket död ved.



Lilla Mörby med omgivningarna på den ekonomiska kartan från 1939-40. (Flygfotograferingen gjord 1933-34.)



Flygbild över Lilla Mörby m omgivningarna tagen med infrarödkänslig film. 1999-06-16

2007-09-18

Dnr 511-4311-06

Byggnader och anläggningar

Inga byggnader eller anläggningar finns i reservatet.

Tillgänglighet

Området nås enklast norrifrån via en grusväg som utgår från väg 148 vid gården Myrvälder. De sista 250 metrarna måste avläggas till fots.

Anordningar för besökare och information

För närvarande finns inga anordningar.

Riktlinjer för den framtida skötseln av naturreservatet

Förvaltning

Länsstyrelsen i Gotlands län skall svara för förvaltningen av reservatet.

Markering av reservatets gräns

Reservatsgränsen skall utmärkas enligt svensk standard (SIS 03 15 22) och Naturvårdsverkets anvisningar (Naturvårdsverkets handbok ”Att skylta skyddad natur”, s 88-101). Gränsmärkningen skall utföras av Lantmäterimyndigheten.

Bevarandeåtgärder

För närvarande planeras inga skötselåtgärder i reservatet utan hela området skall lämnas för fri utveckling. Med tanke på att området betades in på 1950-talet är det dock inte otänkbart att i framtiden återuppta extensivt bete med t.ex. russ eller lättare nötkreatur.

Tillgänglighet

För närvarande är det inte aktuellt att öka tillgängligheten till området.

Anordningar för besökare

Information

Besökaren skall få information om reservatets naturvärden och gällande bestämmelser för allmänheten på informationstavlor som sätts upp vid reservatsgränsen på ett ställe i förlängning till grusvägen som leder till reservatets nordöstra gränslinje. Armerad plastskylt i storlek A2 med information om reservatet tas fram av Länsstyrelsen.

Tillsyn

Länsstyrelsens ambulerande tillsynsman svarar för tillsynen av reservatet.

Dokumentation och uppföljning

Dokumentation och övervakning skall ske i enlighet med det program som beskrivs i Naturvårdsverkets rapport ”Uppföljning av Natura 2000 i Sverige”.

Källor

- Naturvårdsverket. 2003. Bildande och förvaltning av naturreservat. Handbok.
- Naturvårdsverket. 2003. Att skylta skyddad natur – en vägledning om skyltar, foldrar, vägvisning, gränsmarkering och Internet.
- Naturvårdsverket. 2004. Uppföljning av Natura 2000 i Sverige. Uppföljning av habitat och arter i Habitatdirektivet samt arter i Fågeldirektivet.

Hur man överklagar hos regeringen

Om Ni är missnöjd med Länsstyrelsens beslut, kan Ni överklaga detta hos regeringen, Miljödepartementet.

Det gör Ni genom att i brev till regeringen

- tala om vilket beslut Ni överklagar, t.ex. genom att ange ärendets nummer (diarienumret) och
- redogöra för dels varför Ni menar att Länsstyrelsens beslut är felaktigt, dels hur Ni anser att beslutet skall ändras.

Ni undertecknar brevet, förtydligar namnteckningen och uppger postadress och telefonnummer.

Om Ni har handlingar eller annat som Ni anser stöder Er ståndpunkt, så bör Ni skicka med det.

Ni kan givetvis anlita ombud att sköta överklagandet åt Er.

Brevet skall lämnas/skickas till Länsstyrelsen och inte till regeringen.

Länsstyrelsens adress och telefonnummer är:

Länsstyrelsen i Gotlands län
621 85 Visby
tel 0498-29 21 00

Länsstyrelsen måste ha fått Ert brev *inom tre veckor från den dag Ni fick beslutet*, annars kan Ert överklagande inte tas upp.

Om något är oklart, så ring eller skriv till Länsstyrelsen.