



Enligt sändlista

Bildande av naturreservatet Lundar, Vamlingbo socken, Gotlands kommun

BESLUT

Med stöd av 7 kap. 4 § miljöbalken (1998:808) beslutar Länsstyrelsen att förklara det område som avgränsats med röd heldragen linje på bifogade karta, bilaga 2, som naturreservat. Reservatets gränser utmärks i fält. Samtidigt beslutar Länsstyrelsen, med stöd av 7 kap. 7 § MB, att upphäva den del av naturreservatet Gotlandskusten (bildat genom Länsstyrelsens beslut den 23 april 1993, dnr 231-1591-93) som ligger inom det nu bildade naturreservatet Lundar.

Reservatets namn skall vara *Lundar*

UPPGIFTER OM NATURRESERVATET

<i>Namn</i>	Lundar
<i>Kommun</i>	Gotland
<i>Län</i>	Gotland
<i>Lägesbeskrivning</i>	4,5 km SO Vamlingbo kyrka (se översiktskartan, bilaga 1).
<i>Ekonomiska kartblad</i>	05I2j
<i>Fastigheter och ägare</i>	<i>Vamlingbo Austre 1:28</i> : Peter Tumegård, Haqvin spegelgatan 13, 621 45 VISBY
<i>Areal</i>	36 hektar
<i>Förvaltare</i>	Länsstyrelsen i Gotlands län

SYFTET MED RESERVATET

Syftet med reservatet är att bevara och utveckla de naturvärden och den biologiska mångfald som är knuten till områdets flygsandsdyner, dyntallskog samt klint- och raukformationer.

SKÄLEN FÖR BESLUTET

Flygsandsdynerna vid Lundar i Vamlingbo utgör en del av det största sammanhängande området med flygsandsdyner på fasta Gotland.

Området hyser den största förekomsten av den ovanliga arten läppstekel på Gotland. I området finns en av de fåtaliga förekomsterna av gräshoppsstekel i norra Europa.

BESKRIVNING

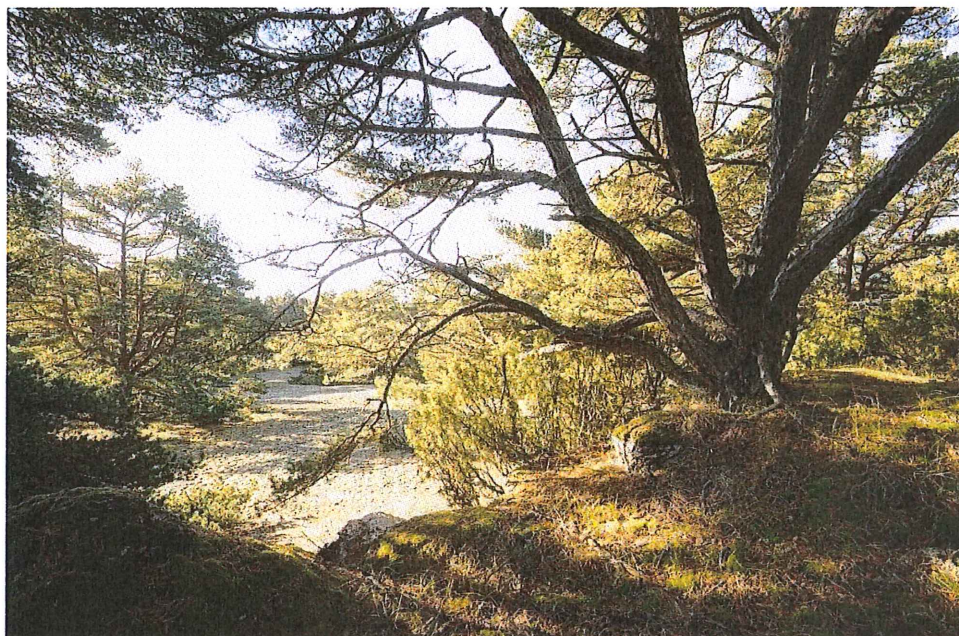
Lundar ligger i sin helhet på flygsand och gränsar till en sandstrand på den sydöstra delen av Storsudret. Marken ligger på en höjd av 16 meter över havet i sina övre, norra delar och sluttar flackt söderut ner mot havet. Flygsanden ligger i dynbildningar som reser sig som mest tre meter över omgivande mark. I den östra delen av området finns ett område med tunna lager flygsand. Här finns en låg klintformation och stora, spektakulära raukbildningar sticker upp ur sanden. Området är bevuxet med tallskog vilken vuxit till påtagligt under 1900-talet. Områdets naturvärden är främst knutna till öppna dynamråden som utgör viktiga föryngringsområden för insekter. Här finns solvarma gläntmiljöer på blottad sand med förekomst av en rad ovanliga arter, till exempel läppstekel, gräshoppsstekel, bivarg, glänsande sandgräsmott, taggbock, skalbaggen *Ceutorhynchus javetii* (svenskt namn saknas), svartfläckig blåvinge och apollofjäril. De enda kända aktuella förekomsterna av gräshoppsstekel i Nordeuropa är en handfull lokaler på Gotland, alla på sandmark nära havet eller på sandmark någon kilometer inåt land. Området är det viktigaste området för läppstekel på Gotland. Området hyser rika förekomster av den rödlistade kärlväxten ryl. Andra ovanliga arter som finns i området inkluderar sandtimotej, gotlandssolvända och honungsblomster. Vanliga kärlväxter i de öppna dynamrådena är bland annat sandstarr, borsttåtel och sandsvingel. Området har en rik svampflora.



Bivarg *Philanthus triangulum*. Foto: Magnus Martinsson.



Gräshoppstekel *Spheg funerarius*. Foto: Magnus Martinsson.



*Centralt i området finns en skogklädd klintformation med raukbildningar.
Foto: Magnus Martinsson.*



*Öppet dynområde som utgör viktigt föryngringsområde för en rad ovanliga stekelarter.
Foto: Magnus Martinsson.*

RESERVATSFÖRESKRIFTER

Med stöd av 5, 6 och 30 §§ miljöbalken föreskriver Länsstyrelsen följande:

Föreskrifter enligt 7 kap 5 § miljöbalken om inskränkningar i rätten att använda mark- och vattenområden

Det är förbjudet att inom reservatet

1. uppföra byggnad eller anläggning,
2. dra fram mark- eller luftledning,
3. anlägga väg eller stig,
4. gräva, schakta, fylla ut, spränga eller på annat sätt skada mark eller block,
5. anordna upplag,
6. dika eller dämna,
7. rensa dike,
8. avverka, upparbeta eller bortföra levande eller dött träd,
9. tillföra växtnäringssämne eller använda kemiskt bekämpningsmedel,
10. föra motordrivnet fordon.

Utan hinder av dessa föreskrifter får förvaltaren vidta eller låta vidta de skötselåtgärder som anges i bifogade skötselplan, bilaga 3.

Föreskrifter enligt 7 kap. 6 § miljöbalken om förpliktelser för ägare och innehavare av särskild rätt tillfastigheter att tåla visst intrång

Ägare och innehavare av särskild rätt till fastighet inom naturreservatet skall tåla att följande anordningar utförs och att följande åtgärder vidtas:

1. att reservatsgränsen röjs och markeras,
2. att parkeringsplats anläggs och skyltar med information om reservatet sätts upp,
3. att undersökningar genomförs av områdets mark- och vattenförhållanden samt djur- och växtarter,
4. att stängsel sätts upp och betesdrift sker.

Föreskrifter enligt 7 kap 30 § miljöbalken om allmänhetens rätt att färdas och vistas inom naturreservatet samt om ordningen i övrigt

Utöver vad som i övrigt gäller är det förbjudet att:

1. föra motordrivnet fordon,
2. bryta kvistar eller på annat sätt skada levande eller dött träd eller buske,
3. plocka eller gräva upp växter,
4. avsiktligt skada, döda eller samla in djur,
5. göra upp öppen eld.

FASTSTÄLLELSE AV SKÖTSELPLAN

Med stöd av 3 § förordningen (1998:1252) om områdesskydd enligt miljöbalken m.m. fastställer länsstyrelsen bifogad skötselplan, bilaga 3.

ÄRENDETS BEREDNING

Områdets höga naturvärden har varit kända under lång tid. Ett skydd aktualiserades av att bebyggelse planerades i området .

Kompletterande fältbesök och naturvärdesklassning genomfördes under våren och försommaren 2011.

Överenskommelse om ekonomisk ersättning för det intrång som reservatsbestämmelserna innebär har träffats med markägaren i juli 2011.

Ett förslag till beslut om bildande av ett naturreservat utarbetades av Länsstyrelsen under hösten 2011 och skickades ut på remiss.

HUR MAN ÖVERKLAGAR

Detta beslut kan överklagas hos regeringen, se bilaga 5.

Beslut i detta ärende har fattats av landshövding Cecilia Schelin Seidegård. Naturvårdshandläggare Magnus Martinsson föredrog ärendet.



Cecilia Schelin Seidegård

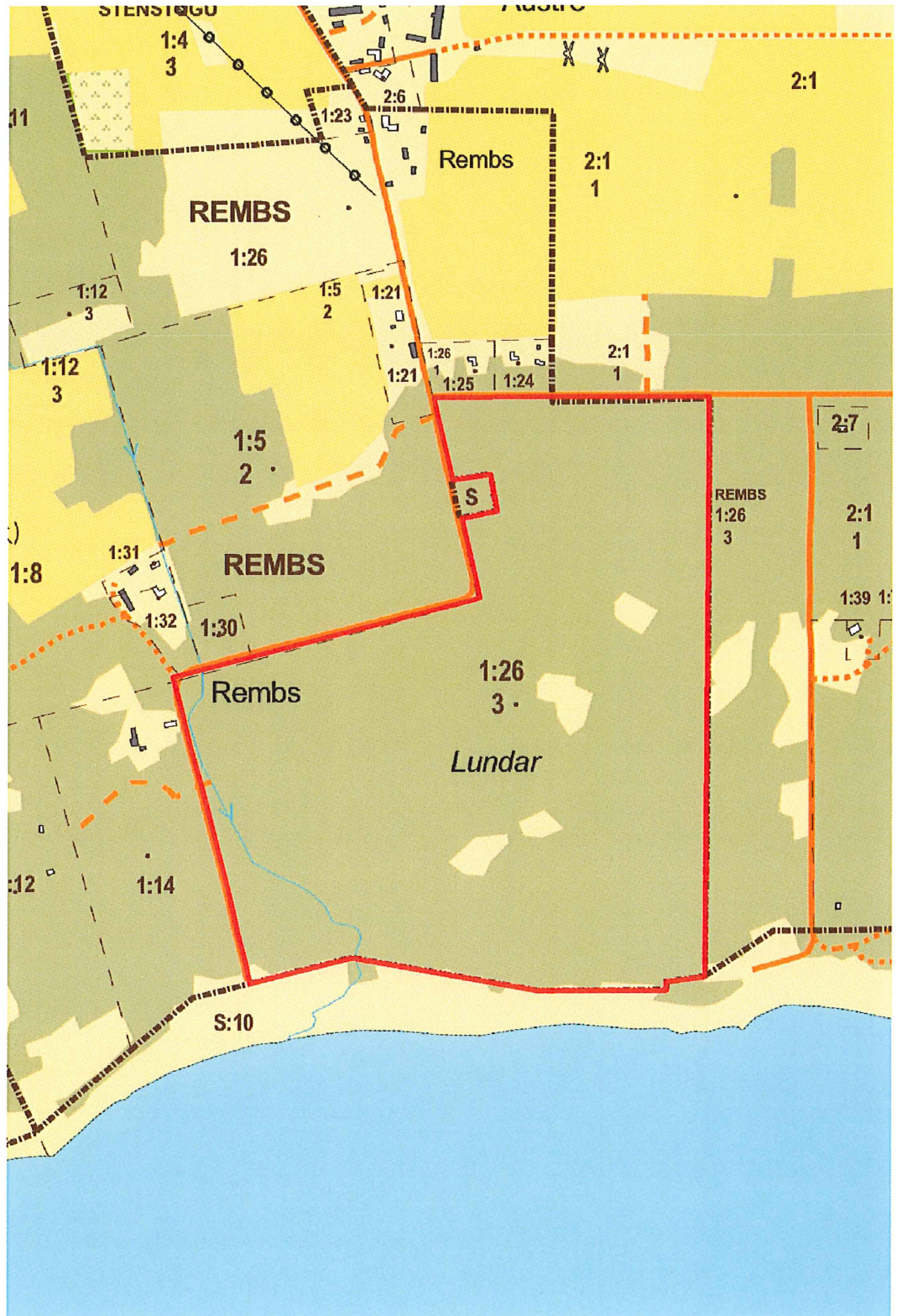


Magnus Martinsson

BILAGOR

1. Översiktskarta
2. Reservatets avgränsning
3. Skötselplan
4. Placering av parkeringsplats
5. Hur man överklagar





Skötselplan för naturreservatet Lundar

Beskrivning av naturreservatet

Syftet med naturreservatet

Enligt Länsstyrelsens beslut är syftet med naturreservatet Lundar att bevara och utveckla de naturvärden och den biologiska mångfald som är knuten till områdets flygsandsdyner, dyntallskog samt klint- och raukformationer.

Allmän beskrivning

Lundar ligger i sin helhet på flygsand och gränsar till en sandstrand på den sydöstra delen av Storsudret. Flygsandsdynerna vid Lundar i Vamlingbo utgör en del av det största sammanhängande området med flygsandsdyner på fasta Gotland. Marken ligger på en höjd av 16 meter över havet i sina övre, norra delar och sluttar flackt söderut ner mot havet. Flygsanden ligger i dynbildningar som reser sig som mest tre meter över omgivande mark. I den östra delen av området finns ett område med tunna lager flygsand. Här finns en låg klintformation och stora, spektakulära raukbildningar sticker upp ur sanden. Området är bevuxet med tallskog vilken vuxit till påtagligt under 1900-talet. Områdets naturvärden är främst knutna till öppna dynamråden som utgör viktiga föryngringsområden för insekter. Här finns solvarma gläntmiljöer på blottad sand med förekomst av en rad ovanliga arter, till exempel läppstekel, gräshoppstekel, bivarg, glänsande sandgräsmott, taggbock, skalbaggen *Ceutorhynchus javetii* (svenskt namn saknas), svartfläckig blåvinge och apollofjäril. De enda kända aktuella förekomsterna av gräshoppstekel i Nordeuropa är en handfull lokaler på Gotland, alla på sandmark nära havet eller någon kilometer inåt land. Området är det viktigaste området för läppstekel på Gotland. Området hyser rika förekomster av den rödlistade kärlväxten ryl. Andra ovanliga arter som finns i området inkluderar sandtimotej, gotlandssolvända och honungsblomster. Vanliga kärlväxter i de öppna dynamrådena är bland annat sandstarr, borsttåtel och sandsvingel. Området har en rik svampflora. Området är välbesökt och har stor betydelse för det rörliga friluftslivet. Området ligger i anslutning till Storsudrets mest besökta badstrand.

Markanvändning

Skogsbruk

Skogen i området utgörs till stor del av mager dyntallskog vilket gör att tillväxten på marken är svag. Skogen har till största delen skötts genom plockhuggning.

13.12.2011

Dnr 511-1529-11

Bete

Hela området är sedan lång tid präglad av betesdrift. Eftersom betet till stora delar är mycket magert är det får som stått för den största avbetningen i området. I mindre omfattning har markerna även betats med häst och även nötkreatur. Under senare decennier har inget bete förekommit i området.

Tillgänglighet

Området kan nås från den väg som går västerut från Holmhällar. Området nås även norrifrån, då från gården Rembs strax norr om området.

Anordningar för besökare

Saknas.

Kulturhistorisk beskrivning

Området har under historisk tid varit skog i utmark till gården Rembs. Under 1700-talet fanns enligt skattningskartan en åker i fastighetens nordöstra del. Längs den flacka platån som utgör fastighetens nordöstra del finns en del ännu inte registrerade fornlämningar. Från nordväst kan man i vegetationen ana spåren av en äldre väg, vilken finns inritad första gången på lagaskifteskartan över Rembs 1858. En rektangulär stenpackning i fastighetens östra del har tolkats som resterna efter den byggnad som återfinns på lagaskifteskartan över Austre 1876. En äldre grus- och sandtäkt är påträffad i fastighetens nordöstra del. Denna täkt har enligt muntliga källor använts av gårdarna för förstärkning av vägar. I anslutning till vattendraget finns lämningar efter en mindre raserad stenbro. Nedanför platån finns en stenväst i nord-sydlig riktning som har markerat ägogräns till gården Austre. Längs fastighetens västra gräns rinner ett vattendrag. I denna del av fastigheten finns även den väg som finns belagd på skattningskartan från 1700-talet och som ledde ner till fiskeläget. På platån finns förutom dessa lämningar även ett flertal värn från andra världskriget.

Riktlinjer för den framtida skötseln av reservatet

Naturvårdsförvaltning

Länsstyrelsen i Gotlands län skall svara för naturvårdsförvaltningen av reservatet.

Markering av reservatets gräns

Reservatsgränsen skall utmärkas enligt svensk standard (SIS 03 15 22) och Naturvårdsverkets anvisningar (Naturvårdsverkets handbok "Att skylta skyddad natur", s 88-101). Gränsmärkningen skall utföras av Lantmäterimyndigheten.

Skötsel

Övergripande mål

Det övergripande målet för skötseln av naturreservatet Lundar är att skapa förutsättningar för upprätthållande och återställande av en gynnsam bevarandestatus för de naturvärden och den biologiska mångfald som är knuten till området flygsandsdyner, dyntallskog samt klint- och raukformationer.

En livsmiljöns bevarandestatus anses gynnsam när (1) dess naturliga eller hävd-betingade utbredningsområde och de ytor den täcker inom detta område är stabilt eller ökande, (2) den särskilda struktur och de särskilda funktioner som är nödvändiga för att den skall kunna bibehållas på lång sikt finns och sannolikt kommer att finnas under en överskådlig framtid, och (3) bevarandestatusen hos dess typiska arter är gynnsam.

En arts bevarandestatus anses gynnsam när (1) uppgifter om den berörda artens populationsutveckling visar att arten på lång sikt kommer att förbli en livskraftig del av sin livsmiljö, (2) artens naturliga eller hävdbetingade utbredningsområde varken minskar eller sannolikt kommer att minska inom en överskådlig framtid, och (3) det finns eller sannolikt kommer att fortsätta att finnas en tillräckligt stor livsmiljö för att artens populationer skall bibehållas på lång sikt.

13.12.2011

Dnr 511-1529-11

Bete

Bete förekommer inte i området idag. Länsstyrelsen bedömer att områdets naturvärden bäst bevaras utan att bete sker i området. Sandmiljöernas naturvärden är trampkänsliga under sommaren. På sikt kan dock bete komma att bli aktuellt för att åstadkomma ett slitage av markytan så att större ytor med öppen sand återskapas.

De öppna sandområdena vid lundar representerar tidiga successioner av en långsamt pågående igenväxning. Utan påverkan från människan skulle alltså naturtypen efter en tid ändra skepnad genom att förnaansamling sker vilket leder till att högre växter kan vandra in. På sikt sluter sig naturen därför till skog. Under de senaste 100 åren har människan tagit i anspråk stora arealer med dynsand för olika ändamål, främst för bebyggelse, men även för uppodling och rationellt skogsbruk. Detta har lett till att livsutrymmet för de arter som lever i olika typer av flygsandsmiljöer drastiskt har minskat. Stor brist råder idag på de tidiga successionsfaserna av sanddynhabitat. Det här är starkt näringsfattiga miljöer. Ett av målen med skötseln är att det långsiktigt ska finnas tillgång till öppna sanddyner i skyddade lägen. Om det på sikt visar sig att de tidiga successionsfaserna av sanddynhabitat minskar kan det bli aktuellt att införa extensivt bete.

Skogsskötsel

Området lämnas för fri utveckling. Den yngre skog som finns i området får utvecklas fritt genom självgallring. Om föryngring av tall sker i öppen dynsand ska dessa träd kunna tas bort. Naturvårdsbränning i liten skala (< 3 hektar) ska kunna vara möjlig att genomföra. En bränning skulle kunna ge tillgång till substrat som kolad ved i solöppna lägen med tillgång till flygsand.

Anordningar för besökare

Målsättning

Det övergripande målet skall vara att området nyttjas i sitt naturliga tillstånd utan några speciella anläggningar för besökarna förutom anvisningar om parkeringsmöjlighet och uppsättande av informationsskyltar. Flera av de insektsarter som har föryngring i området gräver gångar till ägg- och larvkammare i öppen sand. Omfattande tramp från besökare under högsommaren kan leda till att förutsättningarna för dessa arters föryngring påtagligt försämras. Det är därför angeläget att inte leda in ett större antal besökare i området än de som spontant söker sig dit.

13.12.2011

Dnr 511-1529-11

Information

Armerad plasticskylt i storlek A1 med information om naturreservatet framställs av Länsstyrelsen. Skyltar sätts upp vid reservatsgränsen i olika delar av reservatet.

Parkeringsplats

En parkeringsplats anläggs i den västra delen av naturreservatet.

Tillsyn

Länsstyrelsens naturbevakare svarar för tillsynen av naturreservatet.

13.12.2011

Dnr 511-1529-11

Källor

- Ahlén, I. & Tjernberg, M. (red.) 1996. Rödlistade ryggradsdjur i Sverige – Artfakta. ArtDatabanken, SLU.
- Andersson, A. & Jacobsson, R. 1984. Översiktlig naturinventering. Botanik. – Länsstyrelsen i Gotlands län.
- Gotlands Entomologiska Förening 1992. *Bembix rostrata*. Körkmacken Nr 2 1992.
- Gotlands Entomologiska Förening 1997. *Bembix rostrata*. Körkmacken Nr 7 1993.
- Gärdenfors, U. (red.) 2010. Rödlistade arter i Sverige 2010. – ArtDatabanken, SLU, Uppsala.
- Gärdenfors, U. m.fl. 2002. Hundraelva nordiska evertebrater. – Nordiska Ministerrådet & ArtDatabanken, SLU.
- Länsstyrelsen i Gotlands län. 2000. Områden av riksintresse för naturvård i Gotlands län enligt 3 kap 6 § miljöbalken.
- Naturvårdsverket. 2003. Bildande och förvaltning av naturreservat. Handbok.
- Naturvårdsverket. 2003. Att skylta skyddad natur – en vägledning om skyltar, foldrar, vägvisning, gränsmarkering och Internet.

