



Enligt sändlista

Bildande av naturreservatet Ölbäck, Endre socken, Gotlands kommun

Beslut

Med stöd av 7 § naturvårdslagen (1964:822) beslutar Länsstyrelsen att avsätta det på bifogade karta, bilaga 2, avgränsade området som naturreservat med de föreskrifter och förvaltningsbestämmelser som anges nedan.

Naturreservatets namn skall vara *Ölbäck*.

Uppgifter om naturreservatet

<i>Namn</i>	Ölbäck
<i>Kommun</i>	Gotland
<i>Socken</i>	Endre
<i>Natura 2000-område</i>	SE0340117, Ölbäck.
<i>Läge</i>	Reservatet är beläget ca 5 km öster om Visby, på båda sidor om länsväg 631 mot Endre (se översiktskarta, bilaga 1).
<i>Kartblad</i>	Ekonomiska kartbladet 6j8a (069 80), Österby
<i>Gräns</i>	Mitten av den heldragna gula linjen på bifogad karta, bilaga 2.
<i>Areal</i>	99,9 hektar
<i>Fastigheter och markägare</i>	Endre Allkvie 2:1: Staten genom Naturvårdsverket, 106 48 Stockholm Endre Lere 1:25: Staten genom Naturvårdsverket, 106 48 Stockholm

6.12.2004

Dnr 511-177-98

Endre Lere 1:27: Staten genom Naturvårdsverket,
106 48 Stockholm

Endre Stenstugu 3:1: Sveriges Lantbruksuniversitet,
Tekniska byrån, Box 7070, 750 07 Uppsala.

Förvaltare

Länsstyrelsen i Gotlands län

Syftet med naturreservatet

är att bevara och utveckla de naturvärden och den biologiska mångfald som är knuten till områdets håll- och alvarmarker.

Skäl för beslutet

Området hyser en stor mängd hållmarks mossor, varav fem stycken är rödlistade. Det finns dessutom flera sällsynta lavar och kärlväxter i området.

Våtmarksområdet i den södra delen av reservatet har erhållit klass 2 i länets våtmarksinventering (objekt 06J8a02).

I Länsstyrelsens ängs- och hagmarksinventering har stora delar av reservatet bedömts tillhöra den näst högsta klassen (område 31004).

Området finns dessutom med som besöksplats (nr 40) i boken "Gotlands natur – en reseguide".

Delar av området ingår i det europeiska ekologiska nätverket Natura 2000.

Föreskrifter för reservatet

Med stöd av 8, 9 och 10 §§ naturvårdslagen samt 9-10 §§ naturvårdsförordningen (1976:484) meddelar Länsstyrelsen nedan angivna föreskrifter för reservatet.

Föreskrifter enligt 8 § naturvårdslagen om inskränkningar i rätten att förfoga över fastighet inom naturreservatet

Utöver vad som i övrigt gäller är det förbjudet att:

- uppföra byggnad eller anläggning,
- dra fram mark- eller luftledning,
- anlägga väg eller stig,
- bedriva täkt av sten, grus, sand eller jord,

- gräva, schakta, fylla ut, dika, dämna, markbereda, borra, spränga eller på annat sätt skada mark eller vatten,
- rensa befintligt dike,
- anordna upplag,
- avverka levande eller dött träd eller buske
- föra motordrivet fordon.

Utan hinder av ovanstående förbud får väghållaren vidta åtgärder för underhåll av allmän väg och förvaltaren vidta de skötselåtgärder som anges i skötselplanen.

Med stöd av 9 § naturvårdslagen förpliktigas ägare och innehavare av särskild rätt till fastighet inom naturreservatet att tåla sådana intrång inom som att:

- reservatsgränsen markeras,
- skyltar med information om reservatet sätts upp.,
- betesdrift (inklusive uppförande av stängsel m m) sker inom området enligt skötselplanen, bilaga 3,
- plockhuggning och röjning av träd och buskar sker enligt skötselplanen.

Föreskrifter enligt 10 § naturvårdslagen om allmänhetens rätt att färdas och vistas inom reservatet samt om ordningen i övrigt

Utöver vad som i övrigt gäller är det förbjudet att:

- föra motordrivet fordon utanför länsväg 631 samt den i ordningställda parkeringsplatsen söder om vägen,
- bryta kvistar eller på annat sätt skada levande eller dött träd eller buske,
- plocka eller gräva upp växter och svampar
- avsiktligt döda, skada eller samla in djur,
- göra upp eld,
- sätta upp tavla, plakat, affisch, skylt eller därmed jämförbar anordning.

Föreskrifter enligt 9 § naturvårdsförordningen rörande naturvårdsförvaltningen av området m m

Länsstyrelsen fastställer de anvisningar om naturvårdsförvaltningen m m som framgår av bifogad skötselplan, bilaga 3.

Naturvårdsförvaltare skall vara Länsstyrelsen i Gotlands län.

Redogörelse för ärendet

Ölbäck har länge varit känt som en intressant växlokal. Områdets mycket höga botaniska naturvärden kartlades närmare vid genomförandet av de översiktliga inventeringar av kärleväxter, mossor och lavar som gjordes i området 1989. Vid inventeringen av ängs- och hagmarker på Gotland bedömdes alvarmarken i området, trots avsaknad av hävd, ha högt värde (klass 2) som naturbetesmark.

Ett utkast till avgränsning och bestämmelser för ett naturreservat i området utarbetas av Länsstyrelsen 1989. 1990 förvärvade Naturvårdsverket fastigheten Endre Lere 1:27. Efter ett flertal fältbesök i området har Länsstyrelsen omarbetat det tidigare förslaget till avgränsning, beslut och skötselplan under våren och försommaren 2000.

Hur man överklagar

Detta beslut kan överklagas hos regeringen, Miljödepartementet (se bilaga 5).

Beslut i detta ärende har fattats av Länsstyrelsens styrelse. I beslutet deltog landshövding Marianne Samuelsson, ordförande, samt ledamöterna Kerstin Blomberg, Jan Lundgren, Mikael Nilsson, Göran Nygren och Katrin Rindlaug.

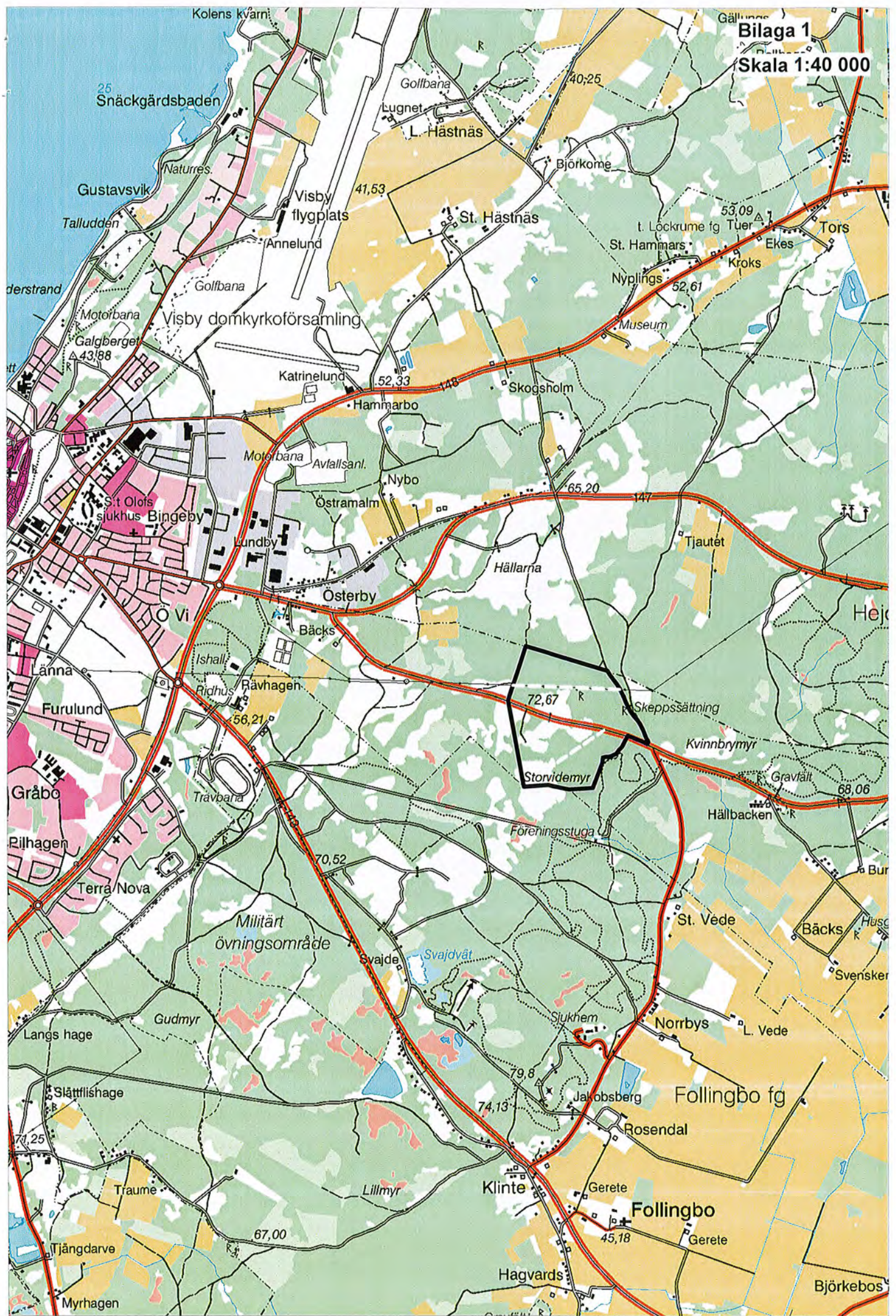
Byrådirektör Stellan Hedgren föredrog ärendet.

Marianne Samuelsson

Stellan Hedgren

Bilagor

- 1 Översiktskarta
- 2 Karta visande naturreservatets avgränsning
- 3 Skötselplan
- 4 Skötselområden
- 5 Hur man överklagar

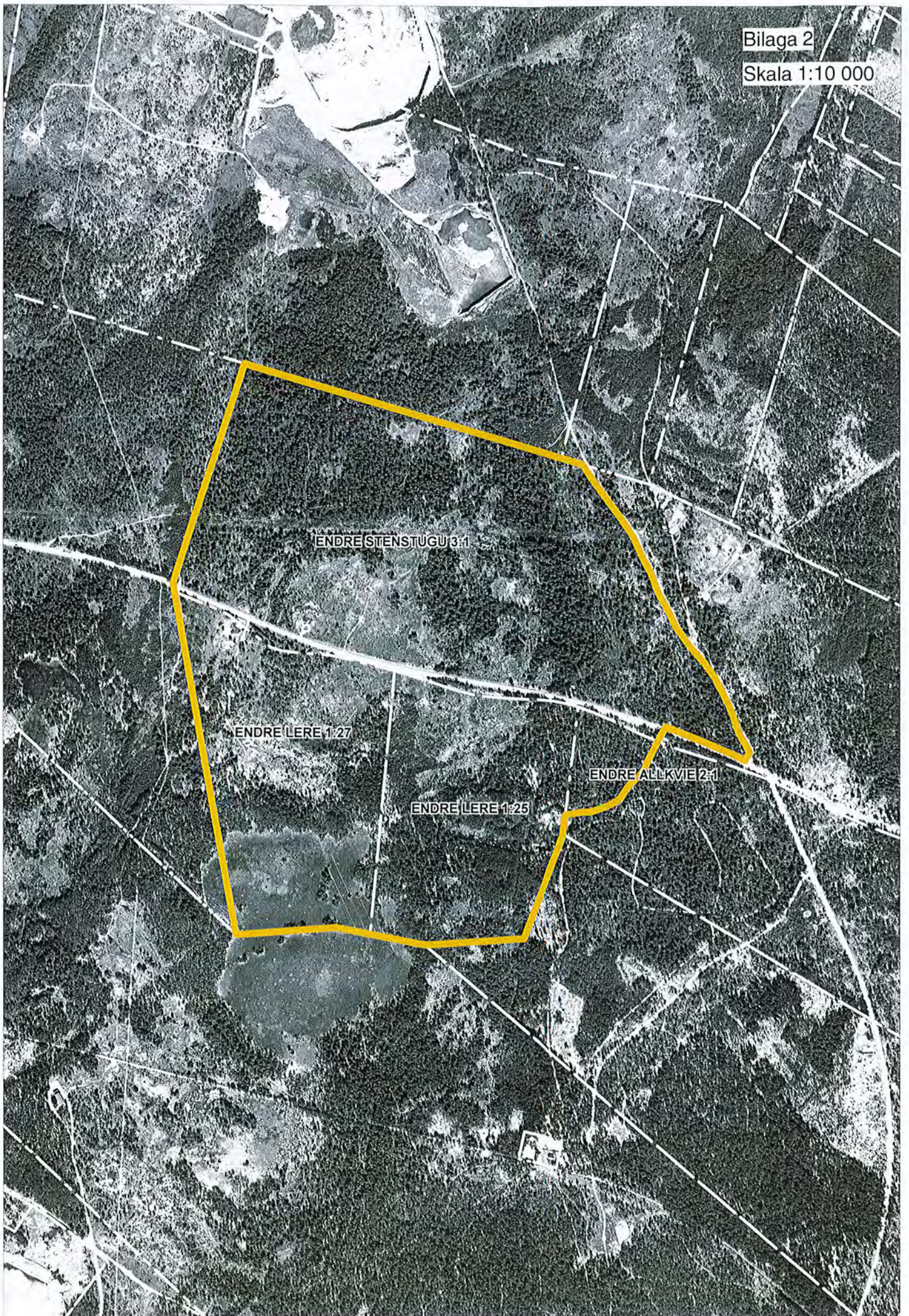


ENDRE STENSTUGU 3:1

ENDRE LERE 1:27

ENDRE LERE 1:25

ENDRE ALLKVIE 2:1



Skötselplan för naturreservatet Ölbäck

Beskrivning av reservatet

Landarealens fördelning på naturtyper

Öppen hällmark och sandig mark: 17,9 hektar

Myr: 6,2 hektar

Skog: 75,8 hektar

Historisk och nuvarande markanvändning

Området har i äldre tider utnyttjats för utmarksbete. Under nittonhundratalets senare hälft har delar av området nyttjats av militären. Denna verksamhet har bl a medfört att igenväxningen i berörda delar motverkats och att vissa arters etablering, spridning och fortsatta existens gynnats. Den tilltagande igenväxningen av främst en och slån är dock påtaglig i dagsläget. I fältskiktet sker också på vissa ställen en kraftig expansion av ljung.

Med undantag av en begränsad föryngringsyta i den nordvästra delen av fastigheten Lere 1:25 är området föga påverkat av skogsbruk. Under 1970-talet betades den södra delen av fastigheten Lere 1:27 av hästar.

Beskrivning av naturvärdena

Biologiska naturvärden

Reservatets centrala delar, på båda sidor om landsvägen, består av mer eller mindre öppna hällmarker. Det är också här man finner de mest skyddsvärda arterna. Området hyser en stor mängd hällmarks mossor, varav fem stycken är rödlistade. Det finns dessutom flera sällsynta lavar och kärleväxter. Många av dessa hotade arter är beroende av öppna marker, där följaktligen igenväxningen är det största hotet. Ett alltför hårt bete kan också skada naturvärdena, vilket även kan ske genom tramp och slitage. Flera av lavarna växer i hällmarkernas sprickor.

Bland kärleväxterna är timjansnyltrotten en av områdets mest skyddsvärda. Den växer med flera exemplar på den hedliknande åsryggen i reservatets västra kant. Ölbäck är förmodligen Gotlands individrikaste lokal. Det största hotet är igenväxning men samtidigt kan ett alltför intensivt bete skada värdväxten

6.12.2004

Dnr 231-177-98

timjan. Ärtväxten luddvedel är en annan skyddsvärd art som också återfinns i västra delen av reservatet.

I södra delen utbreder sig en agmyr. En typisk biotop för Gotland men en naturtyp som är ovanlig i övriga Sverige.

Längst i öster, söder om landsvägen, finns ett litet område med gamla tallar. Detta har klassats som nyckelbiotop av skogsvårdsfunktionen på Länsstyrelsen.

Följande rödlistade arter är funna inom reservatet:

Art	Hotkategori
Spetslansmossa (<i>Didymodon acutus</i>)	Kunskapsbrist (DD)
Murlansmossa (<i>Didymodon vinealis</i>)	Sårbar (VU)
Kalkpottia (<i>Pottia davalliana</i>)	Missgynnad (NT)
Stäpprosett (<i>Riccia ciliifera</i>)	Starkt hotad (EN)
Styv kalkmossa (<i>Tortella rigens</i>)	Skyddad genom Artdirektivet
Liten kalk-kollav (<i>Catillaria minuta</i>)	Sårbar (VU)
Stor stjärnfruktav (<i>Petractis clausa</i>)	Sårbar (VU)
Flockarun (<i>Centaurium erythraea</i>)	Sårbar (VU)
Luddvedel (<i>Oxytropis pilosa</i>)	Starkt hotad (EN)
Timjansnyltrot (<i>Orobancha alba</i>)	Missgynnad (NT)
Stenmalört (<i>Artemisia rupestris</i>)	Missgynnad (NT)
Gotlandssolvända (<i>Fumana procumbens</i>)	Missgynnad (NT)

Andra intressanta (under)arter som finns i området är långbladig spåtistel (*Carlina vulgaris* ssp. *longifolia*), sen brudsporre (*Gymnadenia conopsea* var. *densiflora*), grenigt kungsljus (*Verbascum lychnitidis*), flockarun (*Centaurium erythraea*) och spetsig rullmossa (*Pseudocrossidium hornschiebianum*). Som relikter förekommer mossorna guldflåta (*Hypnum bambergeri*), maskflåta (*Hypnum vaucheri*), gul korvmossa (*Scorpidium turgescens*) och fjällskruvmossa (*Tortula norvegica*). Till en mer sydlig artgrupp hör kalkrosmossa (*Rhodobryum ontariense*), alvarkalkmossa (*Tortella densa*) och styv kalkmossa (*Tortella rigens*). Vegetationen i övrigt består av, för Gotland, typiska hållmarkväxter.

Djurlivet har inte närmare inventerats men bland annat trädlärka, trana och blåvingad gräshoppa (Missgynnad) har påträffats i området.

Kulturhistoriska bevarandevärden

Området har fått sitt namn efter värdshuset Ölbäck, som fram till början av 1900-talet låg på åsen söder om vägen. Här stannade förbipasserande bönder

6.12.2004

Dnr 231-177-98

på väg hem från staden. Vid den f d krogplatsens gamla husgrunder växer fortfarande fågelbär, pärlhyacint och vita syrener.

I reservatets norra del, nära kraftledningsgatan, finns ett vackert stenkors. Det restes 1336 till minne av Herr Jurgen, en präst från Endre, som enligt sägnen dödades av en örn när han rastade på denna plats. Korset är av en ovanlig typ och det enda på Gotland. Det saknar korsarmar och den genombrutna ringen överst bildar ett s k konsekrationkors. Det består egentligen av ett grekiskt kors inskrivet i en cirkel. Man kan beskriva det som ett hjul med fyra ekrar, vilket är en urgammal solsymbol.

I nordvästra hörnet, strax söder om kraftledningen, finns rester av en kalkugn. Ugnen lär ha uppförts någon gång mellan 1665 och 1733 men har troligen lagts ner före år 1800.

Andra kulturminnen är en halvmilsstolpe precis norr om landsvägen, samt några gravhögar i norra delen.

6.12.2004

Dnr 231-177-98

Riktlinjer för den framtida skötseln av reservatet

Förvaltning

Länsstyrelsen i Gotlands län skall svara för förvaltningen av reservatet.

Markering av reservatets gräns

Reservatsgränsen skall utmärkas enligt svensk standard (SIS 03 15 22) och Naturvårdsverkets anvisningar (Naturvårdsverkets handbok "Att skylta skyddad natur", s 88-101). Gränsmärkningen skall utföras av Lantmäterimyndigheten.

Skötsel av mark och vatten

Övergripande mål

Det övergripande målet för skötseln av naturreservatet Ölbäck är att skapa förutsättningar för upprätthållande och/eller återställande av en gynnsam bevarandestatus för de livsmiljöer och de arter som legat till grund för att Ölbäck föreslagits till det europeiska ekologiska nätverket Natura 2000.

En livsmiljös bevarandestatus anses gynnsam när (1) dess naturliga eller hävdbevingade utbredningsområde och de ytor den täcker inom detta område är stabilt eller ökande, (2) den särskilda struktur och de särskilda funktioner som är nödvändiga för att den skall kunna bibehållas på lång sikt finns och sannolikt kommer att finnas under en överskådlig framtid, och (3) bevarandestatusen hos dess typiska arter är gynnsam.

En arts bevarandestatus anses gynnsam när (1) uppgifter om den berörda artens populationsutveckling visar att arten på lång sikt kommer att förbli en livskraftig del av sin livsmiljö, (2) artens naturliga eller hävdbevingade utbredningsområde varken minskar eller sannolikt kommer att minska inom en överskådlig framtid, och (3) det finns eller sannolikt kommer att fortsätta att finnas en tillräckligt stor livsmiljö för att artens populationer skall bibehållas på lång sikt.

6.12.2004

Dnr 231-177-98

Skötselområden

Reservatet är indelat i följande sju skötselområden, se karta bilaga 4. Indelningen är gjord efter den skötsel som behövs i de olika delarna av reservatet.

Skötselområde 1: Skogen i sydväst

Nuläge: Ljungrik enbuskmark med mer eller mindre tätt stående yngre tallar. Det blir mer karaktär av skog längre söderut med ett större inslag av örter. Flera bunkrar/förvaringsrum förekommer. Timjansnyltrotten växer med flera exemplar i den mer öppna, norra delen. Den hotade luddvedeln återfinns också.

Skötselåtgärder: Inga omedelbara åtgärder, eventuellt kan en del av enbuskarna i norra delen tas bort för att förhindra igenväxning.

Skötselområde 2: Agmyren

Nuläge: Myr helt dominerad av ag – en miljö som Gotland har stort ansvar för.

Skötselåtgärder: Inga åtgärder. Myren får utvecklas fritt.

Skötselområde 3: Hällmarkerna

Nuläge: De uppspruckna hällmarkerna är reservatets mest skyddsvärda habitat. Det är här de flesta av de ovanliga och hotade mossorna och lavarna växer. Delområdet är överlag alltför igenväxt av diverse buskar, främst slån och en. Centralt i området, söder om vägen, finns ett askbevuxet stubbupplag. En relativt ung plantering av tall finns i östra delen av delområdet.

Skötselåtgärder: Utav enbuskarna och slånet röjs 50-75 % bort. Stubbupplaget och askarna tas bort, så att hällmarken åter blottas. Tallplanteringen avvecklas.

Skötselområde 4: Skogen i sydost

Nuläge: Den västra delen består av lågvuxen tall på gräsmark. I östra delen är träden mer högvuxna. Strax väster om det lilla grustaget i östra kanten finns djupa spår efter en gammal grustäkt. Täkten blev aldrig återställd och består nu av vattenfyllda hål omgiven av tät lövskog. I den södra delen finns öppna plana hällar. I delområdet finns både blåtag och flockarun. i den östra delen av området finns en skoglig nyckelbiotop med 150-200 år gammal tallskog

Skötselåtgärder: Ta bort ca hälften av tallarna i delområdets norra del. Öppna upp området så att det blir lättare att nå den södra delen. Den gamla tallskogen lämnas för fri utveckling.

6.12.2004

Dnr 231-177-98

Skötselområde 5: Tallskogen norr om väg 631

Nuläge: Gles tallskog med ljung och lågvuxna enar. I norra delen finns några öppna ytor. I en av dem går berget i dagen och växtligheten koncentreras där främst till sprickorna, som bildar ett rutformat mönster.

Skötselåtgärder: Detta delområde tillsammans med norra delen av område 3 (norr om vägen) stänglas in och betas av får (och nöt). För övrigt görs inga åtgärder. Ett antal stättor (eller grindar) sätts upp så att allmänheten får tillgång till området.

Tillgänglighet

Reservatet är redan nu mycket lättillgängligt, och det finns inget behov av att ytterligare öka tillgängligheten till området.

Anordningar för besökare

Besökaren skall få information om reservatets naturvärden och gällande bestämmelser för allmänheten på informationstavlor som sätts upp dels på ett par ställen längs den södra gränsen, dels på ett par ställen där mindre körvägar når reservatet. Armerad plastskylt i storlek A1 med information om reservatet tas fram av Länsstyrelsen.

Tillsyn

Länsstyrelsens ambulerande tillsynsman svarar för tillsynen av reservatet.

Dokumentation och uppföljning

Dokumentation och övervakning av de Natura 2000-habitat och -arter som förekommer inom reservatet skall ske i enlighet med det program som beskrivs i Naturvårdsverkets rapport "Uppföljning av Natura 2000 i Sverige".

6.12.2004

Dnr 231-177-98

Källor

- Aronsson, M. (red.) 1999. Rödlistade kärlväxter i Sverige. Artfakta. Vol. 1 & 2. – ArtDatabanken.
- Cederberg, B. & Löfroth, M. (red.) 2000. Svenska djur och växter i det europeiska nätverket Natura 2000. – ArtDatabanken.
- Cederberg, B. & Löfroth, M. (red.) 2000. Svenska djur och växter i det europeiska nätverket Natura 2000. – ArtDatabanken.
- Ekstam, U. m.fl. 1984. Ölands och Gotlands växtvärld. – Natur och Kultur.
- Ekstam, U. & Forshed, N. 2002. Svenska alvarmarker, historia och ekologi. – Naturvårdsverkets förlag.
- Europeiska kommissionen. 2000. Skötsel och förvaltning av Natura 2000-områden. Artikel 6 i art- och habitatdirektivet 92/43/EEG.
- Fröberg, L. 1989. Översiktlig inventering av lavar på Hejdebyhällar, Ölbäck och Torsalvret. – Länsstyrelsen i Gotlands län.
- Gotlands Botaniska Förening. 1989. Översiktlig inventering av kärlväxter på Hejdebyhällar, Ölbäck och Torsalvret. – Länsstyrelsen i Gotlands län.
- Gärdenfors, U. (red.) 2000. Rödlistade arter i Sverige 2000. – ArtDatabanken.
- Gärdenfors, U. m.fl. 2002. Hundraelva nordiska evertebrater. – Nordiska Ministerrådet & ArtDatabanken, SLU.
- Hallingbäck, T. 1998. Rödlistade mossor i Sverige. Artfakta. – ArtDatabanken.
- Hedenäs, L. 1989. Översiktlig inventering av mossor på Hejdebyhällar, Ölbäck och Torsalvret. – Länsstyrelsen i Gotlands län.
- Kloth, J.-H. & Lovén, U. 1987. Gotlands natur – en reseguide. – Bonniers Förlag och Länsstyrelsen i Gotlands län.
- Länsstyrelsen. 1992. Ängs- och hagmarker på Gotland, del 3. – Länsstyrelsen i Gotlands län.
- Länsstyrelsen i Gotlands län. 2000. Områden av riksintresse för naturvård i Gotlands län enligt 3 kap 6 § miljöbalken.
- Löfroth, M. (red.) 1997. Svenska naturtyper i det europeiska nätverket Natura 2000. – Naturvårdsverkets förlag.
- Martinsson, M. 1997. Våtmarker på Gotland. – Länsstyrelsen i Gotlands län.
- Naturvårdsverket. 2003. Bildande och förvaltning av naturreservat. Handbok.
- Naturvårdsverket. 2003. Handbok för Natura 2000.
- Naturvårdsverket. 2003. Att skylta skyddad natur – en vägledning om skyltar, foldrar, vägvisning, gränsmarkering och Internet.
- Naturvårdsverket. 2004. Uppföljning av Natura 2000 i Sverige. Uppföljning av habitat och arter i Habitatdirektivet samt arter i Fågeldirektivet.
- Rosvall, T. 1979. *Orobancha alba*, timjansnyltrot, på Gotland. – Svensk Botanisk Tidskrift 73:1-6
- Rosvall, T. 1986. 650-åringt kors över örndrama. – Artikel i Gotlands allehanda
- Sveriges Geologiska undersökning. 1940. Kartbladet Visby. Ser. Aa Nr. 183. Med beskrivning
- Thor, G. & Arvidsson, L. 1999. Rödlistade lavar i Sverige. Artfakta. – ArtDatabanken.

