



Enligt sändlista

## Bildande av naturreservatet Rongärde, Buttle socken, Gotlands kommun

### Beslut

Med stöd av 7 kap 4 § miljöbalken beslutar Länsstyrelsen att förklara det på bifogade karta, bilaga 2, avgränsade området som naturreservat med de föreskrifter som anges nedan.

Naturreservatets namn skall vara **Rongärde**.

### Uppgifter om naturreservatet

<i>Namn</i>	Rongärde
<i>Kommun</i>	Gotland
<i>Socken</i>	Buttle
<i>Läge</i>	Ca 3,5 km SV Buttle kyrka (se bifogad översiktskarta, bilaga 1)
<i>Kartblad</i>	Ekonomiska kartbladen 06J2c och 06J3c.
<i>Gräns</i>	Den heldragna svarta linjen på bifogad karta, bilaga 2
<i>Areal</i>	Ca 37 hektar
<i>Berörda fastighet och markägare</i>	Buttle Änge 1:10. Ägare: Anders Thunegard (andel ½) och Olof Thunegard (andel ½), Väte Stora Tune 527, 623 78 Klintehamn. Buttle Änge 1:7. Ägare: Stig Ungelheim, Buttle Buttlegårda 103, 622 48 Romakloster.
<i>Förvaltare</i>	Länsstyrelsen i Gotlands län

## Syftet med reservatet

är att bevara en blandsumpskog med stort inslag av asp och senvuxna träd samt en värdefull kryptogamflora.

## Skälen för beslutet

Rongärde är ett sumpskogsområde med ovanligt stort inslag av lövträd. Skogen domineras av asp, björk, gran och tall, men här finns också gott om ädellövträd som ek och ask. Inom området finns rikligt med död ved.

I nyckelbiotopinventeringen har identifierats fyra nyckelbiotoper med en sammanlagd areal av ca 25 hektar.

I Länsstyrelsens inventering av Gotlands lövmarker har Rongärde identifierats som ett kärnområde för lövträdsanknuten biologisk mångfald.

Den lövrika strukturen, med ökande mängder död ved, är en gynnsam livsmiljö för insekter och fåglar.

Området är i Länsstyrelsens strategi för formellt skydd av skog (2006) utpekad som särskilt skyddsvärt.

## Föreskrifter

För att trygga syftet med Rongärde naturreservat beslutar Länsstyrelsen, med stöd av 7 kap 5, 6 och 30 §§ miljöbalken att nedan angivna föreskrifter skall gälla för naturreservatet.

### *Föreskrifter enligt 7 kap 5 § miljöbalken om inskränkningar i rätten för ägare och innehavare av särskild rätt till fastighet att använda mark- och vattenområden inom reservatet*

Utöver vad som gäller enligt annan lagstiftning är det förbjudet att:

- gräva, schakta, fylla ut eller på annat sätt skada mark,
- dika eller dämna,
- uppföra byggnad eller anläggning,
- dra fram mark- eller luftledning,
- anlägga väg eller stig,
- avverka eller på annat sätt skada levande eller dött träd. Den gamla banvallen får dock hållas öppen,
- bortföra död ved,

- tillföra växtnäringsämne eller kemiskt bekämpningsmedel,
- anordna upplag,
- föra motordrivet fordon annat än på den gamla järnvägsbanken.

Utan hinder av ovanstående föreskrifter får förvaltaren vidta de skötselåtgärder som anges i bifogade skötselplan (bilaga 3).

***Föreskrifter enligt 7 kap 6 § miljöbalken om förpliktelser för ägare och innehavare av särskild rätt att tåla visst intrång***

Ägare och innehavare av särskild rätt förpliktas att tåla att följande anordningar utförs och åtgärder vidtas för att tillgodose syftet med reservatet:

- Markering av reservatsgränsen.
- Uppsättande av skyltar med information om reservatet.
- Skogliga åtgärder i enlighet med skötselplanen.

***Föreskrifter enligt 7 kap 30 § miljöbalken om allmänhetens rätt att färdas och vistas inom naturreservatet samt om ordningen i övrigt***

Utöver vad som gäller enligt annan lagstiftning är det förbjudet att:

- bryta kvistar eller på annat sätt skada levande eller dött träd eller buske,
- plocka eller gräva upp växter,
- avsiktligt skada, döda eller samla in djur,
- göra upp eld.

## **Fastställelse av skötselplan**

Med stöd av 3 § förordningen om områdesskydd enligt miljöbalken m.m. fastställer Länsstyrelsen bifogad skötselplan, bilaga 3.

## **Redogörelse för ärendet**

Frågan om biotopskydd väcktes för en av nyckelbiotoperna i området hösten 1999. Ärendet övergick till att behandla bildande av ett naturreservat omfattande nyckelbiotoperna även på den östra sidan av den gamla banvallen.

Länsstyrelsen lät hösten 1999 Forum Fastighetsekonomi AB värdera den del av fastigheten Buttle Änge 1:10 som avsågs ingå i reservatet, och ett förslag till reservatsbeslut och skötselplan sändes ut på remiss den 19 oktober 2000. Därefter har förhandlingar förts med ägaren till fastigheten Buttle Änge 1:10. En över-

14.5.2008


511-3773-99

har förhandlingar förts med ägaren till fastigheten Buttle Änge 1:10. En överenskommelse om intrångsersättning med anledning av reservatets bildande träffades i mars 2008.

### Hur man överklagar

Detta beslut kan överklagas hos regeringen (se bilaga 4).

Beslut i detta ärende har fattats av landshövding Marianne Samuelsson. Naturvårdshandläggare Stellan Hedgren föredrog ärendet. I ärendets slutliga handläggning har även naturvårdshandläggare Arne Pettersson deltagit.



Marianne Samuelsson



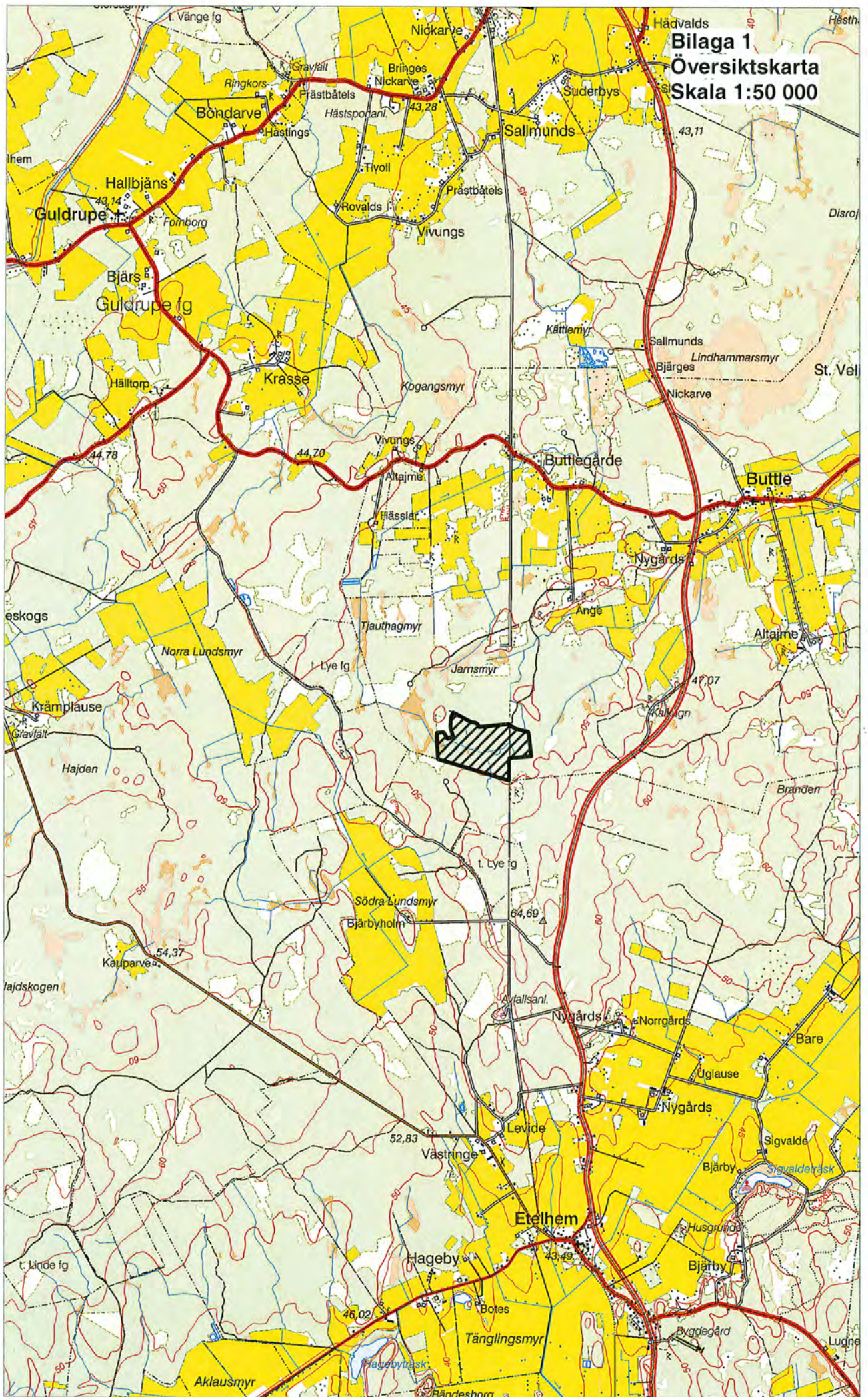
Stellan Hedgren

### Bilagor

1. Översiktskarta
2. Karta visande reservatets avgränsning
3. Skötselplan
4. Hur man överklagar

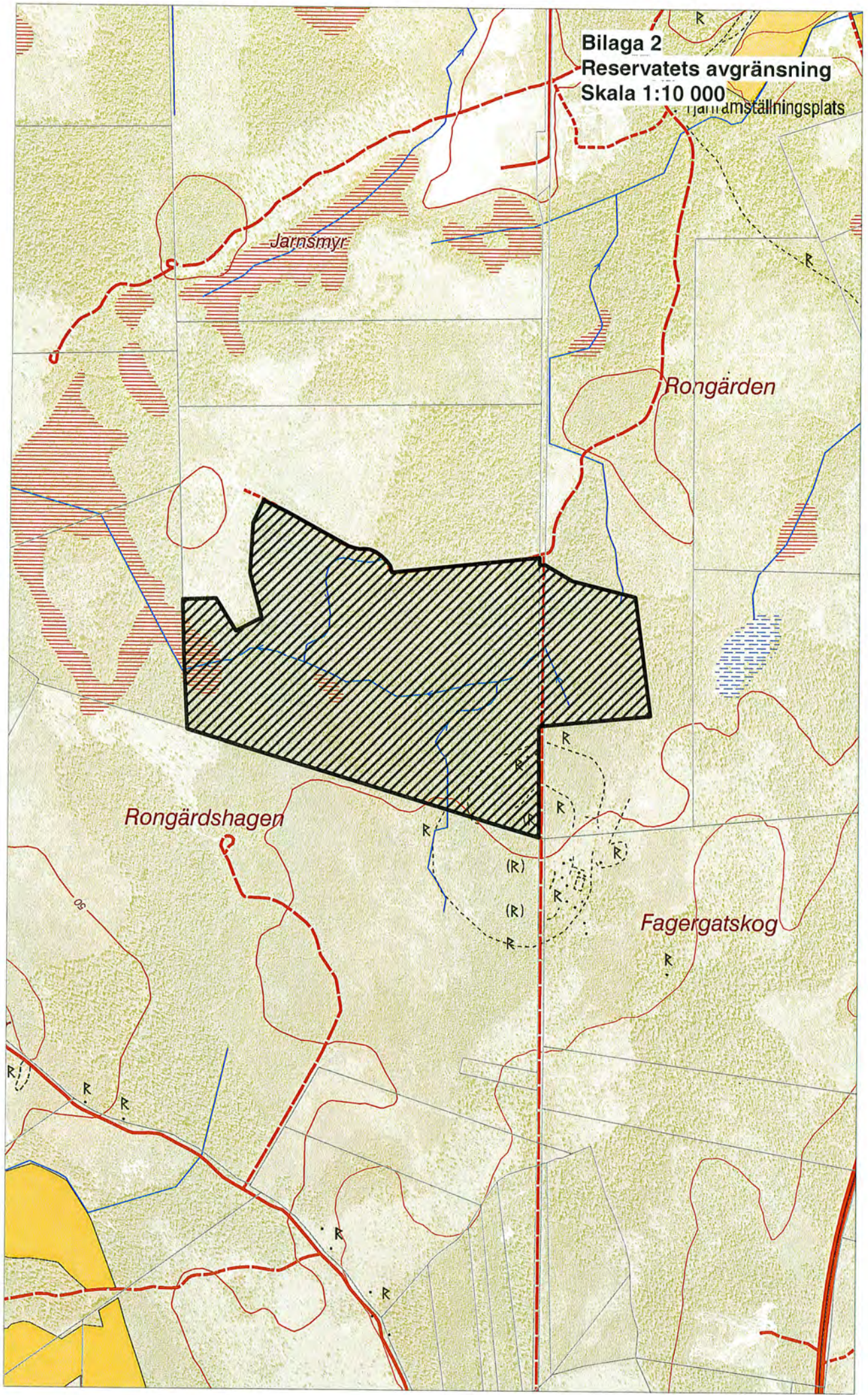


**Bilaga 1**  
**Översiktskarta**  
**Skala 1:50 000**





**Bilaga 2**  
**Reservatets avgränsning**  
**Skala 1:10 000**



Järnsmyr

Rongården

Rongårdshagen

Fagergatskog

Järnramställningsplats



## Skötselplan för naturreservatet Rongärde

### Beskrivning av området

#### Berggrund och jordarter

Berggrunden i området består till allra största delen av mägersten, en mjukare kalkbergart med hög lerhalt, som vittrat till förhållandevis bördiga jordar. I ett litet avsnitt finns hårdare kalksten. Ett fuktstråk går från öster till väster genom området, och längst i väster överlagras mägerln av torv.

#### Markanvändningshistorik och fornlämningar

Alldeles i sydost, på andra sidan den nuvarande sockengränsen, ligger ett område med sju husgrunder från järnåldern. Här har alltså legat en förhållandevis stor gård vid tiden kring Kristi födelse. Vid den tiden var den nuvarande sumpskogen med största säkerhet en fodermark, troligen hävdad med slätter. Gården har sannolikt övergivits under folkvandringstid, kanske under 500-talet e. Kr., och området har då kommit att hamna på gränsen mellan två socknar, så långt som möjligt från kyrkorna. Den geometriska kartan från omkring år 1700 visar att marken senare har kommit att utnyttjas för utmarksbete.

Av flygfotografiet i ekonomiska kartbladet från 1930-talet kan man utläsa att fuktstråket i den mittersta delen av området ännu vid den tiden var öppen gräsmark. Det stora behovet av ved under 1940-talet gjorde att området höggs igenom, främst på björk men även på andra trädslag. Delvis berodde detta också på att järnvägen gick tvärs genom området då. Senare, på 1950-talet, dikades markerna ut för att förbättra trädförnyringen, och genom området löper flera diken.

Runt omkring husgrundsområdet går rester av hägnader, stensträngar, i stora ringar. En del av dessa ligger inom naturreservatet. Några andra fornlämningar är inte registrerade.

#### Växtlighet och djurliv

Skogen är i huvudsak sammansatt av gran, tall, asp, björk, ask och ek. De flesta träd är under 100 år gamla, men här finns ändå en del äldre, senvuxna

14.5.2008

Dnr 511-3773-99

träd. Nära den norra kanten reser sig en riktigt grov gammal tall över kron-taket. Marken står delvis under vatten under vår och försommar, och många av träden står på socklar. Utdikningen har förändrat skogssammansättningen till granens fördel. Med åren har diket blivit allt mindre effektivt, och marken återfår sakta sin gamla vattenregim. Död ved förekommer rikligt både i form av stående döda träd och kullfallna stammar.

Det fuktiga lokalklimatet, tillsammans med ett visst ljusinsläpp, har skapat förutsättningar för en rik lavflora. På den rika barken hos ek, ask och asp växer arter som glansfläck, grå punktlav, havstulpanlav, korallblylav, oliv-klotterlav, rikfruktig blemlav, skriflav och den mycket sällsynta liten ädellav.

På barrträden finner man bland annat gammelgranslav och kattfotlav. Även mossor är rikt representerade. Bland arter som signalerar höga naturvärden märks blåmossa, fällmossa, krusig ulota, långfliksmossa, nålkvastmossa, platt fjädermossa, stor revmossa, skuggsprötmossa, stubbspretmossa och västlig hakmossa.

Kärlväxtfloran domineras av arter som vitsippa, blåbär, ekorrbär, ormbär, revlumner och olika pyrolaararter.

Inget aktivt skogsbruk har förekommit inom området under de senaste decennierna, med undantag för uttag av enstaka träd.

Djurlivet i området är inte undersökt.

### **Tillgänglighet**

Naturreservatet nås lättast från den gamla järnvägsbanken, som idag är en grusväg.

### **Anordningar för besökare**

Saknas idag.



14.5.2008

Dnr 511-3773-99



I Rongärde naturreservat utgörs skogen huvudsakligen av barrsumpskog med rikt inslag av lövträd. Många av träden står på socklar.





14.5.2008

Dnr 511-3773-99



Ovan: Aspbestånd i södra delen av reservatet. Nedan: Björk-dominerad lövskog i den centrala delen av reservatet.





# SKÖTSELPLAN

**Bilaga 3**

Sid 5 av 9

14.5.2008

Dnr 511-3773-99

14.5.2008

Dnr 511-3773-99



Grunt dike i den centrala delen av reservatet.



## Riktlinjer för den framtida skötseln av reservatet

### Förvaltning

Länsstyrelsen i Gotlands län skall svara för förvaltningen av reservatet.

### Markering av reservatets gräns

Reservatsgränsen skall utmärkas enligt svensk standard (SIS 03 15 22) och Naturvårdsverkets anvisningar (SNV:s handbok "Skyltar i naturskyddade områden", avsnitt 5). Gränsen mäts in av Lantmäteriet.

### Skötsel av mark och vatten

Det övergripande målet för reservatets skötsel är att låta skogen utvecklas fritt, utan negativa ingrepp.

### Skogen

#### *Kvalitetsmål*

- Andelen äldre träd i området ökar, jämfört med tillståndet enligt ÖSI.
- Andelen lövträd i området minskar inte, jämfört med tillståndet enligt lövmarksinventeringen.
- Andelen gran i området ökar inte i så hög grad att lövträdsbeståndet påverkas negativt.
- Mängden död ved i området ökar. En referensmätning bör utföras.
- Skogen skall inte sluta sig så mycket att ljusinsläpp saknas.
- Dikenas avvattande funktion minskar i betydelse.
- Populationerna av de lavar och mossor som nämns i beslutet utvecklas positivt.

#### *Skötselmål*

- Skogen skall i huvudsak lämnas för fri utveckling och inga avverkningar utföras.
- Om det i framtiden bedöms vara till fördel med ett visst uttag av gran för att gynna lövträden och skapa ljusinsläpp, skall detta utföras.
- Inga stående döda träd utöver utgallrad ungskog får avverkas eller ligande döda träd upparbetas eller bortföras.

14.5.2008

Dnr 511-3773-99

- De diken som förekommer i området lämnas orörda.
- Den gamla banvallen bör hållas öppen.

### **Tillgänglighet**

Man kommer lätt in i reservatet genom att köra den gamla banvallen som går tvärs igenom området.

### **Anordningar för besökare**

En parkeringsplats bör ställas i ordning, antingen i anslutning till den gamla banvallen eller invid traktorvägen längs den norra kanten av reservatet. Den stora tallen röjs fram, skyltställ och bänkar ställs upp. Enkla vägvisande skyltar sätts upp vid avtaget från banvallen och där banvallen möter vägen genom Buttle.

Armerad plastskylt i storlek A1 med information om reservatet framställs av Länsstyrelsen.

### **Tillsyn**

Länsstyrelsens ambulerande tillsynsman svarar för tillsynen av reservatet.

### **Dokumentation och uppföljning**

Uppföljning av genomförda åtgärder och skötsel mål skall ske en gång vart tionde år. Uppföljning skall då även ske av kvalitetsmål och områdets bevarandestatus. Dokumentation och övervakning skall ske i enlighet med det program som beskrivs i Naturvårdsverkets rapport "Uppföljning av Natura 2000 i Sverige".

### **Källor**

Gärdenfors, U. (red.) 2005. Rödlistade arter i Sverige 2005. – ArtData-banken, SLU.

Johansson, P. 2000. Gotlands lövmarker. – Länsstyrelsen i Gotlands län.

Länsstyrelsen i Gotlands län. 2006. Strategi för formellt skydd av skog i Gotlands län.

Löfroth, M. (red.) 1997. Svenska naturtyper i det europeiska nätverket Natura 2000. – Naturvårdsverket.

Naturvårdsverket. 2003. Bildande och förvaltning av naturreservat. Handbok.



14.5.2008

Dnr 511-3773-99

- Naturvårdsverket. 2003. Att skylta skyddad natur – en vägledning om skyltar, foldrar, vägvisning, gränsmarkering och Internet.
- Naturvårdsverket. 2004. Uppföljning av Natura 2000 i Sverige. Uppföljning av habitat och arter i Habitatdirektivet samt arter i Fågeldirektivet.
- Skogsvårdsstyrelsen i Gotlands län. 1986. Översiktlig skogsinventering. Buttle socken.
- Thor, G. & Arvidsson, L. (red.) 1999. Rödlistade lavar i Sverige – Artfakta. ArtDatabanken, SLU.

## Bilaga 4

### Hur man överklagar hos regeringen

Om Ni är missnöjd med Länsstyrelsens beslut, kan Ni överklaga detta hos regeringen, Miljödepartementet.

Det gör Ni genom att i brev till regeringen

- tala om vilket beslut Ni överklagar, t.ex. genom att ange ärendets nummer (diarienumret) och
- redogöra för dels varför Ni menar att Länsstyrelsens beslut är felaktigt, dels hur Ni anser att beslutet skall ändras.

Ni undertecknar brevet, förtydligar namnteckningen och uppger postadress och telefonnummer.

Om Ni har handlingar eller annat som Ni anser stöder Er ståndpunkt, så bör Ni skicka med det.

Ni kan givetvis anlita ombud att sköta överklagandet åt Er.

Brevet skall lämnas/skickas till Länsstyrelsen och inte till regeringen.

Länsstyrelsens adress och telefonnummer är:

**Länsstyrelsen i Gotlands län**  
**621 85 Visby**  
**tel 0498-29 21 00**

Länsstyrelsen måste ha fått Ert brev *inom tre veckor från den dag Ni fick beslutet*, annars kan Ert överklagande inte tas upp.

Om något är oklart, så ring eller skriv till Länsstyrelsen.