



Enligt sändlista

Bildande av naturreservatet Salmbärshagen, Stenkyrka socken, Gotlands kommun

Uppgifter om naturreservatet

| | |
|-----------------------------|--|
| <i>Namn</i> | Salmbärshagen |
| <i>Kommun</i> | Gotland |
| <i>Socken</i> | Stenkyrka |
| <i>Läge</i> | Ca 2 km NO Stenkyrka kyrka och omedelbart norr om vägen Stenkyrka kyrka-Elinghems ödekyrka (se översiktskarta, bilaga 1) |
| <i>Kartblad</i> | Ekonomiska kartbladet 079 22 (07J 2c), Stenkyrka |
| <i>Gräns</i> | Mitten av den gula heldragna linjen på bifogad karta, bilaga 2 |
| <i>Area</i> | ca 31 hektar |
| <i>Fastigheter</i> | Stenkyrka Kyrkebys 1:2 Stenkyrka Prästgården 1:1 |
| <i>Markägare</i> | Svenska kyrkan, Visby stift |
| <i>Naturvårdsförvaltare</i> | Länsstyrelsen i Gotlands län |

13.11.2002

521-189-02

Beslut

Länsstyrelsen beslutar, med stöd av 7 kap 4 § miljöbalken, MB (1998:808) att förklara det på bifogade karta, bilaga 2, avgränsade området som naturreservat med de föreskrifter som anges nedan.

Naturreservatets namn skall vara *Salmbärshagen*

Huvudskålen för bildandet av reservatet är att bevara Gotlands troligen största bestånd av gamla, grova ekar och att genom röjningar och bete förbättra levnadsbetingelserna för den flora och fauna som är knuten till ekarna och de andra grövre lövträden (inom området har bl a påträffats ett flertal rödlistade trädväxande lavar).

I syftet med bildande av reservatet ingår även att bevara respektive återställa en gynnsam bevarande status för de två naturtyper - 6530 lövängar av fenno-skandisk typ och 9020 boreonemorala, äldre naturliga ädellövsskogar av fenno-skandisk typ med rik epifytflora – som legat till grund för att större delen av det aktuella området av regeringen föreslagits till det ekologiska nätverket Natura 2000.

Föreskrifter enligt 7 kap 5 § MB om inskränkningar i rätten för ägare och innehavare av särskild rätt till fastighet att använda mark- och vattenområden inom reservatet

Utöver vad som gäller enligt annan lagstiftning är det förbjudet att:

- uppföra byggnad eller anläggning,
- anlägga väg eller parkeringsplats,
- anlägga luft- eller markledning,
- anordna upplag,
- gräva, schakta, utfylla, spränga eller på annat sätt skada mark,
- avverka eller på annat sätt skada levande eller döda träd eller buskar eller att ta bort på marken liggande döda träd,
- plantera träd, buskar eller andra växter,
- tillföra växtnäringämne eller använda kemiskt bekämpningsmedel,
- föra motordrivet fordon.

Utan hinder av ovanstående föreskrifter får naturvårdsförvaltaren vidta de skötselåtgärder som anges i bifogade skötselplan (bilaga 5).

13.11.2002

521-189-02

Med stöd av 7 kap 6 § MB förpliktas ägare och innehavare av särskild rätt till fastighet inom naturreservatet att tåla att

- Anordningar för utmärkning av och information om reservatet.
- Anordnande av betesdrift i enlighet med bifogad skötselplan. Skötseln innefattar, förutom hållande av betesdjur i området, även uppsättande och underhåll av stängsel och vattningsanordningar.
- Avverkningar, gallringar och röjningar i enlighet med bifogad skötselplan (bilaga 5).

Föreskrifter enligt 7 kap 30 § MB om rätten att färdas och vistas inom reservatet samt om ordningen i övrigt inom området

Utöver vad som gäller enligt annan lagstiftning är det förbjudet att

- bryta kvistar eller grenar eller på annat sätt skada levande eller döda träd eller buskar,
- samla in insekter eller andra ryggradslösa djur,
- göra upp eld,
- föra motordrivet fordon utom på vägen fram till parkeringsplatsen väster om Ekebysänget.

Ovanstående föreskrifter skall inte utgöra hinder för naturvårdsförvaltaren att genomföra eller upphandla den skötsel som skall genomföras enligt till beslutet hörande skötselplan (bilaga 5).

Med stöd av 3 § förordningen (1998:1252) om områdesskydd enligt miljöbalken fastställer Länsstyrelsen de mål och riktlinjer som framgår av den till beslutet hörande skötselplanen (bilaga 5).

Naturvårdsförvaltare för reservatet skall vara Länsstyrelsen i Gotlands län.

Beskrivning av området

Landarealens fördelning på naturtyper

| | |
|--|-------------|
| Produktiv skogsmark (lövskogsdominerad): | 24,7 hektar |
| Substratdominerad mark (hällmark): | 0,9 hektar |
| Slätterhävddad ängsmark: | 1,8 hektar |
| Betad f d åker: | 3,4 hektar |

Geologi

Inom nästan hela reservatet täcks berggrunden av moränmargel. I det nordvästra hörnet är dock jordtäcket tunt, och där går också berggrunden ställvis i dagen. Längst upp i det nordöstra hörnet finns en bildning av kärrtorv, ett resultat av att där tidigare har funnits en vät. Området uppvisar endast små höjdskillnader, men i den västra delen kan det skönjas en svacka.

Växtlighet

Salmbärshagen upptas till största delen av slutna lövskog och innehåller stora botaniska värden, framför allt vad gäller kryptogamfloran. Skogen är av skiftande karaktär beroende dels på skillnader i tidigare markutnyttjande, dels på senare skogsbruk. I området finns gott om lågor och stubbar, både högstubbar från naturligt fällda träd och lågstubbar från tidigare avverkningar.

Kring de tre granplanteringarna (se skötselplanens avsnitt 1.1) bildar uppslag av framför allt ask och hassel täta buskage, men annars är undervegetationen mestadels relativt gles. Ask är det dominerande lövträdslaget, och där det tidigare har varit ängsmark bär flera av askarna spår av klappning.

Ett markant inslag i trädfloren är de gamla och högväxta ekarna som är spridda över nästan hela området. Ekbeståndet, som består av flera hundra ekar med en brösthöjdsdiameter över 60 cm och ett tiotal med en brösthöjdsdiameter över 1 m, saknar motsvarighet på Gotland. På ekarna växer ofta gulpudrad spiklav och stor sönderfallslav, två sällsynta arter som är knutna till gammal ek.

Buskskiktet är ställvis tätt och domineras av hassel och rundhagtorn, men även brakved och skogskornell är allmänt spridda.

Vanliga arter i fältskiktet är ramslök, lundelm, skogsstarr, skogsnäva, blåhallon (= salmbär!), vårärt och ängskovall. Ställvis är lundslok, älggräs och underviol allmänna, och här och var växer vippärt och skogsknipprot.

13.11.2002

521-189-02

Ask föryngrar sig rikligt i hela området, medan eken föryngrar sig främst i ljusluckor kring granplanteringarna och i kanten av hållmarken i nordväst. På flera ställen föryngrar sig också gran framgångsrikt.

Längst i söder ligger det hävdade Ekebysänget (område **A** på kartan, bilaga 3). Det är ett knappt två hektar stort änge i vilket trädskiktet domineras av ek och ask. Karaktären är sluten, och marken är frisk till fuktig. Växter som skogsnäva, älggräs och ängskovall är vanliga. I de öppnare partierna växer mer representativa ängsväxter som nattviol, svinrot, klasefibbla och slätterfibbla.

Ekebysänget omges i norr och i öster av före detta ängsmark (område **B** på kartan, bilaga 3) som nu är på väg att utvecklas mot lövskog. Det finns flera grova björkar i området, men de dominerande trädslagen är ask och ek. Här sker också en viss föryngring av ek. Buskskiktet domineras av hassel och hagtorn. Längs den körväg som löper genom området finns den tidigare ängsfloran delvis kvar men är i övrigt ersatt av lundväxter som lundelm, skogsstarr, skogsnäva och vårärt.

Området hyser flera rödlistade epifytiska lavar (inom området har totalt påträffats ett drygt 20-tal arter rödlistade lavar). På flera askbaser växer t ex askvårtlav, *Pyrenula nitidella*, som är mycket sällsynt i Sverige. Arten kräver relativt slutna lövskogar med stabilt mikroklimat. Salmbärshagen hyser troligen den näst största förekomsten i landet. (Den största finns i Dalby söderskog nationalpark i Skåne.)

Svackan i den västra delen av reservatet är fuktig, och trots ett äldre dike i den östra delen, har skogen behållit sin karaktär av sumpskog (område **C** på kartan, bilaga 3). Ask, asp, björk, ek och gran dominerar trädskiktet, och kring trädbaserna finns välutvecklade socklar. Det finns här flera grova ekar och ekhögstubbar, något som är ovanligt i sumpskogar. I området finner man en rik mossflora med flera arter som är ovanliga på Gotland, t ex stor thujamossa och platt fjädermossa.

Längst i nordväst finns ett öppet parti (område **D** på kartan, bilaga 3) som helt avviker från resten av området. På flera ställen går kalkhällen i dagen, och träd- och buskskiktet utgörs av enar och låga krattekar med stort inslag av ask, slån och rosor. Det finns också enstaka aplar, och på flera av dessa, liksom på flera av askarna och ekarna, växer lunglav. Floran är torrängsartad med arter som backlök, flentimotej, stor fetknopp, jungfrulin, axveronika, slätterfibbla och korskovall, den sistnämnda en art som är sällsynt på Gotland. I den östra delen finns en liten älväxingfuktäng. Som en följd av att området länge har varit obetat växer de öppna partierna långsamt igen med ask, oxbär, rosor, slån och en.

13.11.2002

521-189-02

I reservatet ingår tre mindre områden med åkermark (områden markerade med C på kartan, bilaga 3). Dessa områden betas numera.

Djurliv

Sedan 1996 har Gotlands Entomologiska Förening bedrivit viss insamling av insekter i Salmbärshagen. Några andra specialstudier av faunan i Salmbärshagen har dock ej skett. De gamla, grova ekarna och förekomsten av lågor och stubbar torde dock ha stor betydelse för den lägre faunan.

Fåglar som är noterade i området under häckningstid och som kan antas häcka i Salmbärshagen är bl a större hackspett, ringduva, taltrast, nötväcka och domherre.

Markanvändningshistoria

Vid början av 1700-talet var området uppsplittrat i flera små skiften, och ängsmark var det dominerande markslaget (se karta, bilaga 4). De största ängsskiftena var troligen ganska öppna och dominerades av ek och hassel, medan det som i dag utgör det hävdade Ekebysänget var "skogslupet" med ek, ask, hassel, gran och tall.

Den västra delen av området var hagmark med gran, tall och en. På Broungs mark, dvs det södra hagmarksskiftet, hade skogen troligen ställvis karaktär av gammelskog. I kommentarerna till skattningskartan från år 1700 beskrivs hagen vara "beväxt med stor gran, fur, ene och förfallen skog".

Markanvändningen i området fortsatte i stort sett på samma sätt under 1800-talet, men kyrkans ängsmark lades troligen om till betesmark. Det saknas kartor över kyrkans marker från Storskiftet 1813, men i Laga skifteshandlingarna från 1890-talet beskrivs skiftet som odlingsmark och bär namnet Salmbärshagen. Namnet användes också för de äldre hagarna, och Salmbärshagen utgjorde då en stor del av området (se karta, bilaga 4). Vid Laga skiftet delades området mellan två fastigheter: Prästgården och Kyrkebys. Den norra åkern tillkom någon gång under 1800-talet.

Under 1900-talet har hävden efterhand minskat. Fram till 1940-talet betades området av omkring ett dussin mjölkkor och ibland några hästar. Ängsmarken (områdena A och B i bilaga 3) hävdades genom årlig slåtter och vid extrema torrår klappades en del träd. På 1940-talet minskade djurantalet, och bara tre, fyra kor betade området till dess att betesdriften helt upphörde i början av 1980-talet. Ungefär samtidigt som betetrycket minskade, upphörde också

13.11.2002

521-189-02

slåttern i större delen av äng, och endast i den del som fortfarande slås fortsatte hävden.

Fornminnen

Det finns flera fornlämningar i området. I södra delen ligger en gammal husgrund och två malstenar, som är beväxta med lövträd och buskar. Där finns också en stensträng, som delvis löper parallellt med gränsen för det hävdade Ekebysänet. I det nordvästra hörnet finns en stensättning och ett stensträngssystem som överensstämmer ganska väl med gården Gardes ägo gränser i början av 1700-talet.

Redogörelse för ärendet

Den 2 maj 1975 inkom Stefan Haase och Helen Wahlström, Slite, till Länsstyrelsen med en skrivelse med en begäran om att Länsstyrelsen skulle inköpa de två nu aktuella skiftena eller avsätta området som naturreservat, detta för att bevara det värdefulla ekbeståndet.

I yttranden över ansökan tillstyrktes denna av Gotlands Naturvårdsförening, medan såväl Stiftsnämnden i Visby som Stenkyrka pastoratskyrkoråd motsatte sig en reservatsbildning.

Länsstyrelsens naturvårdsenhet har därefter under 1970- och 1980-talet haft upprepade underhandskontakter med stiftet för att diskutera skogsbruket i området.

Sommaren 1992 avsatte stiftet en nio hektar stor del av området som sk kyrkoreservat.

I mars 1993 upprättade Länsstyrelsen ett förslag till naturvårdsskötsel av fastigheterna Kyrkebys 1:2 och Prästgården 1:1. Förslaget översändes till Egendomsnämnden i Visby stift den 29 mars 1993.

Under sommaren och hösten 1993 fördes ytterligare diskussioner mellan Egendomsnämnden i Visby stift, diskussioner som resulterade i att egendomsnämnden den 25 januari 1994 beslutade dels att det aktuella skiftet borde behållas i kyrkans ägo, dels att det inte var motiverat att avsätta hela området som naturreservat.

Under våren 1994 utarbetade Länsstyrelsen ett förslag till naturreservatsförordnande för området och lät även Skogsvårdsstyrelsen utföra en värdering av skogsmarken inom området.

13.11.2002

521-189-02

I yttrandet över förslaget tillstyrktes detta av samtliga remissinstanser utom Visby stifts egendomsnämnd, som motsatte sig bildandet av ett naturreservat. Länsstyrelsen beslutade den 19 juni 1995, efter att ha besökt området tillsammans med företrädare för Egendomsnämnden, att uppdra åt dåvarande Skogsvårdsstyrelsen att upprätta en skötselplan för Salmbärshagen. I uppdraget angavs att ”planen skall beakta naturvårdshänsyn på ett sådant sätt att naturreservatsbildning inte behöver ifrågakomma”.

Egendomsnämnden beslutade den 31 oktober 1995, efter att ha noga övervägt ett av Skogsvårdsstyrelsen presenterat förslag dels att utvidga befintligt kyrkoreservat till att omfatta hela Salmbärshagen, dels att i övrigt framledes följa föreslagen skötselplan.

Mot ovan angivna bakgrund beslutade Länsstyrelsen den 6 november 1995 att avslå ovan redovisad framställan från Stefan Haase och Helen Wahlström att skydda området. Det dåvarande reservatsärendet avslutades därmed.

Den 14 januari 2002 inkom en ansökan till Länsstyrelsen från Visby stift om bidrag till naturvårdsåtgärder och åtgärder för ökad tillgänglighet för allmänheten i Salmbärshagen, och den 24 januari 2002 beslutade regeringen att föreslå området (område SE0340136) till det europeiska ekologiska nätverket Natura 2000, och att det alltså skall väljas ut som område av intresse för gemenskapen.

Med anledning av detta liksom mot bakgrund av upprepade uppmaningar från Gotlands Entomologiska Förening återupptog Länsstyrelsen förhandlingarna med kyrkan om ett eventuellt naturreservatsförordnande för Salmbärshagen, och i april 2002 lät Länsstyrelsen värdera de aktuella fastigheterna.

Överenskommelse med kyrkan om inträngsersättning träffades i oktober 2002.

Hur man överklagar

Detta beslut kan överklagas hos regeringen, Miljödepartementet. Det gör Ni genom att i brev till regeringen

- tala om vilket beslut Ni överklagar, t ex genom att ange ärendets diarienummer och
- redogöra för dels varför Ni menar att Länsstyrelsens beslut är felaktigt, dels hur Ni anser att beslutet skall ändras.

Ni undertecknar brevet, förtydligar namnteckningen och uppger postadress och telefonnummer. Om Ni har handlingar eller annat som Ni anser stöder Er

13.11.2002

521-189-02

ständpunkt, så bör Ni skicka med det. Ni kan givetvis anlita ombud att sköta överklagandet åt Er.

Brevet skall lämnas/skickas till Länsstyrelsen (adress: Länsstyrelsen i Gotlands län, 621 85 Visby) och inte till regeringen.

Länsstyrelsen måste ha fått Ert brev *inom tre veckor från den dag Ni fick beslutet*, annars kan Ert överklagande inte tas upp.

Beslut i detta ärende har fattats av landshövding Lillemor Arvidsson. I den slutliga handläggningen har medverkat chefen för livsmiljöenheten Lennart Edlund och tillförordnade naturvårdsdirektören Stellan Hedgren, föredragande.

Lillemor Arvidsson

Stellan Hedgren

Bilagor

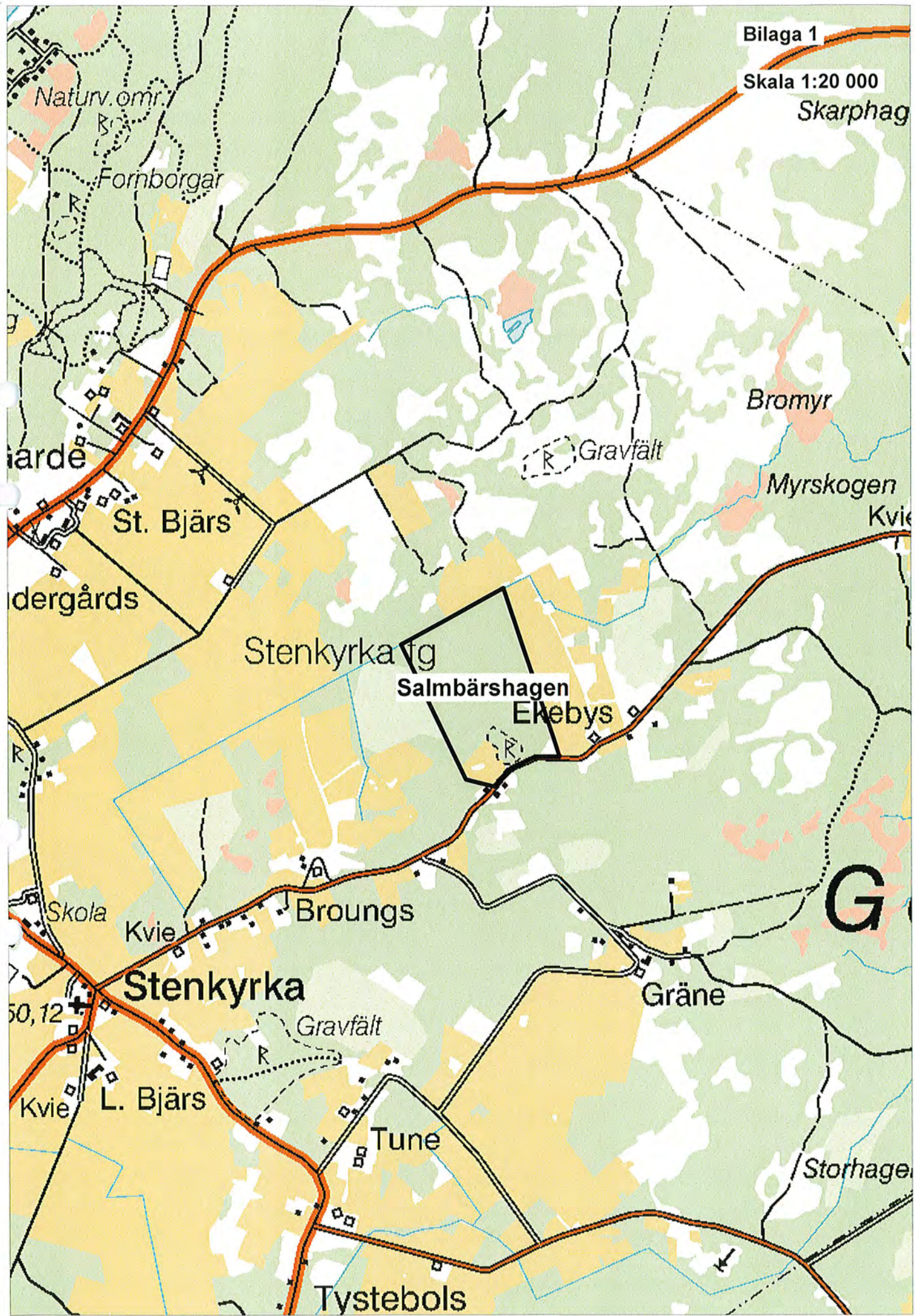
1. Översiktskarta
2. Karta visande reservatets avgränsning
3. Karta till beskrivningen av områdets vegetation
4. Karta visande markanvändningen ca år 1700 (utsnitt ur skattdrägningskartan över Stenkyrka socken)

5. Skötselplan

Bilaga 1

Skala 1:20 000

Skarphag



Naturv. omr.

Bj

Fornborgar

gårde

St. Bjärs

dergårds

Stenkyrka

Salmbärshagen

Ekebys

Bromyr

Myrskogen

Kvie

Skola

Kvie

Broungs

Stenkyrka

50,12

Gravfält

Kvie

L. Bjärs

Tune

Gräne

G

Tystebols

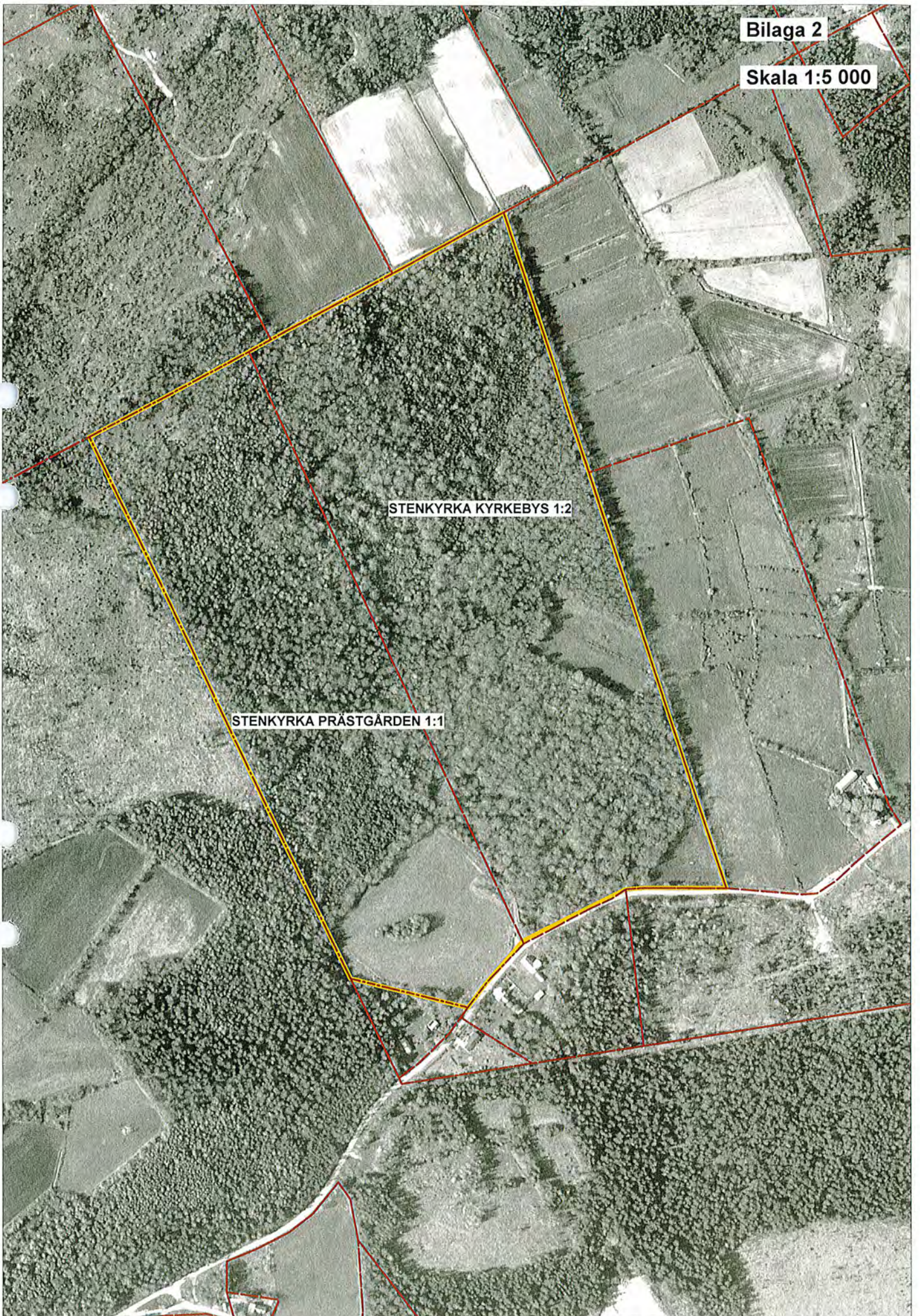
Storhage

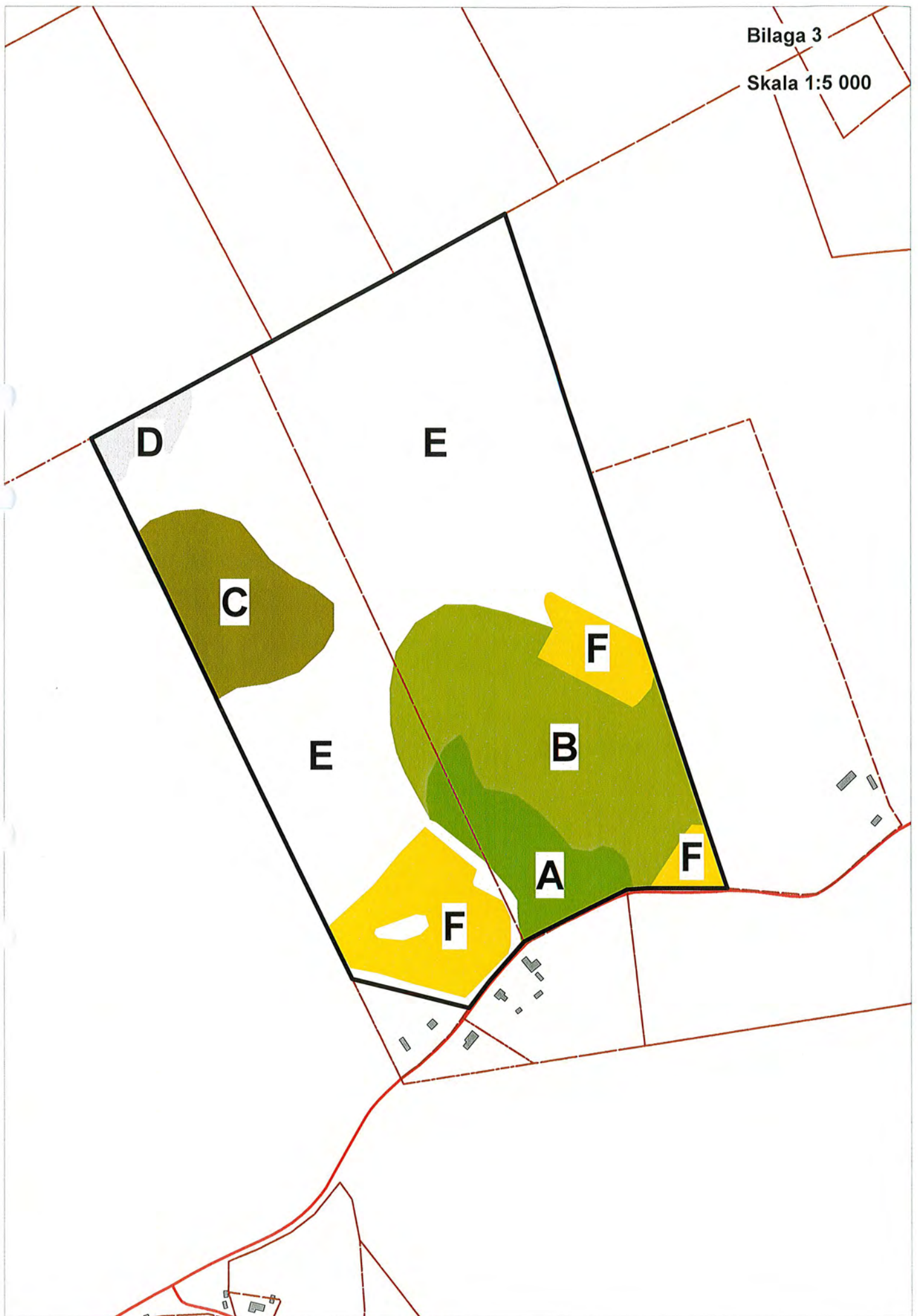
Bilaga 2

Skala 1:5 000

STENKYRKA KYRKEBYS 1:2

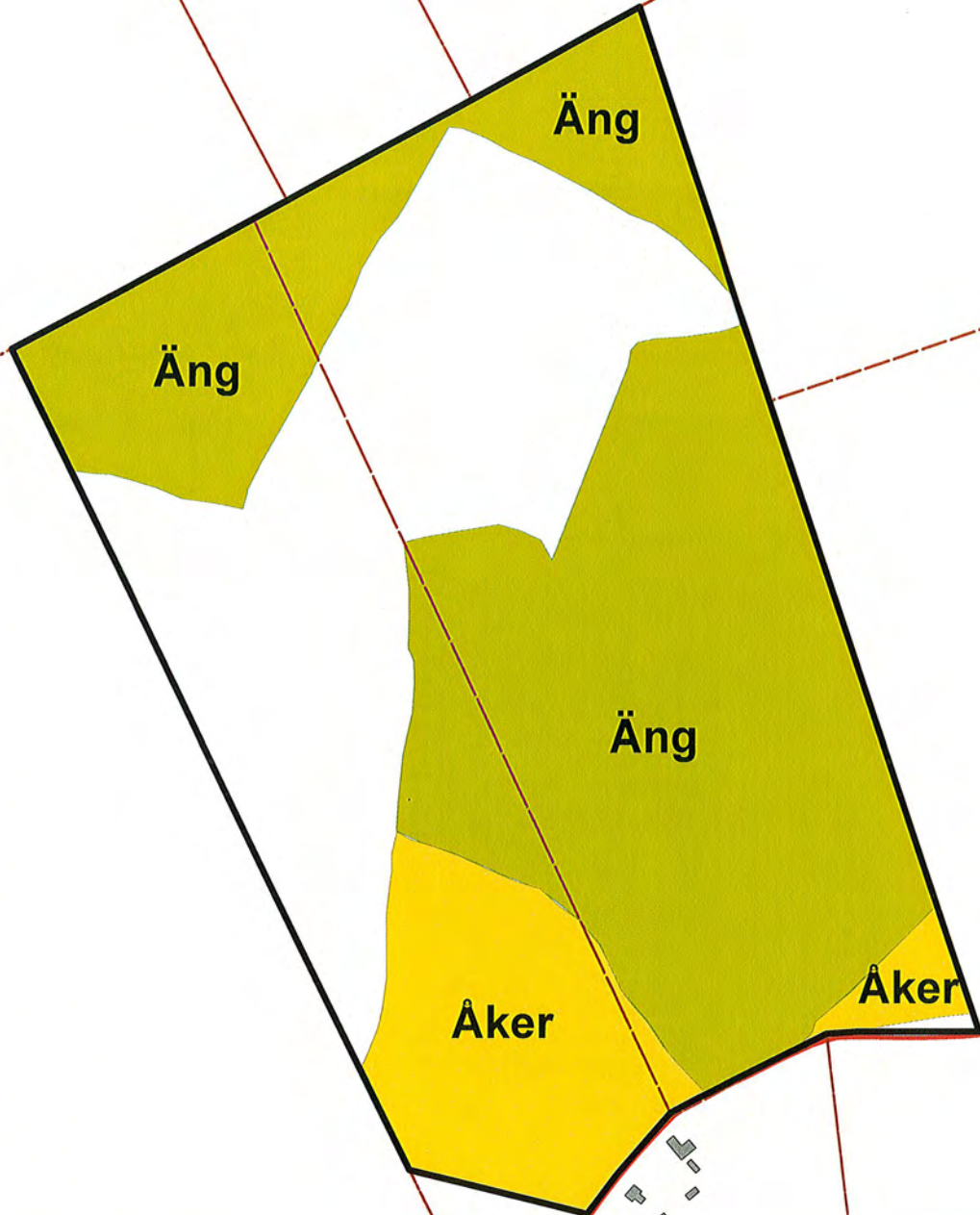
STENKYRKA PRÄSTGÅRDEN 1:1





Bilaga 4

Markanvändning
Salmbärshagen år 1700



Skötselplan för naturreservatet Salmbärshagen

Innehåll

I Nuvarande förhållanden

- 1 Markanvändning
- 2 Tillgänglighet
- 3 Anordningar för besökare

II Riktlinjer för den framtida skötseln av reservatet

- 1 Naturvårdsförvaltning
- 2 Markering av reservatets gräns
- 3 Tillgänglighet
- 4 Anordningar för besökare
- 5 Skötsel av området
- 6 Tillsyn
- 7 Uppföljning av resultatet av skötseln

III Källor

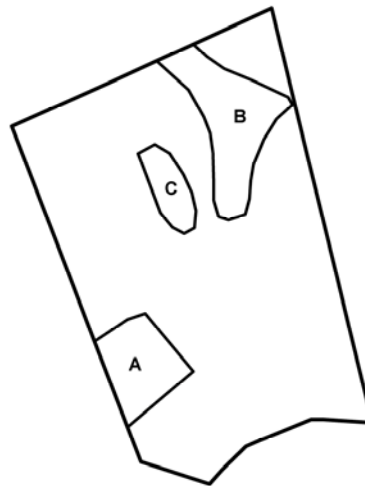
I Nuvarande förhållanden

1 Markanvändning

1.1 Skogsbruk

Närmare 80% av reservatet upptas av produktiv skogsmark som helt domineras av lövskog (ca 70% varav 35% ek). Det totala virkesförrådet har av Forum Fastighetsekonomi AB, som på Länsstyrelsens uppdrag har värderat aktuella fastigheter, beräknats till 3 060 m³sk, vilket motsvarar 124 m³sk/hektar.

Under 1950-talet förekom plockhuggning av gammal gran och en del ek. Under slutet av 1960-talet och början av 1970-talet företogs en del avverkningar i området. Vid dessa avverkningar lämnades högväxta ekar kvar. På fastigheten Prästgården 1:1 planterades 1969 ett 1,9 hektar stort hygge (område A på kartan nedan) med gran. På Kyrkebys 1:2 finns två granplanteringar, en på 2,8 hektar som planterades 1974 och en på 1,2 hektar som planterades 1979 (område B respektive C på kartan) nedan. Planteringarna har aldrig gallrats. I början av 1980-talet planterades granplantor också utanför hyggena. Det skedde främst i området norr om den sydvästra åkern.



Under slutet av 1990-talet har genom kyrkans försorg vissa frihuggningar och röjningar skett dels i de centrala och östra delarna av området, dels inom område A på kartan ovan. Uppslag av lövsly har sedan dess gjort att vegetationen åter tätat påtagligt i dessa områden.

13.11.2002

521-189-02

1.2 *Jordbruk*

I reservatet ingår tre mindre åkrar som numera används som betesmark för nötkreatur.

1.3 *Ekebysänget*

Ekebysänget sköts sedan många år tillbaka av Stenkyrka Hembygdsförening, som under femårsperioden 2001-2005 erhåller för miljövänligt jordbruk, betesmarker och slätterängar (Länsstyrelsens beslut den 20 februari 2002).

I föreningens skötselåtagande ingår att utföra lövtäkt (klappning), slå delar av ängset med lie och att efterbeta ängset. För skötseln finns en av Länsstyrelsen upprättad åtgärdsplan daterad den 21 november 2000.

2 **Tillgänglighet**

I söder når reservatet ända fram till vägen Stenkyrka kyrka-Elinghems ödekyrka. I anslutning till den västra delen av Ekebysänget finns en parkeringsplats.

3 **Anordningar för besökare**

Ekebysänget ingår bland de närmare 200 natur- och kulturbesöksplatser som under åren 1988-90 ställdes i ordning för besökare genom Länsstyrelsens försorg. Vid parkeringsplatsen finns ett skyltställ med allmän information om ett gotländskt änge.

II Riktlinjer för den framtida förvaltningen av reservatet

1 Naturvårdsförvaltning

Länsstyrelsen i Gotlands län skall svara för naturvårdsförvaltningen av reservatet.

2 Markering av reservatets gräns

Reservatsgränsen skall utmärkas enligt svensk standard (SIS 03 15 22) och Naturvårdsverkets anvisningar (SNV:s handbok "Skyltar i naturskyddade områden", avsnitt 5).

3 Tillgänglighet

Eftersom tillgängligheten är god redan i dag, är någon ändring av nuvarande förhållanden inte aktuell. När de planerade röjningarna om några år medfört att skogen blivit mer lättframkomlig, bör en naturstig anläggas genom området.

4 Anordningar för besökare

Armerad plastskylt i storlek A1 med information om reservatet och dess naturvärden framställs av Länsstyrelsen. På skylten skall även anges att området är kyrkoreservat. Skylt sätts upp vid parkeringen samt på lämplig plats vid reservatets sydostgräns.

5 Skötsel av området

5.1 Övergripande mål

Det övergripande målet med reservatets skötsel är att bevara och gynna den fauna och flora som är knuten till gammal ädellövskog och speciellt då till de gamla grova ekarna. Ekebysänget skall dock även fortsättningsvis skötas på traditionellt sätt som slåttermark.

13.11.2002

521-189-02

5.2 Generella riktlinjer och åtgärder

5.2.1 Ekebysänget (område A på kartan bilaga 3)

Området skall även fortsättningsvis skötas på traditionellt sätt som slättermark med fagning, slätter och efterbete. Vid behov, d v s då marken börjar att bli alltför kraftigt beskuggad, skall även röjning och klappning av ask ske.

Slåttern, som traditionellt skall utföras med skärande eller klippande redskap, d.v.s. med lie eller knivslätterbalk, bör under normala år ej ske förrän under senare hälften av juli eller början av augusti. För att främst ettåriga växter skall hinna fröa av sig, skall det avslagna höet ligga kvar på marken och torka i minst en vecka innan det transporteras bort. Höet bör dock inte ligga kvar i mer än några dagar utan att vändas.

Den brya som finns i den västligaste delen av ängset bör vid behov rensas.

5.2.2 Sumpskogen (område C på kartan bilaga 3)

Området lämnas för fri utveckling.

5.2.3 Övrig skogsmark utanför Ekebysänget (områdena B och E på kartan bilaga 3)

Det som återstår av granplanteringarna (se avsnitt 1.1 ovan) skall successivt avvecklas helt och naturligt ersättas av lövskog. Även de yngre granar som står utanför planteringarna tas bort. De enstaka äldre, större granar som finns i området kan dock lämnas kvar.

För att friställa de äldre lövträden – bland annat de gamla ekarna – kommer det även att krävas omfattande röjningar för att ta bort främst buskar och lövsly. Innan dessa röjningar påbörjas måste hela området stänglas in, och bete påbörjas med både får och nötkreatur, detta för att det skall vara möjligt att hålla de uppslag av lövsly och rotskott som oundvikligen kommer att bli följderna av röjningarna i schack. Röjningarna bör dessutom ske under en längre följd av år, detta för att betesdjuren skall hinna med att beta av lövslyet..

Vid röjningarna skall alla lågor och vindfällda träd lämnas kvar.

I samband med röjningarna skall grövre lövträdsgränar samlas ihop och läggas i högar inne i området för att gynna olika arter ved- och barklevande insekter. Övrigt röjningsavfall skall antingen brännas på plats eller transporteras ut ur området för att flisas, detta för att det på sikt skall bli lättare för betesdjuren att ta sig fram i området men också för att göra området mer tillgängligt för besökare (i dag är området bitvis synnerligen svårframkomligt).

13.11.2002

521-189-02

5.2.4 Hällmarken i NV (område D på kartan bilaga 3)

Röjning av träd och buskar skall utföras. Även detta område skall betas (tillsammans med skogsmarken).

5.2.5 Åkermarkerna (områdena F på kartan bilaga 3)

Bör även fortsättningsvis betas. Åkermarkerna skall dock hållas frånstängslade från lövskogen.

6 Tillsyn

Länsstyrelsens ambulerande tillsynsman svarar för tillsynen av reservatet.

7 Uppföljning av resultatet av skötseln

Inventering av vedlevande skalbaggar och marksvampar bör ske regelbundet.

III Källor

- Almgren, G., Ingelög, T., Ehnström, B. & Mörtlös, A. 1984. Ädellövskog. Ekologi och skötsel. – Skogsstyrelsen.
- Andersson, A. & Jacobson, R. 1984. Översiktlig naturinventering. Botanik. – Länsstyrelsen i Gotlands län.
- Bleckert, S. & Pettersson, R. 1997. Liv i skogen. En handledning i praktisk naturvård. – Södra.
- Burmeister, J. Ca 1700. Skattdokumentation över Stenkyrka socken.
- Croneborg, H. 2001. Gotländska ängar. En katalog över slättermarker i hävd på Gotland år 2001. – Länsstyrelsen i Gotlands län.
- Drakenberg, B., Ehnström, B., Liljelund, L.-E. & Österberg, K. 1991. Lövskogens naturvärden. – Naturvårdsverket.
- Ehnström, B. & Axelsson, R. 2002. Insektsnag i bark och ved. – ArtDatabanken.
- Ehnström, B. & Waldén, H. W. 1986. Faunavård i skogsbruket. Del 2, Den lägre faunan. – Skogsstyrelsen.
- Ekstam, U., Aronsson, M. & Forshed, N. 1988. Ängar. – LT:s förlag.
- Ekstam, U. & Forshed, N. 1996. Äldre fodermarker. – Naturvårdsverket.
- Gärdenfors, U. (red.) 2000. Rödlisterade arter i Sverige 2000. – Art Databanken.
- Hultengren, S., Pleijel, H. & Holmer, M. 1997. Ekjättar – historia, naturvärden och vård. – Naturcentrum.
- Johansson, P. 2000. Gotlands lövmarker. – Länsstyrelsen i Gotlands län.
- Kloth, J.-H. & Lovén, U. 2001. Gotlands natur. En reseguide. Andra upplagan. – Gotlands fornsal.
- Länsstyrelsen i Gotlands län. 1976. Inventering av ängs- och lövmarker.
- Länsstyrelsen i Gotlands län. 1984. Värdefull natur på Gotland.
- Länsstyrelsen i Gotlands län. 1992. Ängs- och hagmarker på Gotland. Del 2, Norra Gotland.
- Länsstyrelsen i Gotlands län. 2000. Områden av riksintresse för naturvård i Gotlands län enligt 3 kap 6 § miljöbalken.
- Löfgren, R. & Andersson, L. (red.) 2000. Sydsvenska lövskogar och andra lövbärande marker. – Naturvårdsverket, Rapport 5081.
- Naturvårdsverket. 1997. Svenska naturtyper i det europeiska nätverket Natura 2000.
- Nitare, J. (red.) 2000. Signalarter. Indikatorer på skyddsvärd skog. Flora över kryptogamer. – Skogsstyrelsen.
- Thor, G. & Arvidsson, L. (red.) 1999. Rödlisterade lavar i Sverige. Artfakta. – ArtDatabanken.