



Enligt sändlista

## Bildande av naturreservatet Själsöån, Väskinde socken, Gotlands kommun

### BESLUT

Med stöd av 7 kap. 4 § miljöbalken (1998:808) beslutar Länsstyrelsen att förklara det område som avgränsats med heldragen svart linje på bifogad karta, bilaga 2, som naturreservat. Reservatets gränser utmärks i fält.

Reservatets namn skall vara *Själsöån*.

### UPPGIFTER OM NATURRESERVATET

<i>Namn</i>	Själsöån
<i>Kommun</i>	Gotland
<i>Län</i>	Gotland
<i>Natura 2000-beteckning</i>	-
<i>Lägesbeskrivning</i>	Ca 4 km väster om Väskinde kyrka (se översiktskartan, bilaga 1)
<i>Ekonomiska kartblad</i>	06J9a
<i>Fastigheter och ägare</i>	Väskinde Stora Bläsnungs 1:26 Ägare: Gotlands kommun. Väskinde Lilla Bläsnungs 1:6 Ägare: Ann-Marie Strandängers (1/4), Själsövägen 14, 622 76 Visby Marina Strandängers (1/4), Tjelvarvägen 16, 621 46 Visby Zenita Strandängers (1/4), Själsövägen 16, 622 76 Visby

14.5.2008

Dnr 511-185-08

Camilla Strandängar (1/4), Själsövägen 13,  
622 76 Visby

*Areal*

Ca 4,5 hektar

*Förvaltare*

Länsstyrelsen i Gotlands län

### **SYFTET MED RESERVATET**

Syftet med bildandet av naturreservatet Själsöån är att skydda ett gotländskt vattendrag med dess omgivningar. Naturliga vattenståndsfuktuationer och beskuggningsgrad i närmiljö ska bibehållas och strukturer som död ved ska förekomma i gynnsam omfattning. Reservatet ska erbjuda en livsmiljö för den flora och fauna som hör till ett gotländskt vattendrag/bäck. Friluftsliv som grundar sig på allemansrätten ska kunna bedrivas i hela reservatet. Stigar och informationsskyltar i området ska ge besökare goda tillfällen att studera bäckens växt- och djurliv.

### **SKÄLEN FÖR BESLUTET**

Själsöån är Gotlands bäst dokumenterade vattendrag med avseende på havsöring *Salmo trutta*. Forskning från 1990-talet visade att de gotländska bäckarna har en unik funktion för havsöringens anpassningar från sött till salt vatten. Ån har även god förekomst av flodnejonöga *Lampetra fluviatilis* klassificerad enligt Artdatabanken som missgynnad (NT). Fiskevårdsinsatser i Själsöån har bedrivits sedan 1980-talet och ån har regelbundet elfiskats. Fiskeriverkets statusbedömning utifrån elfiskeregistret klassificerar Själsöån i högsta tillståndsklass.

En mindre klintkant sträcker sig i nord-sydlig riktning. Klinten utgör gräns för reservatet i öster och är ett naturligt vandringshinder för all fisk. Naturvärdena på land är främst knutna till området vid klintkanten. På flera ställen längs klinten strömmar vatten fram och skapar små källbäckar med en speciell och skyddsvärd flora. I det täta buskaget intill nedre ån är fågellivet mycket rikt med bl a övervintrande strömstare och kungsfiskare. Områdets värdekärna är dock i huvudsak bäckmiljön och de anadroma (havsvandrande) fiskarterna.

## RESERVATSFÖRESKRIFTER

Med stöd av 7 kap. 5, 6 och 30 §§ miljöbalken föreskriver Länsstyrelsen följande:

### *Föreskrifter enligt 7 kap 5 § miljöbalken om inskränkningar i rätten att använda mark- och vattenområden*

Det är förbjudet att inom reservatet

- uppföra byggnad eller anläggning,
- anlägga väg,
- dra fram mark- eller luftledning,
- anordna upplag,
- gräva, schakta, fylla ut, spränga eller på annat sätt skada mark,
- dika eller dämna,
- avverka eller utföra annan skogsvårdsåtgärd,
- upparbeta eller bortföra levande eller dött träd,
- tillföra växtnäringsämne eller använda kemiskt bekämpningsmedel,
- föra motordrivet fordon utanför vägar som markerats på kartan (bilaga 2).

Åtgärder som krävs för att underhålla enskild väg i området hindras inte av reservatsbildningen. Utan hinder av dessa föreskrifter får förvaltaren vidta eller låta vidta de skötselåtgärder som anges i bifogade skötselplan, bilaga 3.

### *Föreskrifter enligt 7 kap 6 § miljöbalken om förpliktelser för ägare och innehavare av särskild rätt till fastigheter att tåla visst intrång*

Ägare och innehavare av särskild rätt till fastighet inom naturreservatet skall tåla att följande anordningar utförs och att följande åtgärder vidtas:

- att reservatsgränsen röjs och markeras,
- att skyltar med information om reservatet sätts upp på anvisade platser enligt karta i skötselplan (bilaga 3),
- att vandringsled eller stig anläggs och/eller underhålls på fastigheten Stora Bläsnungs 1:26,
- att röjning, gallring eller nyplantering av skyddszon sker i enlighet med vad som anges i skötselplanen (bilaga 3),
- att undersökningar genomförs av områdets mark- och vattenförhållanden samt på djur- och växtliv.

***Föreskrifter enligt 7 kap 30 § miljöbalken om allmänhetens rätt att färdas och vistas inom naturreservatet samt om ordningen i övrigt***

Utöver vad som i övrigt gäller är det förbjudet att:

- skada levande eller dött träd eller buske,
- avsiktligt skada, döda eller samla in djur,
- göra upp öppen eld,
- föra motordrivna fordon utanför vägar som markerats på kartan (bilaga 2).

**FASTSTÄLLELSE AV SKÖTSELPLAN**

Med stöd av 3 § förordningen (1998:1252) om områdesskydd enligt miljöbalken m.m. fastställer Länsstyrelsen bifogad skötselplan, bilaga 3.


**ÄRENDETS BEREDNING**

Själsoåns värde som reproduktionslokal för havsöring har varit känt sedan lång tid och undersökningar på 1990-talet stärkte dess skyddsvärde. Senare inventeringar från 2006-07 visar att ån även är betydelsefull för mindre kända fiskarter. Med bakgrund av miljömålet "Levande sjöar & vattendrag" och uppdraget att öka andelen skyddade vattendragsmiljöer föreslogs Själsoån utgöra ett prioriterat skyddsobjekt. Närmiljöns naturvärden upptäcktes i samband med inventeringar 2006.

Den första kontakten med markägarna i området togs i april 2007.

Ett förslag till beslut om bildande av ett naturreservat utarbetades i oktober-november 2007 och skickades ut på remiss till markägarna i januari 2008. Fastigheten Lilla Bläsnungs 1:6 värderades av Forum Fastighetsekonomi AB i april 2008.

Beslut i detta ärende har fattats av landshövding Marianne Samuelsson. Vattenhandläggare Urban Pettersson föredrog ärendet.

  
Marianne Samuelsson

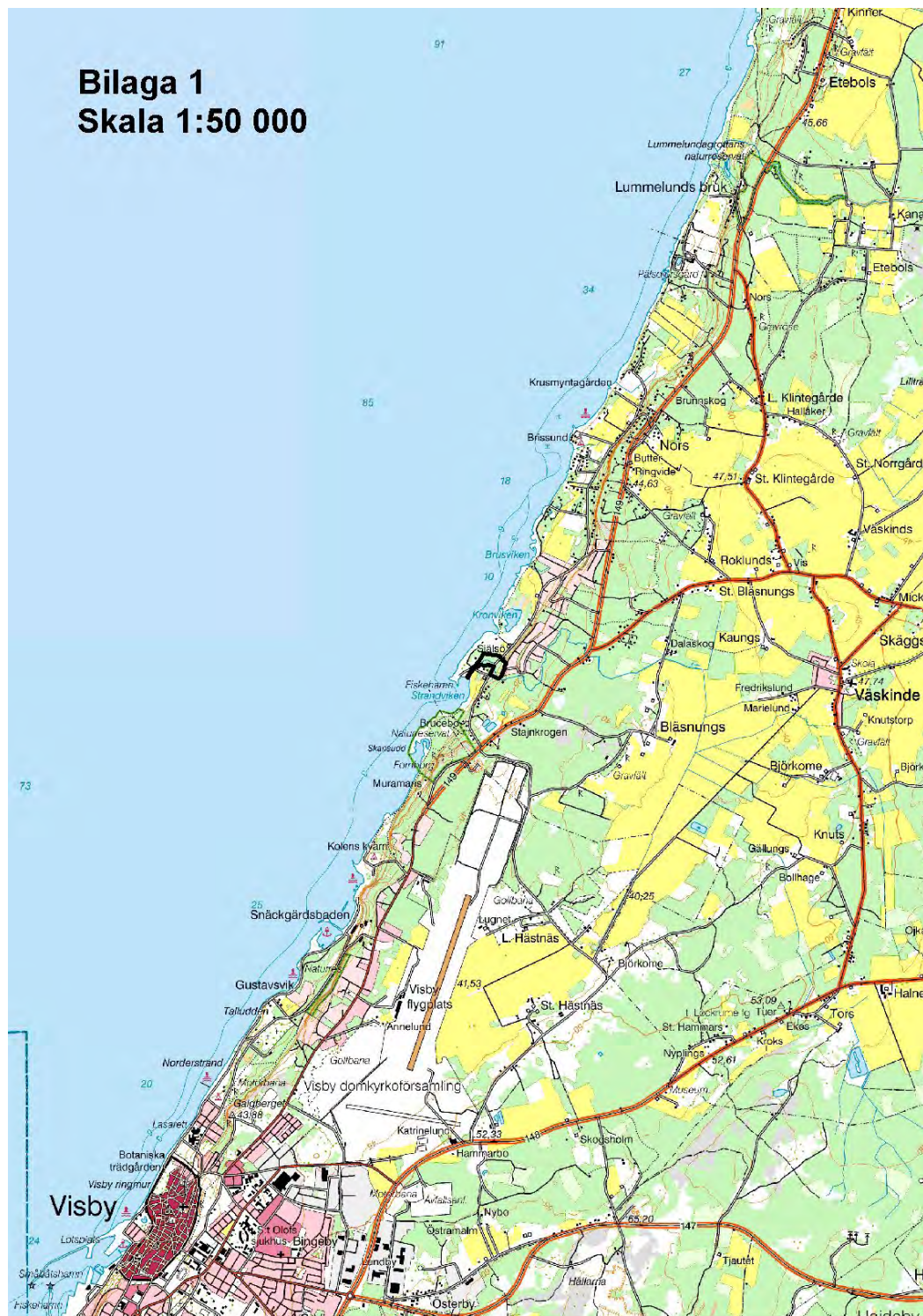
  
Urban Pettersson

**HUR MAN ÖVERKLAGAR**

Detta beslut kan överklagas hos regeringen.

**BILAGOR**

1. Översiktskarta
2. Reservatets avgränsning
3. Skötselplan
4. Hur man överklagar

**Bilaga 1**  
**Skala 1:50 000**



# Skötselplan

## för Själsöans naturreservat

### Beskrivning av området

#### Allmänt

Själsöån mynnar i havet ca 7 km norr om Visby och avvattnar bl a den utdikade Hästnäsmyren. Avrinningsområdet är ca 35 km<sup>2</sup> stort och markanvändningen domineras av jordbruk. Källflödena är belägna i skogsområdet mellan Bro och Hejdeby socken på ca 60 m ö h och hela vattendragets längd är endast ca 10 km. I de nedre delarna och nedströms landsväg 149 har vattendraget en relativt naturlig karaktär och ca 500 meter före mynningen finns en brant klintkant vilken bildar ett mindre vattenfall med tillhörande bäckravin.



Flygbild från 2007 över Själso naturreservat (gulmarkerat) med omgivning. Vägar i området har markerats i orange och fastighetsgränser i rött.

Fallet utgör ett naturligt vandringshinder för uppvandrande fisk och bidrar säsongvis till kraftiga vattenflöden. Vattendragets huvudsakliga värdebiotop är belägen nedanför vandringshindret. Åns bredd är här mellan 2- 3 meter och bottenmaterialet innehåller alla fraktioner från sand till block. Närmiljön på sträckans övre del utgörs i huvudsak av tallskog och i den nedre delen av yngre



lövskog och gles stugbebyggelse. Ån mynnar vid en betad strandäng nära Själsö fiskeläge och ån är här uträtad. Området korsas av två bilvägar och är mycket lättillgängligt.

## Historik

Namnet Själsö kommer ur ordet säl och den lilla halvön vid Själsö fiskeläge har helt omslutits av vatten och bildat ett skär i äldre tider. Markanvändningen i området bedöms i stort sett varit densamma under detta sekel (se karta). Skattläggningskartan från 1700-talet visar dock att både åker och ängsmark funnits inom reservatsområdet.



Föreslagna reservatsområde (svart) på 30-talskartan visar att vattendragets sträckning och markanvändningen i området är i stort densamma som idag.



Ett naturligt vandringshinder vid klintkanten hindrar all uppvandrande fisk i Själsoån. Vattenfall och forssträckor utgör sällsynta och skyddsvärda strukturer.

## Geologi och Hydrologi

Området ligger på revkalksten med ett tunt jordtäckte. En mindre klintkant sträcker sig i nord-sydlig riktning och utgör gräns för reservatet i öster. Den korta sträckan från klintkanten ut till havet karaktäriseras av en hög lutning (3 %) med gotländska mått och bidrar säsongsvist till kraftiga vattenflöden i åns nedre delar. Under stora delar av året råder dock vattenbrist och ån är då mer eller mindre torrlagd. I närområdet vid klintkanten finns flera mindre källflöden.

## Vegetation

Trädskiktet intill vattendraget domineras av tall. I de nedre delarna har ett tätt lövbuskage av vide, slån och skogstry brett ut sig. Växtligheten i ån är måttlig, främst bestående av bäckmärke och vattenmynta. I den övre delen vid vattenfallet domineras växtligheten i och intill bäcken av olika fuktkrävande mossor.

## Naturvärden

Själsöån och speciellt den korta sträckan nedströms klintkanten är länets bäst dokumenterade med avseende på havsöring. Fiskevårdsinsatser har bedrivits här sedan i början på 1980-talet och forskning kring havsöringens ekologi finns beskriven sedan tidigt 1990-tal. Fiskeriverkets statusbedömning utifrån elfiskeregistret klassificerar Själsöån i tillståndsklass 1 (högsta tillståndsklass).

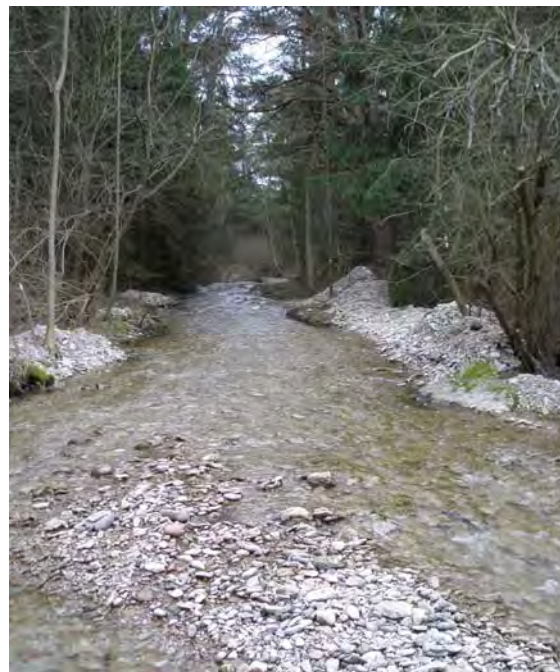
Havsöringen *Salmo trutta* vandrar från havet upp i bäckarnas strömmande sötvatten under lekperioden. Den huvudsakliga vandringen sker under hösten (okt -dec) och leken sker på grunda bottenar med grus eller sten. En öringshona kan producera tiotusentals romkorn och de kläcks påföljande vår. Efter kläckningen stannar ynglen normalt kvar i sin födelsebäck tills de är 1 till 2 år gamla. Uttorkningen av de gotländska bäckarna under sommaren har dock gjort att många öringar tvingas ut i havet under sitt första år, första gången beteendet observerades var just i Själsöån. Återvandringen till bäckarna för fortplantning sker vanligtvis efter minst två år i havet och till skillnad från laxen leker havsöringen flera gånger under sin livstid.

I ån finns även reproducerande flodnejonöga *Lampetra fluviatilis*, en ålliknande fisk som tillhör klassen rundmunnar, enligt Artdatabankens rödlista bedöms flodnejonögat som missgynnad (NT). Dess livscykel är komplicerad men avslutas med en lekvandring till vattendrag med lämpliga grusbottenar för reproduktion. Lekperioden infaller under sensvåren ofta i samma habitat som havsöringens. Flodnejonöga har observerats i Själsöån sedan mitten på 1990-talet.

Naturvärdena på land är främst knutna till området på och intill klintkanten. Det kalla grundvattnet som periodvis rinner ut under klintkanten ger upphov till en speciell och skyddsvärd växtlighet. Här växer den rödlistade ormbunken kalkbräken *Gymnocarpium robertianum* (VU). I det täta buskaget intill bäcken är fågellivet mycket rikt med bl a stationär strömstare, stenskvätta (NT) och kungsfiskare (VU).

14.5.2008

Dnr 511-185-08



OVAN: Stora mängder grus och sten kantar ån i den övre delen.

NEDAN: En promenadspång nära bäcken har ökat områdets tillgänglighet.



## Tillgänglighet

Själsoåns närhet till Visby gör området till ett populärt utflyktsmål. Ett naturvårdsprojekt har förbättrat åns tillgänglighet i form av gångstråk och handikappsanpassad ramp. Projektet ger möjlighet för fler människor att uppleva vattenmiljöer med höga naturvärden på nära håll. En reservatsbildning kan förväntas öka friluftslivet i området ytterligare. Flera vägar ansluter området och parkeringsplatser finns vid Själso fiskeläge.

## Byggnader och anläggningar

Det finns inga byggnader eller andra anläggningar inom området.

## Anordningar för besökare och information

För närvarande finns informationsskyltar gällande fiskebestämmelser i vattendrag och kustzonen vid en pumphusanläggning.

## **Plandel: Riktlinjer för den framtida skötseln av naturreservatet**

### **Förvaltning**

Länsstyrelsen i Gotlands län skall svara för förvaltningen av reservatet.

### **Markering av reservatets gräns**

Reservatsgränsen skall utmärkas enligt svensk standard (SIS 03 15 22) och Naturvårdsverkets anvisningar (Naturvårdsverkets handbok "Att skylta skyddad natur", s 88-101). Gränsmärkningen skall utföras av Lantmäterimyndigheten.

### **Bevarandeåtgärder**

#### **Allmän inriktning av skötseln**

Målet med den framtida skötseln är att skydda och bevara åns bestånd av havsöring och flodnejonöga. Tallskogen intill ån bör lämnas till fri utveckling för att förstärka naturskogskvaliteter såsom död ved och gamla träd. Vattenlevande arter gynnas i hög grad av att naturskogselement lämnas i vattnet och bäckens närmiljö.

#### **Konkreta skötselåtgärder**

- För fiskevården i Själsoån ansvarar Länsstyrelsen i samverkan med lokala fiskeföreningar, ex. Sportfiskarna Gotland och Gotlands Sportfiskeklubb. Fiskevården ska bedrivas enligt den åtgärdsplan för fiskevård i Gotlands län som upprättades 2007. Märkning och undersökning av lekvandrande havsöring som skett i Själsoån sedan 1992 ska fortgå.
- En skyddszon bör anläggas för att förbättra naturvärdet i den uträtade delen av ån. Skyddszonen görs förslagsvis av ett glest lågväxande träd/buskskikt.
- Utöver fiskevården i ån så lämnas närområdet tills vidare till fri utveckling. För att förhindra igenväxning och att tillgängligheten försämras i området kan ingrepp i buskskiktet bli nödvändigt.



OVAN: Karta över Själsoån med gränsdragning samt förslag på informationstavlor placering (röda punkter).

### **Tillgänglighet**

För närvarande är det inte aktuellt att ytterligare öka tillgängligheten till området.

### **Anordningar för besökare - information**

Besökaren skall få information om reservatets naturvärden och gällande bestämmelser inom reservatet. Informationstavlor sätts upp vid reservatsgränsen på minst två ställen som är markerade på kartan ovan. Armerad plastskylt i storlek A2 med information om reservatet tas fram av Länsstyrelsen.

### **Tillsyn**

Länsstyrelsens ambulerande tillsynsman svarar för tillsynen av reservatet.

### **Dokumentation och uppföljning**

Dokumentation och övervakning skall ske i enlighet med det program som beskrivs i Naturvårdsverkets rapport "Uppföljning av Natura 2000 i Sverige".

14.5.2008

Dnr 511-185-08

## Källor

- Järvi, T., K. Holmgren, J-F Rubin, E. Petersson, S. Lundberg, & C. Glimsäter. 1996. Newly-emerged *Salmo trutta* fry that migrate to the sea - An alternative choice of feeding habitat? *Nordic J. Freshw. Res.* 72: 52-62
- Landergren P. 2001. Sea trout *Salmo trutta* in small streams on Gotland; the coastal zone as a growth habitat for parr. Systemekologiska institutionen, Stockholm University.
- Länsstyrelsen i Gotlands län 2007. Inventering av flodnejonöga i gotländska vattendrag 2006. Rapport nr 2007:8
- Naturvårdsverket. 2003. Bildande och förvaltning av naturreservat. Handbok.
- Naturvårdsverket. 2003. Att skylta skyddad natur – en vägledning om skyltar, foldrar, vägvisning, gränsmarkering och Internet.
- Olsson, I., 1994. Gotländska ortnamn.