



Enligt sändlista

Bildande av naturreservatet Stenstugu skog, Kräklingbo socken, Gotlands kommun

BESLUT

Med stöd av 7 kap. 4 § miljöbalken (1998:808) beslutar Länsstyrelsen att förklara det område som avgränsats med heldragen svart linje på bifogade karta, bilaga 2, som naturreservat. Reservatets gränser utmärks i fält.

Reservatets namn skall vara *Stenstugu skog*.

UPPGIFTER OM NATURRESERVATET

<i>Namn</i>	Stenstugu skog
<i>Kommun</i>	Gotland
<i>Län</i>	Gotland
<i>Natura 2000-beteckning</i>	-
<i>Lägesbeskrivning</i>	Ca 3 km nordost om Kräklingbo kyrka (se översiktskartan, bilaga 1)
<i>Ekonomiska kartblad</i>	06Jf4
<i>Fastigheter och ägare</i>	Kräklingbo Stenstugu 1:2. Ägare: Naturvårdsverket 106 48 Stockholm
<i>Areal</i>	Ca 58 hektar
<i>Förvaltare</i>	Länsstyrelsen i Gotlands län

SYFTET MED RESERVATET

Syftet med bildandet av naturreservatet Stenstugu skog är att bevara ett naturskogsartat, delvis betespräglad skogsområde med höga skogliga naturvärden i ett gynnsamt tillstånd. Strukturer som död ved och gamla grova träd samt naturliga vattenståndsfluktuationer ska förekomma i gynnsam omfattning. Reservatet ska erbjuda en naturlig livsmiljö för den flora och fauna som är typisk för gotländska naturskogar. Friluftsliv som grundar sig på allemansrätten ska kunna bedrivas i hela reservatet, och besökare ska kunna se och uppleva områdets typiska livsmiljöer och arter.

SKÄLEN FÖR BESLUTET

Det aktuella skiftet domineras av gammal barrblandskog av mycket varierande karaktär. Området har under lång tid använts för extensivt bete och plockhuggning av ved och virke. När betet hade upphört, började skiftet växa igen och skogen sluta sig. På senare tid har den före detta markägaren tagit upp ett antal mindre hyggen vilka är de enda spåren av modern markanvändning inom skiftet. I övrigt har skogen under många år mer eller mindre lämnats orört vilket har lett till att den utvecklats mot en naturskog med grova träd och mycket död ved.

Sammantaget finns goda förutsättningar för en rik biologisk mångfald inom området. Variationen i trädålder, ståndortsindex och markfuktighet skapar en heterogen miljö med många ekologiska nischer även för arter som t.ex. kattfotslav, flattoppad klubbsvamp och granbarkgnagare, som ställer speciella krav på sin livsmiljö. Med stor sannolikhet föreligger även relativt lång trädkontinuitet, även om trädskiktet varit glesare under vissa tider. Områdets naturvärden är i hög grad knutna till trädskiktet. I den gamla skogen är trädskiktet olikåldrigt och luckigt och det finns gott om riktigt gamla träd (mellan 150 och ca 300 år). Naturskogsselement såsom lågor, hålträd, torrakor, torrträd, gamla spärrgreniga träd och rotvältor förekommer rikligt. Rikedomen av dessa substrat skapar gynnsamma förutsättningar för många olika organismer, bl.a. vedlevande insekter. Även själva marken är intressant ur naturvårdssynpunkt. Jordarten i området utgörs av mycket kalkrik, stenig moränmargel. Den kalkrika marken tillsammans med trädkontinuitet ger goda förutsättningar för sällsynta marksvampar. Ca 34 hektar (motsvarande knappt 65% av skogsmarken) klassas idag som skoglig värdekärna.

RESERVATSFÖRESKRIFTER

Med stöd av 7 kap. 5, 6 och 30 §§ miljöbalken föreskriver Länsstyrelsen följande:

Föreskrifter enligt 7 kap 5 § miljöbalken om inskränkningar i rätten att använda mark- och vattenområden

Det är förbjudet att inom reservatet

- uppföra byggnad eller anläggning,
- anlägga väg,
- dra fram mark- eller luftledning,
- anordna upplag,
- gräva, schakta, fylla ut, spränga eller på annat sätt skada mark,
- dika eller dämna,
- avverka eller utföra annan skogsvårdsåtgärd,
- upparbeta eller bortföra levande eller dött träd,
- tillföra växtnäringsämne eller använda kemiskt bekämpningsmedel,
- stödutfodra eventuella betesdjur,
- föra motordrivet fordon utanför den väg som markerats med brunstreckad linje på kartan (bilaga 2).

Åtgärder som krävs för att underhålla den befintliga kraftledningsgatan som markerats på kartan (bilaga 2) är tillåtna efter samråd med förvaltaren. Även åtgärder som krävs för att eventuellt gräva ner kraftledningen i den befintliga ledningsgatan är tillåtna efter samråd med förvaltaren. Åtgärder som krävs för att underhålla den befintliga infiltrationsanläggningen för avlopp enligt nyttjanderättsavtalet från den 15 september 2001 är tillåtna efter samråd med förvaltaren.

Utan hinder av dessa föreskrifter får förvaltaren vidta eller låta vidta de skötselåtgärder som anges i bifogad skötselplan, bilaga 3.

Föreskrifter enligt 7 kap 6 § miljöbalken om förpliktelser för ägare och innehavare av särskild rätt till fastigheter att tåla visst intrång

Ägare och innehavare av särskild rätt till fastighet inom naturreservatet skall tåla att följande anordningar utförs och att följande åtgärder vidtas:

- att reservatsgränsen röjs och markeras,
- att skyltar med information om reservatet sätts upp,
- att eventuellt vandringsled eller stig anläggs
- att eventuell röjning och gallring samt bete sker i enlighet med vad som anges i skötselplanen, bilaga 3,
- att undersökningar genomförs av områdets mark- och vattenförhållanden samt djur- och växtliv.

Föreskrifter enligt 7 kap 30 § miljöbalken om allmänhetens rätt att färdas och vistas inom naturreservatet samt om ordningen i övrigt

Utöver vad som i övrigt gäller är det förbjudet att:

- föra motordrivet fordon utanför den väg som markerats med brunstreckad linje på kartan (bilaga 2),
- skada levande eller dött träd eller buske,
- skada, plocka eller samla in växter eller växtdelar. Bär, matsvamp och blomplockning för eget behov är dock tillåtet.
- avsiktligt skada, döda eller samla in djur.

FASTSTÄLLELSE AV SKÖTSELPLAN

Med stöd av 3 § förordningen (1998:1252) om områdesskydd enligt miljöbalken m.m. fastställer Länsstyrelsen bifogad skötselplan, bilaga 3.

ÄRENDETS BEREDNING

Områdets naturvärden upptäcktes i samband med nyckelbiotopsinventeringen i september 2003. Kompletterande fältbesök och naturvärdesklassning genomfördes av Länsstyrelsepersonal under 2005 och 2006. Bedömning och inventering av områdets kulturvärden genomfördes av Länsstyrelsepersonal under våren 2007.

Första kontakter med dåvarande markägaren togs i november 2003. Efter markägarens död i augusti 2004 övergick området i september 2004 till Allmänna Arvsfonden. I april 2005 anhöll Naturvårdsverket till Kammarkollegiet om av-

stående och förvärv av området. I juli 2007 avstod Kammarkollegiet ca 34 hektar av området som utgörs av värdekärna till Naturvårdsverket medan resten av skiftet, ca 23 hektar, övergick i oktober 2007 i Naturvårdsverkets ägo genom köp. Värdering har gjorts av Forum Fastighetsekonomi AB i april 2007.

Ett förslag till beslut om bildande av ett naturreservat utarbetades av Länsstyrelsen i april 2007.

HUR MAN ÖVERKLAGAR

Detta beslut kan överklagas hos regeringen, se bilaga 4.

Beslut i detta ärende har fattats av Länsstyrelsens styrelse. I beslutet deltog landshövding Marianne Samuelsson, ordförande, samt ledamöterna Kerstin Blomberg, Björn Jansson, Lennart Niklasson, Rolf K. Nilsson, Mikael Nilsson, Göran Nygren, Eva Nypelius och Katrin Rindlaug. Naturvårdshandläggare Fabian Mebus föredrog ärendet.

Marianne Samuelsson

Fabian Mebus

BILAGOR

1. Översiktskarta
2. Reservatets avgränsning
3. Skötselplan
4. Hur man överklagar

2007-11-05

Dnr 511-1981-05

Naturvårdsverket
106 48 STOCKHOLM

Riksantikvarieämbetet
Box 5405
114 84 STOCKHOLM

Gotlands kommun
621 81 VISBY

Gotlands kommun
Stadsarkitektkontoret
621 81 VISBY

Lantmäterimyndigheten i Gotlands län
Artillerigatan 2 B
621 45 VISBY

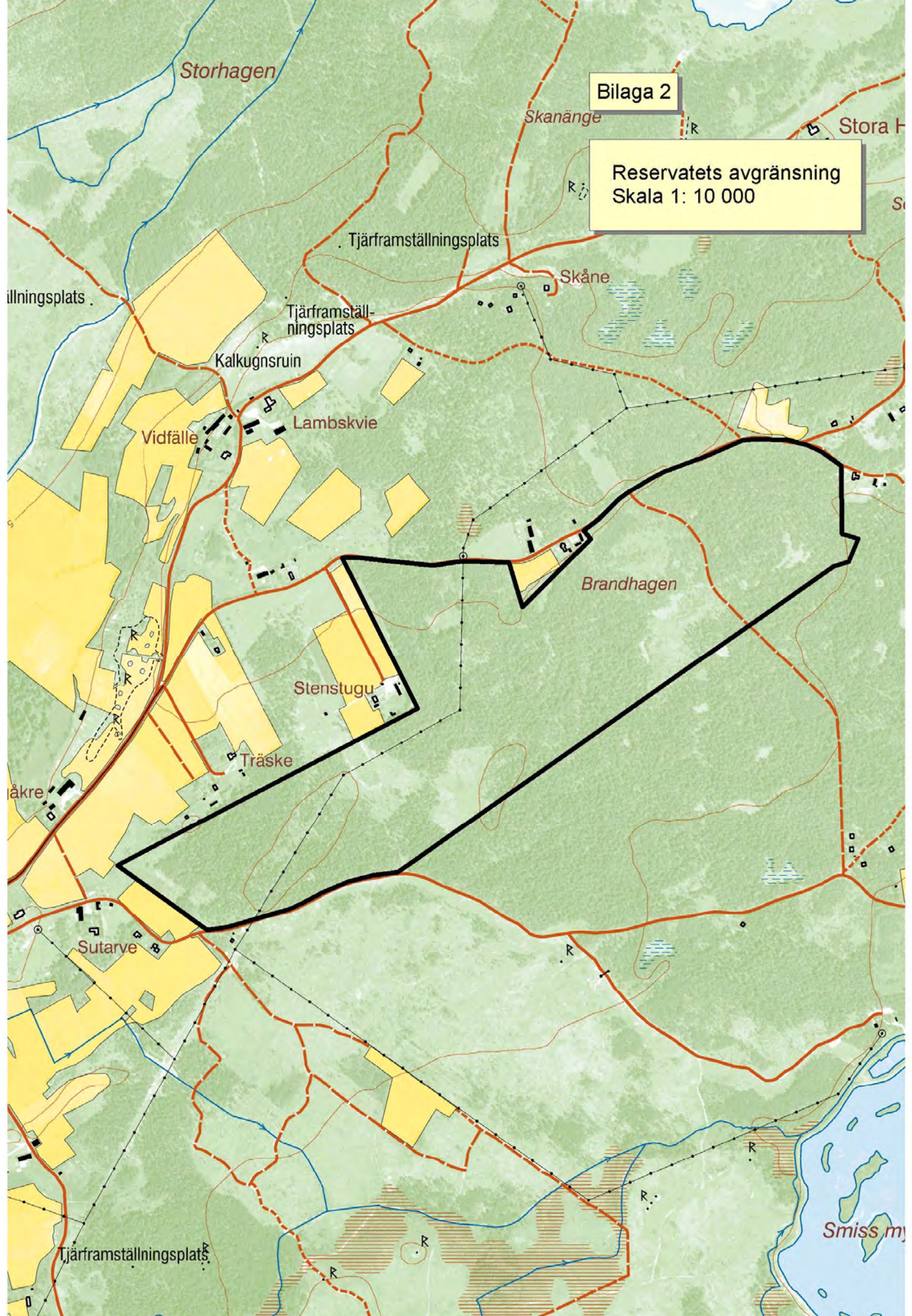
GEAB
Terra Nova Vägen 15
621 53 Visby

Monica Sunesson
Fältvägen 8
784 61 Borlänge

Bilaga 1

Översiktskarta
Skala 1: 50 000





Bilaga 2

Reservatets avgränsning
Skala 1: 10 000

Storhagen

Skånänge

Stora H

Tjärframställningsplats

Skåne

llningsplats

Tjärframställningsplats

Kalkugnsruin

Lambskvie

Vidfälle

Brandhagen

Stenstugu

Träske

åkre

Sutarve

Smissholmen

Tjärframställningsplats

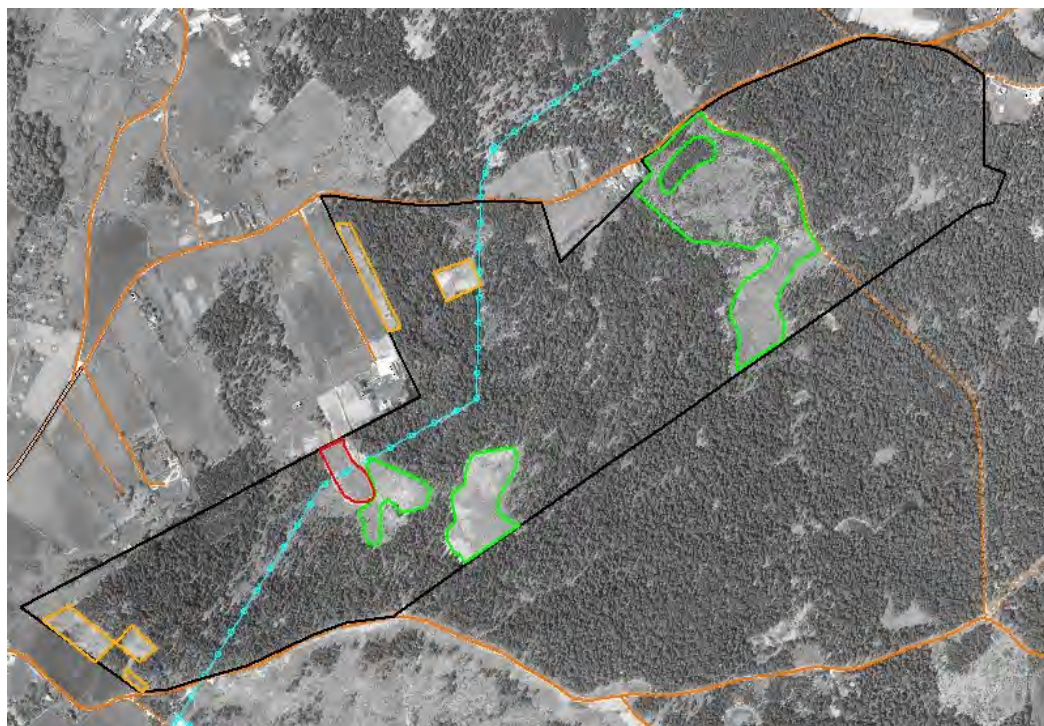
Skötselplan

för naturreservatet Stenstugu skog

1. Beskrivningsdel

1.1. Allmän beskrivning av området

Området har en totalareal av drygt 58 hektar varav ca 53 hektar utgörs av produktiv skogsmark. Den övriga marken består av små våtmarker, hållmark och en handfull små övergivna åkrar med en sammanlagd areal av drygt 1 hektar. I området finns även ett litet brandfält på knappt 0,4 hektar. Brandfältet är idag helt öppet och det är endast de förkolnade stubbarna som skvallrar om att området brunnit. Den största delen av skogsmarksarealen utgörs av gammal, delvis betespräglad barrskog som övergått till naturskog. Skogsmarkens beskaffenhet varierar mycket inom olika delar av skiftet. Det finns mindre delar av hållmarkskaraktär (ståndortsindex T12), försumpad skog (kring T16) och något bördigare skogsmark med en ståndortsindex upp till T20. Sammanfattningsvis är produktionsförutsättningarna de på Gotland vanligt förekommande.

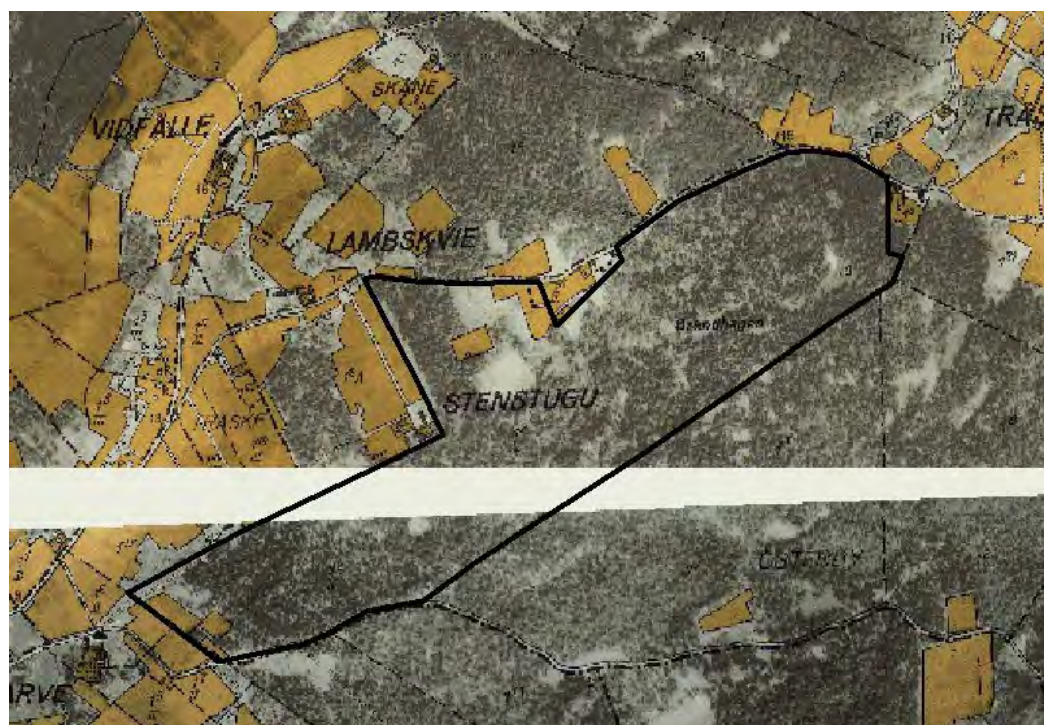


Flygbild över Stenstugu skog från 1995. Öppna ytor (före detta åkrar) har markerats i gult, hyggen i grönt, brandfältet i rött och kraftledningen i blått. Vägar i anslutning och genom reservatet är utritade i orange.

Inom skiftet finns även 2 hektar första generationens tallskog i 70 års åldern som vuxit upp på före detta åker- och betesmark. Dessutom finns det fyra mindre förnygringsytor på sammanlagd ca 8 hektar som planterats med tall. Tre av dessa hyggen har tagits upp någon gång under slutet av 80- eller i början av 90-talet medan den fjärde ytan har avverkats i slutet av 60-talet. Nära gården på fastigheten Stenstugu 1:9 som gränser mot reservatet finns ett litet område med mycket grova gamla hasselbuskar. Inom reservatet finns en mindre grusväg och en kraftledning. På en före detta åker i det sydvästra hörnet av reservatet finns en liten infiltrationsanläggning. Stenstugu ligger i ett varierat och småskaligt jordbruks- och skogslandskap på västra Gotland och omges i huvudsak av skogsmark. Området kan enkelt nås med bil via vägar som passerar reservatet längs dess norra och södra gräns.

1.2. Markanvändning under 1900-talet– skogsbruk, åkerbruk och bete

Området har under lång tid använts som en typisk bondeskog, vilket innebär extensivt bete och plockhuggning av ved och virke. På flera ställen längs gränsen syns ännu den gamla trädgårdsgården. Även mitt i området finns en gammal relativt välbevarad gårdsgård som delvis har tryckts omkull av stormfällor. Flygbilden från 1930-talet visar att i stort sett hela skiftet utom de små åkerytorna och



Stenstugu skog med omgivningar på den ekonomiska kartan från 1939-40 (Flygfoto-graferingen gjord 1933-34). Området ligger mitt på en skarv mellan två kartblad vilket förklarar det vita strecket. Åkermark är markerad med gul.

2007-11-05

Dnr 511-1981-05

betesmarken i anslutning till dem täcktes av relativt luckig barrskog med insprängda våtar och våtmarker. Det är oklart när bete upphörde, men en gissning är att det skedde någon gång under andra halvan av 1900-talet. När betet hade upphört, började skiftet växa igen och skogen sluta sig.

På senare tid har de före detta markägarna tagit upp ett antal mindre hyggen (se ovan) vilka är de enda spåren av modern markanvändning inom skiftet. Det största hygget som ligger väster om grusvägen igenom reservatet togs upp i samband med att ladugården på fastigheten brann ned i slutet av 1960-talet. I övrigt har skogen mer eller mindre lämnats orört vilket har lett till att den utvecklats från en plockhuggen, betad bondeskog mot en naturskog med grova träd och mycket död ved. De små åkrarna som markerats på 1930-talskartan har inte plöjts på många år men förmodligen hållits öppna genom slåtter. De flesta övriga öppna ytorna som varit betesmark eller eventuellt använts som åkermark längre tillbaka i tiden har vuxit igen med ungskog. Kraftledningsgatan röjs regelbundet och flera grova träd i anslutning till ledningen har fällts men lämnats kvar i den angränsande skogen.

2007-11-05

Dnr 511-1981-05



OVAN: Gammal bandtun mitt i reservatet visar att området användes som betesskog.
NEDAN: Grenar togs tillvara som brännved.



1.3. Geologi och Hydrologi

Området ligger på en höjd av ca 15 meter över havet och höjdvariationerna inom reservatet är små. Jordtäcknet är av varierande mäktighet och består i huvudsak av stenrik moränmargel. På ca 6 hektar i den södra delen av reservatet är jordtäcknet mycket tunt och här och var kommer den lagrade kalkstenen i dagen. I det nordöstra hörnet av reservatet finns en liten sandås.

Hydrologin i området är endast marginellt påverkad. Ett litet dike i nord-sydlig riktning passerar reservatet i dess sydvästra del. I övrigt finns inga större diken. Markfuktigheten varierar kraftigt. Frisk mark dominerar, men det finns även torra områden på hållmark, fuktig till blöt barrblandskog av sumpskogskaraktär med stillastående vatten och tubbildning, och i den sydvästra delen även en handfull små agbevuxna våtar. Området med agmyrarna ligger i utkanten av ett stort våtmarksområde (objekt nr 06J4f03 i Länsstyrelsens våtmarksinventering).

1.4. Vegetation

Trädskiktet domineras av tall (ca 60 %) och gran (ca 40 %) med ett lokalt inslag av björk. Andelen gran måste i ett gotländskt perspektiv betraktas som ovanligt hög speciellt med tanke på att boniteten i området inte ligger över genomsnitt för Gotland. Större delen av granen utgörs också av relativt klana, senvuxna granar som i växtsättet påminner om den gran man påträffar i norra Sverige. Fältskiktet har inte inventerats mera ingående men bedöms i större delar vara representativt för ört- och gräsrika betespräglade skogar på kalkrik moränmargel där arter som blåsippa, vitsippa, färgmåra, visp- och slankstarr, lundskäfting, örnbräken, björkpyrola, sankt-pers nycklar, älväxing, skogsviol, mm. är vanliga.

1.5. Naturvärden

Ca 19 av områdets 53 hektar skogsmark har i nyckelbiotopsinventeringen klassats som nyckelbiotop eller område med höga naturvärden. I kompletterande inventeringar kunde konstateras att minst ytterligare 5 hektar av skogsmarken har höga naturvärden och att den totala arealen skoglig värdekärna uppgår till ca 34 hektar. De områden som idag saknar höga naturvärden (ca 10 hektar) utgörs av planteringar, före detta åkermark och självföryngrad ungskog som kommit upp på före detta öppen betesmark.

Områdets naturvärden är i hög grad knutna till trädskiktet. Trädskiktet varierar beroende på jordlagrens tjocklek och markfuktighet samt markanvändningshistoria. I områden med djupare jord är träden grova och spärrgreniga. I relativt många av de grova tallarna finns bohål efter spillkråka. Dessa bohål utgör även lämpliga boplatser för pärluggla. Där jordtäcknet är tunnare är trädskiktet senvuxet och klenare men för den delen inte nödvändigtvis yngre. Gemensamt för merparten av skogen är att trädskiktet är olikåldrigt och luckigt och att det finns gott om

2007-11-05

Dnr 511-1981-05

riktigt gamla träd (mellan 150 och ca 300 år). Naturskogselement såsom lågor, hålträd, torrakor, torrträd, gamla spärrgreniga träd och rotvältor förekommer rikligt. Rikedomen av dessa substrat skapar gynnsamma förutsättningar för många olika organismer, bl.a. vedlevande insekter. Speciellt senvuxen gran, vars stammar ofta är helt täckta av signalarten kattfotslav, är ett viktigt substrat för sällsynta skalbaggar.

Även själva marken är intressant ur naturvårdssynpunkt. Jordarten i området utgörs av mycket kalkrik, stenig moränmargel. Den kalkrika marken tillsammans med trädkontinuitet ger goda förutsättningar för sällsynta marksvampar och en rik kärlväxtflora. Speciellt intressant är kombinationen gammal gran och lågortsvegetation med rikliga förekomster av blåsippan. Kombinationen fungerar som en bra indikator för rika marksvampslokaler. Trädkontinuiteten är en avgörande faktor för många rödlistade marksvampar.

Sammantaget finns goda förutsättningar för en rik biologisk mångfald inom området. Variationen i trädålder, ståndortsindex och markfuktighet skapar en heterogen miljö med många ekologiska nischer även för arter som ställer speciella krav på sin livsmiljö. Hittills har dock ingen fördjupad artinventering genomförts. Följande signalarter och rödlistade arter har hittats i samband med nyckelbiotopsinventeringen och övriga besök i objektet: Plattoppad klubbsvamp *Clavariadelphus truncatus*, rödgul trumpetsvamp *Cantharellus aurora*, ej närmare identifierade arter ur gruppen lökspindelskivlingar *Cortinarius* subg. *Phlegmacium*, blåmossa *Leucobryum glaucum*, kattfotslav *Arthonia leucopellea* och granbarkgnagare *Microbregma emarginata*. För att få en bättre bild av rödlistade arter inom reservatet skulle det vara önskvärt med en inventering av marksvampar och ved- och barklevande insekter. Inom båda dessa grupper kan man förvänta sig fynd av flertalet sällsynta arter.

2007-11-05

Dnr 511-1981-05



OVAN: Senvuxen naturskog på svag mark
NEDAN: Senvuxen grandominerad kalkbarrskog

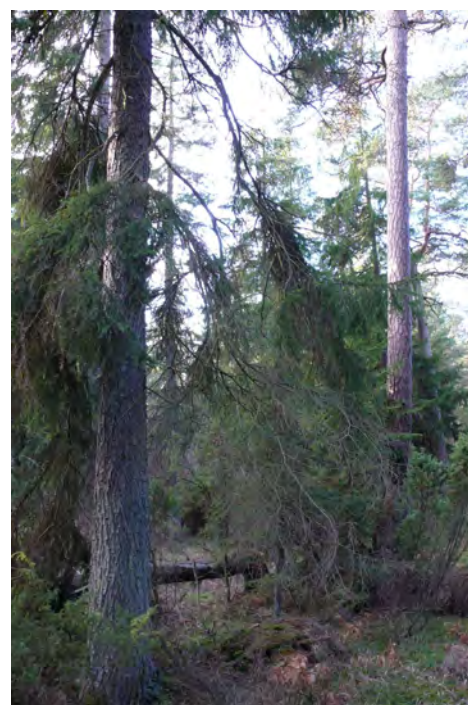


2007-11-05

Dnr 511-1981-05



OVAN & NEDAN: I områden med djupare jordlager är träden grova och spärrgreniga.



1.6. Kulturhistoriska värden och äldre markanvändningshistorik

Inom naturreservatet Stenstugu skog finns en del spår som vittnar om mänsklig verksamhet. Spåren består främst av övergivna åkrar med tillhörande röjningsrösen. De flesta åkrarna är dikade och går att härleda till kartan för laga skifte från 1866 men även åkeravgränsningar i form av stensträngar och terrasskanter förekommer. Dessa går inte att spåra till någon av kartorna och är alltså antingen äldre än 1699 eller brukade någon gång mellan de olika kartornas tillkomstperioder. Det finns även hägnadsrester i form av delvis raserade bandtun, brukningsvägar, en brya, en brunn och något som möjligen kan ha varit en lammgift.



Brunn



Grindstolpar och bandtun



Gamla hasselbuskar



Odlingsröse

Skatteläggningsskattan från 1699 (renritningen, akt 3) visar att skogen var delad mellan StoorHagen i väster och Norderschougen i öster. StoorHagen hade bete för två hästar och uppbar material till bränsle och gärdsel. Norderschougen var halvt uppbrunnen vid tiden för kartans tillkomst.

Nästa skatteläggningsskarta från 1745 (akt 2) uppvisar samma delning av marken och namnen StoorHagen och Norderschougen kvarstår. StoorHagen uppges här ha gott mulbete och vara beväxt med tall- och granskog.

2007-11-05

Dnr 511-1981-05

Vid tiden för laga skifte, år 1866 (akt 40), har man odlat upp sex mindre åkrar i nordväst som avdelas med stängsel eller diken. Området kallas Södesåker. Större delen av det västra området kallas fortfarande Storhagen och ytan längst i väster kallas Storhagsstycket. Den östra delen benämns Brandhagen. Kanske har området brunnit igen – hagen är endast delvis skogbeväxt. Eller kommer namnet av branden i slutet av 1600-talet?

Området längst i sydöst består vid laga skifte av starrvall. Storskifteskarta saknas.

På den ekonomiska kartan från 1930-talet är större delen av Södesåker skogbevuxen, men man ser spår av åkrar väster om de gamla åkrarna och några mindre åkrar har även tagits upp i sydväst och i söder av det område som idag utgör naturreservatet.

1.7. Tillgänglighet

Området nås enkelt via de vägar som passerar fastigheten längs dess norra och sydvästra gräns. Inom reservatet finns flera stigar och före detta traktorspår där besökare kan lätt ta sig fram. Det finns dock inga utmärkta stigar eller vandringsled och de befintliga stigarna håller dessutom på att växa igen.

1.8. Byggnader och anläggningar

På en av de små före detta åkrarna i reservatets sydvästra hörn finns en infiltrationsbädd. En kraftledning har dragits genom den västra delen av reservatet (se karta).

1.9. Anordningar för besökare och information

För närvarande finns inga anordningar.

2. Plandel: Riktlinjer för den framtida skötseln av naturreservatet

2.1. Förvaltning

Länsstyrelsen i Gotlands län skall svara för förvaltningen av reservatet.

2.2. Markering av reservatets gräns

Reservatsgränsen skall utmärkas enligt svensk standard (SIS 03 15 22) och Naturvårdsverkets anvisningar (Naturvårdsverkets handbok "Att skylta skyddad natur", s 88-101). Gränsmärkningen skall utföras av Lantmäterimyndigheten.

2.3. Bevarandeåtgärder

2.3.1. Allmän inriktning av skötseln

Målet med den framtida skötseln av området är att bevara och förstärka områdets natur- och kulturvärden. Skogen har under de senaste årtionden utvecklats från en typiskt gotländsk kulturpräglad bondeskog till en naturskog där spåren av den för detta markanvändningen sakta men säkert suddas ut. Utvecklingen mot naturskogstillståndet har gått så långt att det inte bedöms som lämpligt att återföra området till ett skogsbete med plockhuggning av ved och virke. Istället bör stora delar av skogen även i fortsättningen lämnas till fri utveckling för att förstärka naturskogskvaliteterna och gynna de arter som är beroende av naturskogsselement som död ved och gamla träd. Det bör dock vara möjligt att förena utveckling av naturskogstillståndet med visst bevarande och synliggörande av spår av den äldre markanvändningen. I detta syfte bör extensivt bete i stora delar av reservatet återinföras. Bete kommer att bidra till att de små före detta åkertegarna och befintliga brukningsvägarna inom reservatet hållas öppna och att delar av skogen bibehåller en betespräglad vegetation och marksvampflora. Att området betas, att de åker- ytor som är öppna idag även fortsättningsvis hålls öppna och att de grova hassel- buskarna bevaras är positivt ur kulturhistorisk synpunkt eftersom spåren berättar om markanvändningen ur ett historiskt perspektiv.

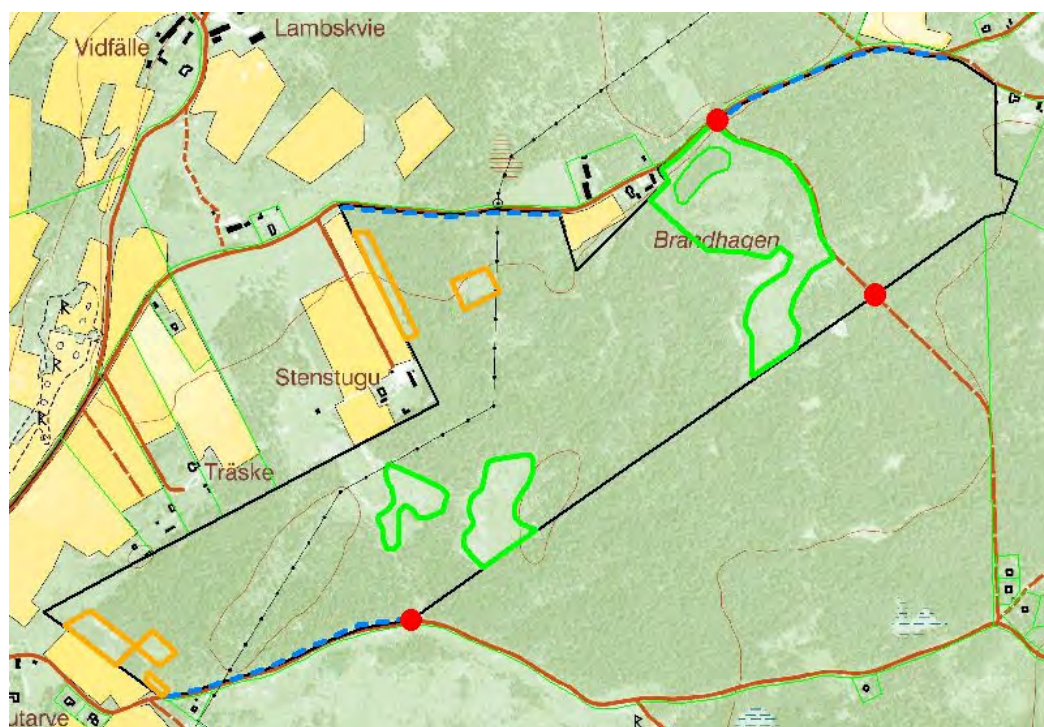
2.3.2. Konkreta skötselåtgärder

- Extensivt skogsbete har positiva effekter på många arter, bl.a. marksvampar och kärlväxter. Bete förhindrar också att de små öppna ytor inom reservatet (gläntor, hållmark, gamla åkrar, brandfält) växer igen. Dessa små öppningar i skogen utgör viktiga ekologiska nischer för många arter, bl.a. vissa fjärilar. Gärna hela reservatet men framförallt den del som ligger väster om skogsvägen genom reservatet bör stängslas in och betas. Lätta hästar (t.ex. russ) eller kvigor är lämpliga betesdjur. Där stängslet syns från bilvägar skulle det vara önskvärt att återuppföra bandtun.

2007-11-05

Dnr 511-1981-05

- De gamla åkerytorna kan hållas relativt öppna genom bete. De bör dock vid behov slås av med betesputs för att förhindra uppslag av sly.
- De tre hyggen som idag är be vuxna med ungskog bör gallras och luckhuggas. Föryngringen på dessa ytor har redan idag relativt stora luckor men där träden står täta bör trädskiktet glesas ut. Målet med åtgärden är återföra de planterade ytorna till ett mer heterogent och glesare skogstillstånd där tallen får möjlighet att utveckla spärrgrenighet. All gran bör sparas så att föryngringsytorna på sikt får en liknande trädslagsfördelning som den gamla skogen på fastigheten.
- Utöver de åtgärder som nämnts ovan lämnas området tills vidare till fri utveckling. Eventuellt kan mindre ingrepp i trädskiktet bli nödvändiga i framtiden, t.ex. för att gynna utveckling av gamla, spärrgreniga tallar.
- Brunnen har förmodligen använts till bevattning av kreatur på bete. Inga spår av bebyggelse finns i närheten av brunnen. Brunnen har ett trälock och är inhägnad med ett enklare stängsel. Såväl lock som stängsel är murket och bör bytas ut.



Karta över Stenstugu med olika skötselområden markerade. Mörkgrön = betesputsning vid behov, ljusgrön = gallring och luckhuggning, streckad blå linje = bandtun, röda punkter = informationstavla. Extensivt betesdrift i hela reservatet.

- Røjningsrösen, åkeravgränsningar / stensträngar och den ev. lammgiftsgrunden bör hållas fria från träd och sly, dels för att inte skadas av stormfällan eller rotsprängning dels för att synliggöra kulturspåren för besökare. De grova hasselbuskarna som står nära den ev. lammgiftsgrunden bör hållas fria från igenväxning. De raserade bandtunen visar att området hägnats och betats. På flera platser finns grindhål, stigar och vägar som vittnar om hur man färdats mellan åkrar och beteshagar. Dessa bör bevaras och hållas framkomliga genom att vid behov röja bort sly och buskar. De bidrar till den kulturhistoriska förståelsen av området och kan också med fördel användas av besökare.

2.4. Tillgänglighet

För närvarande är det inte aktuellt att ytterligare öka tillgängligheten till området.

2.5. Anordningar för besökare - information

Besökaren skall få information om reservatets naturvärden och gällande bestämmelser för allmänheten på informationstavlor som sätts upp vid reservatsgränsen på tre ställen som är markerade på kartan ovan. Armerad plastskylt i storlek A2 med information om reservatet tas fram av Länsstyrelsen.

2.6. Tillsyn

Länsstyrelsens ambulerande tillsynsman svarar för tillsynen av reservatet.

2.7. Dokumentation och uppföljning

Dokumentation och övervakning skall ske i enlighet med det program som beskrivs i Naturvårdsverkets rapport "Uppföljning av Natura 2000 i Sverige".

3. Källor

Naturvårdsverket. 2003. Bildande och förvaltning av naturreservat. Handbok.
Naturvårdsverket. 2003. Att skylta skyddad natur – en vägledning om skyltar, foldrar, vägvisning, gränsmarkering och Internet.
Naturvårdsverket. 2004. Uppföljning av Natura 2000 i Sverige. Uppföljning av habitat och arter i Habitatdirektivet samt arter i Fågeldirektivet.

Hur man överklagar hos regeringen

Om Ni är missnöjd med Länsstyrelsens beslut, kan Ni överklaga detta hos regeringen, Miljödepartementet.

Det gör Ni genom att i brev till regeringen

- tala om vilket beslut Ni överklagar, t.ex. genom att ange ärendets nummer (diarienumret) och
- redogöra för dels varför Ni menar att Länsstyrelsens beslut är felaktigt, dels hur Ni anser att beslutet skall ändras.

Ni undertecknar brevet, förtydligar namnteckningen och uppger postadress och telefonnummer.

Om Ni har handlingar eller annat som Ni anser stöder Er ståndpunkt, så bör Ni skicka med det.

Ni kan givetvis anlita ombud att sköta överklagandet åt Er.

Brevet skall lämnas/skickas till Länsstyrelsen och inte till regeringen.

Länsstyrelsens adress och telefonnummer är:

Länsstyrelsen i Gotlands län
621 85 Visby
tel 0498-29 21 00

Länsstyrelsen måste ha fått Ert brev *inom tre veckor från den dag Ni fick beslutet*, annars kan Ert överklagande inte tas upp.

Om något är oklart, så ring eller skriv till Länsstyrelsen.