



Enligt sändlista

## Bildande av naturreservatet Törrvesklint, Stenkyrka socken, Gotlands kommun

### BESLUT

Med stöd av 7 kap. 4 § miljöbalken (1998:808) beslutar Länsstyrelsen att förklara det område som avgränsats med heldragen svart linje på bifogade karta, bilaga 2, som naturreservat. Reservatets gränser utmärks i fält.

Reservatets namn skall vara *Törrvesklint*.

### UPPGIFTER OM NATURRESERVATET

<i>Namn</i>	Törrvesklint
<i>Kommun</i>	Gotland
<i>Län</i>	Gotland
<i>Natura 2000-beteckning</i>	-
<i>Lägesbeskrivning</i>	Längs kusten ca 2 km väst om Lickershamn (se översikts-kartan, bilaga 1)
<i>Ekonomiska kartblad</i>	07J2b
<i>Fastigheter och ägare</i>	Stenkyrka Vale 1:13. Ägare: Naturvårdsverket, 106 48 Stockholm Stenkyrka Vale 1:7. Ägare: Naturvårdsverket, 106 48 Stockholm Stenkyrka Sorby 1:8. Ägare: Brita och Per-Henrik Sorby, Stenkyrka Sorby 205, 624 42 Tingstäde Stenkyrka Vale 1:8. Ägare: Gunborg och Sven Jakobsson, Othem Kviende 510, 624 46 Slite

***Deläggande fastigheter och ägare i berörd samfällighet Gotland Stenkyrka S:9***

Stenkyrka Vale 1:6. Ägare:  
Hans Pettersson  
Stenkyrka Stenstugu 406  
624 42 Tingstäde

Stenkyrka Vale 1:9. Ägare:  
Jan Wahlström  
Stjärngatan 39  
621 41 Visby

Stenkyrka Vale 1:10. Ägare:  
Astrid Aase  
Parkvägen 19  
183 52 Täby

Stenkyrka Vale 1:14. Ägare:  
Anna Bolin  
Stenkyrka Stora Bjärs 189  
624 42 Tingstäde

Stenkyrka Vale 1:12. Ägare:  
Birgitta Roswall Dallee Vacche  
Floravägen 20  
137 38 Västerhaninge

Stenkyrka Vale 1:15. Ägare:  
Eva Hindriks  
Orrvägen 2 I  
141 72 Segeltorp

Stenkyrka Vale 1:11. Ägare:  
Margareta Nordin  
Stenkyrka Stenstugu 438  
624 42 Tingstäde

Per-Åke Nordin  
Järnvägsgatan 22  
621 46 Visby

***Areal***

Ca 37 hektar

***Förvaltare***

Länsstyrelsen i Gotlands län

## SYFTET MED RESERVATET

Syftet med bildandet av naturreservatet Torrvesklint är att bevara ett naturskogsartat skogsområde med höga skogliga naturvärden i ett gynnsamt tillstånd. Strukturer som död ved och gamla grova träd ska förekomma i gynnsam omfattning. Reservatet ska erbjuda en naturlig livsmiljö för den flora och fauna som är typisk för gotländska, strandnära naturskogar på kalkberg. Friluftsliv som grundar sig på allemansrätten ska kunna bedrivas i hela reservatet och besökare ska kunna se och uppleva områdets typiska livsmiljöer och arter.

## SKÄLEN FÖR BESLUTET

Det aktuella skogsområdet utgörs av gammal kalkbarrskog längs Gotlands nordvästra klintkust. Uppe på klinten går en gammal väg som idag används som promenad- och ridled. Längs stigen finns flera platser med storslagen utsikt över klintar och den natursköna kusten. Området har med tanke på närheten till Lickershamn och Stenkyrkehuk höga sociala värden.

Områdets värdekärna utgörs av gammal tallskog med ett varierande inslag av senvuxen gran, som lämnats orört under längre tid. De lösa jordlagren är delvis tunna och här och var kommer den underliggande revkalkstenen i dagen vilket gör att området är något småkuperat. Trädskiktet domineras av gamla, spärrgreniga tallar i åldersklassen 150-200 år. Det finns både grova, spärrgreniga tallar och många lågvuxna exemplar som trots hög ålder har klen stamdiameter. På flera håll inom området finns även gott om senvuxen, gammal gran. Framförallt de inre delarna av objektet har idag naturskogskaraktär med död ved i olika nedbrytningsfaser. Även längs delar av den branta klinten finns områden med mycket död ved. Naturvärdena är knutna till de gamla träden och till död ved. Framförallt senvuxen gammal gran och torrträd av gran är intressanta för ved- och barklevande insekter. Även torrakor av tall med bohål av fåglar och kläckhål av olika insekter är värdefulla substrat. En förmodad lång trädkontinuitet i kombination med ett varierat trädskikt av tall och gran på det småkuperade underlaget av revkalksten med tunt jordtäckte ger goda förutsättningar för en rik marksvampsflora.

Ett ca 0,6 hektar stort område av sluttningen ner mot havet utgörs av öppen mark utan träd- och buskvegetation. Området hålls öppet av ett rikt utflöde av kalkrikt grundvatten som silar ner mot havet i ett ca 100 meter brett bälte. Under vår och höst, när tillgången på vatten är god, rinner vattnet i högre hastighet i bäckar och små vattenfall. Detta område hyser goda förutsättningar för en rik kärlväxt- och mossflora och observationer av bl.a. den mycket sällsynta trumpetvärgmossan har gjorts. Stranden nedanför klinten utgörs av stenstrand utan vegetation.

Området skiljer sig tydligt från angränsande skogsskiften där man antingen slutavverkat eller systematiskt gallrat bort gran och gammal tall och representerar därmed en liten rest av ett för denna del av Gotland typiskt äldre skogslandskap.

### RESERVATSFÖRESKRIFTER

Med stöd av 7 kap. 5, 6 och 30 §§ miljöbalken föreskriver Länsstyrelsen följande:

#### *Föreskrifter enligt 7 kap 5 § miljöbalken om inskränkningar i rätten att använda mark- och vattenområden*

Det är förbjudet att inom reservatet

- uppföra byggnad eller anläggning,
- anlägga väg,
- dra fram mark- eller luftledning,
- anordna upplag,
- gräva, schakta, fylla ut, spränga eller på annat sätt skada mark,
- dika eller dämna,
- avverka eller utföra annan skogsvårdsåtgärd,
- upparbeta eller bortföra levande eller dött träd,
- tillföra växtnäringsämne eller använda kemiskt bekämpningsmedel,
- föra motordrivet fordon utanför den befintliga väg som är utmärkt med streckad brun linje på kartan bilaga 2.

Utan hinder av dessa föreskrifter får förvaltaren vidta eller låta vidta de skötselåtgärder som anges i bifogade skötselplan, bilaga 3.

***Föreskrifter enligt 7 kap 6 § miljöbalken om förpliktelser för ägare och innehavare av särskild rätt till fastigheter att tåla visst intrång***

Ägare och innehavare av särskild rätt till fastighet inom naturreservatet skall tåla att följande anordningar utförs och att följande åtgärder vidtas:

- att reservatsgränsen röjs och markeras,
- att skyltar med information om reservatet sätts upp,
- att vandringsled eller stig anläggs,
- att röjning och gallring sker i enlighet med vad som anges i skötselplanen, bilaga 3,
- att undersökningar genomförs av områdets mark- och vattenförhållanden samt djur- och växtliv.

***Föreskrifter enligt 7 kap 30 § miljöbalken om allmänhetens rätt att färdas och vistas inom naturreservatet samt om ordningen i övrigt***

Utöver vad som i övrigt gäller är det förbjudet att:

- föra motordrivet fordon,
- göra upp eld,
- bryta kvistar eller på annat sätt skada levande eller dött träd eller buske,
- skada, plocka eller samla in växter eller växtdelar. Bär, matsvamp och blomlockning för eget behov är dock tillåtet.

**FASTSTÄLLELSE AV SKÖTSELPLAN**

Med stöd av 3 § förordningen (1998:1252) om områdesskydd enligt miljöbalken m.m. fastställer Länsstyrelsen bifogad skötselplan, bilaga 3.

## ÄRENDETS BEREDNING

Områdets höga skogliga naturvärden upptäcktes i november 2002 i samband med Länsstyrelsens inventering av nyckelbiotoper och samtliga markägare erhöll under samma månad skriftlig information angående detta.

Första kontakter med markägarna angående områdesskydd togs under våren 2006.

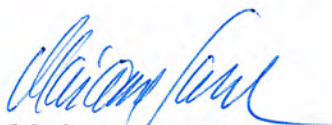
Ett förslag till beslut om bildande av ett naturreservat utarbetades av Länsstyrelsen i september 2007 och skickades ut på remiss till berörda markägare under hösten 2007.

Överenskommelse om ekonomisk ersättning för det intrång som reservatsbestämmelserna innebär har träffats med markägarna under hösten 2007 och våren 2008. Värdering och ersättningsutredning har gjorts av Forum Fastighetsekonomi AB i juni 2007.

## HUR MAN ÖVERKLAGAR

Detta beslut kan överklagas hos regeringen, se bilaga 4.

Beslut i detta ärende har fattats av landshövding Marianne Samuelsson. Naturvårdshandläggare Fabian Mebus föredrog ärendet.



Marianne Samuelsson



Fabian Mebus

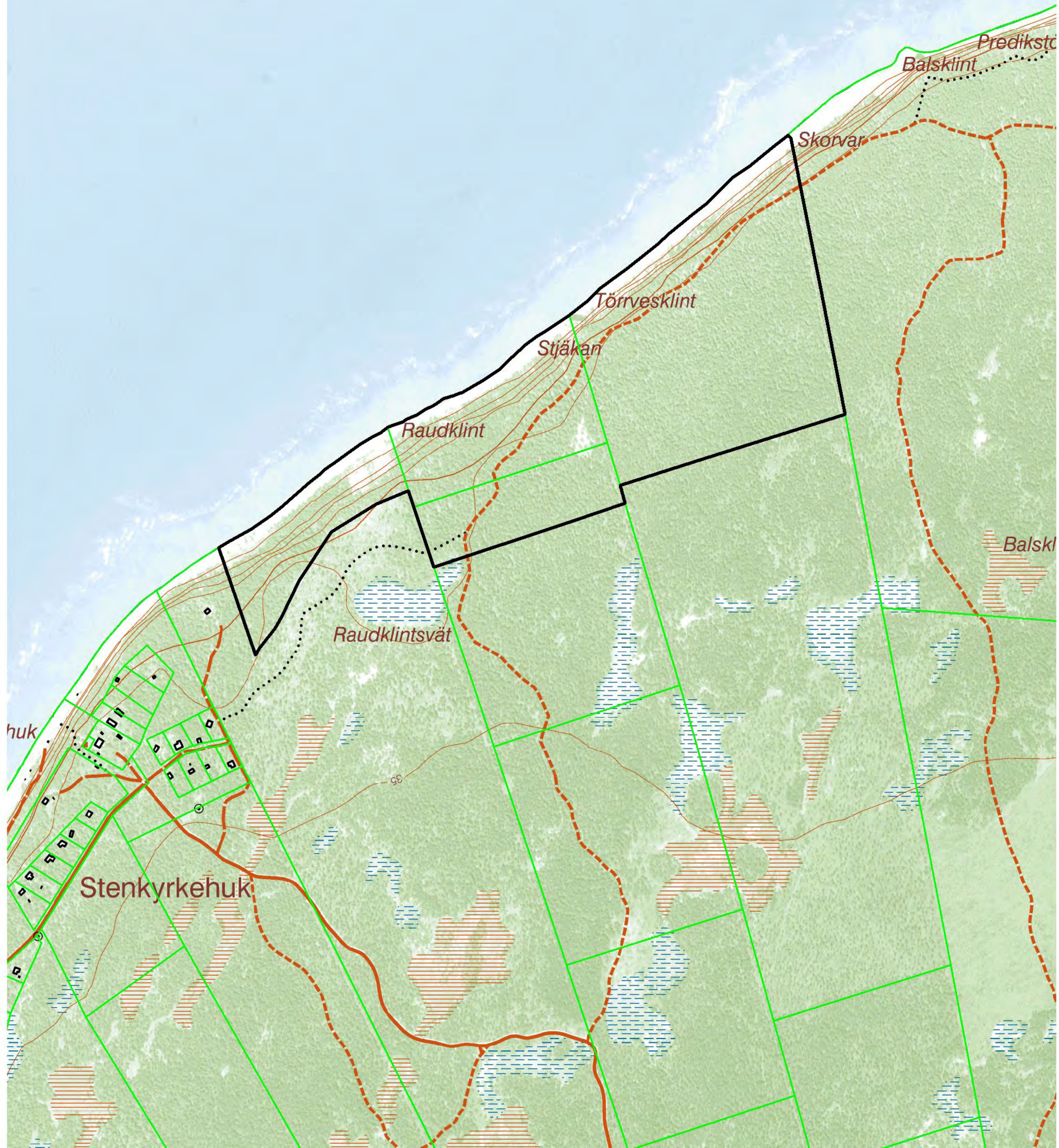
## BILAGOR

1. Översiktskarta
2. Reservatets avgränsning
3. Skötselplan
4. Hur man överklagar

# Östersjön



Bilaga 2  
Reservatets avgränsning  
Skala 1:10 000





# Skötselplan

## för naturreservatet Törrvesklint



Utsikt mot sydväst från Törrvesklinten

## Beskrivning av området

### Allmänt

Området domineras av gammal kalkbarrskog längs Gotlands nordvästra klintkust med storslagen utsikt över klintar, raukar, stenstranden och havet. Av områdets drygt 37 hektar utgörs knappt 32 hektar av produktiv skogsmark. Den övriga marken består av små vätar och stenstrand. Skogsmarken utgörs av gammal talldominerad kalkbarrskog som lämnats orört under längre tid och övergått till naturskog. Jordtäcket i området är relativt tunt och marken därför övervägande lågproduktiv. Skogen har förr i tiden använts för plockhuggning av ved och virke och modernt skogsbruk har inte förekommit inom reservatet.

Längs klintkanten går en gammal traktorväg som fortsätter mot Lickershamn. Vägen är igenväxande och används idag som rid- och promenadstig.

Naturreseptatet Törrvesklint ligger i ett utpräglat skogslandskap på nordvästra Gotland som karakteriseras av lågväxande skog i en mosaik av hållmarker och våtmarker. Området kan nå söderifrån med bil via en dålig traktorväg eller till fots från Stenkyrkehuk alternativt Lickershamn.



Flygbild från 2007 över naturreseptatet Törrvesklint (svart linje).

### Markanvändning under 1900-talet– skogsbruk och bete

Markanvändningen inom reservatet förefaller inte ha förändrats i större omfattning under 1900-talet. Flygbilder från 1930-talet visar att området även då var skogsklädd och att fastighetsgränser var samma som dagens. I det sydvästra hörnet av reservatet in anslutning till Raudklintsväten fanns en liten åker som övergavs någon gång i början av 1900-talet. Tydliga förändringar har skett i skogslandskapet som omger reservatet där flera hyggen tagits upp och skogen gallrats mer systematiskt.

Enligt markägarnas egna uppgifter har skogen under lång tid använts endast för plockhuggning av ved och virke. Området låg relativt långt från bebyggelse och uttagen var därför begränsade. Intensiteten av återkommande uttag minskade successivt och en stor del av området har nu lämnats helt orört i många år. Detta har lett till att den gamla bondeskogen idag fått naturskogskaraktär med gamla träd och fläckvis mycket död ved.

Enligt markägaruppgifter ingick området fram till 1930- eller 1940-talet också i en stor betesfälla på flera hundra hektar där många gårdar släppte sina djur på bete. Antalet djur fick släppas i förhållande till gårdens storlek. Förmodligen var betetrycket inom reservatet relativt lågt och antalet djur varierande över åren. Betesdjuren var häst, lamm och nöt.

### Vegetation

Trädskiktet domineras av tall (ca 80 %) och gran (ca 20%). Större delen av granen utgörs av relativt kläna, senvuxna träd medan tallen uppvisar en variation av klenare till relativt grova, höga och spärrgreniga träd. Buskskiktet domineras av ene. Här och var finns enstaka yngre lövträd, bl.a. rönnoxel.

Fältskiktet har inte inventerats mera ingående men bedöms i större delar vara representativt för ört- och gräsrika kalkbarrskogar där arter som blåsippa, vitsippa, färgmåra, visp- och slankstarr, lundskäfting, örnbräken, björkpyrola, älvväxing, skogsviol, mm. är vanliga. På ett antal ställen i sluttning växer murgröna. Längs stranden har strandkål och säfferot observerats. I översilningsmarken växer ett antal typiska källmyrsarter som luktsporre och kärrlilja. Under klintkanten i den västra delen av reservatet har den på Gotland sällsynta lilla orkidén knärot hittats.

### Geologi och Hydrologi

Området ligger på en höjd av ca 30 meter över havet och sluttar brant ned till havsnivå. Underlaget består i huvudsak av revkalksten som kommer i dagen i form av klintar och raukar längs kusten. I ett ca 100 meter brett bälte längs stranden finns mellan klintarna sedimentär berggrund som utformar själva sluttning till havet. Jordtäcket i området består av moränmargel och är övervägande tunt men kan vara något mäktigare i små dalar som formats mellan klintarna av revkalksten.

Markfuktigheten inom området uppvisar endast små variationer. Merparten utgörs av torr till frisk mark. Ett ca 0,6 hektar stort område av sluttningen ner mot havet i reservatets västra del hålls öppet av ett rikt utflöde av kalkrikt grundvatten som silar ner mot havet i ett ca 100 meter brett bälte. Under vår och höst, när tillgången på vatten är god, rinner vattnet i högre hastighet i bäckar och små vattenfall.



Kustsluttning sett från Torrvesklinten. I bakgrunden syns Raudklinten.

### Naturvärden

Merparten av skogen har i nyckelbiotopsinventeringen klassats som nyckelbiotop vilket innebär att miljön är sådan att man kan förvänta sig förekomster av rödlistade (hotade) arter. Många av tallarna är i åldersklassen 150 – 200 år och där jordlagren är något djupare har dessa träd blivit relativt grova och spärrgreniga. Tallticka, vars fruktkroppar uppträder först på minst 100-åriga träd och som signalerar skyddsvärda tallbestånd med höga naturvärden, har hittats på ett flertal träd. I ett antal grövre tallar och torrakor finns bohål av spillkråka. Även granen i området har trots sin klensam diameter oftast en ålder kring 130-150 år. Förekomsten av kattfotslav på granstammar tyder på att gran har funnits i området under mycket lång tid. Den långa trädkontinuiteten och trädslagsblandningen av tall och gran på kalkrik mark ger också goda förutsättningar för en rik marksvampsflora.

Området bedöms vara intressant som insektsmiljö, framförallt för ved- och barklevande skalbaggar. Död ved i form av lågor, torrträd, torrakor och högstubbbar utgör livsmiljöer för många arter. Tillgången på död ved är fläckvis god och framförallt de inre delarna av området har idag naturskogskaraktär med död ved i olika nedbrytningsfaser. På torrträd av gran hittas här och var spår av vågbandad barkbock (signalart). Även längs delar av den branta klinten finns områden med mycket död ved. Flera sällsynta insekter är också beroende av gamla, gärna senvuxna tallar och granar som finns riktigt i hela området. Kläckhål av svart praktbagge (signalart, tidigare rödlistad) har hittats i gamla tallar.

Beskuggade klippor och klintkantar är ofta artrika miljöer och kan uppvisa speciella växtsamhällen av mossor och lavar. Längs klinten har signalarterna grov och platt fjädermossa hittats som gynnas av skugga och stabila omgivningar. Arterna förekommer dock endast sparsamt vilket kan bero på att trädsiktet tidvis blivit för gles p g a plockhuggning.

Översilningsmarken har höga naturvärden som är knutna till det kalkrika vattnet. I den övre delen av den öppna ytan växer bl.a. den sällsynta luktsporren och även kärrlilja, två typiska källmyrsarter. Det finns även en uppgift om fynd av trumpetdvärgmossa från 1960-talet och ett nyare fynd av forsmissa. Båda dessa arter är rödlistade. Trumpetdvärgmossa tillhör en av våra mer sällsynta arter i Sverige och har i södra Sverige endast hittats på tre lokaler. Områdets naturvärden är helt beroende av att hydrologin i området förblir intakt och att vattenöversilningen inte upphör eller minskar.

2008-06-11

Dnr 511-776-07



OVAN: Naturskog med mycket död ved  
NEDAN: Kalkbarrskog i lätt sluttning med spärrgreniga tallar och granar





OVAN: Artrik översilningsmark i brant sluttning  
NEDAN: Promenadstig och vacker utsikt från Törrvesklint



**Kulturhistoriska värden**

Inga fornlämningar finns registrerade inom området. Vid reservatsgränsen i anslutning till Raudklintsväten finns dock två fornlämningsliknande lämningar (ej kulturhistorisk lämning). Vid ett fältbesök av Länsstyrelsens arkeolog i oktober 2007 konstaterades att lämningarna utgörs av röjningsrösen och intilliggande dikade åkrar, troligen från början av 1900-talet.

**Tillgänglighet**

Området kan nås med bil via en liten och dålig traktorväg som utgår från grusvägen mellan Vale gårdarna och Stenkyrkehuk. Till fots nås området via stigar från Stenkyrkehuk eller Lickershamn.

**Byggnader och anläggningar**

Inom reservatet finns inga byggnader eller anläggningar.

**Anordningar för besökare och information**

För närvarande finns inga anordningar.



## Riktlinjer för den framtida skötseln av naturreservatet

### Förvaltning

Länsstyrelsen i Gotlands län skall svara för förvaltningen av reservatet.

### Markering av reservatets gräns

Reservatsgränsen skall utmärkas enligt svensk standard (SIS 03 15 22) och Naturvårdsverkets anvisningar (Naturvårdsverkets handbok "Att skylta skyddad natur", s 88-101). Gränsmärkningen skall utföras av Lantmäterimyndigheten.

### Bevarandeåtgärder

Målet med den framtida skötseln av området är att bevara och förstärka områdets naturvärden. Skogen har under de senaste årtionden utvecklats till en naturskog där spåren av den för detta markanvändningen (bete och plockhuggning) sakta men säkert suddas ut. Ur naturvårdssynpunkt är det positivt om skogen även i fortsättningen lämnas till fri utveckling för att förstärka naturskogskvaliteterna och gynna de arter som är beroende av naturskogselement som död ved och gamla träd. På sikt kan dock mindre skötselinsatser vara nödvändiga t.ex. för att genom plockhuggning gynna enstaka grova, spärrgreniga tallar eller för att hindra igenväxning i buskskiktet.

### Tillgänglighet

Traktorvägen som idag används främst som promenadstig bör hållas fri från igenväxning och död ved så att besökare kan lätt ta sig fram.

### Anordningar för besökare - information



Besökaren skall få information om reservatets naturvärden och gällande bestämmelser för allmänheten på informationstavlor som sätts upp nära reservatsgränsen på tre ställen som är markerade med röd prick på kartan till vänster. Armerad plastskylt i storlek A2 med information om reservatet tas fram av Länsstyrelsen.

2008-06-11

Dnr 511-776-07

**Tillsyn**

Länsstyrelsens ambulerande tillsynsman svarar för tillsynen av reservatet.

**Dokumentation och uppföljning**

Dokumentation och övervakning skall ske i enlighet med det program som beskrivs i Naturvårdsverkets rapport "Uppföljning av Natura 2000 i Sverige".

**Källor**

- Naturvårdsverket. 2003. Bildande och förvaltning av naturreservat. Handbok.  
Naturvårdsverket. 2003. Att skylta skyddad natur – en vägledning om skyltar, foldrar, vägvisning, gränsmarkering och Internet.  
Naturvårdsverket. 2004. Uppföljning av Natura 2000 i Sverige. Uppföljning av habitat och arter i Habitatdirektivet samt arter i Fågeldirektivet.  
Länsstyrelsen i Gotlands län 2006. Strategi för formellt skydd av skog i Gotlands län.

## Hur man överklagar hos regeringen

Om Ni är missnöjd med Länsstyrelsens beslut, kan Ni överklaga detta hos regeringen, Miljödepartementet.

Det gör Ni genom att i brev till regeringen

- tala om vilket beslut Ni överklagar, t.ex. genom att ange ärendets nummer (diarienumret) och
- redogöra för dels varför Ni menar att Länsstyrelsens beslut är felaktigt, dels hur Ni anser att beslutet skall ändras.

Ni undertecknar brevet, förtydligar namnteckningen och uppger postadress och telefonnummer.

Om Ni har handlingar eller annat som Ni anser stöder Er ståndpunkt, så bör Ni skicka med det.

Ni kan givetvis anlita ombud att sköta överklagandet åt Er.

Brevet skall lämnas/skickas till Länsstyrelsen och inte till regeringen.

Länsstyrelsens adress och telefonnummer är:

**Länsstyrelsen i Gotlands län**  
**621 85 Visby**  
**tel 0498-29 21 00**

Länsstyrelsen måste ha fått Ert brev *inom tre veckor från den dag Ni fick beslutet*, annars kan Ert överklagande inte tas upp.

Om något är oklart, så ring eller skriv till Länsstyrelsen.

2008-06-11

Dnr 511-4099-07

Naturvårdsverket  
106 48 STOCKHOLM

Riksantikvarieämbetet  
Box 5405  
114 84 STOCKHOLM

Gotlands kommun  
621 81 VISBY

Gotlands kommun  
Stadsarkitektkontoret  
621 81 VISBY

Lantmäterimyndigheten i Gotlands län  
Artillerigatan 2 B  
621 45 VISBY

Per-Henrik Sorby och Brita Djurberg Sorby  
Stenkyrka Sorby 205  
624 42 Tingstäde

Gunborg och Sven Jakobsson  
Othem Kviende 510  
624 46 Slite

Jan och Pernilla Kasselbäck  
Stenkyrka Austergårds 141  
624 42 Tingstäde

Folke Hejdenberg  
Stenkyrka Lickershamn 516  
624 42 Tingstäde

Hans Pettersson  
Stenkyrka Stenstugu 406  
624 42 Tingstäde

Barbro Gustafsson  
Stenkyrka Lickershamn 548  
624 42 Tingstäde

Astrid Aase  
Parkvägen 19  
183 52 Täby

2008-06-11

Dnr 511-4099-07

Birgitta Roswall Dallee Vacche  
Floravägen 20  
137 38 Västerhaninge

Margareta Nordin  
Stenkyrka Stenstugu 438  
624 42 Tingstäde

Per-Åke Nordin  
Järnvägsgatan 22  
621 46 Visby

Jan Wahlström  
Stjärngatan 39  
621 41 Visby

Anna Bolin  
Stenkyrka Stora Bjärs 189  
624 42 Tingstäde

Eva Hindriks  
Orrvägen 2 I