



Enligt sändlista

Bildande av naturreservatet Hässle backe, Östergarns socken, Gotlands kommun

UPPGIFTER OM NATURRESERVATET

<i>Namn</i>	Hässle backe
<i>Kommun</i>	Gotland
<i>Socken</i>	Östergarn
<i>Läge</i>	Ca 3,5 km öster om Östergarns kyrka och omedelbart sydväst om Herrviks hamn (se översiktskartan, bilaga 1).
<i>Kartblad</i>	Ekonomiska kartbladen 06937 (06J3H) och 06947 (06J4H).
<i>Gräns</i>	Ytterkanten av den heldragna röda linjen på bifogad karta, bilaga 2.
<i>Area</i>	21,5 hektar
<i>Berörda fastigheter och markägare</i>	Östergarn Hässle 1:21. Ägare: Naturvårdsverket, 106 48 Stockholm. Samfälligheterna Östergarn S:10 och S:68 (samfällda vägar) samt S:21 (samfällt grustag) (se bilaga 5a-c).

Beslut

Länsstyrelsen beslutar, med stöd av 7 kap 4 § miljöbalken, MB (1998:808) att förklara det på bifogade karta, bilaga 2, avgränsade området som naturreservat med de föreskrifter som anges nedan.

Naturreservatets namn skall vara ***Hässle backe***.

Huvudskälen för bildandet av reservatet är att

- bevara områdets speciella och unika alvarkaraktär och dess flora.
- bevara en av landets få lokaler med alvar-placodlav *Squamarina gypsacea*,
- bevara en av landets få lokaler med liten kraterlav *Gyalecta subclausa*,
- bevara en förekomst av styv kalkmossa *Tortella rigens*.

Föreskrifter enligt 7 kap 5 § MB om inskränkningar i rätten för ägare och innehavare av särskild rätt till fastighet att använda mark- och vattenområden inom reservatet

Utöver vad som gäller enligt annan lagstiftning är det förbjudet att:

- uppföra byggnad eller anläggning,
- anlägga väg eller stig,
- dra fram mark- eller luftledning,
- gräva, schakta, fylla ut, borra, spränga eller på annat sätt skada mark; befintliga vägar får dock underhållas,
- nydika,
- avverka levande eller dött träd,
- anordna upplag,
- tillföra växtnäringssämne (även indirekt genom tillskottsutfodring av betesdjur) eller använda kemiskt bekämpningsmedel

Utan hinder av ovanstående föreskrifter får naturvårdsförvaltaren vidta de skötselåtgärder som anges i bifogade skötselplan (bilaga 4).

Med stöd av 7 kap 6 § MB förpliktas ägare och innehavare av särskild rätt till fastighet inom naturreservatet att tåla att

- reservatsgränsen markeras,
- skyltar med information om reservatet sätts upp,
- röjningar genomförs enligt bifogad skötselplan (bilaga 4).

Föreskrifter enligt 7 kap 30 § MB om rätten att färdas och vistas inom reservatet och om ordningen i övrigt inom området

Utöver vad som gäller enligt annan lagstiftning är det förbjudet att

- föra motordrivet fordon annat än på de vägar som markerats med tjock svart heldragen linje på kartan bilaga 3,
- ställa upp husvagn eller husbil över natten,
- tälta,
- avsiktligt döda, skada eller samla in djur,
- bryta kvistar eller på annat sätt skada levande eller dött träd,
- göra upp öppen eld.

Ovanstående föreskrifter skall inte utgöra hinder för naturvårdsförvaltaren att genomföra eller upphandla den skötsel som skall genomföras enligt till beslutet hörande skötselplan (bilaga 4).

Med stöd av 3 § förordningen (1998:1252) om områdesskydd enligt miljöbalken fastställer Länsstyrelsen de mål och riktlinjer som framgår av den till beslutet hörande skötselplanen (bilaga 4).

Naturvårdsförvaltare för reservatet skall vara Länsstyrelsen i Gotlands län.

Skälen för beslutet

Området hyser en av landets få lokaler för alvar-placodlav *Squamarina gypsacea* och liten kraterlav *Gyalecta subclausa* (se faktaruta nedan). Dessutom finns inom området styv kalkmossa *Tortella rigens*, vilken är upptagen i annex 2 till det s k art- och habitatdirektivet.

Området har av regeringen föreslagits till det europeiska ekologiska nätverket Natura 2000 (område SE034116, Hässle klint), och det ligger inom område av riksintresse för naturvården enligt 3 kap 6 § andra stycket MB (område NRO09042, Östergarnsberget-Grogarnsberget). Det ingår även i område i den nationella bevarandeplanen för odlingslandskapet (område I 8006, Östergarn-Östergarnsholm).

Hela reservatet har fått bedömningen klass 2 i inventeringen av ängs- och hagmarker 1992.

Området har dessutom stor betydelse för friluftslivet.

Alvar-placodlav *Squamarina gypsacea*

Alvar-placodlav består av spridda, upptill 1 cm stora, gröngrå, tjocka fjäll med en tydlig vit kant. Den växer i Sverige uteslutande på brunfjällig skivlav *Lecidea lurida*, som är en mörkbrun, fjällig skorplav. På Gotland och Öland växer arten i ljus-exponerade lägen, på den plana ytan av låga (ca 1 dm höga), vittrade kalkavsatser. Största hotet är troligtvis igenväxning av öppna alvarmarker. Vid högt betetryck kan djurtramp skada laven, men oftast växer den skyddat på låga avsatser och sannolikheten för frekvent djurtramp bedöms liten där. Stödutfodring kan utgöra hot om det sker i närheten av förekomster på grund av ökat tramp och tillförsel av kväve. Alvar-placodlav är rödlistad (kategori EN, Starkt hotad).

Liten kraterlav *Gyalecta subclausa*

Liten kraterlav karaktäriseras av en tunn, kornigt skorpförmad, vanligen grågrön bål, som kan bli upp till ett par decimeter stor. Apothecierna är gräddgula till blekt orange. Den växer på kalksten på alvarmark eller i öppen skog. Den föredrar skuggiga lodytor eller överhäng. På Gotland har den blivit funnen rikligt på undersidan av klapperstenar, precis i zonen där stenen är i kontakt med underlaget. Det största hotet är troligtvis igenväxning av de öppna alvarmarker där den finns. I och med ökat kvävenedfall så har kalkstenen oftare påväxt av alger, vilket antagligen är negativt för laven. Det är viktigt att undvika körskador och att inte elda i närheten av förekomsterna. Gotland (7 lokaler) och Öland (3 lokaler) innehar alla Sveriges populationer av liten kraterlav. Liten kraterlav är rödlistad (kategori VU, Sårbar).

Beskrivning av området***Landarealens fördelning på naturtyper***

SKOG : 3,4 hektar

ÅKER: 3,7 hektar

HÄLL- OCH ALVARMARKER: 14,4 hektar

Reservatsområdet ligger som högst ca 16 meter över havet och sluttar mot öster. Som lägst ligger reservatet ca 8 meter över havet. Genom mitten av reservatet sträcker sig en låg klint i nord-sydlig riktning.

Berggrunden består till största delen av lagrad kalksten, som inom större delen av området bildar kala, delvis uppspruckna hållmarker eller bara täcks av ett mycket tunt jordtäckte. I väster finns en remsa av strandgrus och i öster nedanför den låga finns sand, delvis blandad med grus; här har marken använts till åkermark.

I den nordöstra delen av området finns en del mindre raukformationer.

I väster, uppe på platan, på de magra alvarmarkerna hittar man bland annat växter som fårsvingel, krypven, vårbrodd, darrgräs, vildlin, spåtistel och fetknoppsarter. Här finns dessutom styv kalkmossa (se ovan). Någon enstaka vät finns insprängd

mellan alvarhedarna. Enarna står fläckvis, och på många ställen är de halvdöda, troligtvis på grund av den extremt torra sommaren 1999.

I de små klippformationerna ser man murruta och svartbräken i kalkstenssprickorna. Här finns även guldlockmossa, alvar-placodlav (rödlistad, hot-kategori starkt hotad, EN), liten kraterlav (rödlistad, hotkategori sårbar, VU) och andra kalklavar.

Nedanför branten växer tall och en spritt, och det finns även en del tätare buskage, speciellt då i anslutning till bebyggelsen i nordost och längs det dike som i nord-sydlig riktning löper genom området. På de öppna områdena mellan tallarna och enarna växer bl a solvända, axveronika och liten blåklocka. Längs med diket växer också ett antal gamla klappade träd, mest ask. Här finns också ett flertalet oxlar.

Öster om diket finns ett område med gamla åkrar. Området har förutsättningar att bli ett vackert betat område med en hävdgynnad flora. Redan nu finns här gott om mandelblom.

Någon inventering av djurlivet har ej företagits. Enligt uppgift från ArtData-banken har det vid en tidigare inventering av insekter hittats sydlig kvistbock i området. Arten är rödlistad (hotkategori missgynnad, NT).

De kulturlämningar som finns i området är ett stensatt stolphål där det troligtvis funnits en kvarn. En gammal 1700-talsväg löper genom området.

Redogörelse för ärendet

Naturvårdsverket köpte 1973 in fastigheten Östergarn Hässle 1:21.

Länsstyrelsen har under våren 2001 utarbetat ett förslag till bildande av ett naturreservat. Förslaget sändes ut på remiss den 7 juni 2001. Ett informationsmöte om den planerade reservatsbildningen hölls i Östergarns bygdegård den 17 oktober 2001

Under januari-april 2002 röjdes den västra och norra delen av det blivande reservatet av två arbetslag från Länsstyrelsens skogsvårdsfunktion.

Hur man överklagar

Detta beslut kan överklagas hos regeringen, Miljödepartementet (se bilaga 6).

Beslut i detta ärende har fattats av landshövding Lillemor Arvidsson. I den slutliga handläggningen har medverkat chefen för livsmiljöenheten Lennart Edlund och tillförordnade naturvårdsdirektören Stellan Hedgren, föredragande.

Lillemor Arvidsson

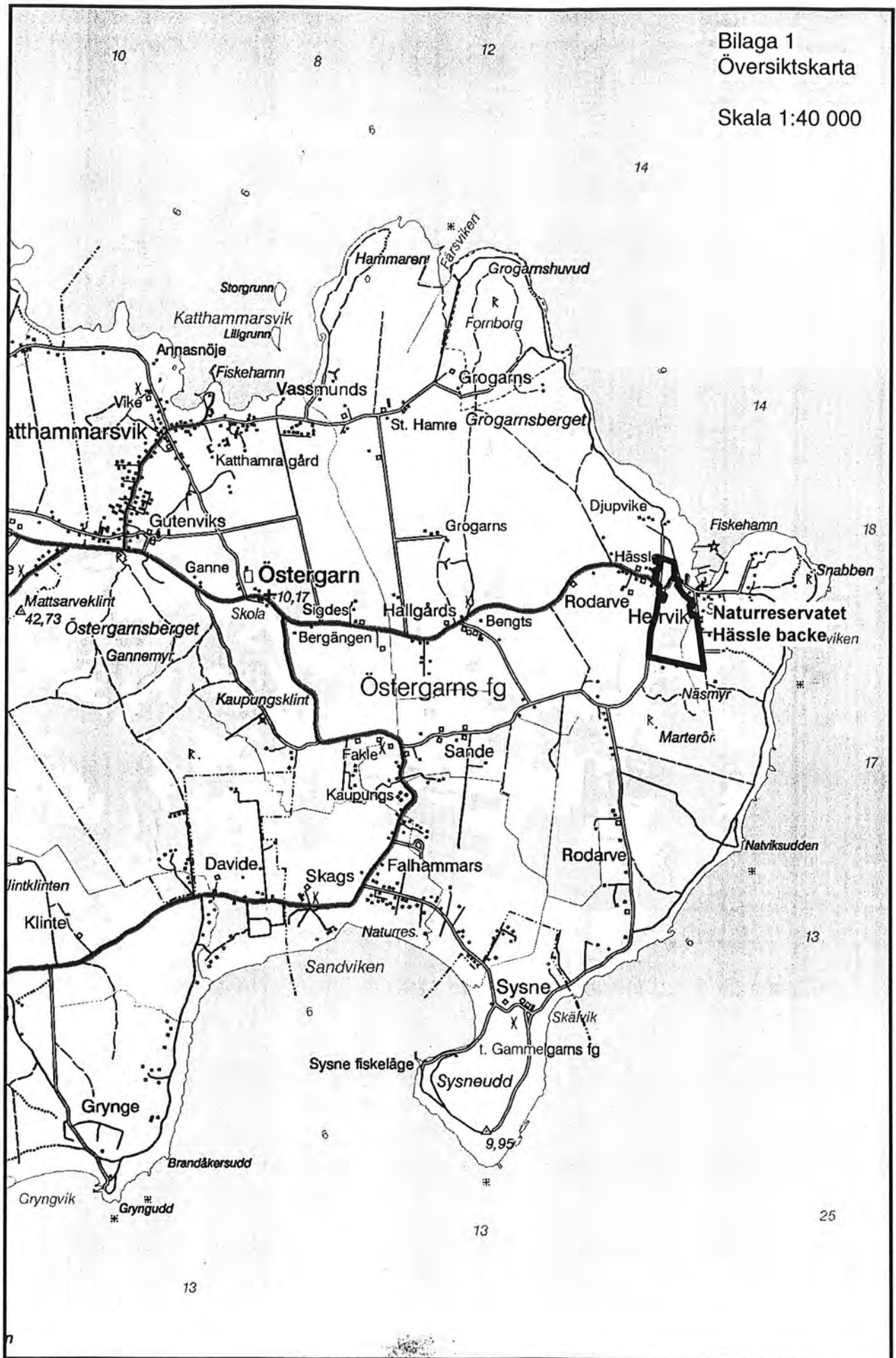
Stellan Hedgren

Bilagor

1. Översiktskarta
2. Karta visande reservatets avgränsning
3. Karta visande de vägar på vilka det är tillåtet för allmänheten att föra motordrivna fordon
4. Skötselplan
5. a-c: Utdrag ur Lantmäteriets fastighetsregister gällande samfälligheterna Öster-garn S:10, S:21 och S:68
6. Hur man överklagar.

Bilaga 1
Översiktskarta

Skala 1:40 000

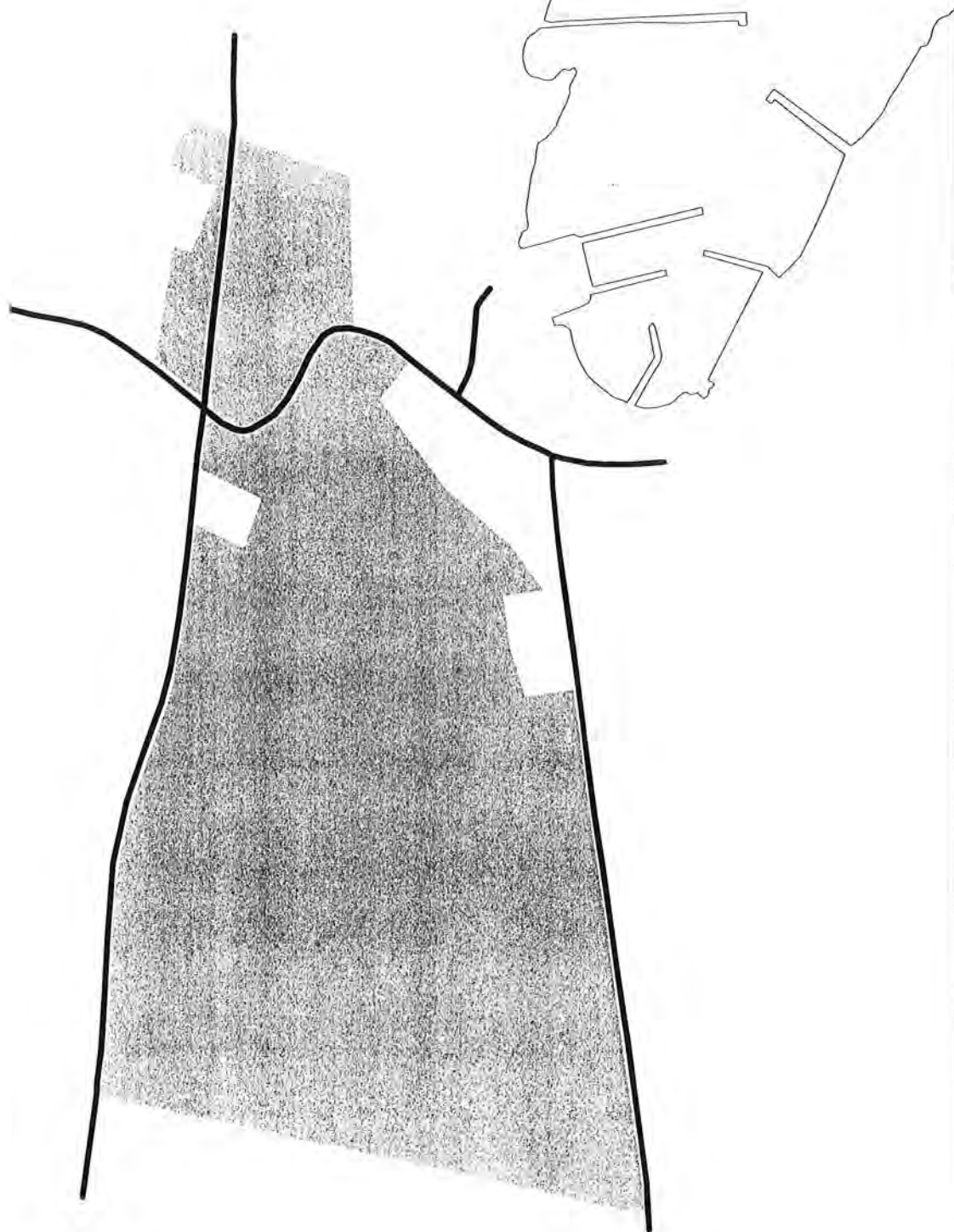


Bilaga 2
Naturreservatet Hässle backe
Skala 1:5 000



Bilaga 3
Vägar på vilka det är tillåtet
att föra motordrivna fordon.

Skala 1:5 000



Skötselplan för naturreservatet Hässle backe

Innehåll

I Nuvarande förhållanden

1. Markanvändning
2. Tillgänglighet
3. Anordningar för besökare och information

II Riktlinjer för den framtida skötseln av reservatet

1. Naturvårdsförvaltning
2. Markering av reservatets gräns
3. Skötsel av mark och vatten
4. Tillgänglighet
5. Anordningar för besökare
6. Tillsyn
7. Dokumentation

III Källor

I Nuvarande förhållanden

1. Markanvändning

1.1 Alvar och skog

I slutet av 1992 röjdes och stängslades den del av området som ligger söder om vägen till Herrvik, och under 1993 kom ett bete igång. Området har sedan dess betats årligen.

På 1700-talet var största delen av området utmark, alvarmark och lite skog under klintkanten; ”swarthäll av ringa skog till bränsle”. En grävd brye finns i väster.

1.2 Åker

Under klintkanten fanns år 1700 några små åkrar. Av den ekonomiska kartan från 1930-tal framgår att myren då är utdikad, och att åkrarna har flyttats öster om nuvarande dike. De betas idag, men växtligheten visar fortfarande spår av förhöjda kvävehalter i jorden. Sista gången åkrarna plöjdes var i början på 1980-talet.

1.3 Byggnader och anläggningar

Inga byggnader finns i området. Av anläggningar förekommer en luftledning för el som slutar en bit in i reservatet, varefter den övergår till en jordkabel. Längs med åkrarnas västsida löper ett dike.

2 Tillgänglighet

Den allmänna vägen som passerar Östergarns kyrka och slutar i Herrvik delar reservatet i två delar. Här kan man lätt nå både den södra och norra delen. Fyra stättor finns uppsatta. En finns där vägen delar reservatet, en finns i nordöstra hörnet och en i söder respektive i väster.

3 Anordningar för besökare och information

Saknas.

II Riktlinjer för den framtida skötseln av reservatet

1. Naturvårdsförvaltning

Länsstyrelsen i Gotlands län skall svara för naturvårdsförvaltningen av reservatet.

2. Markering av reservatets gräns

Reservatsgränsen skall utmärkas enligt svensk standard (SIS 03 15 22) och Naturvårdsverkets anvisningar (Naturvårdsverkets handbok "Skyddade områden", avsnitt 5).

3. Skötsel av mark och vatten

3.1 Alvar

3.1.1 Alvar söder om landsvägen

Nuläge: Området betas sedan 1993. Det var tidigare delvis starkt igenväxt men har nyligen röjts.

Övergripande mål: Genom bete och eventuell underhållsröjning då och då hålls alvarmarken öppen, så att de speciella växter och djur som tillhör den kan leva kvar och öka i antal. Det är extra viktigt att marken inte växer igen för den styva kalkmossans, alvar-placodlavens, liten kraterlav och de andra kalklavarnas överlevnad.

Kvalitetsmål: Mängden träd, enar och andra buskar får inte öka så att marken beskuggas, och de hävdgynnade och solkrävande växterna minskar i omfattning. Alvar-placodlav, liten kraterlav eller styv kalkmossa skall inte minska i omfattning.

Löpande skötsel: Fortsatt bete söder om vägen och underhållsröjning om djuren inte klarar att hålla undan uppslag av träd och buskar. Ingen tillskottsutfodring.

3.1.2 Alvarmarken norr om landsvägen

Nuläge: Hela alvarmarken har nyligen röjts.

Övergripande mål: Behålla alvarmarkens unika värden. Eftersom det växer igen mycket sakta här så bevaras värdena genom att, vid behov, röja bort igenväxningsvegetation.

10.6.2002

Dnr 511-2151-01

Kvalitetsmål: Andelen träd får inte öka så att marken växlar till ägoslaget skog. Andelen enar och andra buskar får inte öka så att marken beskuggas, och de hävdgynnade och solkrävande växterna minskar i omfattning.

Löpande skötsel: Området röjs manuellt när det börjar bli alltför tillväxt.

3.2 Skogen

Nuläge: Skogen har nyligen röjts för att minska beskuggningen av marken och ge betesdjuren ökat tillträde till området.

Övergripande mål: Glesa och lätt forcerliga skogsdungar där fler hävdgynnade växter kan trivas och djuren kan få vindskydd. Bete. Tallar med nyligen döda grenar uppe i träden måste finnas för att sydlig kvistbock skall kunna leva kvar.

Kvalitetsmål: En gles och lätt forcerlig skog. Sydlig kvistbock skall finnas kvar i området.

Löpande skötsel: Fortsatt bete. Underhållsröjning om djuren inte klarar av att hålla undan uppslag av träd och buskar. 1700-talsvägen skall hållas fri från igenväxning.

3.3 Åkermarken

Nuläge: Åkermarken betas och tillskottutfodring sker i den norra delen av åkern.

Övergripande mål: Genom fortsatt bete utan tillskottutfodring utarmas åkermarken med successivt på kväve. Vissa växter har anpassat sig till att överleva vid en låg kvävenivå i marken och under hävd på grund av att de är konkurrenssvaga vid höga kvävenivåer. Dessa arter är mer ovanliga och kan på längre sikt börja vandra in på området.

Kvalitetsmål: På sikt skall det ha vandrat in ett betydande antal konkurrenssvaga och hävdgynnade arter.

Löpande skötsel: Bete med får och helst även nöt. Skulle buskar eller träd trots betet börja få fäste, skall röjning ske. Ingen tillskottutfodring.

10.6.2002

Dnr 511-2151-01

4. Tillgänglighet

4.1 Målsättning

På sikt kan en parkeringsplats behöva anläggas i eller i anslutning till området. I övrigt är tillgängligheten till området god redan idag.

5. Anordningar för besökare

5.1 Information

Besökaren skall få information om reservatets naturvärden och gällande bestämmelser för allmänheten på informationstavlor som sätts upp på de ställen där man normalt går in i reservatet (vid stättor och vid grinden på östsidan).

Armerad plastskylt i storlek A1 eller A2 med information om reservatet framställs av Länsstyrelsen och sätts på dessa platser.

6. Tillsyn

Länsstyrelsens ambulerande tillsynsman svarar för tillsynen av reservatet.

Samtliga angivna åtgärder skall bekostas av staten genom Naturvårdsverkets anslag "Åtgärder för att bevara den biologiska mångfalden".

7. Dokumentation

Naturvårdsförvaltaren skall dokumentera utförda åtgärder, kostnaderna för dessa och hur de har finansierats samt förhållanden som hotar naturvårdens intressen.

Fotografering och dokumentering av alvar-placodlavens utbredning skall ske med ca 10 års mellanrum. Inventering av sydlig kvistbock och andra vedlevande insekter bör ske.

10.6.2002

Dnr 511-2151-01

III Källor

- Bohus Jensen, E. 1996. Exkursionsrapport: Östergarnslandet den 28 april 1996. – Rindi 16:70-71.
- Ekstam, U. & Forshed, N. 2002. Svenska alvarmarker – historia och ekologi. – Naturvårdsverket.
- Gärdenfors, U. (red.). 2000. Rödlistade arter i Sverige 2000. – ArtDatabanken.
- Hallingbäck, T. (red.). 1998. Rödlistade mossor i Sverige. Artfakta. – ArtDatabanken.
- Jacobsson, R. 1985. Redovisning av naturvärden på Östergarnslandet. – Gotlands kommun.
- Länsstyrelsen i Gotlands län. 1992. Ängs- och hagmarker på Gotland. Del 3: Mellersta Gotland.
- Länsstyrelsen i Gotlands län. 2000. Områden av riksintresse för naturvård i Gotlands län enligt 3 kap 6 § miljöbalken.
- Löfroth, M. (red.) 1997. Svenska naturtyper i det europeiska nätverket Natura 2000. – Naturvårdsverket.
- Munthe, H., Hede, J. E. & Lundqvist, G. 1929. Beskrivning till kartbladet Katthammarsvik. – SGU Ser. Aa, N:o 170.
- Naturvårdsverket. 1998. Sveriges finaste odlingslandskap. Nationell bevarandeplan för odlingslandskapet. Etapp 1. – Rapport 4815.
- Thor, G. & Arvidsson, L. (red.) 1999. Rödlistade lavar i Sverige. Artfakta. – ArtDatabanken.
- Pettersson, B. 1958. Dynamik och konstans i Gotlands flora och vegetation. – Acta Phytogeographica Suecia 40.