



Enligt sändlista

Bildande av naturreservatet Bosarve lövskog, Levide och Sproge socknar, Gotlands kommun

BESLUT

Med stöd av 7 kap. 4 § miljöbalken (1998:808) beslutar Länsstyrelsen att förklara det område som avgränsats med heldragen svart linje på bifogade karta, bilaga 2, som naturreservat. Reservatets gränser utmärks i fält.

Reservatets namn skall vara *Bosarve lövskog*

UPPGIFTER OM NATURRESERVATET

<i>Namn</i>	Bosarve lövskog
<i>Kommun</i>	Gotland
<i>Län</i>	Gotland
<i>Natura 2000-beteckning</i>	Ingår ej i Natura 2000
<i>Lägesbeskrivning</i>	Drygt 1 km ONO Sproge kyrka (se översiktskartan, bilaga 1).
<i>Ekonomiska kartblad</i>	05I9j och 06I0j
<i>Fastigheter och ägare</i>	<i>Levide Hallbåter 1:13, Levide Pejnarve 1:59 och Sproge Bosarve 1:15: Aina Hallbåter, Levide Hallbåter 477, 620 12 Hemse</i> <i>Levide Sallmunds 2:1, Sproge Bosarve 1:22 och Sproge Mårtens 1:29: Jörgen Lingvall, Öja Ronnarve 605, 623 33 Burgsvik</i> <i>Sproge Bosarve 1:26: Naturskyddsföreningen på Gotland, c/o Per Jörnéus, Söderhagsvägen 13, 621 50 Visby</i> <i>Sproge Butvier 1:12: Zarah Maria Olofsson (andel: ½) och Fredrik Hilltorn Bogren (andel: ½) Sproge</i>

Butvier 150, 623 44 Klintehamn

Sproge Butvier 1:16: Per-Olof Hafdell, Sproge
Butvier 155, 623 44 Klintehamn

Sproge Stymnes 1:3: Naturvårdsverket, 106 48
Stockholm

Areal 61,3 hektar

Förvaltare Länsstyrelsen i Gotlands län

SYFTET MED RESERVATET

Syftet med bildandet av naturreservatet Bosarve lövskog är att skydda och vårda ett ädellövskogsområde med en rik insekts- och fågelfauna samt lav- och svampflora knuten framför allt till gamla ädellövträd.

SKÄLEN FÖR BESLUTET

Området upptas till mer än 50 % av skog som är klassad som skoglig nyckelbiotop, och området utgör ett kärnområde för naturvärden knutna till gamla ädellövträd. Området är i Länsstyrelsens ”Strategi för formellt skydd av skog i Gotlands län” (2006) utpekad som ett område som bör skyddas som naturreservat.

RESERVATSFÖRESKRIFTER

Med stöd av 5, 6 och 30 §§ miljöbalken föreskriver Länsstyrelsen följande:

Föreskrifter enligt 7 kap 5 § miljöbalken om inskränkningar i rätten att använda mark- och vattenområden

Det är förbjudet att inom reservatet

1. uppföra byggnad eller anläggning,
2. dra fram mark- eller luftledning,
3. anlägga väg eller stig,
4. gräva, schakta, fylla ut, spränga eller på annat sätt skada mark eller block; åkermark får dock plöjas och harvas,
5. anordna upplag,
6. dika eller dämna,
7. avverka, upparbeta eller bortföra levande eller dött träd,
8. tillföra växtnäringsämne eller använda kemiskt bekämpningsmedel utanför åkermark,

9. föra motordrivet fordon utanför de vägar som markerats med heldragna lila-färgade linjer på bifogade karta, bilaga 2, utöver vad som behövs för jordbruksdriften.

Utän hinder av dessa föreskrifter får förvaltaren vidta eller låta vidta de skötselåtgärder som anges i bifogade skötselplan, bilaga 3.

Föreskrifter enligt 7 kap. 6 § miljöbalken om förpliktelser för ägare och innehavare av särskild rätt tillfastigheter att tåla visst intrång

Ägare och innehavare av särskild rätt till fastighet inom naturreservatet skall tåla att följande anordningar utförs och att följande åtgärder vidtas:

1. att reservatsgränsen röjs och markeras,
2. att skyltar med information om reservatet sätts upp,
3. att en parkeringsplats anläggs på det nordvästra hörnet av fastigheten Sproge Bosarve 1:26,
4. att betesdrift (inklusive uppförande och underhåll av stängsel) och slåtter sker inom området i enlighet med vad som anges i skötselplanen, bilaga 3,
5. att undersökningar genomförs av områdets mark- och vattenförhållanden samt djur- och växtarter.

Föreskrifter enligt 7 kap 30 § miljöbalken om allmänhetens rätt att färdas och vistas inom naturreservatet samt om ordningen i övrigt

Utöver vad som i övrigt gäller är det förbjudet att:

1. föra motordrivet fordon utanför de vägar som markerats med heldragna lila-färgade linjer på bifogade karta, bilaga 2,
2. bryta kvistar eller på annat sätt skada levande eller dött träd eller buske,
3. plocka eller gräva upp växter,
4. avsiktligt skada, döda eller samla in djur,
5. göra upp öppen eld.

FASTSTÄLLELSE AV SKÖTSELPLAN

Med stöd av 3 § förordningen (1998:1252) om områdesskydd enligt miljöbalken m.m. fastställer Länsstyrelsen bifogad skötselplan, bilaga 3.

ÄRENDETS BEREDNING

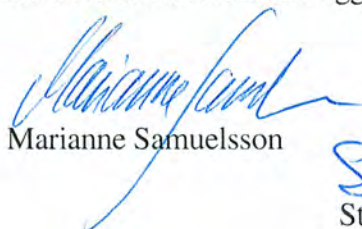
Områdets värde från naturvårdssynpunkt uppmärksammades av Länsstyrelsen redan på 1970-talet (se t.ex. Andersson & Jacobsson 1984, Gustafsson 1984, Hög-ström 1979, Länsstyrelsen 1976, 1984). Senare undersökningar (t.ex. Johansson 2000) har

14.5.2008

Dnr 511-4245-04

ström 1979, Länsstyrelsen 1976, 1984). Senare undersökningar (t.ex. Johansson 2000) har bekräftat områdets stora värden och stora variationsrikedom. Under 2004 har Länsstyrelsen tagit kontakt med berörda markägare och under början av 2005 har ett förslag till reservatsbeslut utarbetats. Förhandlingar har därefter förts med markägarna, och överenskommelse har nåtts med flertalet berörda markägare. I samband med dessa förhandlingar har, i förhållande till det ursprungliga förslaget, reservatet utökats med de berörda delarna av fastigheterna Levide Hallbåter 1:13, Levide Pejnarve 1:59 och Sproge Bosarve 1:15, medan en mindre del av fastigheten Sproge Bosarve 1:22 nu tas med i reservatet.

Beslut i detta ärende har fattats av landshövding Marianne Samuelsson. Naturvårdshandläggare Stellan Hedgren föredrog ärendet. I den slutliga handläggningen har även naturvårdshandläggare Arne Pettersson deltagit.

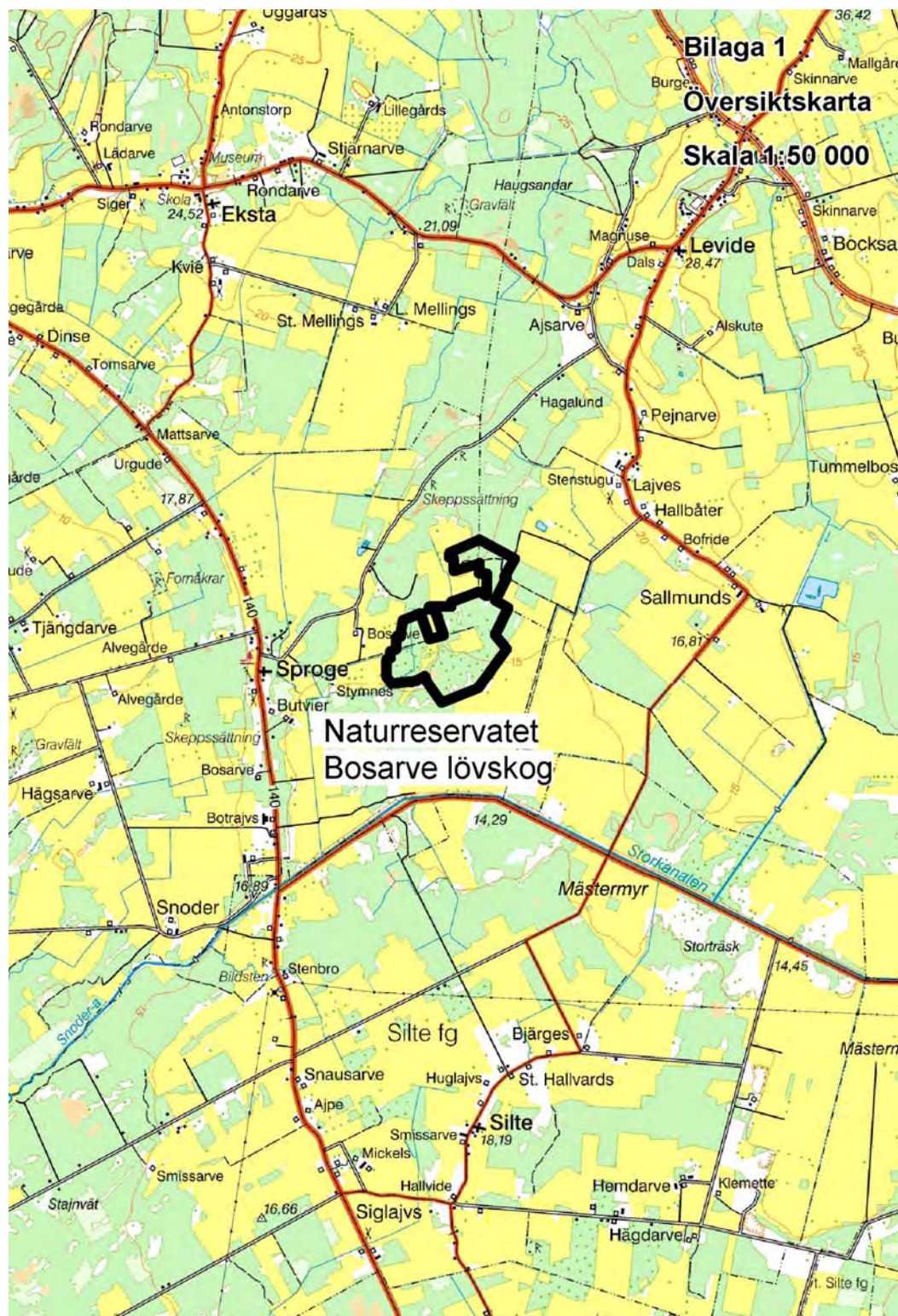


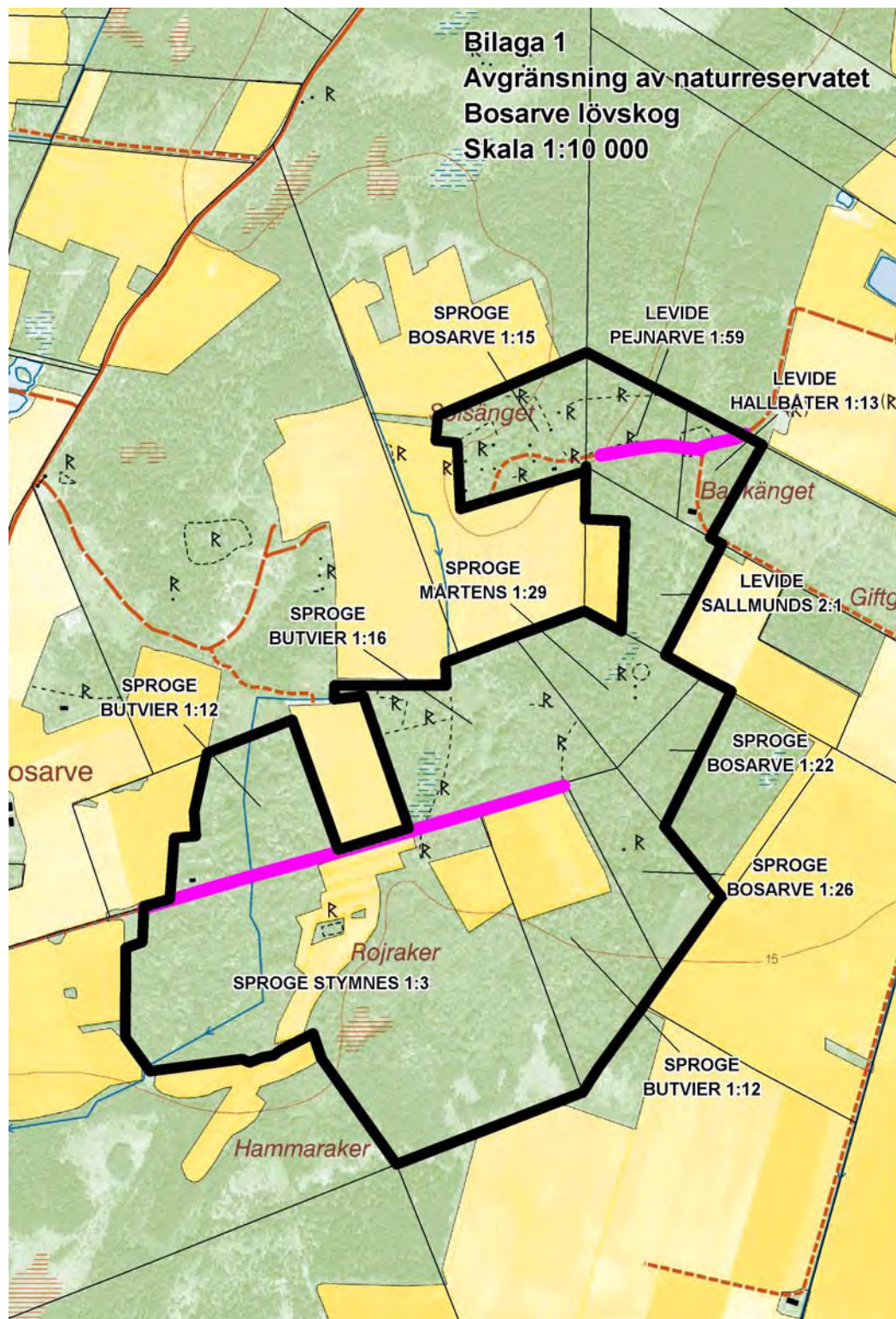
Marianne Samuelsson



Stellan Hedgren

3. Skötselplan





Bilaga 3

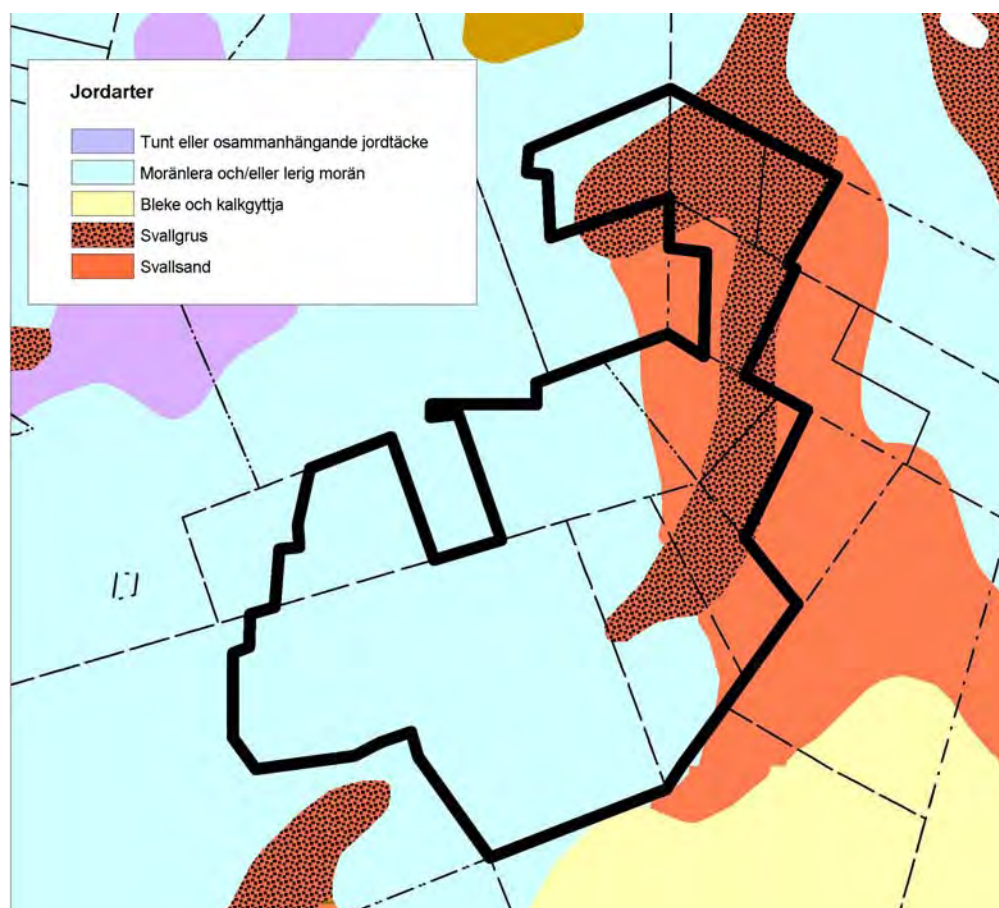
Skötselplan

för naturreservatet Bosarve lövskog

Beskrivning av området

Geologi

Reservatet ligger omedelbart norr om den västligaste delen av den numera nästan helt utdikade Mästermyr. Jordtäcket i den västra delen av reservatet består till största delen av lerig morän, medan jordtäcket i den östra delen av reservatet till största delen består av sand och grus (se karta nedan).



Jordartskarta över Bosarve lövskog.

Vegetation

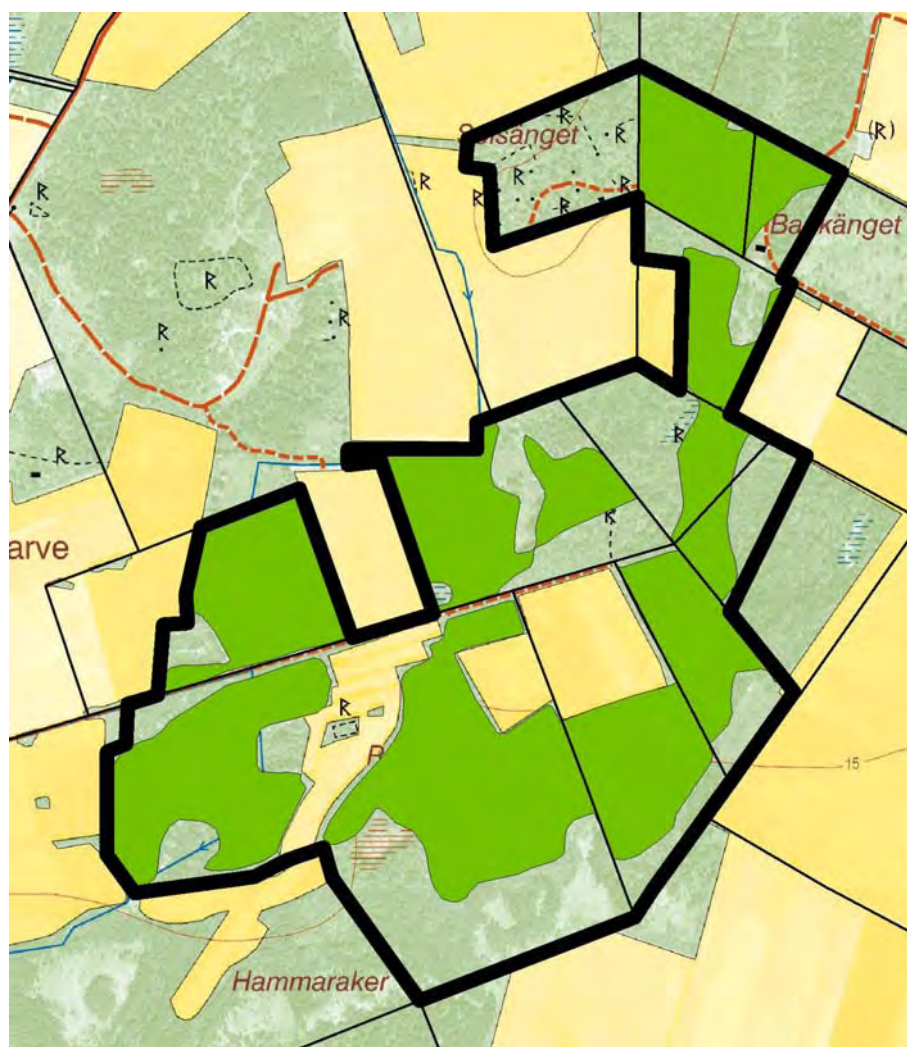
Reservatet upptas till allra största delen av lövmarker som består av både betade f.d. ängsmarker, igenväxande lövskog och ett änge som ännu hävdas med slåtter (Solsänget). Lövområdet är till stora delar enhetligt med få inslag av barrträd (se flygfotografiet nedan). En liten vacker körväg som leder in i området, omges på bägge sidor av lövmarker med varierande grad av igenväxling omväxlande med små åkerlappar.



IR-flygbild över naturreservatet Bosarve lövskog. På fotografiet är lövträd röda eller rosa och barrträd svarta eller mörkt blågröna.

Hela området domineras i trädskiktet av ek och lundalm som ger det dess speciella karaktär. Eken och lundalmen representeras av både gamla, grova och välväxta träd och yngre, slyartade bestånd. Förutom ek och lundalm finns också ask av varierande ålder inom hela området. Det lilla inslag av barrträd som finns – både tall och gran – är i första hand lokaliserat till de östra och sydöstra delarna av området. I buskskiktet märks bl.a. rikligt med hassel, en del apel, skogskornell och slån. Enbuskar växer här och var i området.

Drygt hälften av reservatsområdet (32,3 hektar) upptas av skog som klassats som skoglig nyckelbiotop (se kartan nedan).



Gröna områden = skogsområden som klassats som skogliga nyckelbiotoper.

Fastigheten Sproge Butvier 1:16 har nyligen röjts och betas och är därför öppen och parkartad. Fastigheterna Levide Pejnarve 1:59 och Levide Hallbåter 1:13 betas och är förhållandevis öppna. Större delen av Fastigheten Sproge Bosarve 1:26 har slagits och betats i relativt sen tid och är fortfarande förhållandevis öppen tack vare de insatser som Naturskyddsföreningen på Gotland genomfört under en rad år. Övriga skogsområden är mer eller mindre igenväxta och lundalmen uppvisar på flera ställen god föryngring. Träden växer ibland mer eller mindre jämnt utspridda utan tydlig grubbildning.

Fågelliv

Bosarve lövskog är ett mycket fågelrikt område och bl.a. häckar i området mindre hackspett, stenkäck och halsbandsflugsnappare.

Markanvändning

Skogsbruk

Något aktivt skogsbruk har inte förekommit inom området under de senaste årtiondena. Skogen har heller inte något större värde från skogsbrukssynpunkt.

Bete/slätter

Solsänget sköts på traditionellt sätt med fagning och slätter. Bete sker på fastigheten Sproge Butvier 1:16 och på markerna närmast Solsänget (se ovan).

Åkerbruk

Samtliga åkrar inom området brukas.

Byggnader och anläggningar

Mindre ekonomibyggnader (lador) finns på fastigheterna Sproge Butvier 1:12, Levide Sallmunds 2:1 (litet lambgift) och Levide Hallbåter 1:13. I Solsänget finns en slätterbod.



Ädellövskog dominerad av lundalm och ask på fastigheten Sproge Stymnes 1:3.





Ovan: Öppen hagmark på fastigheten Sproge Butvier 1:6.

Nedan: "Entrén" till Naturskyddsföreningens fastighet Sproge Bosarve 1:26.





Hasseldominerade lövmarker på fastigheterna Sproge Mårtens 1:29 (ovan) och Levide Sallmunds 2:1 (nedan).





Solsänget (ovan) sköts fortfarande med slätter, medan Backänget (nedan) betas.



Kulturhistorik

Det smala landområdet mellan Mällingsmyr i norr och Mästermyr i söder har brukats kontinuerligt ända sedan stenålder. Området ingick i det resursområdet som tillhörde en stenåldersboplats belägen vid den dåvarande kust – ungefär i läge med nuvarande Sproge kyrka.

Från bronsålder (ca 1 800 f Kr) finns storrösen , både i själva reservatet (raå nr 15) och i närområdet i anslutning till ett gravfält (raå nr 2) nordost om Bosarve gård. Alldeles nordost om reservatet, i anslutning till Backänget, har ett boplatsoområde (raå nr 107) kunnat konstateras (hårdar och skörbränd sten) – vilket kan härstamma från denna tid.



Bronsåldersröse på fastigheten Sproge Mårtens 1:29.

Under äldre järnålder, vid tiden för Kr f, är jorden för första gången uppdelad på enskilda gårdar och inhägnade. Området är fullt utnyttjat. Från denna tid härstammar de åtta synliga stenhusgrunderna i Solsänget. Också längre söderut kan flera järnåldershusgrunder ha funnits – rektangulära impediment i åkermark på 1700-talets karta tyder på detta. Idag finns endast en husgrund kvar (raå nr 20) liggande på en åkerholme i Rojraker. Till samma tid räknas också de fåtal rester

av stensträngar som finns i anslutning till husgrunderna och närområdet. I reservatsområdet är det räa nr 71-73. Dessa stensträngar är rester efter den stängsling, som då inhägnade åker respektive ängsmark i syfte att hålla djuren utanför grödan.

Var i området man bott under vikingatid framgår inte av de uppgifter vi har idag, men att området brukats även under denna tid och under medeltid behöver inte ifrågasättas.

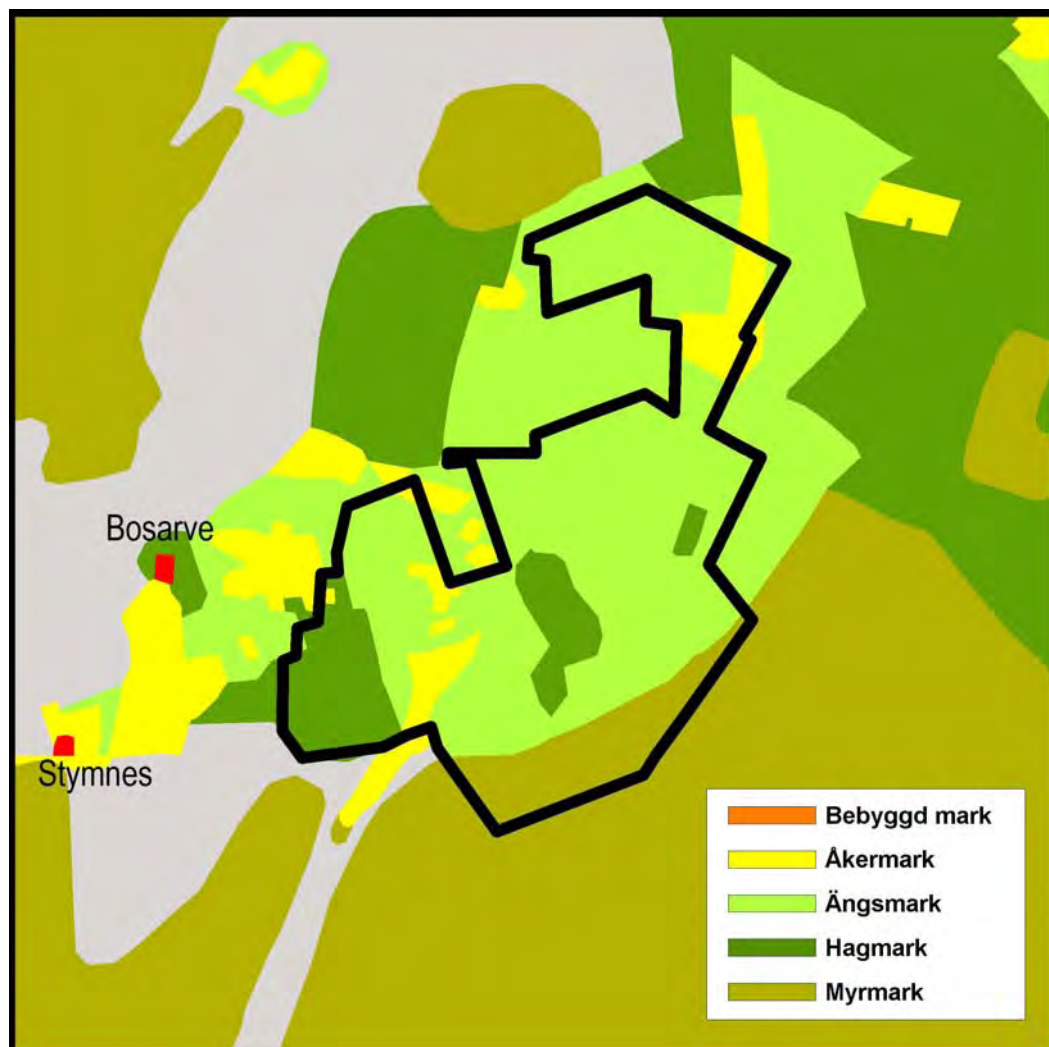
Den första kartan över området – skattläggningkartan från ca 1700 (se nästa sida) – visar att landtungan då bestod av hagmark i norr och väster. Ängsmarken var koncentrerad till ett område från gården Bosarve med angränsande marker in i Levide socken ned mot Mästermyr strand. I anslutning till gårdarna, men även här och var i ängsmarken, fanns insprängda små, ofta oregelbundna åkrar.

Markerna inom reservatet tillhörde framför allt de tre Sprogegårdarna Stymnes (nr 6), Bosarve (nr 17) och Botvier (nr 2). I Levide socken tillhörde marken gårdarna Eisarve (nr 7) respektive Hallboter (nr 2).

Inom reservatsgränsen tillhör den mesta åkermarken år 1700 gården Stymnes (nr 6), bl.a. den då största åkern som idag kallas Rojraker. Denna åker tillsammans med den anslutande Hammaråkern söder om reservatsgränsen är helt unika, eftersom de båda åkrarna har kvar sina former från 1700-talet. Spritt i ängsmarken fanns år 1700 ytterligare små åkrar. På Levidesidan ingående i nuvarande Backänget fanns också en åker, tillhörande Hallboter.

Rojraker på fastigheten Sproge Stymnes 3:1.





Markanvändning år 1700.

Om dessa gårdar berättar 1653 års revisionsbok (översatt till begriplig svenska):

Nr 2 Skattehemmanet Buttwier – ett helt hemman på 12 markelej, 8 tunnland åker, ca 36 tunnland äng, ca 30 tunnland, ag i Mästermyr och Mellingsmyr, ingen starr, humlegård med 30 stänger, 2 hagar med mat för 4 hästar, duglig skog och 2 lotter i Stenbro å. Brukas av Matts Erichsson, som ärvt gården.

Nr 6 Skattehemmanet Stymnis – ett halvt hemman på 6 markelej, 12 tunnland åker, ca 16 tunnland äng, ingen starr, ag i Mästermyr, en hage med mat för 4 hästar. Ingen skog, men 2 1/2 lotter i Stenbro å. Brukas av Thommas Olofsson, som ärvt gården och fått 3 års (skatte)befrielse.

Nr 17 Kronohemmanet Bosarfwe – ett helt hemma på 10 ½ markelej, 12 tunnland åker, ca 20 tunnland äng, ingen starr, ag i Mällingsmyr och Mästermyr, en hage med mat för 2 hästar, duglig skog och 2 lotter i Stenbro å. Brukas av Niellss Rassmusson, som har vidtagit halva gården sedan den andre övergivit honom 1650. Fått sedan 3 års skattebefrielse och skattar år 1653. Den andra hälften ligger öde.

(Anledning till att ett hemman drogs in till kronan och blev kronohemman var att ägaren inte kunnat betala skatt på tre år. Hemmanet kunde åter bli skattehemman om någon köpte ut gården. För att sedan få gården i stånd igen fick den nye ägaren oftast 3 års skattebefrielse).

Efter laga skiftet har åkerarealen utökats framför allt i anslutning till de redan befintliga 1700-talsåkrarna i området. Detta har skett på bekostnad av ängsmark men också hagmark. Då ängsmarken sydost om Bosarve till största delen förblivit orörd och brukats på samma sätt genom århundraden (i princip sedan Kr f), borde flertalet av de små åkrar som fanns där på 1700-talet ännu kunna återfinnas inom det blivande reservatets gränser.

Omkring sekelskiftet 1900, sedan Mällingsmyr och Mästermyr dikats ut och odlats upp, utökades åkerarealen väsentligt i området. När vinterfodret inte längre behövde tas från ängsmarker utan kunde odlas på åker, övergavs de flesta ängarna, och många av dem lämnades att växa igen. Naturreservatet Bosarve är ett sådant område.

Tillgänglighet

Den sydvästra delen av reservatet når via en mindre körväg som utgår från länsväg 140 ca 100 m norr om Sproge kyrka.

Den nordöstra delen av området når via en mindre körväg som utgår från Hallbåter gård och går fram till Solsänget.

Anordningar för besökare och information

För närvarande finns anordningar bara vid Solsänget, där det finns en torrklösett och ett par bordbänkar.

Riktlinjer för den framtida skötseln av reservatet

Förvaltning

Länsstyrelsen i Gotlands län skall svara för förvaltningen av reservatet.

Markering av reservatets gräns

Reservatsgränsen skall utmärkas enligt svensk standard (SIS 03 15 22) och Naturvårdsverkets anvisningar (Naturvårdsverkets handbok "Att skylta skyddad natur", s 88-101). Gränsmärkningen skall utföras av Lantmäterimyndigheten.

Skötsel av mark och vatten

Övergripande mål

Igenväxningen på fastigheterna Sproge Butvier 1:12, Sproge Stymnes 1:3, Sproge Mårtens 1:29 och Sproge Bosarve 1:22 har i dag gått så långt att den lövskog som finns här börjar få karaktären av naturskog. Denna utveckling bör få fortsätta och dessa områden lämnas för fri utveckling.

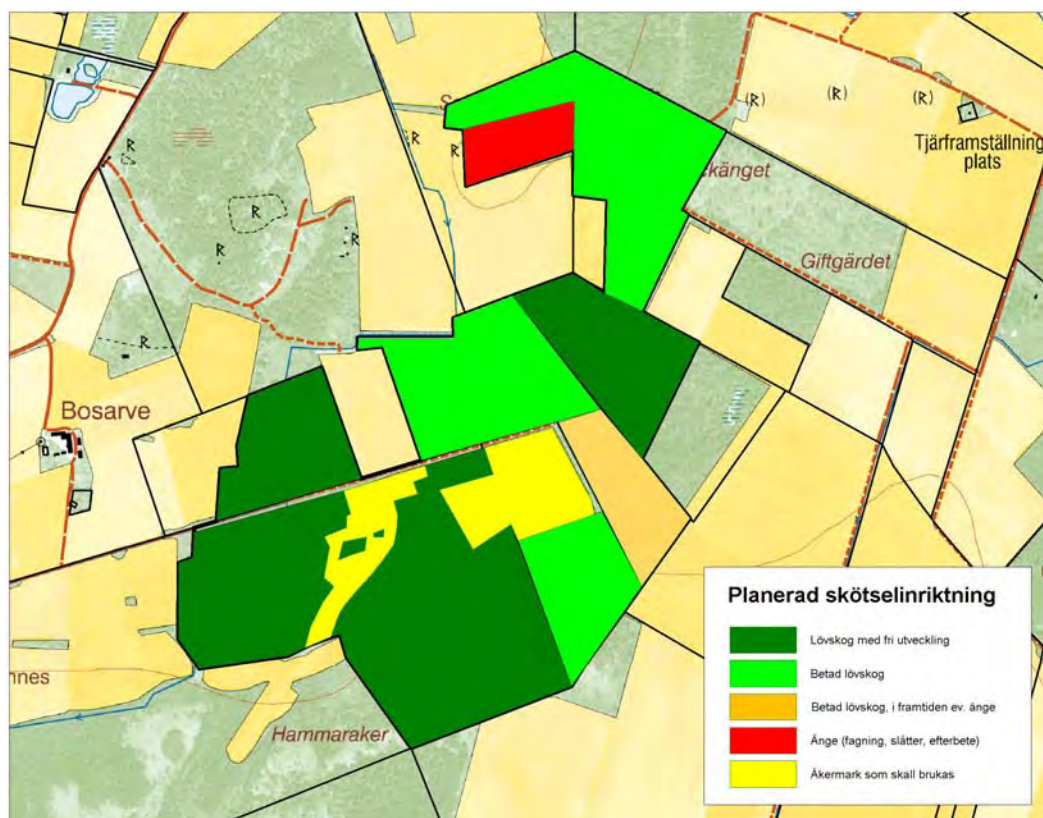
Skogen på fastigheterna Sproge Butvier 1:16, Sproge Bosarve 1:15 (utanför Solsänget), Levide Sallmunds 2:1, Levide Pejnarve 1:59 och Levide Hallbåter 1:13 är däremot starkt betespräglad, och dessa områden bör även fortsättningsvis betas.

Fastigheterna Sproge Butvier 1:12 och Sproge Bosarve 1:26 betas inte i dag, men på Sproge Bosarve 1:26 och det östra skiftet av Sproge Butvier 1:12 har igenväxningen inte gått speciellt långt, och på dessa områden bör bete om möjligt återupptas. Innan bete återinförs måste båda fastigheterna röjas (gäller speciellt fastigheten Sproge Butvier 1:12). Troligen behöver också en brunn borraras på fastigheten Sproge Bosarve 1:26 för att möjliggöra bete av denna fastighet. Här kan det också bli aktuellt att genomföra skyddsåtgärder för de träd som behöver fredas från betesdjuren.

Själva Solsänget bör även fortsättningsvis skötas på traditionellt sätt.

All åkermark inom reservatet bör brukas.

Den kulturstig som går genom området bör snarast röjas så att den åter blir framkomlig.



Tillgänglighet

Tillgängligheten till området bör ökas genom förbättring av den körväg som går in i området från sydväst.

Anordningar för besökare

Information

Besökaren skall få information om reservatets naturvärden och gällande bestämmelser för allmänheten på informationstavlor som sätts upp

Armerad plastskylt i storlek A1 med information om reservatet och dess naturvärden tas fram av Länsstyrelsen.

Parkeringsplats

En parkeringsplats bör anläggas vid slutet av den körväg som går in i området från sydväst. Vid Solsänget finns en parkeringsplats strax öster om ängset.

Tillsyn

Länsstyrelsens ambulerande tillsynsman svarar för tillsynen av reservatet.

Dokumentation och uppföljning

Dokumentation och övervakning av de naturtyper och arter som förekommer inom reservatet skall ske i enlighet med det program som beskrivs i Naturvårdsverkets rapport "Uppföljning av Natura 2000 i Sverige".

Källor

- Ahlén, I. & Tjernberg, M. (red.) 1996. Rödlistade ryggradsdjur i Sverige – Artfakta. ArtDatabanken, SLU.
- Almgren, G., Ingelög, T., Ehnström, B. & Mörtlös, A. 1984. Ädellövskog. Ekologi och skötsel. – Skogsstyrelsen.
- Andersson, A. & Jacobson, R. 1984. Översiktlig naturinventering. Botanik. – Länsstyrelsen i Gotlands län.
- Aronsson, M. (red.) 1999. Rödlistade kärlväxter i Sverige. Artfakta. Vol. 1 & 2. – ArtDatabanken.
- Croneborg, H. 2001. Gotländska ängar. En katalog över slåttermarker i hävd på Gotland år 2001.
- Gärdenfors, U. (red.) 2000. Rödlistade arter i Sverige 2000. – ArtDatabanken.
- Drakenberg, B., Ehnström, B., Liljelund, L.-E. & Österberg, K. 1991. Lövskogens naturvärden. – Naturvårdsverket.
- Ehnström, B. & Axelsson, R. 2002. Insektsnag i bark och ved. – ArtDatabanken.
- Ehnström, B. & Waldén, H. W. 1986. Faunavård i skogsbruket. Del 2, Den lägre faunan. – Skogsstyrelsen.
- Ekstam, U., Aronsson, M. & Forshed, N. 1988. Ängar. – LT:s förlag.
- Ekstam, U. & Forshed, N. 1996. Äldre fodermarker. – Naturvårdsverket.
- Gustafsson, L. 1983. Häckfågelfaunans sammansättning i tre gotländska lövängen med olika grad av kulturpåverkan. – Länsstyrelsen i Gotlands län.
- Gärdenfors, U. m.fl. 2002. Hundraelva nordiska evertebrater. – Nordiska Ministerrådet & ArtDatabanken, SLU.
- Hallenfur, L. 2006. Bosarve lövskog – en fältstudie. – Högskolan på Gotland.
- Hallgard, A.-K. 1973. Solsänget. – Stockholm.
- Högström, S. 1979. Översiktlig inventering. Ornitologi. – Länsstyrelsen i Gotlands län.
- Johansson, P. 2000. Gotlands lövmarker. – Länsstyrelsen i Gotlands län.
- Länsstyrelsen i Gotlands län. 1976. Inventering av änges- och lövmarker.
- Länsstyrelsen i Gotlands län. 2000. Områden av riksintresse för naturvård i Gotlands län enligt 3 kap 6 § miljöbalken.
- Länsstyrelsen i Gotlands län. 2006. Strategi för formellt skydd av skog i Gotlands län.
- Löfgren, R. & Andersson, L. (red.) 2000. Sydsvenska lövskogar och andra lövbärande marker. – Naturvårdsverket, Rapport 5081.
- Naturvårdsverket. 2003. Bildande och förvaltning av naturreservat. Handbok.
- Naturvårdsverket. 2003. Att skylta skyddad natur – en vägledning om skyltar, foldrar, vägvisning, gränsmarkering och Internet.
- Naturvårdsverket. 2004. Uppföljning av Natura 2000 i Sverige. Uppföljning av habitat och arter i Habitatdirektivet samt arter i Fågeldirektivet.
- Nitare, J. (red.) 2000. Signalarter. Indikatorer på skyddsvärd skog. Flora över kryptogamer. – Skogsstyrelsen.
- Thor, G. & Arvidsson, L. 1999. Rödlistade lavar i Sverige. Artfakta. – ArtDatabanken.

Bilaga 4

Hur man överklagar hos regeringen

Om Ni är missnöjd med Länsstyrelsens beslut, kan Ni överklaga detta hos regeringen, Miljödepartementet.

Det gör Ni genom att i brev till regeringen

- tala om vilket beslut Ni överklagar, t.ex. genom att ange ärendets nummer (diarienumret) och
- redogöra för dels varför Ni menar att Länsstyrelsens beslut är felaktigt, dels hur Ni anser att beslutet skall ändras.

Ni undertecknar brevet, förtydligar namnteckningen och uppger postadress och telefonnummer.

Om Ni har handlingar eller annat som Ni anser stöder Er ståndpunkt, så bör Ni skicka med det.

Ni kan givetvis anlita ombud att sköta överklagandet åt Er.

Brevet skall lämnas/skickas till Länsstyrelsen och inte till regeringen.

Länsstyrelsens adress och telefonnummer är:

Länsstyrelsen i Gotlands län
621 85 Visby
tel 0498-29 21 00

Länsstyrelsen måste ha fått Ert brev *inom tre veckor från den dag Ni fick beslutet*, annars kan Ert överklagande inte tas upp.

Om något är oklart, så ring eller skriv till Länsstyrelsen.