



Enligt sändlista

Bildande av naturreservatet Furilden, Rute socken, Gotlands kommun

Beslut

Länsstyrelsen beslutar, med stöd av 7 kap 4 § miljöbalken, MB (1998:808) att förklara det på bifogade karta, bilaga 2, avgränsade området som naturreservat med de föreskrifter som anges nedan. Länsstyrelsen upphäver samtidigt sitt beslut av den 5 december 1983, dnr 11.122-605-83, om förordnande om djurskyddsområde för den norra delen av nu aktuellt område. Vidare upphäver Länsstyrelsen, med stöd av 7 kap 7 § MB, den del av naturreservat Gotlandskusten som ligger inom det nu bildade naturreservatet

Naturreservatets namn skall vara ***Furilden***.

Uppgifter om naturreservatet

Namn	Furilden
Län	Gotland
Kommun	Gotland
Socken	Rute
Natura 2000-område	Furilden, SE0340073 (omfattar endast en del av reservatet)
Läge	Cirka 7,5 km sydost om Rute kyrka (se översiktskartan, bilaga 1).
Kartblad	Ekonomiska kartbladen 07J2h och 07J2i
Gräns	Mitten av den heldragna svarta linjen på bifogad karta, bilaga 2.
Areal	130 hektar
Berörd fastighet	Rute Furilden 1:1
Fastighetsägare	Gaitlunden AB, Fabriken Furillen, 620 34 Lärbro
Förvaltare	Länsstyrelsen i Gotlands län

Syftet med reservatet

Syftet med naturreservatet Furilden är dels att bevara de öppna strandängarna och deras fågelliv, dels att bevara och utveckla de naturvärden och den biologiska mångfald som är knuten till området barrskog. Områdets värdefulla naturtyper skall bevaras i gynnsam bevarandestatus liksom dess typiska växt- och djursamhällen. De sällsynta växt- och djurarter som finns i reservatet ska finnas kvar i gynnsam bevarandestatus. Strukturer som gamla träd och död ved skall finnas. Detta syfte skall nås bland annat genom vidmakthållande av beteshävderna samt restaureringar och vård av betesmarkerna.

Skälen för beslutet

Den norra delen av reservatet ingår i det europeiska ekologiska nätverket Natura 2000 (område SE0340073, Furilden).

Reservatet ingår i områden som är av riksintresse för naturvården (område NRO 09010, Nordöstra Gotlands öar) och friluftslivet enligt 3 kap 6 § miljöbalken.

Inom området finns två skogliga nyckelbiotoper med en sammanlagd areal av 8,3 hektar, och området är i Länsstyrelsens strategi för formellt skydd av skog i Gotlands län (2006) utpekade som ett område med höga skogliga naturvärden och som ett lämpligt reservatsobjekt.

Den norra delen av området har högsta klassen (klass 1) i Länsstyrelsens ängs- och hagmarksinventering (objekt 06034), medan resterande del har klass 2.

Den nordligaste delen av reservatet har i Länsstyrelsens våtmarksinventering bedömts ha högsta värde, klass 1 (objekt 07J2i03).

Reservatsföreskrifter

Med stöd av 5, 6 och 30 §§ miljöbalken föreskriver Länsstyrelsen följande:

Föreskrifter enligt 7 kap 5 § miljöbalken om inskränkningar i rätten att använda mark- och vattenområden

Det är förbjudet att inom reservatet

- uppföra byggnad eller anläggning,
- dra fram mark- eller luftledning,
- gräva, schakta, fylla ut, spränga eller på annat sätt skada mark,
- anordna upplag,
- nydika eller rensa befintliga diken,

2009-12-07

Dnr 511-823-05

- avverka, upparbeta eller bortföra levande eller dött träd,
- tillföra växtnäringsämne eller använda kemiskt bekämpningsmedel,
- föra motordrivet fordon annat än vad som behövs för betesdriften.

Utan hinder av dessa föreskrifter får reservatsförvaltaren vidta eller låta vidta de skötselåtgärder som anges i bifogade skötselplan, bilaga 3.

Med stöd av 7 kap 6 § MB förpliktas ägare och innehavare av särskild rätt till fastighet inom naturreservatet att tåla att:

- reservatsgränsen markeras,
- skyltar med information om reservatet sätts upp,
- ett fågeltorn uppförs på den plats som markerats med en gul stjärna på kartan bilaga 2,
- en parkeringsplats anläggs på den plats som markerats med en blå stjärna på kartan bilaga 2,
- den väg som markerats med heldragen blå linje på kartan bilaga 2 iordningställs så att den kan nyttjas av rörelsehindrade med rullstol.

Föreskrifter enligt 7 kap 30 § miljöbalken om allmänhetens rätt att färdas och vistas inom naturreservatet samt om ordningen i övrigt

Utöver vad som i övrigt gäller är det förbjudet att:

- under tiden 15 mars-15 juli beträda eller vistas inom den del av reservatet som markerats med röd snedstreckning på bifogade karta, bilaga 2,
- föra motordrivet fordon annat än på den parkeringsplats som markerats med blå stjärna på kartan, bilaga 2,
- göra upp eld,
- bryta kvistar eller på annat sätt skada levande eller dött träd eller buske,
- plocka eller gräva upp växter,
- avsiktligt skada, döda eller samla in djur.

Andra föreskrifter som gäller för området

Länsstyrelsen vill erinra om att även andra lagar, förordningar och föreskrifter gäller för området. Av särskild betydelse för syftet med reservatet är bl.a. 7 kap 28a-b §§ MB med krav på tillstånd för alla verksamheter och åtgärder som på ett betydande sätt kan påverka naturmiljön i ett Natura 2000-område.

Längs kusten gäller strandskydd, som omfattar land- och vattenområdet intill 100 m från strandlinjen vid normalvattenstånd. Den del av strandskyddsområdet som

ligger på land omfattas, enligt Länsstyrelsens beslut den 26 april 1993, även av förordnande som naturvårdsområde (naturvårdsområdet "Gotlandskusten") med föreskrifter som innebär krav på tillstånd för byggande och husbehovstäkt.

Fastställande av skötselplan

Med stöd av 3 § förordningen (1998:1252) om områdesskydd enligt miljöbalken m.m. fastställer Länsstyrelsen bifogad skötselplan, bilaga 3.

Redogörelse för ärendet

Den 1 december 1966 förordnade Länsstyrelsen större delen av ön Furilden i Rute socken som fågelskyddsområde. Den 5 december 1983 beslutade Länsstyrelsen att begränsa utbredningen av fågelskyddsområdet till att bara omfatta den nordligaste delen av ön. I december 1995 beslutade regeringen av föreslå detta område till det europeiska ekologiska nätverket av skyddade områden, Natura 2000.

I början av 2005 begärde två privatpersoner, Krister Dahlman och Bo Hultgren, att Länsstyrelsen skulle inrätta ett naturreservat på Furilden. Länsstyrelsen har därefter diskuterat frågan om ett eventuellt naturreservat med Johan Hellström, representant för fastighetsägaren, och har i mars 2008 gett Forum Fastighetsekonomi AB i uppdrag att göra en ersättningsutredning gällande ett 130 hektar stort område innefattande dels fågelskyddsområdet, dels skogsmarken närmast söder om detta. Utredningen levererades till Länsstyrelsen i juni 2008. Ett förslag till beslut om bildande av ett naturreservat sändes ut på remiss den 4 juli 2008. Förslaget har reviderats något i september 2009. En överenskommelse om intrångsersättning med anledning av bildandet av reservatet ingick den 23 november 2009.

Hur man överklagar

Detta beslut kan överklagas hos regeringen, se bilaga 4.

Beslut i detta ärende har fattats av t.f. landshövding Anders Granat. Naturvårds-handläggare Stellan Hedgren föredrog ärendet.

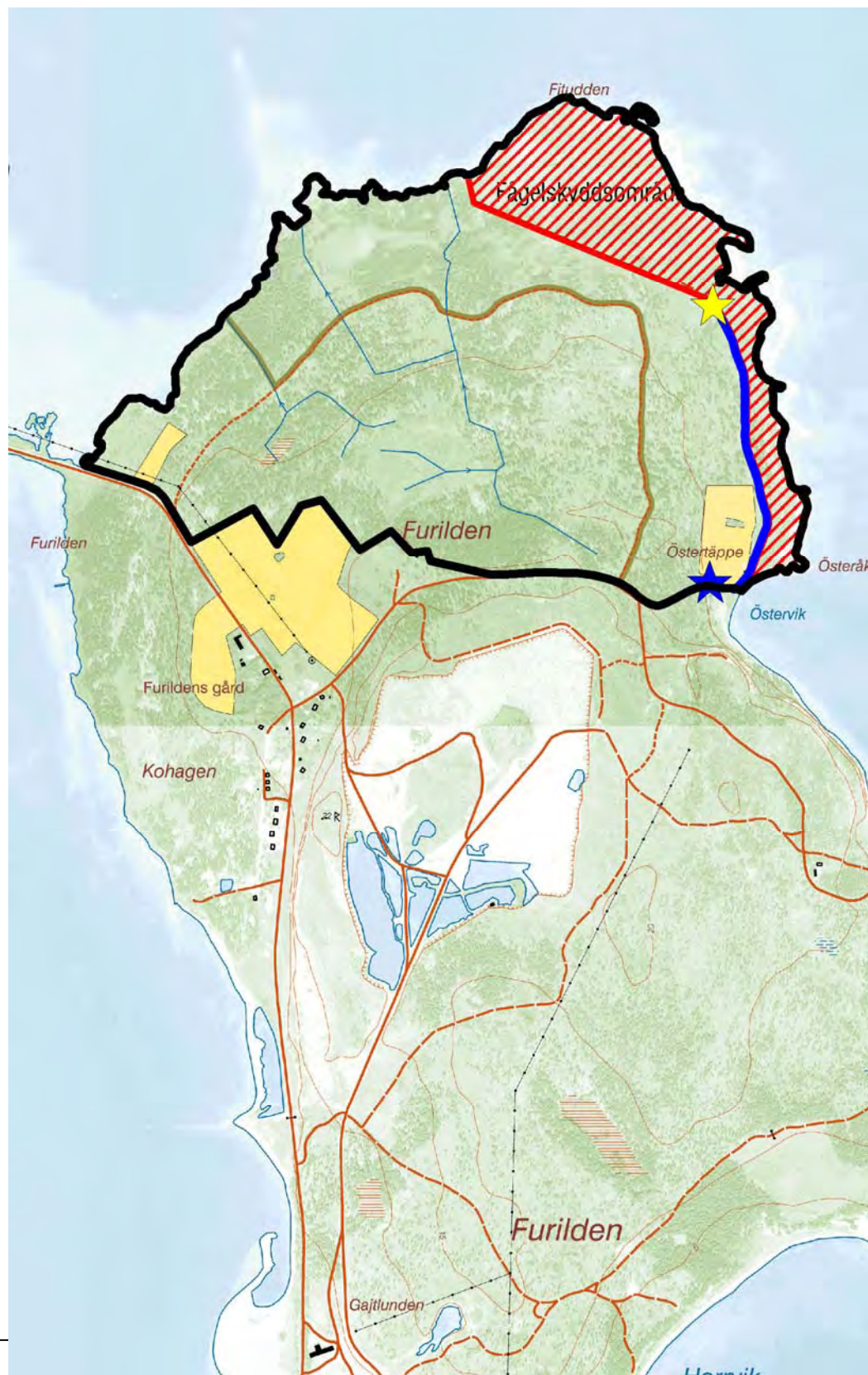

Anders Granat


Stellan Hedgren

Bilagor

1. Översiktskarta
2. Karta visande reservatets avgränsning, område med vistelseförbud den 15 mars-15 juli samt planerad placering av fågeltorn och parkeringsplats.
3. Skötselplan
4. Hur man överklagar





Bilaga3

Skötselplan

för naturreservatet Furilden

Beskrivning av området

Geologi

Jordtäcket på den norra delen av Furilden består klapperstensvallar omväxlande med lerig morän i svackorna och ute på strandängen. Hela området ligger på en höjd av 0-6 meter över havet.

Vegetation

Strandängen

Den nordöstra delen av reservatet utgörs av välbetade strandängar. Rikligt med moränblock ligger utspridda på stranden. De strandnära partierna är leriga och flacka. Ovanför stranden finns örtrika kalkfuktängar. Strandängarnas vegetation består av övre landstrandvegetation av rödsvingel-/salttågtyp. Även krypven-dominerade delar finns i området. I dessa delar ingår en del vätar. Fuktängarna domineras av älväxing.

Den norra delen av Furilden.



Skogen

Av områdets 130 hektar täcks närmare två tredjedelar eller 81,7 hektar av produktiv skogsmark, där tall svarar för 83 % av virkesförrådet och gran för 17 %. Skogen utgörs till största delen av äldre skog med en ålder på mer än 120 år. Granarna är dock genomgående yngre än tallarna, även om det även finns åtskilliga gamla grova granar.

Skogen i den centrala och södra delen av området är starkt betespräglad och domineras av relativt glest stående gamla grova tallar, av vilka många är spärrgreniga och står solbelysta.

Inom den skogklädda delen av området finns flera mindre våtmarker och fuktstråk.

Strandängen omgärdas av ett skogsbete med ett bryn av gamla åldriga strandtallar. Här finns även inslag av gammal senvuxen gran. I buskskiktet märks gammal ene, nypon, hagtorn samt en del trädformig rönn. Skogen har en örtrik kärleväxtflora.

Stora delar av reservatet domineras av gammal tallskog.





OVAN: Betespräglad tallskog i den nordvästra delen av reservatet.
NEDAN: De gamla tallar som står närmast havet är ofta lågvuxna.



Övrig mark

I den sydöstligaste delen av reservatet finns en 2,8 hektar stor åker som numera används som betesmark.

Djurliv

Speciellt på strandängen är fågellivet rikt, och här häckar bl.a. grågås, gravand, skedand, strandkata, större strandpipare, tofsvipa, storspov, rödbena, fiskmå, silvertärna och småtärna. I skogen häckar bl.a. lärkfalk.

Markanvändning

Fram till slutet av 1980-talet har avverkningar, främst i form av plockhuggning, förekommit inom vissa delar av aktuellt område. Därefter har inga skogsbruksåtgärder vidtagits i området.

Hela området betas i dag med nötkreatur. Även tidigare har området periodvis betats med både nötkreatur och får.

Tillgänglighet

Området nås i dag från den väg som löper längs delar av reservatets sydgräns.

Anordningar för besökare och information

För närvarande finns inga anordningar.

Riktlinjer för den framtida skötseln av naturreservatet

Förvaltning

Länsstyrelsen i Gotlands län skall svara för förvaltningen av reservatet.

Markering av reservatets gräns

Reservatsgränsen skall utmärkas enligt svensk standard (SIS 03 15 22) och Naturvårdsverkets anvisningar (Naturvårdsverkets handbok "Att skylta skyddad natur", s 88-101). Gränsmärkningen skall utföras av Lantmäterimyndigheten.

Bevarandeåtgärder

Hela reservatet bör även fortsättningsvis betas. Betestrycket bör vara så hårt att strandängen varje år blir väl avbetad. Lämpliga betesdjur är nötkreatur, men de torrare delarna av området kan med fördel betas även av får. Betesdjuren skall normalt ej stödutfodras; övergångsutfodring under maximalt två veckor vid betessläppning och installning är dock tillåten.

Framför allt i de delar av tallskogen som gränsar till den öppna strandängen bör en stor del av den igenväxningsvegetation som uppkommit under den senare delen av 1900-talet, främst då enbuskar, röjas bort för att området skall återfå en öppnare karaktär. Ingen röjning bör däremot ske i de delar av skogen som är mer slutna.

Själva skogen skall lämnas för fri utveckling. Dock skall tall och gran hindras från att vandra ut på den öppna strandängen.

Anordningar för besökare

Besökaren skall få information om reservatets naturvärden och gällande bestämmelser för allmänheten på informationstavlor som sätts upp på de platser som utgör naturliga entréer till reservatet. Armerad plastskylt i storlek A2 med information om reservatet tas fram av Länsstyrelsen.

För att öka besökarnas möjligheter att studera områdets rika fågelliv närmare skall ett fågeltorn byggas i kanten av strandängen (se karta, bilaga 2). Den väg som i dag leder fram till den plats där tornet är tänkt att byggas bör förbättras så att den blir framkomlig för rullstolsburna. En parkeringsplats anläggs i sydost alldeles innanför reservatsgränsen (se karta, bilaga 2).

Tillsyn

Länsstyrelsens tillsynsman svarar för tillsynen av reservatet.

Dokumentation och uppföljning

Dokumentation och övervakning skall ske i enlighet med det program som beskrivs i Naturvårdsverkets rapporter "Uppföljning av Natura 2000 i Sverige" och "Uppföljning av skyddade områden i Sverige". Strandfågelfaunan inventeras vart femte år inom ramen för den regionala miljöövervakningen (nästa inventeringsår: 2011).

Källor

- Cederberg, B. & Löfroth, M. (red.) 2000. Svenska djur och växter i det europeiska nätverket Natura 2000. – ArtDatabanken.
- Europeiska kommissionen. 2000. Skötsel och förvaltning av Natura 2000-områden. Artikel 6 i art- och habitatdirektivet 92/43/EEG.
- Johansson, T. m.fl. 2007. Återinventering 2006 av häckande fåglar på gotländska strandängar. – Länsstyrelsen i Gotlands län.
- Länsstyrelsen i Gotlands län. 2000. Områden av riksintresse för naturvård i Gotlands län enligt 3 kap 6 § miljöbalken.
- Länsstyrelsen i Gotlands län. 2005. Bevarandeplan för Natura 2000-området Furilden.
- Länsstyrelsen i Gotlands län. 2006. Strategi för formellt skydd av skog i Gotlands län.
- Löfroth, M. (red.) 1997. Svenska naturtyper i det europeiska nätverket Natura 2000. – Naturvårdsverkets förlag.
- Martinsson, M. 1997. Våtmarker på Gotland. – Länsstyrelsen i Gotlands län.
- Naturvårdsverket. 2003. Bildande och förvaltning av naturreservat. Handbok.
- Naturvårdsverket. 2003. Handbok för Natura 2000.
- Naturvårdsverket. 2003. Att skylta skyddad natur – en vägledning om skyltar, foldrar, vägvisning, gränsmarkering och Internet.
- Naturvårdsverket. 2004. Uppföljning av Natura 2000 i Sverige. Uppföljning av habitat och arter i Habitatdirektivet samt arter i Fågeldirektivet.

Bilaga 4

Hur man överklagar hos regeringen

Om Ni vill överklaga detta beslut, skall Ni göra det skriftligen hos regeringen, Miljödepartementet.

Brevet med överklagandet skall dock lämnas eller skickas till Länsstyrelsen i Gotlands län, 621 85 Visby, besöksadress Visborgsallén 4.

Skrivelsen med överklagandet *måste ha kommit in till Länsstyrelsen inom tre veckor från den dag Ni fick del av beslutet*. Om överklagandet kommer in för sent kan det inte tas upp till prövning.

Ni skall i överklagandet ange vilket beslut Ni överklagar, vilken ändring Ni vill ha och vilka skäl Ni har för ändringen.

Ange Ert namn samt skriv under överklagandet.

Vill Ni veta mera om hur man överklagar kan Ni ta kontakt med Länsstyrelsen, telefon 0498-29 21 00

SÄNDLISTA

Naturvårdsverket
106 48 Stockholm

Riksantikvarieämbetet
Box 5405
114 84 Stockholm

Gotlands kommun
621 81 Visby

Gotlands kommun
Stadsarkitektkontoret
621 81 Visby

Lantmäteriet
Planregistret
Box 47700
117 94 Stockholm

Gaitlunden AB
Att Johan Hellström
Fabriken Furillen
620 34 Lärbro

Krister Dahlman
Björngränd 9
621 57 Visby

Bo Hultgren
Hallandsgatan 28
118 57 Stockholm

Gotlands Orienteringsförbund
Box 1030
621 41 Visby

Beslutet kungörs i Gotlands Allehanda och Gotlands Tidningar.