



Enligt sändlista

Bildande av naturreservatet **Gothem Suderbys, Gothem socken, Gotlands kommun**

BESLUT

Med stöd av 7 kap. 4 § miljöbalken (1998:808) beslutar Länsstyrelsen att förklara det område som avgränsats med heldragen svart linje på bifogade karta, bilaga 2, som naturreservat. Reservatets gränser utmärks i fält.

Reservatets namn skall vara *Gothem Suderbys*.

UPPGIFTER OM NATURRESERVATET

<i>Namn</i>	Gothem Suderbys
<i>Kommun</i>	Gotland
<i>Län</i>	Gotland
<i>Natura 2000-beteckning</i>	-
<i>Lägesbeskrivning</i>	Ca 4 km sydväst om Gothem kyrka (se översiktskartan, bilaga 1)
<i>Ekonomiska kartblad</i>	06J6e
<i>Fastigheter och ägare</i>	Gothem Suderbys 1:11. Ägare: Ingvar Johansson, Gothem Suderbys 813, 624 30 Slite
<i>Areal</i>	Ca 28 hektar
<i>Förvaltare</i>	Länsstyrelsen i Gotlands län

SYFTET MED RESERVATET

Syftet med bildandet av naturreservatet Gothem Suderbys är att bevara ett naturskogsartat skogsområde med höga skogliga naturvärden i ett gynnsamt tillstånd. Strukturer som död ved och gamla senvuxna träd ska förekomma i gynnsam omfattning. Reservatet ska erbjuda en naturlig livsmiljö för den flora och fauna som är typisk för gotländska naturskogsartade kalkbarrskogar. Friluftsliv som grundar sig på allemansrätten ska kunna bedrivas i hela reservatet, och besökare ska kunna se och uppleva områdets typiska livsmiljöer och arter.

SKÄLEN FÖR BESLUTET

Det aktuella skogsområdet utgörs av barrblandskog på kalkrik mark med relativt tunt jordtäck. Trädskiktet är olikåldrigt och senvuxet med många gamla, spärrgreniga tallar och gamla granar. Området har inte utsatts för moderna skogsbruksmetoder men har förr i tiden skötts på traditionellt sätt med plockhuggning av ved och virke. Området har nu under många år lämnats helt orört och övergått till naturskog.

Områdets naturvärden är i hög grad knutna till trädskiktet. Kalkbarrskogar med lång trädkontinuitet av både tall och gran på marker med relativt tunna jordtäckningen hyser ofta en mycket artrik marksvampsflora med många sällsynta arter. Trots att ingen specialinventering av svampar har utförts finns uppgifter om ett 10-tal svamparter som indikerar skog med höga naturvärden och lång kontinuitet. Den fläckvis relativt rika förekomsten av den rödlistade örten ryl bekräftar bilden.

I området finns också gott om naturskogselement såsom lågor, hålträd, torrakor, torrträd och gamla spärrgreniga träd. Rikedomen av dessa substrat skapar gynnsamma förutsättningar för många olika organismer, bl.a. vedlevande insekter och fåglar.

Skogen i naturreservatet Gothem Suderbys utgörs uteslutande av så kallad värdekärna, dvs. naturskog med höga naturvärden. Merparten av området är klassad som skoglig nyckelbiotop. Gothem Suderbys är en representativ rest av en för östra Gotland typisk skogstyp med mycket höga naturvärden. Skogstypen är ovanlig i övriga Sverige och har även på Gotland slutavverkats i stor utsträckning.

RESERVATSFÖRESKRIFTER

Med stöd av 7 kap. 5, 6 och 30 §§ miljöbalken föreskriver Länsstyrelsen följande:

Föreskrifter enligt 7 kap 5 § miljöbalken om inskränkningar i rätten att använda mark- och vattenområden

Det är förbjudet att inom reservatet

- uppföra byggnad eller anläggning,
- anlägga nya vägar,
- dra fram mark- eller luftledning,
- anordna upplag,
- gräva, schakta, fylla ut, spränga eller på annat sätt skada mark,
- dika eller dämna,
- avverka, upparbeta eller bortföra levande eller dött träd,
- upparbeta eller bortföra levande eller dött träd,
- tillföra växtnäringsämne eller använda kemiskt bekämpningsmedel,
- föra motordrivna fordon utanför de vägar som markerats med röstreckade linjer på kartan, bilaga 2.

Åtgärder som krävs för att underhålla de befintliga vägarna som markerats på kartan (bilaga 2) är tillåtna efter samråd med förvaltaren.

Utan hinder av dessa föreskrifter får förvaltaren vidta eller låta vidta de skötselåtgärder som anges i bifogad skötselplan, bilaga 3.

Föreskrifter enligt 7 kap 6 § miljöbalken om förpliktelser för ägare och innehavare av särskild rätt till fastigheter att tåla visst intrång

Ägare och innehavare av särskild rätt till fastighet inom naturreservatet skall tåla att följande anordningar utförs och att följande åtgärder vidtas:

- att reservatsgränsen röjs och markeras,
- att skyltar med information om reservatet sätts upp,
- att parkeringsplats, vandringsled eller stig anläggs
- att eventuell röjning och gallring sker i enlighet med vad som anges i skötselplanen, bilaga 3,
- att undersökningar genomförs av områdets mark- och vattenförhållanden samt djur- och växtliv.

Ordningsföreskrifter enligt 7 kap. 30 § miljöbalken om rätten att färdas och vistas inom reservatet samt om ordningen i övrigt inom reservatet

Utöver vad som i övrigt gäller är det förbjudet att:

- föra motordrivna fordon utanför de vägar som markerats med streckade röda linjer på kartan, bilaga 2,
- göra upp eld,
- skada levande eller dött träd.

FASTSTÄLLELSE AV SKÖTSELPLAN

Med stöd av 3 § förordningen (1998:1252) om områdesskydd enligt miljöbalken m.m. fastställer Länsstyrelsen bifogad skötselplan, bilaga 3.

ÄRENDETS BEREDNING

Områdets naturvärden upptäcktes i samband med nyckelbiotopsinventeringen i september 2003. Första kontakten med markägaren angående reservatsbildning togs våren 2005. Överenskommelse om ekonomisk ersättning för det intrång som reservatsbestämmelserna innebär har träffats med markägaren i november 2007. Värdering har gjorts av Forum Fastighetsekonomi AB.

Ett förslag till beslut om bildande av ett naturreservat utarbetades av Länsstyrelsen i oktober 2007 och skickades ut på remiss till markägaren i början av november 2007.

HUR MAN ÖVERKLAGAR

Detta beslut kan överklagas hos regeringen, Miljödepartementet (se bilaga 4)

Beslut i detta ärende har fattats av Länsstyrelsens styrelse. I Beslutet deltog landshövdingen Marianne Samuelsson, ordförande, samt ledamöterna Kerstin Blomberg, Björn Jansson, Lennart Niklasson, Mikael Nilsson, Göran Nygren och Katrin Rindlaug. Naturvårdshandläggare Arne Pettersson föredrog ärendet.

Marianne Samuelsson

Arne Pettersson

BILAGOR

1. Översiktskarta
2. Reservatets avgränsning
3. Skötselplan
4. Hur man överklagar

19.12.2007

Dnr 511-1609-05

Naturvårdsverket
106 48 STOCKHOLM

Riksantikvarieämbetet
Box 5405
114 84 STOCKHOLM

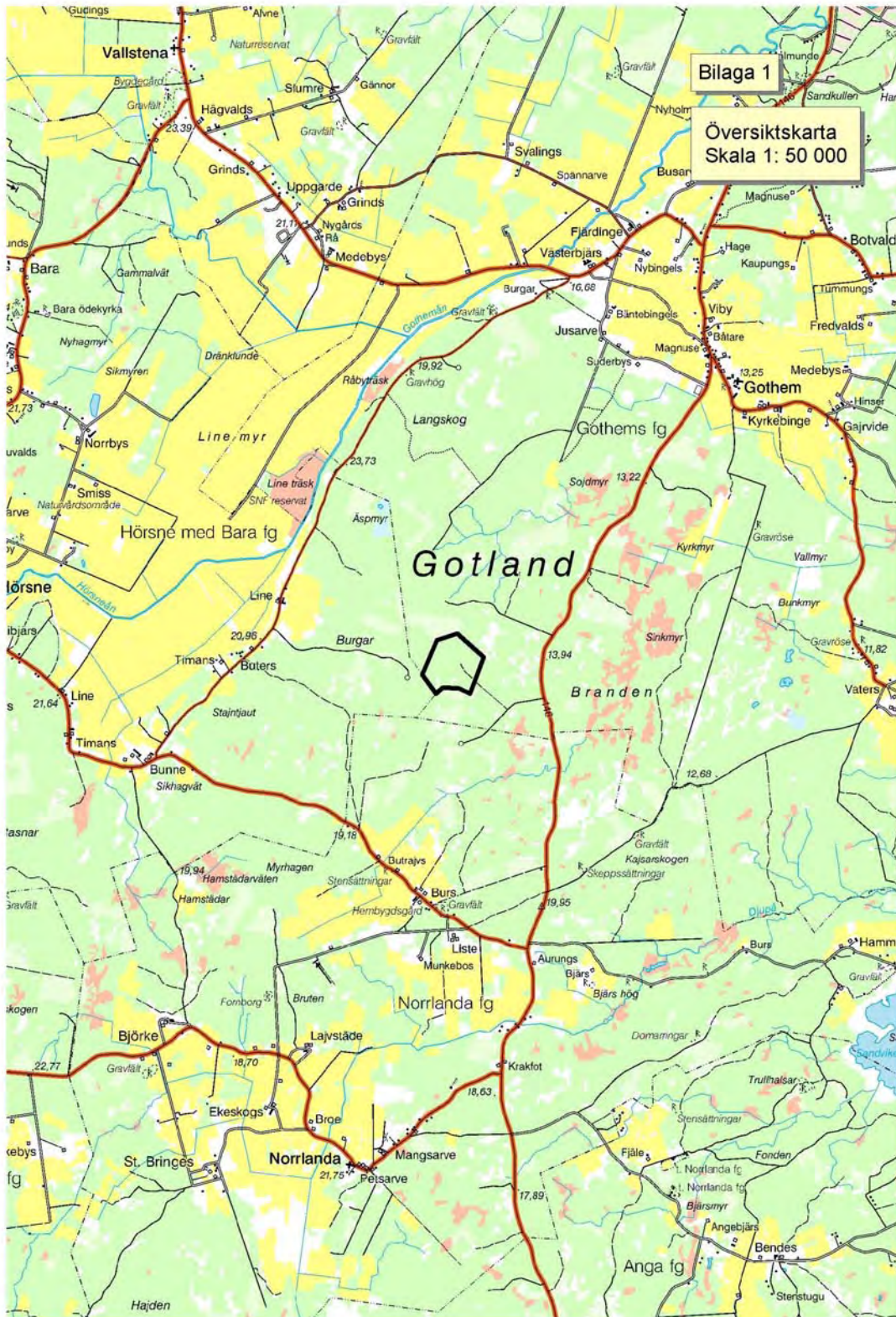
Gotlands kommun
621 81 VISBY

Gotlands kommun
Stadsarkitektkontoret
621 81 VISBY

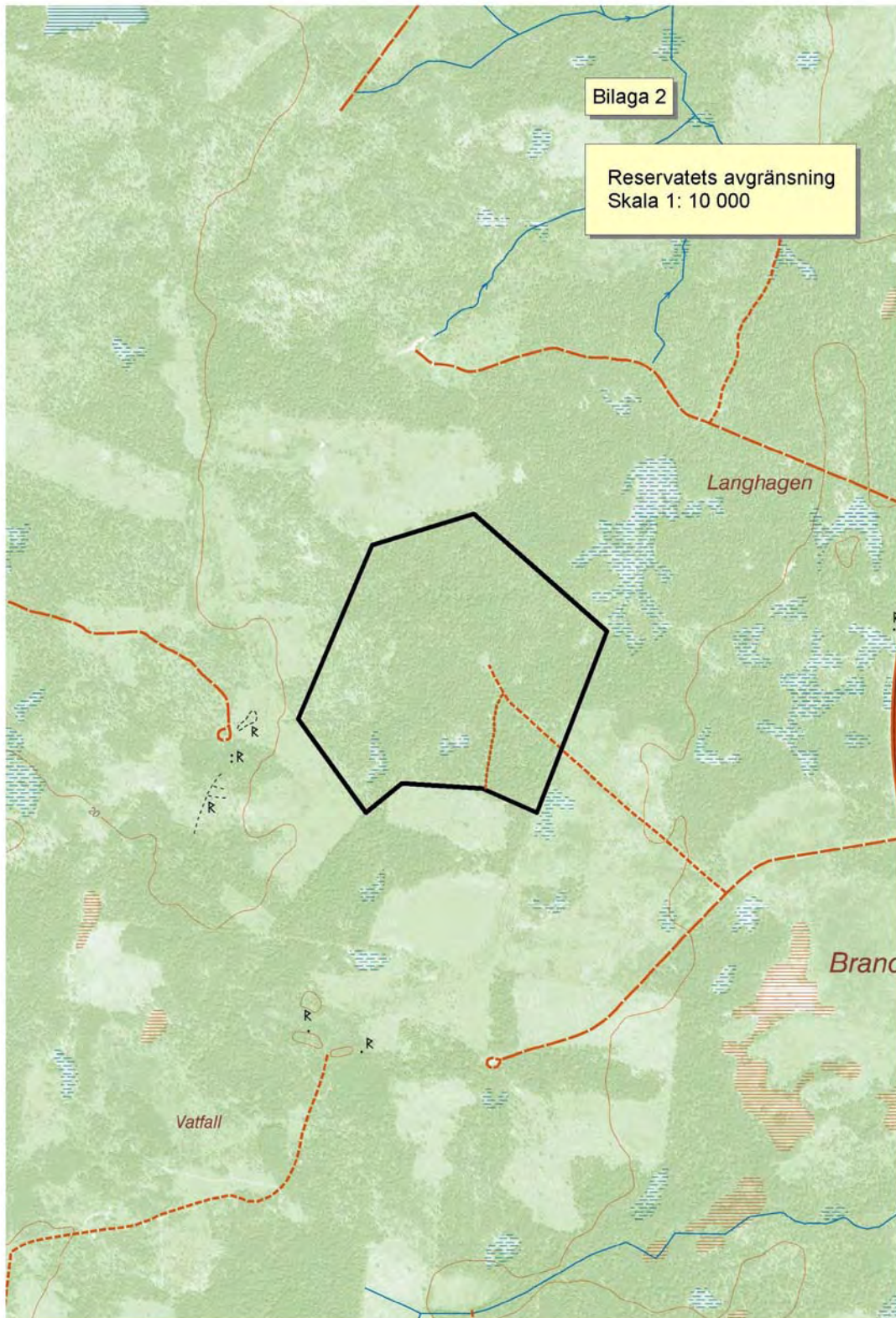
Lantmäterimyndigheten i Gotlands län
Artillerigatan 2 B
621 45 VISBY

Ingvar Johansson
Gothem Suderbys 813
624 30 Slite

Bilaga 1



Bilaga 2



Skötselplan

för naturreservatet Gothem Suderbys

Beskrivning av området

Allmänt

Naturreservatet Gothem Suderbys utgörs av ett naturskogsområde som inte påverkats av modernt skogsbruk. Skogen har förr i tiden skötts som en ”bonde-skog” med återkommande plockhuggning för husbehov av ved och virke. Området har dock nu lämnats orört under många år och utvecklats till en naturskog med gamla träd och mycket död ved. Gothem Suderbys ligger i ett utpräglat skogslandskap på östra Gotland och omges i huvudsak av produktionsskog i form av tallplanteringar. Reservatets nordöstra hörn gränsar dock till ett biotopskyddsområde med skog av liknande karaktär som den som finns inom reservatet.

Geologi

Området är plant och ligger på en höjd av ca 17 meter över havet. Kalkstensbergrunden i reservatet överlagras endast av ett mycket tunt täcke av kalk- och stenrik moränlera vilket gör att marken är övervägande torr till frisk. Inom reservatet finns ett fåtal små grunda, säsongsfuktiga våtar. Ett våtmarksområde bestående av glest trädklädd sumpskog, agmyr och våtar gränsar till reservatets norra del. Våtmarken är upptagen som ett klass 1 objekt i Länsstyrelsens våtmarksinventering (objekt nr 06J6E09, sumpskog vid Langhagen) och berör enligt inventeringen även ca 5 hektar av skogen inom reservatet. Avgränsningen är dock felaktig. Inom reservatet finns inga diken.

Vegetation

Vegetationen i Gothem Suderbys är mycket för representativ kalkbarrskogar på östra Gotland. Trädskiktet består till ca 75 % av tall och 25 % av gran. Pga. av de tunna jordlagren i reservatet är träden senvuxna. Buskskiktet domineras av en och är fläckvis tät. Marken täcks i stora delar av ett relativt ymnigt mosstäcke och dominerande arter är hus-, vägg- och kranshakmossa. I det örtrika fältskiktet märks bl.a. blåsippa, slankstarr, smultron, vitmåra, brudbröd, brunört, lundskafing, sårläka och björkpyrola. Våtarna domineras av krissla. De två rödlistade arterna ryl och strävlost är påträffade.

19.12.2007

Dnr 511- 1609-05

Naturvärden

Områdets naturvärden är i hög grad knutna till det gamla, senvuxna trädskiktet av tall och gran. Kalkbarrskogar med lång trädkontinuitet av både tall och gran på marker med relativt tunna jordtäckan hyser ofta en mycket artrik marksvampflora med många sällsynta arter. Trots att ingen specialinventering av svampar har utförts finns uppgifter om ett 10-tal svamparter som indikerar skog med höga naturvärden och lång kontinuitet: violspindelskivling, flattoppad klubbsvamp, korktaggsvampar av släktet *Hydnellum*, luddticka, lökspindelskivlingar (*Cortinarius subg. Phlegmacium*), korallfingersvampar av släktet *Ramaria*, fjällig taggsvamp, rödgul trumpetsvamp och skarp dropptaggsvamp. Även den rika förekomsten av kattfotslav på gran och förekomsten av ryl visar på lång skoglig kontinuitet.



Korallfingersvamp av släktet *Ramaria subg. Ramaria*. Korallfingersvampar är goda indikatorer på skog med höga naturvärden och är knutna till växtplatser där såväl skog- som vegetationstyp har långvarig kontinuitet (Nitare 2000).



Talltorraka med bohål av spillkråka. På den senvuxna tallen i bakgrunden har spår av reliktsvamp hittats.

Eftersom skogen i reservatet har lämnats orörd under längre tid finns det också gott om naturskogselement såsom lågor, hålträd, torrakor, torrträd och gamla spärrgreniga träd. Rikedomen av dessa substrat skapar gynnsamma förutsättningar för många olika organismer, bl.a. vedlevande svampar, insekter och fåglar. I samband med nyckelbiotopsinventeringen registrerades signalarterna vågbandad barkbock på torra granar, granbarknagare på senvuxna granar och reliktsvamp på gamla, senvuxna tallar. Spillkråka häckar i hålträd inom reservatet.

19.12.2007

Dnr 511- 1609-05



OVAN & NEDAN: Naturskog med rikliga mängder död ved i olika nedbrytningsstadier.



SKÖTSELPLAN

Bilaga 3
Sid 4 av 9

19.12.2007

Dnr 511- 1609-05



OVAN: Mossrik kalkbarrskog med gamla, senvuxna granar.
NEDAN: Senvuxna gamla tallar med så kallad pansarbark.



Historisk och nuvarande markanvändning

Markanvändningen i reservatet har förmodligen inte förändrats avsevärt under lång tid. Stubbar i området vittnar om att skogen använts för plockhuggning av ved och virke till husbehov. Längre tillbaks i tiden har skogen sannolikt också betats. Flygbilder på den ekonomiska kartan från 1900-talet visar att trädsiktet i den sydvästra delen av reservatet, där jordtäcket är riktigt tunt, varit mycket glest. Inom vissa delar har busk- och trädsiktet växt igen med en och gran.

Den största förändringen som berör Gothem Suderbys har dock skett utanför själva reservatsgränsen och utgörs av de talrika slutavverkningarna i trakten. I samband med avverkningar utanför reservatet har viss utkörning av virke skett genom reservatet och lämnat tydliga körspår efter sig (se bilden). En grusväg med tillhörande vändplan har anlagts centralt i området.



Körspår i den norra delen av reservatet.

19.12.2007

Dnr 511- 1609-05

Byggnader och anläggningar

Inga byggnader eller anläggningar finns i reservatet.

Tillgänglighet

Området nås med bil via grusvägar som utgår från landsväg 146 mellan Gothem och Anga.

Anordningar för besökare och information

För närvarande finns inga anordningar.

Riktlinjer för den framtida skötseln av naturreservatet

Förvaltning

Länstyrelsen i Gotlands län skall svara för förvaltningen av reservatet.

Markering av reservatets gräns

Reservatsgränsen skall utmärkas enligt svensk standard (SIS 03 15 22) och Naturvårdsverkets anvisningar (Naturvårdsverkets handbok "Att skylta skyddad natur", s 88-101). Gränsmärkningen skall utföras av Lantmäterimyndigheten.

Bevarandeåtgärder

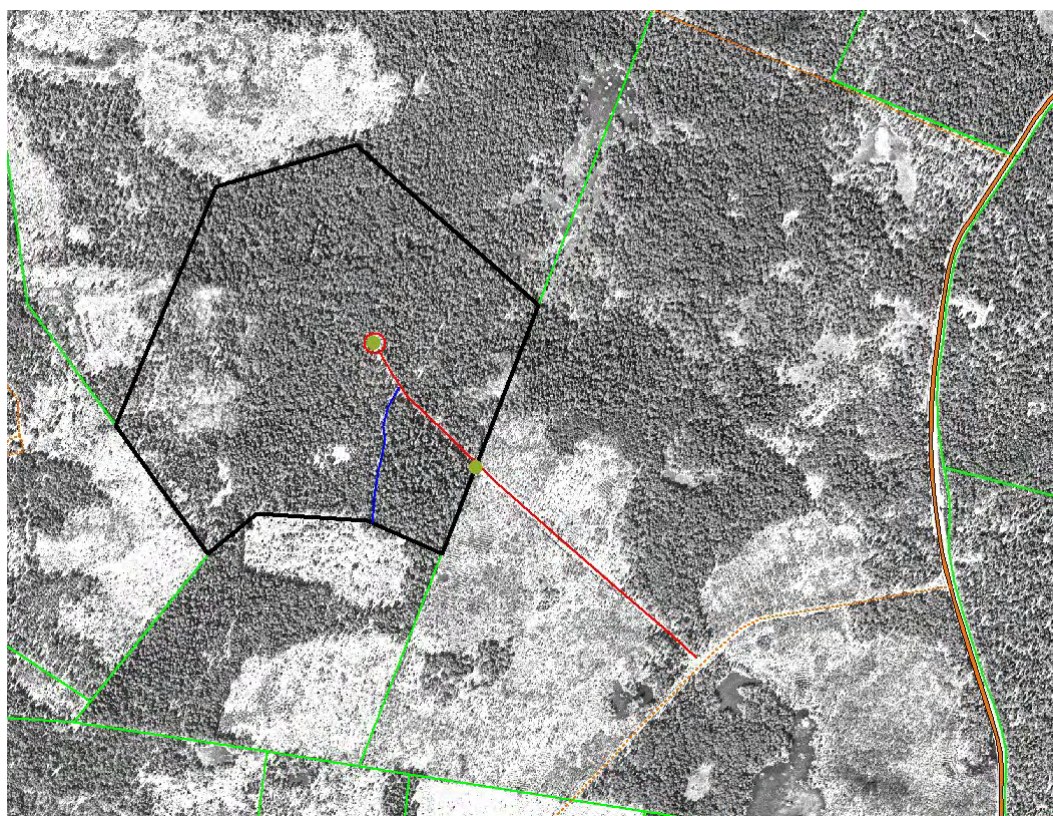
Trädskiktet ska tills vidare lämnas för fri utveckling. På sikt kan det dock vara nödvändigt med enstaka punktåtgärder för att gynna förnyring av tall eller för att gynna enstaka värdefulla gamla träd. Inom vissa delar av området är buskskiktet mycket tätt vilket på sikt missgynnar bl.a. marksvampar och insekter. Av denna anledning är det positivt om försiktig röjning av enbuskar kan genomföras med jämna mellanrum. Dessa röjningar kan med fördel utföras av markägaren själv, med det skall ske på uppdrag av reservatets förvaltare.



Vissa delar av reservatet är kraftigt igenväxta med enbuskar och är i behov av röjning.

Tillgänglighet

Den befintliga vägen till reservatet bör förbättras och beläggas med grus. Vändplanen bör grusas och ställas i ordning som parkeringsplats. Körspåret som markerats med blå linje på nedanstående karta grusas upp för att förbättra markägarens åtkomst till produktionsskogen i det sydvästra hörnet av fastigheten.



Flygbild från 2003 över Gothem Suderbys med omgivningar. Gröna linjer = fastighetsgränser. Blå linje = körspåret som bör grusas för markägaren. Röd linje = väg och parkeringsplats som bör förbättras för allmänheten. Gröna punkter = informationstavlor.

Anordningar för besökare

Information

Besökaren skall få information om reservatets naturvärden och gällande bestämmelser för allmänheten på informationstavlor som sätts upp vid reservatsgränsen och vid vändplatsen. Armerad plastskylt i storlek A2 med information om reservatet tas fram av Länsstyrelsen. Vändplatsen ska ställas i ordning som parkeringsplats. På sikt skulle det vara önskvärt att anlägga en promenadstig genom området.

Tillsyn

19.12.2007

Dnr 511- 1609-05

Länsstyrelsens ambulerande tillsynsman svarar för tillsynen av reservatet.

Dokumentation och uppföljning

Dokumentation och övervakning skall ske i enlighet med det program som beskrivs i Naturvårdsverkets rapport "Uppföljning av Natura 2000 i Sverige".

Källor

- Naturvårdsverket. 2003. Bildande och förvaltning av naturreservat. Handbok.
Naturvårdsverket. 2003. Att skylta skyddad natur – en vägledning om skyltar, foldrar, vägvisning, gränsmarkering och Internet.
Naturvårdsverket. 2004. Uppföljning av Natura 2000 i Sverige. Uppföljning av habitat och arter i Habitatdirektivet samt arter i Fågeldirektivet.
Nitare, J. 2000. Signalarter. Indikatorer för skyddsvärd skog. Skogsstyrelsen.

Hur man överklagar hos regeringen

Om Ni är missnöjd med Länsstyrelsens beslut, kan Ni överklaga detta hos regeringen, Miljödepartementet.

Det gör Ni genom att i brev till regeringen

- tala om vilket beslut Ni överklagar, t.ex. genom att ange ärendets nummer (diarienumret) och
- redogöra för dels varför Ni menar att Länsstyrelsens beslut är felaktigt, dels hur Ni anser att beslutet skall ändras.

Ni undertecknar brevet, förtydligar namnteckningen och uppger postadress och telefonnummer.

Om Ni har handlingar eller annat som Ni anser stöder Er ståndpunkt, så bör Ni skicka med det.

Ni kan givetvis anlita ombud att sköta överklagandet åt Er.

Brevet skall lämnas/skickas till Länsstyrelsen och inte till regeringen.

Länsstyrelsens adress och telefonnummer är:

Länsstyrelsen i Gotlands län

621 85 Visby

tel 0498-29 21 00

Länsstyrelsen måste ha fått Ert brev *inom tre veckor från den dag Ni fick beslutet*, annars kan Ert överklagande inte tas upp.

Om något är oklart, så ring eller skriv till Länsstyrelsen.