



Enligt sändlista

Bildande av naturreservatet Grodvät, Hejnum och Tingstäde socknar, Gotlands kommun

Beslut

Med stöd av 7 kap 4 § miljöbalken (1998:808) beslutar Länsstyrelsen att förklara det på bifogade karta, bilaga 2, avgränsade området som naturreservat med de föreskrifter som anges nedan. Reservatets gräns skall utmärkas i fält.

Naturreservatets namn skall vara **Grodvät**.

Uppgifter om naturreservatet

Namn	Grodvät
Kommun	Gotland
Socknar	Hejnum och Tingstäde
Natura 2000-beteckning	SE0340141
Läge	Ca 2 km sydost om Tingstäde samhälle (se översiktskartan, bilaga 1)
Kartblad	Ekonomiska kartbladet 079 03 (7J 0d) Tingstäde
Gräns	Mitten av den heldragna gula linjen på bifogad karta, bilaga 2.
Areal	37,3 hektar
Berörda fastigheter och markägare	Hejnum Prästgården 1:1: Staten genom Naturvårdsverket, 106 48 Stockholm Hejnum Riddare 1:15: Staten genom Naturvårdsverket, 106 48 Stockholm Tingstäde Furubjärs 1:6: Staten genom Fortifikationsverket, 631 89 Eskilstuna
Förvaltare	Länsstyrelsen i Gotlands län

17.2.2004

511-2703-00

Syftet med reservatet

Syftet med reservatet är att genom skydd av områdets hydrologiska förhållanden bevara de naturvärden och den biologiska mångfald som är knuten till käll-myren men intilliggande skogsmark.

Skälen för beslutet

Området hyser en källmyr med en till större delen intakt hydrologi som har rik flora. Källmyren hyser en av Gotlands rikaste förekomster av brun ögontröst.

Våtmarken har erhållit klass 1 i länets våtmarksinventering (07J 0d 01).

Våtmarken är upptagen i Naturvårdsverkets *Myrskyddsplan för Sverige* över särskilt skyddsvärda våtmarker i Sverige (I16).

Området ingår i sin helhet i områden av riksintresse för naturvård i Gotlands län enligt beslut av Naturvårdsverket den 7 februari 2000 (NRO090017).

Området har av regeringen den 24 januari 2002 föreslagits till det ekologiska nätverket Natura 2000 i enlighet med rådets direktiv 92/43/EEG om bevarande av livsmiljöer samt vilda djur och växter (objekt SE0340141).

Föreskrifter

För att trygga syftet med Grodvät naturreservat beslutar Länsstyrelsen, med stöd av 7 kap 5, 6 och 30 §§ miljöbalken samt 3 § förordningen (1998: 1252) om områdesskydd enligt miljöbalken m m, att nedan angivna föreskrifter samt vård- och förvaltningsbestämmelser skall gälla för naturreservatet.

Föreskrifter enligt 7 kap 5 § miljöbalken om inskränkningar i rätten för ägare och innehavare av särskild rätt till fastighet att använda mark- och vattenområden inom reservatet

Utöver vad som gäller enligt annan lagstiftning är det förbjudet att:

- gräva, schakta, fylla ut, spränga eller på annat sätt skada mark eller block,
- dika eller dämna,
- rensa befintligt dike,
- uppföra byggnad eller anläggning,
- dra fram mark- eller luftledning,
- anlägga väg eller stig,
- tillföra växtnäringssämne eller använda kemiskt bekämpningsmedel,

17.2.2004

511-2703-00

- anordna upplag,
- avverka, upparbeta eller bortföra levande eller dött träd eller buske,
- föra motordrivnet fordon annat än på den väg över fastigheten Tingstäde Furbjärs 1.6 som markerats med röd linje på bifogad karta, bilaga 2.

Utan hinder av dessa föreskrifter får förvaltaren vidta de skötselåtgärder som anges i bifogade skötselplan.

Föreskrifter enligt 7 kap 6 § miljöbalken om förpliktelser för ägare och innehavare av särskild rätt att tåla visst intrång

Ägare och innehavare av särskild rätt förpliktas att tåla att följande anordningar utförs och åtgärder vidtas för att tillgodose syftet med reservatet:

- Markering av reservatsgränsen.
- Uppsättande av skyltar med information om reservatet.
- Betesdrift (inklusive uppförande och underhåll av stängsel) inom området.
- Röjning av träd och buskar enligt bifogad skötselplan.

Föreskrifter enligt 7 kap 30 § miljöbalken om allmänhetens rätt att färdas och vistas inom naturreservatet samt om ordningen i övrigt

Utöver vad som gäller enligt annan lagstiftning är det förbjudet att:

- föra motordrivnet fordon,
- bryta kvistar eller på annat sätt skada levande eller dött träd eller buske,
- plocka eller gräva upp växter,
- avsiktligt skada, döda eller samla in djur,
- göra upp öppen eld. Medförd grill eller fältkök får dock användas.

Fastställelse av skötselplan

Med stöd av 3 § förordningen om områdesskydd enligt miljöbalken m m fastställer Länsstyrelsen bifogade skötselplan (bilaga 3).

Redogörelse för ärendet

Områdets höga naturvärden har varit kända under lång tid. Grodvät finns upptagen som ett av 18 våtmarksområden på Gotland i Naturvårdsverkets *Myrskyddsplan för Sverige* (I11).

17.2.2004

511-2703-00

Frågan om reservatsbildning i området har väckts i samband med att Länsstyrelsen av Naturvårdsverket fått i uppdrag att skydda länets mest skyddsvärda skogs- och våtmarksmiljöer.

Förslag till beslut om bildande av naturreservat för området sändes ut på remiss den 14 september 2000. Naturvårdsverket har därefter inköpt två av de tre berörda fastighetsdelarna.

Hur man överklagar

Detta beslut kan överklagas hos regeringen, Miljödepartementet (se bilaga 5).

Beslut i detta ärende har fattats av landshövding Lillemor Arvidsson. I den slutliga handläggningen har medverkat länsrådet Anders Granat, byrådirektören Stellan Hedgren och naturvårdsdirektören Karin Gottlander, föredragande.

Lillemor Arvidsson

Karin Gottlander

Bilagor

1. Översiktskarta
2. Karta visande reservatets gräns
3. Skötselplan
4. Karta visande olika naturtypers utbredning
5. Hur man överklagar

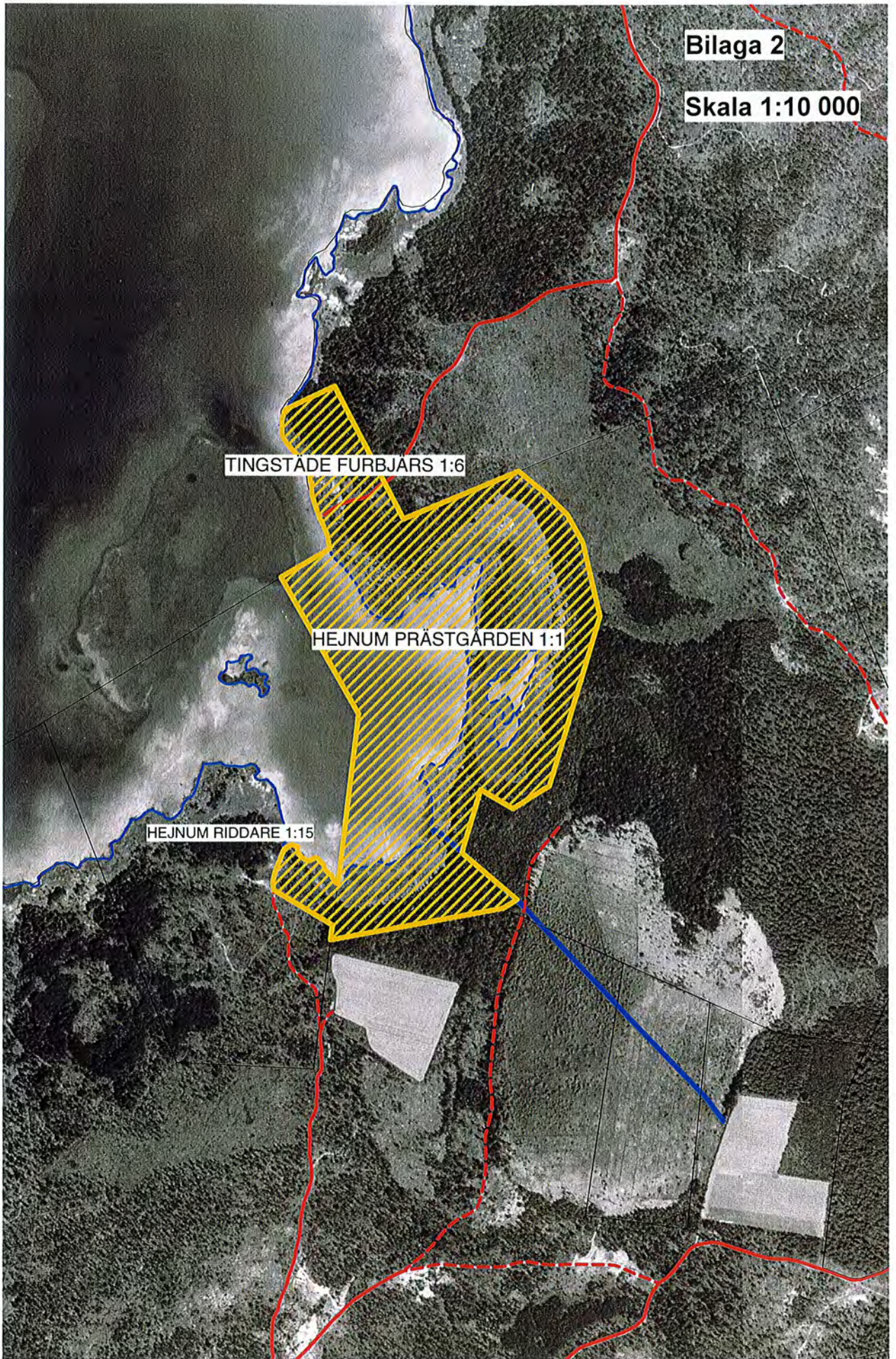
Bilaga 2

Skala 1:10 000

TINGSTÅDE FURBJARS 1:6

HEJNUM PRÄSTGÅRDEN 1:1

HEJNUM RIDDARE 1:15



17.2.2004

511-2703-00

Skötselplan för naturreservatet Grodvät

Beskrivning av området

Landarealens fördelning på naturtyper

Myr: 13,1 hektar

Skog: 11,7 hektar

Alvarhed: 0,6 hektar

Vatten: 11,8 hektar

De olika naturtypernas utbredning framgår av kartan, bilaga 4.

Geologi och hydrologi

Grodvät är en vik som ligger i östra delen av Tingstäde träsk. Markerna i området är täckta av moränmargelavlagringar, men just vid Grodvät överlagras denna av kalkbleke. Öster om Tingstäde träsk ligger det stora och mer höglänta området Filehajdar. Härifrån kommer vatten som rinner upp vid Grodvät och åstadkommer en mycket markant källpåverkan av hela området.

Strandkanten mot träsket kantas delvis av en vall bildad genom isskjuvning. Söder om Grodvät tar magra hållmarker av lagrad kristallinisk kalksten vid.

Växtlighet

Innanför den isskjuvna vallen mot träsket finns sammanhängande bestånd av ag och knappag. Vegetationen är påtagligt örtrik med rika förekomster av kärrsilja, kärrknipprot, toppfrossört, strandlysing, fackelblomster, strandklo, kärrdunört, vattenklöver, vattenmynta och pors. Största delen av de kärr som kantar ag- och knappagkärr domineras helt av axag som är beroende av marknära rörligt grundvatten. Vegetationen i dessa kärr är mycket rik. Här växer kärrlilja, majviva, kustarun, tagelsäv, blodrot, vildlin, storsilesår, fjälltätört, dybläddra, dvärgbläddra, ävjestarr, sumpnycklar, ängsnycklar, vaxnycklar, blodnycklar, flugblomster, honungsblomster, stor brudsporre, luktsporre samt stora mängder brun ögontröst.

Just den bruna ögontrösten har i Grodvät en mycket rik förekomst. I bottenskiktet dominerar guldspärrmossa, kalkkammossa, späd skorpionmossa och korvskorpionmossa.

De våtar som finns i området ligger på tunna jordar och har lågvuxen vegetation. Här växer höstfibbla, ärtstarr, krypven, ryltåg, slankstarr och blåtåtel.

17.2.2004

511-2703-00

Alvarhedarna hyser backtimjan, brudbröd, tulkört, gulmåra, gråfibbla, solvända, blodnäva, praktbrunört, liten blåklocka, vildlin, grusslok, fältmalört, stenmalört, revfingerört, svartkämpar, harmynta, spåtistel, vit fetknopp, gul fetknopp, stor fetknopp, bergsskrabba, ängshavre, backlök, getrams, knutnarv och rödklint.

Djurliv

Djurlivet är ej undersökt.

Rödlistade arter

Sammanlagt har fem rödlistade arter påträffats i området:

Art	Hotkategori
Stenmalört <i>Artemisia rupestris</i>	Missgynnad (NT)
Ävjestarr <i>Carex bergrothii</i>	Missgynnad (NT)
Brun ögontröst <i>Euphrasia salisburgensis</i> var. <i>schoenicola</i>	Sårbar (VU)
Luktsporre <i>Gymnadenia odoratissima</i>	Missgynnad (NT)
Honungsblomster <i>Herminium mororchis</i>	Sårbar (VU)

Fornminnen m m

På fastigheten Furbjärs 1:6 finns två stycken stensträngar, 125 och 200 meter långa, som ligger strax öster om våtmarken.

Markanvändning

Skogsbruk

Skogen har under lång tid skötts genom plockhuggning. En del kalavverkningar har under senare tid ägt rum i de östra delarna av området (se karta bilaga 4)

Bete

Hela området har under lång tid utnyttjats för bete och förmodligen även slåtter. I området finns idag spår av betet genom rester av trodertunar som löper genom området. Området har dock inte hållits i beteshävd på fyrtio år. Igenväxningen går långsamt i myren, men man kan ändå se en tilltagande föryngring av tall. På frisk och torr skogsmark går föryngringen betydligt snabbare. Här kan nu igenväxning med framför allt ung tall ses på många håll.

Tillgänglighet

Området nås på en grusvägar som ansluter till området både från norr och

17.2.2004

511-2703-00

söder. Grusvägen söder om myren är enskild väg och avstängd för allmänheten. Grusvägen som ansluter till norra delen går genom ett militärt övningsområde och är ofta avstängd.

Anordningar för besökare

En grillplats har iordningställt av markägaren på fastigheten Hejnum Riddare 1:15 på en öppen plats i närheten av stranden.

17.2.2004

511-2703-00

Riktlinjer för den framtida skötseln av reservatet

Markering av reservatets gräns

Reservatsgränsen skall utmärkas enligt svensk standard (SIS 03 15 22) och Naturvårdsverkets anvisningar (SNV:s handbok "Skyltar i naturskyddade områden", avsnitt 5).

Skötsel

Det övergripande målet är att bevara en källmyr med dess särpräglade flora och fauna.

Källmyren

Källmyren lämnas för fri utveckling till svidare. Området skall dock hållas under bevakning. På sikt finns risk för att naturvärdena hotas. Genom att bete inte längre äger rum i området, kan marken växa igen så mycket att sällsynta växtarter försvinner. Samtidigt är det mycket svårt att återfå den hävdregim som tidigare funnits i området. Marken ingick då i en större fälla med utmark där djuren kunde röra sig över stora ytor. Att hägna in och beta den lilla våtmarken kommer att medföra oavbrutet tramp i våtmarken och ge en påverkan som området aldrig tidigare har haft. Det är därför viktigt att betesfällan även innefattar stora arealer mark som inte är våtmark. En sådan fälla kommer då beröra mark som inte ingår i reservatet. En förutsättning är dock att överenskommelse härom kan träffas med berörd markägare.

Om bete bedöms behövas för att bibehålla öppenheten i området får endast lättare typer av betesdjur användas. Lämpliga djur att beta området är framför allt russ. Även lättare köttdjur kan användas.

I norra delen av området har tippats kasserat tegel i anslutning till våtmarken. Teglet tas bort och platsen städas. Arbetet ska utföras när marken har sådan bärighet att körskador kan undvikas.

Barrskogen

Barrskogen lämnas för fri utveckling.

17.2.2004

511-2703-00

Planteringen

Området röjs och gallras på traditionellt sätt tills träden uppnått en ålder av minst trettio år varefter området lämnas för fri utveckling.

Tillgänglighet

Eftersom området ligger avsides och inte är speciellt lämpat för att ta emot större mängder besökare, finns det ingen anledning att öka tillgängligheten.

Anordningar för besökare

Det övergripande målet skall vara att området nyttjas i sitt naturliga tillstånd utan några speciella anläggningar för besökarna förutom anvisningar om parkeringsmöjlighet och uppsättande av informationsskyltar.

Information

Armerad plastskylt i storlek A1 med information om naturreservatet framställs av Länsstyrelsen. Skyltar sätts upp vid parkeringsplatsen.

Grillplats

Den av markägaren iordningställda grillplatsen på fastigheten Hejnum Riddare 1:15 får användas av allmänheten.

Spång

Kanalen som avvattnar Killingmyr löper genom sydöstra delen av området. Kanalen är omöjlig att passera. För att göra det möjligt att gå genom hela området, anläggs en spång över kanalen.

Tillsyn

Länsstyrelsens ambulerande tillsynsman samt en lokal tillsynsman svarar för tillsynen av naturreservatet.

Dokumentation

Naturvårdsförvaltaren skall dokumentera utförda åtgärder, kostnaderna för dessa och hur de har finansierats samt förhållanden som hotar naturvårdens intressen.

Naturvårdsförvaltaren skall dokumentera utförda åtgärder, kostnaderna för dessa och hur de finansieras samt förhållanden som hotar naturvårdens

17.2.2004

511-2703-00

intressen. I dokumentationen skall ingå fotografering av olika skötselområden för att övervaka utveckling av träd- och buskskikt.

Källor

- Andersson, A. & Jacobsson, R. 1984: *Översiktlig naturinventering. Botanik.* – Länsstyrelsen i Gotlands län.
- Gärdenfors, U. (ed.) 2000: *Rödlistade arter i Sverige 2000* – ArtDatabanken, SLU, Uppsala.
- Högström, S. 1985a: *Tingstäde träsk, ornitologisk översikt.* – Länsstyrelsen i Gotlands län.
- Högström, S. 1985: *Tingstäde träsk. Kompletterande botanisk inventering 1985.* – Länsstyrelsen i Gotlands län.
- Länsstyrelsen i Gotlands län, 2000: *Områden av riksintresse för naturvård i Gotlands län enligt 3 kap 6§ miljöbalken.*
- Martinsson, M. 1997: *Våtmarker på Gotland.* – Länsstyrelsen i Gotlands län.
- Munthe, H., Hede, J. E. & Lundqvist, G. 1928. *Beskrivning till kartbladet Slite.* – Sveriges Geologiska Undersökning, Ser. Aa, n:o 169.

Bilaga 4

Skala 1:10 000

