



Enligt sändlista

Bildande av naturreservatet Gräne, Stenkyrka socken, Gotlands kommun

Beslut

Med stöd av 7 kap 4 § miljöbalken (1998:808) beslutar Länsstyrelsen att förklara det på bifogade karta, bilaga 2, avgränsade området som naturreservat med de föreskrifter som anges nedan.

Naturreservatets namn skall vara **Gräne**.

Uppgifter om naturreservatet

Namn	Gräne
Kommun	Gotland
Socken	Stenkyrka
Läge	Ca 4 km nordost om Stenkyrka kyrka (se bifogad översigtskarta, bilaga 1)
Kartblad	Ekonomiska kartbladen 079 22 (7J 2c) Stenkyrka och 079 23 (7J2d) Elinghem
Gräns	Mitten av den svarta heldragna linjen på bifogad karta, bilaga 2.
Areal	85 hektar
Berörda fastigheter och markägare	
Stenkyrka Gräne 1:5	Åke Hansson, Gräne, Stenkyrka, 620 33 Tingstäde
Stenkyrka Gräne 1:9	Gunbritt Hölttä, Gräne, Stenkyrka, 620 33 Tingstäde
Stenkyrka Gräne 1:11	Per Olof Björkegren, Gräne, Stenkyrka, 620 33 Tingstäde
Stenkyrka Gräne 2:2	Magnus Bolin, Stenstugu Stenkyrka, 620 33 Tingstäde (andel: 1/2), Ingvar Bolin, Stora Bjärs, Stenkyrka, 620 33 Tingstäde (andel: 1/4), Monica Bolin, Stora Bjärs, Stenkyrka,

12.8.2005

511-3517-00

	620 33 Tingstäde (andel: ¼)
Stenkyrka Stenstugu 1:24	Kjell Bäckström, Stenstugu, Stenkyrka, 620 33 Tingstäde
Stenkyrka Austergårds 1:2	Fredrik Sjöblom, Austergårds, Stenkyrka, 620 33 Tingstäde
Stenkyrka Broungs 1:1	Mikael Erixon, Broungs, Stenkyrka, 620 33 Tingstäde
Stenkyrka Ringvide 1:11	Åke Hansson, Gräne, Stenkyrka, 620 33 Tingstäde (andel: 3/5) och Fredrik Sjöblom, Austergårds, Stenkyrka, 620 33 Tingstäde (andel: 2/5)

Förvaltare

Länsstyrelsen i Gotlands län

Syftet med reservatet

Syftet med reservatet är att bevara och utveckla de natur- och kulturmiljövärden och den biologiska mångfald som är knuten till områdets varierade naturtyper bestående av skog, alvarmarker, källmyrar och våtar.

De två naturtyper som föranlett att området av regeringen föreslagits till det ekologiska nätverket Natura 2000 – rikkärr (7230) och västlig taiga (9010) – skall bevaras i gynnsam bevarandestatus.

Skälen för beslutet

Området innehåller en av Gotlands största helt opåverkade källmyrar. Myren uppvisar välutvecklade källflöden och bäckar. Myren ligger i sina södra delar i en mosaik med sumpskog, och två av områdets tioalet källor ligger i skogsmark. Källorna bildar flera bäckar med slingrande lopp. I källmyren finns en välutvecklad källkupol.

Myren hyser dessutom många välutvecklade tuvor med en särpräglad flora. Hela våtmarksområdet har en mycket rik flora.

Våtmarken har erhållit klass 1 i länets våtmarksinventering (07J2d02).

Våtmarken är upptagen på Naturvårdsverkets ”Myrskyddsplan för Sverige”, vilket bl a innebär att den enligt det av riksdagen fastställda delmålet för miljökvalitetsmålet ”Myllrande våtmarker” (se prop 2000/01:130, s 137) skall ha ett långsiktigt skydd senast år 2010.

Sumpskogen har erhållit klass 1 i sumpskogsinventeringen (nr 2301).

Skogsvårdsstyrelsen (numera Skogsvårdsfunktionen vid Länsstyrelsen) har vid en inventering av skogliga nyckelbiotoper avgränsat sammanlagt sex nyckel-

12.8.2005

511-3517-00

biotoper inom områdets södra del. Nyckelbiotoperna upptar en areal om sammanlagt 7,5 hektar.

Våtmarken i reservatet (63 hektar) ingår i område av riksintresse för naturvård i Gotlands län enligt beslut av Naturvårdsverket den 7 februari 2000 (NRO090073).

Området har av regeringen föreslagits till det ekologiska nätverket Natura 2000 (objekt SE0340146).

Föreskrifter

För att trygga syftet med Gräne naturreservat beslutar Länsstyrelsen, med stöd av 7 kap 5, 6 och 30 §§ miljöbalken samt 3 § förordningen (1998: 1252) om områdesskydd enligt miljöbalken m m att nedan angivna föreskrifter samt vård- och förvaltningsbestämmelser skall gälla för naturreservatet.

Föreskrifter enligt 7 kap 5 § miljöbalken om inskränkningar i rätten för ägare och innehavare av särskild rätt till fastighet att använda mark- och vattenområden inom reservatet

Utöver vad som gäller enligt annan lagstiftning är det förbjudet att:

- uppföra byggnad eller anläggning,
- dra fram mark- eller luftledning,
- anlägga väg eller stig,
- gräva, schakta, fylla ut, spränga eller på annat sätt skada mark eller block,
- dika eller dämna,
- rensa dike. Nedfallna träd och grenar som väsentligt hindrar vattenflödet i det dike som passerar den södra delen av fastigheten Stenkyrka Gräne 2:2 får dock tas bort,
- tillskottsutfodra betesdjur annat än under en kort period i samband med att djuren släpps ut på bete respektive tas hem från betet,
- ha betesdjur i området under tiden 1 november-15 maj,
- tillföra växtnäringsämne eller använda kemiskt bekämpningsmedel,
- anordna upplag,
- avverka, upparbeta eller bortföra levande eller dött träd eller buske,
- föra motordrivet fordon annat än på de två vägar som går över fastigheterna Stenkyrka Ringvide 1:11 och Stenkyrka Gräne 1:11 och som är markerade med heldragen röd linje på bifogade karta, bilaga 2.

Ovanstående föreskrifter skall inte utgöra hinder för förvaltarens skötsel av reservatet.

Föreskrifter enligt 7 kap 6 § miljöbalken om förpliktelser för ägare och innehavare av särskild rätt till fastighet att tåla visst intrång

Ägare och innehavare av särskild rätt förpliktas att tåla att följande anordningar utförs och åtgärder vidtas för att tillgodose syftet med reservatet:

- Reservatsgränsen markeras.
- Skyltar med information om reservatet sätts upp.
- Betesdrift (inklusive bibehållande och underhåll av befintligt stängsel) sker inom området.
- Plockhuggning och röjning av träd och buskar sker enligt skötselplanen, bilaga 3.

Föreskrifter enligt 7 kap 30 § miljöbalken om allmänhetens rätt att färdas och vistas inom naturreservatet samt om ordningen i övrigt

Utöver vad som gäller enligt annan lagstiftning är det förbjudet att:

- föra motordrivet fordon,
- bryta kvistar eller på annat sätt skada levande eller dött träd eller buske,
- plocka eller gräva upp växter,
- avsiktligt skada, döda eller samla in djur,
- göra upp öppen eld. Medfört fältkök får dock användas.

Andra föreskrifter som gäller för området

Länsstyrelsen vill erinra om att även andra lagar, förordningar och föreskrifter gäller för området. Av särskild betydelse för syftet med reservatet är bl.a. 7 kap 28a-b §§ MB med krav på tillstånd för alla verksamheter och åtgärder som på ett betydande sätt kan påverka naturmiljön i ett Natura 2000-område.

Fastställelse av skötselplan

Med stöd av 3 § förordningen (1998:1252) om områdesskydd enligt miljöbalken m m fastställer Länsstyrelsen bifogad skötselplan (bilaga 3).

Redogörelse för ärendet

Områdets höga naturvärden blev uppmärksammade i samband med våtmarksinventeringen, och Gräne finns upptaget som ett av 18 gotländska våtmarks-

12.8.2005

511-3517-00

områden i Naturvårdsverkets ”Myrskyddsplan för Sverige”.

Ett förslag till beslut om bildande av ett naturreservat sändes ut på remiss den 24 oktober 2000. Därefter har förhandlingar förts med berörda markägare, något som bl a lett till en del förändringar av reservatsförslaget.

I januari 2002 beslutade regeringen att föreslå Gräne till det ekologiska nätverket Natura 2000.

Hur man överklagar

Detta beslut kan överklagas hos regeringen, Miljö- och samhällsbyggnadsdepartementet (se bilaga 5).

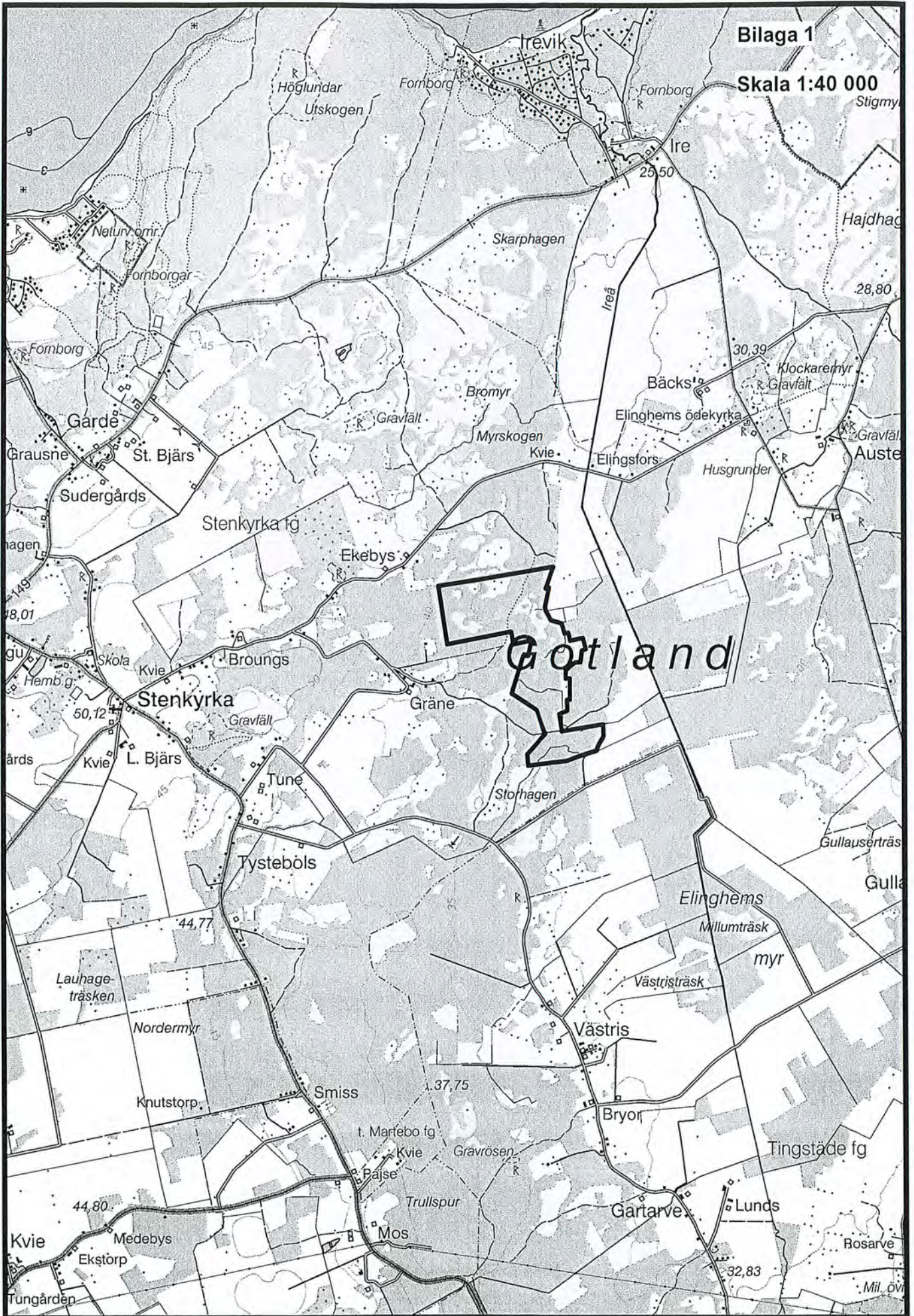
Beslut i detta ärende har fattats av Länsstyrelsens styrelse. I beslutet deltog landshövding Marianne Samuelsson, ordförande, samt ledamöterna Kerstin Blomberg, Lennart Niklasson, Mikael Nilsson, Eva Nypelius, Katrin Rindlaug och Lilian Virgin. Naturvårdshandläggare Stellan Hedgren föredrog ärendet.

Marianne Samuelsson

Stellan Hedgren

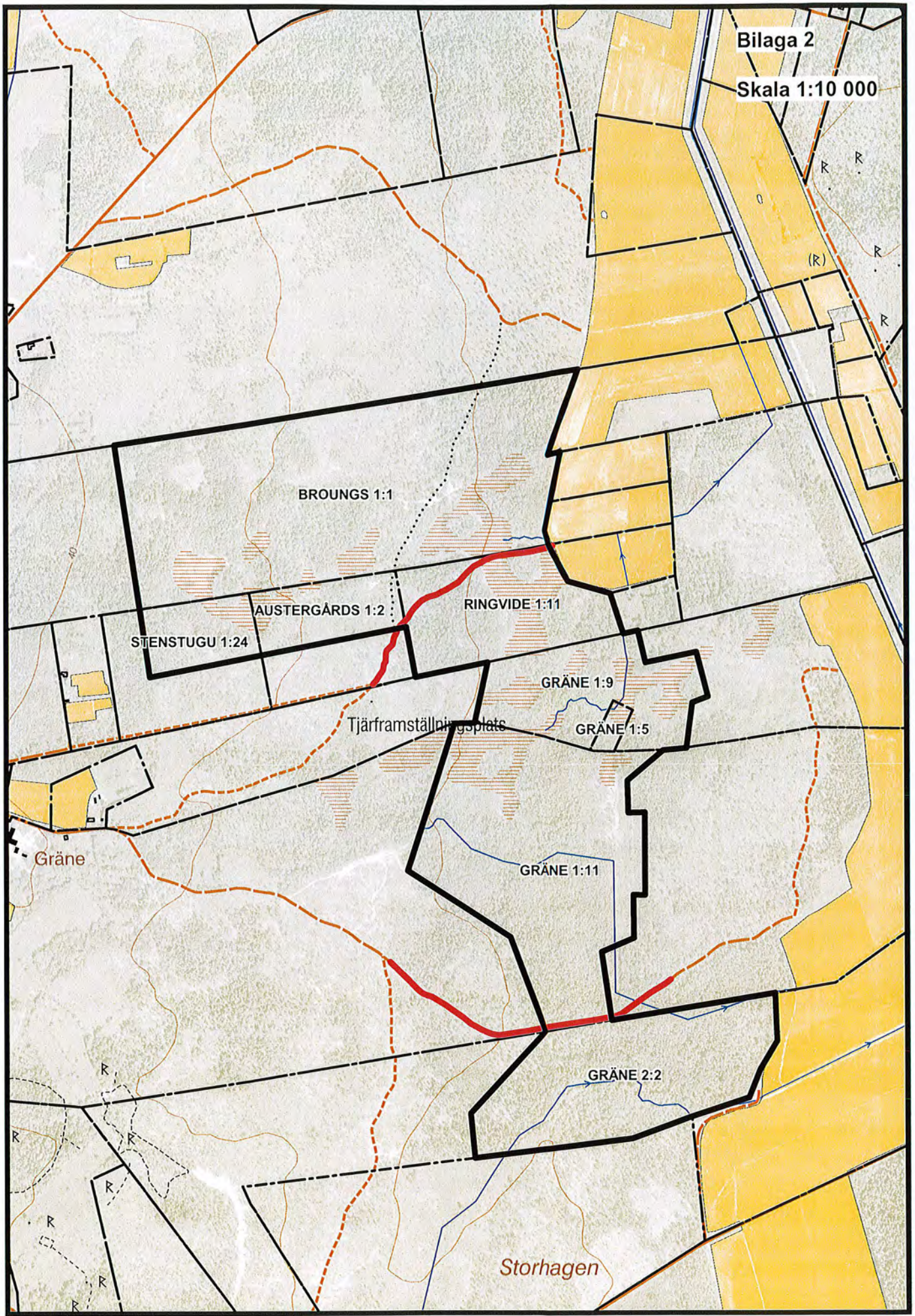
Bilagor

1. Översiktskarta
2. Karta visande reservatets avgränsning
3. Skötselplan
4. Karta visande olika naturtyper utbredning
5. Hur man överklagar



Bilaga 2

Skala 1:10 000



BROUNGS 1:1

AUSTERGÅRDS 1:2

RINGVIDE 1:11

STENSTUGU 1:24

GRÄNE 1:9

GRÄNE 1:5

Tjärframställningsplats

GRÄNE 1:11

Gräne

GRÄNE 2:2

Storhagen

12.8.2005

511-3517-00

Skötselplan för naturreservatet Gräne

Beskrivning av området

Landarealens fördelning på naturtyper

Barrskog:	58 hektar
Lövskog:	5 hektar
Källmyr:	12 hektar
Alvar, hållmarker och våtar:	9 hektar
Igenväxande åker:	1 hektar

De olika naturtypernas utbredning framgår av bifogad karta, bilaga 4.

Geologi och hydrologi

Områdets västra delar ligger på en höjd av 35 till 40 meter över havet. Marken sluttar svagt österut, och de lägsta delarna ligger på 27 meter över havet. Lösa jordlager finns endast i sparsam omfattning i områdets västra del. Berggrunden, som utgörs av lagrad kalksten, går på många håll i dagen. Längre österut finns avlagringar av näringsrik moränmargel. I källmyren förekommer blekeutfällning rikligt. Myren hyser rikligt med källor och bäckar. I bäckarna finns rikligt med kalktuff. I de källor som ligger i sumpskogen finns järnockrautfällning.

Växtlighet

I de övre delarna av sumpskogen tränger källvatten fram och bildar bäckar. En förekomst av skvattram finns här. Här växer kranshakmossa, väggmossa, pösmossa, blåmossa, cypressfläta, stor kvastmossa, vågig kvastmossa, kvastmossa, nålkvastmossa, stor thujamossa, rosomossa, praktbräkenmossa, stubbsidenmossa, liten räffelmossa, vågig praktmossa och skogspraktmossa. Dunmossa finns på flera ställen. En mindre förekomst sumpvitmossa finns i området. I den norra delen av skogen finns några små smalfräkenkärr med ymniga förekomster rundpyrola. I fältskiktet märks stenbär, lundskafting, älgört, brunört, blåbär, lingon, blåsippa, skogsknipprot, nästrot, tussilago, örnbräken, träjon samt skugglosta. I sumpskogen finns även gott om idegran.

På frisk skogsmark dominerar tall och gran på många håll tillsammans trädskiktet. Här finns även inslag av björk och ask. Några solitära ekar som tidigare stått betydligt öppnare kan ses i skogen på en del håll. Här påträffades havstulpanlav. I busksiktet märks rönn samt en del hassel och hagtorn. Till fältskiktets dominerande arter hör blåbär, ljung, örnbräken, lingon, vitsippa, blåsippa och stenbär. Att marken är bördig och örtrik visar rika förekomster

12.8.2005

511-3517-00

av svinrot, ormbär, hässlebrodd, skogsstarr, ekorrbär, vitpyrola, älggräs, skogsnycklar, björkpyrola, skogsnäva, skogsknipprot, skogsviol, vispstarr, lundskafting och ängsvädd.

Något norr om sumpskogen öppnar sig ett källkärr. Även här finns källor och en slingrande bäck. Hela kärret är källpåverkat. Dominerande arter är blåtåtel, axag och hirsstarr. Vanligt förekommande är slätterblomma, gräsull, vildlin, knappag, kärllilja, kärrtistel och svinrot. Ett litet bestånd med klubbstarr finns även i kärret. I bottenskiktet dominerar spjutmossa, späd skorpionmossa och guldspärrmossa. Vanligt växer kärrbryum, pösmossa, korvskorpionmossa, och kalkkammosa. I kärrets övre delar märks rika förekomster av dunmossa.

Ett flertal stora tuvor finns i kärret. Flera av dessa hyser förekomster av vitmossor (se foto nedan). Här finns sumpvitmossa, rostvitmossa, röd glansvitmossa och den sällsynta knoppvitmossan. I kärret finns även ett mindre bestånd av klubbstarr.



Bäcken som avvattnar kärret ringlar sig norrut till ett mindre källkärr. Här kantas bäckkanten av källmossa, mellankrokmossa och smalfräken medan bäckbotten är helt täckt av bäckmärke. Nedströms öppnar sig ett kärr dominerat av pors, smalfräken och gråvide. Här finns även ett större bestånd trubbtåg. Bäcken blir bredare och hyser här arter av kransalger och nate. Innan bäcken rinner ut på fastmark tar ett källkärr på mjukmatta vid.

I de nordvästra delarna av området finns stora källkärrspartier med ett femtontal olika källor (se fotografier på nästa sida). Vegetationen är här mycket rik. Slingrande bäckar är i denna del av området talrika. Utfällning av

12.8.2005

511-3517-00

kalktuff på grenar och stenar i bäckarnas bottnar är påtaglig. I källorna dominerar källmossa, kalkkällmossa, källtuffmossa, kamtuffmossa, kärrbryum, guldspärrmossa och späd skorpionmossa. Här finns förekomster av trubbtåg liksom näbbstarr, källnate, tussilago och storsileshår. I området finns en praktfull källkupol. Denna domineras av smalfräken i fältskiktet och dunmossa och spjutmossa i bottenskiktet. I källkärren växer axag, knappag, blåtåtel, vildlin, majviva, kärllilja, brun ögontröst, storsileshår, gräsull, kärrknipprot, sumpnycklar, ängsvädd, tätört, kärrsälting, smalfräken, blodrot, tagelsäv, brudsporre och luktsporre. Även i denna del av området finns sumpskog. Skogen genomströmmas av en liten slingrande bäck. Även här finns ett par vitmossförekomster.



12.8.2005

511-3517-00

Av svampar i området har påträffats krusbärskremla *Russula queletii*, gallsopp *Tylopilus phelleus*, odörspindling *Cortinarius mussivus*, granvaxskivling *Hygrophorus piceae*, bockspindelskivling *Cortinarius traganus*, björkvaxskivling *Hygrophorus hedrychii* och svavelriskra *Lactarius scrobiculatus*.

Åkern i områdets östra del är övergiven sedan många år. Området ligger fuktigt, och utströmningsområden finns i områdets norra del. Vegetationen på åkern är mycket rik och hyser bland annat en ymnig förekomst av trubbtåg.

I västra delen av området finns på fastigheten Gräne 1:11 finns ett skogsbeta med rik förekomst av senvuxen tall och gran av hög ålder. Buskskiktet domineras av åderstigna enar. Här finns även ett litet inslag av äldre lövträd, främst ask, men även en del ek. På dessa träd växer bland annat lunglav, ädellav, västlig njurlav och korallblylav.

Djurliv

Området har ett för gotländsk barrskog typiskt fågelliv. Till områdets vanliga arter hör bofink, lövsångare, svartmes, grå flugsnappare, större hackspett och trädpiplärka. I området häckar regelbundet morkulla, mindre hackspett, skogsduva och i blötare partier enkelbeckasin och skogssnäppa. Det lägre djurlivet är ej undersökt.

Rödlistade arter

Sammanlagt har elva rödlistade arter påträffats i området:

Art	Hotkategori
Skugglosta <i>Bromopsis ramosa</i>	Missgynnad (NT)
Brun ögontröst <i>Euphrasia salisburgensis</i> var. <i>schoenicola</i>	Sårbar (VU)
Luktsporre <i>Gymnadenia odoratissima</i>	Missgynnad (NT)
Trubbtåg <i>Juncus subnodulosus</i>	Missgynnad (NT)
Källnate <i>Potamogeton coloratus</i>	Sårbar (VU)
Idegran <i>Taxus baccata</i>	Missgynnad (NT)
Dunmossa <i>Trichocolea tomentella</i>	Missgynnad (NT)
Ädellav <i>Megalania grossa</i>	Missgynnad (NT)
Västlig njurlav <i>Nephroma laevigatum</i>	Missgynnad (NT)
Skogsduva <i>Columba oenas</i>	Sårbar (VU)
Apollofjäril <i>Parnassius apollo</i>	Missgynnad (NT)

Fornminnen m m

På fastigheten Gräne 1:9 finns en tjärdal. I bäcken på fastigheten Gräne 1:11 påträffades i samband med inventering av områdets naturförhållanden en s k svärdsliplingssten.

12.8.2005

511-3517-00

Markhistorik

Från Skattläggningskartan över Stenkyrka socken av ca 1700 framgår att största delen av området då var utmark. Två inhägnade hagar fanns i marken, en fälla på åtta hektar låg i anslutning till källorna i områdets mellersta del. En bäck är tydligt markerad och visar att vattnet rann österut till Elinghems myr. Dessutom fanns en fälla på 13 hektar i områdets nordöstra del på gränsen till Elinghems myr.

Nuvarande markanvändning

Skogsbruk

Skogen har huvudsakligen skötts genom plockhuggning, och skogen består i stor utsträckning av traditionell betesskog. Eftersom en stor del av området inte betats på flera decennier, har skogen slutit sig alltmer, vilket medfört att gläntorna på många håll försvunnit. Man kan även se att det i skogen på en del håll finns ekar som tidigare haft ett relativt öppet läge. Dessa träd är nu kringväxta och har svårt att nå det ljus de behöver.

När det gäller alvarmarkerna har dessa endast i begränsad omfattning växt igen. Samma sak gäller källmyrarna, som i huvudsak har en öppen prägel.

Bete

Hela området är sedan mycket lång tid präglad av betesdrift. Betestrycket har varierat, men förmodligen har det under långa perioder varit ihållande. Idag betas fastigheten Broungs 1:1 med nötkreatur. På fastigheten Gräne 2:2 betas får. Västra delen av fastigheten Gräne 1:11 betas av nötkreatur. Markerna är genomgående välhävdade.

Genom att bete inte längre äger rum på en stor del av källmyren har mossor och gräs under senare år fått påtagligt större utbredning. Detta har bland annat fått till följd att en bäck nu nästan helt vuxit igen. Bäckens rinner till viss del numera i dråg genom marken.

Tillgänglighet

Området nås lätt från vägen som går mellan Stenkyrka kyrka och Elinghems ödekyrka. Efter en och en halv kilometer finns en skylt mot Gräne där man viker av. Innan man når gården viker en väg av mot vänster som leder till reservatet.

12.8.2005

511-3517-00

Riktlinjer för den framtida skötseln av reservatet

Markering av reservatets gräns

Reservatsgränsen skall utmärkas enligt svensk standard (SIS 03 15 22) och Naturvårdsverkets anvisningar (SNV:s handbok "Att skylta skyddad natur", sid 88-101).

Skötsel

Barrskogen

Mål: Att bevara ett hävdpräglad skogsbete med naturlig föryngring av gran och tall. Detta skall uppnås genom traditionell skötsel av området. Enda undantagen från den traditionella skötseln är att död ved skall sparas samt att gamla träd ska sparas.

Nuläge: Genom att man kontinuerligt huggit ner de allra äldsta träden finns det idag brist på riktigt gamla tallar. Det råder även brist på död ved i området.

Löpande insatser: Skogens luckighet och trädens åldersfördelning ska bevaras i den löpande skötseln. Detta sker genom att alla gamla träd sparas. När de dör tillåts de bli till torrakor. De uttag som görs utförs bland yngre och medelålders träd. När uttagen görs är det viktigt att genom uttagen bibehålla luckigheten i skogen. Av dessa skall max hälften utgöras av medelålders träd (60-80 år) och resterande del av yngre träd (upp till 60 år).

Våtmarkerna

Mål: Att kärrens rika vegetation och välbevarade strukturer med källor och bäckar skall bevaras.

Nuläge: En viss föryngring av en och tall har ägt rum i källmyrens öppna gräsmarker. Tilltagande tubbildning och igenväxning medför att källor och bäckar växer igen.

Löpande insatser: Den fåtaliga föryngring av buskar och träd som ägt rum utgör inget hot mot markens biologiska värden. Kärren ska dock hållas öppna, och om igenväxning sker, skall dessa träd och buskar tas bort. Röjningsavfall ska föras ut ur våtmarken. Körning får ej ske i våtmarken. Den döda ved som i övrigt finns i området skall ligga kvar.

Alvar

Mål: Att bevara en öppen betad alvarmark med gamla enbuskar, tallar och granar.

Löpande insatser: De delar av marken som är igenvuxna röjs så att djuren kan röra sig obehindrat i alla riktningar. Död ved lämnas kvar. Alla äldre träd sparas.

Avverkade områden

Mål: Att erhålla ett traditionellt skogsbete med ett gammal träd- och buskskikt.

12.8.2005

511-3517-00

Initiala insatser: Gallring med svaga uttag i ett par omgångar (intervall) Området luckhuggs därefter, så att resterande träd får mer ljus och så att ljusinsläppet på olika delar av marken varierar. Røjningen skall vara så kraftfull att tallföryngring i området gynnas.

Löpande insatser: Marken sköts på traditionellt sätt genom försiktiga plockhuggningar. All död ved ska sparas. Alla äldre träd sparas.

Åkern

Mål: Att återfå källmyrskaraktär på marken.

Nuläge: Åkern är övergiven och har invaderats av videbuskage. Marken bär svag påverkan från dikning. Stora delar av åkern har dock en mycket rik flora med många örter och gräs som normalt påträffas i källmyrar.

Initiala insatser: 75% av videbuskagen tas bort. Røjningen av dessa görs så att ett större öppet område tillskapas i åkerns norra del. En del buskage kan sparas mot åkerns kanter vilka då kan bilda bryn mot omgivande skog. Røjningsavfallet flisas eller tas om hand på annan plats. Utkörning av røjningsavfall ska ske från vägen söder om åkern. Uttag av avfall ska ske när marken har sådan bärighet att körskador inte riskeras.

Löpande insatser: Återkommande underhållsrøjningar genomförs så att marken bibehåller sin öppenhet.

Lövskogen

Mål: Att bevara en flerskiktad lövskog i beteshävdad tillstånd.

Löpande insatser: Regelbundet uttag av yngre och på sikt medelålders träd. Äldre träd skall sparas. Huggning skall ske enligt blädningsprincip.

Bete allmänt

Det är önskvärt att hela området på sikt betas. Särskilt viktigt är det bete snarast införs på hela källmyren samt på den igenväxande åkern. Här finns höga naturvärden som idag är hotade av att markerna nu ligger ohävdade. Nya stängsel dras i samråd med berörda djurhållare. Om möjligt skall stängsel ej dras genom våtmarken. Körning får ej ske i våtmarken.

Ersättning till de brukare som svarar för betet i reservatet bör i första hand ske via existerande miljöstöd eller motsvarande. Om detta inte skulle vara möjligt, bör Länsstyrelsen teckna avtal om stöd till bete med berörda brukare.

Tillgänglighet

Eftersom området ligger avsides och inte är speciellt lämpat för att ta emot större mängder besökare, finns det ingen anledning att öka tillgängligheten.

12.8.2005

511-3517-00

Anordningar för besökare

Det övergripande målet skall vara att området nyttjas i sitt naturliga tillstånd utan några speciella anläggningar för besökarna förutom anvisningar om parkeringsmöjlighet och uppsättande av informationsskyltar.

Armerad plastskylt i storlek A1 med information om naturreservatet framställs av Länsstyrelsen. Skylt sätts upp sådana platser där allmänheten bedöms komma i kontakt med reservatet.

En parkeringsplats anläggs eventuellt utanför reservatet vid infarten i områdets sydvästra del, på fastigheten Gräne 1:11. En förutsättning är dock att överenskommelse härom kan träffas med berörd markägare.

Grindar sätts upp där körvägar korsar stängslen till betesfällorna.

Tillsyn

Länsstyrelsens ambulerande tillsynsman samt en lokal tillsynsman svarar för tillsynen av naturreservatet.

Dokumentation

Uppföljning av genomförda åtgärder och skötsel mål skall ske en gång vart tionde år. Uppföljning skall då även ske av kvalitetsmål och områdets bevarandestatus.

12.8.2005

511-3517-00

Källor

- Andersson, A. & Jacobsson, R. 1984. *Översiktlig naturinventering. Botanik.* –Länsstyrelsen i Gotlands län.
- Gärdenfors, U. (red.). 2005. *Rödlistade arter i Sverige 2005* – ArtDatabanken, SLU, Uppsala.
- Lundqvist, G., Hede, J. E. & Sundius, N. 1940. Beskrivning till kartbladen Visby och Lummelunda. – Sveriges Geologiska Undersökning, ser. Aa, n:o 183.
- Länsstyrelsen i Gotlands län. 2000. *Områden av riksintresse för naturvård i Gotlands län enligt 3 kap 6§ miljöbalken.*
- Länsstyrelsen i Gotlands län. 1992. *Ängs- och hagmarker på Gotland, del 2, Norra Gotland.*
- Martinsson, M. 1997. *Våtmarker på Gotland.* –Länsstyrelsen i Gotlands län.
- Naturvårdsverket. 1994. *Myrskyddsplan för Sverige.*
- Naturvårdsverket. 1997. *Svenska naturtyper i det europeiska nätverket Natura 2000.*
- Naturvårdsverket. 2003. *Att skylta skyddad natur – en vägledning om skyltar, foldrar, vägmärkning, gränsmarkering och Internet.*

**Naturreseptatet Gräne
Naturtyper**

-  Barrskog
-  Lövskog
-  Alvar och hållmark
-  Källmyr
-  Vät
-  Igenväxande åker

