



Enligt sändlista

Bildande av naturreservatet Herrgårdsklint, Gammelgarn socken, Gotlands kommun

BESLUT

Med stöd av 7 kap. 4 § miljöbalken (1998:808) beslutar Länsstyrelsen att förklara det område som avgränsats med heldragen svart linje på bifogad karta, bilaga 2, som naturreservat. Reservatets gränser utmärks i fält.

Reservatets namn skall vara *Herrgårdsklint*.

UPPGIFTER OM NATURRESERVATET

<i>Namn</i>	Herrgårdsklint
<i>Kommun</i>	Gotland
<i>Län</i>	Gotland
<i>Natura 2000-beteckning</i>	Herrgårdsklint SE0340131 (omfattar endast delar)
<i>Lägesbeskrivning</i>	Ca 4 km väst om Gammelgarn kyrka (se översiktskartan, bilaga 1)
<i>Ekonomiska kartblad</i>	06J3f
<i>Fastigheter och ägare</i>	Gammelgarns Annex 1:1. Ägare: Naturvårdsverket, 106 48 Stockholm
<i>Areal</i>	Ca 145 hektar
<i>Förvaltare</i>	Länsstyrelsen i Gotlands län

SYFTET MED RESERVATET

Syftet med bildandet av naturreservatet Herrgårdsklint är att bevara ett stort sammanhängande naturområde med höga natur- och kulturvärden med värdefulla livsmiljöer såsom agmyr och källpåverkad myr, hållmarkstallskog, kalkbarrskog med inlands-klintar, barrsumpskog och äldre naturskogsartad skog i ett gynnsamt tillstånd. Strukturer som död ved, gamla grova och senvuxna träd, beskuggade klintkanter, naturliga flöden och vattenståndsfluktuationer ska förekomma i gynnsam omfattning.

Knappt 20 hektar inom naturreservatet Herrgårdsklint ingår sedan tidigare i Natura 2000 – nätverket. De ingående naturtyperna enligt habitatdirektivet inom Natura 2000- området (kalkgräsmarker (6211), kalkhällmarker (6282), klippvegetation på kalkrika bergsluttningar (8210), karthällmarker (8240) och västlig taiga (9010)) ska uppfylla de bevarandemål med avseende på areal, struktur och funktion samt förekomst av typiska arter som Länsstyrelsen fastställt i en bevarandeplan för Natura 2000-området.

Ytterligare ett syfte med reservatsbildningen Herrgårdsklint är att skapa ett stort sammanhängande skyddat naturområde genom att sammanbinda de befintliga naturreservaten tillika Natura 2000-områdena Torsburgen och Russvätar. Den sammanlagda arealen av de tre reservaten uppgår till ca 425 hektar vilket förväntas skapa goda förutsättningar för en långsiktig ekologisk funktionalitet inom de skyddade områdena.

Reservatet ska erbjuda en naturlig livsmiljö för den flora och fauna som är typisk för de ovan nämnda naturtyperna. Friluftsliv som grundar sig på allemansrätten ska kunna bedrivas i hela reservatet, och besökare ska kunna se och uppleva områdets typiska livsmiljöer och arter samt fornlämningsområdet på själva Herrgårdsklinten.

SKÄLEN FÖR BESLUTET

Det aktuella naturområdet utgörs av en mosaik av våtmarker, hållmarker och skogsområden med för gotländska förhållanden relativt stora höjdskillnader. Särskilt framträdande är de två klintarna Herrgårdsklint och Millklint med sina skogsklädda bergsbranter. Områdets säregna geologiska formationer har ett högt skyddsvärde och klintarna har ett internationellt intresse ur berggrundsstratigrafisk och paleontologisk synpunkt.

Fastigheten domineras av skogsmark (ca 113 hektar produktiv skogsmark) och Svenska Kyrkan i Visby Stift, som ägde fastigheten innan den såldes till Naturvårdsverket, bedrev ett varsamt skogsbruk inom området. Ca 20 hektar av den produktiva skogsmarken har slutavverkats och planterats och ytterligare ca 25 hektar av den gamla skogen på sämre mark har gallrats. Det finns dock stora arealer nyckelbioto-

per, fuktiga områden, hållmarksskogar och även en del gammal skog på bördiga jordar som har lämnats orörda under lång tid, vilket innebär att arealen skog med naturskogs kvaliteten på fastigheten idag uppgår till nästan 70 hektar. Området på och omkring Herrgårdsklinten utnämndes av Kyrkan till ett kyrkoreservat och utsågs senare även till ett Natura 2000-område.

De områden som idag utgörs av naturskog har mycket höga biologiska värden med rika förekomster av så kallade naturskogselement. Speciellt på mark med tunna jordtäckningen finns gott om senvuxna gamla träd och rikligt med död ved i olika nedbrytningsfaser. Denna miljö bedöms vara mycket gynnsam för vedlevande insekter. I branterna och mark med tjockare jordtäckningen finns det därutöver element som grova spärrgreniga tallar och granar och mossklädda stenblock. I sänkor finns sammanlagd ett 20-tal vätar och kärr, vissa med tydlig källpåverkan och mindre källflöden.

Sammantaget erbjuder naturreservatet Herrgårdsklint med sin stora variation av olika naturtyper livsmiljöer för en mängd arter, även mer sällsynta och hotade sådana. Trots att det inte gjorts några detaljerade artinventeringar finns observationer av ett flertal rödlistade arter och skogliga signalarter, bl.a. luktsporre, fjälltätort, gulkronill, alvarstånds, idegran, knärot, kalksprötmossa, styv kalkmossa, grov och platt fjädermossa, stor revmossa, gråblå skinnlav, kattfotslav, häckande nattskärpa, apollofjäril och svartfläckig blåvinge, granbarkgnagare, svart praktbagge och flera arter jordstjärnor.

Reservatets läge i ett utpräglat skogslandskap och i direkt anslutning till de befintliga reservaten Russvätar i söder och Torsburgen i norr ger mycket goda förutsättningar för en långsiktig stabil naturmiljö och för arterna gynnsam utveckling. Hela området är av riksintresse för naturvård.

RESERVATSFÖRESKRIFTER

Med stöd av 7 kap. 5, 6 och 30 §§ miljöbalken föreskriver Länsstyrelsen följande:

Föreskrifter enligt 7 kap 5 § miljöbalken om inskränkningar i rätten att använda mark- och vattenområden

Det är förbjudet att inom reservatet

- uppföra byggnad eller anläggning,
- anlägga väg,
- dra fram mark- eller luftledning,
- anordna upplag,
- gräva, schakta, fylla ut, spränga eller på annat sätt skada mark,
- dika eller dämna,
- avverka eller utföra annan skogsvårdsåtgärd,
- upparbeta eller bortföra levande eller dött träd,
- tillföra växtnäringssämne eller använda kemiskt bekämpningsmedel,
- föra motordrivna fordon förutom på de vägar som är markerade med heldragen röd linje på kartan, bilaga 2.

Utan hinder av dessa föreskrifter får förvaltaren vidta eller låta vidta de skötselåtgärder som anges i bifogad skötselplan, bilaga 3. Utan hinder av dessa föreskrifter får den befintliga teleledningen underhållas av innehavaren till ledningsrätten.

Föreskrifter enligt 7 kap 6 § miljöbalken om förpliktelser för ägare och innehavare av särskild rätt till fastigheter att tåla visst intrång

Ägare och innehavare av särskild rätt till fastighet inom naturreservatet skall tåla att följande anordningar utförs och att följande åtgärder vidtas:

- att reservatsgränsen röjs och markeras,
- att skyltar med information om reservatet sätts upp,
- att parkeringsplats, vandringsled eller stig anläggs eller underhålls,
- att röjning, gallring och bete sker i enlighet med vad som anges i skötselplanen, bilaga 3,
- att undersökningar genomförs av områdets mark- och vattenförhållanden samt djur- och växtliv.

Föreskrifter enligt 7 kap 30 § miljöbalken om allmänhetens rätt att färdas och vistas inom naturreservatet samt om ordningen i övrigt

Utöver vad som i övrigt gäller är det förbjudet att:

- bryta kvistar, fälla eller på annat sätt skada levande eller döda stående och omkullfallna träd och buskar,
- göra upp eld på annan än särskilt iordningställd plats,
- framföra motordrivet fordon förutom på de vägar som är markerade med heldragen röd linje på kartan, bilaga 2.
- skada, plocka eller samla in växter eller växtdelar. Bär-, matsvamp- och blomplockning för eget behov är dock tillåtet.

FASTSTÄLLELSE AV SKÖTSELPLAN

Med stöd av 3 § förordningen (1998:1252) om områdesskydd enligt miljöbalken m.m. fastställer Länsstyrelsen bifogad skötselplan, bilaga 3.

ÄRENDETS BEREDNING

De höga naturvärdena kring Herrgårdsklint är kända sedan länge och delar av området har av den förre detta markägaren Svenska Kyrkan i Visby Stift förklarats som kyrkoreservat. 2005 fastställdes kyrkoreservatet även som ett Natura 2000-område. Övriga skogliga naturvärden på fastigheten upptäcktes bl.a. i samband med nyckelbiotopsinventeringen 1995, 1998 och 2004. Fastigheten såldes av Egendomsnämnden i Visby Stift till Naturvårdsverket i mars 2009 i samband med en större markbytesaffär mellan Svenska Kyrkan i Visby Stift och Naturvårdsverket.

Ett förslag till beslut om bildande av ett naturreservat utarbetades av Länsstyrelsen i augusti 2009.

HUR MAN ÖVERKLAGAR

Detta beslut kan överklagas hos regeringen, se bilaga 5.

Beslut i detta ärende har fattats av tf landshövding Anders Granat. Naturvårdshandläggare Fabian Mebus föredrog ärendet.

Anders Granat

Fabian Mebus

BILAGOR

1. Översiktskarta
2. Reservatets avgränsning
3. Skötselplan
4. Beståndsindelning med fältuppgifter
5. Hur man överklagar

2009-09-28

Dnr 511-4297-09

Naturvårdsverket
106 48 STOCKHOLM

Riksantikvarieämbetet
Box 5405
114 84 STOCKHOLM

Gotlands kommun
621 81 VISBY

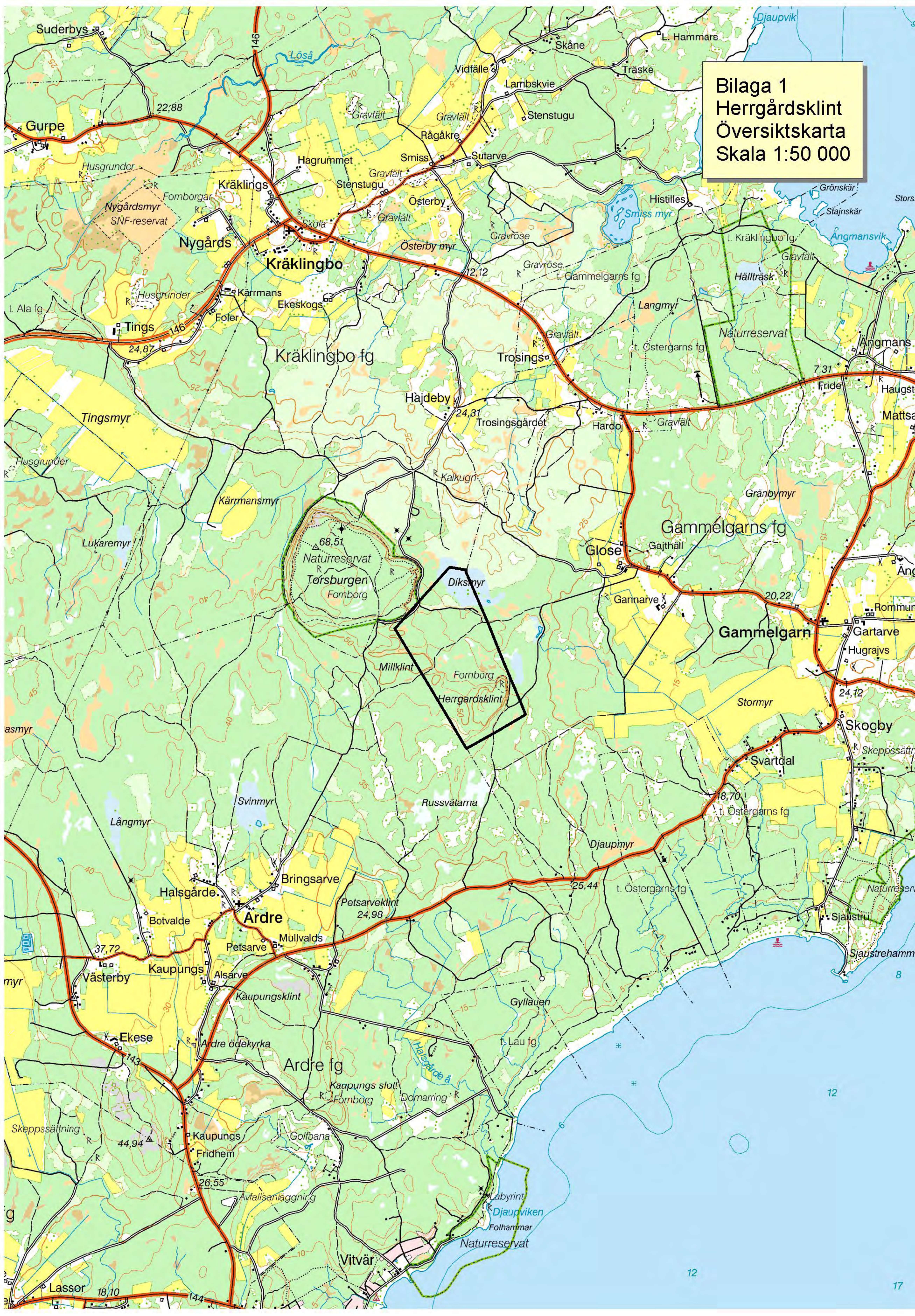
Gotlands kommun
Stadsarkitektkontoret
621 81 VISBY

Lantmäteriet
Planregistret
Box 47700
117 94 Stockholm

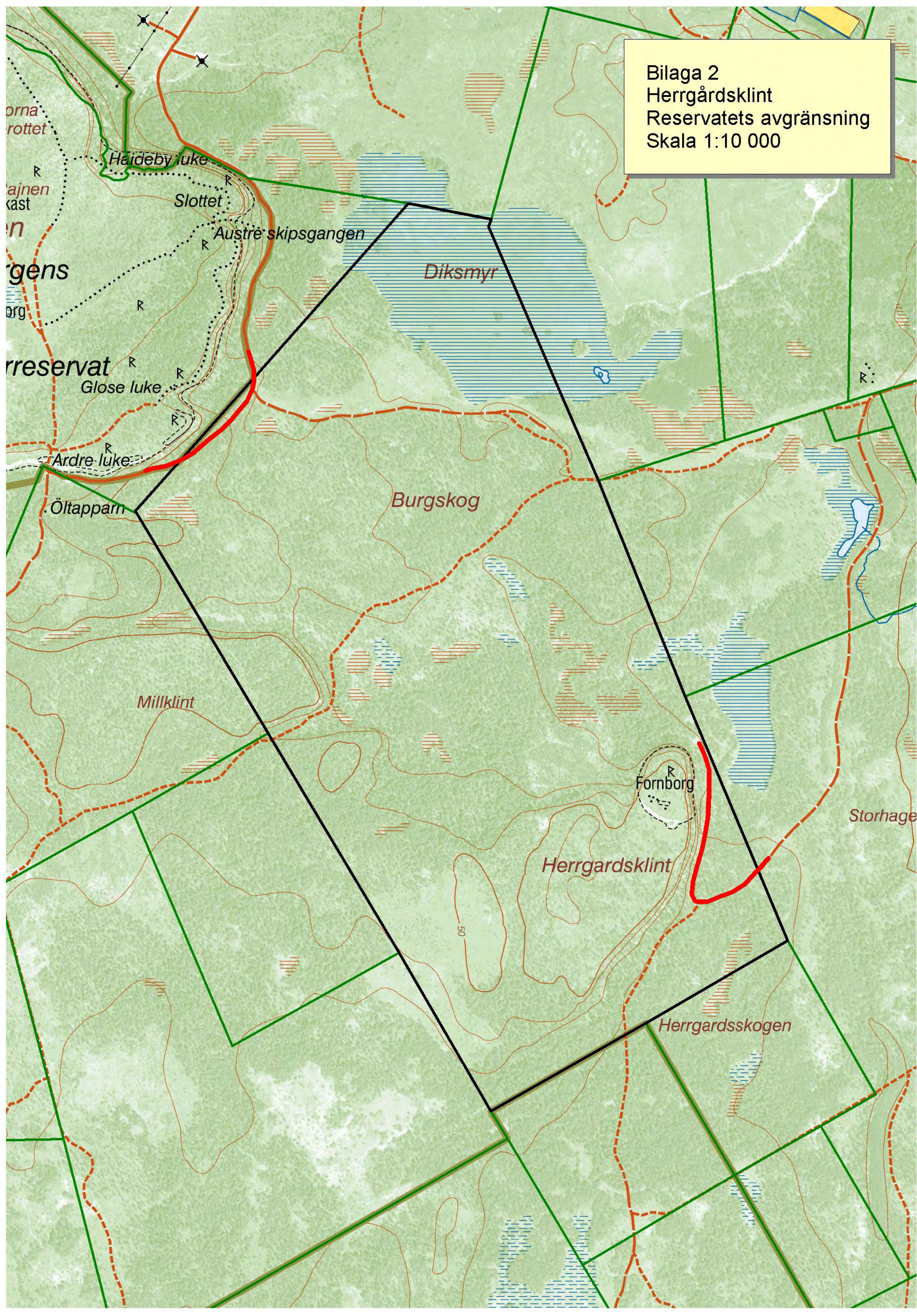
Svenska Kyrkan Visby Stift
Box 1334
621 24 Visby

Dan Andersson
Ardre Bringsarve 119
623 66 Ljugarn

Bilaga 1
Herrgårdsklint
Översiktskarta
Skala 1:50 000



Bilaga 2
Herrgårdsklint
Reservatets avgränsning
Skala 1:10 000





Skötselplan för naturreservatet Herrgårdsklint



Stig i branten upp till Herrgårdsklint

1. Beskrivningsdel

1.1. Allmän beskrivning av området

Naturreseptatet Herrgårdsklint har fått sitt namn efter den välkända klinten som är belägen i den södra delen av reservatet och som pryds av en markant fornborg. Själva fastigheten Gammelgarns Annex 1:1, som i sin helhet ingår i naturreseptatet, omfattar en areal av 145 hektar som fördelas på ca 113 hektar produktiv skogsmark, ca 31 hektar impediment (hällmark och våtmark) samt ca 1 hektar övrig mark (vägar).

Fastigheten uppvisar en stor variation med avseende på naturtyper, geologi och hydrologi och innefattar utöver den av glest hällmarkstallskogsklädda Herrgårdsklinten även den något mindre Millklinten, bevuxen med kalkbarrskog. Det finns yngre och riktigt gamla barrskogar på såväl bördiga och svaga marker, skogs- och mossbevuxna klintkanter, surdråg, källpåverkade myrar och även en stor del av Diksmynen, en agmyr i det nordöstra hörnet av reservatet.

Skogsmarken inom reservatet utgörs av en blandning av naturskog som stått orörd under lång tid, och kulturskog i form av hyggen, planteringar och ungskogar. Andelen naturskog dominerar och fastigheten har dessutom skötts med stor naturvårdshänsyn, vilket bl.a. innebär små, till terrängen välanpassade föryngringsytor.

Reservatet ligger i ett utpräglad skogslandskap med många insprängda våtmarker. Inom reservatet finns idag flera mindre skogsvägar samt en grusväg med tillhörande parkeringsplats intill Fornborgen på Herrgårdsklint. Reservatet nås med bil enklast via denna väg alternativt via en grusväg som leder fram till Ardre luke på Torsburgen och som tangerar reservatet i det nordvästra hörnet.

1.2. Kulturhistoriska värden och äldre markanvändningshistorik

Inom naturreseptatet finns ett större fornlämningsområde som är beläget på Herrgårdsklint. Platsen är som namnet antyder en klintborg eftersom den ligger högt i landskapet. På tre sidor begränsas den av stup, medan man på den södra sidan har byggt en ca två meter hög, staplad mur. Borgens huvudingång var belägen på denna sida och man kan fortfarande se den förstärkta ingången. Inne i borgen finns lämningar efter sju sammanbyggda husgrunder, vilka samtliga undersöktes på 1940-talet av en viss Mårten Stenberger. Fornborgen och husgrunderna har daterats till järnålder och troligen använts in i vikingatid. Fyndmaterialet var omfattande och bestod av järnföremål, djurben och keramik. Man har tolkat platsen som en tillfällig bosättning.



Fornborgen på Herrgårdsklint med husgrunder och fornborgsvallen i bakgrunden.

Redan på 1600-talet finns namnet Herrgårdsklint omnämnt på kartan, då som Härgårdsklint. Fornborgen med husgrunderna benämndes Härgården. Herrgårdsklint har troligen fått sitt folkliga namn av husgrunderna som man tidigt såg fanns inuti borgen. Tydligt är att man också tidigt sett att husen varit förbundna med varandra, vilket är ovanligt, och därav gett dem den så ovanliga benämningen som Herrgården. Herrgårdar har som bekant aldrig funnits på Gotland. Området har nu under många år skötts av Kräklingbo brandkårs kamratförening med ett så kallad fornvårdsavtal. I enlighet med avtalet genomförs årligen röjning av sly inom fornlämningsområdet så att det synliggörs för besökare.

På 1700-talets skatteläggningsskarta är hela området upptaget som utmark vilket innebär att det kan ha använts för bete och plockhuggning av ved och virke. Diksmyr hade en utbredning som stämmer väl överens med dagens.

Enligt Mathias Schilder, kartritare, brann området i slutet av 1600-talet.

På Millklinten och dess branter har småskalig kalkstenstäkt bedrivits, förmodligen i flera århundraden och rester av denna aktivitet syns fortfarande tydligt på flera stäl-

len. Småskalig brytning pågår än idag främst för att få fram lämplig sten för så kallade flistak.



”Kvarglömd” kalksten efter brytning på Millklinten.

1.3. Markanvändning under 1900-talet– skogsbruk och bete

Den ekonomiska kartan från 1939-40 (flygfotografering gjord 1933-34) låter förmoda att markanvändningen inom det område som idag omfattas av naturreservatet Herrgårdsklint inte påtagligt förändrats från slutet av 1800-talet fram till idag. På flygbilderna syns att trädskiktet i några delar av reservatet, t.ex. på Millklint och Herrgårdsklint, var glesare än vad det är idag. Allt tyder på att det moderna skogsbruket med slutavverkningar gjorde sitt intåg på den aktuella fastigheten först så sent som på 1970- eller 1980-talet vilket förmodligen innebär att markanvändningen innan dess främst utgjordes av ett relativt extensivt skogsbruk i form av så kallad blädning och plockhuggning.

Det finns idag inga tydliga spår av tecken på betespåverkan i området. Även avsaknad av gammalt stängsel i form av raserade bandtun, som annars är mycket vanliga

längs fastighetsgränser på Gotland, tyder på att det är mycket länge sedan området betades.

I den norra delen av reservatet, precis söder om Diksmyr, höggs i samband med den stora Kräklingbo branden 1992 en brandgata i öst-västlig riktning. Branden nådde fram till Diksmyr och enligt uppgift brann även ca en tredje del av myren innan lågorna slocknade. Brandfältet norr om Diksmyr och brandgatan syns ännu tydligt på flygbilder från 2007 (se nedan).

1.4. Geologi och hydrologi

Områdets högsta punkter på Herrgårdsklint och Millklint ligger på en höjd av ca 50 meter över havet med de lägsta marknivåerna finns i sänkor på ca 30 meter över havet. Höjdvariationerna är för gotländska förhållanden med andra ord relativt stora. Strax söder om Millklint finns ytterligare en mindre, ej namngiven klint. Klintarnas branter vetter åt norr, öster och söder, medan de västra delarna är flackt sluttande. I Herrgårdsklintens klintkanter förekommer grottartade ursvarvningar och rasmaterial ligger i sluttningen nedanför klinten.

Klintpartierna på Millklint är bildade i en utpräglad tunnlagrad kalksten vilket förmodligen är anledningen till att kalkstenstäkt bedrivits där under lång tid. Klinten är det enda stället på Gotland där Hemselagens allra översta delar finns blottade. Både Millklint och Herrgårdsklint lär vara bra fyndorter för vertebratfossil i berggrunden.

I området mellan Torsburgen och Herrgårdsklint förekommer flera djupa och långsträckta dalgångar som är utskurna i berggrunden. Den största av dessa ligger strax norr om Millklint och skär ner ca 10 meter i berggrunden. Dalgångarna är utskurna av smältvatten som strömmat åt öster från inlandsisen och har nu karaktären av torrdalar.

Berggrunden i reservatet utgörs av lagrad kalksten med inslag av revkalksten och överlagras i stora delar av området endast av mycket tunna eller nästan obefintliga lösa jordtäcken. I de lägre partierna finns tjockare lager av grusblandad sand medan moränmargel endast förekommer fläckvis. Underlaget i Diksmyr utgörs av torv vars mäktighet är uppmätt till som mest 0,7 meter.



Aktivt kalkstensbrott på Millklint för brytning av tunn kalkstensflis.

Hydrologin i reservatet är i princip opåverkad och större diken saknas. Diksmynnen, som även den är helt opåverkad av dikning, är den största våtmarken i reservatet och är till stor del bevuxen med ag med några mindre tallbevuxna holmar. I reservatets dalgångar och sänkor finns ett 20-tal mindre kärr och våtar. Flera av kärren är källpåverkade och här och var bildas små bäckar som från källflödena slingrar sig fram genom skogen och de öppna kärrområdena.



Ovan: Den agbevuxna Diksmyr.

Nedan: Källpåverkad myr mitt i reservatet.



1.4. Vegetation

Den varierande naturmiljön i de olika delarna av reservatet återspeglas även i vegetationen. De torra hållmarkerna, t.ex. uppe på Herrgårdsklint, och hållmarkstallskogen uppvisar en typisk alvarvegetation med dominerande arter som solvända, tulkört, blodnäva, brudbröd, smultron, gulmåra, axveronika, darrgräs, mm. På sommaren färgas marken rosa av kungsmyntans blommor, en växt som annars är ovanlig på Gotland. Trädskiktet domineras här av lågvuxna tallar med inslag av enstaka senvuxna granar. Buskskiktet utgörs främst av en men kompletteras av andra arter som rosor, oxbär, skogstry och slån.

I den glesa, torra tallskogen växer för denna miljö typiska ängstallskogsarter som lund- och vispstarr, getrams, blåsippa, stenbär, ängskovall, örnbräken, lundkafting, mm. Där underlaget utgörs av grusblandad sand påminner skogen och dess vegetation däremot om en fastländsk blåbärsgransskog med arter som blåbär, lingon, linnea, örnbräken, revlumner, mm. På flera ställen klänger murgröna upp på trädstammarna. I denna miljö kan man med lite tur även hitta den lilla orkidén knärot. Knärot är en kalkskyende art som dessutom endast växer i gammal barrskog med lång kontinuitet och är därför relativt ovanlig på ön. På torrare ställen på den sandiga marken dominerar ljung.



Blommande knärot vid Herrgårdsklinten.

Vegetationen i Diksmynen domineras helt och hållet av ag med inslag av bl.a. trådstarr och vass. I kanterna, främst i öst, är vegetationen lägre med typiska källmyrsarter såsom axag, majviva, kärrlilja och fjälltätört. Här har även källnate påträffats. Dessa arter kan också hittas i flera av de små källpåverkade myrarna inom övriga delar av reservatet.

En art som förtjänar att särskilt omnämnas i detta sammanhang är den rödlistade och också fridlysta gulskronillen. Denna dvärgbuske hittas i kalksprickor och i klintkanter på flera ställen inom reservatet. Arten finns i Sverige numera endast på Öland och Gotland

och upptäcktes för första gången på Torsburgen av Linné under hans gotländska resa 1741. Linné skriver: ”Jag hade aldrig trott, att denna busken vuxit vild i Sverige fast 20 botanister sagt det, om jag icke själv det sett”.



Blad av dvärgbuschen gulkrönill bland blad av blodnäva och lundskäfting.

Det finns endast få uppgifter om kryptogamfloran inom reservatet men några intressanta arter som observerats bl.a. i samband med nyckelbiotopsinventeringen är kattfotslav som relativt allmänt växer på barken av gamla granar, grov och platt fjädermossa som finns på stenblock i anslutning till klintkanten, stor revmossa på tuvor i fuktig skog samt styv kalkmossa och kalksprötmossa på hållmarken på Herrgårds-klint.

1.5. Naturvärden

Herrgårdsklint är ett av Gotlands större naturreservat och utmärker sig genom en stor variation av olika biotyper som kan erbjuda livsmiljöer för en mängd olika organismgrupper.

På flera ställen inom reservatet, men framförallt på Herrgårdsklinten och Millklinten växer hällmarkstallskog som lämnats orörd under lång tid. Tallarna är senvuxna och spärrgreniga och många träd är i åldersklassen 200-300 år. Dessutom finns det fläckvis mycket gott om död ved i solbelyst läge. Denna miljö bedöms vara värdefull för framförallt ved- och barklevande insekter, främst olika typer av skalbaggar. Även hackspettar såsom spillkråka trivs i denna miljö.



Hällmarkstallskog med rikliga mängder död ved på Herrgårdsklint

Längs klintarnas branter och i kanten av dalgångar växer naturskog med gamla grannar och tallar, även här med ett påtagligt inslag av död ved. På block och lodytor kan man hitta fjädermossor, vilket tyder på att branterna varit kontinuerligt beskuggade

under lång tid. Beskuggade branter är en exklusiv livsmiljö för flera organsimgrupper, utöver mossor bl.a. mollusker, lavar och marksvampar.

Skogen på Millklint skiljer sig avsevärt från den på Herrgårdsklint. Medan den senare är gles är trädsiktet på Millklinten tämligen tätt med ett påtagligt inslag av gran. Även detta område har nu lämnats orört under många år och övergått till naturskog. Denna skogstyp, som kan betecknas som kalkbarrskog med gran, är generellt sett artrik på marksvampar, lavar och insekter. Speciellt den rika förekomsten av senvuxen gran och död ved av gran är viktigt för många vedlevande insekter.

I den södra delen av naturreservatet finns flera bestånd med grov gammal talldominerad barrskog. I dessa bestånd växer många riktigt grova och spärrgreniga tallar i åldersklassen 200-300 år. Dessa bördiga skogar skiljer sig mycket från den skog som utbildas på mark med tunna jordtäcken och utgör livsmiljö för arter som är beroende av t.ex. skuggiga miljöer och jämn luftfuktighet eller grov död ved. I dessa bestånd hittas växter som linnea och knärot som båda två indikerar lång skoglig kontinuitet.

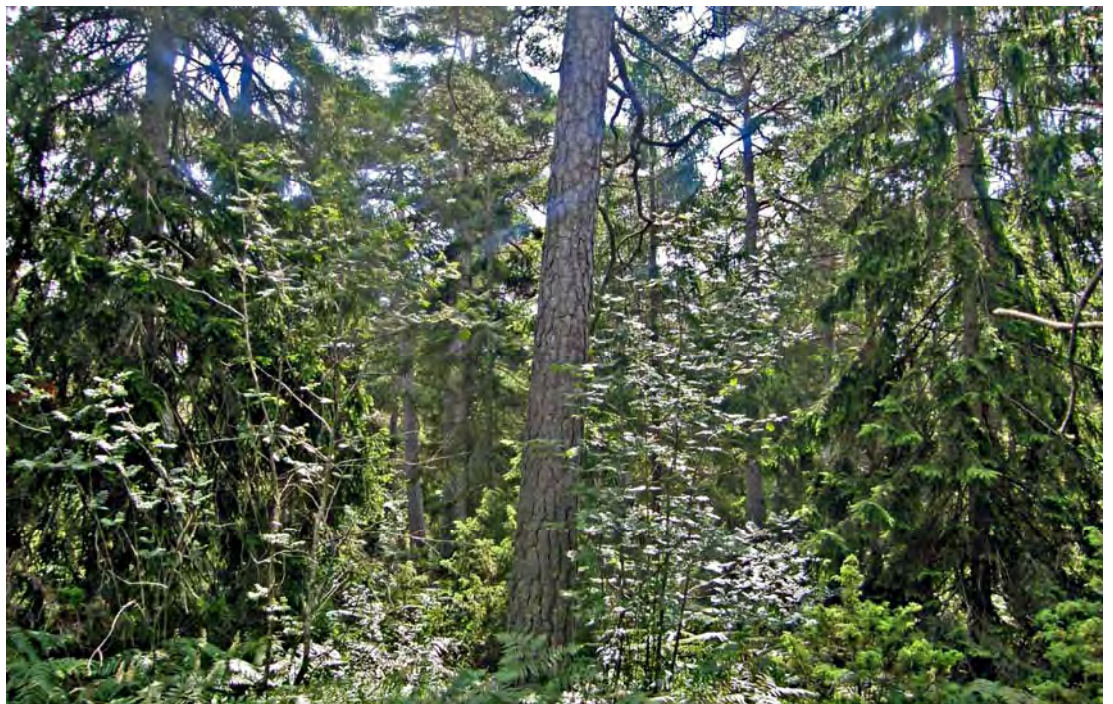
Även de våtmarker som finns inom reservatets gränser har höga, dock inte exceptionella, naturvärden. Två av de källpåverkade kärren i den södra delen av området är upptagna som ett klass 1 respektive klass 3 objekt i våtmarksinventeringen. Även Diksmynnen är ett klass 1 objekt, främst p g a att den hydrologiskt ostörd.

De geologiska och biologiska förutsättningarna inom reservatet med rika förekomster av värdefulla substrat och naturskogselement tyder på att området kan hysa fler sällsynta och rödlistade arter än de som hittills har observerats. Ytterligare en faktor som bidrar till reservatets höga naturvärden är dess gynnsamma läge i landskapet. Herrgårdsklint gränser till två befintliga naturreservat och omges i övrigt av skogsmark vilket minimerar risken av negativ påverkan från omgivningen.



Ovan: Granbevuxen brant vid Herrgårdsklint med mossrik vegetation.

Nedan: Grov gammal tall och gran på sandig mark i den södra delen av reservatet.



1.7. Kulturvärden och sociala värden

Själva herrgårdsklinten är idag ett omtyckt besöksmål. Området hålls öppet genom årliga röjningar vilket gör att fornlämningarna är väl synliga. I anslutningen till klinten finns en parkeringsplats och informationstavlor. Inom reservatet finns också flera bestånd av typen blåbärsgranskog som i allmänhet uppskattas som ströv- och promenadskog. Närheten till Torsburgen, som även den är en omtyckt besöksplats, gör att även reservatets norra del har en stor potential som friluftsområde.

1.8. Tillgänglighet

Tillgängligheten till området är idag tämligen god. Området är lätt att nå med bil via grusvägen som leder fram till parkeringsplatsen vid Herrgårdsklint och norrifrån kan området nås från vägen som leder fram till Torsburgen och vidare till Andre luke. I reservatet finns idag ett antal sämre skogsvägar som kan användas för t.ex. promenader och ridning.

1.9. Jakt

Jakt har under många år bedrivits inom området av Mullvalds jaktlag. Reservatsbildningen medför inga restriktioner med avseende på jakten och den förväntas fortsätta som hittills.

1.10. Byggnader och anläggningar

Inom reservatet finns idag utöver ett litet skyttevärn i närheten av Torsburgen inga byggnader eller anläggningar. Däremot finns det ett aktivt mindre stenbrott för brytning av kalkstensflis.

1.11. Anordningar för besökare och information

I dagsläge finns det en skylt vid Herrgårdsklint som ger information om fornlämningsmiljön. I övrigt finns inga anordningar.

2. Plandel: Riktlinjer för den framtida skötseln av naturreservatet

2.1. Förvaltning

Länsstyrelsen i Gotlands län skall svara för förvaltningen av reservatet.

2.2. Markering av reservatets gräns

Reservatsgränsen skall utmärkas enligt svensk standard (SIS 03 15 22) och Naturvårdsverkets anvisningar (Naturvårdsverkets handbok "Att skylta skyddad natur", s 88-101). Gränsmärkningen skall utföras av Lantmäterimyndigheten.

2.3. Bevarandeåtgärder

2.3.1. Allmän inriktning av skötseln

Målet med den framtida skötseln av området är att bevara och förstärka områdets natur- och kulturvärden, främst skogliga sådana. Behovet av skötselåtgärder varierar något mellan de olika delarna av reservatet men merparten av skogsmarken bör tillsvidare lämnas till fri utveckling.

2.3.2. Död ved och gamla träd

Inom hela reservatet ska all död ved och samtliga gamla träd lämnas kvar. Detta gäller även i de delar som i framtiden eventuellt kan komma att hävdas genom bete eller röjning. Ris och mindre grenar kan dock vid behov eldas eller tas bort på annat sätt.

2.3.3. Bete och röjning

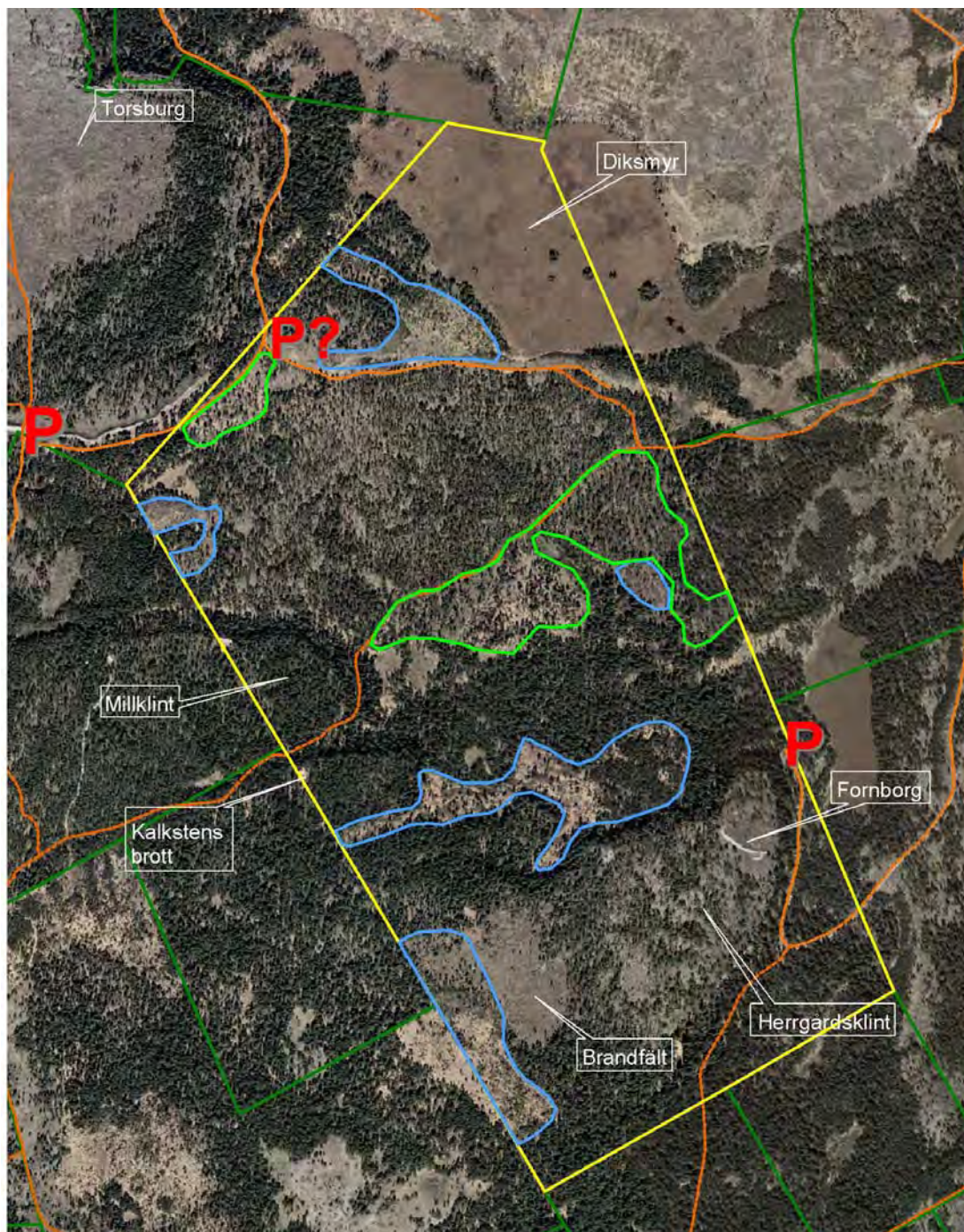
Bete har inte förekommit inom reservatet på många år och det föreligger ur naturvårdssynpunkt inget akut behov av återupptagen beteshävd. Extensivt bete har dock generellt sett positiva effekter på den biologiska mångfalden och det kan övervägas om vissa delar av reservatet i framtiden bör stängslas in och betas, åtminstone vissa år. Det gäller speciellt de områden inom reservatet där markfuktigheten är hög och inom områden som slutavverkats. Här föreligger störst risk för kraftig förbuskning. Klintarna och dess branter samt grandominerad gammal skog med ett välutvecklat mosstäckte bör dock inte betas.

2.3.4. Slutavverkade, planterade och hårt gallrade bestånd

På fastigheten har den tidigare markägaren bedrivit ett ståndortsanpassat skogsbruk och flera mindre bestånd, sammanlagt ca 20 hektar, har slutavverkats, markberetts och planterats (se karta nedan). Dessutom har ett antal bestånd på mark med tunna jordtäckan glesats ut mycket kraftigt, vissa av dem i sådan omfattning att de idag liknar skärmställningar (se karta nedan). De planterade bestånden är av varierande täthet, trädslagssammansättning och kvalitet. Några planteringar är relativt ojämna och heterogena och kan lämnas till fri utveckling en tid framöver. Öster om Millklint finns även en helt misslyckad plantering från mitten av 1980-talet där nästan inga plantor överlevde. Även detta bestånd kan tillsvidare utvecklas fritt. Ett antal bestånd är dock täta och homogena och bör luckhuggas i syfte att befrämja en rikare trädslagsblandning och en naturligare beståndsstruktur. Vid luckhuggning bör träd med framtida naturvårdskvaliteter, t.ex. spärrgreniga träd, och lövträd friställas samt tillskapande av mindre gläntor eftersträvas. De kraftigt utglesade bestånden kan lämnas till fri utveckling för att återgå till naturskog. I de mest utglesade bestånden (se kartan) bör återväxten av buskar och träd övervakas och vid behov ske viss röjning och luckhuggning.



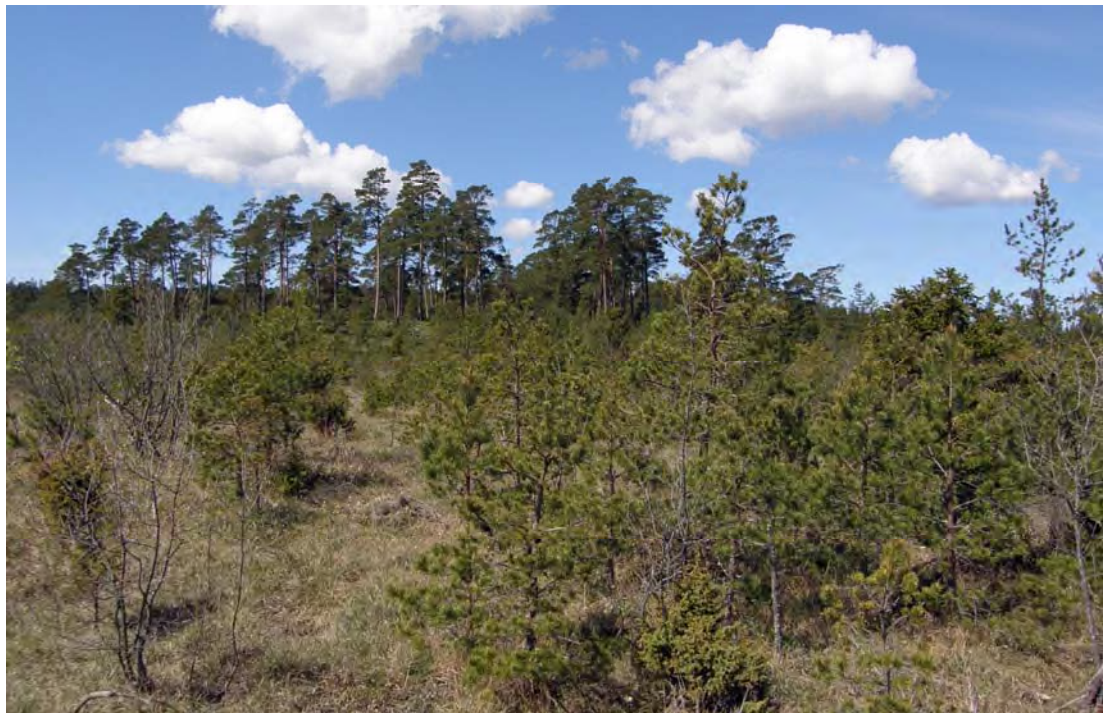
Gallrad gammal tallskog på mark med tunna jordtäckan som lämnas orörd för att utvecklas till naturskog.



Flygbild från 2007 över naturreservatet Herrgårdsklint (gul linje). Orange linjer är skogsvägar, mörkgröna linjer är fastighetsgränser. De ljusblåa områdena är hyggen och planteringar, de ljusgröna områdena är starkt utglesade bestånd som liknar skärmställningar. P = befintlig parkeringsplats. P? = förslag till ny parkeringsplats.



Ovan: Tallplantering på djup sandjord som bör luckhuggas.
Nedan: Ojämn tallplantering på tunn jord som tills vidare kan lämnas orörd.



2.3.5. Gammal naturskog och brandfält

Den gamla naturskogen lämnas tills vidare till fri utveckling. Många av dessa bestånd har redan under många år lämnats helt orörda och uppvisar naturskogsqualiteter med stora mängder död ved eller grova och gamla träd.

I augusti 1986 brann ett hällmarksområde väster om Herrgårdsklint. Detta område klassades senare som nyckelbiotop med liggande och stående döda träd med brandskador. Idag, drygt 20 år senare, är området nästan fritt från stående träd och är igenväxande med buskar och sly. Även detta område bör tills vidare lämnas orört och den naturliga successionen efter branden bör ha sin gång.



Igenväxande brandfält väster om Herrgårdsklint.

2.3.6. Fornborgen

Ett område på ca 1,5 hektar på Herrgårdsklint har under flera år skötts av Kräklingbo brandkärs kamratförening enligt en av Länsstyrelsen fastställd åtgärdsplan. Inom området finns en fornborg och husgrunder från äldre järnålder. I skötseln, som regleras via ett så kallad fornvårdsavtal, ingår bl.a. röjning av sly och bränning av ris. Syfte

med röjningen är att bevara och synliggöra fornlämningsområdet. Skötseln bör även i fortsättningen genomföras på motsvarande sätt.

2.3.7. Återställande av markskador

I samband med utkörning av virke har i ett område strax norr och nordväst om Herrgårdsklint uppstått djupa körspår på en sträcka av ca 300 meter. Möjligheten att återställa dessa körspår bör undersökas och därefter lämpliga åtgärder vidtagas.

I den norra delen av reservatet har markberedning påbörjats längs kanterna av de bestånd där den gamla skogen tidigare hade gallrats. Markberedningen avbröts dock när det stod klart att fastigheten skulle säljas till Naturvårdsverket för reservatsbildning. Eftersom skogen i dessa bestånd nu kommer att lämnas till fri utveckling kan markberedningsgroparna uppfattas som markskador. I detta fall bedöms dock ett återställande som en icke prioriterad åtgärd.



Djupa äldre körspår som om möjligt bör återställas.



Markberedning i den gallrade gamla tallskogen

2.4. Tillgänglighet, information och anordningar för besökare

Besökaren skall få information om reservatets naturvärden och gällande bestämmelser för allmänheten på informationstavlor som sätts upp vid reservatsgränsen på minst 6 ställen. Armerad plastskylt i storlek A2 med information om reservatet tas fram av Länsstyrelsen. Parkeringsplatsen vid Herrgårdsklint underhålls. Befintliga vägar och stigar hålls öppna genom återkommande röjningar. På sikt skulle det vara önskvärt att anlägga en skyltad vandringsled mellan Herrgårdsklint och Torsburgen.

2.5. Tillsyn

Länsstyrelsens ambulerande tillsynsman svarar för tillsynen av reservatet.

2.6. Dokumentation och uppföljning

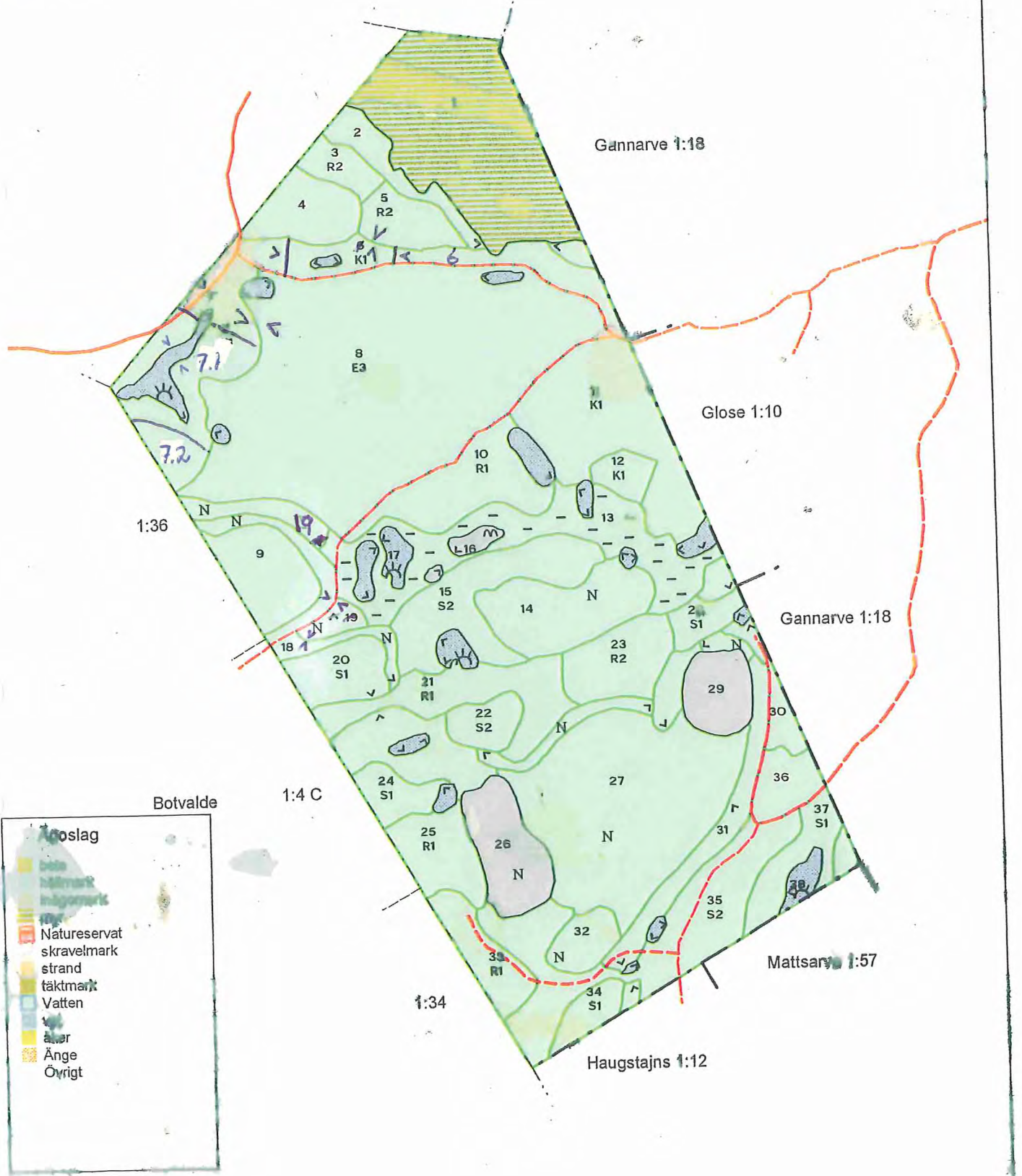
Dokumentation och övervakning skall ske i enlighet med det program som beskrivs i Naturvårdsverkets rapport ”Uppföljning av Natura 2000 i Sverige”.

3. Källor

- Naturvårdsverket 2003: Bildande och förvaltning av naturreservat. Handbok.
Naturvårdsverket 2003: Att skylta skyddad natur – en vägledning om skyltar, foldrar, vägvisning, gränsmarkering och Internet.
Naturvårdsverket 2004: Uppföljning av Natura 2000 i Sverige. Uppföljning av habitat och arter i Habitatdirektivet samt arter i Fågeldirektivet.
Länsstyrelsen i Gotlands län 1984: Översiktlig naturinventering. Botanik
Länsstyrelsen i Gotlands län 1997: Våtmarker på Gotland
Länsstyrelsen i Gotlands län 1978: Översiktlig naturinventering. Geologi.
Länsstyrelsen i Gotlands län 2006: Strategi för formellt skydd av skog i Gotlands län.
Skogsstyrelsens nyckelbiotopsregister (Kotten)
Länsstyrelsen i Gotlands län 2005: Bevarandeplan för Natura 2000-område Herrgårdsklint SE03401031.

Visby Stift 212 GAMMELGARNNS ANNEX 1:1

Skala 1: 10 000



FÄLTUPPGIFTER

BESTÅNDSMETODEN Version 3.5.1
VÄRDERINGSBYRÅN
VÄXJÖ

Sida: 4 R10 G
Datum: 2008-12-16
Körningsnr: 09-8-0012/00

KARTA NR: 000 SKIFTE: 0000 RES NR: 0 Fastighet: Gammalgarns Annex 1:1

FIGUR		MARK och BESTÅND					TRÅD		AVVERKNING			SKOGS- VÅRD	ANMÄRKNING																
Aydel- ning	Res nr	Ordh tal	Areal ha	Andel	Ägosl /Målkod	Hkl	Skikt	Terräng	SI	Ung- skog	Ålder	Volym	Tidp för	Trädslag	Dgv	cm	Styr- ka	Ti %	Dto	Kvalitet	Tim- mer just	Huggn natur	Natur %	Tidp	Åtg	Kost			
0025	0	0	2,30		SkogPG	R2		2	T14	111	18	30	69	T	95														
0026	0	0	2,90		Berg																								
0027	0	0	5,90		SkogNO	S3		3	T12	140	80	472	25	T	95	28								30					
0027	1	0	6,00		Berg									G	5	24								30					
0028	0	0	1,00		SkogPG	S2		2	T20	110	200	200	0	T	60	32													
0029	0	0	1,90		Berg									G	40	30													
0030	0	0	0,70		SkogPG	S2		1	T14	135	90	63	0	T	90	32													
0030	1	0	0,70		Berg									G	10	24													
0031	0	1	3,50	50	SkogPF	S2		1	T20	140	240	420	0	T	60	36								15					
0031	0	2	3,50	50	SkogNO	S3		1	T18	140	180	315	25	G	40	28								15					
0031	0	2	3,50	50	SkogNO	S3		1	T18	140	180	315	25	T	60	36								30					
0031	0	2	3,50	50	SkogNO	S3		1	T18	140	180	315	25	G	40	28								30					

Hur man överklagar hos regeringen

Om Ni är missnöjd med Länsstyrelsens beslut, kan Ni överklaga detta hos regeringen, Miljödepartementet.

Det gör Ni genom att i brev till regeringen

- tala om vilket beslut Ni överklagar, t.ex. genom att ange ärendets nummer (diarienumret) och
- redogöra för dels varför Ni menar att Länsstyrelsens beslut är felaktigt, dels hur Ni anser att beslutet skall ändras.

Ni undertecknar brevet, förtydligar namnteckningen och uppger postadress och telefonnummer.

Om Ni har handlingar eller annat som Ni anser stöder Er ståndpunkt, så bör Ni skicka med det.

Ni kan givetvis anlita ombud att sköta överklagandet åt Er.

Brevet skall lämnas/skickas till Länsstyrelsen och inte till regeringen.

Länsstyrelsens adress och telefonnummer är:

Länsstyrelsen i Gotlands län
621 85 Visby
tel 0498-29 21 00

Länsstyrelsen måste ha fått Ert brev *inom tre veckor från den dag Ni fick beslutet*, annars kan Ert överklagande inte tas upp.

Om något är oklart, så ring eller skriv till Länsstyrelsen.