

# AKTIV LANDSBYGD

Till Södermanlands lantbruk och landsbygd | #02 2021

**VIKTIGA!  
DATUM!**  
för din SAM-ansökan



**GYNNA  
MÅNGFALDEN**

**TEMA:  
AFFÄRSUTVECKLING**

Mer i detta nummer: Fågelinfluensan | Landsbygdsprogrammet | ReFisk



## Viktiga datum - SAM 4



## Bergs Gård 7

Nästa nummer  
kommer ut i mitten  
av oktober

# Nr 02 2021

- 03** Ledare
- 04** SAM-ANSÖKAN - Viktiga datum
- 05** Brukningsvägar - kultur och mångfald
- 06** Gynna biologisk mångfald på din gård
- 07** Bergs Gård
- 08** Magdakullan
- 10** Nu finns det nya pengar att söka från Landsbygdsprogrammet
- 11** Greppa Näringen
- 12** Malen - störst, hotad och fredad
- 13** Gårdsförsäljning av ägg och grönsaker
- 14** Fågelinfluensa och äggförsäljning
- 15** Förebygg angrepp av stora leverflundran
- 16** Kompetensutveckling
- 18** Utblick: Hur arbetar ni med affärsutveckling på landsbygden?
- 20** Fyra frågor...



## Gårdsförsäljning av ägg och grönsaker 13

## Du vet väl om att du kan få Aktiv Landsbygd digitalt?

Tidningen dyker då upp i din e-post i PDF-format och går att läsa både i din mobil och dator. Anmäl dig på länsstyrelsens webbplats genom att söka på "Aktiv Landsbygd 2020", och klicka dig in på en av publikationerna, där finns ett fält där du fyller i din e-postadress.

Du kan också anmäla dig genom att skicka e-post till redaktionen på [AktivLandsbygd.Sodermanland@Lansstyrelsen.se](mailto:AktivLandsbygd.Sodermanland@Lansstyrelsen.se), ange "Digital prenumeration" i ämnesraden. Om du sedan tidigare är prenumerant på pappers-tidningen får du gärna uppge namn och adress så att vi kan ordna så att du inte får dubbla uppsättningar av tidningen i framtiden.





# Ledare: Livet på landet, ja tack!

**För första gången på länge ser vi ett trendbrott** när det gäller inflyttning till städerna. Färre flyttar in än ut, och många väljer Södermanland. Vi ser också att många har övervintrat i sina sommarstugor, och att allt fler tänker om när det gäller arbetsplatsen då det verkar fungera att jobba på distans. Men är det bara pandemin som bidrar till denna trend, eller har vi en ny grön våg? För det är fler yngre som söker sig till landsbygden och väljer bort storstan, och en del av dessa startar småskaliga jordbruk.

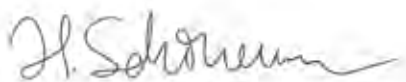
**Ofta är företagandet på landsbygden platsbundet**, och där guldet är naturmiljöer och kulturmiljöer. Många gånger erbjuder dessa miljöer idéer till affärsutveckling inom besöksnäringen, där man erbjuder upplevelser inom exempelvis vandring, cykling, jakt och fiske, lokal mat och mathantverk, slott- och bruksmiljöer, skärgårdsvistelser, design och hantverk. Detta nummer av Aktiv Landsbygd har temat affärsutveckling. Magnus och Frida Jonsson delar med sig av hur de har utvecklat Bergs gård, och om hur Christer Nordqvist gett Magdakullan fler ben att stå på finns att läsa i numret.

**När Visit Sweden har undersökt vad som är mest positivt förknippat med Sverige**, i syfte att marknadsföra detta utomlands, så är det naturen. Sveriges sköna orörda natur, tillgänglig för alla enligt Visit Sweden. Och för den som inte avser att göra affärer på uteliv och kulturliv, så är det alldeles fritt att komma ut i fantastisk sörländsk natur och inte minst i många av våra vackra naturreservat. Passar bra nu i pandemitider, och särskilt bra då 2021 är utsett till Friluftslivets år.

**Med det följer också att vi ska vistas i naturen** på ett respektfullt sätt och visa hänsyn till djur, natur och andra människor när man är ute. Och det är av stor vikt att aldrig lämna mat och andra restprodukter i naturen, särskilt inte importerad chark då detta kan, i värsta fall bära med sig virus som leder till spridning av afrikansk svinpest, vilket är en plågsam sjukdom för vildsvin som också kan gå över till tamsvin.

**Nu välkomnar vi en ljus och varm sommar.**

**God läsning!**



**Henrietta Schönenstern, landsbygdskontor**

henrietta.schoenenstern@lansstyrelsen.se



LÄNSSTYRELSEN  
Södermanlands län

## Länsstyrelsen i Södermanlands län

Länsstyrelsens växel	010-223 40 00
Jordbrukarstöd/SAMinternet	0771-67 00 00
Djurskydd jourtelefon	010-223 41 50
Rovdjur jourtelefon	010-223 41 80
Rovdjursobservationer	www.skandobs.se

## Landsbygdskontor, chef, avdelningen för landsbygd

Henrietta Schönenstern

### Jordbrukarstöd

Adam Adobati, Susanna Alanko, Jennifer Botos, Christina Erdtman Johansson, Christer Fredriksson, Bodil Hahn, Helena Larsson, Alec Lundström, Anton Svedén, Martin Tärning, Jonas Åkerberg, Matilda Eriksson, Carolin Engström, Elin Uppsäll, Monika Pettersson

### Landsbygdsutveckling

Malin Almquist, Jenny Askenfelt, Elin Ehrén, Klas Fredriksson, Kajsa Karlsson, Tove Lund, Malin Nilsson, Jan Petersson, Helena Söderlund

### Jakt och viltförvaltning

Jan-Erik Dalmo, Lovisa Häggström, Viktor Tylstedt

### Livsmedelsstrategi

Emma Wogel

### Veterinära frågor

AnnaMaria Estensson, Christina Nyman

### Fiske och vattenbruk

Thomas Stenström

### Förprovning av djurstallar

Malin Nilsson, Kristina Thunström

### Djurskydd

Anna Anderberg, Fredrik Berg, Kim Björk, Kristina Holmström, Ulrike Segerström, Monica Ångehult, Zandra Mattsson, Anna Roos

### Våra e-postadresser

fornamn.efternamn@lansstyrelsen.se

Undantag från principen kan förekomma då den är gemensam för hela landet.

### Avdelningen för landsbygd

Besöksadress: Stora Torget Nyköping

Postadress: 611 86 Nyköping

### Brev som gäller jordbrukarstöd

**(SAM-ansökan) ska skickas till:**

Länsstyrelsen i Södermanlands län, FE 13,

Box 204, 826 25 Söderhamn

### Brev som gäller projekt- och företagsstöd

**samt miljöinvesteringar ska skickas till:**

Länsstyrelsen i Södermanlands län, FE 34,

Box 204, 826 25 Söderhamn

**AKTIV  
LANDSBYGD**



**Aktiv Landsbygd** utkommer med tre nummer 2021

och utges av Länsstyrelsen i Södermanlands län

**Redaktion:** Matilda Eriksson, Jenny Askenfelt, Bodil Hahn

aktivlandsbygd.sodermanland@lansstyrelsen.se

**Produktion:** Idermark & Lagerwall Reklam AB

**Omslagsbild:** Unsplash

**Tryck:** Taberg Media Group. Tryck och papper är Svanenmärkt



# SAM-ANSÖKAN - Viktiga datum att ha koll på om du har sökt jordbrukarstöd 2021.

Text: Enheten för Jordbrukarstöd, Jordbruksverket.

## 1 Maj- 30 juni

Under hela perioden måste du ha rätt antal grödor på din mark för att uppfylla villkoret i förgröningsstödet om minst 2 eller 3 grödor.

## Fram till och med 15 juni

Du kan göra ändringar i ansökan, exempelvis:

- › Lägga till eller ta bort block och skiften
- › Ändra grödkod
- › Lägga till eller ta bort ekologiska fokusarealer för förgröningsstödet
- › Minska eller ange fler produktionsplatsnummer
- › Om du har minst 4 hektar mark och stödträter för minst 4 hektar den 15 april kan du ta emot stödträter från någon annan till och med 15 juni.
- › Sista dag att ansöka om att ta över en annan lantbrukares SAM-ansökan eller åtagande om du ska ta över delar av ett jordbruksföretag.

Efter den 15 juni kan du **endast** minska din ansökan, och detta kan du göra när som helst under året.

Tänk på att göra ändringar så snart som möjligt. Om länsstyrelsen meddelar dig att din gård är uttagen för kontroll är grundregeln att du inte kan göra ändringar i din ansökan.

## 30 juni är sista dag

- › Att så grödorna om du söker miljöersättningar, ersättningar för ekologisk produktion eller kompensationsstöd
- › Om du har ett åtagande för skydds-zoner

och du gör dikningsarbete ska jordmassorna vara bortförda och skyddszonens växtlighet vara reparerad.

## Från 1 juli

- › Om du har ett åtagande för skydds-zoner får du skörda eller putsa skydds-zonen. Du får även putsa eller skörda skydds-zoner innan 1 april.

## Tidigast 16 juli

- › Får du bryta en träda. Detta gäller inte träda som du angett som en ekologisk fokusareal i förgröningsstödet.

## 31 juli

- › Får du bryta dina vallar när vall varit huvudgröda minst tre odlings-säsonger om du har ett åtagande för vallodling.

## 1 augusti

- › Förbereda obrukade fältkanter som du anmält som ekologisk fokusareal i förgröningsstödet för annan markanvändning.
- › Bryta dina kvävefixerande grödor om du har anmält dem som ekologisk fokusareal i förgröningsstödet.
- › Du som söker kompensationsstöd eller förgröningsstöd får i vissa fall bryta trädan tidigast 1 augusti.

## 16 augusti

- › Om du har anmält träda som ekologisk fokusareal i förgröningsstödet får du bryta trädan först 16 augusti, med undantag för skiften som ska höstsås. På skiften som ska höstsås är det tillåtet med förberedande åtgärder och sådd av nästa årsgröda från och med 16 juli.

## 10 oktober

- › Är det tidigaste datum du får bryta skydds-zonen det sista året i åtagandet om du har ett åtagande för skydds-zoner.

## 31 oktober ska du senast

- › Skött din jordbruksmark enligt reglerna för gårdsstödet.
- › Skördat eller betat där du söker kompensationsstöd eller vallstöd.
- › Låtit beta dina betesmarker eller slagit och fört bort skörden om du har ett åtagande för betesmarker och slätterängar. ■

Källa: Jordbruksverkets hemsida.

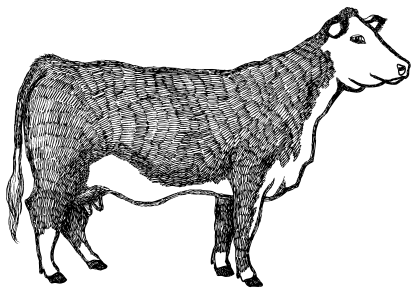
# AREALKONTROLL 2021

Text: Christina Erdtman Johansson

Länsstyrelsen följer Folkhälsomyndighetens rådande rekommendationer vad gäller

Covid-19. Utgångspunkten är att kontrollarbetet skall fortgå. Vi kontaktar dig före kontrollen men försöker i möjligaste mån undvika fysiska möten. Vid en arealkontroll behöver du inte närvara vid fältkontrollen. Vi hör av oss efter kontrollen och talar om hur det gått. Eventuell dokumentation som ska granskas

kan lämnas till kontrollanten digitalt. För att minska risken för avvikelser är det viktigt att du som stödsökande har god kännedom om villkoren för stöden. Vänta inte med att göra en ändring, för när kontroll har föränsalts, får du inte längre ändra i din ansökan. ■



## Avdrag på nötkreatursstödet om du inte rapporterat alla djur i tid

Text: Länsstyrelsen i Östergötland

Sedan tidigare får du inget nötkreatursstöd för de djur där in- och utändelser under räkningsperioden rapporterats för sent till nötkreatursregistret CDB. Från och med 2021 kommer du dessutom att få avdrag på ditt nötkreatursstöd för dessa djur.

Om du har missat att följa villkoren för en stor andel av dina djur så kan du få hela din ansökan underkänd.

Om du har glömt att rapportera ut ett djur som du har sålt eller slaktat baseras avdraget på de djur som inte uppfyller kraven. Hur stort avdraget blir påverkas av förhållandet mellan djuren som inte uppfyller kraven och hur många djur du får nötkreatursstöd för. ■

Källa: Jordbruksverkets webbplats.

## Projektet Regler och villkor vill underlätta för producenter inom livsmedelskedjan

Text: Emma Wogel



Svenska lantbrukare producerar livsmedel av hög kvalitet med uppskattade mervärden så som djurhälsa, djurskydd, och låg antibiotikaanvändning. Svenskt lantbruk har även en viktig roll för miljömålen och för en levande landsbygd. Dessa

mervärden garanteras mot konsument genom ett stort antal förordningar, föreskrifter och lagkrav. De regler och villkor som en lantbrukare förhåller sig till tar mycket tid i form av administration och i kontakt med olika myndigheter. I detta har länsstyrelserna potential att utveckla sitt arbete.

Utformningen av regler och villkor ska stödja en konkurrenskraftig, hållbar och ökande livsmedelsproduktion. Detta är ett av de prioriterade områdena i Sveriges livsmedelsstrategi. Länsstyrelsen i Södermanland gör under 2020-2022 en extra satsning genom projektet Regler och villkor på regional nivå – ett länsövergripande samverkansprojekt tillsammans med länsstyrelserna i Uppsala, Stockholm, Västmanland, Örebro och Östergötland. Projektet fokuserar på att hitta arbetssätt som underlättar, förbättrar och effektiviserar länsstyrelsernas arbete, vilket i slutändan kommer minska den administrativa hanteringen för lantbrukare. ■

## Brukningsvägar - kultur och mångfald

Små vägar i jordbrukslandskapet som används för transporter inom gården brukar kallas brukningsvägar. Vägarna är ofta gamla med ett kulturhistoriskt värde och de är värdefulla livsmiljöer för odlingslandskapets växter och djur.

Text: Helena Larsson Foto: Monika Gustavsson

### Rik biologisk mångfald

Brukningsvägar är ofta en blomrik miljö och har slåtter, sandfläckar och andra strukturer som insekter använder som boplatser. Ofta finns en artrik örtflora som skapar goda förutsättningar för pollinerande insekter som bin och humlor. Dessutom produceras frön som blir föda för fåglar som steglits och gulspurv. Vägrenarna fungerar också som spridningsvägar för många växter och djur. Vägrenen används som boplatser och övervintringsplatser för rovinsekter som är nyttodjur eftersom de kan äta skadegäddor på grödor som finns i närheten. Det kan till exempel vara jordlöpare och rovsteklar.

### Skötsel

- Låt gärna beta eller slå vägar och vägkanter. Sen slätter i slutet på juli – början av augusti är bäst eftersom blommorna då har hunnit sätta frö.
- Røj uppkommande sly men spara buskar och träd som blommor och ger bär. Till exempel sälj, rönn, oxel, hagtorn och nypon.
- Om det växer blomsterlupin i vägkanten behöver du slå den tidigt på sommaren så den inte kan sätta frö. Lupinen är vackert när den blommar men är ett problem eftersom den sprider sig lätt och konkurrerar ut andra växter. ■

En brukningsväg är en väg utan asfalt eller oljegrus som har använts eller används för transporter inom gården.

En brukningsväg får inte skadas, ändras eller tas bort om natur- eller kulturvärden kan skadas av åtgärden (SJVFS 2020:2). Du kan läsa mer om brukningsvägar i Jordbruksverkets faktablad "Blommande brukningsvägar", som du kan hitta gratis på Jordbruksverkets webbutik på <https://webbutiken.jordbruksverket.se>.





# GYNNA BIOLOGISK MÅNGFALD PÅ DIN GÅRD



Text: Pia Martikainen Foto: Unsplash



**Vad har vi för nytta av att gynna den biologiska mångfalden på vår gård?**

Ja, den frågan kanske några ställer sig. Vad bidrar en blomsterprakt av olika arter till, eller alla åtgärder som till exempel sparade obrukade kantzoner, blommande trädor, flerskiktade sluttande bryn med bärande och blommande buskar och träd, ett viltvatten och så vidare? Varför ska vi öka den biologiska mångfalden i landskapet?

Vår existens är beroende av den biologiska mångfalden. De flesta grödor är beroende av att det finns pollinerare. Om vi har en mångfald av pollinerare får vi bättre förutsättningar för optimala skördar av flera av våra odlade grödor. För att pollinerarna ska överleva krävs det att de har tillgång till mat, det vill säga pollen- och nektarrika, blommande arter, hela säsongen. Vissa pollinerare är generalister och kan livnära sig på många olika växter och några är specialister och kan bara livnära sig på en eller några få arter.

Den historiska markanvändningen av både jord- och skogsbruket var mer småskalig än dagens markanvändning. Variationen i odlade grödor var större och man hade generellt sett mer blandskog och flera olika djurslag på gårdarna. I nutid minskar mångfalden i landskapet i snabb takt. Mycket på grund av nuvarande markanvändning med stora enheter, mindre variation i odlingarna och färre vattenmiljöer eftersom många av de tidigare öppna diken nu är igenlagda och marken täckdikad.

## Vad kan just du göra för att gynna mångfalden?

Du kan med ganska små medel öka den biologiska mångfalden och rikedomen av olika arter på din gård genom att:

- Slå vägrenarna senare så att de hinner blomma och fröa av sig
- Sköta skogsbryn så att de blir flerskiktade
- Spara blommande och bärande träd och buskar

- Odlade ett- eller fleråriga örter på kantzonerna
- Ha en blommande träda. Se Jordbruksverkets webbplats för arter som är godkända för blommande träda
- Plantera lähäckor mellan åkrarna
- Anlägga skalbaggsåsar, en upphöjd jordvall i fält för att öka naturliga fienden till skadeinsekter
- Anlägga lärkrutor, en osådd yta på åkern där lärkor kan landa och hitta mat
- Hålla kulturspår som odlingsrösen och stenmurar fria från träd och buskar
- Hålla diken och småvatten i landskapet öppna. Inte lägga igen diken eller låta dem växa igen
- Sätta upp insektshotell och spara gamla och ihåliga träd. Spara en hög med ris och grova grenar i ett soligt läge ■





*Det är viktigt att utvecklas i den takt du maktar med både ekonomiskt och psykiskt. Det är lätt att dras med om det går bra.*



# BERGS GÅRD

## TEMA: AFFÄRSUTVECKLING

**Bergs gård är ett familjeföretag som drivs av Magnus och Frida Jonsson. De driver ett ekologiskt lantbruk som erbjuder boende, mat och naturnära aktiviteter. De har i år fått LRF's pris "Silvergrytan" som tilldelas en person eller företag som på ett ypperligt sätt lyfter fram sörmländsk mat och matkultur.** Foto: lindring.se

### Hur känns det att vinna priset?

Jätteroligt med uppmärksamheten. Man blir peppad att driva företaget vidare.

### Det finns många olika inriktningar på ert företag, hur kom det sig att utvecklingen blev så?

Det började med att vi år 2000 tog över gården med mjölkkor som vi ganska snart ställde om till kött för att slippa bundenheten och ha möjlighet till att utveckla våra framtidsplaner med olika verksamheter. Vi har utgångsdjur som betar naturbetesmarker. När den gamla ladugården och magasinet var i behov av renovering kom frågan upp vad byggnaderna skulle användas till när de nu inte behövdes för driften längre. Det var då uthyrningen för boende och konferenser började. Denna del har sedan växt med fler hus som renoverats, nybygge och gård som köpts till med havsnära boende. Entreprenadverksamheten började med att Magnus utförde markarbeten och har sedan utvidgats till även renoveringar av byggnader. 2013 sa Frida upp sig från sitt bankjobb för att på heltid ägna sig åt företagets ekonomiarbete. Mellan bokföring och fakturering sålde

hon kött från gårdens djur i en köttbod i garaget med ringklocka. Allt eftersom efterfrågan på kött ökade växte behovet av en riktig butik. Detta och restaurangen med egna och lokalproducerade råvaror tillkom 2018. Magnus eget fritidsintresse har lett till utvecklingen av mountainbikebanor. Alla verksamheter på gården går hand i hand med gårdens lantbruk som bas. Företaget har totalt i alla verksamheter 30 heltidsanställda och 10 på säsong.

### Hur går verksamheten med tanke på covid-19 och har ni gjort några speciella åtgärder för att anpassa er?

Det ökade intresset för mountainbikecykling har lett till en explosionsartad ökning av antalet gäster. Det är många som vill komma ut i naturen och i och med att det är stora ytor är det lätt att hålla avstånd. Vi har utomhusservering och möjlighet att förboka matkasse från gårdsbutiken som levereras direkt till bilen. Så anpassar vi oss också naturligtvis efter pandemilagen som har svängt en del över tid så det gäller att hålla sig uppdaterad.

### Har ni några tips och råd inom affärsutveckling som ni vill dela med er av till andra?

Gör en affärsplan eller åtminstone skriftliga anteckningar med dina visioner, mål och idéer. Entreprenörer är ofta mycket idérika och det är bra att sortera sina idéer skriva upp dem när de kommer till en. Tänk på att besöksverksamhet på den egna gården gör att hela familjen blir påverkad. Det är viktigt att familjen tillsammans tar besluten, att alla verkligen vill ha mycket folk som rör sig runt det egna hemmet. När det kommer många gäster på besök får du vara beredd på mycket kritik, både positiv och negativ. Grotta inte ner dig i den negativa delen utan sålla bort det som är obefogat och använd den delen som kan föra utvecklingen framåt.

Det är viktigt att utvecklas i den takt du maktar med både ekonomiskt och psykiskt. Det är lätt att dras med om det går bra.

Arbeta med det du tycker är roligt och är intresserad av och arbeta/samarbeta med personer du trivs med. ■





# *Magdakullan*





## TEMA: AFFÄRSUTVECKLING

**Christer Nordqvist driver Magdakullan som är ett ekologiskt lantbruksföretag på Magda säteri i Näshulta. Företaget har sakta växt från försäljning av köttlådor till besöksmål och är i dag en välbesökt plats och en arbetsplats på landsbygden.**

Foto: Magdakullan

### Vilka tjänster erbjuder ert företag?

- Vi har idag en gårdsbutik där vi säljer vårt nötkött och andra lokala produkter såsom hjålmargös, viltkött, ägg, honung och grönsaker. I samma byggnad har vi även en restaurang som är öppen så gott som året runt. Utöver det så har vi en loppis och hyr ut stugor och lägenheter för lång eller korttidsboende.

### Vad är företagets affärsidé?

- Vårt långsiktiga mål är att bevara denna gamla sörmländska gård i det skick som den var runt förra sekelskiftet. Både vad gäller byggnader som beteshagar och åkermark. Därför restaurerar vi inte bara hus

utan även gamla beten till hur det såg ut på kartor från förr. Motorn i allt är våra rödkullor! De bidrar till det öppna landskapet och ger oss produkter som lockar kunder och som i slutändan ger oss medel till bevarandet av gården.

### Hur har företagets utvecklats från start?

- Vi började för tio år sedan med att sälja köttlådor. När kunderna kom och hämtade sin låda ville vi erbjuda dem något mer och tre år senare hade vi ett kafé i gamla stallet. Sedan har det rullat på med utbyggnad till en fullvärdig à la carte-restaurang och en komplett gårdsbutik. Idag har vi fyra tillsvidareanställda och ett tiotal timanställda i säsong.

### Vilken strategi har använts för att få företaget att vidareutvecklas och växa?

- Strategin har nog varit att växa långsamt. Då det är en gammal släktgård så vill man inte riskera någonting med vidlyftiga planer och stora banklån. År för år har vinsten investerats i att utveckla företaget.

### Bästa tipset för den som vill starta en verksamhet?

- Målsättningar! Gör realistiska mål, kvartalsvis och årsvis, för flera år framåt. Läs och sikta mot målen varje dag, då kommer de att nås! Gå hellre på magkänslan än på vad konsulter eller förståsigpåare har att föreslå. Och samverkade lokala föreningar och företagare, det finns så mycket kraft när driftiga landsbygdsbor samlas och vill nå gemensamma mål!

### Vad är det bästa och sämsta med att vara landsbygdsföretagare?

- Det bästa är utan tvekan att man är jordad! Man har ständigt en fot i myllan och känner sig delaktig i naturens gång. Det är torka och översvämning, sådd och skörd, liv och död. Man behöver aldrig fundera över existentiella frågor för de händer framför en hela tiden.

- Det jobbigaste är stundtals ansvaret. Även om jag tycker om att ha ansvar så blir det ibland betungande med att aldrig kunna koppla bort det. Men har man djur och företag med anställda så får man räkna med att alltid vara i tjänst. ■



# Nu finns det nya pengar att söka från landsbygdsprogrammet

Jordbruksverket har beslutat om fördelning till landsbygdsprogrammet för förlängningsåren 2021-2022. Mer information om de olika stöden och hur du söker finns på Länsstyrelsens webbplats.

Text: Helena Söderlund

## FÖRETAGSSTÖD

### Investeringsstöd till jordbruk och trädgård

Investeringsstöd till jordbruk och trädgård är för dig som driver ett jordbruksföretag och vill investera i ny- om eller tillbyggnation av exempelvis djurstall, växthus eller anläggning för torkning och lagring av skörd.

### Startstöd

Startstödet är till dig som precis startat eller tagit över ett jordbruks- eller trädgårdsföretag och är under 40 år. För att ha rätt till stödet behöver det vara första gången du etablerar dig som jordbruks- eller trädgårdsföretagare och det ska ha gått mindre än 24 månader sedan du startade.

### Förädlingsstöd för kortare livsmedelskedja och lokala marknader

Vill du öka din försäljning av förädlade jordbruksprodukter på den lokala marknaden? Då kan du söka stöd för att till exempel bygga en ny anläggning för förädling eller köpa in specialutrustning.

### Investeringsstöd för nya jobb på landsbygden

Det här är stödet för dig som driver ett landsbygdsföretag och som vill investera för att skapa fler arbetstillfällen i ditt företag. Investeringen kan exempelvis vara att anlägga eller bygga om en lokal eller investera i fast inredning och/eller produktionsutrustning. Investeringen ska leda till ökad sysselsättning inom företaget.

### Investeringsstöd till biogasproduktion

Det här stödet är för dig som vill börja producera biogas i ditt företag. Stödet finns för att öka tillgången och användningen av biogas. Du kan få stöd för att bygga en anläggning för produktion och användning av gödselbaserad biogas, uppgraderingsanläggning eller bygga en anläggning för rötresthantering.

## PROJEKTSTÖD

### Stöd för att utveckla natur- och kulturmiljöer inklusive hembygdsgårdar

Stödet lämnas till investeringar som bidrar till att förstärka natur- och kulturvärden på landsbygden och som bidrar till att utveckla attraktiva boendemiljöer och som främjar friluftsliv, rekreation och besöksnäring. Exempelvis att återskapa park- och trädgårdsmiljöer, murar, gårdsgårdar eller att anlägga småbiotoper. Stöd kan också lämnas för att restaurera kulturhistoriskt värdeful-

la byggnader, inklusive överloppsbyggnader. För att få söka stöd krävs att projektet även har annan offentlig medfinansiering.

### Stöd till kommersiell och offentlig service

Stödet lämnas till investeringar som bidrar till att förbättra tillgången till kommersiell service på landsbygden. Till exempel livsmedelsbutiker som investerar i nya kyl- och frysanläggningar eller för att förbättra tillgängligheten i butiken, eller starta drivmedelsstationer.

### Stöd till fritids- och idrottsanläggningar

Stödet lämnas till investeringar som bidrar till att utveckla och förbättra tillgången till idrotts- och fritidsanläggningar och samlingslokaler på landsbygden. Du kan få stöd för att till exempel köpa in nytt material eller bygga om anläggningen. Du kan även få stöd till samlingslokaler för olika aktiviteter. För att få söka stöd krävs att projektet även har annan offentlig medfinansiering.

## MILJÖINVESTERINGAR

### Investeringar i våtmarker, fosfordammar och åtgärder för förbättrad vattenkvalitet

Stödet lämnas till anläggande och restaurering av våtmarker och fosfordammar, till investeringar som bidrar till förbättrad vattenkvalitet eller arbete som förbättrar livsvillkoren för vattenlevande organismer. Exempelvis att anlägga en våtmark för fågellivet eller att genomföra åtgärder för minskad erosion. Åtgärderna ska ske i odlingslandskapet.

### Stöd till rovdjursavvisande stängsel

Stödet lämnas till lantbrukare och djurägare som vill skydda betande djur mot rovdjursangrepp exempelvis fårägare som vill skydda sina djur mot angrepp av varg. Syftet är att jordbruksmarker i länet ska fortsätta hållas öppna och betas och att värna den biologiska mångfalden i odlingslandskapet. Att stängsla in marker där endast häst eller nöt betar är inte prioriterat för stöd.

### Stöd till restaurering av betesmarker och slåtterängar

Det här stödet är för dig som har en betesmark eller slåtteräng som har vuxit igen och där en planerad röjning behövs. Stödet finns för att öka natur- och kulturvärden på betesmarker och slåtterängar som delvis har vuxit igen. Du kan få stöd om länsstyrelsen bedömer att marken efter en engångsröjning kan uppfylla kriterierna för betesmarker eller slåtterängar med särskilda värden. ■



# Rådgivning hos Greppa Näringen kan minska din klimatpåverkan

Foto: Märten Svensson (GN bildarkiv)

En god djurhälsa ger större möjlighet till en effektiv produktion på gårdsnivå vilket också betyder att färre djur behövs i produktionen. Mjolk- och köttproduktionen blir effektivare med längre livslängd hos djuren, vilket sänker rekryteringsprocenten, men även sänkt inkalvningsålder och uppfödningstid på ungdjuren kan bidra till effektiviteten.

I dagsläget varierar inkalvningsåldern stort mellan besättningar, en genomsnittlig kviga kalvar för första gången vid 27 månaders ålder. För en optimal produktion, med bibehållen god djurhälsa, är den önskvärda inkalvningsåldern 24-25 månader. Av de 422 medlemmar i Greppa Näringen som har tagit emot rådgivning inom utfodringsområdet anger över hälften att de har kunnat sänka inkalvningsåldern för kvigorna efter rådgivningen. Det innebär att lägre halter ammoniak kommer att släppas ut och att produktionens klimatpåverkan därmed minskar.

Tänk på att enligt djurskyddslagen får man inte betäcka en kviga innan hon nått en ålder på 13 månader.

## Bli rådgivningsmedlem

Är du redan rådgivningsmedlem eller önskar bli rådgivningsmedlem kan du kontakta din rådgivare eller Länsstyrelsens samordnare för Greppa Näringen om din rådgivningsplan eller med andra frågor.

Du kan läsa mer om den rådgivning som erbjuds av rådgivningsföretagen i Södermanland på Greppa Näringens hemsida, [www.greppa.nu](http://www.greppa.nu)

Har du frågor kontakta:  
Klas Fredriksson  
[Klas.fredriksson@lansstyrelsen.se](mailto:Klas.fredriksson@lansstyrelsen.se)  
010-223 43 84



En effektiv produktion med en optimal inkalvningsålder innebär lägre ammoniakutsläpp och därmed lägre klimatpåverkan



# Malen – Störst, hotad och fredad!

Foto: Thomas Stenström och Helena Herngren

Malen är vår största insjöfisk. Den är även en av våra mest sällsynta och hotade arter. Det inte alla vet är att fiske efter mal är förbjudet enligt fiskelagen. Om du av misstag får en mal på kroken måste du varsamt släppa tillbaka den direkt.

Länsstyrelserna arbetar med undersökningar, åtgärder och övervakning av malen. Som en del av detta arbete kommer länsstyrelserna under sommaren 2021 att genomföra informationssatsningar och platsbesök i de områden där arten finns.

Malen är idag klassad som en hotad art enligt den svenska rödlistan och den är dessutom skyddad enligt fiskelagen. Detta innebär att det är förbjudet att fiska riktat efter mal. Det är även förbjudet att flytta malar till nya sjöar och vattendrag.

Om du av misstag fångar en mal ska den hanteras varsamt och omedelbart släppas tillbaka utan onödig fotografering. Notera datum och plats och uppskatta längden. Rapportera gärna direkt till länsstyrelsen eller i rapporteringssystemet Artportalen. Uppgifter från allmänheten om malobservationer är värdefulla för att öka kunskapen om malens utbredning och där kan alla ni som bor, har fiskerätt eller rör er runt Båven hjälpa till. ■

**Mer information om mal kan ni finna på länsstyrelsens webbplats. Sök på ”Malen, en sällsynt och speciell fisk”.**

Rapportera in dina observationer till länsstyrelsen eller i Artportalen.

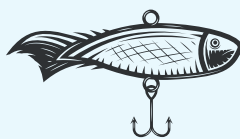
## Ändrade fiskeregler utmed Östersjökusten

Foto: Thomas Stenström och Helena Herngren

**Nya fiskefredningsområden införs vid Östersjöns kust från och med 1 april. Samtidigt ändras reglerna i befintliga områden. Syftet är främst att skydda lek- och uppväxtområden för gädda, abborre och havsöring.**

Havs- och vattenmyndigheten (HaV) har nu beslutat om nya och utökade fredningsområden för fiske längs kusten som träder i kraft 1 april. I Södermanlands län handlar det om ny och ändrad fredning i tre områden där reglerna nedan kommer att gälla tills vidare:

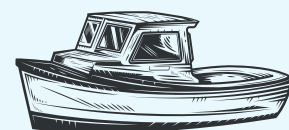
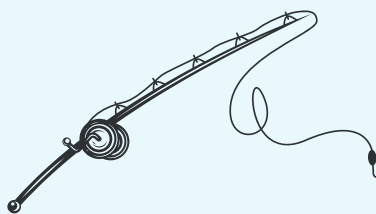
- **Tureholmsviken:** här fanns tidigare en höstfredning mellan 15/9 - 31/12 som fortfarande gäller. Gränser har uppdaterats. Nytt är vårfredning mellan 1/1 till 15/6 från pirarmar i Trosaån och utåt. Ett område längst in i gästhamnen är undantaget för att kunna hårbärgera det årliga Trosametet.
- **Kuggviken:** nytt fredningsområde mellan 1/1 till 15/6.
- **Strandstuguviken:** mellan 1/1 till 15/6.



Länsstyrelsens uppdrag har varit att inom projektet Refisk 2.0 identifiera, beskriva och föreslå områden utmed kusten som skulle lämpa sig för fiskefredning. Dessa förslag har sedan tillställts HaV för föreskriftsförändringar. Sportfiskarna på uppdrag av Länsstyrelsen har också utfört provfiske i ett urval av dessa områden. Remittering och förankring av förslagen har skett i två steg.

Syftet med fredningarna är att ge rovfisk en större chans att etablera stabila bestånd med naturlig storleksstruktur. Utifrån utvärderingar av andra fredningsområden, tex i Stockholms län, så finns det anledning att tro att syftet kommer att uppnås även om det krävs fler insatser. Förslagen som lagts fram innebär en avvägning.

För att återfå välmående kustekosystem krävs insatser även inom andra områden som nämnts ovan. Här kan nämnas övergödning, klimatfaktorer, miljögifter, biologiska förbättringsåtgärder, tillsyn och ekosystembaserade förvaltningsplaner för fisk samt förvaltning av skarv och säl. ■





**TEMA: AFFÄRSUTVECKLING**

# Gårdsförsäljning av ägg och grönsaker

Det börjar bli populärt att odla grönsaker i egen regi och även att ha höns hemma för äggproduktion. Det kommer ibland in förfrågningar till Länsstyrelsen vad som gäller om man vill sälja överskottet eller om man vill utöka verksamheten.

Text: Fredrik Berg Foto Unsplash

När du inte längre producerar för eget bruk utan släpper ut livsmedel på marknaden så kan du omfattas av krav på registrering som primärproducent. Med primärproduktion menas just att du producerar livsmedel i första ledet; exempelvis odling av vegetabilier och uppfödning av djur/ägg.

Registreringskravet beror på hur stor verksamheten är. Har din verksamhet en viss kontinuitet och organisation så räknas den nämligen som livsmedelsföretag och måste då registreras.

Livsmedelsverket har angett hur stor verksamheten ska vara för att dessa kriterier skall anses uppfyllda. För äggproduktion så skall du registrera sig om du har fler än 50 höns alternativt 100 vaktlar. För grönsaker så beror det på typen av grönsaker och produktionsform. För frilandsodlade grönsaker gäller en odlingsyta på minst 0,25 hektar och för växthusgrönsaker skall växthuset vara 200 kvadratmeter eller mer. För bladgrönsaker gäller 0,1 hektar eller 100 kvadratmeter växthus. Notera att detta gäller om du enbart har en produktionsform. Har du flera, exempelvis både ägg och grönsaker, görs annan bedömning då verksamheten

totalt sett blir större. Vid osäkerhet, kontakta oss!

I denna text tas endast upp gränser för grönsaker och ägg. Vill du veta mer vad som gäller för andra produktionsformer så finns mer information på webbplatsen [kontrollwiki.livsmedelsverket.se](http://kontrollwiki.livsmedelsverket.se), sök på "Exempel på livsmedelsföretag i primärproduktionen".

Det är mycket viktigt att registrering görs innan verksamheten påbörjas då det från 2019 införts sanktionsavgifter för den som påbörjat livsmedelsproduktion utan att först ha registrerat den!

Avslutningsvis, varje ägg som saluförs skall märkas med producentkod. Märkningen skall ske med livsmedelsgodkänd färg. Kod får du av livsmedelsverket. Detta gäller de producenter som har fler än 50 fjäderfän. Undantag gäller för äggbod på egen gård etc.

Tänk på att alltid kontakta kommunen du bor i för att se om det krävs registrering för butik om du tänker sälja från gården!

## Apropå sanktionsavgifter!

De omfattar också den äggproducent som inte journalför antalet äggproducerande fjäderfän, totala mängden producerade ägg samt mängden ägg som levererats direkt till konsument samt datum för leveransen.

# Fågelinfluensa och äggförsäljning

**TEMA: AFFÄRSUTVECKLING** I skrivande stund har vi tre fall av konstaterad fågelinfluensa på vilda fåglar i Södermanland. Det är viktigt att man som fjäderfåhållare har kunskap om fågelinfluensa och vidtar åtgärder för att förhindra att man får in smittan i sin besättning.

Text: Christina Nyman

Fågelinfluensa är en av de allvarligaste sjukdomarna som finns hos fjäderfå. Sjukdomsutbrott är vanligast hos tamhöns och kalkoner, men samtliga fågelarter antas vara mottagliga för smittan. Symtomen hos våra tamfåglar kan variera beroende på om det är en lågpatogen form eller en högpato-gen form av fågelinfluensan men man kan bland annat se sänkt äggproduktion, skin-nägg (ägg med mjuka skal), minskad aptit, hosta, ödem i huvud och kam, diarré och symtom från nervsystemet. Man ser även en ökad dödlighet, som varierar mellan 50 – 100%.

Smittan i våra fjäderfåflockar kommer från vilda fåglar, viruset utsöndras i de vilda fåglarnas avföring och kan överleva länge i vatten. Smitta mellan vilda fåglar och tamhöns kan ske vid utevistelse eller genom att vilda fåglar kommer in i höns huset, men sannolikt oftare indirekt genom att vildfågelavföring kommer in i fjäderfåhus via ventilation, utrustning eller smutsiga skor. Smittspridningen mellan fjäderfåbesättningar sker sedan huvudsakligen via leverans av fåglar, transportfordon, redskap, kläder, foder, damm, fjädrar och personer som besökt smittade flockar. Smittspridning via luft kan ske över korta avstånd. Om du misstänker att du har fått in fågelinfluensa i din flock ska du omedelbart

kontakta en veterinär. Innan veterinären anländer ska alla sjuka djur samt övriga flocken stallas in. Inget som haft kontakt med misstänkt smittade djur får lämna anläggningen förrän en veterinär tagit över fallet, detta gäller både personer, ägg och andra djur.



För att minska risken för att människor smittas av fågelinfluensa så ska man undvika direktkontakt med fåglar och fågelspill-

ning. Noggrann handhygien rekommenderas. Djupfrysning av mat påverkar inte viruset, men upphettning av fågelkött och ägg till 70 °C är ett effektivt sätt att avdöda influensavirus – en åtgärd som kan rekommenderas oavsett pågående influensautbrott.

Just nu råder skyddsnivå 2 i Södermanland, detta kan ha ändrats när du läser den här artikeln. Om du vill sälja dina ägg ska dina höns hållas inomhus, de får inte gå ut i någon form av inhägnad. Om du inte säljer dina ägg utan har dem för husbehov klassas detta som hobbyverksamhet. Dina fåglar ska vara inne eller inhägnade, och de får inte gå fritt ute under rådande omständigheter.

## Registrera dina hobbyhöns och andra fjäderfån på webben!

Länsstyrelsen i Södermanland har ett frivilligt register över fjäderfåbesättningar i länet och du kan enkelt registrera dina djur via webben. Registret är till för att vi ska kunna jobba effektivt med smittskydd, främst i samband med aggressiv fågelinfluensa. Registret kan också komma att användas vid utbrott av andra smittsamma djursjukdomar. Gå in på länsstyrelsens webbplats och sök på ”Smittskydd” för att registrera dina höns. ■





# FÖREBYGG ANGREPP AV STORA LEVERFLUNDRAN

Text: Pia Martikainen

## Djur som går på bete kan drabbas av den stora leverflundran.

Både nötkreatur och får kan bli smittade men även vilda idisslare drabbas. Av nötkreaturen är det främst dikor som blir smittade då de oftare går på naturbetesmarker och fuktiga strandängar än på välskötta högvakastande åkermarksbeten. Får är känsligare för smittan än nötkreatur, troligtvis på grund av att deras lever är mindre.

Stora leverflundran förekommer främst i södra och mellersta delen av Sverige och är då vanligast i de västra delarna som är nederbördsrikare. I andra delar av världen är den mer förekommande.

Vanliga symptom på leverflundran är förtjockade gallgångar i levern och man kan hitta para-

siterna vid slakt. Detta medför att levern kasseras. Vid större angrepp hos djuren kan man se sämre tillväxt, minskad mjölkproduktion, avmagring, håglöshet, diarré och eventuellt ödem samt plötsliga dödsfall.

Djuren smittas av larverna som sitter fast på gräs eller finns i vattnet. När den lilla larven som sitter på grässtrået betas av djuret följer den med ner i magsäcken och tarmarna. Väl i tarmarna tränger de igenom tarmväggen in i bukhålan där de söker sig till levern. Genom larvens rörelser i levern skadas levern. Cirka 6-8 veckor efter att djuret smittats vandrar de unga flundrororna in i gallgångarna och utvecklas till vuxna maskar. Då börjar de producera ägg. Äggen transporteras ut i tarmen med hjälp av gallan och äggen kommer ut tillsammans med träcken på betet. Det tar ungefär 10-12 veckor från det att djuret smittats tills man kan hitta ägg i träcken. Väl ute på betet

igen smittas mellanvärderna som är en sötvattensnäcka och cykeln startar om igen.

**Smittan kan förebyggas genom:**

- **Betesplanering med viloperiod för sankta beten på sensommaren.**
- **Växelbete med olika djurslag.**
- **Undvika sankta och blöta betesmarker där sötvattensnäckan trivs.**
- **Vattna ur vattenkopp eller kar.**
- **Vid konstaterad smitta efter träckprovskontroll på inköpta djur ska man behandla djuren mot stora leverflundran. Detta görs innan de får komma i kontakt med resten av besättningen eller ut på betesmarker som kan smittas. ■**



Aktiv Landsbygd 01/202

## Förvaltningsplanen för vildsvin ska revideras under 2021!



Länsstyrelsen i Södermanland har tillsammans med flera andra länsstyrelser fått i uppdrag från regeringen att under 2021 revidera sina förvaltningsplaner för vildsvin. Arbetet pågår tillsammans med länets viltförvaltningsdelegation. De nationella målsättningar som planen förväntas bidra till är att minska antalet trafikolyckor och halvera kostnaderna för skador på jordbruksgrödor. Samtidigt vill man att insatserna för att reducera skador på enskilda och offentliga anläggningar ska öka och att svenskt vildsvinskött i större utsträckning når handeln och serveras i offentlig sektor. ■

## Smakrik och blomstrande besöksnäring



Under namnet "Smakrik och blomstrande besöksnäring" ordnar vi föreläsningar, kurser, företagsbesök och rådgivning för besöksföretag på landsbygden i Stockholms, Uppsala, Västmanlands, Örebro och Södermanlands län. Du som har ett boende, servering, gårdsbutik eller annan besöksverksamhet på landsbygden är välkommen på aktiviteterna.

Prenumerera på vårt nyhetsbrev så du inte missar våra aktiviteter.

**Håll utkik i länsstyrelsens kalender efter våra aktiviteter!**

### Rådgivning för ett lönsammare besöksföretag

Inom satsningen har vi avtal med mycket kompetenta rådgivare. Du betalar endast 30% av kostnaden för rådgivningen, resten finansieras av Landsbygdsprogrammet.

Rådgivningsområden:

- Trädgårdsdesign
- Matlagning
- Storytelling
- Inred gårdsbutik
- Tillgänglig besöksverksamhet

Läs mer om rådgivningen, företagsbesök och kurser på vår webbplats. Här kan du också ladda ner en broschyr om rådgivningen och prenumerera på vårt nyhetsbrev;

<https://www.lansstyrelsen.se/smakrikbesoksnaring>



**Kerstin Bjäresten Osmark**

kerstin.bjaresten.osmark@lansstyrelsen.se, 010-224 94 11

## Ekologisk produktion

**Driver du ekologiskt lantbruk eller trädgårdsföretag, eller är intresserad av att ställa om?**



Nu finns det åter igen kostnadsfri rådgivning inom ekologisk potatis och frilandsgroönsaker, ägg och fjäderfä.

Länsstyrelsen kommer även upphandla kurser och enskild rådgivning inom fler produktionsgrenar under våren 2021 - håll utkik på webbplatsen för mer info!

**För mer information om rådgivning eller kurser, se vår webbplats eller kontakta:**

**Jenny Askenfelt, 010-223 43 73**



### Rådgivningsbesök och Corona

Vi gör fortsatt rådgivningsbesök men med extra försiktighet. Vi följer myndigheternas rekommendationer som kan ändras snabbt. Vi träffas bara om alla är friska, enbart utomhus och håller lite extra avstånd till varandra. Vi gör inte besök hos dig som är äldre än 70 år eller själv talar om att du tillhör en riskgrupp.

**Länsstyrelsen organiserar löpande kurser inom Ett rikt odlingslandskap - Håll utkik i vår kalender på webbplatsen!**





## Kommersiell rådgivning till lanthandlare



Nu kan du som lanthandlare söka rådgivning inom nedanstående områden. Rådgivningen kommer vara helt anpassad och fokusera på det som just du som lanthandlare vill ha hjälp med.

Rådgivningen kommer ske på en lämplig plats bestämd av dig som lanthandlare och kan ske i personalgrupp, individuellt eller tillsammans med andra lanthandlare i grupp. Du bestämmer!

Våra rådgivare är proffs på sitt område och har många års erfarenhet av både rådgivning och arbete inom både lanthandel och ämnesområdena.

### Områden där du kan få rådgivning:

- Inköp och distribution
- Varuexponering
- Utveckling och diversifiering
- Företagsekonomiska analyser
- Energieffektivisering
- Nytt sätt för service

### Kostnad

Du som lanthandlare betalar 30% av totalkostnaden medan projektet som medfinansiar står för 70%.

### Har du frågor?

#### Marcus Forss

072 - 148 07 49

marcus.forss@regionsormland.se

## Du kan få gratis rådgivning på din gård!



Funderar du över hur du ska ta hand om dina betesmarker och slätterängar? Vill

du lära dig mer om de kulturmiljövärden som finns på din gård? Vill du veta hur du kan restaurera en naturbetesmark? Länsstyrelsen erbjuder enskild rådgivning för dig som är lantbrukare om skötsel av ängar, naturbetesmarker och andra natur- och kulturvärden knutna till



odlingslandskapet. Rådgivningen är kostnadsfri och sker på din gård/arbetsplats. Du får skriftlig dokumentation efter mötet som beskriver vad ni kom fram till kring skötselåtgärder.

### Välkommen att kontakta våra rådgivare!

**Malin Almquist,**  
010-223 43 66  
malin.almquist@lansstyrelsen.se

**Helena Larsson,** 010-223 43 45  
helena.larsson@lansstyrelsen.se

## MARK- OCH BETESFÖRMEDLING

Behöver dina djur mer bete? Har du mark som behöver betas? Eller saknar du mark men vill starta en odling av frukt och grönsaker? Ta hjälp av länsstyrelsens Mark- och betesförmedling!

### Vill du vara med?

Gå in på länsstyrelsens webbplats [www.lansstyrelsen.se/sodermanland](http://www.lansstyrelsen.se/sodermanland) och sök på Mark- och betesförmedling, eller scanna QR-koden för att fylla i en intresseanmälan eller läsa intresseanmälningar som andra redan har lagt ut.





UTBLICK

TEMA: AFFÄRSUTVECKLING

## Hur arbetar ni med affärsutveckling på landsbygden?



På Almi har vi lång erfarenhet av att jobba med entreprenörer och företag i alla branscher, stora som små, med den gemensamma viljan att utvecklas och sträva framåt. Alla företag är unika men utmaningarna ofta snarlika. Vi erbjuder finansiering, rådgivning och riskkapital till små och medelstora företag som vill växa och utvecklas. Oavsett vilken satsning du står inför, till exempel investeringar för tillväxt, en internationell lansering, att utveckla en ny produkt, köp eller start av företag bör du kontakta oss på Almi. Vi kan tillsammans möjliggöra dina satsningar.

- Vi har fokus på dig och ditt företag, säger Christian Brantö, rådgivare på Almi i Sörmland. Hos oss får du hjälp och stöttning i att blicka framåt och ta nästa steg. Det är ditt företags behov som räknas och vi anpassar våra erbjudanden så långt det är möjligt.

Våra rådgivare har goda kunskaper om vilken finansiering som finns att tillgå och vilka affärsutvecklingsinsatser som passar dig. Vi kan erbjuda lån eller rådgivning, eller en kombination av båda och har också ett brett nätverk av kontakter inom olika expertområden. Almi är oberoende och drivs utan vinstintresse.

Har du ett företag med ambition att utvecklas och växa? Tveka inte att kontakta oss för ett kostnadsfritt möte för att diskutera dina framtidsplaner.

*"Hos oss får du hjälp och stöttning i att blicka framåt och ta nästa steg"*

**Kontakt:**

Tel: 0155-45 10 84

Tel: 0150-36 10 61

Mailadress: christian.branto@almi.se

Webbplats: [www.almi.se/sormland](http://www.almi.se/sormland)

Coompanion är en rikstäckande stödaktör för entreprenörer som på olika sätt vill bidra till samhällsnytta, lokal utveckling och hållbarhet. I Sörmland är vi ett team på 6 personer som alla har drivit olika företag och arbetat med kvalificerade uppdrag som chef eller specialist.

Vi finns här för att hjälpa dig som företagare och alla som har en idé till en ny verksamhet eller ett initiativ som kan bidra till positiv utveckling. Är ni ett gäng som vill dra igång en inköpsförening eller en lokal handel? Söka ett projekt för att bygga något i gemenskap? Är du en entreprenör som vill nå ut till fler genom smartare samverkan med andra?

Här i Sörmland har vi bland annat fokuserat på att skapa ekosystem där företagare med olika inriktning bättre kan dra nytta av varandra. Det är genom att samverka som vi kan bli starkare. Människor är idag kanske mer än någonsin på olika sätt beroende av andra, särskilt på landsbygden. En realitet som vi rört oss bort ifrån i samhället och där vi som aktör tillsammans med andra jobbar med att lyfta fram hur vi med hjälp av digital teknologi och framgångsrika exempel kan bo där vi vill och göra det vi är bra på, tillsammans med andra. Läs mer och boka ett möte med oss:

*"Är du en entreprenör som vill nå ut till fler genom smartare samverkan med andra?"*

**Kontakt:**

Tel: 070-440 98 18

Mailadress: [sormland@coompanion.se](mailto:sormland@coompanion.se)

Webbplats:

<https://coompanion.se/sodermanland/>



Lantbrukarnas Riksförbund, LRF, arbetar på alla nivåer med att stärka och verka positivt för de gröna näringarna och landsbygden. Hela vägen från våra lokalavdelningar, kommungrupper, regioner och riksförbundet till kontoret i Bryssel, som agerar i EU-frågor. Företagsutveckling är ett prioriterat område. Vi stöttar företagare inom jord, skog, trädgård och landsbygdens miljö i deras utveckling och bidrar till livskraftiga företag.

Ett konkret exempel är LRF:s Företagarakademi. Genom att erbjuda utbildningar, webinarium och poddar kan våra medlemmar få kunskaper att utveckla just sina idéer och verksamheter. Vi tycker att det är viktigt att investera i sig själv med utbildning och det är något vi uppmanar våra medlemmar att göra. Ett annat bra exempel på hur vi vill hjälpa till att stärka och utveckla det gröna näringslivet är det Managementprogram som LRF har tagit fram tillsammans med Handelshögskolan i Stockholm. Det är en utbildning som innehåller allt för en företagsledare; ekonomistyrning, riskanalys, varumärkesbyggande, innovation, samarbeten, vision, kultur och ledarskap. Det är en fantastisk möjlighet att få helt nya infallsvinklar på sitt ledarskap och sitt företag.

Som en direkt följd av livsmedelsstrategin ingår LRF i samarbetsprojektet Mer mat – fler jobb. Här finns en rad olika kompetenshöjande insatser såsom företagsanalyser och kurser inom olika produktionsgrenar.

Vår vision är att få landet att växa. När du som företagare får verktyg att driva din verksamhet på ett mer lönsamt sätt utvecklas det gröna näringslivet på landsbygden!

Hör gärna av dig till oss om du vill veta mer om de olika erbjudandena.

*"Vi har under de två senaste åren sett en ökning av nyföretagandet i länet och på landsbygden"*

**Kontakt:**

Tel: 010-184 40 00

E-post: [info@lrf.se](mailto:info@lrf.se)

[medlemsservice@lrf.se](mailto:medlemsservice@lrf.se)

Vi har under de två senaste åren sett en ökning av nyföretagandet i länet och på landsbygden. De gröna näringarna växer bland annat med fler gårdsbutiker och lokala matproducenter ökar. Vi ser också en ökning av tjänsteföretag. Många flyttar från storstaden ut på landet och där det är möjligt bedriver man sitt företag i eller nära bostaden. Nu är det allt mer möjligt att via digital infrastruktur, även på landsbygden, genomföra detta.

Många av företagarna prioriterar inte möten i traditionella forum och former då det är tidskrävande och ibland kostsamt att ta sig till tätort. Vi bedömer att det finns ett behov av kompetensförstärkning angående att driva företag och även att stärka sitt lokala nätverk.

Här vänder vi oss i första hand till mindre eller små nystartade och befintliga företag. Vi väljer områden på landsbygden som har önskemål om allt från tillväxt till att skapa lokala företagareföreningar.

Konkret planerar vi för träffar som nu är digitala men vi hoppas förstås kunna ses fysiskt efter sommaren. Vi varvar inspirationsföreläsningar med workshops och individuell coaching. Vi har även ett erbjudande om att få en mentor under ett år för att ge ytterligare kraft åt den inledande processen.

De teman som finns att välja mellan är:

- Mitt företag och mina utmaningar - identifiering av framgångsfaktorer och nuvarande begränsningar för att fortsätta och utveckla sitt företagande.
- Mitt företag om 5 år – stöd och inspiration för att ta fram individuella affärsplaner
- Omvärldsbevakning och trender - digital marknadsföring, finansiering, samarbetsmodeller, försäkringar och tillstånd.

*"Det är en fantastisk möjlighet att få helt nya infallsvinklar på sitt ledarskap och sitt företag"*

**Kontakt:**

Tel: 070-340 60 94

Mailadress: [birgit.bavner@nyforetagarcentrum.se](mailto:birgit.bavner@nyforetagarcentrum.se)

Webbplats: [www.nyforetagarcentrum.se/nykoping/](http://www.nyforetagarcentrum.se/nykoping/)



Det är oftast den som försöker som lyckas

# 4

## frågor till...

... **Adam Adobati**,  
på enheten för jordbrukarstöd  
Länsstyrelsen i Södermanland:



### 1. Vad har du för uppgifter på Länsstyrelsen?

Jag arbetar med betesmarker och slåtterängar på enheten för jordbrukarstöd. En del av arbetet är att föreslå skötselvillkor för betesmarker som sköts av lantbrukare. En annan del i arbetet är att vi handlägger SAM-ansökan.

### 2. Vad är det roligaste och de största utmaningarna med ditt jobb?

Lantbruket är centralt för oss sörmlänningar. Runt om i länet görs just nu nödvändiga åtgärder i markerna. Nästan varje dag pratar jag med lantbrukare som har otroligt många goda initiativ och förslag till praktiska lösningar vilket ger mig tillförsikt.

I betesmarkerna gäller många regler, ibland är det svåra och krångliga krav som ställs på varje enskild lantbrukare och mark. Fantastiskt är nu att så många lyckas så pass bra med att sköta sina marker ändå. Man kan optimera

användningen av betesmarkerna, det är imponerande att det går att nå hit i många fall.

Inom vår jordbruksmark finns förutsättningarna att nå dagens; och morgondagens behov av nyttor och tjänster. Saker som hela samhället behöver. Här finns arbetstillfällen och biologisk mångfald till exempel. Så vill vi ha det i hela kedjan. Men naturen är komplex att arbeta med och vi märker ju av omvärlden som förändras med extremväder och pandemi som påverkar lantbruket. Den hängivenhet som finns behövs verkligen. Hur ska vi få alla marker avbetade och nå lönsamhet inom lantbruket? -det är frågor som är på dagordningen och som vi måste prata om.

### 3. Varför ska vi bevara våra naturbetesmarker?

Både växter och djur, små och stora gynnare har under mycket lång tid anpassat sig till det sörmländs-

ka odlingslandskapet. Några arter har fått det svårare i takt med att markanvändningen har förändrats på platsen. Betesmarker har i stort funnits överallt i landskapet. Det är bara de senaste ungefär 80 åren som man har slutat med betesdrift inom några områden och det pussel som betesmarkerna utgör, hänger inte alltid ihop. Våra betesmarker är också vårt kulturarv med dess kultur-, och fornlämningar. Vi får inte glömma bort att det vackra variationsrika jordbrukslandskapet också är en förutsättning för mångfalden.

### 4. Vilket är ditt bästa smultronställe i Sörmland?

På våren just innan lövsprickningen går det utmärkt uppleva fornlämningar och vårblommor ute i markerna. Till exempel är nordvästra delen av länet otroligt rikt på fornlämningar. Annars gillar jag att vara i trädgården med mina barn. Man blir glad av att odla.