

Enligt sändlista

Bildande av naturreservatet Hinser, Gothem socken, Gotlands kommun

Beslut

Med stöd av 7 kap. 4 § miljöbalken beslutar länsstyrelsen att förklara det område som avgränsats med heldragen svart linje på bifogad karta, bilaga 1, som naturreservat (nedan även kallat reservat). Naturreservatet har den avgränsning som framgår av bifogad karta och med de gränser som slutligen utmärks i fält.

Reservatets namn ska vara Hinser.

Beslutet riktar sig till var och en, fastighetsägare och innehavare av särskild rätt, vars rättigheter att använda mark- och vattenområden berörs inom reservatsområdet.

Uppgifter om naturreservatet

<i>Namn</i>	Hinser
<i>Kommun</i>	Gotland
<i>Län</i>	Gotland
<i>Natura 2000-beteckning</i>	Storsund SE0340057
<i>Lägesbeskrivning</i>	2600 m OSO Gothem kyrka, se översiktskarta
<i>Koordinat för mittpunkt (Sweref 99)</i>	N 6387327, E 726093
<i>Fastigheter</i>	Gothem Hinser 1:28
<i>Ägarförhållanden</i>	Statligt
<i>Areal</i>	19,7 hektar varav 18,7 hektar produktiv skogsmark, 1,0 hektar våtmark och övriga impediment
<i>Nyttjanderätter m.m.</i>	Inga kända nyttjanderätter finns
<i>Förvaltare</i>	Länsstyrelsen i Gotlands län

Syftet med naturreservatet

Syftet med naturreservatet Hinser är att bevara biologisk mångfald samt att vårda och bevara värdefulla naturmiljöer.

- Skogs- och våtmarksmosaiken med en artrik flora och fauna knutna till dessa miljöer ska vårdas och bevaras.
- Strukturer som gamla träd, senvuxna träd och död ved ska förekomma i en omfattning som är gynnsam för områdets naturtyper samt typiska och rödlistade arter.
- Det ska finnas en trädslagsblandning av både tall och gran i skogarna.
- Biologiskt värdefulla kalkbarrskogar, agkärr och rikkärr skyddas och sköts så att typiska arter och strukturer bibehålls.
- Reservatet är även ett Natura 2000-område och det ska bidra till att uppnå gynnsam bevarandestatus på biogeografisk nivå för naturtyperna agkärr (7210), rikkärr (7230), taiga (9010).

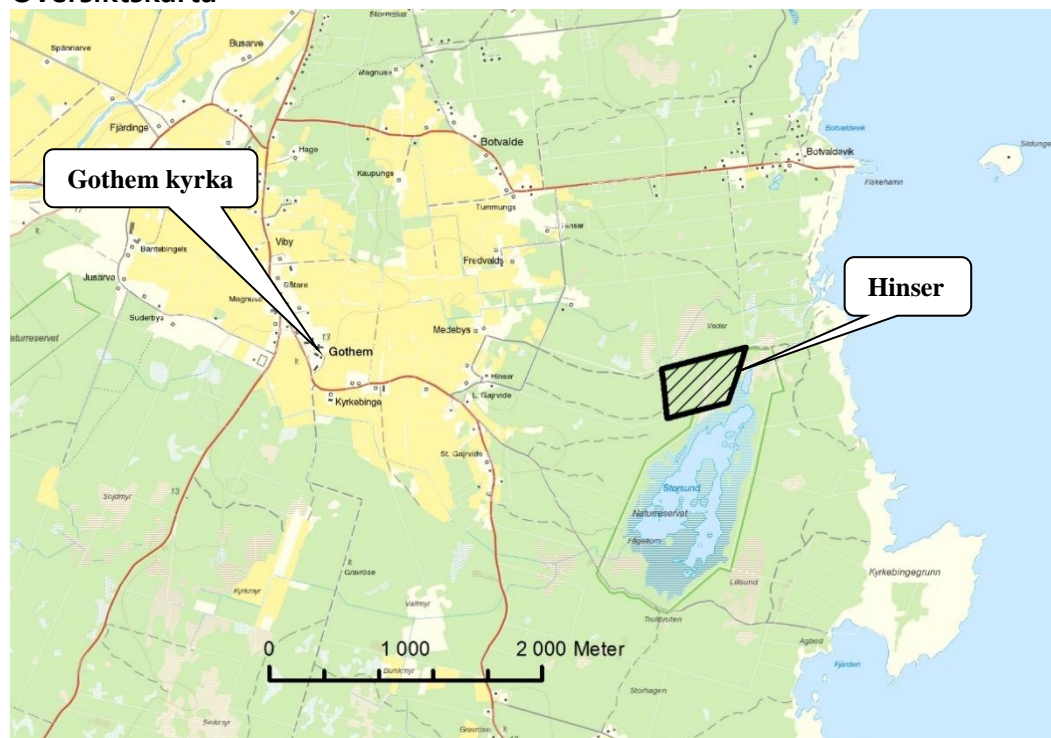
Syftet med naturreservatet är också att inom ramen för bevarandet av biologisk mångfald och naturmiljöer tillgodose behov av områden för friluftslivet.

- Besökare ska kunna se, uppleva och få kunskap om områdets typiska livsmiljöer och arter.

Syftet ska uppnås genom:

- Naturvårdsinriktade röjningar och huggningar, löpande vid behov
- Förutsättningar för det rörliga friluftslivet stärks med hjälp av enkla friluftsanordningar och underhåll av dessa.

Översiktskarta



© Lantmäteriet, Länsstyrelsen

Skälen för beslutet

Hinser är en äldre barrblandskog med höga naturvärden. Området utgör ett fint exempel på ett värdefullt område med åldriga barrblandskogar och kärr med höga naturvärden. Området ligger inom riksintresseområde för naturvård enligt 3 kap 6 § miljöbalken. Området är skyddat som Natura 2000-område enligt art- och habitatdirektivet.

- Området hyser stor andel skog med höga naturvärden och prioriterade skogstyper
- Området hyser flera rödlistade arter
- Området är ett populärt rekreationsområde med ett nätverk av stigar och leder.

Beslutet är en del av att uppfylla den av regeringen antagna strategin för biologisk mångfald och ekosystemtjänster. Denna strategi är Sveriges svar på hur vi ska bidra till att uppfylla den strategiska planen inom konventionen om biologisk mångfald, målen i EU:s strategi för biologisk mångfald samt målen i vårt nationella miljömålsarbete.

Tabell 1. Prioriterade bevarandevärden

<i>Naturtyper</i>	*Agkärr (7210) Rikkärr (7230) *Taiga, (9010)
<i>Strukturer och funktioner</i>	Gamla tallar och granar Skoglig kontinuitet Solbelyst äldre tallved Stående och liggande död ved Grova träd Ostörd hydrologi Vattenfluktuationer Källpåverkan Blekeutfällning
<i>Arter</i>	Övriga insekter samt kärlväxter knutna till våtmarkerna och de öppna gräsmarkerna, t.ex. blodtoppsblomvecklare, sexfläckig bastardsvärmare, svartfläckig blåvinge, ängsvädd, blodtopp, honungsblomster, ängsnycklar, majviva, luktsporre Arter knutna till äldre barrskog, delvis på fuktig mark Svampar, mossor och lavar knutna till gammal, sluten barrskog med stort inslag av gran och död ved
<i>Friluftsliv</i>	Vandringsstig, spång

*Prioriterade naturtyper enligt EU:s art- och habitatdirektiv.

Föreskrifter

För att uppnå och tillgodose syftet med naturreservatet beslutar länsstyrelsen med stöd av 7 kap. 5 och 6 §§ miljöbalken att nedan angivna föreskrifter ska gälla för naturreservatet.

A Föreskrifter enligt 7 kap. 5 § miljöbalken om inskränkningar i rätten att använda mark- och vattenområden

Utöver vad som i övrigt gäller är det förbjudet att inom reservatet:

1. uppföra byggnad eller anläggning,
2. anlägga väg,
3. dra fram mark- eller luftledning,
4. gräva, schakta, fylla ut, spränga eller på annat sätt skada mark,
5. anordna upplag,
6. dika, dikesrensa, dämna eller utföra annan åtgärd som påverkar områdets hydrologi,
7. avverka, upparbeta eller bortföra levande eller dött träd eller buske eller utföra annan skogsvårdsåtgärd,
8. tillföra växtnäringssämne eller använda kemiskt bekämpningsmedel,
9. införa för området främmande växt- eller djurart.

Föreskrifterna ovan ska inte utgöra hinder för förvaltaren, eller den som förvaltaren utser, att utföra de åtgärder som framgår av föreskrifterna B enligt 7 kap 6§ nedan.

B Föreskrifter enligt 7 kap. 6 § miljöbalken om vad ägare och innehavare av särskild rätt till fastighet förpliktas att tåla

Ägare och innehavare av särskild rätt till fastighet inom naturreservatet skall tåla att följande anordningar utförs och att följande åtgärder vidtas för att tillgodose syftet med reservatet:

1. att reservatsgränsen röjs och markeras,
2. att skyltar med information om reservatet sätts upp,
3. att en parkeringsyta med plats för tre personbilar anläggs enligt bilaga 3,
4. att naturvårdsinriktad plockhuggning och röjning sker,
5. att nödvändiga metoder används i syfte att bekämpa invasiva arter,
6. att vägen i den norra delen av reservatet underhålls,
7. att stigar inklusive spänger underhålls och utvecklas,
8. att undersökning och dokumentation av mark, vegetation samt växt- och djurliv sker i uppföljningssyfte.

Fastställelse av skötselplan

Länsstyrelsen fastställer i enlighet med 3 § förordningen (1998:1252) om områdesskydd enligt miljöbalken m.m. bifogad skötselplan, bilaga 2, för naturreservatets långsiktiga vård.

Beskrivning av ärendet

Ärendets beredning

Länsstyrelsen uppmärksammades på området i samband med att markägaren stod i begrepp att sälja området. En översiktlig naturinventering genomfördes vilken visade på höga naturvärden i området. Naturvårdsverket förvärvade området genom köp 2012-06-27. Ett förslag till bildande av naturreservat skickades ut på remiss den 15 mars 2019. De som yttrat sig har samtyckt till förslaget och har inte lämnat några förslag på ändringar eller kompletteringar.

Motivering till beslutet

Motiv till skyddsformen naturreservat

Länsstyrelsen har bedömt att det är ett angeläget allmänt intresse att naturreservatet Hinser, med dess arter och livsmiljöer, bevaras och främjas långsiktigt. Hinser hyser äldre äldre kalkbarrskogar och våtmarker med höga naturvärden. Se vidare under rubriken ”Skälen för beslut”. För att uppnå detta krävs skötsel i olika utsträckning i naturreservatets naturmiljöer. För att kunna skydda naturvärdena har Naturvårdsverket förvärvat området i syfte att bilda ett naturreservat.

Motivering av föreskrifterna

A-föreskrifter

Föreskrift 1-7 syftar till att förhindra fysisk skada på framför allt mark och berg, skog och vegetation samt hydrologi. Åtgärderna som förbjuds bedöms kunna orsaka så stor skada på och förändring av naturmiljön att den biologiska mångfalden påverkas negativt.

Föreskrift 8 syftar till att förhindra att den naturliga och artrika flora och fauna som finns i området påverkas negativt av den skadliga inverkan som bekämpningsmedel och växtnäringsämnen har.

Föreskrift 9 syftar till att förhindra att den naturliga och artrika flora och fauna som finns i området, med dess lokala genetiska material, slås ut eller förändras negativt på grund av införsel av arter utifrån.

B-föreskrifter

Föreskrift 1-3 och 6-8 syftar till att bibehålla och öka reservatets tillgänglighet och uppnå reservatets syfte kopplat till friluftslivet. Föreskrift 1 är också nödvändig för att befästa reservatets juridiska status.

Föreskrift 4 syftar till att möjliggöra naturvårdande skötsel av reservatet. Skötselåtgärderna är de som med dagens kunskap bedöms mest lämpliga för att gynna området ingående naturmiljöer och arter samt bibehålla och utveckla den biologiska mångfalden. Skötselåtgärderna bedöms även stärka tillgängligheten och reservatets värde för friluftslivet.

Föreskrift 5 syftar till att möjliggöra bekämpning av invasiva arter. Invasiva arter är ett stort och växande hot mot biologisk mångfald då de kan konkurrera ut inhemska arter, förändra näringskedjor eller helt förändra naturmiljöer. I Hinser finns idag inga kända förekomster av invasiva arter, men på grund av dessa arters stora och ökande utbredning i Sverige och i världen är det sannolikt att de kommer i framtiden. Då är det viktigt att det finns föreskrifter som tillåter en snabb bekämpning.

Föreskrift 9 syftar till att kunna följa upp reservatets naturmiljöer och arter för att kunna anpassa skötsel och skötselplan i framtiden om naturmiljöerna och arterna visar på negativa trender. Uppföljningen är även viktig för att kunna följa utvecklingen av biologisk mångfald och naturmiljöer på regional, nationell och internationell nivå.

Miljö kvalitetsmål

Beslutet ger ett långsiktigt skydd till våtmarker och skogar med höga naturvärden samt till en rik biologisk mångfald med många sällsynta arter. Beslutet bidrar därmed till att uppfylla miljö kvalitetsmålen *Myllrande våtmarker*, *Levande skogar* och *Ett rikt växt- och djurliv*.

Våtmarker och stabila skogsekosystem fungerar buffrande i sin förmåga att hålla vatten och näringsämnen. Reservatets vattenhållande förmåga bidrar till miljö kvalitetsmålet *Grundvatten av god kvalitet*.

Beslutet bidrar även indirekt till att uppfylla andra miljö kvalitetsmål. Våtmarker och gamla barrskogar lagrar in stora mängder kol i både marken och träden och sänker därigenom koldioxidhalten i atmosfären. Detta motverkar växthuseffekten. Bevarandet av dessa naturmiljöer bidrar därmed till att uppfylla miljö målet *Begränsad klimatpåverkan*.

Ekosystemtjänster

Hinser hyser en variation av friska och motståndskraftiga ekosystem. Naturmiljön bidrar till att bevara biologisk mångfald och artrikedom långsiktigt i Sverige och i

världen. En stor mångfald av växter och djur försäkrar oss tillgång till alla nyttor arterna bidrar med i ekosystemen och som vi är beroende av, såsom pollinering, nedbrytning och näringsåterförsel, jordbearbetning, predation av skadedjur på grödor och plantor och tillväxt av skogen genom mykorrhizasvampar. Reservatet får en lokal negativ påverkan på virkesproduktionen, då skogsbruk är förbjudet. Påverkan är inte försumbar då skogen har en relativt hög tillväxt för gotländska förhållanden.

Sumpskogen och våtmarkerna renar vattnet när det rinner igenom reservatet. De håller också kvar vattnet längre på våren och samlar på sig vatten under stora flöden. Detta ger en utjämnande effekt på vattenflödet vilket minskar översvämningens risker nedströms under höga flöden. Reservatet har också en viktig funktion genom att binda kol, både i träden och i marken, något som tillsammans med andra kolfällor minskar koldioxidhalten i atmosfären. Skogen och träden bidrar även till ett gynnsamt lokalklimat.

Intresseprövning enligt 7 kap 25§ miljöbalken

Bildande av naturreservat är en fråga som är angelägen för det allmänna, och som syftar till att uppfylla nationella och internationella mål om biologisk mångfald och ekosystem. Länsstyrelsen bedömer att inskränkningarna i enskilds rätt att använda mark och vatten inte går längre än vad som krävs för att syftet med skyddet ska tillgodoses (7 kap. 25 § miljöbalken). I denna bedömning ingår valet av område, avgränsningen av området och reservatsföreskrifterna.

Valet av område är motiverat utifrån områdets höga natur- och friluftsvärden, se rubriken ”Skälen för beslut”.

I avgränsningen av reservatet har endast mark inkluderats som behövs för att uppnå syftet med skyddet. Hela skogen består av skoglig värdekärna som är värdekärna. Våtmarken i området bidrar till att hela sjön Storsund samt anslutande våtmarker får ett formellt skydd.

Reservatets A- och B-föreskrifter är inte mer inskränkande än vad som krävs för att uppnå syftet med skyddet, se rubriken ”Motivering av föreskrifterna”.

Andra sakförhållanden

Länsstyrelsen bedömer att beslutet är förenligt med en från allmän synpunkt lämplig användning av mark- och vattenresurser.

Länsstyrelsen bedömer att beslutet är förenligt med hushållningsbestämmelserna i 3 och 4 kap. miljöbalken. Området ligger inom riksintresseområde för naturvård enligt 3 kap 6 § miljöbalken.

Vidare bedömer länsstyrelsen att beslutet överensstämmer med Bygg Gotland – översiktsplan för Gotlands kommun 2010–2025.

Bestämmelser som beslutet grundas på

Bildande av naturreservat

Enligt 7 kap. 4 § miljöbalken får ett mark- eller vattenområde förklaras som naturreservat av länsstyrelsen i syfte att bevara biologisk mångfald, vårda och bevara värdefulla naturmiljöer eller tillgodose behov av områden för friluftslivet.

Föreskrifter och skälen för beslut

Enligt 7 kap. 5 § miljöbalken ska skälen för beslutet anges, i beslutet om att bilda naturreservat.

Enligt samma paragraf ska det i beslutet också anges de inskränkningar i rätten att använda mark- och vattenområden som behövs för att uppnå syftet med reservatet, såsom förbud mot bebyggelse, uppförande av stängsel, upplag, schaktning, täkt, uppodling, dikning, plantering, avverkning, jakt, fiske och användning av bekämpningsmedel. En inskränkning får innebära att tillträde till området förbjuds under hela eller delar av året.

Enligt 7 kap. 6 § miljöbalken får länsstyrelsen, om det behövs för att tillgodose syftet med naturreservatet, förplikta ägare och innehavare av särskild rätt till fastighet att tåla sådana intrång som att det inom området

1. anläggs vägar, parkeringsplatser, vandringsleder, raststugor, tältplatser, badplatser, sanitära inrättningar eller liknande anordningar,
2. bereds tillträde till mark för allmänheten där allmänheten annars inte har rätt att vistas,
3. utförs gallring, röjning, slåtter, plantering, betesdrift, avspärning eller liknande åtgärder, eller
4. genomförs undersökningar av djur- och växtarter samt av mark- och vattenförhållanden.

Skötselplan

Enligt 3 § förordningen (1998:1252) om områdesskydd skall länsstyrelsen fastställa en skötselplan för naturreservatets långsiktiga vård. En skötselplan skall ingå i varje beslut om bildande av ett naturreservat.

Förvaltare av naturreservatet

Enligt 21 § förordningen (1998:1252) om områdesskydd är länsstyrelsen förvaltare av naturreservatet om förvaltningen inte överläts.

Intresseprövning

Varje medborgares egendom är tryggad genom att ingen kan tvingas avstå sin egendom till det allmänna eller tåla att det allmänna inskränker användningen av mark eller byggnad, utom när det krävs för att tillgodose angelägna allmänna

intressen (2 kap. 15 § 1 st. regeringsformen). Hänsyn tas till enskilda intressen vid prövning av frågor om skydd av områden. En inskränkning i enskilds rätt att använda mark eller vatten som grundas på skyddsbestämmelse får därför inte gå längre än som krävs för att syftet med skyddet skall tillgodoses. (7 kap 25 § miljöbalken). Det innebär att nyttan med den vidtagna åtgärden måste stå i proportion till det utförda och att mer ingripande åtgärder än vad som behövs i det enskilda fallet inte får användas. Utgångspunkten för naturreservat är att ingrepp som motiveras av hänsyn till naturvårds- och miljöintressen betraktas som angelägna allmänna intressen (Prop.1997/98:45, del 2, s. 97). Likaså anges i förarbetena att inskränkningen i den enskildes rätt kan gå långt i syfte att skydda miljö och natur.

Beskrivning av naturreservatet

Området består av barrblandskog med till lika stora delar gran och tall. Skogen har ett stort virkesförråd, boniteten är något större än det gotländska genomsnittet. Granen uppvisar strukturer för höga naturvärden i form av täta grenvarv, nedåtriktade grenar (kjolgranar), flagig bark, mörkgröna barr, snabbt avsmalnande stam vid basen men med utdragen topp. Många av granarna har mycket rika förekomster av gammelgranlav och kattfotslav. Skogen har överståndare av åldrig, grov tall. Dessa träd har uttalat platta kronor, grova, knotiga grenar och grov, skorpig bark. Marken är påfallande tuvig och till stor del täckt av ris, främst av lingon och blåbär. I några kargare avsnitt i västra delen av fastigheten växer gräset piggrör. I många avsnitt förekommer mossor som bräkenmossa, stor kvastmossa, vågig praktmossa, husmossa och kammossa vilket visar på markförhållanden som är frodigare än normalt för gotländska skogar. Inslaget av blåsippan är påfallande. Ett våtmarksstråk från sjön Storsund (naturreservat) finns i den östra delen av fastigheten.

Upplysning

I naturreservatet Hinser finns inga föreskrifter för allmänheten (så kallade ordningsföreskrifter) om rätten att färdas och vistas inom området och om ordningen i övrigt inom området. I reservatet gäller allemansrätten. Länsstyrelsen bedömer att det är tillräckligt och att ytterligare inskränkningar genom ordningsföreskrifter inte är nödvändigt.

Den som vill göra anspråk på ersättning eller kräva inlösen av fastighet ska väcka talan hos mark- och miljödomstolen mot staten inom ett år från det att beslutet på vilket anspråket grundas har vunnit laga kraft vid påföljd att rätten till ersättning eller inlösen annars går förlorad.

Detta beslut ska kungöras i länets författningssamling och i ortstidningar.

Länsstyrelsen kan meddela dispens från föreskrifter om det finns särskilda skäl och om det är förenligt med förbudets eller föreskriftens syfte.

Länsstyrelsen ska enligt 2 kap. 8 § miljötillsynsförordningen (2011:13) utöva operativ tillsyn över att naturreservatets föreskrifter följs. Enligt 29 kap. 2 och 2a §§ miljöbalken gäller bl.a. att brott mot föreskrift som meddelats med stöd av 7 kap. miljöbalken kan medföra straffansvar. Har någon vidtagit åtgärd i strid mot meddelad föreskrift, kan länsstyrelsen enligt 26 kap. 9 och 14 §§ miljöbalken vid vite förelägga om rättelse.

I naturreservatet finns ett Natura 2000-område. Enligt 7 kap 28a§ miljöbalken krävs det tillstånd för att bedriva verksamheter eller utföra åtgärder som på ett betydande sätt kan påverka miljön i naturområdet. Tillstånd krävs inte för verksamheter och åtgärder som direkt hänger samman med eller är nödvändiga för skötseln och förvaltningen av det berörda området.

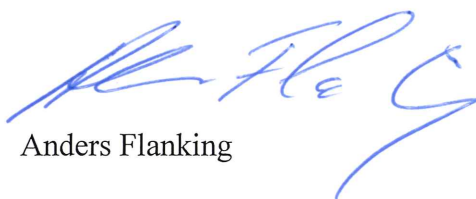
Enligt 4 § skogsvårdslagen (1979:429) ska bestämmelser i denna lag eller med stöd av lagen meddelade föreskrifter inte tillämpas i den mån vad där sägs strider mot föreskrifter för naturreservatet. Det innebär t.ex. att eventuella vindfällen och stormskadad skog lämnas orörda.

Du kan överklaga beslutet

Se bilaga 4.

De som medverkat i beslutet

Beslutet har fattats av landshövding Anders Flanking med naturvårdshandläggare Magnus Martinsson som föredragande. I den slutliga handläggningen har även naturvårdshandläggarna Ingrid Thomasson, Tomas Johansson och Mattias Vejlen samt kulturmiljöhandläggare Katarina Amér medverkat. Förslaget är berett i länsstyrelsens ledningsgrupp.



Anders Flanking



Magnus Martinsson

Så här hanterar vi dina personuppgifter

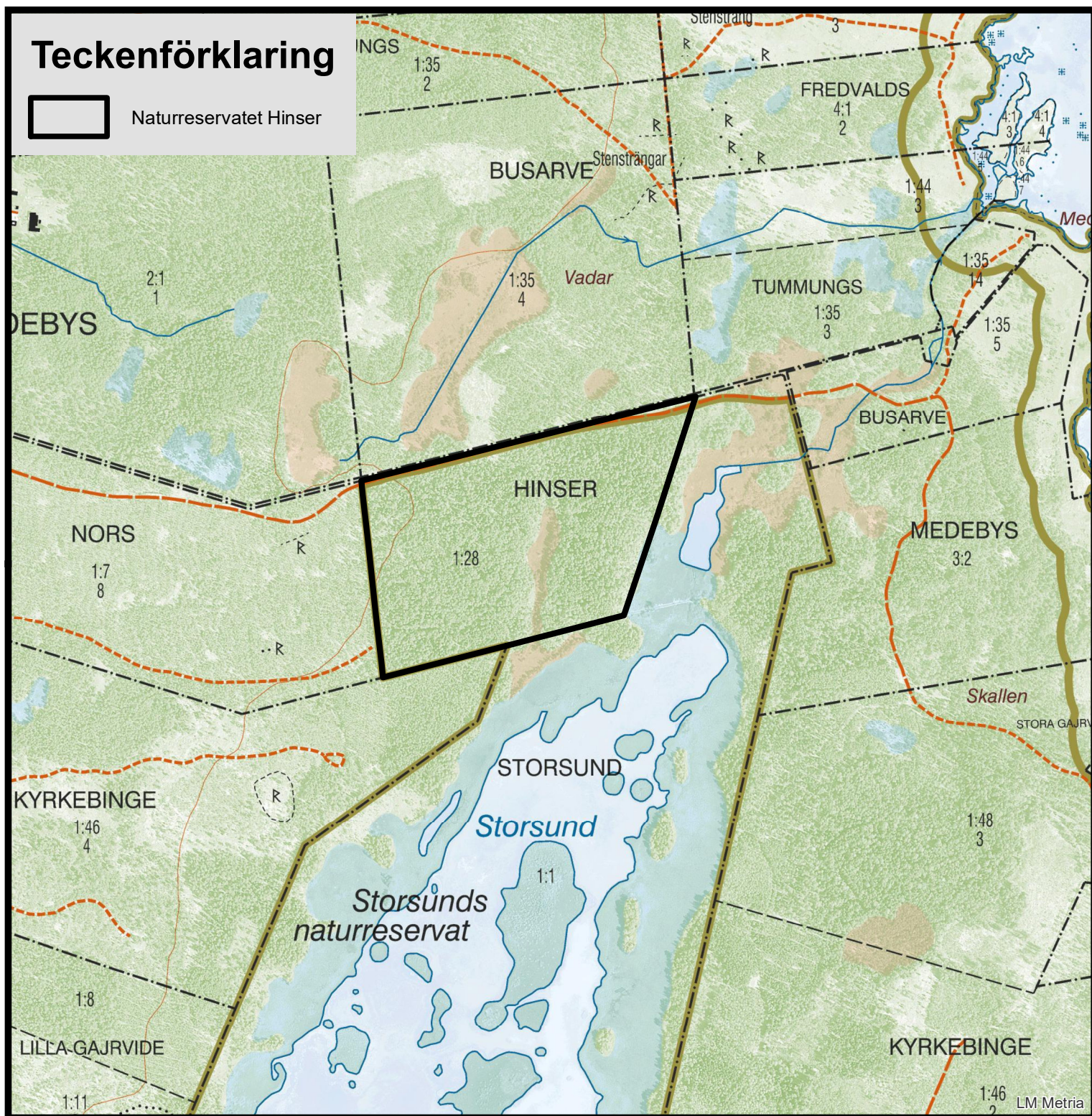
Information om hur vi hanterar dessa hittar du på
www.lansstyrelsen.se/dataskydd.

Bilagor

1. Karta till beslutet
2. Skötselplan
3. Plats för anläggande av parkeringsyta
4. Hur du överklagar beslutet



Karta tillhörande beslut om naturreservatet Hinser



0 1 000 meter

1:10 000

Skötselplan för naturreservatet Hinser

1. Administrativa data

Objektnamn	Hinser
Skyddsform	Naturreservat
Natura 2000-beteckning	SE0340057
Län	Gotland
Kommun	Gotland
Landareal och totalareal	19,7 hektar
Areal skyddad produktiv skogsmark	18,7 hektar

Naturtyper, art- och habitatdirektivet	Areal (ha)
*7210 Agkärr	0,2
7230 Rikkärr	0,5
*9010 Taiga	19,0

Prioriterade bevarandevärden:

Naturtyper	<ul style="list-style-type: none">• *Agkärr• Rikkärr• *Taiga
Strukturer och funktioner	Gamla tallar och granar, skoglig kontinuitet, stående och liggande död ved, grova träd, ostörd hydrologi, vattenfluktuationer, källpåverkan, blekeutfällning
Arter	Arter knutna till äldre barrskog och våtmarker Svampar, mossor och lavar knutna till gammal, sluten barrskog med stort inslag av gran och död ved
Friluftsliv	Vandringsstig, spång

*Prioriterade naturtyper enligt EU:s art- och habitatdirektiv.

2. Syftet med naturreservatet

Syftet med naturreservatet Hinser är att bevara biologisk mångfald samt att vårda och bevara värdefulla naturmiljöer.

- Skogs- och våtmarksmosaikerna med en artrik flora och fauna knutna till dessa miljöer ska vårdas och bevaras.
- Strukturer som gamla träd, senvuxna träd och död ved ska förekomma i en omfattning som är gynnsam för områdets naturtyper samt typiska och rödlistade arter.
- Det ska finnas en trädslagsblandning av både tall och gran i skogarna.
- Biologiskt värdefulla kalkbarrskogar, agkärr och rikkärr skyddas och sköts så att typiska arter och strukturer bibehålls.
- Reservatet är även ett Natura 2000-område och det ska bidra till att uppnå gynnsam bevarandestatus på biogeografisk nivå för naturtyperna agkärr (7210), rikkärr (7230), taiga (9010).

Syftet med naturreservatet är också att inom ramen för bevarandet av biologisk mångfald och naturmiljöer tillgodose behov av områden för friluftslivet.

- Besökare ska kunna se, uppleva och få kunskap om områdets typiska livsmiljöer och arter.

Syftet ska uppnås genom:

- Naturvårdsinriktade röjningar och huggningar, löpande vid behov

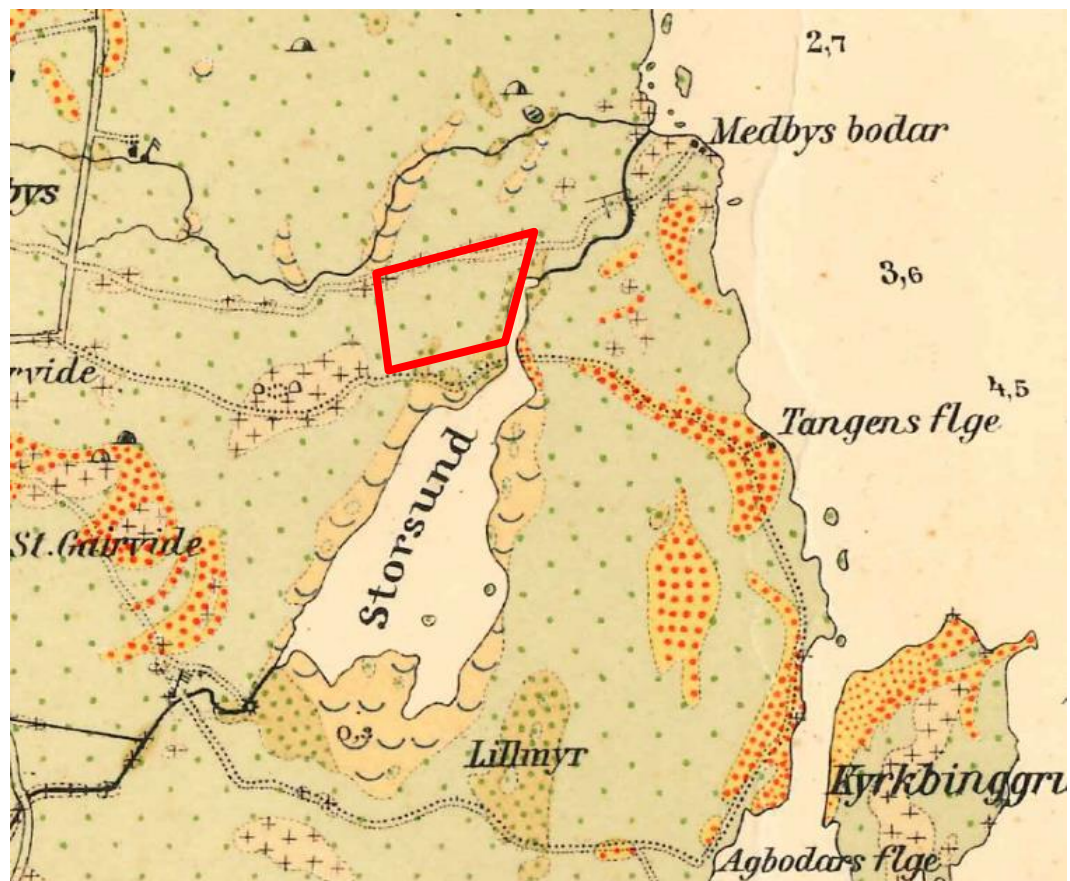
Förutsättningar för det rörliga friluftslivet stärks med hjälp av enkla friluftsanordningar och underhåll av dessa.

3. Beskrivning av området

Allmänt

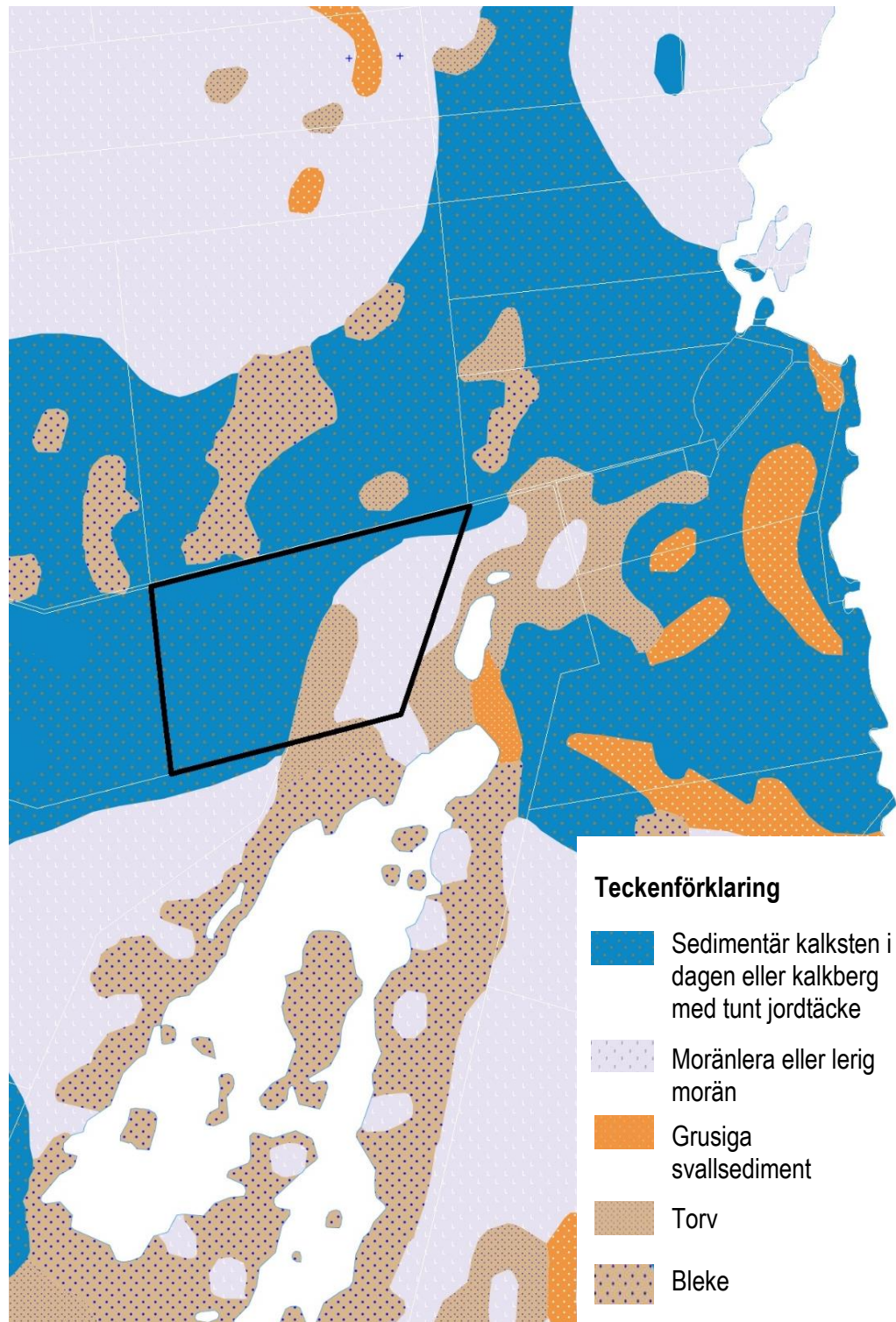
Området ligger flackt på en höjd av endast tre till fem meter. Området har varierande jordtjocklek. I västra och nordöstra delen av området tunnar de lösa jordlagren ut och marken övergår i alvarmark utanför reservatet. Området ligger i huvudsak på bördig moränmargel. En vik av insjön Storsund med underliggande torvlager berör områdets östra del. Jordlagren på resterande östliga delar består av moränlera. Området täcks till största delen av barrblandskog med lika delar gran och tall. Marken är påtagligt mjuk och tuvig. Tuvigheten är orsakad genom nedbrytning av förna kring stubbar och äldre dött växtmaterial. Skogen har ett stort virkesförråd, och boniteten är något större än det gotländska genomsnittet. Granen uppvisar strukturer för höga naturvärden i form av täta grenvarv,

nedåtriktade grenar (kjolgranar), flagig bark, mörkgröna barr, snabbt avsmalnande stam vid basen och utdragen topp. Många av granarna har mycket rika förekomster av gammelgranlav och kattfotslav. Skogen har överståndare av åldrig, grov tall. Dessa träd har uttalat platta kronor, grova, knotiga grenar och grov, skorpig bark. Marken är påfallande tuvig och till stor del täckt av ris, främst av lingon och blåbär. I några kargare avsnitt i västra delen av området växer gräset piggrör. I många avsnitt förekommer mossor som bräkenmossa, stor kvastmossa, vågig praktmossa, husmossa och kammossa vilket visar på markförhållanden som är frodigare än normalt för gotländska skogar. Inslaget av blåsippra är påfallande. Ett fuktstråk från sjön Storsund finns i den östra delen. Här finns en öppen agmyr med kantzoner av trådstarr, ängsull och pors. Bottenskiktet domineras av grov skorpionmossa, späd skorpionmossa och guldspärrmossa.



Reservatets ungefärliga läge på den geologiska kartan från år 1928. Störst utbredning har moränmargeln som visas som gröna prickar på grön botten. Berg i dagen kan ses väster och norr om reservatet, redovisade med svarta +-tecken mot beige botten. I kantzoner till Storsund och närliggande vattendrag finns omfattande blekeutfällning som visas som skålformade svarta markeringar mot beige botten. Röda prickar mot gul botten visar och sandavlagringar.

Källa: SGU Ser. Aa No 169. Bladet Slite. © SGU. © Länsstyrelsen i Gotlands län.



SGU:s jordartskarta från 2004 (K4) med fastighetsgränser synliga. Vita områden visar öppet vatten. © SGU. © Länsstyrelsen i Gotlands län.

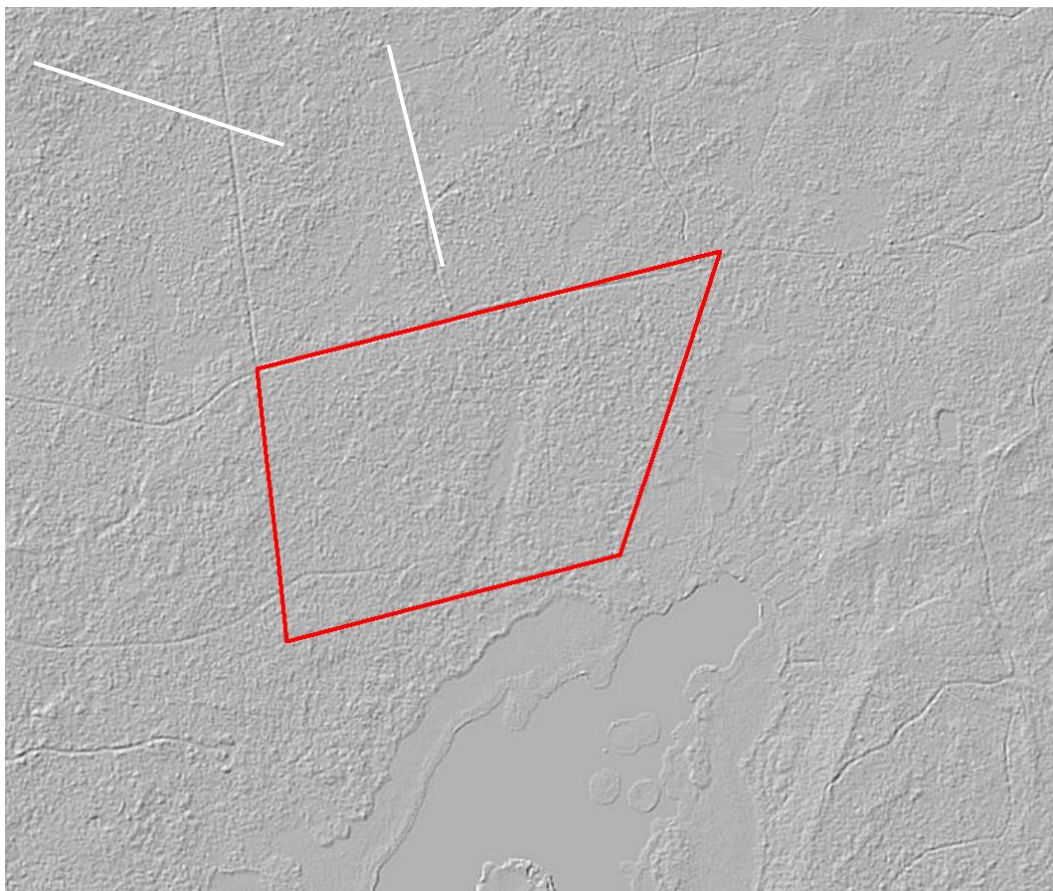


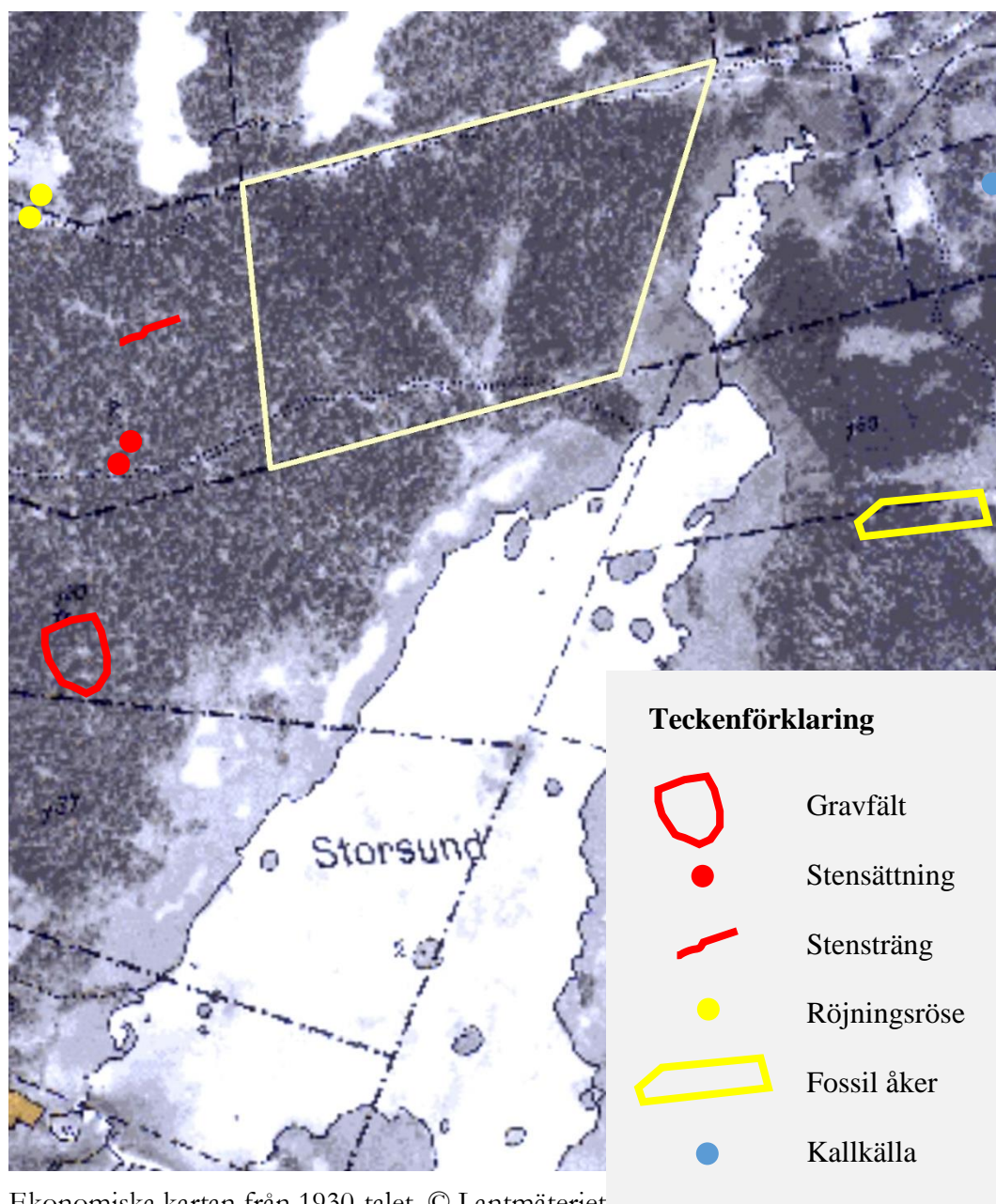
Bild visande topografin vid naturreservatet enligt den nationella höjdmodellen. Marken är flack och sluttar svagt mot öster. De lösa jordlagren är tunna och har av inlandsisen lagts i stråk orienterad i två riktningar, en tydlig ostsydostlig och en diffus sydsydostlig enligt de vita linjerna i figuren ovan. Det går också att se att stranden till Storsund har en vall vilken bildats genom isskjuvning.
© Lantmäteriet. © Länsstyrelsen i Gotlands län.

4. Kulturhistorisk beskrivning

Sockennamnet Gothem (1300-talet Gautem) innehåller ett förled som tolkats som gaut, utflöde, syftande på Gothemsån och efterledet hem, gård.

Förhistorisk markanvändning

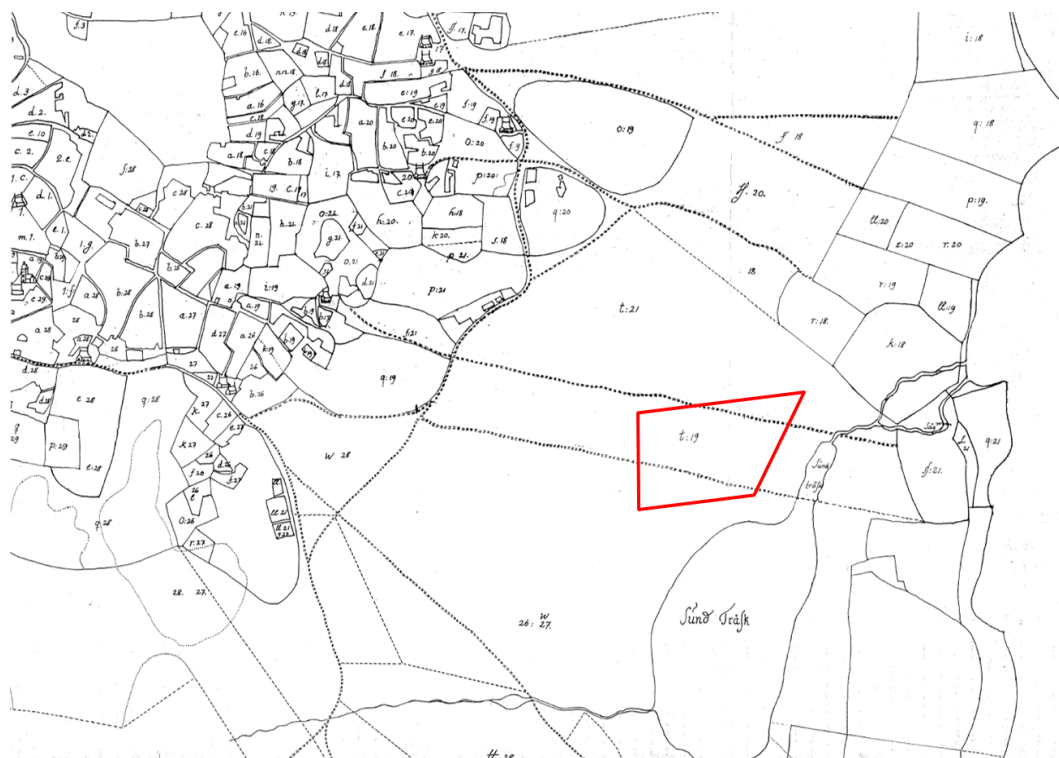
Inom området är inga fornlämningar påträffade. Men i omgivningarna finns fornlämningar.



Ekonomiska kartan från 1930-talet. © Lantmäteriet

Markanvändning fram till år 1900

Fornlämningarna visar på mänsklig närvaro sedan förhistorisk tid. Förekomsten av stensträngar och fornåkrar visar att jordbruk och bete förekommit i området. I det landskap vi idag betecknar som utmarksskogar utan fast befolkning fanns vid denna tid sannolikt en fast boende befolkning i området. Vid tiden för skattdrägning av Gothen år 1697 fanns däremot inga gårdar eller fast befolkning i området. Storsund kallas vid denna tid Sund Träsk. Skogarna runt Storsund uppges ge ved och virke till stängsel. Skogarna brukades genom plockhuggning och extensivt bete.



Skattdöpningskartan över Gothen från år 1697 Storsund.

© Lantmäteriet. © Länsstyrelsen i Gotlands län.

Utdrag av Skattdöpningskartan från 1697:

T:19: t/ Tumarfwe är ett stycke skog... till bränsle och gärdsel

T:21: Medebys Ett stycke skog... till bränsle och gärdsel...

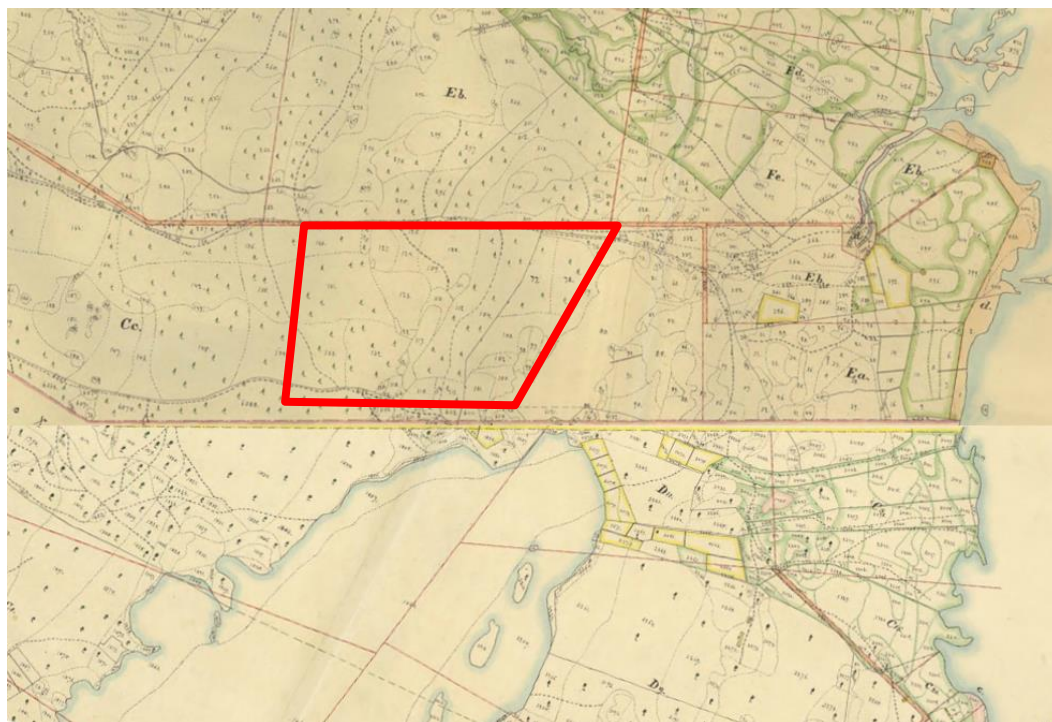
W:27: St. Gerwede Sundzskogen... till bränsle och gärdsel *

Vid denna tid hade gårdarna Tumarve, Medebys och Stora Gerwede mark i området.

Markanvändning under 1900-talet

Området har brukats som bondeskog med plockhuggning. Kartan från Laga skifte visar att ett ganska stort strandområde i Storsunds norra del brukas som åkermark. Kartan över Laga sifte är upprättad år 1903. Vid denna tid uppnådde Gotland sin dittills högsta grad av uppodling. I reservatsområdet fanns vid denna tid ett stängsel i områdets östra del som sträckte sig i nordost-sydvästlig riktning. Vägar och stigar kan också ses i området. Sannolikt var området under denna tid extensivt beteshävdad. Under 1900-talet skedde en successiv tillbakagång i markutnyttjandet. På flygbilden från år 1958 är skogen relativt luckig. Flygbilden från 1974 har en lägre kontrast men visar ändå på att skogen slutit sig något. Att skogen slutit sig ytterligare blir tydligt på den infraröda flygbilden från 2016. Att skogen i omgivningarna påverkats av huggningar går också att uttyda ur flygbilderna. På bilden från 1974 framgår att skogen omedelbart väster om reservatet huggits ner. På flygbilden från 2016 framgår att skog sydväst om reservatet huggits ner.

Sammanfattningsvis tyder markanvändningen på att skogen i reservatsområdet har en lång obruten kontinuitet.



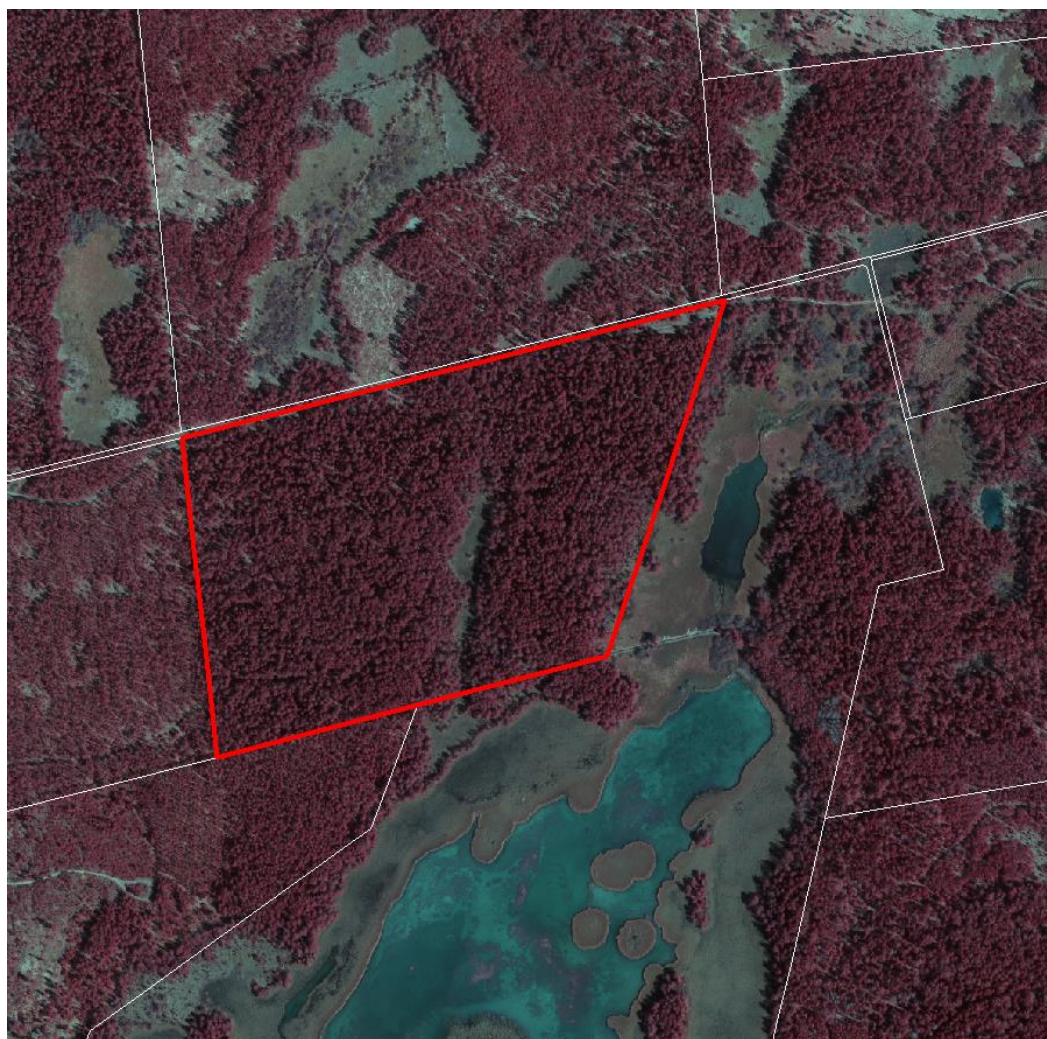
Reservatets ungefärliga läge på kartan över Laga skifte från Gothem sockens andra och tredje skifteslag från år 1903.



Flygbild från år 1958. Notera att de åkrar i sjöns nordöstligaste del som var i bruk år 1903 fortfarande går att skönja år 1958.

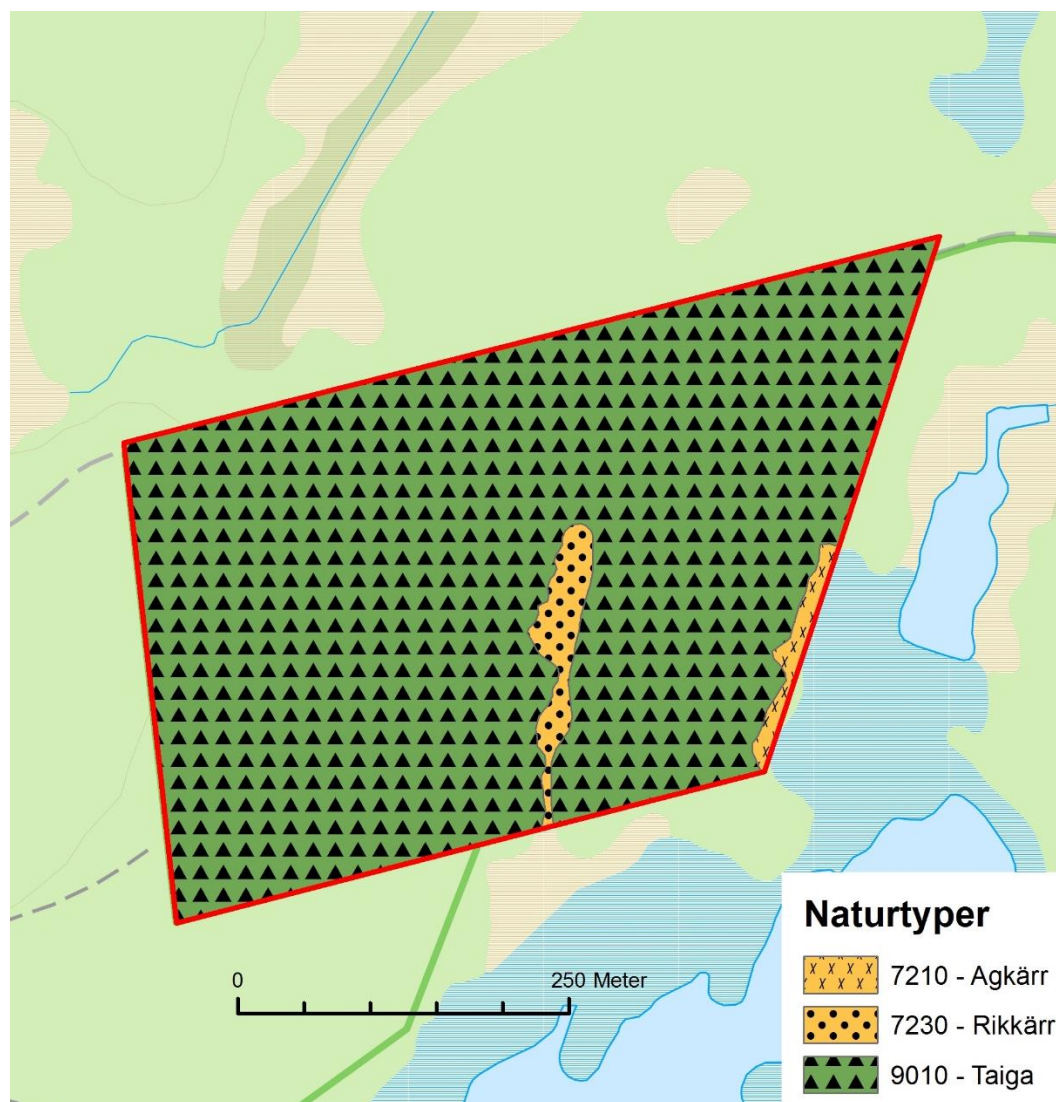


Flygbild från år 1974.



Infraröd flygbild från år 2016.

5. Naturvärden



Karta visande utbredningen av naturtyper enligt art- och habitatdirektivet i reservatet. Äldre barrskog av naturtypen taiga upptar större delen av reservatet. Två smala våtmarksstråk sträcker sig in i reservatet från sjön Storsund. Det västra området består rikkarr och det östra området består av agkarr. Agkärren ansluter till stora områden med agkarr i naturreservatet Storsund. © Lantmäteriet. © Länsstyrelsen i Gotlands län.



Kalkbarrskog av ristyp med grov senvuxen gran och tall.



Kalkbarrskog av ristyp med grov senvuxen tall.

Rödlistade arter

Följande rödlistade arter (8 st.) är påträffade i området.

Svenskt namn	Vetenskapligt namn	Rödlistekategori
Smedbock	<i>Ergates faber</i>	NT
Spillkråka	<i>Dryocopus martius</i>	NT
Loppstarr	<i>Carex pulicaris</i>	VU
Jordtistel	<i>Cirsium acaule</i>	NT
Ask	<i>Fraxinus excelsior</i>	EN
Ljus solvända	<i>Helianthemum nummularium</i> subsp. <i>nummularium</i>	NT
Backtimjan	<i>Thymus serpyllum</i>	NT
Odösprindling	<i>Cortinarius russeoides</i>	NT

Rödlistekategorier: EN – starkt hotad (endangered); VU – sårbar (vulnerable); NT – nära hotad (near threatened).

Skogen

De källor som finns tyder på att skogen i området varit skog under lång tid. Markutnyttjandet har varierat över tid, men i området har under lång tid funnits äldre barrskog med kontinuerlig tillgång på äldre träd. I områdets västra del ligger skogen på något tunnare jordlager och här har igenväxningen gått långsammare under 1900-talet. Fältskiktet domineras här av gräs och örter. I området växer bland annat fårsvingel, slankstarr, ljus solvända, axveronika, backtimjan, getrams, backglim, blålocka och jordtistel. Längre österut är marken mera tuvig och har en betydligt större förnapålagring, vilket innebär att dött växtmaterial ansamlats i större mängd här. Här domineras markväxtligheten av ris och mossor, såsom blåbär, lingon, väggmossa, pösmossa, husmossa och kransmossa.

6. Sociala värden

Byggnader och anläggningar

Området är välbesökt av vandrare genom den träspång, kallad ”Spängar” som leder över Storsund i områdets sydöstra del. Spångens västra del ligger i reservatets sydostliga del. Ett skyltställ med information om Storsund finns vid reservatets planerade entré i den nordvästra delen av området.

Tillgänglighet och information

Området nås från väg 146 med avtag mot Storsund vid Gothem kyrka.



Ortofoto över naturreservatet Hinsers (ljusgul linje), Natura 2000-området Storsund (röd linje), stigar (vita linjer) och spång (blå linje).

© Lantmäteriet. © Naturvårdsverket. © Länsstyrelsen i Gotlands län.

7. Skötselområden med bevarandemål och åtgärder

Generella riktlinjer

Alla åtgärder ska göras med försiktighet så att skador på mark inte uppkommer. Träd som fallit ned över befintliga vägar, stigar eller spången får upparbetas och flyttas tillbaka till lämplig plats i naturreservatet. Området har inte betats på mycket länge, och det finns inga synliga tecken på bete i området idag. Området bedöms gynnas av att få utvecklas i avsaknad av bete.

Stigar och spång

Stigar ska hållas framkomliga. Spången ska underhållas.

Parkering

En parkering ska finnas i området nordvästra del, se bilaga 3. Uppförande av parkering kan komma att andra tillstånd.

Information

Besökare ska kunna ta del av information om reservatets natur- och kulturvärden och vilka bestämmelser som gäller i reservatet. Informationstavla ska sättas upp enligt Naturvårdsverkets riktlinjer och Länsstyrelsens praxis. Informationstavlor ska sättas upp vid parkeringen samt vid naturliga entréer. Information om reservatet ska finnas på Länsstyrelsens hemsida.

Skötselområden

7210, Agkärr, 0,2 hektar

Beskrivning

Öppna agbestånd som ansluter till större bestånd med ag som omger sjön Storsund i naturreservatet med samma namn. Miljöerna förändras långsamt. En viss förnapålagring och torvbildning sker, vilket på sikt kommer innebära att markförhållandena blir torrare.

Bevarandemål

Naturtypen ska präglas av naturliga vattenfluktuationer och ha ostörd hydrologi. Området ska ha öppna agbestånd fria från vedväxter.

Skötselåtgärder

Vedväxter tas bort.

7230, Rikkärr, 0,5 hektar

Beskrivning

Öppna rikkärr med örtrik vegetation. Miljöerna är relativt oföränderliga. En viss förnapålagring och torvbildning sker, vilket på sikt kommer att innebära att markförhållandena blir torrare.

Bevarandemål

Naturtypen ska präglas av naturliga vattenfluktuationer och ha ostörd hydrologi. Området ska ha källpåverkan och aktiv blekeutfällning. Området ska ha öppna rikkärr fria från vedväxter.

Skötselåtgärder

De öppna kärren röjs på vedväxter.

9010 Taiga, 19,0 hektar

Beskrivning

Flerskiktad äldre barrblandskog. Skogen har överståndare av åldrig, grov tall. Dessa träd har uttalat platta kronor, grova, knotiga grenar och grov, skorpig bark. Marken är påfallande tuvig och till stor del täckt av ris, främst av lingon och blåbär.

Bevarandemål

Området ska på sikt bestå av fullskiktad barrblandskog. Området ska ha gamla tallar och granar. Den skoglig kontinuiteten ska bibehållas. Stående och liggande död ved ska förekomma i en omfattning som är gynnsam för områdets naturtyper samt typiska och rödlistade arter.

Skötselåtgärder

Skogen ska huvudsakligen utvecklas genom intern dynamik. För att på sikt bibehålla tall i området och naturvärden knutna till tall är det angeläget att tallen har förutsättningar att föryngras. På sikt kan det därför behöva utföras plockhuggning så att tallen ges möjligheter till föryngring.

Stigar ska hållas öppna.

6. Information

Information om reservatet ska finnas på informationstavlor i reservatet samt på länsstyrelsens hemsida och på www.skyddadnatur.se.

7. Bränder och brandbekämpning

Bränder inom naturreservatet ska släckas enligt gällande lagar. Släckningsarbete sker i försiktighet i samråd med reservatsförvaltaren.

8. Jakt

Rätten till jakt inom reservatet inskränks inte av reservatsbeslutet. Jaktutövandet får dock inte ske i strid med reservatsbestämmelser eller skötselplan.

9. Förvaltning och tillsyn

Länsstyrelsen har det övergripande ansvaret för förvaltningen av naturreservat i länet. Länsstyrelsen har ansvar för att skötseln i reservatet följer fastställd skötselplan. Länsstyrelsen har även den operativa tillsynen i naturreservat enligt 26 kapitlet miljöbalken. Det innebär att länsstyrelsen ska övervaka att föreskrifter samt eventuellt givna dispenser och tillstånd följs.

Länsstyrelsen kan teckna avtal med markägare eller annan part för utförandet av bevarande- och skötselåtgärder och/eller tillsyn. Virke eller avverkningsrester som genereras av naturvårdande skötselåtgärder, och som inte av naturvårdsskäl bör lämnas på platsen, får tillvaratas av markägaren. Vad som gäller för respektive skötselområde anges i skötselplanen.

10. Markering av reservatets gräns

Reservatsgränsen skall utmärkas enligt svensk standard (SIS 03 15 22) och Naturvårdsverkets anvisningar (Naturvårdsverkets handbok ”Att skylta skyddad natur”, s 88-101).

11. Dokumentation och uppföljning

Dokumentation och övervakning skall ske i enlighet med det program som beskrivs i Naturvårdsverkets rapport ”Uppföljning av skyddade områden i Sverige”. Länsstyrelsen ansvarar för dokumentation och uppföljning av skötselåtgärder och har det övergripande ansvaret för uppföljning och utvärdering av syften, bevarandemål samt gynnsam bevarandestatus.

12. Revidering av skötselplan

En översyn av skötselplan bör göras inom 20 år för att bedöma behovet av en revidering av planen.

13. Sammanfattning och prioritering av skötselåtgärder

1 är högst prioritet, 2 och 3 prioriteras lägre.

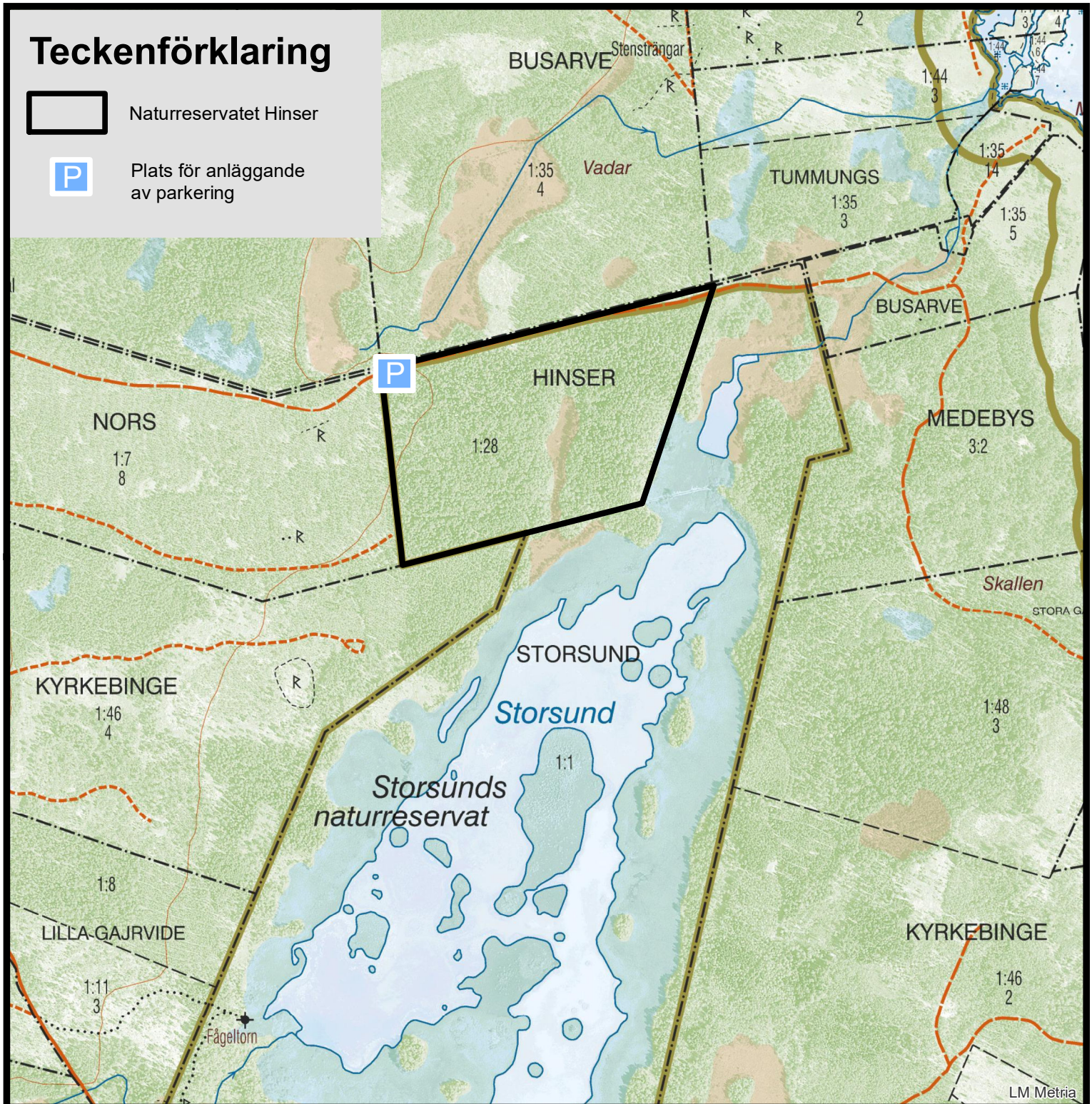
Skötselåtgärd	Prioritet	Var	Vem	Frekvens
Utmärkning av reservatsgräns	1	Hela reservatet	Förvaltaren	Engångsåtgärd
Uppsättning av informationstavlor	1	Naturliga entréer	Förvaltaren	Engångsåtgärd
Information på länsstyrelsens hemsida	1	Länsstyrelsens hemsida	Förvaltaren	Engångsåtgärd
Iordningsställande av parkering	1	Se bilaga 3	Förvaltaren	Engångsåtgärd
Öppethållande av stigar	1	Stigar	Förvaltaren	Löpande
Röjning av våtmarker	2	Våtmarkerna	Förvaltaren	Vid behov
Plockhuggning	3	Skogen	Förvaltaren	Vid behov
Uppföljning	1	Hela reservatet	Förvaltaren	Löpande enligt riktlinjer

14. Referenslista

- ArtDatabanken. 2015. *Rödlistade arter i Sverige 2015*. ArtDatabanken SLU, Uppsala.
- Lantmäteristyrelsens arkiv. 1697. *Skattläggningskartan över Gothem socken*.
- Länsstyrelsen i Gotlands län. 1997. *Våtmarker på Gotland*.
- Länsstyrelsen i Gotlands län. 2000. *Områden av riksintresse för naturvård enligt 34 kap 6 § miljöbalken*.
- Länsstyrelsen i Gotlands län. 2006. *Strategi för formellt skydd av skog i Gotlands län*.
- Länsstyrelsen i Gotlands län. 2016. *Strategi och handlingsplan för skyddade områden som en resurs för friluftslivet 2017–2019*.
- Naturvårdsverket. 2003. *Att skylta skyddad natur – en vägledning om skyltar, foldrar, vägvisning, gränsmarkering och Internet*.
- Naturvårdsverket. 2010. *Uppföljning av skyddade områden i Sverige. Rapport 6379*.
- Naturvårdsverket och Skogsstyrelsen. 2017. *Nationell strategi för formellt skydd av skog – reviderad version 2017*.
- Skogsstyrelsen. 2005. *Signalarter: indikatorer på skyddsvärd skog*. Skogsstyrelsens förlag, Jönköping.
- Sveriges Geologiska Undersökning. 1928. *Beskrivning till Kartbladet Slite*. Ser. Aa. N:o 169. Stockholm.



Karta tillhörande beslut om naturreservatet Hinser



Hur man överklagar hos regeringen

Om du är missnöjd med Länsstyrelsens beslut, kan du överklaga detta hos regeringen, Miljödepartementet.

Det gör du genom att i brev till regeringen

- tala om vilket beslut du överklagar, t.ex. genom att ange ärendets nummer (diarienumret) och
- redogöra för dels varför du menar att Länsstyrelsens beslut är felaktigt, dels hur du anser att beslutet skall ändras.

Du undertecknar brevet, förtydligar namnteckningen och uppger postadress och telefonnummer.

Om du har handlingar eller annat som du anser stöder din ståndpunkt, så bör du skicka med det.

Du kan givetvis anlita ombud att sköta överklagandet åt dig

Brevet skall lämnas/skickas till Länsstyrelsen och inte till regeringen.

Länsstyrelsens adress och telefonnummer är:

Länsstyrelsen i Gotlands län
621 85 Visby
tel 010-223 90 00

Länsstyrelsen måste ha fått ditt brev *inom tre veckor från den dag beslutet kungörs i tidningarna*, annars kan ditt överklagande inte tas upp.

Om något är oklart, så ring eller skriv till Länsstyrelsen.