

Enligt sändlista

Bildande av naturreservatet Västerhuse, Hangvar socken, Gotlands kommun

Beslut

Med stöd av 7 kap. 4 § miljöbalken beslutar länsstyrelsen att förklara det område som avgränsats med heldragen svart linje på bifogad karta, bilaga 1, som naturreservat (nedan även kallat reservat). Naturreservatet har den avgränsning som framgår av bifogad karta och med de gränser som slutligen utmärks i fält.

Reservatets namn ska vara Västerhuse.

Beslutet riktar sig till var och en, fastighetsägare och innehavare av särskild rätt, vars rättigheter att använda mark- och vattenområden berörs inom reservatsområdet.

Uppgifter om naturreservatet

<i>Namn</i>	Västerhuse
<i>Kommun</i>	Gotland
<i>Län</i>	Gotland
<i>Lägesbeskrivning</i>	Ca 3,5 km nordost om Hangvar kyrka, se översiktskarta
<i>Koordinat för mittpunkt (Sweref 99)</i>	N 640312, E 720658
<i>Fastigheter</i>	Hangvar Skälstade 1:33
<i>Ägarförhållanden</i>	Privat
<i>Areal</i>	72,4 hektar varav 64,5 hektar produktiv skogsmark, 7,9 hektar alvarmark och övriga impediment
<i>Nyttjanderätter m.m.</i>	Avtalsrättighet finns för kraftledning, se bilaga 3
<i>Förvaltare</i>	Länstyrelsen i Gotlands län

Syftet med naturreservatet

Syftet med naturreservatet Västerhuse är att bevara biologisk mångfald, att vårda och bevara värdefulla naturmiljöer samt att återställa livsmiljöer för skyddsvärda arter.

- Skogs- och alvarmarker med en artrik flora och fauna knutna till dessa miljöer ska vårdas och bevaras.
- Strukturer som gamla träd, solbelysta träd, senvuxna träd och död ved ska förekomma i en omfattning som är gynnsam för områdets naturtyper samt typiska och rödlistade arter.
- Det ska finnas en trädslagsblandning av både tall och gran.
- Geologiska strukturer som karstsprickor, hållmarker och strandvallar ska bevaras.
- Biologiskt värdefulla gräsmarker, alvarmarker och kalkbarrskogar sköts så att typiska arter och strukturer bibehålls.

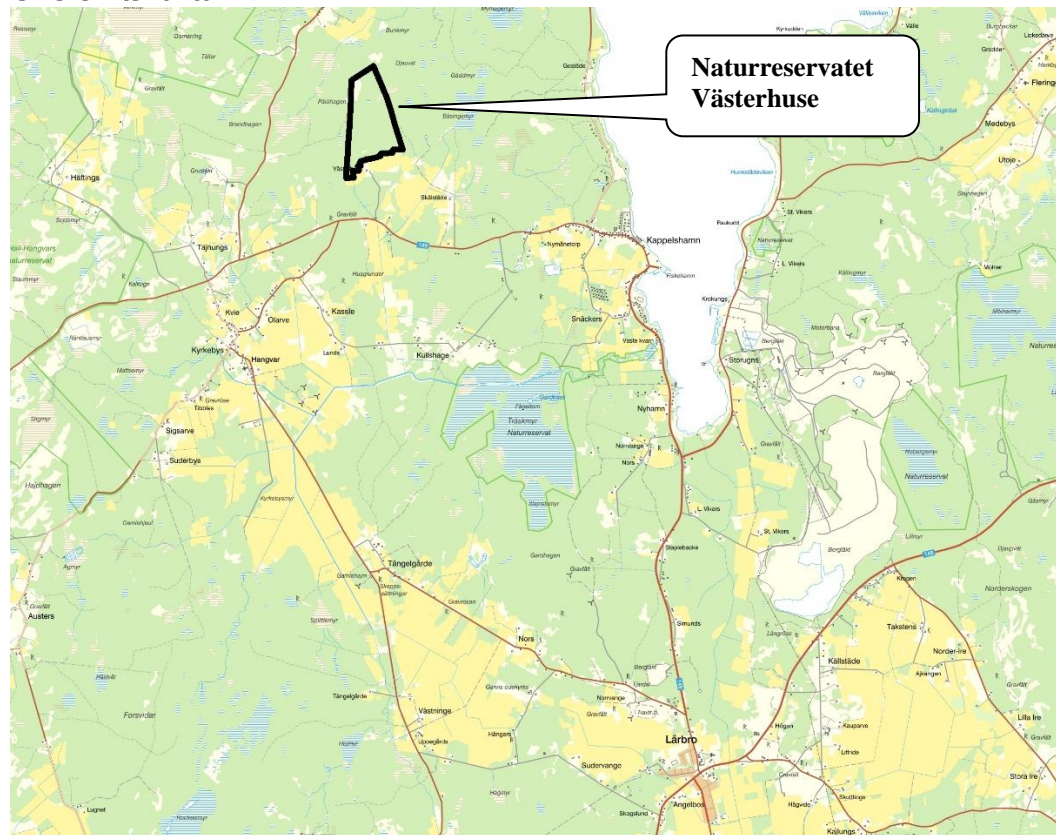
Syftet med naturreservatet är också att inom ramen för bevarandet av biologisk mångfald och naturmiljöer tillgodose behov av områden för friluftslivet.

- Besökare ska kunna se, uppleva och få kunskap om områdets typiska livsmiljöer, arter och kulturmiljöer.

Syftet ska uppnås genom:

- Naturvårdsinriktade röjningar och huggningar, löpande vid behov
- Extensivt bete
- Anordningar och åtgärder för områdets besökare, t.ex. anläggande av vandringsled
- Biologiskt värdefulla gräsmarker, alvarmarker och kalkbarrskogar sköts med extensivt bete och röjning.

Översiktskarta



© Lantmäteriet, Länsstyrelsen

Skälen för beslutet

Skogen vid Västerhuse har mycket höga naturvärden. Skogens rika förekomst av svamparter som indikerar lång skoglig kontinuitet förekommer i stora antal i området. Skogen utgör ett mycket fint exempel på en äldre barrblandskog som till idag skötts som skogsbete. Det är angeläget att skogen och dess naturvärden bevaras. Det speciella brukandet av skogen har skapat många olika typer av livsmiljöer. Flera av dessa arter har minskat kraftigt i Sverige under senare decennier på grund av att den här typen av miljöer blivit allt ovanligare.

- Området hyser stor andel skog med höga naturvärden och prioriterade skogstyper
- Området hyser ett stort antal rödlistade arter
- Området hyser en 10,3 hektar stor nyckelbiotop

Beslutet är en del av att uppfylla den av regeringen antagna strategin för biologisk mångfald och ekosystemtjänster. Denna strategi är Sveriges svar på hur vi ska bidra till att uppfylla den strategiska planen inom konventionen om biologisk mångfald, målen i EU:s strategi för biologisk mångfald samt målen i vårt nationella miljömålsarbete.

Prioriterade bevarandevärden

<i>Naturtyper</i>	Kalkgräsmarker (*6210) Alvar (*6280) Karsthällmarker (*8240) Trädklädd betesmark (9070)
<i>Strukturer och funktioner</i>	<ul style="list-style-type: none">• Gamla träd, solbelysta träd, senvuxna träd och buskar samt stående och liggande död ved• Hävdpräglad vegetation• Karstsprickor, hållmarker
<i>Arter</i>	<ul style="list-style-type: none">• Kärlväxter knutna till den hävdgynnade floran i skogs- och alvarmarker, t.ex. loppstarr, knägräs, ljus solvända, ängsvädd och svartfläckig blåvinge• Arter knutna till karsthällmarker, t.ex. hållsnäcka, murruta och kalksvartbräken• Svampar knutna till gammal, sluten barrskog med stort inslag av gran och tall, t.ex. svartgrön spindling, duvspindling, bullspindling och Denises spindling
<i>Friluftsliv</i>	<ul style="list-style-type: none">• Vandringsled

*Prioriterade naturtyper enligt EU:s art- och habitatdirektiv

Föreskrifter

För att uppnå och tillgodose syftet med naturreservatet beslutar länsstyrelsen med stöd av 7 kap. 5, 6 och 30 §§ miljöbalken samt 22 § förordningen (1998:1252) om områdesskydd enligt miljöbalken m.m. att nedan angivna föreskrifter ska gälla för naturreservatet.

A Föreskrifter enligt 7 kap. 5 § miljöbalken om inskränkningar i rätten att använda mark- och vattenområden

Utöver vad som i övrigt gäller är det förbjudet att inom reservatet:

1. uppföra eller utföra byggnad eller anläggning,
2. anlägga väg,
3. dra fram mark- eller luftledning,
4. gräva, schakta, fylla ut, spränga, borra eller på annat motsvarande sätt påverka mark eller block,
5. anordna upplag,
6. dika, dikesrensa, dämna eller utföra annan åtgärd som påverkar områdets hydrologi,
7. avverka, upparbeta eller bortföra levande eller dött träd eller buske eller utföra annan skogsbruksåtgärd,
8. tillföra växtnäringssämne eller använda kemiskt eller biologiskt bekämpningsmedel,
9. jaga,
10. avsiktligt införa såväl främmande som inhemsk växt-, svamp eller djurart, t.ex. plantera in träd eller så in blommor.

Föreskrifterna ovan (A) ska inte utgöra hinder för:

- a) förvaltaren, eller den som förvaltaren utser, att utföra de åtgärder som framgår av föreskrifterna enligt 7 kap 6 § miljöbalken nedan,
- b) normalt underhåll av befintliga traktorvägar och luftledning.

B Föreskrifter enligt 7 kap. 6 § miljöbalken om vad ägare och innehavare av särskild rätt till fastighet förpliktas att tåla

1. röjning och uppmärkning av reservatsgränsen,
2. uppsättning och underhåll av skyltar med information om reservatet,
3. betesdrift eller annan hävd (inklusive uppförande och underhåll av stängsel, grindar och stängselgenomgångar) inom området,
4. natur- och kulturvårdsinriktad röjning och plockhuggning, i varierande omfattning utifrån markens kulturprägel,
5. användning av nödvändiga beprövade metoder i syfte att bekämpa invasiva arter,

6. användning av nödvändiga beprövade skötselmetoder i syfte att bevara naturvärden och kompensera för förlust av naturvärden som hotas av invasiva arter,
7. anläggning, utmärkning och underhåll av vandringsled,
8. undersökning och dokumentation av mark, vegetation samt växt- och djurliv i uppföljningssyfte.

C Föreskrifter enligt 7 kap. 30 § miljöbalken om rätten att färdas och vistas och om ordningen i övrigt i naturreservatet

Utöver vad som i övrigt gäller är det förbjudet att inom reservatet:

1. göra upp öppen eld.

Fastställelse av skötselplan

Länsstyrelsen fastställer i enlighet med 3 § förordningen (1998:1252) om områdesskydd enligt miljöbalken m.m. bifogad skötselplan, bilaga 2, för naturreservatets långsiktiga vård.

Beskrivning av ärendet

Ärendets beredning

Länsstyrelsen har haft kännedom om skogens höga naturvärden under en längre tid. Skogsstyrelsen identifierade år 1997 en 10,3 hektar stor nyckelbiotop i området. Under år 2017 blev länsstyrelsen kontaktad av dödsbodelägaren Magnus Pettersson för att närmare få utrett om områdets naturvärden lämpar sig för formellt skydd. Länsstyrelsen har konstaterat att områdets naturvärden är mycket höga, och att det är angeläget att området sköts på ett traditionellt sätt med bete och plockhugning, för att områdets naturvärden ska kunna bevaras långsiktigt. Markägarna har ersatts för den inskränkning reservatet innebär i pågående markanvändning enligt ersättningsreglerna i 31 kap miljöbalken. Ersättningen skedde genom överenskommelse om intrångsersättning mellan länsstyrelsen och markägarna.

Redogörelse av inkomna synpunkter på beslut och skötselplan

Samtliga rättighetshavare och remissinstanser har godtagit beslutet. Några synpunkter av redaktionell karaktär har kommit in. Länsstyrelsen har korrigerat beslut och skötselplan i dessa delar. Naturskyddsföreningen Gotland har framfört en synpunkt att det tydligare måste framgå hur allmänheten ska nå reservatet, var naturliga entréer mer exakt ska ligga där informationstavlor ska monteras. Länsstyrelsen har kompletterat skötselplanen genom att förklara att naturreservatet kommer att nås från Pärkhagen, som planeras för kommande områdesskydd, och att exakt dragning av stig och placering av parkering kommer att utredas inför beslut om bildande av naturreservat vid Pärkhagen.

Motivering till beslutet

Motiv till skyddsformen naturreservat

Länsstyrelsen har bedömt att det är ett angeläget allmänt intresse att naturreservatet Västerhuse, med dess arter och livsmiljöer, bevaras och främjas långsiktigt. Området har mycket höga naturvärden knutna till en äldre betespräglad gammelskog och alvarmarker. Se vidare under rubriken ”Skälen för beslutet”. För att uppnå detta krävs skötsel i olika utsträckning i reservatets naturmiljöer. Skogsbruk skulle påverka områdets naturvärden starkt negativt. För att kunna ge berörda markägare full ekonomisk ersättning för intrång i skogsbruket och för att garantera området det skydd och den skötsel som behövs för att bevara naturvärdena långsiktigt är det motiverat att skydda området som naturreservat.

Motivering av föreskrifterna

A-föreskrifter

Föreskrift 1-7 syftar till att förhindra fysisk skada på framför allt mark och berg, skog och vegetation samt hydrologi. Åtgärderna som förbjuds bedöms kunna orsaka så stor skada på och förändring av naturmiljön att den biologiska mångfalden påverkas negativt.

Föreskrift 8 syftar till att förhindra att den naturliga och artrika flora och fauna som finns i området påverkas negativt av den skadliga inverkan som bekämpningsmedel och växtnäringsämnen har.

Föreskrift 9 syftar till att låta ett störningskänsligt djurliv få utvecklas utan den störning som jakt skulle innebära i området.

Föreskrift 10 syftar till att förhindra att den naturliga och artrika flora och fauna som finns i området, med dess lokala genetiska material, slås ut eller förändras negativt på grund av införsel av arter utifrån.

B-föreskrifter

Föreskrift 1-2 och 7 syftar till att bibehålla och öka reservatets tillgänglighet och uppnå reservatets syfte kopplat till friluftslivet. Föreskrift 1 är också nödvändig för att befästa reservatets juridiska status.

Föreskrift 3-4 syftar till att möjliggöra naturvårdande skötsel av reservatet. Skötselåtgärderna är de som med dagens kunskap bedöms mest lämpliga för att gynna områdets ingående naturmiljöer och arter samt bibehålla och utveckla den biologiska mångfalden. Skötselåtgärderna bedöms även stärka tillgängligheten och reservatets värde för friluftslivet.

Föreskrift 5-6 syftar till att möjliggöra bekämpning av invasiva arter, men också att kompensera för den förlust av biologisk mångfald som invasiva arter orsakar. Invasiva arter är ett stort och växande hot mot biologisk mångfald då de kan konkurrera ut inhemska arter, förändra näringskedjor eller helt förändra naturmiljöer. I Västerhuse finns idag inga större kända förekomster av invasiva arter, men på grund av dessa arters stora och ökande utbredning i Sverige och i världen är det sannolikt att de kommer i framtiden. Då är det viktigt att det finns föreskrifter som tillåter en snabb bekämpning.

Föreskrift 8 syftar till att kunna följa upp reservatets naturmiljöer och arter för att kunna anpassa skötsel och skötselplan i framtiden om naturmiljöerna och arterna visar på negativa trender. Uppföljningen är även viktig för att kunna följa utvecklingen av biologisk mångfald och naturmiljöer på regional, nationell och internationell nivå.

C-föreskrifter

Föreskrift 1 syftar till att minska risken för våld i området.

Miljökvalitetsmål

Beslutet ger ett långsiktigt skydd till skogar med höga naturvärden samt till en rik biologisk mångfald med många sällsynta arter. Beslutet bidrar därmed till att uppfylla miljökvalitetsmålen *Levande skogar* och *Ett rikt växt- och djurliv*. Då merparten av områdets naturmiljöer är hävdgynnade och föreslås en hävdbetingad skötsel, bidrar beslutet även till att uppfylla miljökvalitetsmålet *Ett rikt odlingslandskap*.

Beslutet bidrar även indirekt till att uppfylla andra miljökvalitetsmål. Gamla barrskogar lagrar in stora mängder kol i både marken och träden och sänker därigenom koldioxidhalten i atmosfären. Detta motverkar växthuseffekten. Bevarandet av dessa naturmiljöer bidrar därmed till att uppfylla miljömålet *Begränsad klimatpåverkan*.

Ekosystemtjänster

Västerhuse hyser en variation av friska och motståndskraftiga ekosystem. Naturmiljön bidrar till att bevara biologisk mångfald och artrikedom långsiktigt i Sverige och i världen. En stor mångfald av växter och djur försäkrar oss tillgång till alla nyttor arterna bidrar med i ekosystemen och som vi är beroende av, såsom pollinering, nedbrytning och näringsåterföring, jordbearbetning, predation av skadedjur på grödor och plantor och tillväxt av skogen genom mykorrhizasvampar.

Reservatet får en lokal negativ påverkan på virkesproduktionen, då skogsbruk är förbjudet.

Reservatet hyser naturbetesmarker. Dessa marker bidrar positivt till den lokala köttproduktionen på Gotland.

Reservatet får en viss negativ påverkan på det globala klimatet genom att skogen inte kan avverkas för virke och biobränsle. Trävirke och biobränsle ersätter fossila produkter såsom betong och olja. Skogen kan därför inte bidra i full utsträckning till ett fossilfritt samhälle.

Intresseprövning enligt 7 kap 25 § miljöbalken

Bildande av naturreservat är en fråga som är angelägen för det allmänna, och som syftar till att uppfylla nationella och internationella mål om biologisk mångfald och ekosystem. Länsstyrelsen bedömer att inskränkningarna i enskilds rätt att använda mark och vatten inte går längre än vad som krävs för att syftet med skyddet ska tillgodoses (7 kap. 25 § miljöbalken). I denna bedömning ingår valet av område, avgränsningen av området och reservatsföreskrifterna.

Valet av område är motiverat utifrån områdets höga natur- och friluftsvärden, se rubriken ”Skälen för beslutet”.

I avgränsningen av reservatet har endast mark inkluderats som behövs för att uppnå syftet med skyddet. Den skog som är belägen norr om Västerhuse gård hyser mycket höga naturvärden. Den avverkade och planterade skogen i den sydöstra delen av området bedöms på sikt positivt kunna bidra till utvecklandet av områdets naturvärden.

Reservatets A- och B-föreskrifter är inte mer inskränkande än vad som krävs för att uppnå syftet med skyddet, se rubriken ”Motivering av föreskrifterna”.

Andra sakförhållanden

Länsstyrelsen bedömer att beslutet är förenligt med en från allmän synpunkt lämplig användning av mark- och vattenresurser.

Länsstyrelsen bedömer att beslutet är förenligt med hushållningsbestämmelserna i 3 och 4 kap. miljöbalken. Området berörs inte av några utpekade riksintressen.

Vidare bedömer länsstyrelsen att beslutet överensstämmer med Bygg Gotland – översiktsplan för Gotlands kommun 2010–2025. Det aktuella området har inte planerats närmare i dessa översiktliga planer.

Konsekvensutredning

I enlighet med vad som sägs i 4 och 5 §§ förordningen (2007:1244) om konsekvensutredning vid regelgivning, har länsstyrelsen bedömt att föreskrifterna enligt 7 kap. 30 § miljöbalken innebär så begränsade kostnadsmissiga och andra konsekvenser att det saknas skäl för en konsekvensutredning av regelgivningen.

Bestämmelser som beslutet grundas på

Bildande av naturreservat

Enligt 7 kap. 4 § miljöbalken får ett mark- eller vattenområde förklaras som naturreservat av länsstyrelsen i syfte att bevara biologisk mångfald, vårda och bevara värdefulla naturmiljöer eller tillgodose behov av områden för friluftslivet.

Föreskrifter och skälen för beslut

Enligt 7 kap. 5 § miljöbalken ska skälen för beslutet anges, i beslutet om att bilda naturreservat.

Enligt samma paragraf ska det i beslutet också anges de inskränkningar i rätten att använda mark- och vattenområden som behövs för att uppnå syftet med reservatet, såsom förbud mot bebyggelse, uppförande av stängsel, upplag, schaktning, täkt, uppodling, dikning, plantering, avverkning, jakt, fiske och användning av bekämpningsmedel. En inskränkning får innebära att tillträde till området förbjuds under hela eller delar av året.

Enligt 7 kap. 6 § miljöbalken får länsstyrelsen, om det behövs för att tillgodose syftet med naturreservatet, förplikta ägare och innehavare av särskild rätt till fastighet att tåla sådana intrång som att det inom området

1. anläggs vägar, parkeringsplatser, vandringsleder, raststugor, tältplatser, badplatser, sanitära inrättningar eller liknande anordningar,
2. bereds tillträde till mark för allmänheten där allmänheten annars inte har rätt att vistas,
3. utförs gallring, röjning, slåtter, plantering, betesdrift, avspärning eller liknande åtgärder, eller
4. genomförs undersökningar av djur- och växtarter samt av mark- och vattenförhållanden.

Enligt 7 kap. 30 § miljöbalken får föreskrifter meddelas om rätten att färdas och vistas inom ett område som skyddas, och om ordningen i övrigt inom området, om det behövs för att tillgodose syftet med skyddet. Vidare anges att föreskrifterna ska gälla omedelbart, även om de överklagas. Enligt 22 § förordningen (1998:1252) om *områdesskydd* får länsstyrelsen meddela föreskrifter enligt 7 kap. 30 § miljöbalken.

Skötselplan

Enligt 3 § förordningen (1998:1252) om *områdesskydd* skall länsstyrelsen fastställa en skötselplan för naturreservatets långsiktiga vård. En skötselplan skall ingå i varje beslut om bildande av ett naturreservat.

Förvaltare av naturreservatet

Enligt 21 § förordningen (1998:1252) om områdesskydd är länsstyrelsen förvaltare av naturreservatet om förvaltningen inte överläts.

Intresseprövning

Varje medborgares egendom är tryggad genom att ingen kan tvingas avstå sin egendom till det allmänna eller tåla att det allmänna inskränker användningen av mark eller byggnad, utom när det krävs för att tillgodose angelägna allmänna intressen (2 kap. 15 § 1 st. regeringsformen). Hänsyn tas till enskilda intressen vid prövning av frågor om skydd av områden. En inskränkning i enskilds rätt att använda mark eller vatten som grundas på skyddsbestämmelse får därför inte gå längre än som krävs för att syftet med skyddet skall tillgodoses. (7 kap 25 § miljöbalken). Det innebär att nyttan med den vidtagna åtgärden måste stå i proportion till det utförda och att mer ingripande åtgärder än vad som behövs i det enskilda fallet inte får användas. Utgångspunkten för naturreservat är att ingrepp som motiveras av hänsyn till naturvårds- och miljöintressen betraktas som angelägna allmänna intressen (Prop.1997/98:45, del 2, s. 97). Likaså anges i förarbetena att inskränkningen i den enskildes rätt kan gå långt i syfte att skydda miljö och natur.

Beskrivning av naturreservatet

Skogen vid Västerhuse består av ett 72,4 hektar stort skogsområde. Jordlagren utgörs till största delen av kalkhaltig moränmargel. Strandvallen för forna Litorinahavet löper genom området vilken skapat både torra och fuktiga miljöer. Skogen utgörs av en variationsrik barrblandskog där gran dominerar i friska avsnitt och där tall dominerar i torra och fuktiga delar. Lövträd i form av ek och oxel finns fåtaligt i anslutning till övergångar till torr och mager mark. Ett område med alvarmark finns i de nordvästra och östra delarna av området. Här går vackra kalkhällar med magnifika karstsprickor i dagen. Området har betats under mycket lång tid. Under senare decennier har området betats med får. Skogen har skötts genom försiktig plockhuggning och uttag av döda träd. Granen är påtagligt senvuxen och har täta grenvarv, nedåtriktade grenar (kjolgranar), korta mörkgröna barr och flagig bark som är helt draperad av gammelgranlav och kattfotslav. På barmattorna under många av granarna finns ovanliga mykorrhiza-svampar. Många av tallarna har hög ålder med slät bark (krokodilbark), plattade kronor och knotiga grenverk.

I alvarområdena har ingen död ved tagits ut och här finns gammal död ved av hög kvalitet för biologisk mångfald. Virkesförrådet i skogen är efter gotländska förhållanden hög. Skogen är gräs- och örtrik. I fältskiktet växer på torr mark arter som fårsvingel, ängshavre, knägräs, backstarr, vispstarr, brudbröd, jordtistel, backtimjan, gråfibbla, axveronika, tulkört och solvända. På frisk och fuktig mark växer loppstarr, majviva, lundskafting, älväxing, blåtåtel, örnbräken,

skogsnycklar, skogsknipprot och slankstarr. I östra delen av området finns en 10,3 hektar stor nyckelbiotop.

Uppllysning

Föreskrifterna under C ovan, enligt 7 kap. 30 § miljöbalken om rätten att färdas, vistas och om ordningen i övrigt inom naturreservatet, gäller omedelbart även om beslutet överklagas.

Den som vill göra anspråk på ersättning eller kräva inlösen av fastighet ska väcka talan hos mark- och miljödomstolen mot staten inom ett år från det att beslutet på vilket anspråket grundas har vunnit laga kraft vid påföljd att rätten till ersättning eller inlösen annars går förlorad.

Detta beslut ska kungöras i länets författningssamling och i ortstidningar.

Länsstyrelsen kan meddela dispens från föreskrifter om det finns särskilda skäl och om det är förenligt med förbudets eller föreskriftens syfte.

Länsstyrelsen ska enligt 2 kap. 8 § miljötillsynsförordningen (2011:13) utöva operativ tillsyn över att naturreservatets föreskrifter följs. Enligt 29 kap. 2 och 2a §§ miljöbalken gäller bl.a. att brott mot föreskrift som meddelats med stöd av 7 kap. miljöbalken kan medföra straffansvar. Har någon vidtagit åtgärd i strid mot meddelad föreskrift, kan länsstyrelsen enligt 26 kap. 9 och 14 §§ miljöbalken vid vite förelägga om rättelse.

Enligt 4 § skogsvårdslagen (1979:429) ska bestämmelser i denna lag eller med stöd av lagen meddelade föreskrifter inte tillämpas i den mån vad där sägs strider mot föreskrifter för naturreservatet.

Enligt 3 kap. 9 § lagen (2003:778) om skydd mot olyckor har, efter en eventuell brand, ägaren eller nyttjanderättshavaren ansvar för bevakning i den utsträckning som har beslutats av räddningsledaren efter avslutad räddningsinsats. Behövs bevakning med hänsyn till risken för ny brand och bevakningen inte kommer till stånd, får räddningsledaren utföra bevakningen på ägarens eller nyttjanderättshavarens bekostnad.

Utöver föreskrifterna för naturreservatet gäller också generella bestämmelser till skydd för naturmiljön, t.ex.

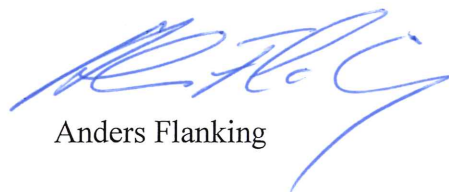
- körning i terräng med motordrivet fordon enligt terrängkörningslagen (1975:1313),
- fridlysning av alla vilda fåglar och däggdjur samt deras ägg, ungar och bon enligt jaktlagen (1987:259). Vissa andra växt- och djurarter är fridlysta enligt 8 kap. miljöbalken och artskyddsförordningen (2007:845).

Du kan överklaga beslutet

Se bilaga 4.

De som medverkat i beslutet

Beslutet har fattats av landshövding Anders Flanking med naturvårdshandläggare Magnus Martinsson som föredragande. I den slutliga handläggningen har även naturvårdshandläggarna Mattias Vejlens, Tomas Johansson, Cecilia Nygren och kulturmiljöhandläggare Katarina Amér medverkat. Förslaget är berett i länsstyrelsens ledningsgrupp.



Anders Flanking



Magnus Martinsson

Så här hanterar vi dina personuppgifter

Information om hur vi hanterar dessa hittar du på www.lansstyrelsen.se/dataskydd.

Bilagor

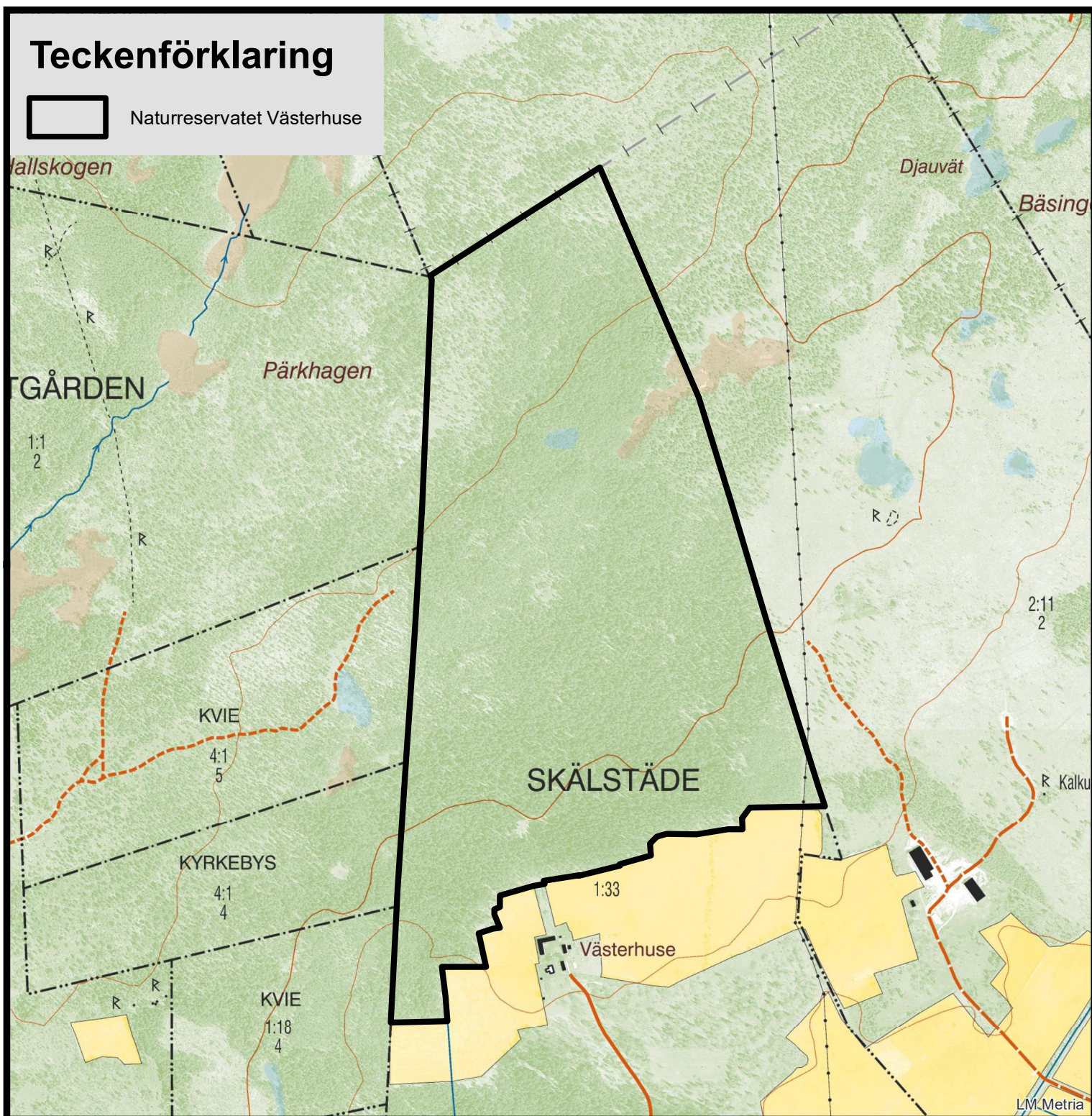
1. Karta till beslutet
2. Skötselplan
3. Avtalsrätt för kraftledning
4. Hur du överklagar beslutet



Karta tillhörande beslut om naturreservatet Västerhuse

Teckenförklaring

 Naturreservatet Västerhuse



0 1 000 meter

1:10 000

Skötselplan för naturreservatet Västerhuse

1. Administrativa data

Objektnamn	Västerhuse
Skyddsform	Naturreservat
Län	Gotland
Kommun	Gotland
Landareal och totalareal (ha)	72,4
Areal skyddad produktiv skogsmark (ha)	64,5

Prioriterade bevarandevärden

Naturtyper	Areal (ha)
*6210 Kalkgräsmarker	0,7
*6280 Alvar	3,2
*8240 Karsthällmarker	1,5
9070 Trädklädda betesmarker	64,6
Strukturer och funktioner	<ul style="list-style-type: none">• Gamla träd, solbelysta träd, senvuxna träd och buskar samt stående och liggande död ved• Hävdpräglad vegetation• Karstsprickor, hällmarker
Arter	<ul style="list-style-type: none">• Kärlväxter knutna till den hävdgynnade floran i skogs- och alvarmarker, t.ex. loppstarr, knägräs, ljus solvända, ängsvädd och svartfläckig blåvinge.• Arter knutna till karsthällmarker, t.ex. hällsnäcka, murruta och kalksvartbräken.• Svampar knutna till gammal, sluten barrskog med stort inslag av gran och tall, t.ex. svartgrön spindling, duvspindling, bullspindling och Denises spindling
Friluftsliv	<ul style="list-style-type: none">• Vandringsled

*Prioriterade naturtyper enligt EU:s art- och habitatdirektiv.

2. Syftet med naturreservatet

Syftet med naturreservatet Västerhuse är att bevara biologisk mångfald, att vårda och bevara värdefulla naturmiljöer samt att återställa livsmiljöer för skyddsvärda arter.

- Skogs- och alvarmarker med en artrik flora och fauna knutna till dessa miljöer ska vårdas och bevaras.
- Strukturer som gamla träd, solbelysta träd, senvuxna träd och död ved ska förekomma i en omfattning som är gynnsam för områdets naturtyper samt typiska och rödlistade arter.
- Det ska finnas en trädslagsblandning av både tall och gran.
- Geologiska strukturer som karstsprickor, hållmarker och strandvallar ska bevaras.
- Biologiskt värdefulla gräsmarker, alvarmarker och kalkbarrskogar sköts så att typiska arter och strukturer bibehålls.

Syftet med naturreservatet är också att inom ramen för bevarandet av biologisk mångfald och naturmiljöer tillgodose behov av områden för friluftslivet.

- Besökare ska kunna se, uppleva och få kunskap om områdets typiska livsmiljöer, arter och kulturmiljöer.

Syftet ska uppnås genom:

- Naturvårdsinriktade röjningar och huggningar, löpande vid behov
- Extensivt bete
- Anordningar och åtgärder för områdets besökare, t.ex. anläggande av vandringsled

Biologiskt värdefulla gräsmarker, alvarmarker och kalkbarrskogar sköts med extensivt bete och röjning.

3. Beskrivning av området

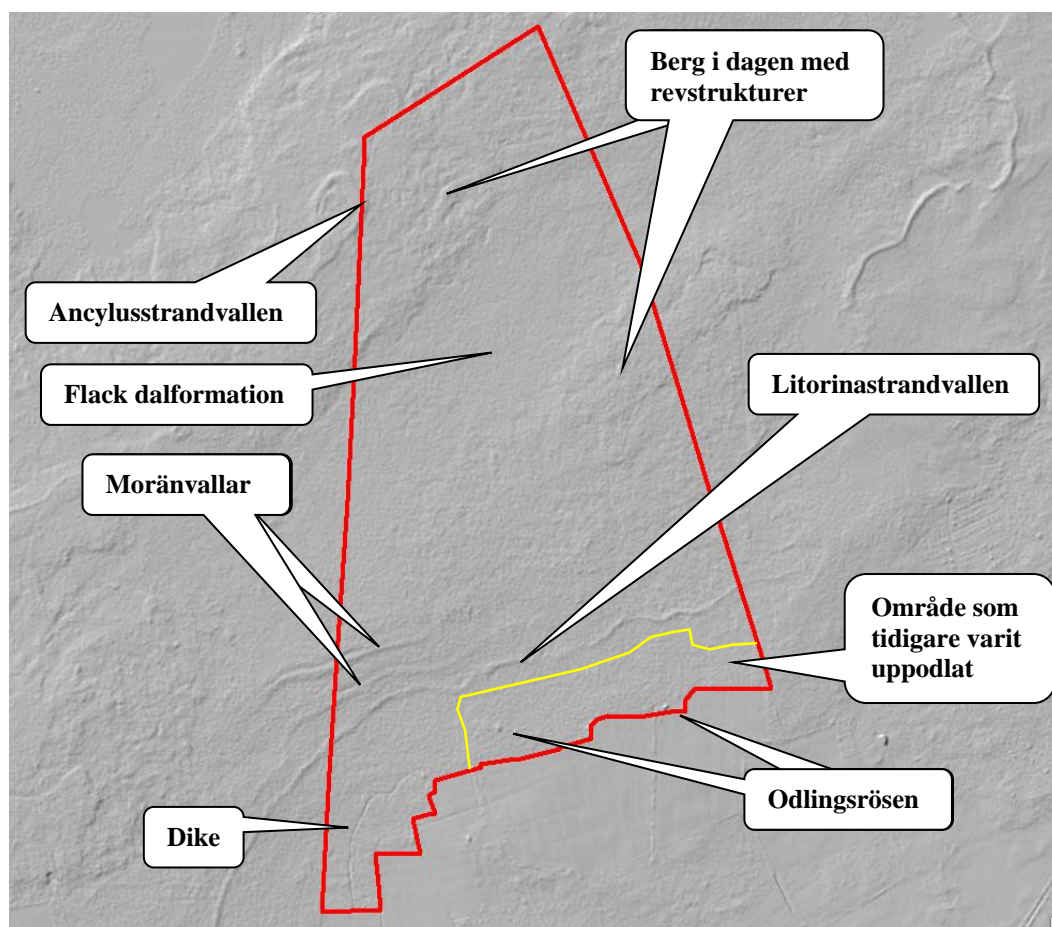
Allmänt

Naturreservatet Västerhuse består av ett sammanhängande område med barrskog. Området ligger på något svallad moränmargel. Området ligger flackt och den södra halvan sluttar svagt mot söder. I sluttningen finns några diffusare strandvallsformationer som bildat terrasser med torrare markförhållanden samt flacka dalformationer med lite fuktigare markförhållanden. Skogen har under långa tider nyttjats genom extensivt utmarksbete och plockhuggning. Skogen utgörs av en variationsrik barrblandskog där gran dominerar i friska avsnitt och där tall dominerar i torra och fuktiga delar. Lövträd i form av ek och oxel finns

fåtaligt i anslutning till övergångar till torr och mager mark. Alvarmarker finns i den nordvästra och östra delen av området. Här går vackra kalkhällar med magnifika karstsprickor i dagen. Området har betats under mycket lång tid. Under senare decennier har området betats med får. Skogen har skötts genom försiktig plockhuggning och uttag av döda träd. Granen är påtagligt senvuxen och har täta grenvarv, nedåtriktade grenar (kjolgranar), korta mörkgröna barr och flagig bark som är helt draperad av gammelgranlav och kattfotslav. På barmattorna under många av granarna växer stora mängder ovanliga marksvampar. Många av tallarna har hög ålder med slät bark (krokodilbark), plattade kronor och knotiga grenverk.

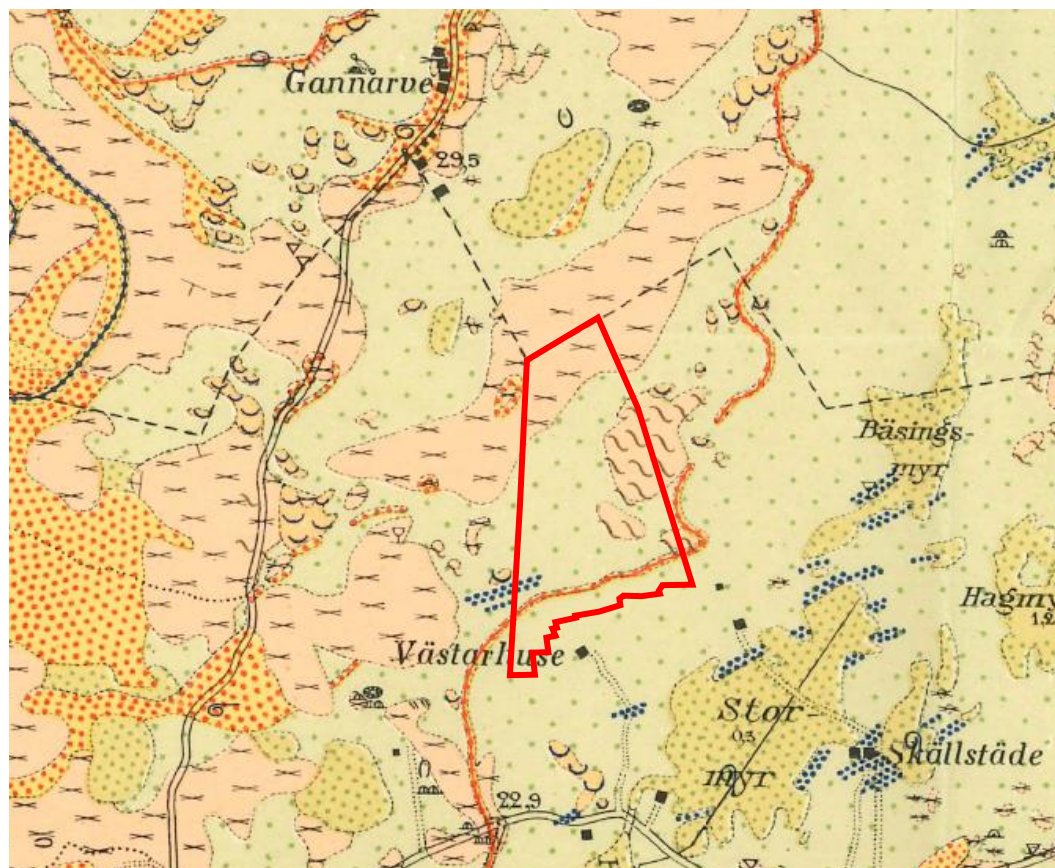
Hydrologi och geologi

Skogen vid Västerhuse ligger på en vattendelare och berörs endast i liten utsträckning av vatten som når området från omgivningen. Marken är i huvudsak relativt torr. Områdets fuktiga delar berörs mestadels av det vatten som faller över området. Den norra halvan av området dräneras mot nordväst ut i havet vid Hågvards i Hall. Den södra delen av området dräneras söderut via Träskmyr och Vasteån ut i havet i Kappelshamnsviken.



Reservatet med den nationella höjdmodellen som bakgrund.

Höjdmodellen visar tydligt att det inom såväl den norra som den östra delen av området finns berg i dagen med tydliga revstrukturer i markytan. En flackare dalformation kan ses mellan dessa båda områden. Notera också den tydliga sträckningen av Litorina-strandvallen samt de två moränvallar som ligger strax norr om Litorinavallen i områdets västra del. Dessa vallar ligger på 25 meters höjd och har bildats genom att havet genom stormar kastat upp vallarna. Notera också att Ancylusstrand-vallen berör den nordvästligaste delen av området. Här når reservatet sin högsta höjd över havet på 35 meter. © SGU. © Länsstyrelsen i Gotlands län.



Utsnitt av den geologiska kartan från år 1933 visande Västerhuse, eller Västarhuse som gården kallades vid denna tid. Reservatets ungefärliga utbredning är inringad med röd heldragen linje. Kartan ger intressant information om området. De tunnaste jordlagren finns inom de områden som är fyllda med beige färg. Här går berget på flera håll i dagen. Det norra delområdet (med kyssmarkeringar) består av lagrad kalksten som delvis är revartad. De östra delområdena (med S-markeringar) utgörs av revkalksten. Båda dessa kalkstenar ingår i gruppen Högklintkalksten som är den dominerande över en stor del av västra Gotland. Störst utbredning i reservatet har moränmargel, redovisad som ljusgröna ytor med mörkare gröna prickar. Den långsträckt formationen med röda prickar som löper genom den södra delen av reservatet visar sträckningen för Litorinahavets strandvall. Här befann sig strandlinjen för omkring 7000 år sedan. Blå prickar visar moränvallar. SGU Ser: Aa. No 171. Bladet Kappelshamn. © SGU. © Länsstyrelsen i Gotlands län.



SGU:s jordartskarta från 2004 (K4). Blå färg visar sedimentär kalksten i dagen eller kalkberg överlagrat med ett tunt jordtäckte. Rosa färg visar moränlera eller lerig morän. Tunna bruna linjer visar sträckningen av strandvallar. I den nordvästra delen av reservatet ses Ancylusstrandvallen och i den södra delen av reservatet ses Litorinastrandvallen. Jordartskartan överensstämmer i stort med den geologiska kartan från 1933. © SGU. © Länsstyrelsen i Gotlands län.

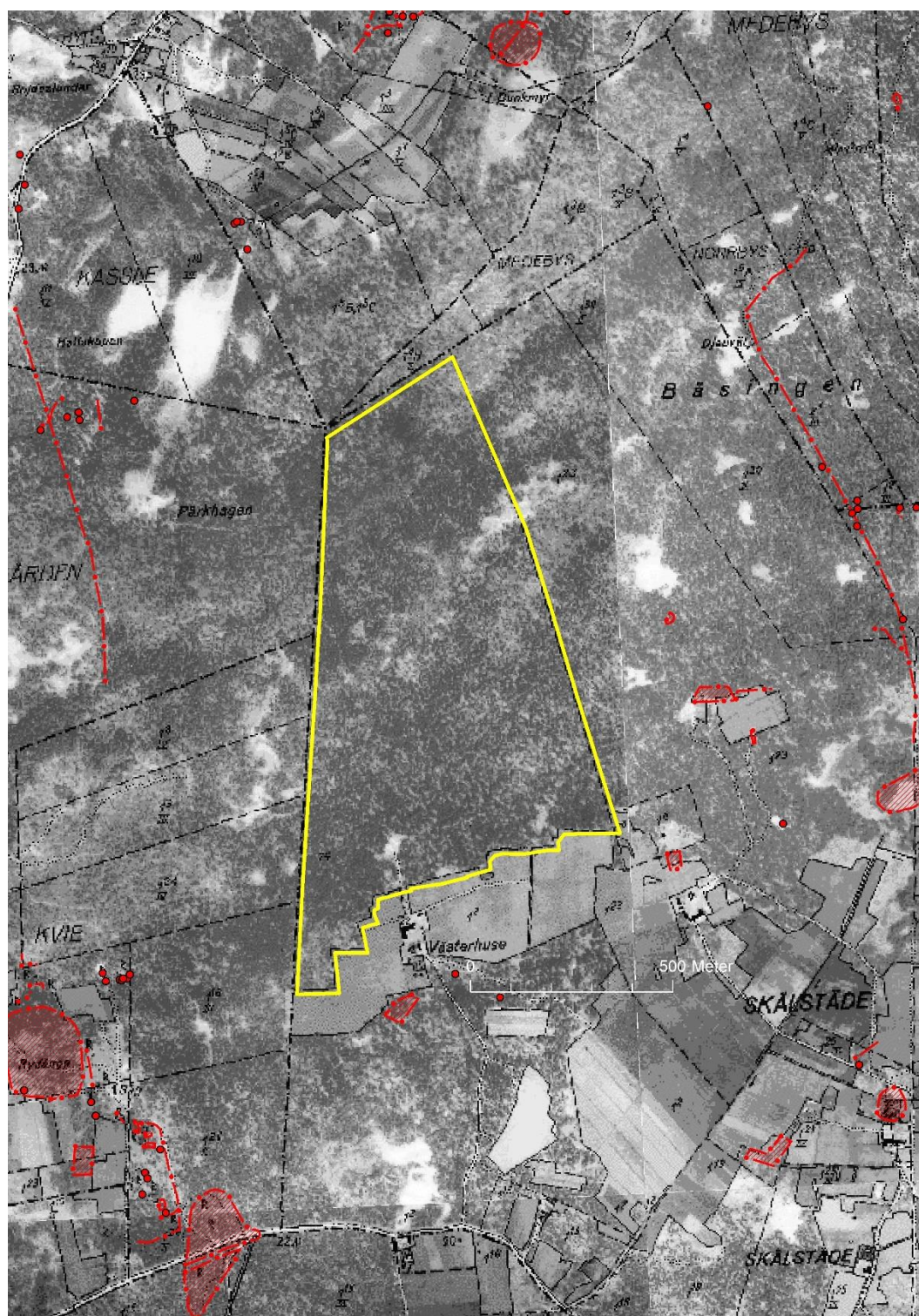
4. Kulturhistorisk beskrivning

Hall-Hangvar-området bör i större utsträckning ha blivit tillgängligt för skogsväxt under mesolitisk tid för omkring 7 500 år sedan. Marken i reservatet steg i sin helhet förmodligen upp ur havet för omkring 7 000 år sedan. De lägst liggande delarna finns i områdets sydvästra del på en höjd av omkring 20 meter över havet.

Invandringen av träd och buskar bör ha inletts vid denna tid i området. Tidiga kolonisateurer är till exempel tall och hassel. Granens invandring i Sverige och på Gotland har diskuterats flitigt. Enligt tidigare forskning anses granen invandrad från öster och norr efter isens avsmältning. Till Gotland skulle granen ha nått för omkring 1 000 år sedan. Forskning visar dock att granpollen som kan vara från sen-glacial tid förekommer i Götaland. Detta skulle i så fall innebära att granen kan ha funnits i södra Sverige långt innan man tidigare har trott och att det rentav kan ha varit ett av de första trädslagen i södra Götaland.

Reservatet ligger på nordvästra Gotland i den stora socknen Hangvar (Hanguari på 1300-talet). Varifrån namnet Hangvar kommer är oklart. Det har fått en förklaring som omnämns i boken *Gotländska ortnamn*. Ivar Lundahl har här framfört en skarpsinnig tolkning som i förledet föreslagit ett *hang-* 'hängande' och i *-var* en motsvarighet till fornengelskans *waroð* 'strand'. Namnet skulle då betyda 'den hängande stranden'. Stranden i Hangvar omges på flera håll av magnifika branta klintar. Namnet Västerhuse eller Västarhuse kommer från utflyttning av en part från gården Skälstäde. Skogen i reservatet har sedan förhistorisk tid bestått av utmark där brukningscentrum legat söder eller sydost om skogen. Söder om reservatet finns ett område med inägomark och bebyggelse sedan lång tid som tillhört gårdarna Västerhuse (utskiftat från Skälstäde under 1800-talet), Skälstäde, Kasse och Kullshage.

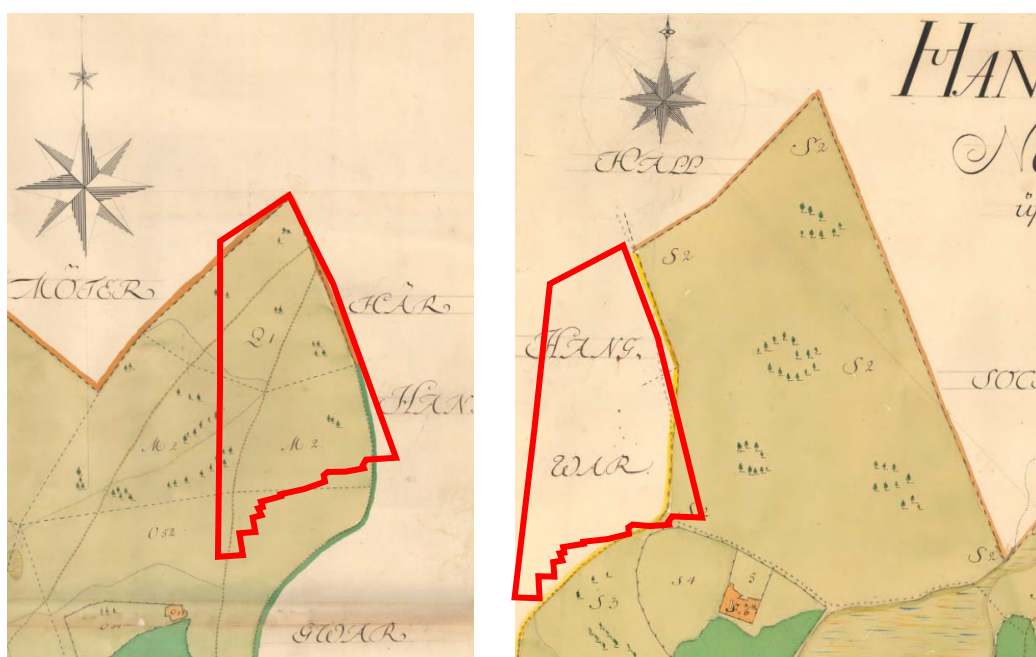
Inga fornlämningar är påträffade i reservatet. Ett stort antal fornlämningar i omgivningarna visar dock att skogen ligger i ett område som varit ianspråktaget av människan under lång tid. På ömse sidor om reservatet finns vägar från förhistorisk tid, liksom spår av hägnadssystem. Fornlämningar såsom röjningsrösen (odlingsrösen), husgrunder, stensättningar (gravar), kalkugnar och sojden (tjärdalar) finns i omgivningarna. Fyndbilden visar att området varit ianspråktaget av människan sedan förhistorisk tid. Just förekomsten av kalkugnar och tjärdalar visar att trycket på skogen för ved varit stort under långa tider.



Fornlämningar. Källa: Fornsök. © Riksantikvarieämbetet. © Länsstyrelsen i Gotlands län.

Skatteläggningsskattan från år 1697

Skatteläggningsskattan över Hangvar socken är upprättad år 1697 av lantmäterna Carl Landtbom (vänstra kartdelen) och Mattias Schilder (högra kartdelen), renoverad år 1752 av Kongl Landtmäterie Contoiret. Skatteläggningsskattan innehåller uppgifter från jordeboken (som hemmanens jord- och skattenatur samt avkastningen, skatteförmedling samt uppgifter om ödehemman). Markerna till Västerhuse hörde vid tiden för skatteläggning till Skälstade. Skatteläggningsskattan visar att området var inhägnat. Flera av områdets vägar finns kvar än idag.



Skatteläggningsskatta över del av Hangvar socken, upprättad år 1697 av lantmäterna Carl Landtbom (vänstra kartdelen) och Mattias Schilder (högra kartdelen), renoverad år 1752 av Kongl Landtmäterie Contoiret. Reservatets ungefärliga gräns är inlagd med röd heldragen linje. Skogsområdet hörde vid denna tid till gården Skälstede, nuvarande Skälstade. © Lantmäteriet.
© Länsstyrelsen i Gotlands län.

Utdrag ur Skatteläggningsskattan för Västerhuse år 1697:

Besingz skogen eller Westerhuse tomptskogen... emot Qwanne(tt)lerne avbränt som till förene dehs hafwer varit god bygningskog: men emot Sneckers dogl. till byggningz, vedhugge, bränsel och gärdsel. Denne gårds skog försträcker intet så mycke till balkar och byggningstimmers försäljande, som de eljest kunna hava deras förtjänst, med kalkugnsveds huggande vartill deras skog en god tid kan räcka. Täckefoder uti Westarhuse hemmyr, Myr hage myr och Qwannet(u)le myr men är mehrendehls fördärfwat.

Av beskrivningarna för skiftet framgår att gården Västerhuse existerar vid denna tid. Bebyggelseläget för gårdscentrum är inte detsamma men ligger inte långt från nuvarande plats. Av kartan går det också utläsa att stängslet vid denna tid till viss del överensstämmer med den norra och östra sträckningen i området. Av kartan går det också utläsa att området bestod av skog. Det framgår att trycket på skogen var hårt. Sannolikt var merparten av de gamla träden avverkade. Beskrivningen visar att den kvarvarande skogen skulle räcka till kalkugnsved. Den norra delen av skogen var liksom idag den mest perifera från brukningscentrum.

Laga skifte från år 1915

Laga skifte är en stor jordreform som genomfördes i Sverige från 1827 och in på 1900-talet. På Gotland genomfördes Laga skifte på de flesta håll under decennierna kring sekelskiftet år 1900. Inom mindre delar av Gotland har Laga skifte inte genomförts. Laga skifte innebar att varje gårds ägor samlades och lades ut på, i idealfallet, en plats. Den som fick sin andel i den sämre jorden fick då i motsvarande grad mer mark och vice versa. Det samlade värdet av hemmanet före och efter skiftet skulle vara lika. Laga skifte i Hangvar socken ägde rum från 1830 och fram till 1915. Vid tiden för Laga skifte som för gården Skälstade ägde rum år 1915 har markerna vid Västerhuse skiftats ut. Markanvändningen för reservatsområdet har varit skog med extensivt utmarksbete och plockhuggning.

Markanvändning under 1900-talet

Den första flygbilden över området är från 1930-talet och finns som bakgrund på den första versionen av den ekonomiska kartan. Som på så många andra håll på Gotland visar fotot från 1930-talet att skogsmarken i reservatsområdet vid denna tid var något öppnare än vad det är idag. Träden står glesare och de öppna ytorna var större. Skogen har under hela 1900-talet skötts med småskalig plockhuggning. I stort sett alla torrträd omhändertogs till ved. Tall i varierande åldrar togs till brännved till den egna gården. Bättre träd omhändertogs till sågvirke. Alla historiska uppgifter om markanvändningen visar att marken vid Västerhuse varit täckt av skog. Allt tyder på att marken under lång tid varit täckt av barrskog och att skogen har lång kontinuitet. De många fynden av svampar förstärker den bilden ytterligare. Under tidigt 1980-tal gjordes en avverkning av ett 2,4 hektar stort område i den sydöstra delen av reservatet. Området har efter fläckmarkberedning planterats med tall.

Hur brukandet av gården sett ut under senare delen av 1900-talet har berättats av en av de nuvarande markägarna, Anna Hammander. År 1950 tillträdde Erhard och Ebba Hammander gården Västerhuse. Tidigare ägare var, enligt köpebrevet som är daterat till den 16 augusti 1950, Thure Johansson. Ägaren dessförinnan var Gustav och Märta Dahlbom, som köpte gården 1944. Under de år som makarna Dahlbom ägde gården så var Gustavs bror, Valdemar Dahlbom en flitig medhjälpare på gården. Valdemar har berättat att längre tillbaka i tiden var Västerhuse gård beroende av de arbetare som bodde i torpen runtom på Skälstade.

Han berättade även att gården hade egna drängar och pigor. På Västerhuse fanns på den tiden även kor. Familjen Hammander skötte i största uträkning allting själva och bedrev sitt jord- och skogsbruk med hjälp av hästar. De livnärde sig på både lamm- och hästuppfödning. Erhard ägde två gårdar till, föräldrahemmet Hammars på Fårö och gården Bräntings i Rute. Som ung seglade Erhard som sjöman, praktiserade jordbruk i Danmark och Kanada. Han gick även lantbruksutbildningar i Hemse och på Hvilans lantmannaskola i Skåne. Från Skåne kom även frun Ebba, född Sjödahl. Ebba läste sin lantbruksutbildning på samma skola under åren 1932-1933.

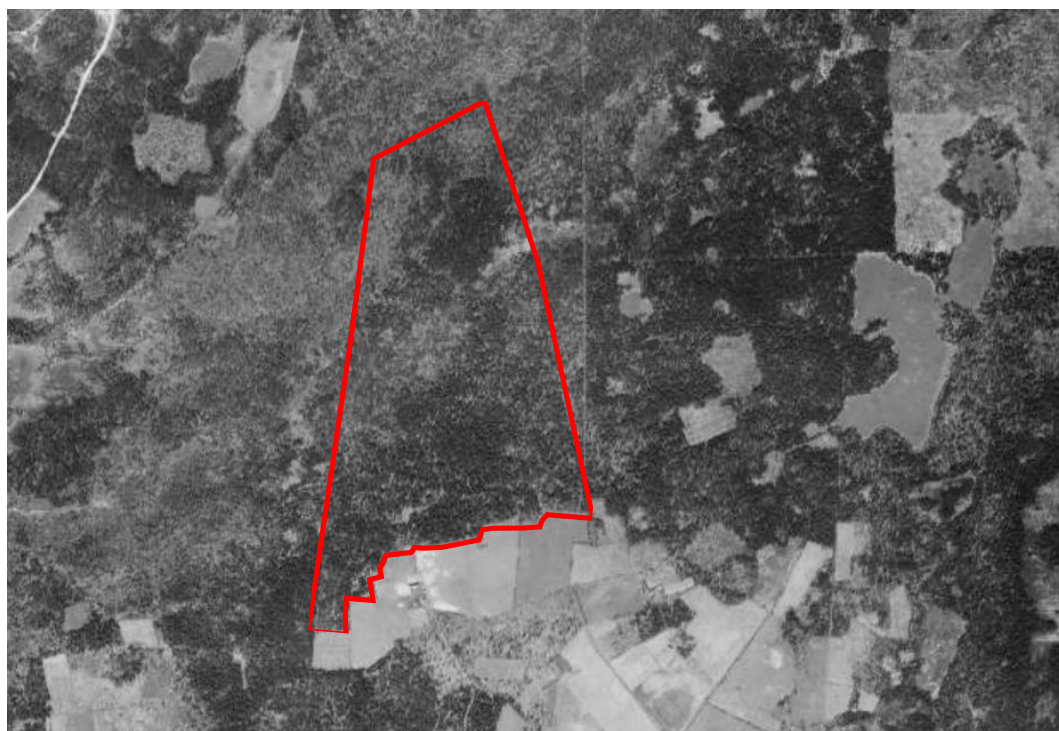
Sommaren 1963, ramlade Erhard av ett hölass och avled. Ebba och döttrarna, Barbro 18 år, Kerstin 16 år och Elly 15 år fortsatte att driva gårdarna. I en tidningsartikel från den perioden berättar Ebba att de flesta nog väntade sig att hon skulle sälja sina gårdar eller arrendera ut men istället så kavlade hon och döttrarna upp ärmarna lite till och fortsatte det tunga jobbet som det innebar att driva jordbruk på gammalt sätt. Bland annat nämns i artikeln hur de själva körde ut timmer med hästarnas hjälp ifrån skogen. Efter några år avvecklades sedan gårdarna på Fårö och i Rute. Västerhuse blev kvar i deras ägo. Ebba och dottern Elly flyttade därefter till Skåne och Barbro och Kerstin tog tillsammans över driften av Västerhuse. Det skedde en del moderniseringar och den första egna traktorn köptes in på gården. De inriktade sig mer mot lammuppfödning men de hade kvar hästar till jordbruket och som hobby. Systrarnas samarbete upphörde omkring 1969 då Kerstin fann kärleken i Småland. Barbro brukade gården på egen hand innan hon träffade Nils-Inge Pettersson, 'Singen' från Hall, och de gifte sig 1972. Han fortsatte att ha sin försörjning på KA3 i Fårösund, som civilanställd. Barbro fortsatte att ha huvudansvaret för gårdens verksamhet och hon var ägare till den under alla de åren som hon var i livet. Lamm av rasen gotlandsfår, till antalet mellan 150 och 200, har betat på Västerhuse under familjens Hammanders försorg sedan 1950. På vintern var det ute i skogen. Foder fick de bakom ladugården, vatten och skydd för väder och vind fanns i ladugården. Oftast föredrog lammen tillbringa sin tid i skogen och gick bara hem för att äta och dricka. Skogen har givit dem gott skydd för både väder och vind, oavsett tid på året. Sommarhalvåret betades vallarna efter att höskörden tagits in, men de hade fortsatt tillgång till bete i skogen.

Lammens sätt att beta skogsmarken samt den aktsamma och väl avvägda plockhuggning som Barbro och Singen utfört genom åren har starkt bidragit till att skogen kunnat bibehålla och utveckla de höga naturvärden den har idag.

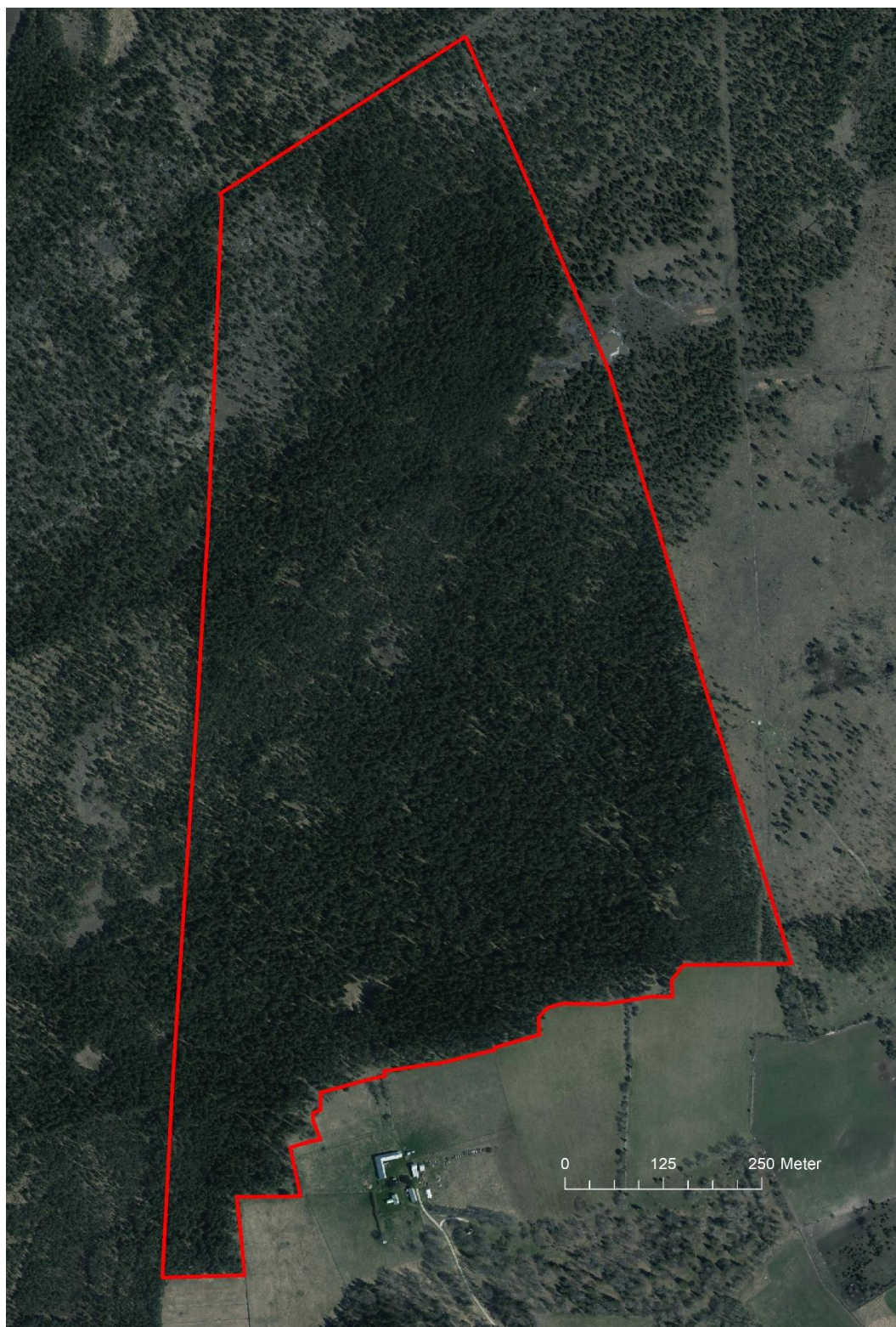
På kartorna nedan går det att se tyda en del av de skogliga åtgärder som ägt rum i området under andra halvan av 1900-talet fram till idag.



Svartvit flygbild över reservatsområdet från år 1958. © Lantmäteriet.
© Länsstyrelsen i Gotlands län.



Svartvit flygbild över reservatsområdet från år 1974. © Lantmäteriet.
© Länsstyrelsen i Gotlands län.



Flygbild över reservatsområdet från år 2016. © Lantmäteriet.

5. Naturvärden

Geologiska värden

Områdets geologiska värden finns sammanfattade på den kartbild som visar den nationella höjdmodellen på sidan 3. Här kan ses de strandvallar som finns i området. Ancyclusvallen, som visar strandläget för omkring 9000 år sedan går att följa över en stor del av norra Gotland. Vid Västerhuse finns den som en liten cirkulär strandvall som berör den nordvästra delen av området. Denna bildning bestod vid sin bildning av en liten revel som bildade en liten ö. Idag utgör vallen reservatets högsta punkt, som ligger på 35 meters höjd. I den södra delen av området sträcker sig Litorinastrandvallen som ligger på cirka 25 meters höjd. Det finns två hållmarksområden i reservatet, ett i den norra delen och ett i den östra delen. Här finns vackra karstformationer i form av vidgade sprickor.

Skogen

Skogen i reservatet utgörs i huvudsak av kalkbarrskog som ligger på svallade grusiga jordar dominerade av moränmargel. En kalkbarrskog är en barrdominerad skog som uppkommit genom naturlig föryngring på kalkrik mark. Skogen vid Västerhuse har varit kontinuerligt bevuxen med barrskog under flera trädgenerationer. Skogen domineras av tall och gran. Tallen står för omkring 80 % av virkesvolymen, men granen dominerar sett till antalet träd. Skogen har ett för gotländska förhållanden ganska stort virkesförråd, som uppgår till drygt 160 kubikmeter per hektar. Genomsnittsboneteten, det vill säga den årliga tillväxten, har beräknats till omkring 3,2 kubikmeter skog per hektar och år. Det ligger nära det gotländska genomsnittet. Träden är påfallande senvuxna. De gamla tallarna har plattade kronor och knotigt grenverk. Som i många äldre betesskogar är granarnas stambaser uppsvällda och breda. Barken är flagig och på många håll tätt bevuxen av gammelgranlav. Granarnas grenar är riktade snett nedåt istället för snett uppåt, vilket är det vanliga i mera snabbväxande produktionsbestånd. Dessutom sitter grenvarven mycket tätt på träden, vilket de ofta gör i skogar där granarna vuxit långsamt. Barren är korta och mörkgröna, vilket är ytterligare en karaktär för äldre senvuxen skog. Sammanfattningsvis finns en rad karaktärer som tydligt visar att skogen vid Västerhuse utgörs av en gammelskog. Att granarna stått i en betespräglad skog är tydligt. På många håll syns en tydlig beteshorisont på granarna, där fåren vintertid betat av trädens nedersta grenar.

Området har överståndare av för gotländska förhållanden relativt högstammig och grov tall. I framförallt brynet i områdets södra del, men även i en del större gläntor finns trädslag såsom oxel, skogsek, asp, ask, glasbjörk, sälg och vildapel. I de något frodigare södra delarna finns ett glest buskskikt av arter som hagtorn, slån, nypon, rött oxbär, skogstry, getapel, brakved, rönn och hassel. I den norra delen finns talrikt med betespräglade enbuskar med sin karakteristiska pelarform. Markväxtligheten visar tydligt att området under lång tid präglats av betande djur. Till vegetationens vitt spridda och påtagligt dominerande arter hör fårsvingel,

älväxing, sydvårbrodd, knägräs, lundelm, vispstarr, blåsippa, vitsippa, brudbröd, vitmåra och svinrot. I den södra halvan är arter som knippfryle, luddstarr, vårärt, , skogsfibblor, bergslok, stembär, ormbär, liljekonvalj, kal tallört, tvåblad, S:t Pers nycklar, nästrot, sårläka, smörblomma, tussilago, sommarvicker, skogsknipprot, ängssmörblomma, humleblomster och revfingerört vanliga. Ljung uppträder mattformigt vilket är typiskt för äldre utmarksbeten. På barkfallen tall i den norra delen finns spår av smedbock. Skogen uppvisar lång kontinuitet, vilket avspeglas av en mycket rik flora av mykorrhiza-bildande marksvampar. Dessa arter har alltså mycel eller hyfer (svamptrådar) vilka bildar kontakt med trädens rötter. Flera av de mykorrhiza-bildande svampar som finns vid Västerhuse tar mycket lång tid på sig att etablera sig. Närvaron av den stora mängden sådana svampar ger alltså goda belägg för att skogen vid Västerhuse uppvisar lång skoglig kontinuitet. Dit hör till exempel de många arter lökspindelskivlingar på listan över fynd av rödlistade arter nedan. I skogen häckar bland annat nattskärra, spillkråka, mindre hackspett, pärluggla, göktyta och gulsparv.

Alvarmarken

I områdets norra och östra delar är jordtäcknet tunnare och övergår i öppen alvarmark. Här växer fårsvingel, ängshavre, knölsmörblomma, gulmåra, sandlök, färgmåra, sandmaskrosor, lundtrav, kalktrav, stor kustruta, småfingerört, ljus solvända, fältmalört, svartkämpar, axveronika, käringtand, getväppling, mandelblom, kattfot, alvararv, nagelört, grusbräcka, backförgätmigej, bergjohannesört, alvaroxbär samt vit, gul och stor fetknopp. I svagt dränerade svackor på kalkrik finjord uppträder strandmaskrosor, krissla, ängsvädd och rödklint. Revkalkstenen ger en böljande oregelbunden yta medan den sedimentära (lagrade) kalkstenen finns på flack mark. På flera håll finns vackert utbildade karstsprickor. Dessa sprickor har vittrat fram genom att vatten tillsammans med sura humusämnen kemiskt löst upp kalk i vissa spricksystem. Gemensamt för karstvittrade sprickor är att det fordras en effektiv bortförsel av vatten genom sprickorna för att den kemiska vittringen ska bli synbar. Karstsprickor är alltså ett slags slukhål som för det avrinnande vattnet ut i en recipient. De karstsprickor man ser på öppna hållmarker är fossiliserade karstsystem vilka bildats under perioder då det funnits humus i anslutning till sprickorna. Karstsprickor utgör en viktig och ovanlig struktur i alvarmarkerna. I sprickorna lever till exempel den lilla landsnäcken hållsnäcka. Här finns också ormbunkar som murruta och kalksvartbräken. De solöppna backarna har rikliga bestånd med backtimjan och här har även den till backtimjan knutna arten svartfläckig blåvinge goda förekomster. Här växer även tulkört, hållklofibbla, mjölon, skatnäva, alvargräslök, backglim, luddlosta, hartsros, rosettjungfrulin, duvnäva, harmynta och sammetsdagkåpa.

Invasiva främmande arter

Skogen och växtsamhället vid Västerhuse utgör ett mycket fint exempel på en äldre betespräglad barrskog. Inslaget av främmande invasiva arter är litet. I den södra delen har hundäxing etablerat sig längs äldre körvägar och i några gläntor.



Friskt och frodigt skogsbete i den västra delen av området. Här finns flera myrstackar i skogen.



Torr avsnitt med gläntor i områdets östra del. Notera att granarna är betespåverkade.



Alvar i den nordvästra delen av området. Notera även här de betesprägalde enbuskarna



Karsthällmarker i den nordvästra delen av området.



Planterad tallskog i den sydöstra delen av området. Notera odlingsröset.



Svamparterna svartgrön spindling (uppe till vänster), duvspindling (uppe till höger), granrotspindling (nere till vänster) och flattoppad klubbsvamp (nere till höger) är några av de ovanliga svamparter som påträffats i området.

Rödlistade arter

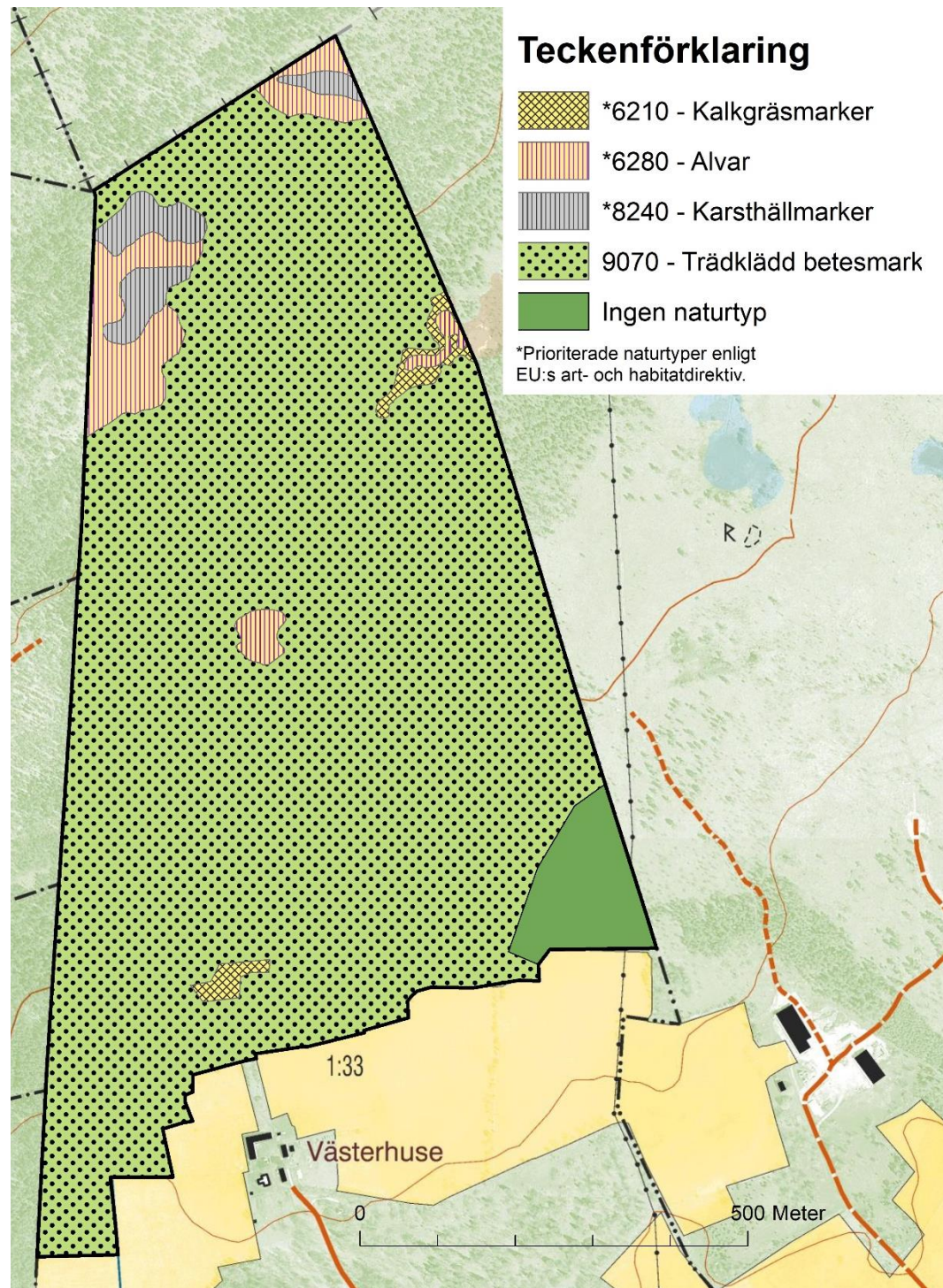
Följande rödlistade arter (38 st.) är påträffade i området.

Mindre hackspett	<i>Dendrocopos minor</i>	NT
Spillkråka	<i>Dryocopus martius</i>	NT
Stare	<i>Sturnus vulgaris</i>	VU
Svartfläckig blåvinge	<i>Maculinea arion</i>	NT
Apollofjäril	<i>Parnassius apollo</i>	NT
Likgul dyngbagge	<i>Aphodius luridus</i>	NT
Smedbock	<i>Ergates faber</i>	NT
Krokhorndyvel	<i>Onthophagus fracticornis</i>	NT
Joannas dvärgdyvel	<i>Onthophagus joannae</i>	VU
Orangepudrad klotterlav	<i>Alyxoria ochrocheila</i>	NT
Droppskivling	<i>Chamaemyces fracidus</i>	EN
Flattoppad klubbsvamp	<i>Clavariadelphus truncatus</i>	NT
Pluggtrattskevling	<i>Clitocybe alexandri</i>	VU
Svartgrön spindling	<i>Cortinarius atrovirens</i>	VU
Duvskevling	<i>Cortinarius caesiocanescens</i>	VU
Bullspindling	<i>Cortinarius corrosus</i>	VU
Denises spindling	<i>Cortinarius dionysae s. lat.</i>	NT
Kungsspindling	<i>Cortinarius elegantior</i>	NT
Granrotspindling	<i>Cortinarius fraudulentus</i>	VU
Orange taggsvamp	<i>Hydnellum aurantiacum</i>	NT
Vit taggsvamp	<i>Hydnum albidum</i>	VU
Svart taggsvamp	<i>Phellodon niger</i>	NT
Druvfingersvamp	<i>Ramaria botrytis</i>	NT
Svenskt namn saknas	<i>Ramaria safraniolens</i>	VU
Fläckfingersvamp	<i>Ramaria sanguinea</i>	VU
Bitter taggsvamp	<i>Sarcodon fennicus</i>	VU
Gul rotskål	<i>Sowerbyella imperialis</i>	NT
Fjällfotad musseron	<i>Tricholoma olivaceotinctum</i>	VU
Loppstarr	<i>Carex pulicaris</i>	VU
Strävlost	<i>Bromopsis benekenii</i>	NT
Skugglost	<i>Bromopsis ramosa</i>	VU
Jordtistel	<i>Cirsium acaule</i>	NT
Bergjohannesört	<i>Hypericum montanum</i>	NT
Ängsmörblomma	<i>Ranunculus polyanthemus</i> subsp. × <i>polyanthemoides</i>	NT
Backtimjan	<i>Thymus serpyllum</i>	NT
Ljus solvända	<i>Helianthemum nummularium</i> subsp. <i>nummularium</i>	NT
Ask	<i>Fraxinus excelsior</i>	EN
Majviva	<i>Primula farinosa</i>	NT

Rödlistekategorier: CR – akut hotad (critically endangered); EN – starkt hotad (endangered); VU – sårbar (vulnerable); NT – nära hotad (near threatened).

Naturtyper enligt art- och habitatdirektivet

På kartan nedan redovisas utbredningen av naturtyper enligt art- och habitatdirektivet i naturreservatet.



© Lantmäteriet. © Länsstyrelsen i Gotlands län.

Byggnader och anläggningar

Den allra sydostligaste delen berörs av en kraftledning som sträcker sig i nord-sydlig riktning. Kraftledningens sträckning löper genom det skogsområde som avverkades och planterades på 1980-talet. I den södra delen av området finns en brunn. Brunnen är täckt av ett galler. Brunnen används för att ge vatten till betesdjuren.

Tillgänglighet och information

Området kommer att nås via stig och parkering från Pärkhagen väster om reservatet. Pärkhagen är idag ett Natura 2000-område. Länsstyrelsen arbetar med formellt områdesskydd för detta område. En naturstig som leder genom området ska anläggas från Pärkhagen, nordväst om reservatet. Exakt hur stig och parkering kommer att anläggas kommer att utredas inför beslut om bildande av naturreservat vid Pärkhagen. Besökare ska kunna ta del av information om reservatets natur- och kulturvärden och vilka bestämmelser som gäller i reservatet. Informationstavla ska sättas upp enligt Naturvårdsverkets riktlinjer och Länsstyrelsens praxis. Informationstavlorna ska sättas upp vid naturliga entréer. Information om reservatet ska finnas på Länsstyrelsens hemsida.

6. SKÖTSELOMRÅDEN MED BEVARANDEMÅL OCH ÅTGÄRDER

Generella riktlinjer

Alla åtgärder ska göras med försiktighet så att skador på mark och kulturmiljöer inte uppkommer. Träd som fallit ned över befintliga vägar, stigar, ledningar och stängsel, får upparbetas och flyttas tillbaka till lämplig plats i naturreservatet.

Området har under lång tid betats med får och naturvärdena i området har utvecklats under det att skogen varit påverkad av bete. Området ska betas genom traditionellt utmarksbete på det sätt som tidigare skett i området. Bete ska i första hand ske med får. Om får inte finns tillgängliga kan även andra djurslag komma ifråga för betesskötsel. Om nötkreatur används, ska dessa bestå av lätta nötraser. Även hästar kan användas för betet. Stödutfodring ska ske utanför reservatet. Betetrycket ska motsvara det historiska i området, vilket innebär att området kan hysa uppemot 150-200 får i restaurerat och vitaliserat skick. Fler djur än motsvarande 200 får ska inte uppehållas i området. Reservatet ska inte sambetas med omgivande mark, utöver betesvallarna söder om reservatet. Då området slutit sig under en följd av år, kan inte så många djur idag hållas på bete i

området. Betetrycket ska utökas efterhand som betet tillväxer efter utförda skötselåtgärder. Området har för närvarande gamla uttjänta stängsel. Stängslet bör bytas ut. Passerande körvägar ska ha grindar. Vid korsande stigar ska finnas stättor eller självstängande grindar.

Skötselområden

Skötselområdena är indelade efter naturtypskartan, se sidan 16.

Kalkgräsmarker, 0,4 hektar

Beskrivning

Mager öppen gräsmark med enstaka träd och örtrik betesgynnad flora.

Bevarandemål

Området ska ha öppen gräsmark.

Skötselåtgärder

Underhållsröjning av uppkommande igenväxningsvegetation. Gläntan vid sågplatsen ska hållas öppen.

Alvar, 2,8 hektar och Karsthällmarker, 1,4 hektar

Beskrivning

Varierade alvarmarker bestående av ytterst magra flacka områden med tunt eller obefintligt jordtäckte. Marken är tydligt påverkad av långvarigt bete. I området finns ett bestånd av gamla lågvuxna tallar. Området hyser ett stort antal gamla stamformiga enbuskar. Karsthällmarkerna hyser vackra småkulliga berghällar med karstvittrade sprickor. Hällmarkerna har en typisk knottrig yta som följer av den tidigare intensiva kemiska vittringen.

Bevarandemål

Området ska bestå av hävdad alvarmark och karsthällmark med förekomst av gamla träd och buskar.

Skötselåtgärder

Alla gamla träd och buskar sparas. Döda träd och buskar ska stå kvar. Behovet av underhållsröjning av uppkommande igenväxningsvegetation kommer sannolikt vara begränsat på grund av områdets långa beteskontinuitet. Om igenväxningsvegetation uppträder ska den tas bort.

Trädklädd betesmark, 64,6 hektar

Beskrivning

Traditionellt skogsbete med lång historik. Under de senaste 15 åren har inget virkesuttag alls ägt rum från skogen. Ett ganska stort antal träd har under denna tid fallit. Vindfällena har på sina håll fallit i kluster vilket medfört att skogsmarken inte är tillgänglig för betesdjuren. Samtidigt har föryngringen medfört att skogen slutit sig. I den sydvästra delen av området har stora mängder lövsly etablerats. Betet har varit något sporadiskt under senare år. Hävdtrycket har varit svagt.

Bevarandemål

Skogen ska utgöras av en välhävdd trädklädd betesmark. Skogen ska hysa enstaka större solbelysta gläntor. Ljuset ska nå ner till marken i sådan omfattning att det finns betesvärd vegetation i skogen. Skogen ska vara flerskiktad och domineras av tall och gran. Död ved ska finnas i måttlig omfattning. Insektslivet ska gynnas.

Skötselåtgärder

Död ved placeras lämpligen i depåer. Lågor som under lång tid legat i skogen ska ligga kvar. I övrigt ska marken vara tillgänglig för betesdjuren. Plockhuggning av yngre och medelålders träd samt enstaka äldre träd ska ske för att bibehålla luckigheten. Torrträd och nedblåsta träd tas om hand, dels genom att kontinuerligt placera död ved i depåer, dels genom att ta ut ved i form av utfallande virke. Vid röjningar och huggningar tas särskild hänsyn till bärande träd och buskar.

Ingen naturtyp, 2,4 hektar

Beskrivning

Området består av planterad tallskog som uppnått en ålder av omkring 35 år. Marken är relativt torr och skogen är omkring 15 meter hög. Det finns några odlingsrösen som visar att området tidigare varit uppodlat.

Bevarandemål

Området ska på sikt bestå av flerskiktad trädklädd betesmark med tall och gran.

Skötselåtgärder

Området plockhuggs återkommande för att gynna nyföryngring och för att åstadkomma mindre gläntor. Träd med god förgrening sparas. Träden ska ha olika inbördes avstånd. Gran ska tillåtas vandra in i området.

7. Information

Information om reservatet ska finnas på informationstavlor i reservatet samt på länsstyrelsens hemsida och på www.skyddadnatur.naturvardsverket.se.

8. Bränder och brandbekämpning

Bränder inom naturreservatet ska släckas enligt gällande lagar. Släckningsarbete sker i försiktighet i samråd med reservatsförvaltaren.

9. Jakt

Jakt är förbjuden i reservatet.

10. Förvaltning och tillsyn

Länsstyrelsen har det övergripande ansvaret för förvaltningen av naturreservat i länet. Länsstyrelsen har ansvar för att skötseln i reservatet följer fastställd skötselplan. Länsstyrelsen har även den operativa tillsynen i naturreservat enligt 26 kapitlet miljöbalken. Det innebär att länsstyrelsen ska övervaka att föreskrifter samt eventuellt givna dispenser och tillstånd följs.

Länsstyrelsen kan teckna avtal med markägare eller annan part för utförandet av bevarande- och skötselåtgärder och/eller tillsyn. Virke eller avverkningsrester som genereras av naturvårdande skötselåtgärder, och som inte av naturvårdsskäl bör lämnas på platsen, får tillvaratas av markägaren. Vad som gäller för respektive skötselområde anges i skötselplanen.

11. Markering av reservatets gräns

Reservatsgränsen skall utmärkas enligt svensk standard (SIS 03 15 22) och Naturvårdsverkets anvisningar (Naturvårdsverkets handbok "Att skylta skyddad natur", s 88-101).

12. Dokumentation och uppföljning

Dokumentation och övervakning skall ske i enlighet med det program som beskrivs i Naturvårdsverkets rapport "Uppföljning av skyddade områden i Sverige". Länsstyrelsen ansvarar för dokumentation och uppföljning av skötselåtgärder och har det övergripande ansvaret för uppföljning och utvärdering av syften, bevarandemål samt gynnsam bevarandestatus.

13. Revidering av skötselplan

En översyn av skötselplan bör göras inom 20 år för att bedöma behovet av en revidering av planen.

14. Sammanfattning och prioritering av skötselåtgärder

1 är högst prioritet, 2 och 3 prioriteras lägre.

Skötselåtgärd	Prioritet	Var	Vem	Frekvens
Utmärkning av reservatsgräns	1	Hela reservatet	Förvaltaren	Engångsåtgärd
Uppsättning av informationstavlor	1	Vid entréer	Förvaltaren	Engångsåtgärd
Information på länsstyrelsens hemsida	1	Länsstyrelsens hemsida	Förvaltaren	Engångsåtgärd
Stängsling	1	Hela reservatet	Förvaltaren*	Återkommande vid behov
Bete	1	Hela reservatet		Årligen, gradvis utökning av djurantal efter röjningar/huggningar
Initial röjning och huggning	1	Hela reservatet	Förvaltaren*	Engångsåtgärd
Underhållande röjning och plockhuggning	2	Hela reservatet	Förvaltaren*	Återkommande vid behov
Uppföljning	1	Hela reservatet	Förvaltaren	Löpande enligt riktlinjer

*Förvaltaren eller annan (t.ex. markägare) som förvaltaren tecknar avtal med



15. Referenslista

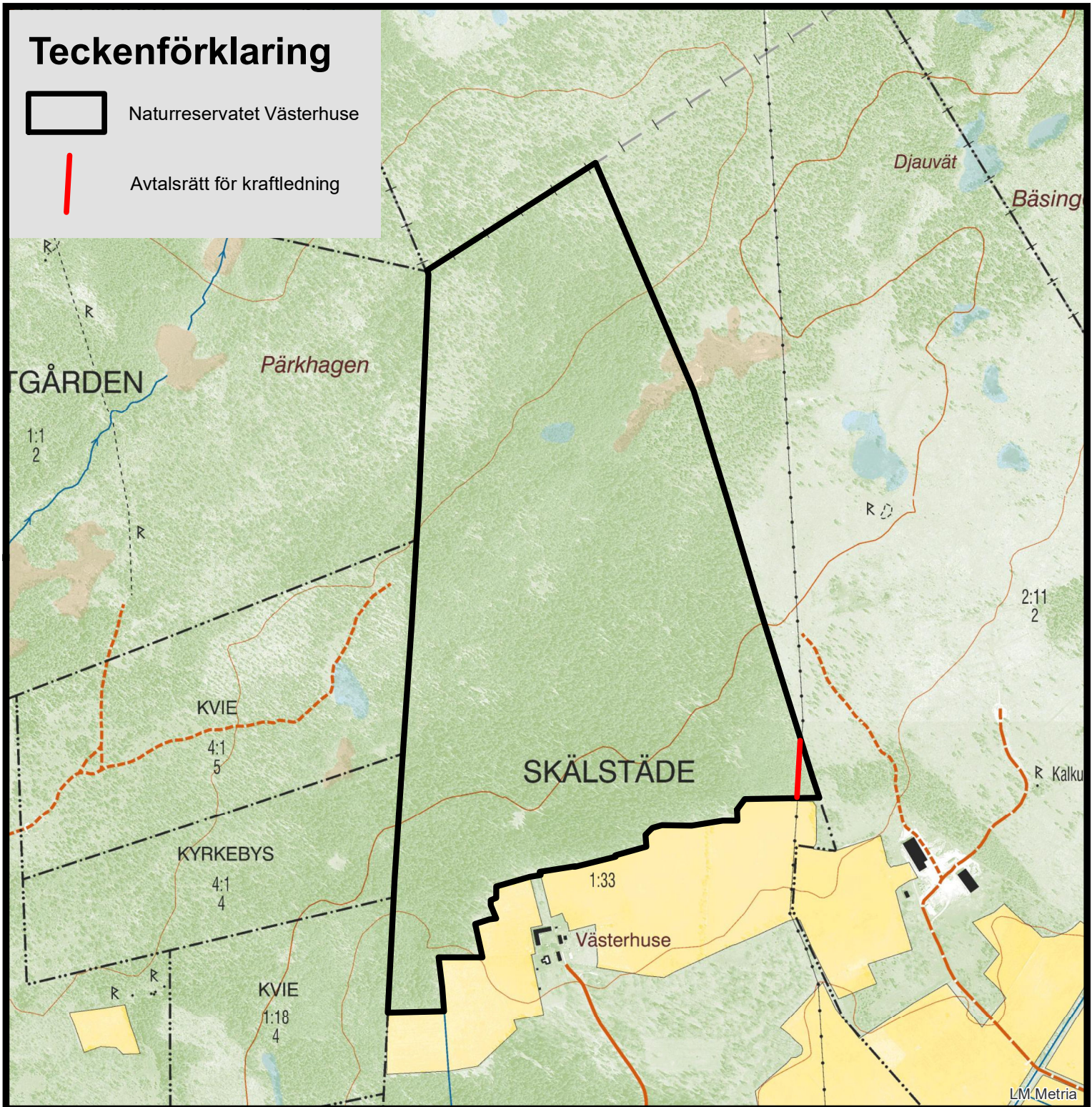
- ArtDatabanken. 2015. *Rödlistade arter i Sverige 2015*. ArtDatabanken SLU, Uppsala.
- Kardell, L. 1988. *En gotländsk skog och dess historia*. SLU.
- Lantmäteristyrelsens arkiv. 1697. Skattläggningskartan över Hangvar socken.
- Lantmäteristyrelsens arkiv. 1915. Laga skifte över Hangvar socken.
- Länsstyrelsen i Gotlands län. 1978. *Översiktlig naturinventering*. Geologi. Planeringsavdelningen.
- Länsstyrelsen i Gotlands län. 2000. *Områden av riksintresse för naturvård enligt 3 kap 6 § miljöbalken*.
- Länsstyrelsen i Gotlands län. 2006. *Strategi för formellt skydd av skog i Gotlands län*.
- Länsstyrelsen i Gotlands län. 2016. *Strategi och handlingsplan för skyddade områden som en resurs för friluftslivet 2017–2019*.
- Naturvårdsverket. 2003. *Att skylta skyddad natur – en vägledning om skyltar, foldrar, vägvisning, gränsmarkering och Internet*.
- Naturvårdsverket. 2010. *Uppföljning av skyddade områden i Sverige*. Rapport 6379.
- Noréhn, Nils. 1984. *Gotlands vertebrater*. Länsstyrelsen i Gotlands län.
- Naturvårdsverket och Skogsstyrelsen. 2017. *Nationell strategi för formellt skydd av skog – reviderad version 2017*.
- Olsson, I. 1994. *Gotländska ortnamn*. Visby.
- Skogsstyrelsen. 2005. *Signalarter: indikatorer på skyddsvärd skog*. Skogsstyrelsens förlag, Jönköping.
- Sveriges Geologiska Undersökning. 1933. *Beskrivning till Kartbladet Kappelshamn*. Ser. Aa. N:o 171. Stockholm.



Karta tillhörande beslut om naturreservatet Västerhuse

Teckenförklaring

-  Naturreservatet Västerhuse
-  Avtalsrätt för kraftledning



1:10 000

Hur man överklagar hos regeringen

Om du är missnöjd med Länsstyrelsens beslut, kan du överklaga detta hos regeringen, Miljödepartementet.

Det gör du genom att i brev till regeringen

- tala om vilket beslut du överklagar, t.ex. genom att ange ärendets nummer (diarienumret) och
- redogöra för dels varför du menar att Länsstyrelsens beslut är felaktigt, dels hur du anser att beslutet skall ändras.

Du undertecknar brevet, förtydligar namnteckningen och uppger postadress och telefonnummer.

Om du har handlingar eller annat som du anser stöder din ståndpunkt, så bör du skicka med det.

Du kan givetvis anlita ombud att sköta överklagandet åt dig

Brevet skall lämnas/skickas till Länsstyrelsen och inte till regeringen.

Länsstyrelsens adress och telefonnummer är:

Länsstyrelsen i Gotlands län
621 85 Visby
tel 010-223 90 00

Länsstyrelsen måste ha fått ditt brev *inom tre veckor från den dag beslutet kungörs i tidningarna*, annars kan ditt överklagande inte tas upp.

Om något är oklart, så ring eller skriv till Länsstyrelsen.