



Länsstyrelsen i Jämtlands läns föreskrifter om Vålådalens naturreservat;

23FS 2023:9

Utkom från trycket
den 23 maj 2023

beslutade den 15 maj 2023
(dnr. 511-7701-2022).

Länsstyrelsen har med stöd av 7 kap. 4 § miljöbalken fattat nytt beslut för Vålådalens naturreservat på fastigheterna Bunnerviken 1:11, 1:12, 1:13 och 2:1, Hårborsta 1:12, 2:19, 2:20 och 2:21, Åre-Berge 1:17 och 3:4, Kösjön 1:1, Landverk 1:3, Brattland 1:10 och 2:14, Skårnsdalen 1:1, Ottsjö 1:53, Vålådalen 1:1, Vallbo 1:1 och 1:25, Anariset 1:1, Tranris 1:1, Tävelsdalen 1:1, Hottö 1:1, Aumen 1:1 samt samfälligheterna Ottsjö s:8 och Brattland s:3. Naturreservatet är avgränsat som visas i karta (bilaga 1) och är beläget omkring 30 kilometer söder om Åre. Beslutet innefattar inskränkningar i rätten att använda mark- och vattenområden och förpliktelser att tåla vissa intrång enligt 7 kap. 5 och 6 §§ miljöbalken. Beslutet med tillhörande kartor förvaras hos Länsstyrelsen.

För att uppnå och tillgodose syftet med naturreservatet föreskriver Länsstyrelsen med stöd av 7 kap. 5, 6 och 30 §§ miljöbalken samt 22 § förordningen (1998:1252) om områdesskydd enligt miljöbalken m.m. följande.

A. Föreskrifter enligt 7 kap. 5 § andra stycket miljöbalken om inskränkningar i rätten att använda mark- och vattenområden

Utöver föreskrifter och förbud enligt andra lagar är det förbjudet att inom naturreservatet:

1. uppföra eller på ett karaktärsförändrande sätt underhålla byggnad eller annan anläggning, till exempel boningshus, uthus, fäbodbyggnader, vindkraftverk, mast, antenn, luft- eller markledning, bro, stängsel eller jakttorn,
2. utöka befintlig byggnad eller anläggning eller ändra befintlig byggnad eller anläggning för att tillgodose ett väsentligt annat ändamål än byggnaden eller anläggningen tidigare varit använd till,
3. anordna upplag, utföra fyllning eller tippning, spränga, schakta, borra, gräva, markbereda, utföra någon annan typ av markbearbetning eller bedriva täkt av något slag,
4. anlägga väg, led, uppställningsplats för fordon, eller liknande anläggningar,
5. dika, kulvertera dike, dämna, eller utföra annan åtgärd som påverkar områdets naturgivna hydrologiska förhållanden,
6. utföra skogsvårds- eller skogsskötselåtgärder, eller på annat sätt fälla eller skada träd och buskar, samt flytta eller upparbeta stående och liggande döda träd eller delar av träd,
7. medvetet införa eller sprida främmande arter och övriga för området icke naturligt förekommande arter,

8. plantera in fisk eller agna med levande fisk,
9. använda kemiska eller biologiska bekämpningsmedel, tillföra kalk eller andra växtnäringsämnen,
10. placera ut saltstenar i anslutning till källor och källdråg samt mjukmattekärr och myrtyper blötare än denna,
11. framföra motordrivet fordon annat än på bilvägar (se karta, bilaga 1, 1a och 1c),
12. fiska, förutom att bedriva isfiske, i område som omfattas av föreskrift C19

Utan länsstyrelsens tillstånd är det förbjudet att:

13. riva bäverdammar eller installera s k ”beaver deceiver” i syfte att reglera vattennivå,
14. dikesrensa,
15. bedriva utmarksbete med tamboskap av inhemska djurarter, exempelvis ko, får, get och häst, samt uppföra anordningar som är nödvändiga för betesdrift,
16. sätta upp tavla, plakat, skylt, göra inskrift eller liknande.

B. Föreskrifter enligt 7 kap. 6 § miljöbalken om vad ägare och innehavare av särskild rätt till fastighet förpliktas tåla

Markägare och innehavare av särskild rätt till marken förpliktas tåla att följande anordningar anläggs och åtgärder vidtas för att tillgodose syftet med naturreservatet:

1. utmärkning och underhåll av naturreservatets yttergränser,
2. uppsättning och underhåll av informationstavlor och -skyltar,
3. underhåll av leder markerade på karta (bilaga 1 och 1a-e) inklusive vid behov spångning, byggande av broar, utförande av nödvändiga markåtgärder, röjning av mindre träd, buskar och grenar samt åtgärda (utan att forsla bort) farliga träd eller träd som fallit över leden,
4. anläggande av led inom högaktiv, aktiv och lågaktiv zon (se karta, bilaga 1, 1a-e),
5. underhåll av befintliga statliga anordningar för friluftsliv, inklusive vid behov röjning av mindre träd och buskar samt åtgärda (utan att forsla bort) farliga träd eller träd som fallit över anordningarna,
6. anläggande och underhåll av anordningar såsom rastskydd, eldplatser och torrdass i högaktiv, aktiv och lågaktiv zon (se karta, bilaga 1 och 1a-d),
7. naturvårdsbränning eller brandefterliknande åtgärder i talldominerade eller brandpräglade områden, samt anläggande av mineraljordssträngar för brandavgränsning och dylikt för att kunna genomföra åtgärden,
8. röjning och slåtter av ängs- och betesmarker där slåtter eller bete format naturtypen,
9. plantering för återetablering av växtlighet i områden markerade på karta (se bilaga 1 och 1b),
10. utmarksbete av tamboskap av inhemska djurarter, exempelvis ko, får, get och häst, samt uppförande av de anordningar som är nödvändiga för betesdrift,
11. återställning av naturliga strukturer i vattendrag och intilliggande strandzoner, vilket inbegriper fällning av träd och uttag av sten/block i strandkanter

- samt tillförsel av lekgrus och nödvändig körning med erforderliga anläggningsmaskiner i vattendrag samt närmaste väg från bilväg till vattendrag (se karta bilaga 1 och 1e),
12. byte av vägtrumma, utbyte av vägtrumma mot valvbåge, eller tröskling i syfte att skapa fri passage i vattendrag för vattenlevande organismer, vilket inbegriper markarbeten och nödvändig körning med erforderliga anläggningsmaskiner,
 13. återställning av dikade våtmarker genom pluggning eller igenläggning av diken vilket inbegriper markarbeten och nödvändig körning med erforderliga anläggningsmaskiner,
 14. borttagning av för området främmande arter och övriga för området icke naturligt förekommande arter med fysiska metoder, exempelvis fångstanordningar,
 15. gynnande av fjällräv genom jakt på rödräv, även med fångstanordningar
 16. undersökning och dokumentation av mark, vegetation och arter samt besöksmönster i uppföljningssyfte, exempelvis rovdjursinventering eller fjällrävsinventering.

C. Föreskrifter enligt 7 kap. 30 § miljöbalken om rätten att färdas och vistas och om ordningen i övrigt i naturreservatet

Utöver vad som annars gäller i lagar och författningar är det förbjudet att inom naturreservatet:

1. gräva upp växter, plocka mossor, lavar och vedlevande svampar eller skada växande träd, buskar eller döda träd (torrakor och lågor) eller annan död ved,
2. göra åverkan på mark, berg och block, samt att i högaktiv zon anlägga eldstäder i form av till exempel stenringar,
3. klättra i boträd, uppehålla sig nära rovfågelbo, lya eller gryt, samla in djur eller på annat sätt medvetet skada eller störa djurlivet,
4. anlägga eller markera upp stig, led eller ny stigsträckning, varken tillfälligt eller permanent,
5. framföra motordriven vattenfarkost,
6. framföra motordrivet fordon annat än på utpekade vägar (se karta, bilaga 1, 1a och 1c),
7. starta och landa motordriven luftfarkost, inklusive drönare,
8. införa eller sprida främmande arter och övriga för området icke naturligt förekommande arter,
9. elda, annat än med medhavd eller tillhandahållen ved eller löst liggande tunna grenar och kvistar eller på friluftskök eller motsvarande, inom aktiv, lågaktiv och orörd zon (se karta, bilaga 1 och 1a-e),
10. elda inom högaktiv zon samt inom område för beträdnadsförbud vid Östra Blanktjärnarna, annat än i friluftskök eller motsvarande eller med medhavd eller tillhandahållen ved på särskilt angivna eldplatser (se karta, bilaga 1, 1a och 1b),
11. cykla, annat än på väg, eller på för cykling särskilt markerade leder. Cykling på särskilt markerade leder får endast ske från och med 19 juni till och med 30 september (se bilaga 1 och 1a-d),
12. cykla utanför särskilt markerade leder, annat än vintertid på väl snötäckt mark. Cykling på väl snötäckt mark får endast ske från och med 1 oktober och som längst till och med den 19 april,

13. cykla på ledsträckorna Grönvallen-Issjödalen-Pyramiderna-Grönvallen samt Tjallingen-Gåsåns vindskydd, från och med 1 september till och med 14 juli (se karta, bilaga 1 och 1d),
14. övernatta i tält, vindskydd eller motsvarande i vissa områden vid Östra Blanktjärnarna, Grönvallen, sydöstligaste Issjödalen och Pyramiderna (se karta, bilaga 1, 1b och 1d),
15. rida eller leda häst i högaktiv zon annat än på särskilt markerade ledsträckor, samt i områden med beträdnadsförbud vid Östra Blanktjärnarna och Pyramiderna, samt längs del av ledsträcka i sydöstligaste Issjödalen (se karta, bilaga 1, 1a, 1b och 1d),
16. använda båt eller annan vattenfarkost i Rekån och Östra Blanktjärnarna (se karta, bilaga 1 och 1b),
17. beträda marken i två områden vid Pyramiderna (se karta, bilaga 1 och 1d),
18. från och med 1 maj till och med 18 juni vistas på ledsträcka vid sydostliga delen av Östra Blanktjärnarna (se karta, bilaga 1 och 1b),
19. beträda marken utanför markerad led och utsiktsplats vid Östra Blanktjärnarna, med undantag för när marken är väl snötäckt (se karta bilaga 1 och 1b).

Utöver vad som annars gäller i lag och författning samt i övriga reservatsföreskrifter (enligt ovan) gäller följande för organiserat friluftsliv och tävlingsverksamhet (se definition i Upplysningar):

Det är förbjudet att inom naturreservatet

20. rida i lågaktiv och orörd zon,
21. arrangera tävlingar eller motsvarande i lågaktiv och orörd zon.

Det är förbjudet utan föregående samråd med länsstyrelsen

22. cykla eller rida i aktiv zon,
23. övernatta i tält, vindskydd eller motsvarande i aktiv, lågaktiv och orörd zon,
24. göra dagsturer med fler än 10 personer/arrangemang från och med 1 april till och med 18 juni, samt från och med 20 augusti till och med 30 september, i orörd zon.

Det är förbjudet att utan tillstånd arrangera tävlingar eller motsvarande (se definition i Upplysningar)

25. med fler än 20 deltagare, i högaktiv och aktiv zon utanför reservatsleder och preparerade skidspår, från och med 19 juni till och med 30 november,
26. med fler än 70 deltagare, i hela högaktiv och i hela aktiv zon, från och med 19 juni till och med 30 november,
27. med fler än 100 deltagare, i högaktiv och aktiv zon utanför preparerade längdskidspår och leder, från och med 1 december till och med 19 april.

Undantag från föreskrifterna

A- och C-föreskrifterna ovan ska inte utgöra hinder för (hänvisning till föreskrift i parentes (xx)):

- a) förvaltaren av naturreservatet, eller den som förvaltaren uppdrar åt, att vidta de åtgärder som behövs, inklusive att använda motordrivet fordon eller arbetsmaskin eller rida häst, för att tillgodose syftet med naturreservatet och som framgår av föreskrifterna under B ovan (A1-A6, vissa C-föreskrifter),
- b) att bedriva renskötsel i enlighet med gällande lagstiftning. Den som uppfört anläggning för renskötsel ansvarar för underhåll samt bortforsling vid avveckling,
- c) att framföra motordrivet fordon i terräng för räddningstjänst samt vid polisiära ärenden (A11),
- d) särskilt utsedda personer från länsstyrelsen och samebyn att använda motorfordon på väl snötäckt mark vid inventering av rovdjur (A11),
- e) Polismyndigheten, Säkerhetspolisen, Försvarsmakten, Lantmäteriet, Tullverket, Länsstyrelsen, förvaltaren (i samband med tjänsteutövning) samt berörd sameby (i samband med renskötsel) att starta och landa med luftfarkost (C7),
- f) att starta och landa med luftfarkost vid ambulanstransporter när de används i räddningsinsatser enligt bestämmelserna i lag om skydd mot olyckor (2003:778) (C7),
- g) att framföra motordrivet fordon vid efterbevakning efter brand (A11, C6),
- h) att använda hund, motorfordon eller luftfarkost vid skyddsjakt (A11, C6, C7),
- i) statlig eller kommunal personal att i tjänsteärende om nödvändigt framföra motordrivet fordon, även på barmark (A11, C6),
- j) jakt enligt Jaktlag (1987:259) och Jaktförordning (1987:905), med undantag för rivning av bäverdammar. Tillfällig varningsskylt för pågående jakt får uppföras, under förutsättning att skylt tas ner när jakt inte bedrivs (C3),
- k) fiske enligt gällande lagar/bestämmelser (C3),
- l) underhåll av befintligt jaktorn eller att på samma plats ersätta ett gammalt jaktorn med ett nytt (A1),
- m) om nödvändigt gå in alternativt använda motorfordon i område med beträdnadsförbud för att hämta fällt vilt eller gå in i sådant område för att hämta hund som ställt vilt (A11, C6, C17-19),
- n) att transportera fälld björn, älg, hjort eller vildsvin med lättare terränggående motorfordon (<450kg), där färdväg ska väljas med omsorg för att minimera mark- och vegetationsskador (A11, C6),
- o) att framföra snöskoter på väl snötäckt mark under föreskriven tid längs skoterleder (se karta, bilaga 1, 1a, 1b, 1d och 1e),
- p) att med snöskoter eller pistmaskin eller motsvarande fordon preparera skidspår längs utpekade skidspårssträckningar (se karta, bilaga 1, 1a, 1b och 1d) (C6),
- q) för fast bosatta i Fångåmon, Vallbo *Movvele*, Vålådalen *Bijjie Spædtja* och Östra Vålådalen att på väl snötäckt mark färdas med snöskoter i utpekade områden (se karta bilaga 1) (C6),
- r) normalt underhåll av befintliga vägar inom naturreservatet (se karta, bilaga 1, 1a och 1c) (A4, C4),
- s) underhåll av befintliga stigar och skidspår (se karta, bilaga 1, 1a, 1b, 1d och 1e) genom uppmärkning, att fallna träd över stig eller skidspår får flyttas undan från stigen, om så krävs först kapas, samt att upp till 1 m från stig får sly röjas och inväxande grenar tas bort (A4, C4),
- t) att som fastighetsägare utföra underhåll av befintliga stigar (se karta, bilaga 1, 1a-e), genom att fallna träd över stig får flyttas undan från stigen, om så

- krävs först kapas, samt att upp till 1 m från stig får sly röjas och inväxande grenar tas bort (A6, C4),
- u) att kapa och flytta undan träd som fallit över byggnader, inklusive intilliggande uthus och andra anläggningar (se karta, bilaga 1 och 1b-e). Träden ska lämnas i terrängen (A6, C1),
 - v) borttagning av buskar och träd <5 cm grova på ett avstånd av upp till 10 m från byggnader, inklusive intilliggande uthus och andra anläggningar (se karta, bilaga 1 och 1b-e) och upparbetning av sådana buskar och träd till ved. Större träd, även på längre avstånd från huset, får fällas om de lutar och riskerar att falla över huset, men ska lämnas i terrängen. (A6, C1),
 - w) arrendator att i enlighet med gällande avtal nyttja fjällägenheten Bunnerviken (se karta, bilaga 1, 1c och 1f),
 - x) att som ägare till fastigheterna Bunnerviken 1:12 eller 1:13 (se karta, bilaga 1, 1c och 1f) inom egen fastighet underhålla parkeringsplats samt sätta upp stängsel (A4, C4),
 - y) att som ägare till fastigheterna Bunnerviken 1:12 eller 1:13 (se karta, bilaga 1, 1c och 1f) inom egen fastighet slå eller klippa gräs och örter, odla och bearbeta marken, tillföra naturgödsel, så, plantera, odla icke spridningsbenägna växter, skörda grödor, beskära träd och buskar samt bedriva djurhållning och bete med inhemska djurarter (C1),
 - z) arrendator att i enlighet med gällande arrendeavtal nyttja turistanläggningarna Stensdalsstugorna, Gåsenstugorna, Vååstugorna och Lunndörrsstugan,
 - å) att som rättighetshavare i enlighet med gällande rätt till mast utföra besiktning och normalt underhåll av mast på Middagsvalen, markerad på karta (bilaga 1 och 1a) att vid dessa arbeten om nödvändigt framföra motordrivet fordon i terräng, företrädesvis på väl snötäckt mark, samt att vid behov anlägga ny mast på samma plats som den befintliga (A1),
 - ä) att som rättighetshavare utföra underhåll av elledningar, dra nya ledningar på samma plats och på samma sätt som befintliga samt besiktning av befintliga luftledningar (se karta, bilaga 1 och 1c) i enlighet med ledningsrätt som är gällande vid detta besluts ikraftträdande, och att vid dessa tillfällen om nödvändigt framföra motordrivet fordon i terräng (A1),
 - ö) underhåll av befintliga byggnader på ett sätt som anpassas till den kulturhistoriska miljön (A1),
 - aa) att som rättighetshavare hämta befintligt, redan utvunnet och upplagt stenmaterial i bergtäkter (A3).

Efter tillstånd från länsstyrelsen ska A- och C-föreskrifterna ovan inte heller utgöra hinder för:

- bb) start och landning med helikopter för att utföra nödvändig nyttotrafik, exempelvis transport av material för underhåll av byggnader (C7),
- cc) skötsel av fornlämningar och kulturlämningar (C1, C2),
- dd) att genomföra vetenskapliga undersökningar som har påverkan på naturmiljön exempelvis insamling av arter eller geologiskt material (C1, C2, C3),
- ee) röjning och slätter av ängsmark där slätter eller bete format naturtypen inklusive hopsamling och bortforsling av växtmaterial till lämplig plats (C1),
- ff) utmarksbete av tamboskap av inhemska djurarter, exempelvis ko, får, get och häst, och uppförande av de anordningar som är nödvändiga för betesdrift samt nödvändig körning med terränggående motorfordon,
- gg) att renovera broar (se karta, bilaga 1 och 1e) inklusive brofästen eller vid behov ersätta befintlig bro med en ny (A1),

- hh) markägare att röja sly och ta bort hindrande grenar på olika avstånd från jaktorn om det behövs för att främja säker jakt (A6),
- ii) att rensa dike inom fjällägenheten Bunnerviken (se karta, bilaga 1, 1c och 1f) (A5).

Dessa föreskrifter träder i kraft den 8 juni 2023.

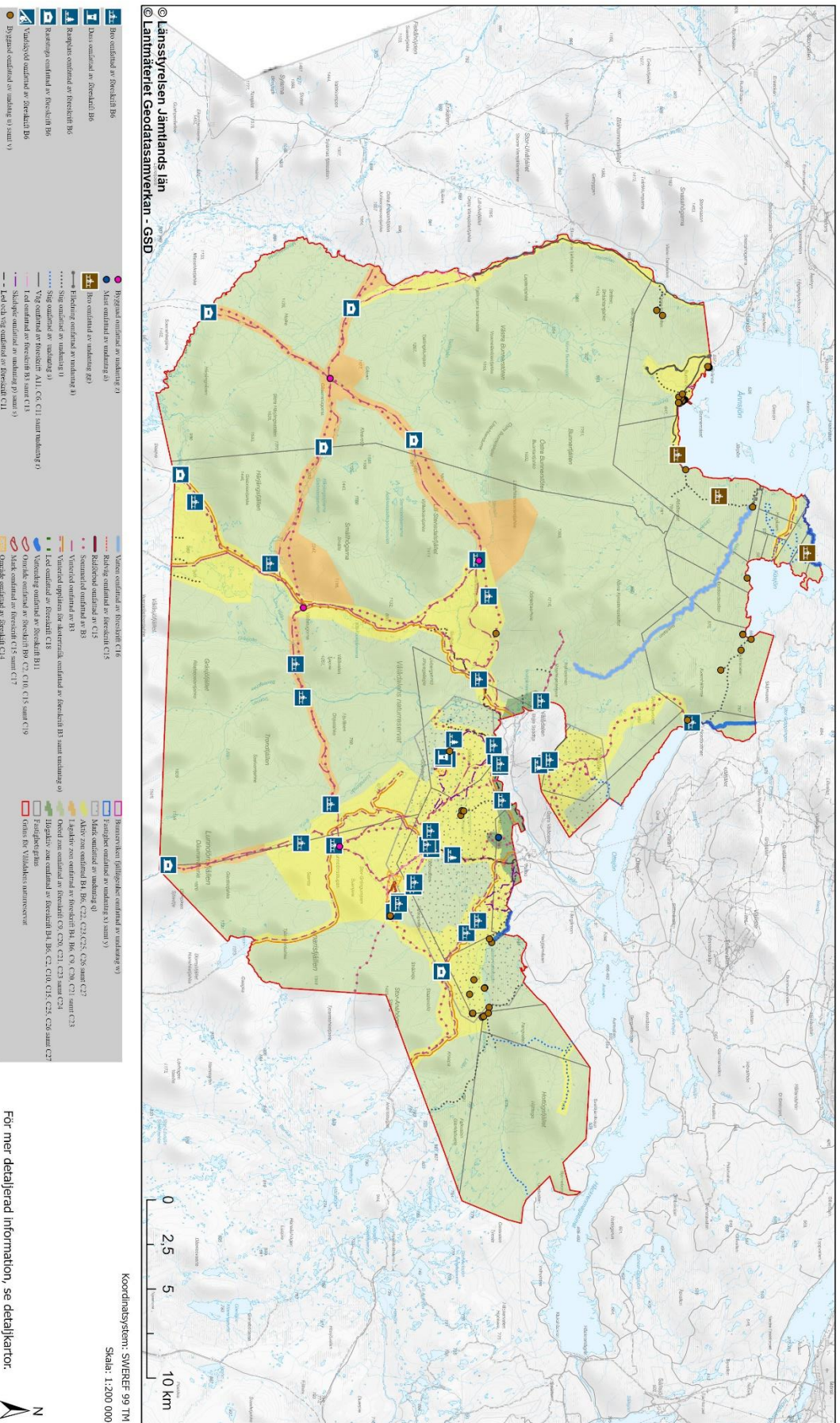
På Länsstyrelsens vägnar

Marita Ljung

Pontus Wallén

Välådalens naturreservat Beslutskarta

Dnr: 511-7701-2022 Bilaga 1
2023-05-12



För mer detaljerad information, se detaljkartan.





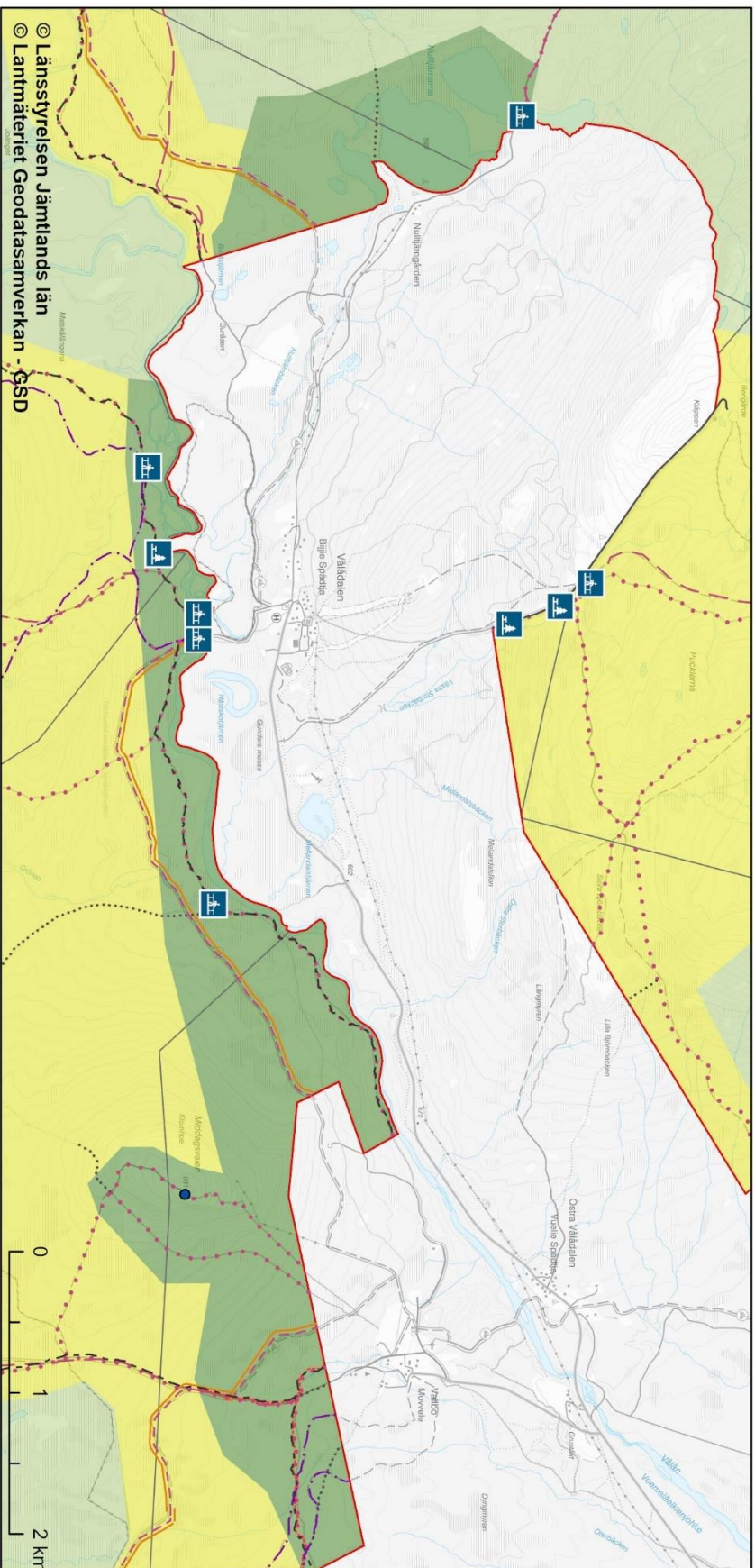
Länsstyrelsen
Jämtlands län

Våådalen naturreservat Detailkarta - Våådalen

Dnr: 511-7701-2022

Bilaga 1a

2023-05-15



■ Bro omfattad av föreskrift B6
■ Rasplats omfattad av föreskrift B6
● Mast omfattad av undantag 4)
● Stig omfattad av undantag 4)
● Väg omfattad av föreskrift A11, C6, C11 samt undantag 6)

— Skidspår omfattad av undantag 6) samt s)
— Led och stig omfattad av föreskrift C11
— Rottväg omfattad av föreskrift C15
— Sommartid omfattad av B3
— Vinterled omfattad av B3
— Vinterled upplämnad för skotertrafik omfattad av föreskrift B3 samt undantag 6)

■ Aktiv zon omfattad B4, B6, C22, C23, C25, C26 samt C27
■ Överd zon omfattad av föreskrift C9, C20, C21, C23 samt C24
■ Högriv zon omfattad av föreskrift B4, B6, C2, C10, C15, C25, C26 samt C27
■ Fastsigelsgräns
■ Gräns för Våådalens naturreservat

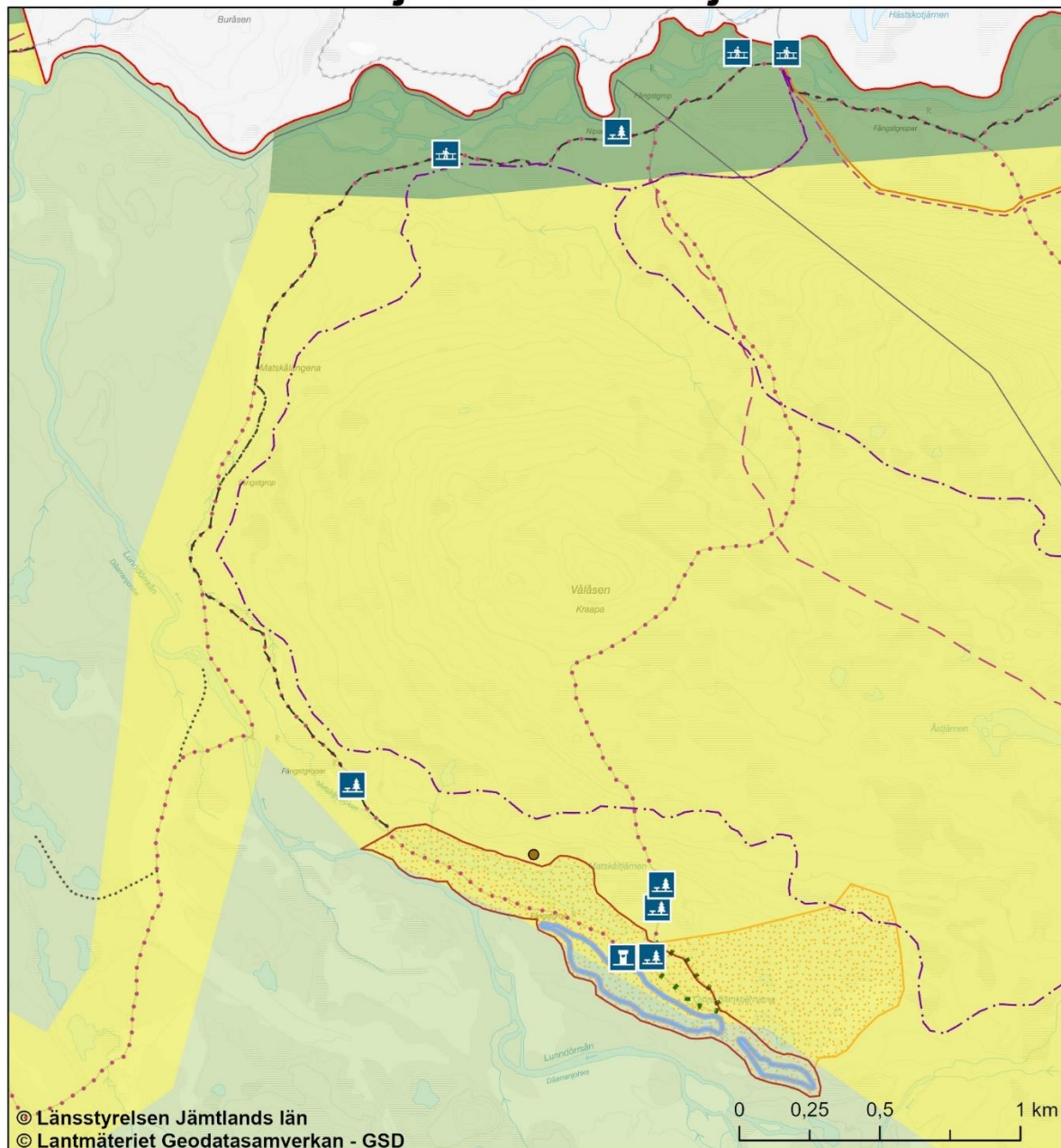
Koordinatsystem: SWEREF 99 TM

Skala: 1:40 000





Vålådalens naturreservat Detalj-karta - Blanktjärn



- | | |
|--|--|
| Bro omfattad av föreskrift B6 | Vinterled omfattad av B3 |
| Dass omfattad av föreskrift B6 | Vinterled upplåten för skotertrafik omfattad av föreskrift B3 samt undantag o) |
| Rastplats omfattad av föreskrift B6 | Led omfattad av föreskrift C18 |
| Byggnad omfattad av undantag u) samt v) | Område omfattad av föreskrift B9, C2, C10, C15 samt C19 |
| Stig omfattad av undantag t) | Område omfattad av föreskrift C14 |
| Skidspår omfattad av undantag p) samt s) | Aktiv zon omfattad B4, B6, C22, C23, C25, C26 samt C27 |
| Led och väg omfattad av föreskrift C11 | Orörd zon omfattad av föreskrift C9, C20, C21, C23 samt C24 |
| Vatten omfattad av föreskrift C16 | Högaktiv zon omfattad av föreskrift B4, B6, C2, C10, C15, C25, C26 samt C27 |
| Sommarled omfattad av B3 | Fastighetsgräns |
| | Gräns för Vålådalens naturreservat |

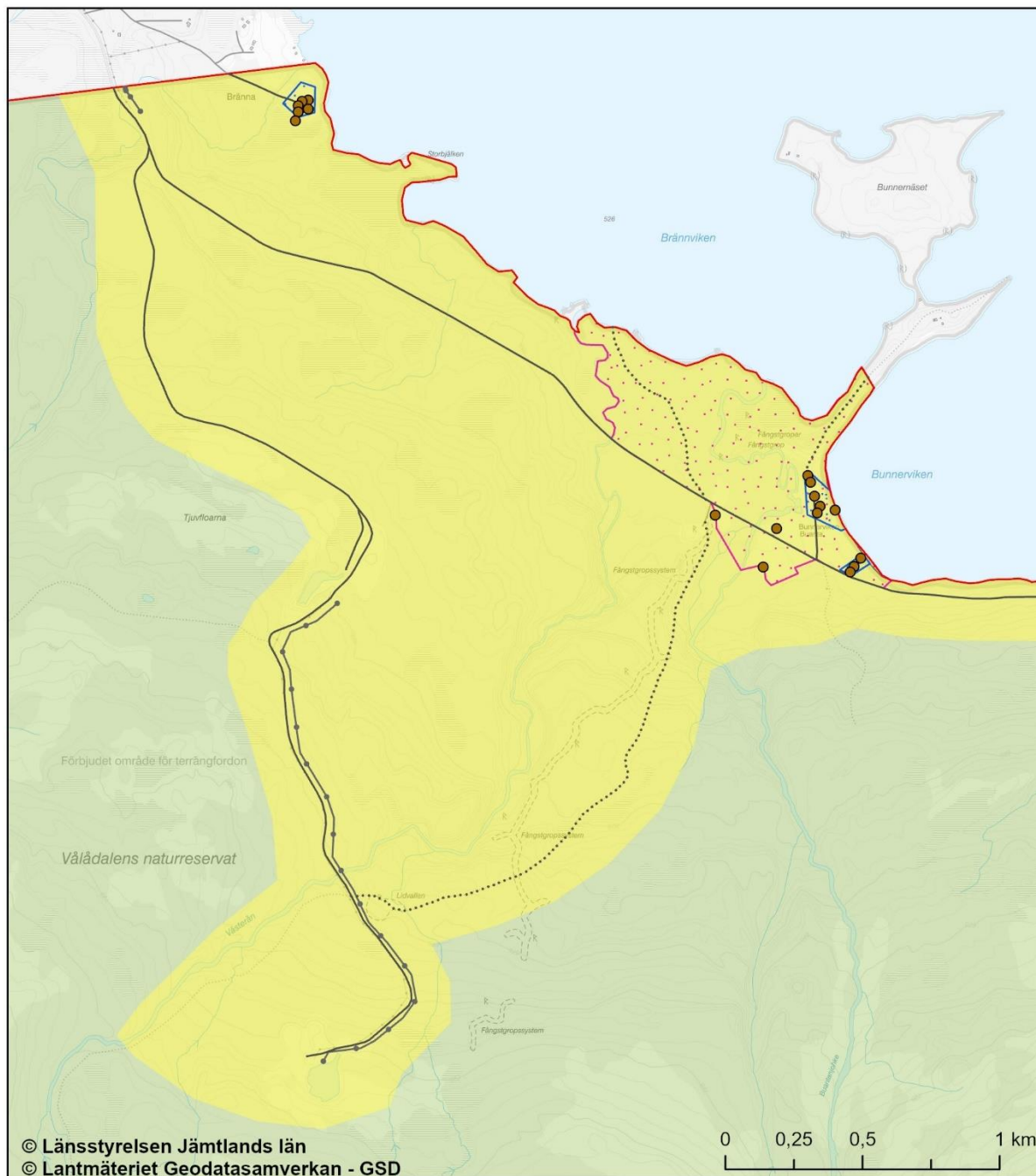
Skala: 1:20 000
Koordinatsystem:
SWEREF 99 TM





Våådalens naturreservat

Detalj-karta - Bunnerviken och Bränna



© Länsstyrelsen Jämtlands län
© Lantmäteriet Geodatasamverkan - GSD

- Byggnad omfattad av undantag u) samt v)
- Elledning omfattad av undantag ä)
- Stig omfattad av undantag t)
- Väg omfattad av föreskrift A11, C6, C11 samt undantag r)
- - Led och väg omfattad av föreskrift C11
- Bunnerviken fjällägenhet omfattad av undantag w)
- Fastighet omfattad av undantag x) samt y)
- Aktiv zon omfattad B4, B6, C22, C23, C25, C26 samt C27
- Orörd zon omfattad av föreskrift C9, C20, C21, C23 samt C24
- Fastighetsgräns
- Gräns för Våådalens naturreservat

Koordinatsystem: SWEREF 99 TM
Skala: 1:20 000





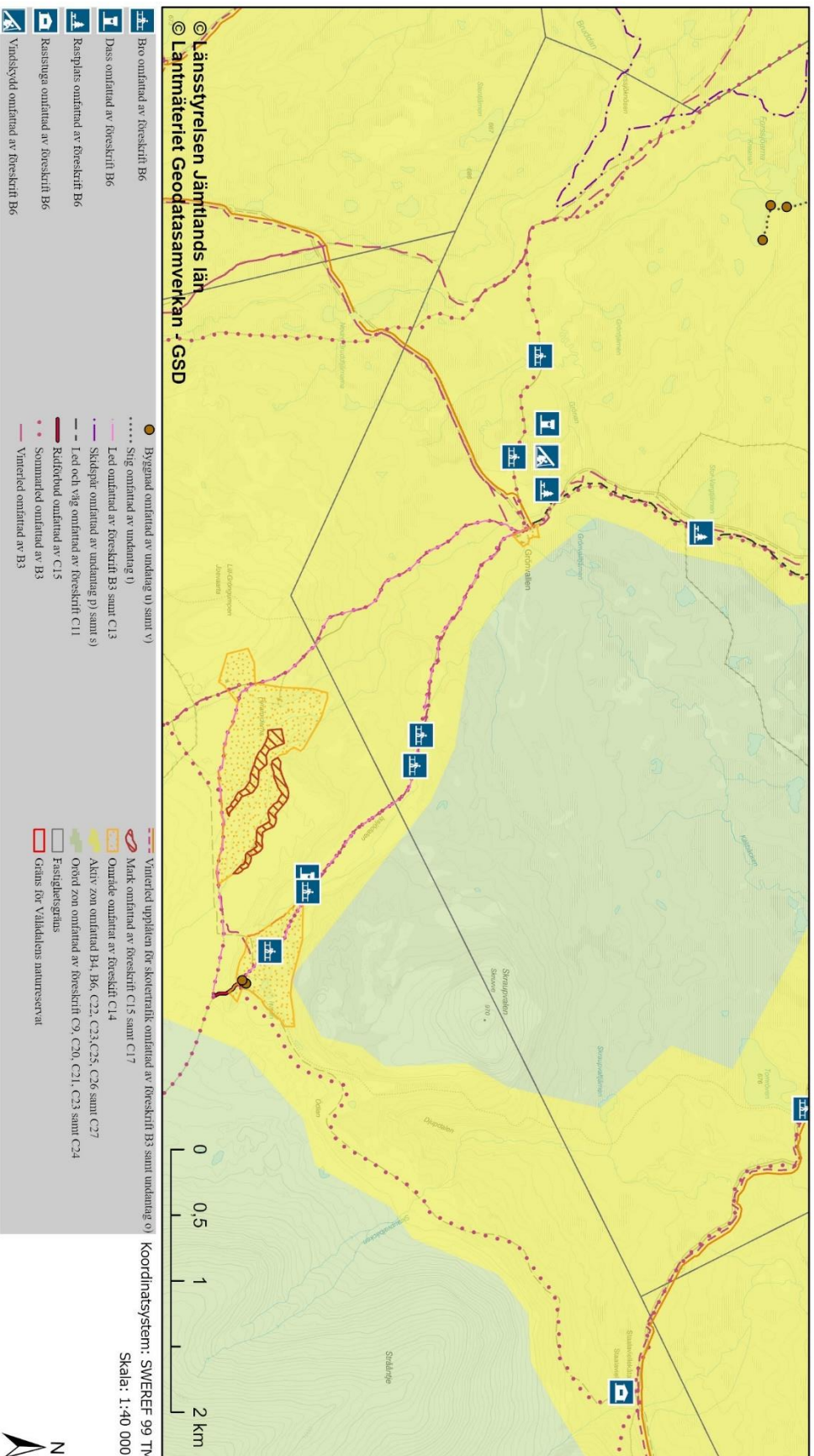
Länsstyrelsen
Jämtlands län

Våldalens naturreservat Detalj-karta - Gröndalen

Dnr: 511-7701-2022

Bilaga 1d

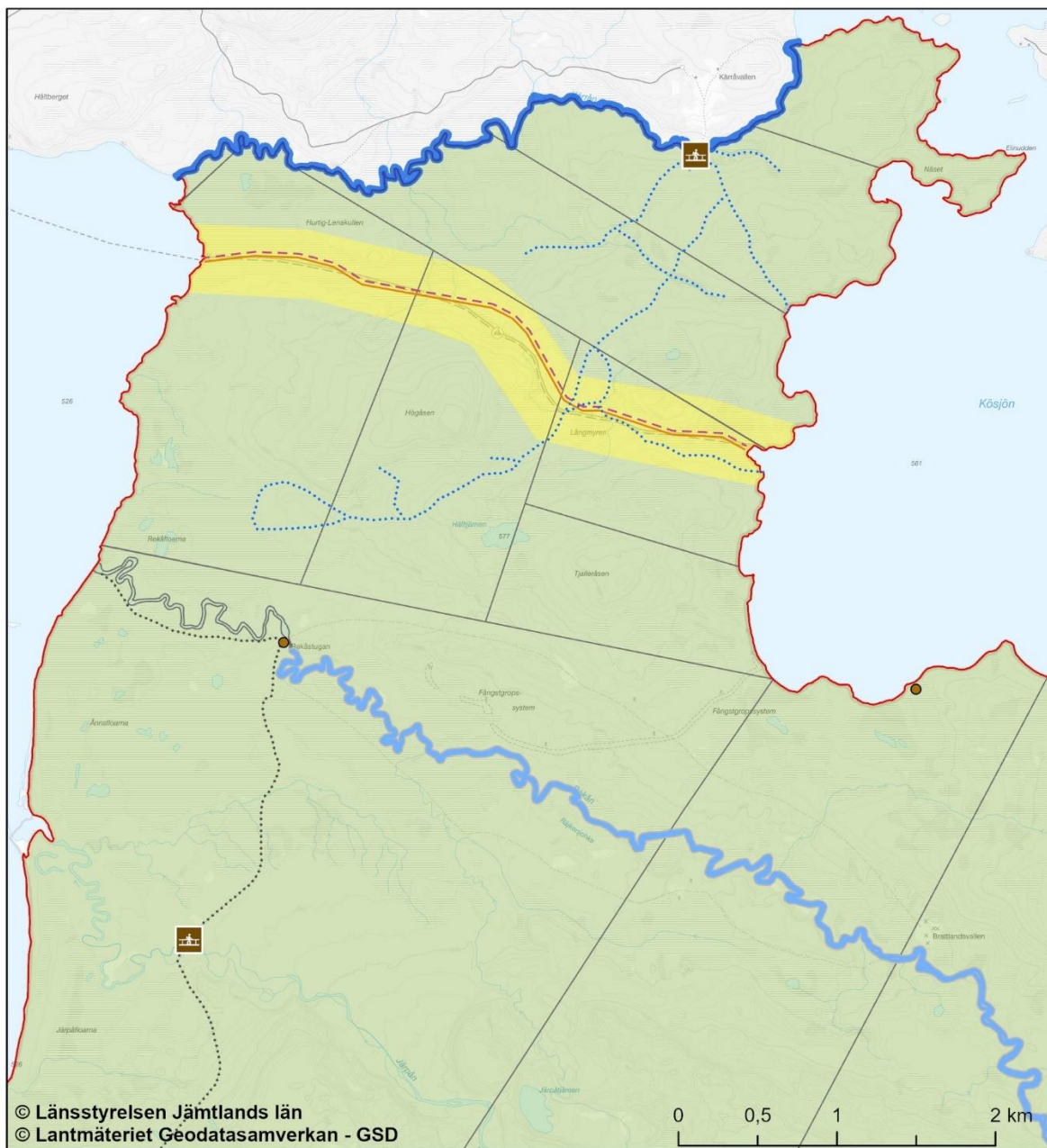
2023-05-15





Dnr: 511-7701-2022 Bilaga 1e
2023-05-15

Våldalens naturreservat Detalj-karta Kärrån-Högåsen



- Byggnad omfattad av undantag t) samt v)
- Bro omfattad av undantag gg)
- Stig omfattad av undantag t)
- Stig omfattad av undantag s)
- Vatten omfattad av föreskrift C16
- Vinterled upplåten för skotetrafik omfattad av föreskrift B3 samt undantag o)
- Vattendrag omfattad av föreskrift B11
- Aktiv zon omfattad B4, B6, C22, C23, C25, C26 samt C27
- Orörd zon omfattad av föreskrift C9, C20, C21, C23 samt C24
- Fastighetsgräns
- Gräns för Våldalens naturreservat

Koordinatsystem: SWEREF 99 TM
Skala: 1:35 000

